

## CHAUSSURES MOLITOR

Du 10/06/2025 au 9/08/2025

## LIQUIDATION TOTALE AVANT TRAVAUX

Ara, XSA, JHAY, Week-end, Pedro Miralles, Hispanitas, Pons Quintana, Skechers, Brunate, Softwares, Alma en Pêna, Vidi Studio, Nero Giardini, Bruno Premi, Geox, Azurée, Mephisto, Thierry Rabotin, Noa Harman, MKD, Birkenstock, Sioux, Veja, Hoff, Tommy Hilfiger, Schmoove, Bobbies, Colmar, Penha, Baxton, Boston, Maison de l'espadrille, Santa Fé, Altex Maroli, Kaola, Naroli, Gianni, Crasto, Adige, Rose Métal.

4, rue du Docteur Verron - 51200 ÉPERNAY

Autorisation le 02/2025

### LOGEMENT

**Épernay instaure un quota pour encadrer l'essor des meublés de tourisme** p. 5

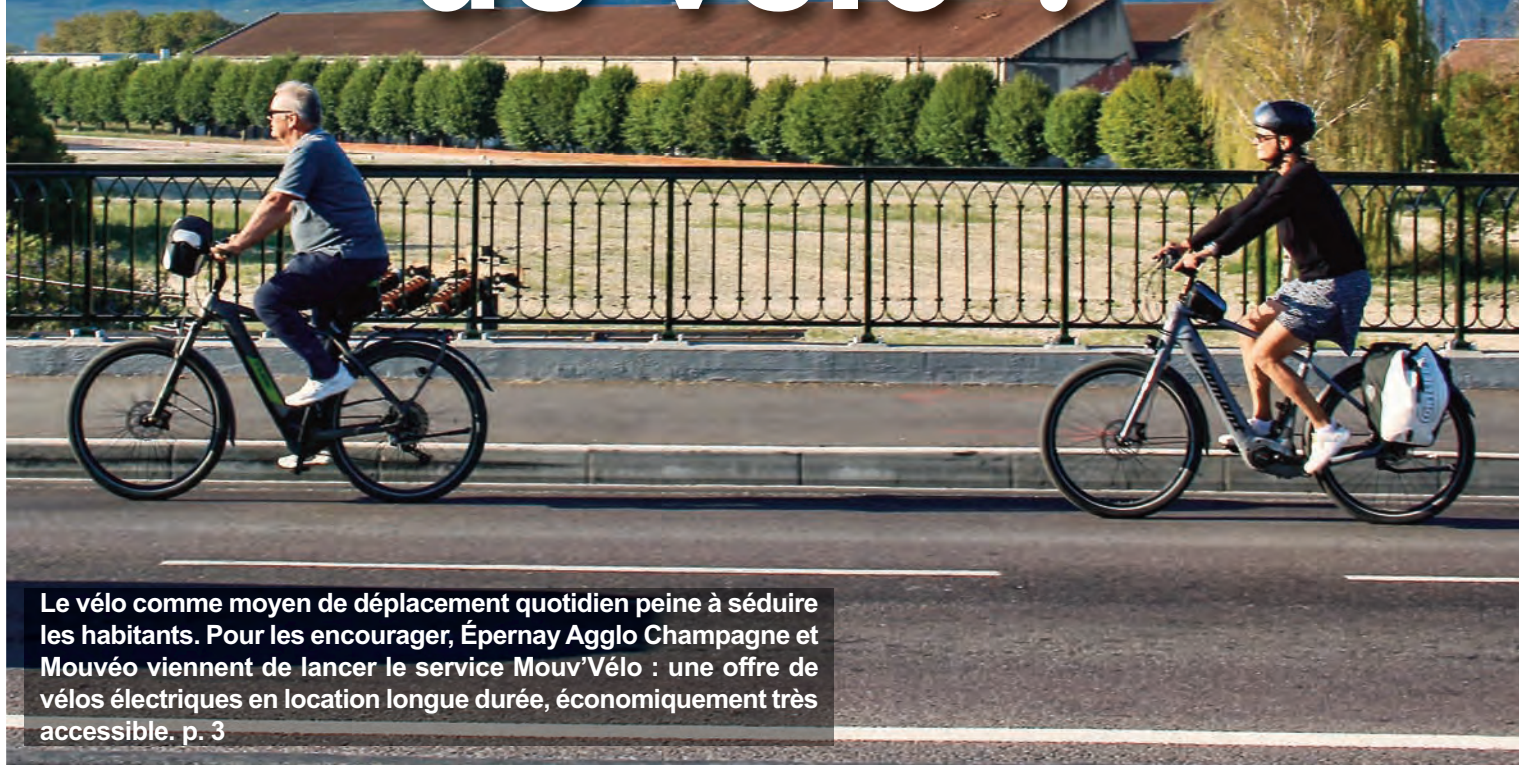


### PISCINE

**Encore du nouveau à Bulléo** p. 4

### MOBILITÉ

# Et si Épernay se mettait enfin au vélo ?



Le vélo comme moyen de déplacement quotidien peine à séduire les habitants. Pour les encourager, Épernay Agglo Champagne et Mouvéo viennent de lancer le service Mouvéo Vélo : une offre de vélos électriques en location longue durée, économiquement très accessible. p. 3

### ASSOCIATION

**30 ans d'amitié franco-italienne** p. 6

### ANIMAUX

**Une cani-rando pour soutenir le refuge d'Épernay** p. 7p. x

### CONCERT

**Polnareff une légende au Millsesium** p. 12

### FESTIVAL

**Le programme de Voi(x)là l'été** p.13

Du 06 au 09 juin 2025  
Selon ouverture\*

# bricorama

Ensemble, faisons grandir vos idées

Z.A. Le Petit Bois - 51530 DIZY

03 26 51 91 11

Suivez-nous sur

\*Voir conditions complètes à l'accueil de votre magasin ou sur [bricorama.fr](http://bricorama.fr)



# 20€

## OFFERTS

**EN BON D'ACHAT**  
TOUTES LES 100€ D'ACHAT\*

Sur tout le magasin avec la carte fidélité





**HUGUIER FRÈRES**  
**VIANDES DE TERROIRS**  
 Frignicourt - 03 26 41 21 30  
 Witry-Lès-Reims - 03 26 85 05 43  
 Saint Memmie - 03 26 22 34 10

**À GAGNER 2 lots !**  
**CAISSETTES Barbecue**  
 10 chipolatas, 2 gaillardes napolitaines,  
 4 brochettes de bœufs marinées,  
 4 brochettes de dinde printanières,  
 8 tranches de poitrine  
 marinée barbecue.  
 1 caissette barbecue par magasin à Châlons et à Reims.

**Pour jouer, Rendez-vous sur**  
**lhebdoduvendredi.com**

## Reims, ville de deuxième division

Battu par Metz (1-3 a.p.), à domicile, jeudi 29 mai (en photo), le Stade de Reims jouera la saison prochaine en Ligue 2, sept ans après l'avoir quittée. Le club champenois ne sera pas le seul à évoluer en deuxième division, puisque la section féminine du SDR a également échoué dans sa quête de maintien, il y a un mois. Et ce n'est pas tout ! Relégué en NF1 l'été dernier, le Champagne Basket féminin est parvenu à décrocher le titre de champion de France et grimpera donc en Ligue Féminine 2. Soit le même échelon que la section masculine, qui a terminé la saison de Pro B à la quinzième place. Auteurs d'une superbe année, les garçons du Reims Volley 51 se sont inclinés en quarts de finale de Ligue B et resteront donc dans cette division. Le dernier représentant rémois qui évolue au plus haut niveau est le Stade de Reims Natation, qui a terminé sixième de Pro A. Néanmoins, le club est en redressement judiciaire et pourrait dire adieu à sa section pro, la saison prochaine. Quand ça ne veut pas...



© l'Hebdo du Vendredi

### ÉDITO

de Simon Ksiazienicki,  
journaliste



### Ordre du jour

Peut-on parler de sécurité quand on est de gauche ? Voilà l'intitulé de la réunion publique du 11 juin prochain, qu'organisent le Parti socialiste de Reims et son fidèle représentant, Éric Quénard. Et on peut dire qu'elle tombe à pic. La question mérite d'être posée, tant elle semble marginale depuis des décennies dans les discours des hommes et femmes politiques de gauche, donnant par là même toute latitude à leurs opposants pour les taxer de laxistes et en revendiquer la prééminence exclusive. Mais à regarder certaines réactions aux incidents qui ont une nouvelle fois émaillé la victoire du PSG en Coupe d'Europe, on se demande si la gauche arrivera un jour à sortir d'une forme de déni. Il s'en trouvait encore pour affirmer que le saccage, désormais presque systématique à chaque fête populaire, était un geste politique fort et revendicatif. Voire un besoin impérieux, rendu nécessaire par la faim et la pauvreté. Difficile d'être plus à côté de la plaque... Et que dire du message envoyé aux citoyens et aux électeurs ? Pour parler à tous les Français, la gauche doit évidemment se saisir de ces questions. Tout en conservant un discours sans ambiguïté sur l'égalité sociale, puisqu'il existe une corrélation entre inégalité et criminalité, mais surtout parce que les plus pauvres ont plus de risques d'être eux-mêmes victimes de la délinquance. Il faudra une petite révolution, car la sécurité ne figure bien souvent pas au sommet des priorités des militants qui s'engagent à gauche, plutôt mus par la justice sociale, l'égalité des droits ou la défense de l'environnement. Et il ne faut pas oublier non plus la lutte contre la délinquance en col blanc (corruption, évasion fiscale, détournement de fonds publics...), moins visible que ceux qui pillent un Foot Locker, mais tout aussi dommageable pour la cohésion sociale d'une nation. On peut ainsi conseiller aux participants de la réunion publique du 11 juin de réécouter Charles de Gaulle, lors de la campagne présidentielle de 1965, qui avait lancé, gouailleur, mais clairvoyant : « *La ménagère, elle veut avoir un aspirateur, elle veut avoir un frigidaire [...]. Ça, c'est le mouvement. Et en même temps, elle ne veut pas que son mari s'en aille bambocher de toutes parts [...]. Ça, c'est l'ordre. Et ça, c'est vrai aussi pour la France. Il faut le progrès, il ne faut pas la pagaille.* » À remettre au goût du jour sans la teinture patriarcale, mais à méditer tout de même.

## La Poste revend les anciens vélos de ses facteurs



© La Poste

Proposée dans 147 bureaux en France, dont 11 du Grand Est, l'opération du groupe La Poste pour recycler les anciens vélos électriques de ses facteurs s'est installée à Reims-Cérès voici un mois. En amont de leur vente, ces modèles emblématiques, qui peuvent afficher des centaines de kilomètres au compteur, sont reconditionnés par une filiale de La Poste à Tours, comprenant le changement des batteries, des câbles, de la selle et des poignées. Le tout garanti deux ans. Kaki, noirs ou bleus, environ 500 vélos cherchent encore preneurs au niveau national. Et la campagne de communication conçue pour attirer le chaland vend du rêve : « Envie d'un vélo électrique sans exploser votre budget ? », peut-on lire sur Facebook. Tout dépend du budget, sachant que le prix de vente est fixé à 1 490 €.

## L'excellence gastronomique et hôtelière de la Marne reconnue par La Liste

La Liste, référence mondiale des meilleures tables et hôtels, distingue cette année encore plusieurs établissements de la Marne. Dans sa dernière cuvée, quatre figurent dans le prestigieux Top 1 000 des restaurants, confirmant l'excellence de l'offre gastronomique locale. L'Assiette Champenoise à Tinquieux, qui est classée parmi les 20 meilleures tables du monde, est accompagnée du Parc du Domaine Les Crayères, du Racine et de l'Arbane, toutes les trois situées à Reims. Dans le Top 1 000 des hôtels, deux adresses locales se distinguent : le relais château du Domaine Les Crayères et le Royal Champagne à Champillon.



© l'Hebdo du Vendredi

### L'Hebdo du vendredi

édité par la SARL BMDR Editions  
Journal hebdomadaire gratuit d'information locale. Siège social : 195, rue du Barbâtre à Reims  
Tél. 03 26 36 50 13

Rédaction : redaction@lhebdoduvendredi.com Publicité : publicite@lhebdoduvendredi.com  
Directeur de la publication : Frédéric Bequet - fb@lhebdoduvendredi.com  
Edition Epervay : Julien Debant, chef des éditions - julien.debant@lhebdoduvendredi.com  
Edition Châlons : Sonia Legendre - sonia.legendre@lhebdoduvendredi.com  
Edition Reims : Simon Ksiazienicki - simon.ksia@lhebdoduvendredi.com  
Service commercial :  
Aurélien Lejeune - aurelien.lejeune@lhebdoduvendredi.com  
Jérémy Brochet - jeremy.brochet@lhebdoduvendredi.com  
Infographiste : Anne Rogé - Community Management : Dixie Foucher  
Administration : Martine Bizzarri - martine.bizzarri@lhebdoduvendredi.com  
Responsable diffusion : Alexandre Percheron - distribution@lhebdoduvendredi.com  
Parution le vendredi matin - Imprimé par l'imprimerie de l'Union  
C.PPA.P 1225 Q 94414



Provenance du papier : Suède.  
Les papiers utilisés sont certifiés PEFC/FSC.  
Taux de fibres recyclées : supérieur à 70%.





## MOBILITÉ

# Et si demain le vélo devenait aussi le choix des Sparnaciens ?



Mouv'Vélo, c'est 20 vélos disponibles à la location, dont un vélo-cargo. © l'Hebdo du Vendredi

**La mobilité douce gagne du terrain avec le lancement du service Mouv'Vélo, une offre de location longue durée de vélos à assistance électrique accessible à tous les habitants du bassin de vie d'Épernay.**

**A** lors que la Journée mondiale du vélo a été célébrée mardi 3 juin, la capitale du champagne semble toujours s'interroger sur sa mobilité douce. Si les touristes, séduits par le charme des coteaux et la facilité d'une balade à vélo grâce à l'assistance électrique, adoptent volontiers ce mode de déplacement, les Sparnaciens sont encore très peu nombreux à enfourcher la petite reine au quotidien. Mais la donne pourrait bien changer, notamment grâce à l'arrivée du nouveau service Mouv'Vélo, une offre de location longue durée pensée pour les habitants d'Épernay Agglo Champagne et de la Grande Vallée de la Marne.

Jusqu'à présent, le vélo à Épernay était surtout l'apanage des visiteurs de passage. Grâce, par exemple, à l'offre de l'office de tourisme, il est ainsi possible de louer un vélo pour quelques heures ou pour la journée, le temps de découvrir les vignobles ou de flâner sur l'avenue de Champagne. Mais pour les trajets de tous les jours, peu d'habitants se laissent aujourd'hui tenter, freinés par le relief de la ville, le manque d'infrastructures cyclables ou le coût d'un vélo à assistance électrique. Cependant, depuis cette semaine, quelque chose dans le paysage local a changé. La communauté d'agglomération d'Épernay et Mouvéo proposent une flotte composée de

20 vélos à assistance électrique, dont un vélo cargo, disponible à la location longue durée, soit d'un mois à un an. « L'objectif, c'est de compléter le réseau de mobilité et de faciliter les déplacements quotidiens des habitants », résume Nicolas Devillier, directeur de Mouvéo. Entièrement équipés, ces vélos offrent une autonomie de 95 km, un écran LCD affichant le niveau de batterie et la vitesse, un antivol intégré, un porte-bagage pouvant supporter jusqu'à 25 kg, des pneus anti-crevaisson et un allumage automatique des feux avant. Ils sont louables à partir de 15 € par mois par les résidents de l'agglomération sparnacienne et de la Grande Vallée de la Marne qui peuvent donc tester ce mode de transport, sans engagement à long terme, entretien compris.

« On ne force personne, mais à ce tarif, c'est une vraie alternative à la voiture pour ceux qui souhaitent changer leurs habitudes, réduire leur empreinte environnementale et faire des économies sur les frais d'un véhicule », insiste Franck Leroy, le président de l'agglomération sparnacienne. Le service s'adresse aussi bien aux actifs qu'aux familles, à l'image d'une mère de deux enfants qui a, dès le lancement du service, saisi l'opportunité de tester le vélo cargo pour ses trajets quotidiens. D'ailleurs, un tiers de la flotte disponible a trouvé preneur dès les deux premiers jours. Si le nombre de deux-roues mis à disposition par le service Mouv'Vélo peut donc sembler modeste, l'exemple de Châlons-en-Champagne, passée de 20 à 163 vélos en quelques années, laisse espérer un engouement similaire à Épernay. « Un premier bilan sera fait dans un an », tempère le directeur de Mouvéo. « Le temps de location maximal est

d'un an non renouvelable, précise Franck Leroy. L'idée n'est pas de fournir tous les habitants en vélos, mais de les convaincre d'essayer sur la durée cette solution à prix préférentiels, bonne pour la santé et la planète, avant, pourquoi pas, de définitivement l'adopter. »

S'il n'y aura donc pas de deux-roues pour tout le monde, l'agglomération d'Épernay met aussi en avant sa politique à venir en matière de mobilité douce. « Parallèlement, la collectivité accom-

pagne les communes dans la création d'aménagements cyclables, rappelle son président. Un schéma directeur a été défini, avec comme axe prioritaire la liaison Épernay-Chouilly-Oiry et la connexion à la zone

industrielle, avec l'objectif de permettre à chacun de pouvoir faire ce trajet à vélo, tout en réduisant sa consommation d'énergie fossile et peut-être de se passer d'une deuxième voiture à terme. » « En attendant la livraison du pôle multimodal au niveau de la gare d'Épernay, il y aura à la rentrée une nouvelle offre de transport à la demande sur le territoire de la Grande Vallée de la Marne », complète Denis de Chillou de Churet, vice-président d'Épernay Agglo Champagne en charge des transports et de la mobilité. En plus de Mouv'Vélo, Épernay sera bientôt aussi dotée du service Vélos Fluo. Accessible en gare et porté par la région Grand Est, il permettra de louer des deux-roues électriques à la journée. Deux solutions complémentaires à même de convaincre les habitants du bassin sparnacien de tester le vélo pour leurs déplacements du quotidien.

Julien Debant

**En juin, cinq rendez-vous à Épernay et ses environs pour se mettre au vélo**

## • Bullecyclette à Avize



Samedi 14 juin, Avize accueille la 2e édition de la Bullecyclette : une balade rétro à vélo de 20 km à travers la Côte des Blancs. Les participants, invités à venir costumés façon années 50-60, profiteront de quatre arrêts gourmands ponctués de champagne, de spécialités locales et de concerts pour une ambiance festive et vintage. Tarifs : 30/40 €. Infos : labullecyclette.com

## • Galipes champenoises et gravel en Montagne de Reims

La célèbre randonnée VTT et gravel Les Galipes champenoises fait son retour à Rilly-la-Montagne samedi 14 et dimanche 15 juin. Organisé par l'AS Rilly, l'événement propose plusieurs parcours adaptés à tous les niveaux, allant de 15 à 45 km à travers les paysages de la Montagne de Reims. Tarifs : 5 à 13 €. Infos : asrilly.fr

## • Fête du vélo à Bernon

La ville d'Épernay donne rendez-vous le samedi 28 juin pour une après-midi dédiée à la petite reine. De 14 h à 18 h, place Fada N'Gourma, la municipalité et ses partenaires proposeront divers stands thématiques à destination de tous les publics. Au programme : jeux à vélo, circuits d'initiation, stand de prévention de la sécurité routière, atelier de réparation, chasse au trésor et quizz avec de nombreux lots à la clé. Accès libre.

## • En rou(t)e libre dans la vallée de la Marne

Créé par l'Agence de développement touristique de la Marne (ADTM), ce rendez-vous inédit et gratuit proposera, dimanche 29 juin, deux circuits de 9 et 16 km sur routes fermées à la circulation automobile, qui traverseront notamment les villages de Villers-sous-Châtillon, Binson-et-Orquigny, Châtillon-sur-Marne et Reuil, offrant une opportunité unique aux amateurs de vélo, roller, trottinette (non électrique), marche et course à pied de s'approprier la route en toute sécurité. Accès libre. Infos : enroutelibre.com

## • Fête de la voie verte de Tours-sur-Marne à Damery

Dimanche 29 juin, de 9 h à 16 h, le comité des fêtes de Tours-sur-Marne invite petits et grands à découvrir la voie verte qui longe la Marne, via Mareuil-sur-Aÿ, Dizy et Damery, à vélo, à pied ou en rollers, dans une ambiance conviviale et familiale. Au programme : balades libres, animations, ateliers et stands pour promouvoir la mobilité douce et le patrimoine naturel de la région. Gratuit. Infos : page Facebook du comité des fêtes de Tours-sur-Marne.



## EQUIPEMENT

# Le toboggan sonore et lumineux de Bulléo a désormais un nom



Le toboggan rénové a été officiellement baptisé mercredi 3 juin. © L'Hebdo du Vendredi

Épernay Agglo Champagne a profité de l'inauguration de son attraction phare récemment rénové pour lui donner un nom, choisi parmi les nombreuses propositions faites par ses usagers.

**D**epuis une dizaine de jours, le toboggan de Bulléo ne désemplit pas. Fermée pendant cinq semaines, l'attraction s'offre, depuis sa réouverture il y a une dizaine de jours,

une seconde jeunesse. Plutôt que de le remplacer à neuf, « une opération quatre fois plus coûteuse », dicit Pierre Marandon, vice-président d'Épernay Agglo Champagne en charge des espaces aquatiques, la collectivité a opté pour une rénovation ambitieuse, enrichie d'innovations technologiques, pour un montant global de 80 000 €.

Le tube de 60 mètres de long est désormais équipé de LED multicolores et d'un système sonore immersif. Avant de s'élancer, chaque utilisateur choisit l'un des six thèmes musicaux et



Avant la glissade, on peut choisir son ambiance musicale. © L'Hebdo du Vendredi

lumineux via une tablette tactile. Une fois le choix validé, c'est parti pour 15 à 20 secondes de descente dans un univers rythmé par des passages lumineux et des sections plongées dans l'obscurité pour accentuer les effets visuels. « Nous voulions offrir aux enfants et aux adolescents des expériences ludiques et modernes, tout en valorisant l'existant », résume l' élu.

Pour baptiser ce toboggan nouvelle génération, Bulléo a lancé un appel à idées auprès de ses usagers, sans donner la moindre consigne. « On pensait que ça ferait un flop, mais on a reçu 280 propositions ! », s'amuse Pierre Marandon. Entre suggestions loufoques et propositions sérieuses, c'est finalement Glisseo, proposé par deux personnes différentes, qui a remporté les

suffrages. Un nom qui rime parfaitement avec Bulléo et qui a valu à ses inventeurs un mois d'abonnement gratuit au complexe.

« Cadeau offert pour les 20 ans de Bulléo », cette rénovation du toboggan s'inscrit également dans

une stratégie globale de modernisation des espaces aquatiques de l'agglomération. Le complexe sparnacien doit ainsi faire l'objet

d'un nouveau projet qui sera dévoilé lors du prochain conseil d'agglomération, le 19 juin prochain. À Vertus, Neptune n'est pas en reste. La piscine se prépare à une rénovation complète, tant sur le plan thermique que ludique, avec des travaux espérés « à partir de la fin de l'année ou début 2026 ».

Julien Debant

## D'autres projets pour Bulléo et Neptune

### TRAVAUX

## Fermeture de l'A4 ce week-end entre Reims et Dormans

**L'**autoroute A4 sera totalement fermée à la circulation entre les sorties Dormans (n°21) et Reims-Tinqueux (n°22) du samedi 7 juin à 19 h jusqu'au lundi 9 juin à 13 h. Cette fermeture, qui concerne les deux sens de circulation, est rendue nécessaire « pour permettre la déconstruction en toute sécurité d'un pont situé au kilomètre 127 », dans le cadre d'un vaste chantier d'entretien mené par le groupe Sanef. Depuis le 28 avril, Sanef procède en effet à la déconstruction et à la reconstruction de cet ouvrage d'art essentiel, mobilisant un investissement de 1,8 million d'euros hors taxes. L'opération, qui doit être achevée en octobre prochain, vise « à garantir la sécurité et le confort des usagers, tout en assurant la pérennité du patrimoine autoroutier ». Pour mener à bien cette étape critique du chantier, la circulation sera donc interrompue ce week-end sur ce tronçon, durant 42 heures d'affilée, ainsi qu'aux échangeurs concernés : Dormans (n°21) pour les trajets vers et depuis Reims, et Reims-Tinqueux (n°22) pour les trajets vers et depuis Paris. Ce chantier mobilise d'importants moyens techniques : 48 poutres en béton neuves, fabriquées à seulement 30 km du site à Cormicy, seront installées à l'aide de deux grues de 250 tonnes chacune. Au total, 280 m³ de béton seront nécessaires pour la reconstruction du pont. Pendant la fermeture, des itinéraires de déviation sont mis en place via la RD980 pour rejoindre Dormans ou Tinqueux. À noter également que la RD227, sur le réseau secondaire, est fermée depuis le 2 juin, et ce jusqu'au 17 octobre, obligeant les conducteurs à emprunter les déviations par Vrgny ou Rosnay/Janvry.



Démarré le 28 avril dernier près de Dormans, le chantier doit durer jusqu'en octobre prochain. © DR

J.D

Capitale de Champagne  
**Epernay**

**Budget  
Participatif 2025**

**J'AI  
UNE IDÉE  
POUR MA  
VILLE !**

**100 000 €**

**Déposez vos projets jusqu'au 15 juin 2025  
sur le site [jeparticipe.epernay.fr](http://jeparticipe.epernay.fr)**



## LOGEMENT

## Face à la croissance des meublés de tourisme, Épernay fixe des limites



Un quota de 450 meublés de tourisme a été voté, dont 190 maximum dans l'hypercentre. © l'Hebdo du Vendredi

La ville d'Épernay a annoncé de nouvelles mesures pour réguler les locations de type Airbnb, face à la forte croissance des meublés touristiques dans la capitale du champagne. Après la mise en place d'une procédure de déclaration d'usage, instaurée en mai 2024, qui a permis de disposer d'un état des lieux précis, la collectivité a voté, lors du dernier conseil municipal, la mise en place de quotas. Alors que 425 locations touristiques sont déjà officiellement référencées dans la capitale du champagne, seuls 25 autres logements supplémentaires seront autorisés, ce qui représentera au total 3,3 % du parc locatif de la ville, selon les chiffres donnés par la mairie. Cette décision a été prise, dicit la maire Christine Mazy, « pour que les retombées du tourisme restent positives pour l'économie locale » et « pour maintenir un équilibre avec les locations longue durée destinées aux Sparnacien ». Avec en plus 200 logements qui doivent sortir de terre d'ici mi-2026, via divers programmes immobiliers, la maire assure ainsi, « qu'il sera plus facile de trouver une location pour se loger à Épernay ».

Julien Debant

## MUNICIPALES 2026

## Collectif Épernay pour tous : trois réunions publiques en juin



La gauche sparnacienne souhaite construire son projet pour Épernay avec ses habitants. © l'Hebdo du Vendredi

Initié par les conseillers municipaux d'opposition de gauche à la mairie d'Épernay (Antoine Humbert, Hélène Perrein, William Richard et Sarah Deplanque) en vue de préparer les élections municipales de mars 2026, le collectif Épernay pour tous organise trois réunions publiques au mois de juin : mardi 10 juin à 18 h 30 au foyer Vaxelaire, vendredi 20 juin à 18 h 30 à la salle Odile-Kopp, et mercredi 25 juin à 18 h 30 à l'espace Paul-Bert. Ouverts à toutes et à tous, ces rendez-vous seront l'occasion pour les conseillers municipaux de présenter le bilan de leur action depuis le début du mandat, d'évoquer les choix et projets de l'équipe municipale sortante dirigée par la maire Christine Mazy, mais aussi, selon le collectif, « d'écouter les problématiques et les idées des habitants pour leur quartier ou pour la ville ». L'objectif affiché est « de proposer une alternative sociale, écologique, inclusive et progressiste pour un renouveau équilibré de notre ville ».

J.D

## PUBLIREDACTIONNEL

## Pressoria, un écrin d'exception pour vos événements

Réunions, séminaires, cocktails, ateliers mets-vins... Offrez à vos invités une expérience inoubliable au cœur du vignoble champenois grâce aux espaces privatisables de Pressoria, le Centre d'Interprétation des Vins de Champagne. Entre patrimoine, modernité et effervescence, ce lieu singulier transforme chaque événement en une parenthèse sensorielle mémorable.

Au cœur d'Aÿ-Champagne, à quelques minutes d'Épernay, Pressoria est bien plus qu'un centre d'interprétation du champagne. Installé dans l'ancien pressoir de la maison Pommery, ce lieu unique propose une immersion sensorielle dans l'univers du champagne, à travers un parcours interactif stimulant les cinq sens. Une expérience aussi ludique qu'inspiratrice, idéale à partager... avant ou pendant un événement professionnel ou privé ! Le site se prête parfaitement à la privatisation, avec plusieurs espaces adaptés à la nature et à



© Agence Événementiel

## Des espaces sur mesure dans un cadre prestigieux

la taille de chaque projet. Que ce soit pour une réunion en petit comité, un cocktail dînatoire, un anniversaire ou une présentation de produit, chaque espace s'adapte à vos besoins, du salon intimiste à la grande terrasse panoramique sur les coteaux. Pressoria peut accueillir jusqu'à 299 personnes dans un cadre élégant et chargé d'histoire. Les formules vont de la location simple à l'organi-

sation clé en main, incluant traiteur, mobilier, sonorisation, décoration et coordination. Une équipe dévouée vous accompagne à chaque étape, de la conception à la réalisation, avec écoute, flexibilité et professionnalisme. L'originalité de Pressoria ? Proposer une véritable immersion dans l'univers du champagne, y compris pendant vos événements. Il est pos-

## Un événement au cœur d'un voyage sensoriel

sible d'organiser un parcours privatif avec ateliers de dégustation disséminés dans les différentes salles du site, créant un véritable voyage des sens.

Ces ateliers (accords mets-vins, dégustations commentées, animations œnologiques) ponctuent la visite et offrent une expérience conviviale, participative et mémorable. Le champagne devient alors le fil rouge de l'événement, à la fois sujet de découverte et source de plaisir partagé. Lieu vivant et inspirant, Pressoria permet également d'imaginer des activités de team-building sur mesure, des plus classiques aux plus originales, autour de la cohésion d'équipe, de la culture locale ou de la créativité.

Facilement accessible depuis Reims ou Paris, Pressoria est une adresse originale, culturelle et élégante pour valoriser votre événement dans un cadre classé au patrimoine mondial de l'Unesco.



✓ Pratique : Pressoria, 11 boulevard Pierre Cheval, 51160 Aÿ-Champagne  
Réservations au 03.26.77.98.77 ou à [contact@pressoria.com](mailto:contact@pressoria.com)  
[www.pressoria.com/privatiser](http://www.pressoria.com/privatiser)



## JUMELAGE

# Le Cercle italien d'Épernay fête trois décennies d'amitié franco-italienne

Promouvant la culture italienne et le jumelage entre Épernay et Montespertoli, l'association sparnacienne, active toute l'année, organise des voyages, des cours de langue et des événements culturels pour rassembler les passionnés d'Italie.

Fondé en avril 1995 par Noëlle Ceruti-Lesgourgues, correspondante consulaire auprès du Consulat général d'Italie à Metz, et Bertrand Lesgourgues, le Cercle italien d'Épernay, à l'origine du jumelage historique entre la capitale de la Champagne et la cité toscane de Montespertoli, vient de célébrer ses 30 ans d'existence.

Pour marquer cet anniversaire, une grande soirée dansante italienne a réuni, en mai dernier, adhérents et amis à l'espace culturel de Magenta. Ce fut l'occasion de rappeler les valeurs fondatrices de l'association : « réunir les personnes d'origine ou de cœur italiennes, organiser des manifestations culturelles et favoriser l'apprentissage de la langue italienne », indique Jean-Marc Hiernard, secrétaire-adjoint du



Quelques membres du Cercle italien d'Épernay sur le stand présentant Épernay lors de la fête du chianti de Montespertoli. © DR

Cercle italien d'Épernay. Si aujourd'hui l'association ne pilote plus directement le jumelage, elle continue d'en être l'âme. Un groupe de membres s'est d'ailleurs rendu cette semaine à Montespertoli à l'occasion du 65e édition de la Mostra del Chianti. « Il s'agit de la fête du chianti, un

événement phare de la ville jumelle, où un stand met chaque année à l'honneur Épernay et son champagne. »

## À l'origine du jumelage avec Montespertoli

Un moment important pour entretenir les liens d'amitié tissés au fil des années avec les habitants de cette charmante cité toscane.

Fort de ses 70 adhérents, le Cercle italien

est actif toute l'année. Outre les voyages réguliers à Montespertoli, l'association organise de nombreuses excursions dans diverses régions d'Italie, mais aussi en France, toujours autour de la culture italienne, notamment via des participations au festival du film italien de Villerupt ou au carnaval vénitien de Remiremont. D'octobre à juin, l'association propose également des cours d'italien. « Un nouveau niveau sera ajouté à la rentrée pour les grands débutants », précise Jean-Marc Hiernard. Et pour en savoir davantage sur le Cercle italien et ses activités, le mieux est de rencontrer ses membres. Ils seront présents à la fête des associations d'Épernay le 6 septembre, une occasion de faire découvrir leurs actions et d'attirer de nouveaux passionnés, grâce à d'autres beaux projets en perspective, dont une sortie à Bruxelles pour découvrir le Parlement européen ou encore une visite à Paris pour l'exposition consacrée à Artemisia Gentileschi (1593-1656), figure majeure de l'art baroque et du mouvement caravagesque.

Julien Debant

## EN BREF

### Dominique Collard succède à Dominique Lévêque à la mairie d'Aÿ-Champagne



Lundi 2 juin, le conseil municipal d'Aÿ-Champagne, qui regroupe les communes d'Aÿ, Mareuil-sur-Aÿ et Bisseuil, a élu Dominique Collard comme nouveau maire, à la suite de la démission de

Dominique Lévêque, maire historique, qui demeure toutefois président de la communauté de communes de la Grande Vallée de la Marne. Jusqu'alors maire délégué de Mareuil-sur-Aÿ et huitième adjoint chargé de la valorisation du patrimoine, Dominique Collard a été préféré à Patricia Méhenni, maire déléguée d'Aÿ et candidate soutenue par l'ancien édile, obtenant 18 voix contre 13 pour son adversaire. Cadre administratif et commercial de formation, Dominique Collard s'attachera à poursuivre les projets engagés dans la commune, qui compte près de 5 200 habitants, en attendant les prochaines élections municipales prévues en mars 2026, auxquelles il n'envisage pas, a priori, de se présenter.

### Le CCAS d'Épernay vous aide à mieux gérer votre budget

Le Centre communal d'action sociale (CCAS) d'Épernay organise ce vendredi 6

juin de 9 h 30 à 12 h, à la Mairie de quartier de Bernon (1, avenue de Middelkerke), une permanence « Point Conseil Budget ». Ce rendez-vous est un service gratuit destiné aux personnes seules ou aux couples sans enfants mineurs qui souhaitent apprendre à mieux gérer leur budget. Les participants peuvent se présenter avec ou sans rendez-vous. Cette initiative s'inscrit dans le cadre du réseau national des Points Conseil Budget (PCB), un service labellisé par l'État visant à prévenir le surendettement et à renforcer l'accompagnement des personnes rencontrant des difficultés financières. Pour plus d'informations, il est possible de contacter le 03 26 53 37 73.

### Vincent Dallet, « ambassadeurs » de la grande collecte de sang au Palais des fêtes

À l'occasion de la Journée mondiale des donneurs de sang, célébrée chaque année le 14 juin, l'Établissement français du sang (EFS) organise une grande collecte à Épernay, mardi 10 juin, de 10 h 30 à 13 h et de 14 h 30 à 18 h 30, au Palais des fêtes. Cet événement s'inscrit dans une mobilisation nationale tout au long du mois de juin, visant à rappeler l'importance vitale du don de sang, notamment à l'approche de l'été, période où les besoins restent constants alors que les dons ont tendance à diminuer. Les donateurs seront accueillis dans une ambiance festive, avec animations, collations gourmandes et la présence « d'am-

bassadeurs », dont le célèbre pâtissier Vincent Dallet, lors de la collecte sparnacienne. Pour rappel, donner est un geste simple. Il suffit d'être âgé de 18 à 70 ans, en bonne santé, et de se munir d'une pièce d'identité. Plus d'informations sur le site de l'EFS. Infos : dondesang.efs.sante.fr

### La gendarmerie d'Épernay ouvrira ses portes au public le 14 juin

La Compagnie de gendarmerie départementale d'Épernay organise une grande journée portes ouvertes le samedi 14

juin. Petits et grands sont invités à venir à la rencontre des gendarmes locaux, découvrir les différentes unités et en apprendre davantage sur les missions du quotidien. Une belle opportunité pour échanger avec les professionnels de la sécurité et, pourquoi pas, susciter des vocations, sachant qu'à cette occasion, le Centre d'information et de recrutement de Reims (CIR) sera présent, pour informer les visiteurs sur les carrières et les métiers de la gendarmerie.

## Saveurs Locales Epernay

## Bonne fête Papa !

6 rue du Dr Verron - 03 26 54 20 92 - mail : saveurs.locales.epernay@gmail.com

Du Mardi au Vendredi : 11h/19h Samedi : 9h/19h  
Dimanche ouvert du 01/04 au 31/12 de 10h à 17h.

L'abus d'alcool est dangereux pour la santé. A consommer avec modération.



TOURNOI

# Le Racing club Épernay handball au four et au moulin

La 46e édition du tournoi sur gazon du Racing club Épernay handball s'est déroulée jeudi 29 mai. À cette occasion, le stade Paul Chandon a accueilli 128 équipes, affichant complet bien avant la date de l'événement. Sur des terrains spécialement aménagés, 1 200 joueurs venus de toute la région, et même au-delà, des U11 aux seniors, se sont affrontés dans une ambiance conviviale et sportive, grâce notamment à l'engagement de dizaines de bénévoles mobilisés par le club. Une belle réussite pour ce rendez-vous incontournable de la vie sportive sparnacienne qui confirme la vitalité du handball dans la capitale du champagne.

## Place maintenant aux finales de la Coupe de la Marne

La discipline sera d'ailleurs encore à la fête ce week-end. En partenariat avec le comité Marne de handball, le Racing organise en effet, samedi 7 et dimanche 8 juin, les finales de la Coupe Marne au hall des sports Pierre-Gaspard. Durant ces deux journées, 20 équipes de tout le département, des moins de neuf ans aux seniors, s'affronteront pour tenter de décrocher le titre dans leur catégorie. Le club sparnacien jouera un rôle majeur également sur le terrain puisque ses équipes participeront à sept des dix finales qui sont au programme. Une performance de choix qui illustre et récompense la qualité de sa formation et l'investissement de ses éducateurs et bénévoles.

Julien Debant

✓ Infos : page Facebook du Racing club handball d'Epernay



Le club sparnacien sera représenté dans sept des dix finales.  
© Racing club Epernay handball

ANIMAUX

# Une balade pour rencontrer son futur compagnon à quatre pattes

Le dimanche 8 juin, de 8 h à 14 h, le refuge A.I.M.A.A. d'Épernay convie petits et grands, sportifs aguerris ou promeneurs du dimanche, à sa traditionnelle cani-rando, au départ de ses installations situées route de Pierry-Chouilly à Épernay. Cette matinée placée sous le signe de la convivialité et de la solidarité animale « vise à sensibiliser le public à l'adoption et à récolter des fonds pour améliorer le quotidien des animaux du refuge ». Trois parcours sont proposés pour s'adapter à tous les niveaux : 7, 10 ou 13 km, avec des départs libres entre 8 h et 12 h selon la distance choisie. Pour 6 € par personne (inscription sur place), chacun peut participer, accompagné de son chien ou d'un des pensionnaires du refuge, encadré par les bénévoles. C'est une belle occasion de découvrir les chiens à l'adoption et, pourquoi pas, de nouer un premier lien avec son futur compagnon canin. Pour agrémenter la randonnée, une buvette sera à disposition et des ravitaillements sont prévus pour les parcours les plus longs, ainsi qu'à l'arrivée pour tous. Les familles pourront également s'amuser grâce à une chasse au trésor sur le parcours de 7 km (supplément de 3 €, places limitées à 50 participants), ponctuée d'énigmes et d'un coffre à ouvrir à l'arrivée.



La cani-rando est une belle occasion de faire connaissance avec les chiens à l'adoption. © L'Hebdo du Vendredi

J.D

✓ Cani-rando du refuge A.I.M.A.A. d'Épernay, dimanche 8 juin 2025, de 8 h à 14 h. Tarif : 6 € (chasse au trésor en option pour 3 € supplémentaires). Infos : page Facebook du refuge A.I.M.A.A. d'Épernay

Les instants

# HYBRID'ADDICT

NOUVELLE  
**SWIFT**  
HYBRID

À PARTIR DE  
**159€ / MOIS**<sup>(1)</sup>  
ENTRETIEN INCLUS<sup>(a)</sup>  
LLD 37 mois - 1<sup>er</sup> loyer 4 000 €

PORTES OUVERTES LES 14 ET 15 JUIN\*\*

2 ou 4 roues motrices  
**ALLGRIP**

Boîte de vitesses **manuelle** ou **automatique**

Consommations mixtes gamme Suzuki Swift (WLTP) : 4,4 à 4,9 l/100 km.

**A 99 gCO<sub>2</sub>/km**

(1) Location Longue Durée pour 37 mois et 30 000 kilomètres pour une Nouvelle Suzuki Swift 1.2 Hybrid Advantage, 1<sup>er</sup> loyer de 4 000 €, puis 36 loyers de 159 €. Offre réservée aux particuliers, valable du 01/01/2025 au 31/03/2025 inclus, dans le réseau participant. Sous réserve d'acceptation de votre dossier par Suzuki Finance, département de Cofica Bail, S.A. au capital de 14 485 544 €, 399 181 924 RCS Paris, siège social : 1 boulevard Haussmann 75 009 Paris, ORIAS n° 07 023 197. Modèle présenté :

Nouvelle Suzuki Swift 1.2 Hybrid Pack hors option peinture métallisée So'Color, aux mêmes conditions puis 36 loyers de **193 €/mois**

(2) Les loyers comprennent les services associés suivants (en option et dans les limites et conditions prévues aux contrats de LLD et d'Assurance) : Entretien inclus - Assistance + : 24h/24 7j/7 au véhicule et aux passagers - Garantie Perte Financière, souscrite auprès de Cardif Assurances Risques Divers, S.A. au capital de 21 602 240 €, Siège social : 1, boulevard Haussmann, 75 009 Paris - 308 896 547 RCS Paris - Entreprise régie par le Code des assurances et soumise à l'Autorité de Contrôle Prudentiel et de Résolution, 4 Place de Budapest - CS 92459 - 75 436 Paris Cedex 09, pour les garanties Valeur d'Achat, Assurance complémentaire et Evénements Imprévus, et d'Icare Assurance, S.A. au capital de 2 358 816,00 euros - B 327 061 339 R.C.S Nanterre - Siège social : 93, rue nationale 92100 Boulogne-Billancourt ; Entreprise régie par le Code des assurances et soumise à l'Autorité de Contrôle Prudentiel et de Résolution, 4 Place de Budapest - CS 92459 - 75436 Paris Cedex 09, pour la garantie d'Assistance Véhicule de remplacement et est distribuée par Cofica Bail en qualité de courtier en assurance. Conditions et limites de garanties disponibles sur simple demande. Tarifs TTC clés en main conseillé au 01/07/2024. Voir détails sur [suzuki.fr](http://suzuki.fr). \*Passionné d'hybride. Opération Instants Hybrid'Addict valable jusqu'au 31 mars.

Garantie constructeur 3 ans ou 100 000 km au 1<sup>er</sup> terme échu.

Au quotidien, prenez les transports en commun. #SeDéplacerMoinsPolluer

SUZUKI Epernay - A.F.L. - Chemin Saint-Julien 51530 PIERRY - Tél 03.26.54.87.71



## TRANSPORTS

# Les superbuses de Reims attendus avec impatience



Les bus à haut niveau de service circuleront à partir de septembre pour une phase de tests. © l'Hebdo du Vendredi

**Intimement liée à la fin des travaux de la voie des Sacres, l'arrivée des bus à haut niveau de service à Reims se précise. Le maire, Arnaud Robinet, a présenté un premier véhicule, lundi, et annoncé sa mise en circulation avant la fin de l'année.**

**O**n n'a jamais été aussi près de la fin. » C'est presque soulagé qu'Arnaud Robinet a prononcé ces mots au sujet des travaux de la voie des Sacres, lundi matin, au moment de présenter à la presse le premier bus à haut niveau de service (BHNS), arrivé au siège de Transdev Grand Reims.

On n'en remettra pas une couche, mais on le rappellera quand même : depuis l'été dernier, le centre-ville de Reims est en proie à d'importants travaux de requalification de la voirie, sur un axe de 2,5 kilomètres reliant la place des Droits de l'Homme à la gare. Ce chantier d'ampleur, qui vise à transformer la future voie des Sacres et à la doter de ces fameux « superbuses », entraîne logiquement son lot tracas pour les commerçants, automobilistes et riverains. « On aura connu quelques désagréments temporaires, mais c'est notre rôle de préparer la ville aux défis de demain et notamment mieux se déplacer dans la ville », a justifié, une nouvelle fois, l'élus rémois, tout en

rappelant que « ces travaux ne sont pas faits que pour les BHNS, c'est un aménagement global qui va permettre de valoriser cette voie. »

La question que tout le monde se pose, c'est la date à laquelle les BHNS entreront en circulation. Et là, difficile d'avoir une réponse précise. Au moment des premiers coups de pelle, la ville communiquait sur une mise en service à la rentrée scolaire de septembre 2025, mais cette projection est devenue une chimère. Que sait-on à l'heure actuelle ? Arnaud Robinet a annoncé que les premières stations commenceraient à être posées « début juillet ». « Le secteur de la voie des Sacres sera livré en juillet et les aménagements seront totalement terminés en septembre », a-t-il ajouté. La dernière notice relative aux travaux des rues Gambetta et Chanzy indique que la réalisation des revêtements de la rue et des trottoirs durera jusqu'à fin juillet.

Ensuite le reste de la flotte, soit 19 autres bus de nouvelle génération, arrivera fin août dans les locaux de Transdev Grand Reims. Ses 375 conducteurs suivront une formation en éco-conduite durant l'été et pourront ensuite procéder à une « marche à blanc », soit une phase de tests, à partir de septembre. Les Rémois ne pourront pas encore montrer à leur bord, mais ils découvriront donc, à la rentrée, ces 20 autobus du constructeur italien Iveco. « Ça va changer la vie des conducteurs, mais aussi des usagers », a assuré

Leïla Garnier, directrice générale de Grand Reims Mobilités, qui promet une conduite plus fluide et une pollution sonore et environnementale réduite grâce à l'électrification de la flotte.

Pour la vie des usagers, il faudra encore patienter.

Arnaud Robinet a affirmé que l'ouverture au public était finalement prévue « à la fin de l'automne, à la fin de l'année », puis a précisé : « À la période du marché de Noël, nous retrouverons les BHNS en fonctionnement ». Ce nouveau réseau sera composé de deux lignes qui relieront le port Col-

bert à Moulin de la Housse (ligne 1) et la gare de Reims à la zone commerciale de Cormontreuil (ligne 2). Ce second parcours ne sera pas prêt tout de suite puisque les travaux définitifs interviendront à partir de 2026, « afin de limiter la gêne occasionnée sur la circulation rue de Venise et avenue Paul-Marchand et prendre en compte le réaménagement futur de la place des Argonautes », précise la ville de Reims. En attendant, la ligne 2 fonctionnera avec des aménagements ou déviations provisoires, tout en profitant des sites propres, déjà existants pour la ligne 1.

S.K

## Des bus plus modernes et confortables

La flotte de Transdev Grand Reims sera composée de 20 bus à haut niveau de service de la marque italienne Iveco, modèle GX 437 Elec Linium. Entièrement électriques, ces véhicules d'une capacité de 142 passagers sont plus confortables et dotés de la climatisation, de grandes baies vitrées et de prises USB. Concernant l'habillage, le Grand Reims a choisi le noir, le doré et les bulles, pour évoquer le champagne, les sacres et l'Art déco, sur le flocage extérieur comme sur les textiles des sièges et le plafond. « Le soufflet est translucide et les grandes baies vitrées donnent un aspect très lumineux », s'est réjoui Stéphane Vilette, directeur technique de Transdev. Enfin, chaque véhicule sera équipé d'une palette permettant la montée et la descente des fauteuils roulants et des poussettes ainsi que des capteurs d'angles morts et d'obstacles et d'un dispositif de caméras à 360 degrés. Le coût de chaque bus est d'environ 900 000 €.





## ÉDUCATION

# La prépa art du lycée Colbert suspendue après des signalements de harcèlement

Une mission, diligentée par le rectorat, a mis au jour des « dysfonctionnements » et « des comportements inadaptés d'enseignants » au sein de la classe préparatoire en arts plastiques de l'établissement rémois. Le recrutement est gelé pour la rentrée.

La prépa arts plastiques du lycée Colbert n'accueillera pas d'étudiants à la rentrée de septembre 2025. Une décision qui fait suite à une mission de l'inspection générale, réclamée par le rectorat de l'académie de Reims, qui a conduit à identifier « certains dysfonctionnements dans l'organisation de la formation, ainsi que des comportements inadaptés d'enseignants au sein de la classe préparatoire aux études supérieures - classe d'approfondissement en arts plastiques (CPES-CAAP) du lycée Colbert de Reims », a appris « l'Hebdo du vendredi » auprès du cabinet du recteur.

À l'origine de cette enquête, il faut remonter au moins un an en arrière. En avril 2024, Le Massicot, syndicat des étudiants en écoles de création, publie un communiqué de presse qui passe rela-



Le recrutement des étudiants en classe préparatoire aux écoles supérieures d'art est gelé pour l'année 2025-2026. © l'Hebdo du Vendredi

tivement inaperçu, malgré la gravité des allégations : « Durant l'année scolaire 2021-2022, des étudiants de classe CPES-CAAP du lycée Colbert de Reims ont souffert de harcèlement moral dans le cadre de leurs études. » La fédération syndicale évoque « une situation inacceptable mêlant chantage,

dénigrement, responsabilisation et minimisation des souffrances, indifférence et manipulation » et « un comportement rabaisant » adopté par « un membre de l'équipe enseignante ». Leurs tentatives d'alerte auprès du proviseur de l'époque, qui a changé depuis, seraient restées sans réponse.

## Une pétition réclame le maintien de la formation

Les faits ont été pris suffisamment au sérieux par le rectorat, qui a finalement confié une mission à l'inspection générale. Ses conclusions ont été récemment rendues et préconisent « de revoir le mode d'organisation de cette [formation], précise le rectorat. En ce sens, le gel des recrutements d'étudiants pour l'année 2025-2026 permettra de travailler à une nouvelle organisation et un meilleur fonctionnement de cette classe. » Avertie en début de semaine, l'équipe pédagogique accusait le coup. « On l'a pris en pleine figure, après une réunion, lundi », pestait une enseignante. Une pétition a même été lancée par une professeure d'arts plastiques d'un lycée chalonais. « Nous avons appris la fermeture brutale de la classe prépa. C'est d'une grande violence pour nos élèves, déjà bien stressés par le bac et Parcoursup. Nombreux sont les futurs bacheliers à postuler pour cette prépa qui attendaient une réponse, certains y ont effectué un stage, et soudain, ils apprennent sa suppression inattendue. » Plus de 400 personnes ont signé la pétition pour réclamer que « cette fermeture soit très rapidement remise en question ».

Simon Ksiazienicki

## SANTÉ

## Nouvel accès provisoire aux urgences du CHU de Reims

Il y a cinq ans démarrait le plus gros chantier de la ville : la construction du bâtiment Christian-Cabrol du CHU de Reims. Livré en septembre 2024, ce bâtiment de 58 000 m² accueille une trentaine de services sur sept niveaux, soit 476 lits et places. Cette étape à 240 M€ n'était que la première du projet de nouvel hôpital de Reims, qui en comportera deux autres pour un investissement total de 564 M€.

La deuxième a débuté le 31 mars dernier par des travaux de démolition préalables du bâtiment Pol-Bouin, du bâtiment biomédical, des anciennes cuisines et de l'aile de chirurgie de l'hôpital Maison-Blanche. Ces déconstructions serviront ensuite à édifier le nouveau bâtiment Madeleine-Brès, du nom de la première femme française à s'être inscrite à la faculté de médecine de Paris en 1868, qui sera dédié majoritairement aux activités médicales et aux spécialités neurosensorielles grâce à ses 498 lits et places.

Dans le cadre de ces travaux, un changement va intervenir pour les automobilistes. À compter de ce vendredi 6 juin, l'accès en voiture aux urgences adultes du CHU de Reims sera possible 24 heures sur 24, uniquement par l'entrée sud, située rue du Général Koenig, en remplacement de l'entrée historique, côté nord, de la rue Cognacq-Jay, dans le quartier Maison-Blanche. L'accès piéton restera possible par les deux entrées, mais uniquement en journée. Une ligne rouge au sol permettra de matérialiser cet accès à l'accueil des urgences. L'ouverture du bâtiment Madeleine-Brès est prévue pour 2029.



À partir du 6 juin, direction la rue du Général Koenig pour les automobilistes. © l'Hebdo du Vendredi

S.K

### Votre installateur de poêles, inserts bois et granulés

**Sans sous-traitance**

- projet
- installation
- ramonage
- maintenance
- dépannage pièces détachées

1 rue Joseph Monier  
51460 Courtisols  
03 26 66 59 59  
invicta.champagne@gmail.com





**OFFICE NOTARIAL  
DE WITRY-LÈS-REIMS**  
Service Immobilier : 03 26 97 25 94

**CLARISSE CAILTEAUX-BRICE  
& VALENTIN CAILTEAUX**  
2, avenue de Rethel - Witry-lès-Reims



## VILLERS DEVANT LE THOUR

25 min de REIMS - Maison individuelle comprenant : - au rdc : entrée, cuisine, séjour, salle de douches, wc et dégagement - à l'étage : grenier aménageable, palier, trois chambres Dépendance avec garage et remise Cave et jardin.

CLASSE ÉNERGIE : D. CLASSE CLIMAT : B.

Réf. : 51057-1041 **180 000 €**

✚ Honoraires de négo. à la charge de l'acquéreur : 8 400 €



## BAZANCOURT

12 min de REIMS par axe rapide - Maison mitoyenne d'un côté comprenant : - au rdc : entrée, cuisine, dégagement, wc, salon, salle à manger, une chambre - à l'étage : palier, deux chambres dont une avec salle de douches Cave, deux remises, garage et jardin.

CLASSE ÉNERGIE : F. CLASSE CLIMAT : F.

Réf. : 51057-1035 **200 000 €**

✚ Honoraires de négo. à la charge de l'acquéreur : 9 000 €



## NOGENT L'ABBESSE

Maison de village avec chartil, comprenant : - au rdc : entrée, cuisine, séjour, salon, dégagement, wc et salle d'eau - à l'étage : palier, trois chambres, salle de bains avec wc Cave et jardin.

CLASSE ÉNERGIE : F. CLASSE CLIMAT : F.

Réf. : 51057-1039 **250 000 €**

✚ Honoraires de négo. à la charge de l'acquéreur : 11 000 €

Retrouvez nous sur [www.cailteaux-witrylesreims.notaires.fr](http://www.cailteaux-witrylesreims.notaires.fr) ou sur [@cailteauxwitrylesreims](https://www.facebook.com/cailteauxwitrylesreims)



**ETUDE THIENOT ET ASSOCIES**  
**23 rue Libergier - REIMS**

03 26 04 38 99 - [thienotimmobilier.51046@notaires.fr](mailto:thienotimmobilier.51046@notaires.fr)  
[www.thienot-notaires.fr](http://www.thienot-notaires.fr)



## REIMS HYPER CENTRE VILLE

A proximité de la gare REIMS centre, une belle maison ancienne de 10 pièces avec jardin clos exposé plein sud, comprenant au rez-de-chaussée, un hall d'entrée, un triple séjour lumineux avec cheminées, parquet en point de Hongrie et moulures, une cuisine donnant sur le jardin et WC. Au premier étage, un palier desservant trois chambres, une salle d'eau, une salle de bains et WC. Au deuxième étage, un palier desservant trois chambres et deux pièces. Un entresol comprenant un garage, un cellier, une buanderie, une chaufferie, rangements et une cave. Jardin clos sur l'arrière. Chauffage au fuel.

CLASSE ÉNERGIE : G. CLASSE CLIMAT : G.

**PRIX : 984 000 € HONORAIRE DE NÉGOCIATION CHARGE VENDEUR**

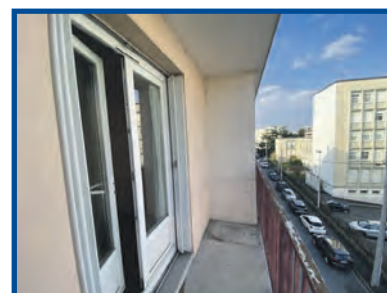


## REIMS EN EXCLUSIVITÉ

Proche Parc pommeroy, dans une rue calme, une maison 2 pièces plain pied à rénover avec grand garage de 30 m² et jardin de 200m², possibilité d'agrandissement.

CLASSE ÉNERGIE : G CLASSE CLIMAT : G.

**PRIX : 139 000 € HONORAIRE DE NÉGOCIATION CHARGE VENDEUR**



## REIMS SECTEUR CLÉMENCEAU / COUTURES

Dans une résidence, au 3ème étage, un appartement traversant de 4 pièces de 67.89m², lumineux, avec une vue dégagée, comprenant un salon/salle à manger de 28.12m², une cuisine séparée donnant sur loggia, deux chambres dont une avec balcon, une salle de bains rénovée et WC. Fenêtres en PVC double vitrages. Une cave et un garage. Travaux de rafraîchissement à prévoir. Chauffage collectif au gaz.

CLASSE ÉNERGIE : D. CLASSE CLIMAT : D.

**PRIX : 170 000€**

**DONT HONORAIRE CHARGE ACQUEREUR DE 10 000€**



# OFFICE NOTARIAL DE LA PORTE DE MARS

**Antoine BOUQUEMONT et Marie-Florence ZAMPIERO BOUQUEMONT**

5 boulevard Desaubau - REIMS

Immobilier : 03 26 47 83 36 - Négociation : [marie-pierre.mayette.51050@notaires.fr](mailto:marie-pierre.mayette.51050@notaires.fr)

[immobilier.notaires.fr](http://immobilier.notaires.fr) - [officedelaportedemars-reims@notaires.fr](mailto:officedelaportedemars-reims@notaires.fr)



## APPARTEMENTS

### ● IDÉAL POUR UN INVESTISSEMENT A PROXIMITÉ DE L'HÔPITAL :

Résidence avec ascenseur, grand studio, composé d'une entrée avec placard, desservant une cuisine aménagée, une salle de douche/wc et la pièce principale. Parking extérieur sécurisé. Cave. L'appartement est actuellement loué.

Classe énergie : D

Réf. 4407

**65.000 euros**

### ● SECTEUR RUE DU CHAMP DE MARS/BOULINGRIN :

Dans petite copropriété avec peu de charges, grand appartement de 3 pièces avec jardin plus un garage attenant, composé d'une entrée desservant un séjour, une cuisine, une salle de bains, 2 chambres, un toilette. 3 grandes caves. appartement très lumineux et fonctionnel.

Possibilité d'acquies pour de l'habitation ou en professionnel.

Classe énergie : F

Réf. 4406

**Prix : 258.000 euros**



### ● BASIQUE SAINT REMI / PLACE SAINT NICAISE :

Dans résidence avec ascenseur, appartement de 3 pièces très lumineux, orienté au sud, composé d'une entrée avec dressing distribuant un séjour d'environ 25 m² donnant sur une terrasse, une cuisine aménagée, un dégagement desservant la partie nuit avec 2 chambres donnant sur un balcon, une salle de bains. un emplacement de parking couvert.

Appartement vendu loué

Classe énergie : D

Réf. 4422

**Prix : 262.000 euros**

### ● BEZANNES :

Dans résidence récente donnant sur le golf, appartement de 3 pièces avec des terrasses sans vis à vis, offrant : une entrée desservant un séjour donnant sur une belle terrasse, une cuisine aménagée ouverte sur le séjour, un dégagement avec 2 chambres, une salle de douche, un toilette.

L'appartement est très lumineux et fonctionnel.

Classe énergie : C

Réf. 4410

**Prix 334.000 euros**

### ● CLAIRMARIS :

Appartement bien distribué de 5 pièces avec un garage fermé et une cave. Composé d'une entrée avec placard desservant une chambre, une cuisine, un séjour traversant avec balcons, un dégagement avec 2 chambres et une salle de bains.

L'appartement est très lumineux.

Classe énergie : E

Réf. 4412

**Prix : 195.000 euros**



### ● HYPER CENTRE :

Très agréable appartement de 5 pièces situé dans une résidence sécurisée avec ascenseur. Il est composé d'une entrée desservant un vaste séjour de 51 m² donnant sur la cathédrale, une cuisine aménagée, un dégagement distribuant 3 chambres, une grande salle de bains, une salle de douche, de nombreux rangements.

L'appartement est très lumineux.

Un garage en sous-sol avec porte automatique.

Classe énergie : C

Réf. 4431

**Prix : 550.000 euros**

### ● AU COEUR DE REIMS :

Petite copropriété avec ascenseur, Appartement meublé, en parfait état, de 7 pièces avec 2 terrasses, d'une superficie d'environ 160 m². Il est composé : d'une entrée desservant 2 appartements réunis en un seul, distribuant un séjour donnant sur une terrasse de 20 m², un dégagement pour la partie nuit avec 4 chambres dont une donnant sur la 2nde terrasse de 30 m², 2 salles de bains, 2 wc. Cave.

L'appartement est extrêmement lumineux, facile à vivre.

Possibilité d'acquies pour un parking en plus.

Appartement offrant de multiples possibilités

Classe énergie : D

Réf. 4418

**Prix : 808.000 euros**

## MAISONS



### ● AU COEUR DE MURIGNY :

Maison de 6 pièces principales avec jardin entièrement clos et grand garage attenant. Elle est composée d'une entrée avec placard desservant un séjour double traversant donnant sur le jardin, une cuisine aménagée. A l'étage : un palier distribuant 4 chambres, une salle de douches et une salle de bains. Sous-sol total divisé en 3 pièces Maison très facile à vivre

Classe énergie : D

Réf. 4420

**Prix : 334.000 euros**



### ● ORMES :

Au cœur du village, maison récente de 6 pièces principales sur un sous-sol total avec un jardin entièrement clos d'une superficie de 542 m². Elle est composée d'une entrée desservant un grand séjour traversant d'environ 43 m² ouvert sur une cuisine aménagée avec un coin repas, l'ensemble donnant sur le jardin, une chambre avec placard et salle de douche privative.

A l'étage : un palier avec 3 chambres, une salle de bains et un dressing.

Au sous-sol : un garage pour plusieurs voitures, un atelier, une buanderie.

L'ensemble est très agréable, facile à vivre et très lumineux.

Classe énergie : D

Réf. 4415

**Prix : 437.500 euros**

### ● EPOYE :

Jolie maison de village en pierre, de 6 pièces principales en parfait état général avec une grande cour entourée de nombreuses dépendances. Offrant : un séjour traversant de 49 m² avec cheminée en pierre donnant sur la terrasse - salle à manger - cuisine aménagée ouverte sur l'extérieur - 4 chambres - buanderie - 2 cabinets de toilettes - 1 salle de bains - 1 salle de douche - dressing - 2 Caves.

Grand grenier aménageable et isolé.

Idéal pour des artisans ou pour la création d'un gîte.

Classe énergie : F

Réf. 4211

**Prix : 345.000 euros**

## TERRAINS

### ● NOUVION LE COMTE :

Au cœur du village, terrain bâtir d'une superficie de 188 m² à viabiliser.

Réf. 4087

**Prix : 4.500 euros**

### ● SAINT SOUPLLET SUR PY :

Au cœur du village, belle parcelle constructible et viabilisée d'une superficie de 1.000 m².

Réf. 3508

**Prix : 45.000 euros**

### ● CERNAY LES REIMS :

Au cœur du village, terrain à bâtir d'une superficie de 225 m², viabilisé et entièrement clôturé de murs.

Réf. 4377

**Prix : 96.000 euros**

### ● COULOMMES LA MONTAGNE :

Au cœur du village, dans un lotissement arboré, parcelle constructible de 500 m².

Réf. 42938

**Prix : 123.000 euros**

### ● AU COEUR DE SAINT-MARTIN L'HEUREUX :

Grande parcelle d'environ 7.400 m² à viabiliser

Réf. 4403

**Prix : 179.000 euros**

## LOCATION

● Très bel appartement dans résidence sécurisée, proche de toutes commodités, qui se compose : D'une entrée, cuisine aménagée et équipée, grand salon/salle à manger avec accès sur balcon, 4 chambres, salle de bain, salle de douche, coin buanderie, WC indépendant. Très lumineux.

Garage + 1 parking aérien Chauffage électrique.

CLASSE ÉNERGIE : E.

Loyer : 1 200,00 €/mois Charges communes : 200 euros comprenant l'eau



LES FRAIS DE NOTAIRES. Tarif concernant les frais de location dont la prestation de négociation est assurée par un notaire. Honoraires de négociation bail d'habitation : un mois et demi de loyer (en vertu du décret 2007-387 du 21/03/2007). Ce tarif s'applique à toutes les offres de locations faites par des notaires dans les pages suivantes.



D. PINTEAUX • P. LINGAT • F. CROISON

4, bis rue J. Monod - TINCQUEUX - 03 26 08 28 28

Nos annonces en temps réel : [www.pintaux-lingat-croison.notaires.fr](http://www.pintaux-lingat-croison.notaires.fr)  
[www.immonot.com](http://www.immonot.com) - [www.immobilier.notaires.fr](http://www.immobilier.notaires.fr)



## WITRY-LES-REIMS

Maison de 2002, comprenant : - au RDC : entrée, séjour double, cuisine, cellier, une chbre, SDD, WC ; - à l'étage : palier, deux chbres. Possibilité de créer sur le palier une salle d'eau supplémentaire (arrivées d'eau et évacuations en place) ainsi qu'une 4ème chambre. Grenier. Sous-sol partiel comprenant garage et atelier. Dépendance (stationnement ou stockage) pouvant accueillir un camping-car. Terrasses à l'avant et à l'arrière. Chaudière gaz (2018). Fenêtres bois DV avec volets roulants électriques alu isolés. DPE : D

Ref. : 24104

367 500 €



## GUEUX

Maison d'architecte  
Comprenant entrée, séjour avec cheminée, cuisine, véranda chauffée, WC, 3 chambres, SDB, SDD, bureau.  
Sous-sol complet.  
Garage double.  
Terrain de 936 m².  
DPE : F

Ref. : 25C03

421 200 €

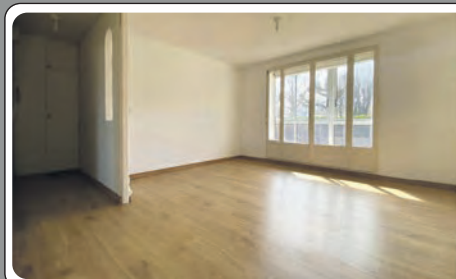


## TINCQUEUX

Maison individuelle - Comprenant : Au RDC, une entrée avec rangement, cuisine A/E, WC, buanderie, séjour, loggia, grandterrasse carrelée avec jardinet.  
A l'étage, un palier avec placards desservant 3 chambres dont 2 avec placards intégrés, salle d'eau avec douche, WC.  
Un garage indépendant complète ce bien.  
DPE : D

Ref. : 25D02

198 550 €



## EN EXCLUSIVITÉ TINCQUEUX

Place du Commerce, Au RDC haut d'une copropriété sécurisée, sans ascenseur, appartement de type 3 avec balcon, 2 chambres dont une avec espace dressing, salle de bains, WC. Une cave complète ce bien. Stationnement aisé devant l'immeuble et à proximité. Chauffage individuel gaz.  
Faibles charges de copropriété.  
DPE : E

Ref. : 25C04

129 950 €

## LOCATIONS



## REIMS/TINCQUEUX

Appartement récent T2 au 1er étage avec ascenseur comprenant : séjour avec cuisine équipée donnant sur balcon, chambre, salle d'eau, WC. Chauffage individuel électrique. Une place de parking. Location en dispositif PINEL (plafonds de ressources à respecter pour les candidats locataires).

Ref. : LOC-PT

LOYER CC / mois : 631 € dont 61 € de provision sur charges soumis à régularisation annuelle Honoraires charge locataire : 393,01 € dont 35 € TTC pour état des lieux  
Dépôt de garantie : 570 €

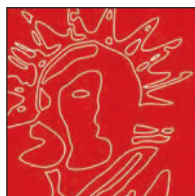


## REIMS

Résidence neuve QUARTUS, proche centre ville, Appartement neuf T3 avec terrasse, jardin et balcons. Cuisine aménagée ouverte sur séjour donnant accès à la terrasse et au jardin, 2 chambres, SDD et WC. Une place de parking en sous-sol (équipée d'une prise de recharge pour véhicules électrique). Location en dispositif PINEL (plafonds de ressources à respecter pour les candidats locataires).

Ref. : LOC GUILL

LOYER CC / mois : 925 € dont 205 € de provision sur charges soumis à régularisation annuelle Honoraires charge locataire : 403,23 € dont 55 € TTC pour état des lieux Dépôt de garantie : 720 €



# Étude clovis

n o t a i r e s

15 rue Clovis - 51100 REIMS

VENTE : 03 26 87 71 72

LOCATION : 03 26 87 71 70

[immobilier.51047@notaires.fr](mailto:immobilier.51047@notaires.fr)

[www.etude-clovis.notaires.fr](http://www.etude-clovis.notaires.fr)

[www.immonot.com](http://www.immonot.com)

## APPARTEMENTS



**EXCLUSIVITE APPARTEMENT** de 4-5 pièces, à 5 minutes de la gare, prox. rue de Courcelles, superficie d'env. 75 m² au 6ème étage d'une résidence avec ascenseur, avec parking en sous-sol et cave. Séjour/salon 25 m² (possibilité 35 m² avec la 3ème chambre), cuisine, dégagement, SDD, deux chambres et Wc. Belle vue dégagée, appartement en bon état général offrant une belle luminosité. Charges collectives individualisées (répartiteurs sur les radiateurs et compteurs eau d'env. 1300 €/an tout inclus. Huisseries PVC. Classe énergie : en cours. Honoraire charge vendeur.

Prix : 180 000 €



**EXCLUSIVITE STUDIO** à 5 minutes de la gare, prox. rue de Courcelles, superficie d'env. 29 m² au 6ème étage d'une résidence avec ascenseur, avec parking en sous-sol et cave. Pièce principale 15 m², entrée avec placards, cuisine, SDD/WC. Charges collectives individualisées (répartiteurs sur les radiateurs et compteurs eau d'env. 1300 €/an tout inclus. Huisseries PVC. Classe énergie : en cours. Honoraire charge vendeur.

Prix : 87 000 €



**CENTRE-VILLE, SECTEUR CLOVIS / JARD** - Dans une copropriété bien entretenue, appartement de 2 pièces principales en rez-de-terrasse, situé en coeur d'îlot, à l'arrière, au calme. Surface habitable d'environ 49 m² comprenant : entrée avec placards, séjour de 19 m² ouvrant sur UNE TERRASSE de 20 m², cuisine, chambre, salle de bains avec WC, ainsi qu'une pièce de rangement. Chauffage individuel électrique. Parking en sous-sol. Classe Énergie : E - Honoraires à la charge du vendeur.

Prix : 159 000 €



**A PROXIMITÉ DE L'ARRIÈRE DE LA CATHÉDRALE**, spacieux 4-5 pièces de 128 m² au 3ème et dernier étage (sans asc.), offrant une vue dégagée et une bonne luminosité. Appartement très bien entretenu. Beaux volumes bien distribués. Loggia. Cave de 30 m² très saine. Grand garage sur rue. Huisseries PVC. Volets roulants électriques. Charges collectives (env. 3500 € par an, tout inclus). Classe énergie : E. Honoraire charge vendeur.

Prix : 438 000 €

## APPARTEMENT



**EXCLUSIVITE AVENUE FRANCOIS JACOB BEZANNES, SPECIAL INVESTISSEURS** - Appartement deux pièces de 45 m² en très bon état, situé au 1er étage d'une résidence récente (2018) avec ascenseur. Charges individuelles. Balcon (12m²). Parking en sous-sol. Bail en cours (17/02/2024), loyer annuel hors charges 7560 €. Classe énergie : C - Honoraire charge vendeur.

Prix : 159 000 €

## MAISONS



**BÉTHENY SECTEUR CALME** - Maison entièrement rénovée et en excellent état, située dans un environnement calme et agréable. Surface habitable d'environ 110 m² sur un terrain clos de 288 m², elle se compose au rez-de-chaussée d'un séjour/salon de 34 m², d'une cuisine équipée avec accès direct à la terrasse et au jardin, d'une buanderie et d'un WC. À l'étage : 4 chambres, dont une de 15 m², ainsi qu'une salle d'eau avec WC. Grenier aménageable (actuellement à usage de stockage). Garage double + 2 places de stationnement devant la maison. Chauffage individuel gaz (chaudière récente à condensation). ENSEMBLE TRÈS AGREABLE - Classe Énergie : D - Honoraires à la charge du vendeur.

Prix : 329 000 €



**EXCLUSIVITE MAILLY CHAMPAGNE**, maison de plain-pied surélevée par un sous-sol total (avec partie garage) comprenant un séjour de 29 m², cuisine, trois chambres, SDB et WC. Grenier. Fenêtres PVC et volets roulants. CC au gaz. Ensemble bien entretenu. Jardin. Classe énergie : en cours. Honoraire charge vendeur.

Prix : 212 000 €

## PARKING

**RUE CHABAUD À REIMS** - Place de parking en sous sol.

Non soumis au DPE.

Libre (Place pour citadine)

Loyer: 60 €/mois HC Charges 5€/mois Dépôt de garantie: 60€

### Barème des honoraires de négociation :

Les honoraires de négociation sont réglés par le vendeur.

Tarification TTC :

Prix inférieur ou égal à 50 000 € :

Montant forfaitaire maximum de 5 000 € TTC

Prix supérieur à 50 000 € :

4% TTC + forfait maximum de 4 000 € TTC

Tarification Location :

(émoluments partagés par moitié bailleur et preneur)

Emoluments : 1/2 loyer HT

Emoluments cautions : 1/4 de l'émolument HT

Emoluments de formalités : 170 € HT environ

(selon les caractéristiques du bien)

Etat des lieux : 5€ HT/m²

Honoraires : Négociation : 1/2 loyer HT à la charge du bailleur

Gestion mensuelle : 7% HT des encaissements (hors dépôt de garantie)



## CONCERT

# Michel Polnareff : six décennies d'audace sur la scène du Millesium

Le cône de la chanson française, Michel Polnareff est attendu sur la scène du Millesium d'Épernay le mercredi 11 juin prochain, dans le cadre de sa « Derrière Tournée ». Plus qu'un simple concert, ce rendez-vous s'annonce comme une célébration de six décennies de tubes et d'audace, fidèle à l'esprit d'un artiste qui n'a jamais cessé de bousculer les codes. Fidèle à son humour et à son goût pour la provocation, Polnareff assume pleinement cet héritage, transformant chaque apparition en événement. L'intitulé de sa tournée est d'ailleurs parfaitement dans le ton : baptiser cette série de concerts « Ma Derrière Tournée » n'est, en effet, pas anodin. Le clin d'œil est appuyé et joue avec l'ambiguïté du mot, rappelant malicieusement la fameuse polémique de 1972, lorsque l'affiche de ses concerts à l'Olympia, où il posait de dos, fesses nues, avait défrayé la chronique et marqué l'histoire du spectacle français.

À 80 ans, Polnareff n'a donc rien perdu de sa verve ni de son panache. Il promet à son public un voyage à travers ses plus grands succès, de « La Poupée qui fait non » à « Lettre à France », sans oublier les incontournables « On ira tous au paradis » et « Goodbye Marylou ». Ce tour de chant sera aussi l'occasion de découvrir des extraits de son dernier album, « Un temps pour elles », sorti en avril 2025, où se mêlent ballades poignantes et titres pop aux accents modernes. Le show, qui saluera la carrière d'un artiste inclassable, s'annonce, en tout cas, aussi généreux qu'émouvant.



Son 11e album studio, « Un temps pour elles », est sorti en avril dernier. © DR

Julien Debant

✓ Michel Polnareff, mercredi 11 juin, à 20 h au Millésium d'Epernay. Tarifs : 50 à 120€.

## Agenda

## CONCERTS

DIMANCHE 8 JUIN

## COMÉDIES MUSICALES

Par la Société philharmonique de Champagne.

À 15 h 30 - Tarifs : 6/12 € (moins de 12 ans gratuit)

Théâtre Gabrielle-Dorziat, Épernay

MERCREDI 11 JUIN

## AUDITION DU MERCREDI

Par les élèves de l'École intercommunale de musique d'Épernay et de sa région.

À 18 h - Gratuit - Auditorium Théodore-Dubois,

Maison des arts et de la vie associative, Épernay

## MICHEL POLNAREFF

Légende vivante de la chanson française, Michel Polnareff a repris reprend la route pour une tournée inoubliable. Ne manquez pas cette occasion unique de revivre ses plus grands succès en live.

50 à 120 € - Le Millesium, Épernay

DIMANCHE 15 JUIN

## CONCERT DE PRINTEMPS

Par la chorale Chœur des coteaux et arpège de Chouilly, avec la participation du groupe vocal Les Citrons bleus de Reims.

À 15 h - Tarif : 8 € (gratuit pour les moins de 8 ans)

Salle des fêtes, Fleury-la-Rivière

## TOURS EN HARMONIES

Une journée exceptionnelle en compagnie de dix des plus beaux orchestres d'harmonie de la région : harmonies de Mardeuil, Magenta, Avize, Avenir Musique, Tonneliers d'Épernay, Sézanne, Fromentières, Ludes, Sainte-Ménéhould et, bien évidemment, Tours sur Marne.

De 11 h 30 à 18 h 30 - Gratuit

Esplanade du stade de Tours-sur-Marne

## JOHNNY HALLYDAY,

## LE CONCERT DE LA TOUR EIFFEL

25 ans après, le film de ce concert historique

s'offre une nouvelle jeunesse avec un son et une image remasterisés.

À 20 h - Tarif unique : 19 € - Cinéma Le Palace, Épernay

## SPECTACLES

VENDREDI 13 JUIN

## DANSE : « AU NOM DES FEMMES »

Spectacle de danse annuel du Cercle artistique d'Épernay.

À 20 h - Tarifs : 6/16 € (moins de 4 ans gratuit)

Palais des fêtes, Épernay

## THÉÂTRE : « L'AMOUR SUR UN PLATEAU »

Une pièce où se croisent des gens parlant d'amour, par la compagnie L'Arrière-Boutique.

À 20 h - Tarif : 8 € (gratuit pour les moins de 15 ans)

ASPTT, 15, rue de la Guadeloupe, Épernay

SAMEDI 14 JUIN

## « SOIRÉE EMOTIONS » DE L'ARABESQUE

Spectacle de fin d'année de l'école de danse d'Épernay avec notamment des scènes de la célèbre revue de Broadway « Annie », de la danse classique et contemporaine sur le thème « Je danse donc je suis » et le seul en scène « Épitaphe », du jeune dramaturge sparnacien Gauthier Grandmaire.

À 20 h - Tarifs : 6/12 € (gratuit pour les moins de 6 ans)

Théâtre Gabrielle-Dorziat, Épernay

JEUDI 19 JUIN

## BROADWAY DREAMS

Spectacle de fin d'année de la chorale de l'association Notre-Dame Saint-Victor.

À 20 h - Gratuit sur réservation au 03 26 54 43 98

Théâtre Gabrielle-Dorziat, Épernay

## CINÉMA

DIMANCHE 8 JUIN

## JEUNE PUBLIC : « BONJOUR L'ÉTÉ »

Programme de courts métrages à découvrir dès l'âge de trois ans.

À 10 h 45 - Tarif unique : 6 € - Cinéma Le Palace, Épernay

## VISITES

# Des « Histoires d'un soir » pour découvrir Épernay autrement



Ce samedi 7 juin, première sortie insolite sous forme d'opéra de rue avec la compagnie du Mystère Bouffe. © Mystère Bouffe

En ce mois de juin, Épernay invite curieux et passionnés à découvrir la ville sous un nouveau jour, ou plutôt à la tombée de la nuit, grâce aux « Histoires d'un soir ». Trois visites spéciales, gratuites sur réservation, sont ainsi proposées pour explorer autrement le patrimoine sparnacien, à chaque fois sur un thème différent, guidant les visiteurs à travers ruelles et lieux emblématiques, entre anecdotes, récits insolites et éclairages inédits. Dans ce cadre, le samedi 7 juin, la compagnie du Mystère Bouffe proposera « Mariage 2.0 », un opéra de rue dans le jardin de l'hôtel de ville. Le vendredi 20 juin, l'artiste Ludovic Füschtelkeit guidera une visite décalée de l'avenue de Champagne, offrant un regard insolite sur ce patrimoine classé, entre anecdotes et fantaisie. Enfin, le samedi 28 juin, la compagnie Les Oreilles et la queue mènera une déambulation clownesque dans les rues d'Épernay.

J.D

✓ Histoires d'un soir, samedi 7, vendredi 20 et samedi 28 juin à Epernay. Gratuit sur réservation. Infos : 03 26 55 72 00.

de visualisation sur des thèmes divers.

De 15 h à 17 h - Gratuit sur inscription

Médiathèque Daniel-Rondeau, Épernay

SAMEDI 7 ET DIMANCHE 8 JUIN

## SALON DU CHIOT

Deux jours pour découvrir une grande diversité de races de chiots et de chatons, et bénéficier de conseils de spécialistes.

Sam et dim de 10 h à 18 h 30 - Tarifs : 3/5/7,5 €

(moins de 3 ans gratuit)

Le Millesium, Épernay

MERCREDI 11 JUIN

## QUIZZ DU BREVET

Révision ludique autour du brevet des collèges.

De 15 h à 18 h - Gratuit - Médiathèque Daniel-Rondeau,

Épernay

VENDREDI 13 JUIN

## CAFÉ IA

Atelier conversationnel qui invite à explorer les enjeux de l'IA.

De 14 h à 15 h 30 - Gratuit sur inscription

Médiathèque Daniel-Rondeau, Épernay

DU VENDREDI 13 AU DIMANCHE 15 JUIN

## JOURNÉES EUROPÉENNES D'ARCHÉOLOGIE

Visites, ateliers et expositions sur le thème de l'âge de bronze.

De 11 h à 19 h - Entrée libre

Musée du vin de Champagne et d'archéologie, Épernay

SAMEDI 14 JUIN

## NOCTURNE PRIDE

Manifestation autour de la diversité, avec village des associations (15 h), marche des fiertés (18 h), drag show (20 h 15), soirée dancefloor (21 h 30).

À partir de 15 h - Gratuit

Place Mendès-France, Épernay

LUNDI 9 JUIN

## AVANT-PREMIÈRE : « DRAGONS »

Un live action qui promet de belles émotions en famille.

À 14 h et 17 h - Tarifs habituels - Cinéma Le Palace, Épernay

MARDI 10 JUIN

## AVANT-PREMIÈRE : « VACANCES FORCÉES »

Suite à une erreur de réservation, deux familles que tout oppose, ainsi qu'un éditeur un peu snob et l'influenceuse qu'il souhaite publier, sont contraints de partager une sublime maison de vacances.

À 20 h 30 - Tarifs habituels - Cinéma Le Palace, Épernay

## CONFÉRENCES

MARDI 10 JUIN

## COMMENT TROUVER ET DÉCRYPTER DES PHOTOS DE FAMILLES ?

Conférence dans le cadre de la semaine des archives.

À 18 h 30 - Gratuit sur inscription sur weezevent.com

Maison des arts et de la vie associative, Épernay

JEUDI 12 JUIN

## L'HISTOIRE RETROUVÉE DE LA VILLA PIQUART

Conférence dans le cadre de la semaine des archives.

À 18 h 30 - Gratuit sur inscription sur weezevent.com

Musée Villa Piquart, Épernay

VENDREDI 13 JUIN

## LES KENZA D'AUJOURD'HUI SERONT-ELLES LES MAURICETTE D'AUJOURD'HUI ?

Conférence dans le cadre de la semaine des archives.

À 18 h 30 - Gratuit sur inscription sur weezevent.com

Maison des arts et de la vie associative, Épernay

## DIVERS

SAMEDI 7 JUIN

## ATELIER SOPHRO-ÉCRITURE

Écriture créature et exercices de relaxation et



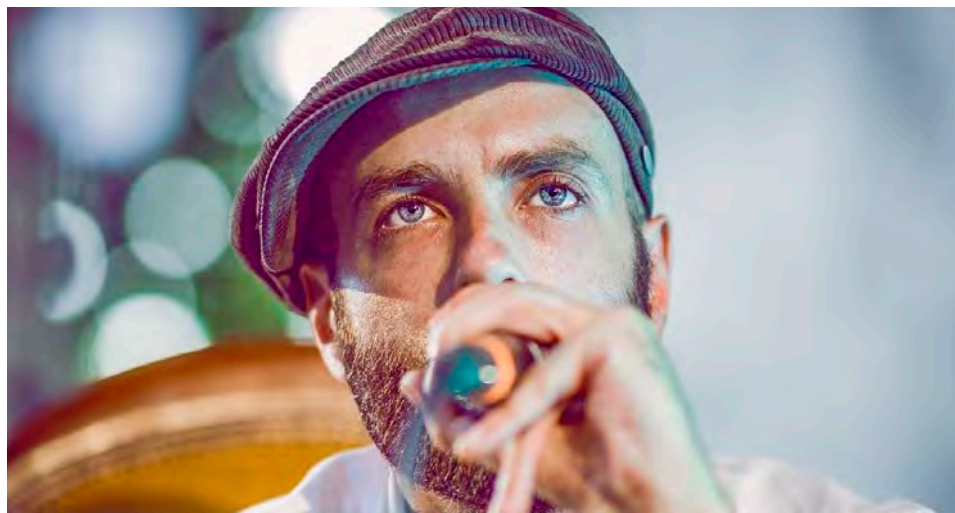
## FESTIVAL

# Le programme complet de Voi(x)là l'été en un clin d'œil

**D**epuis 2015, la Ville d'Épernay fait vibrer l'été avec son festival « Voi(x)là l'été ! ». Cette année, l'événement célèbre sa 10<sup>e</sup> édition, du 5 au 26 juillet, et sa programmation, toujours éclectique, vient d'être dévoilée.

Au cœur du festival, la voix sera à l'honneur, qu'elle soit chantée, contée ou même sifflée. La diversité musicale est au rendez-vous avec des concerts allant du rock à la pop, en passant par le rap et l'électro. Le coup d'envoi sera donné samedi 5 juillet à 20 h dans le cadre verdoyant du jardin de l'hôtel de ville, avec Zeppo (rock et chanson française) et La Parade (pop rock électro). La scène du jardin accueillera aussi Kiplan, DJ Soraw et M.A.O. Cormontreuil le 11 juillet (20 h), San-Nom (rap) et Tambour Tambour (pop) le 18 juillet (20 h), ou encore Zoéko (pop) et LMZG (électro swing) pour la grande soirée de clôture le 26 juillet (20 h). Les familles ne sont pas oubliées avec le ciné-concert « Pat et Mat » le mercredi 9 juillet (10 h et 14 h 30) des Colporteurs de Rêves (pour les 6-12 ans) le 23 juillet (15 h).

Côté spectacles, il ne faudra pas manquer « Le Siffleur et son quatuor à cordes » le 16 juillet (20 h) au Théâtre Gabrielle-Dorziat : un mo-



La musique folk de Zeppo ouvrira le festival le samedi 5 juillet. © Linkaband

ment musical, poétique et plein d'humour (réservation conseillée en ligne, places limitées) et les facéties de « Allez les filles ! » de la compagnie Jacqueline Cambouis le 25 juillet (20 h), au musée du vin de Champagne. Les cinéphiles profiteront de trois projections spéciales au cinéma Le Palace : le documentaire culte de Bruce Weber « Let's Get Lost » (8 juillet), la

comédie musicale de Diasthème « Joli Joli » (15 juillet) et « Becoming Led Zeppelin » de Bernard MacMahon (22 juillet). À l'exception des séances de cinéma, accessibles au tarif unique de 7 €, tous les événements sont gratuits.

Julien Debant

## CONCERT

## Magie des comédies musicales au théâtre Gabrielle-Dorziat



La Société philharmonique de Champagne réunit une quarantaine de musiciens de la région d'Épernay.

**C**e dimanche 8 juin à 15 h 30, le théâtre Gabrielle-Dorziat d'Épernay vibrera au rythme des plus grands airs de comédies musicales. La Société philharmonique de Champagne, orchestre à vents et percussions réunissant une quarantaine de musiciens d'Épernay et de la région, invite en effet le public à un beau voyage musical. Habitue à collaborer avec les chorales locales, telles que les Cenelles ou les classes Cham du collège Terres rouges, la formation propose cette fois un programme haut en couleur, revisitant des classiques d'hier et d'aujourd'hui, de « Starmania » à « Moulin Rouge » : un concert intergénérationnel, pensé pour séduire petits et grands.

✓ Comédies musicales, dimanche à 15 h 30, au théâtre Gabrielle-Dorziat, Épernay. Tarifs : 6/12 € (gratuit pour les moins de 12 ans). Réservations sur helloasso.com.

## PATRIMOINE

## Semaine des archives : trois conférences gratuites à Épernay

**D**u samedi 7 au vendredi 13 juin, Épernay célèbre la Semaine internationale des archives, un événement d'envergure mondiale placé cette année sous le signe de l'accessibilité et de la découverte. À cette occasion, le service Archives-Patrimoine de la ville propose trois conférences gratuites, ouvertes à tous, pour explorer les multiples facettes du métier d'archiviste et l'importance des archives dans notre société : « Comment trouver et décrypter des photos de familles ? » (mardi 10 juin), « L'Histoire retrouvée de la villa Piquart » (jeudi 12 juin) et « Les Kenza d'aujourd'hui seront-elles les Mauricette d'aujourd'hui ? » (vendredi 13 juin). Ces rendez-vous, organisés à la Maison des Arts et de la Vie associative à 18 h 30, permettront de mieux comprendre comment les archives, loin des clichés poussiéreux, sont au cœur de la mémoire collective et de l'innovation numérique.



Devenue un musée, la villa Piquart dévoilera son histoire lors d'une conférence le jeudi 12 juin. © l'Hebdo du Vendredi

J.D

## EN BREF

### Braderie solidaire au château de Dormans

Le Secours Populaire organise une grande braderie solidaire au château de Dormans, les 7 et 8 juin de 10 h à 17 h. Venez chiner vêtements, jouets, livres, vaisselle et bien d'autres trésors. L'entrée est libre et tous les fonds récoltés permettront d'offrir des vacances à des enfants défavorisés cet été. Une belle occasion de faire une bonne action tout en dénichant des affaires à petits prix.

## Cinéma



## LE PALACE

33, boulevard de la Motte - Épernay - 03 26 51 82 42  
Du vendredi 6 au mardi 10 juin 2025

**DRAGONS AVANT-PREMIÈRE** lun 14H - 17H

**VACANCES FORCÉES AVANT-PREMIÈRE** mar 20H30

**38 TÉMOINS** ven 14H15 dim 17H15

**BALLERINA** ven 14H - 17H45 20H15 sam 13H45 - 18H45 21H30 dim 14H - 17H 20H lun 14H - 17H15 20H mar 14H - 17H45 20H15

**DESTINATION FINALE BLOODLINES** ven 17H45 - 20H15 sam 19H - 21H30 dim 14H - 20H lun 17H - 20H mar 17H45 - 20H15

**JEUNES MÈRES** sam 16H30 - 21H30 dim 14H - 17H mar 14H - 17H45

**LA VENUE DE L'AVENIR** ven 13H45 - 20H sam 13H45 - 18H45 21H30 dim 10H30 - 16H45 20H lun 13H45 - 20H15 mar 13H45 - 17H45

**LE PEUPLE MIGRATEUR** sam 16H30

**LE RÉPONDEUR** ven 14H - 17H45 20H30 sam 14H - 19H 21H30 dim 14H - 17H15 20H15 lun 14H15 - 17H15 20H15 mar 14H - 20H30

**LUMIÈRE, L'AVENTURE CONTINUE** dim 10H30

**MISSION: IMPOSSIBLE THE FINAL RECKONING** ven 13H45 - 17H 20H sam 13H45 - 17H15 20H45 dim 10H30 - 13H45 19H45 lun 13H45 - 16H45 19H45 VO mar 13H45 - 20H

**PARTIR UN JOUR** ven 17H45 sam 16H30 - 21H30 dim 10H45 - 14H lun 20H15 mar 17H45 - 20H15

**THE PHOENICIAN SCHEME** ven 13H45 VO - 18H VO 20H15 sam 14H - 16H30 VO 20H15 VO dim 10H45 VO - 17H 20H15 VO lun 13H45 VO - 17H VO 20H15 mar 13H45 - 18H VO

**THUNDERBOLTS** sam 16H15

**LILO & STITCH** ven 14H15 - 17H45 20H30 sam 14H15 - 16H45 19H15 dim 10H30 - 14H15 17H15 - 20H15 lun 14H15 - 17H15 mar 14H15 - 18H 20H30

**MINECRAFT, LE FILM** sam 14H

**BONJOUR L'ÉTÉ ! DÈS 3 ANS LA SÉANCE DES PETITS CINÉPHILES** dim 10H45





## FESTIVAL FURIES

## À Châlons, un carnaval électro 2.0 dont vous êtes le héros



Komplex Kapharnaüm installera sa toute nouvelle création en déambulation dans les rues de Châlons. © Vincent Muteau

Un design gaming façon cyberspace qui réjouira les geeks, des avatars personnalisables, des défis à relever ou encore des cris de ralliement à enregistrer... Celles et ceux qui ont déjà téléchargé l'appli mobile « KXKM CONTACTS » — pour les autres : allez-y, c'est fun et c'est gratuit ! — ont un petit avant-goût du spectacle inédit que dévoilera le collectif Komplex Kapharnaüm, habitué de Furies, dans les rues de Châlons samedi soir.

Ce projet, baptisé « Contacts », réunit une vingtaine de professionnels, artistes et ingénieurs, et propose au grand public une immersion totale dans un « carnaval digital » qui sillonnera la ville durant plus de deux heures. « On avait envie de créer à nouveau un grand format, en déambulation, qui puisse brasser un maximum de gens, retrace Pierre Duforeau, le directeur artistique. L'idée, c'était aussi de basculer dans un autre mode, le temps d'une soirée. Comme une prise de l'espace public et de parole. »

La création oscille entre virtuel, scénario XXL réel, théâtre, musique et carnaval. Un carnaval plutôt électro, voire techno, loin de celui de Rio de Janeiro, composé de chars, de costumes fabriqués à base de matériaux recyclés et de masques. « On raconte un récit, tout en créant un concept participatif, un lieu en mouvement, où l'on a envie d'être et d'être libre. » Libre de danser, de chanter et de crier.

Et si elle questionne notre rapport à la démultiplication des nouvelles technologies, la compagnie les explore également, en veillant à trouver le bon équilibre entre machines et humains. Au fil du cortège, grâce à des vidéoprojecteurs et des écrans LED montés sur des carrioles ou des vélos-cargo, les festivaliers pourront découvrir des contenus visuels filmés en réalité augmentée et profiter d'un set DJ en live. Déguisements bienvenus, dress code renseigné sur l'appli !

S.L

✓ « Contacts », du collectif Komplex Kapharnaüm, samedi 7 juin à 22 h, départ place Saint-Étienne, Châlons — Accès libre — Appli à télécharger en amont : KXKM CONTACTS - Infos : furies.fr.

### Deux jours de festivités au quartier Schmit

Parallèlement au furieux projet mené par Rara Woulib et les habitants, la traditionnelle fête du quartier s'installera durant deux jours à Schmit, les samedi 7 et dimanche 8 juin. Au programme : l'inauguration d'une fresque colorée et participative réalisée avec l'artiste Pauline Brachet, un marché éco-solidaire, les sessions hip-hop de l'association Urban Arts ou encore un bal ouvert à tous. Infos : chalonsenchampagne.fr.

### Au programme du festival Furies ce week-end :

- « 2 soleils » (Zul 2222 Jérôme Bouvet) : vendredi 6 juin à 5 h 40 et samedi 7 juin à 5 h 39, petit Jard.
- « Écrire son cirque » (38e promotion du Cnac) : vendredi 6 juin à 16 h 30, chapiteau La Marnaise.
- « Les petits bonnets » (Cirque du Docteur Paradi) : vendredi 6 juin à 18 h 30, cabinet d'architecture Kestler.
- « V'là » (Compagnie Anomalie) : vendredi 6 juin à 19 h, place du Marché aux fleurs.
- « Follow me » (Be Flat) : vendredi 6 juin à 20 h, lieu secret.
- « Transfiguration » (Olivier de Sagazan) : vendredi 6 juin à 20 h 15, salle Rive gauche.
- « G.A.P. » (Cirque Inextremiste) : vendredi 6 juin à 21 h 30 et samedi 7 juin à 17 h 30, place Foch.
- « Road Movie » (Collectif Xanadou) : vendredi 6 juin à 23 h 15 et samedi 7 juin à 19 h 15, parking place Godart.
- « Jours » (Compagnie Kiroul) : samedi 7 juin à 10 h, esplanade du Verbeau.
- « Le power de Chaweevan » : samedi 7 juin à 11 h 30 place du marché aux fleurs, dimanche 8 juin à 14 h 45 quartier Schmit.
- « Kraquement » (Lucia Heege Torres) : samedi 7 juin à 15 h, la Comète.
- « Amours » (Muchmuche Company) : samedi 7 juin à 16 h 15, petit Jard.
- « Stek » (Intrepidus Squad) : samedi 7 juin à 20 h 15, mur du grand Jard.
- « Contacts » (Komplex Kapharnaüm) : samedi 7 juin à 22 h, départ place Saint-Étienne.

## THÉÂTRE

## Une Nuit à Reims... toute la journée à La Comédie !



Chaque saison se termine par un joyeux rassemblement. © Comédie de Reims

La Comédie termine sa saison avec une journée de fête, comme chaque année. Samedi 14 juin, « Une Nuit à Reims » commencera bel et bien à 11 h, avec Noémie Ksicova, artiste associée, qui donnera rendez-vous au public, place Museux, pour une déambulation dans le quartier Barbâtre - Saint-Remi. Avec « Cartographie sensible », l'autrice et metteuse en scène questionne le territoire qu'on occupe sans y avoir grandi et les souvenirs que l'on s'y crée. À 15 h, la Comédie ouvrira les portes de ses coulisses pour une visite intime pleine d'anecdotes du grand vaisseau culturel rémois. À partir de 16 h, place au théâtre : à l'Atelier de La Comédie, David Geselson, auteur et metteur en scène, artiste associé, présentera une restitution du travail d'écriture mené par son laboratoire de recherche professionnel. À 18 h, la grande salle de La Comédie présentera une étape de création de Marie Stuart, la prochaine création de la directrice du centre dramatique national, Chloé Dabert, déjà annoncée dans la programmation de l'année prochaine (les réservations commencent ce lundi 9 juin, à midi), avant l'atelier de sortie de la promotion 2025 des classes de La Comédie, à 20 h : #BlockhausParty, d'Alexis Mullard, la dernière pirouette de ces élèves qui, après deux ans de formation, vont ainsi voguer vers d'autres planches et laisser place à une nouvelle classe. Un samedi pour se rassembler à La Comédie, se souvenir de cette belle saison et envisager la prochaine : voilà de quoi se réjouir allègrement.

A.C

✓ « Une Nuit à Reims », samedi 14 juin, à partir de 11 h, La Comédie, Reims. Entrée libre sur réservation.

## Chiner

### VENDREDI 6 JUIN

#### CHÂLONS - BROCANTE DE LA SAINT-JEAN

13 h 30 à 18 h 30 - Salle Saint-Jean

### SAMEDI 7 JUIN

#### CHÂLONS - BROCANTE DE LA SAINT-JEAN

13 h 30 à 18 h 30 - Salle Saint-Jean

#### DORMANS - BRADERIE DU SECOURS POPULAIRE

10 h à 17 h - Parc du château

#### LAVANNES - VIDE-GRENIERS

À partir de 12 h - Allée des Sports

#### MONTMIRAIL - BOURSES AUX CAPSULES

13 h 30 à 17 h 30 - Entrée : 5 € - Salle Barbara,

28, rue du Faubourg de Paris

#### PARGNY-LÈS-REIMS - VIDE-GRENIERS

À partir de 11 h - Centre du village

#### REIMS - BRADERIE DU SECOURS POPULAIRE

10 h à 16 h - 30, avenue du Général de Gaulle

#### THILLOIS - VIDE-GRENIERS

8 h à 17 h - Parking Ikea

### DIMANCHE 8 JUIN

#### COMPERTRIX - VIDE-GRENIERS

À partir de 6 h - Rue du Stade

#### CUMIÈRES - VIDE-GRENIERS

À partir de 6 h - Quai de la Marne

#### DORMANS - BRADERIE DU SECOURS POPULAIRE

10 h à 17 h - Parc du château

#### FESTIGNY - VIDE-GRENIERS

À partir de 6 h - Autour de la salle des fêtes

#### LES MESNEUX - VIDE-GRENIERS

À partir de 6 h - Centre du village

#### LEUVRIGNY - VIDE-GRENIERS

À partir de 6 h - Entrée : 2 € - Le chêne la Reine,

5, rue du Clos Davaux

#### LOIVRE - VIDE-GRENIERS

À partir de 6 h - Centre du village



#### MONTMIRAIL - VIDE-GRENIERS

À partir de 6 h - Centre-ville

#### MONTMORT-LUCY - VIDE-GRENIERS

À partir de 6 h - Rue du Priuré

#### MOURMELON-LE-GRAND - VIDE-GRENIERS

À partir de 6 h - Rue du Terme Hilaire

#### REIMS - MARCHÉ AUX LIVRES

8 h à 17 h 30 - Halles du Boulingrin

#### ROSNAVY - VIDE-GRENIERS

À partir de 7 h - Centre du village

#### VERNEUIL - VIDE-GRENIERS

À partir de 6 h - Place de la salle des fêtes

#### VILLE-EN-TARDENOIS - VIDE-GRENIERS

À partir de 6 h - Centre du village

#### WARMERVILLE - VIDE-GRENIERS

À partir de 6 h - Rue du 11-Novembre 1918

### LUNDI 9 JUIN

#### BOURGOGNE-FRESNES - VIDE-GRENIERS

À partir de 6 h - Promenades

#### CHAVOT-COURCOURT - VIDE-GRENIERS

À partir de 6 h - Centre du village

#### CHÂLONS - VIDE-GRENIERS

À partir de 6 h - Stade Claude-Jacques, rue André-Chénier



## L'horoscope



**BÉLIER** du 21.03 au 20.04  
C'est une période de responsabilité et d'obligations. Osez, demandez de l'aide, si le besoin s'en ressent, vous ne pourrez pas tout gérer par vous-même. Ne faites pas bande à part, car on vous le reprocherait.



**TAUREAU** du 21.04 au 20.05  
Vous aurez besoin d'être protégé par celui que vous aimez. Un changement inattendu va venir vous surprendre. Il faudra bien en tenir compte, parce qu'un aspect important de votre vie sera touché.



**GÉMEAUX** du 21.05 au 21.06  
Il est temps de prendre vos projets à bout de bras et vous prouver ce dont vous êtes capable. Pour ce faire, mettez de l'ordre, en particulier où il y a eu quelques excès dernièrement.



**CANCER** du 22.06 au 22.07  
Il faut vous reposer, vous divertir un peu, sinon, vous risquez de vous épuiser au travail. Ou encore, vous n'aurez plus beaucoup de créativité et vous vivrez votre existence machinalement.



**LION** du 23.07 au 22.08  
Rien de nouveau sur le plan matériel, mais vous vous trouverez soudainement plus riche ou appauvri. Car c'est votre regard qui ne sera plus le même. Par ailleurs, vous aurez de bonnes idées pour colorer votre vie.



**VIERGE** du 23.08 au 22.09  
Vous bénéficierez d'un excellent climat affectif et votre entrain fera la joie autour de vous. Il est probable que toutes les choses que vous attendiez, ainsi que celles que vous n'espériez pas, arrivent en même temps.



**BALANCE** du 23.09 au 22.10  
Certains obstacles peuvent être levés, cette semaine. Et ne vous attendez pas à ce qu'on prenne les initiatives à votre place. Alors, réagissez rapidement, vous éviterez ainsi le pire.



**SCORPION** du 23.10 au 22.11  
Ce n'est plus le moment de rester assis à rien faire. Il est temps de vous activer maintenant à la réalisation de ceux que vous désirez vraiment. Sinon, vous grisonnerez longtemps.



**SAGITTAIRE** du 23.11 au 22.12  
Des imprévus vous amèneront à revenir sur certaines de vos décisions. Quelque chose d'intéressant se prépare au travail, on pourrait élargir votre périmètre.



**CAPRICORNE** du 23.12 au 20.01  
Le tempo ira crescendo, à en devenir fou. Une grande aventure va débuter bientôt et elle vous emportera très loin. Au-delà de vous-même et de vos certitudes.



**VERSEAU** du 21.01 au 19.02  
Décidément, vous adorez ressasser le passé. Pourtant, l'avenir proche ne vous réserve que de bonnes choses. Cessez de vous faire tant de bile.



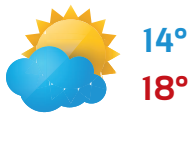
**POISSONS** du 20.02 au 20.03  
Loin de vous inquiéter, les perspectives de changement vous stimuleront. Prenez garde à ne pas brûler les étapes trop vite. Soufflez un coup.

## Météo

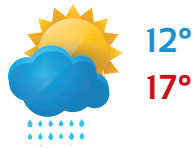
VENDREDI

14°  
20°

SAMEDI

14°  
18°

DIMANCHE

12°  
17°

LUNDI

7°  
20°

## Qualité de l'air

VENDREDI



Moyenne

SAMEDI



Moyenne

DIMANCHE



Moyenne



## La CLCV vous informe

## Les dépassements de devis

Les dépassements de devis ne sont pas autorisés, sauf si une clause de révision a été prévue au sein du devis signé par le client, applicable, par exemple, en cas de retard ou de problème relatif à la livraison des matériaux. Cette clause n'est valable que si le client l'a expressément acceptée et qu'elle était suffisamment visible. Le montant de la facture doit correspondre au devis préalablement établi et accepté par les deux parties, le client et le professionnel. Le professionnel doit présenter un nouveau devis s'il considère que des travaux supplémentaires doivent être réalisés. Le client garde la possibilité de le refuser. Dans ce cas, aucune somme supplémentaire ne peut lui être réclamée.

CLCV de la Marne – Reims - Contact : 03 26 05 03 88 ou clcv-marne.over-blog.com

lhebdo  
ANNONCES

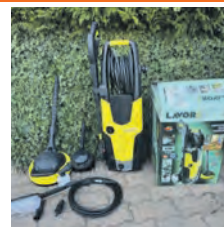
Votre annonce publiée  
Gratuitement, Localement  
& en toute confiance !

## IMMOBILIER

ACHÈTE APPARTEMENT  
OU MAISON

Particulier recherche à Reims ou proximité un appartement ou maison à acheter.  
Appartement : 2 chambres - balcon - parking.  
Maison : 2 chambres - petit jardin - garage.  
Prix : 180 000 €  
06.88.93.61.22

## BRICOLAGE



## NETTOYEUR HAUTE PRESSION

Vends un nettoyeur haute pression Lavor STM 160 bars, vendu avec plusieurs accessoires, brosse de lavage voiture, brosse de lavage terrasse, rotabuse, jet plat, tuyau déboucheur de canalisation et canon à mousse.  
Fonctionne très bien, très puissant.  
Prix : 150 €  
06.65.72.45.60

## MEUBLES



## TABLE

Ensemble comprenant une petite table de cuisine et trois chaises en bois massif. Très bon état. A emporter. Dimensions : Longueur 110 cm, largeur 70 cm, hauteur 76,5 cm. Pieds démontables.  
Prix : 80 €  
06.81.17.22.84



## TABLE VINTAGE

Table de salon en carreaux de céramique années 60/70 - L 1,07 cm, l 0,46 cm, h 42 cm - traces d'usage - poids 15 kg ~ A retirer  
Prix : 120 €  
06.21.81.58.45

## CHAUFFEUSE 1 PLACE



Vends chauffeuse BZ 1 place couleur griotte, sommier à lattes, matelas 12 cm.  
JAMAIS SERVIE. Achat CAMIF : 600 euros.  
Prix : 450 €  
06.87.35.07.31

## 2 FAUTEUILS ŒUF



Fauteuil Cuir bicolore bleu ciel / beige  
Fabricant : Château d'Ax  
Prix : 280 € ou 500 € les deux  
0618463334

## AUTOS



## FIAT 500X 1.4 MULTIAIR

Fiat 500X 1.4 multiair, 10 500 €, 2016, 85 000 km Essence, Boîte Manuelle. Véhicule en très bon état intérieur et extérieur - Couleur beige/marron - 2 pneus neufs à l'avant - Plaquettes et disques de frein changés - Voiture entretenue régulièrement - Factures des entretiens.  
Contrôle technique ok  
06.72.11.63.70

## LOCATION



## À LOUER REIMS STUDIO

À louer studio avec salle de douche, wc séparés, excellent état dans petite résidence de 5 logements totalement rénovée en 2023. Libre le 10 mai 2025.  
Prix : 430€ par mois  
06.70.07.28.78

Publiez votre annonce  
en un CLIC  
annonces.lhebdoouvendredi.com





# ESPACE PLEIN AIR

MOBILIER DE JARDIN  
BARBECUES  
PISCINES ET SPAS

~~2890€~~

**2399€**

Pergola bioclimatique. Auto portée et murale,  
Éclairage LED 4 cotés (multicolore),  
Batterie rechargeable, autonomie 12h,  
Lattes doubles 100% aluminium, Dim. 400/300.



Table rectangulaire d'extérieur, extensible 6-10 pers  
Structure alu. Plateau céramique 180/230/280cm.  
(chaises non comprises)



~~1259€~~

**1099€**

**Floralie's**  
*Garden*

38 voie Romaine 51450 Bétheny  
[www.floraliesgarden.com](http://www.floraliesgarden.com)