

l'hebdo du vendredi

AU QUOTIDIEN SUR www.lhebdolevendredi.com
ÉDITION REIMS n°804 du 7 au 13 juin 2024

bruschi
— CRÉATIONS —
cuisine • dressing • mobilier

Val de Murigny
10, rue Edmond Rostand REIMS
03.26.49.97.97
www.bruschi-creations.com





DU 6 JUIN
AU 22 SEPT.



PROGRAMME

Un Été à REIMS

GRATUIT

Retrouvez toute la programmation sur
WWW.INFOCULTURE-REIMS.FR

www.infoculture-reims.fr

le trésor
LA CULTURE À REIMS

Reims.fr
Ville d'effervescences

Ville de Reims - Direction de la communication



Reims Neuville
Reims Cormontreuil

OPÉRATION CHÈQUES DIFFÉRÉS !

Profitez **MAINTENANT**

Payez le

23 AOÛT 2024 !

Les **HYPERS Bons Plans**

cora



Retrouvez tous nos
Hypers Bons Plans du moment
sur cora.fr

Offre réservée aux particuliers pour tout règlement par chèque le jeudi 6, vendredi 7, samedi 8 ou dimanche 9 juin 2024, dont le montant sera débité de votre compte à partir du vendredi 23 août 2024. Cette offre est limitée par simple demande auprès de l'hebdo (voir conditions en magasin), à raison d'un passage unique en caisse sur l'ensemble de l'opération. Paiement par chèque sous réserve d'une présentation d'une pièce d'identité en cours de validité et accord de Cartesay-Tromax, votre société de garantie de paiement des chèques. Opération valable sur l'ensemble du magasin, hors alcool 95ml, 4ème et 5ème catégorie, carburant, fioul, gaz, livres, cartes carburant, cartes prépayées et cartes cadeaux acceptées chez cora, coffrets cadeaux, recharges téléphoniques, corailletterie, ventes sur cora.fr et jeux ou services proposés par des tiers notamment via des bornes interactives dans les locaux de cora.



Un Été à REIMS

GRATUIT

DU **6 JUIN**
AU **22 SEPT.**



Concerts
AU CRYPTO
DU 13 JUIN AU 29 AOÛT

Jazz
AU BOULINGRIN
DU 29 JUIN AU 3 AOÛT

Ciné
PLEIN AIR
DU 9 JUILLET AU 30 AOÛT

L'été sera
SHOW
DU 20 JUILLET AU 22 SEPTEMBRE
Spectacles à ciel ouvert
Itinéraires artistiques
Parcours des sens

ANIMATIONS
ARTISTIQUES
SUR LES MARCHÉS
Du 6 juin au 24 août

REGALIA
BASILIQUE SAINT-REMI
CATHÉDRALE NOTRE-DAME
Du 5 juin au 22 septembre à 22 h 45
Basilique Saint-Remi : jeudi et vendredi
Cathédrale Notre-Dame : samedi et dimanche

GUINGUETTE
RÉMOISE
PARC DE LA ROSERAIE
Du 19 juin au 1^{er} septembre
Du mercredi au dimanche : 12 h - 21 h 30
Nocturnes : 21 juin et 13 juillet jusqu'à 23 h et 31 août jusqu'à 23 h 30

CHILL IN REIMS*
BASSES PROMENADES JEAN-LOUIS SCHNEITER
Du 8 juillet au 30 août
Du lundi au vendredi de 12 h 30 à 18 h 30
Programme sur www.reims.fr
*se détendre à Reims

FÊTE DE LA
MUSIQUE
CHAUSSÉE BOCQUAINE
France TV choisit de nouveau la scène de Reims pour fêter la musique. Émission enregistrée le 21 juin en soirée et diffusée sur France 2 le 22 juin. Sur inscription.

EXPOSITIONS
Histoire de sports
CELLIER
Jusqu'au 25 août, du mercredi au dimanche de 14 h à 18 h (sauf le 14 juillet et le 15 août)

Toiles animées
CELLIER
Du 5 juillet au 1^{er} septembre, du mercredi au dimanche de 14 h à 18 h (sauf le 14 juillet et le 15 août)

Le Japon dans la peau
Langage du corps tatoué
MUSÉE-HÔTEL LE VERGEUR - MAISON H. KRAFFT
Jusqu'au 13 octobre, du mardi au dimanche de 10 h à 12 h et de 14 h à 18 h

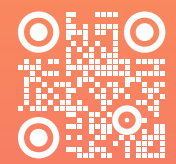
Corps en guerre
MUSÉE DE LA REDDITION
MUSÉE DU FORT DE LA POMPELLE
Jusqu'au 22 septembre
De 10 h à 18 h (du mercredi au lundi) - musée de la Reddition
De 10 h à 18 h (du mardi au dimanche) - musée du fort de la Pompelle

RDVBD#9
BASSES PROMENADES JEAN-LOUIS SCHNEITER
Du 25 juin au 1^{er} septembre
Exposition des travaux autour de la BD et du manga des jeunes Rémois.
Thématique 2024 : le patrimoine sportif de Reims

ET AUSSI...
JUMP!
Du 6 au 23 juin à la Cartonnerie / Un événement « survitaminé » à la croisée de la culture et du sport / plus d'infos : www.cartonnerie.fr

LES FLÂNERIES MUSICALES DE REIMS
Du 12 juin au 5 juillet / concert pique-nique : 6 juillet / plus d'infos : www.flaneriesreims.com

Retrouvez toute la programmation sur
www.infoculture-reims.fr



l'hebdo du vendredi

AU QUOTIDIEN SUR www.lhebdolevendredi.com
ÉDITION REIMS n°804 du 7 au 13 juin 2024



bruschi
— CRÉATIONS —
cuisine • dressing • mobilier

Val de Murigny
10, rue Edmond Rostand REIMS
03.26.49.97.97
www.bruschi-creations.com

BASKET-BALL

Passé d'armes entre Arnaud Robinet et le Champagne Basket p. 6



AMÉNAGEMENT

Nouveau recours pour sauver le pont De-Gaulle p. 7

MOBILITÉS

800 vélos prêts à être loués p. 8

FAIT DIVERS

Mystérieuses intoxications à l'école de Fère-Champenoise p. 9

FESTIVAL

Coup d'envoi des Flâneries Musicales p. 12

EXPOSITION

L'histoire du tatouage vue du Japon p. 15

ÉLECTIONS EUROPÉENNES

À vous de décider



Zoom sur les élections européennes qui se tiendront ce dimanche 9 juin. Comment fonctionne le Parlement européen ? Quelles missions incombent aux eurodéputés ? Que défendent les principaux candidats et leurs soutiens marnais ? p. 4 et 5



Reims Neuville
Reims Cormontreuil

OPÉRATION CHÈQUES DIFFÉRÉS

Judi 6
ou Vendredi 7
ou Samedi 8
ou Dimanche 9
JUIN 2024

Profitez **MAINTENANT**
Payez le
23 AOÛT 2024 !

Offre réservée aux particuliers pour tout règlement par chèque le jeudi 6, vendredi 7, samedi 8 ou dimanche 9 juin 2024, dont le montant sera débité de votre compte à partir du vendredi 23 août 2024. Cette offre est valable sur simple demande auprès de l'hebdo de Reims (voir conditions en magasin), à raison d'un passage unique en caisse sur l'ensemble de l'opération. Paiement par chèque sous réserve d'une présentation d'une pièce d'identité en cours de validité et accord de l'établissement bancaire. Optionnel valable sur l'ensemble du magasin, hors alcool 95ml, 4ème et 5ème catégories, carburant, fioul, gaz, livres, cartes carburant, cartes prépayées et cartes cadeaux acceptées chez cora, coffrets cadeaux, recharges téléphoniques, corailletterie, ventes sur cora.fr et jeux ou services proposés par des tiers notamment via des bornes interactives dans les locaux de cora.

Les **HYPERS Bons Plans**

cora



Retrouvez tous nos
Hypers Bons Plans du moment
sur cora.fr



6h-9h Chaque matin, l'info près de chez vous.

TÉLÉCHARGEZ L'APPLI



Joe Biden attendu dans l'Aisne samedi

Le circuit mémoriel de Joe Biden en France ne passera pas par la Marne, mais pas loin ! Le président étasunien, arrivé mercredi dans l'Hexagone à l'occasion des commémorations du débarquement allié du 6 juin 1944, était en Normandie, jeudi, pour une cérémonie internationale aux côtés d'une quinzaine d'autres dirigeants. Vendredi, direction l'Arc de Triomphe, puis l'Élysée pour un dîner d'État, avant de finalement rejoindre l'Aisne, se samedi. À quelques kilomètres de Château-Thierry, il ira déposer une gerbe au cimetière américain du Bois Belleau, où reposent 2 289 soldats étasuniens morts en 1918. Cette nécropole fait partie des 139 sites funéraires et mémoriels de la Première Guerre mondiale inscrits sur la liste du patrimoine mondial de l'Unesco.



ÉDITO

de Simon Ksiazienicki, journaliste



38 raisons de voter

Chaque jeudi qui précède une élection, l'interrogation revient : comment aborder le suffrage dans cet édit alors que le vote intéresse de moins en moins les citoyens ? On pourrait, à nouveau, user de solennité. Affirmer que l'Union européenne est à la croisée des chemins, face à la guerre en Ukraine, le réchauffement climatique, l'inflation. Déclamer qu'une Europe forte aurait plus de chances de défendre les intérêts de ses États membres face aux nombreuses menaces qui enserment le Vieux Continent que des pays recroquevillés sur eux-mêmes. Jouer sur la corde sensible en convoquant le souvenir de ceux qui se sont battus et sont morts pour notre droit de vote. Mais aucun de ces arguments ne semble plus fonctionner, alors, tentons une autre approche. On peut comprendre que vous soyez rebutés par l'élection présidentielle, ce scrutin ultra-personnalisé à la douzaine de candidats parfois peu emballants. Mais là, avec 38 listes, difficile de ne pas y trouver son compte ! Il aurait pu n'y en avoir que 37, mais le Conseil constitutionnel a finalement validé sur le gong la candidature de Liberté démocratique française, constituée d'anciens Gilets jaunes qui veulent « sauver la France ». Ceût été dommage de s'en priver... Le parti animaliste d'Hélène Thouy espère rééditer la belle performance d'il y a cinq ans, lorsque cette jeune formation politique avait agrégé 490 000 voix et 2,16 % des suffrages. Pas sûr que François Asselineau, le candidat « très connu » comme me le disait récemment mon fils de 5 ans, eu égard aux centaines d'affiches déployées aux quatre coins de Reims, atteigne ce total, malgré une ligne constante autour du « Frexit » depuis près de 20 ans. Des « Frexiteurs », il y en a beaucoup, comme Forteresse d'Europe, d'inspiration clairement pétainiste, dont le programme ferait passer Jordan Bardella pour un centriste. Si vous souhaitez défendre les enfants, vous pouvez aussi voter pour... Défendre les enfants, qui semble consensuel et plein de bonnes volontés. Vous découvrirez peut-être le mouvement Espéranto, qui porte la belle ambition de faire avancer la démocratie européenne grâce à l'adoption d'une langue commune, l'espéranto, à l'apprentissage très aisé. Ou l'Union des démocrates musulmans français, qui a gardé sa tête de liste, Nagib Azergui, mais a changé son nom en « Free Palestine ». Dans le contexte actuel, ça ne mange pas de pain. Et enfin, comment ne pas évoquer dans ce panorama incomplet de « petites listes » celle menée par Francis Lalanne et Dieudonné. Leur clip de campagne, aux effets spéciaux douteux, au langage ordurier et à la trame totalement décousue, vaut le coup d'œil. Ce serait presque drôle, si le premier n'était pas un grand pourvoyeur de désinformation et le second un délinquant multirécidiviste. Difficile de concevoir, à la vue de cette kyrielle non exhaustive, que certains crient à la dictature en France...

Pluie de stars à Reims pour fêter la musique



On prend (presque) les mêmes et on recommence ! Pour la deuxième année consécutive, la ville de Reims accueillera, le vendredi 21 juin, l'émission de télé de la Fête de la musique de France 2 qui posera ses caméras et sa scène sur la chaussée Bocquaine, aux abords du stade Auguste-Delaune. Pendant plus de 3 h 30, les animateurs Garou et Laury Thilleman recevront plus de 40 artistes, dont Slimane, Lara Fabian, Patrick Bruel, MC Solaar, Matt Pokora, Amir, Santa, Patrick Fiori, Vitaa, Jeremy Frérot, Dadj, Tayc, Vegedream, Werenoi, Gaëtan Roussel ou encore Hoshi. Ils seront accompagnés par les danseurs de la troupe du Paradis Latin et de l'école de danse Studio 511. L'ouverture de la billetterie gratuite est prévue le mercredi 12 juin, à 12 h. L'an passé, il n'avait pas fallu 10 minutes pour que les 20 000 billets trouvent preneurs !

Uber se lance dans œnotourisme



Déjà présente sur le marché des visites touristiques, notamment à destination de la Turquie et de la Laponie, la plate-forme de mise en relation Uber vient d'ouvrir les réservations pour son offre « Uber Bubbles ». Du 7 juin au 17 août, chaque vendredi et samedi, ces trajets relieront Paris au vignoble champenois à bord d'une Tesla et proposeront des excursions d'une journée, ponctuées de visites de caves et de dégustations. Deux emblématiques maisons de champagne sont partenaires de l'opération : Perrier-Jouët à Épernay et Mumm à Reims. Il faudra toutefois compter 200 € par personne, visites incluses, pour s'offrir ce voyage. Avec environ 15 millions de touristes attendus dans la capitale pendant les Jeux olympiques, la formule devrait payer. Elle permettra sans doute aussi aux Parisiens de s'évader, sans passer par la case « transports en public bondés ».

Le Sunnyside dévoile sa 10e programmation

Le rendez-vous des amateurs de jazz vient d'annoncer le line-up de son 10e Sunnyside Festival, prévu du mardi 8 octobre au dimanche 13 octobre. L'organisateur, la coopérative Jazzus, promet à nouveau « un panorama à 360° des musiques afro-américaines », grâce à Marcus Strickland, saxophoniste américain de renom et tête d'affiche du festival, mais aussi le trio Louis Sclavis-Daniel Humair-Benjamin Moussé, le duo voix-piano de Célia Kaméni et Bruno Ruder, la formation cuivrée béninoise Gangbé Brass Band, l'exploratrice sonore Christine Ott ou encore la chanteuse soul étasunienne Michelle David accompagnée de son True Tones. Le Shed, La Cartonnerie, La Comédie, le musée Saint-Remi, Sciences Po... Les lieux des concerts seront aussi variés que la programmation ! Et comme chaque année, grâce aux ateliers et spectacles du Sunnyside, plus de 1 000 enfants en profiteront également.



L'Hebdo du vendredi

édité par la SARL BMDR Editions

Journal hebdomadaire gratuit d'information locale. Siège social : 195, rue du Barbâtre à Reims

Tél. 03 26 36 50 13

Rédaction : redaction@lhebdoouvendredi.com Publicité : publicite@lhebdoouvendredi.com

Directeur de la publication : Frédéric Bequet - fb@lhebdoouvendredi.com

Edition Reims : Julien Debant, chef des éditions - julien.debant@lhebdoouvendredi.com

Edition Châlons : Sonia Legendre - sonia.legendre@lhebdoouvendredi.com

Edition Epernay : Simon Ksiazienicki - simon.ksiazienicki@lhebdoouvendredi.com

Service commercial :

Fanny Chrapkiewicz - fanny@lhebdoouvendredi.com

Jérémy Brochet - jeremy.brochet@lhebdoouvendredi.com

Infographiste : Anne Rogé - Community Management : Dixie Foucher

Administration : Marine Bizzarri - marine.bizzarri@lhebdoouvendredi.com

Responsable diffusion : Alexandre Percheron - distribution@lhebdoouvendredi.com

Parution le vendredi matin - Imprimé par l'imprimerie de l'Union

C.P.P.A.P 1225 Q 94414



Provenance du papier : Suède.
Les papiers utilisés sont certifiés PEFC/FSC.
Taux de fibres recyclées : supérieur à 70%.



35^e édition

FLANERIES MUSICALES DE REIMS

FESTIVAL

12 juin > 5 juillet 2024

CONCERT PIQUE-NIQUE

6 juillet 2024



www.flaneriesreims.com



Scannez ici
et découvrez
la programmation



ÉLECTIONS EUROPÉENNES

Les enjeux du scrutin, vus par les principaux candidats locaux et leurs soutiens

Avec 38 listes françaises en lice pour ces élections européennes, difficile de donner la parole à tout le monde. Nous avons pris le parti de faire parler les candidats ou les représentants locaux des listes les mieux placées dans les sondages. Une solution imparfaite qui, nous l'espérons, sera comprise par nos lecteurs.

« Garder le cap vers une alternative réaliste »

• **Évelyne Bourgoïn (co-secrétaire régionale EELV, soutien de la liste Europe écologie Les Verts)**

« Ce qui se joue le 9 juin, ce n'est pas une simple affaire électorale, c'est l'impérieuse nécessité de lucidité face à ce qui met en péril notre avenir : dérèglement climatique, effondrement de la biodiversité, toxiques partout, inégalités sociales. N'écoutez pas les cyniques, qui prétendent que l'urgence est ailleurs et rêvent d'hypothétiques technologies. Leur idéologie cautionne l'accaparement des ressources et des richesses par une minorité. Elle prospère au détriment du vivre-ensemble, des biens communs, de la « vivabilité » de notre planète. Il n'y a pas d'écologie sans écologistes. La précieuse expérience des écologistes d'Europe Écologie Les Verts (EELV) et leur ténacité face aux lobbies sont une garantie pour garder le cap vers une alternative réaliste à cette société de surconsommation, qui produit toujours plus de gaspillage et de souffrance animale et humaine. L'écologie, c'est ce qui sauve, répare, préserve. L'écologie, c'est la douceur du soin contre la violence de la destruction. »



« L'Union européenne est à la croisée des chemins »

• **Valentin Lagarde (conseiller municipal de Dizy, 41^e sur la liste Les Républicains)**

« Je pense que ces élections européennes sont un tournant pour notre continent et pour notre pays. L'actualité récente (crise agricole, guerre en Ukraine, covid...) n'a de cesse de nous rappeler que nous vivons dans un monde tumultueux. Face à ce contexte tendu, l'Union européenne doit être un espace d'échanges et de co-organisation entre nos nations. D'ailleurs, cette Union européenne est également à la croisée des chemins : fédéralisme ? Socialisme ? Déconstruction nationaliste ? Redistribution des rôles au sein d'une Europe des nations ? Le 9 juin, les électeurs devront trancher le nœud gordien et fixer un cap. Pour la France, l'enjeu majeur est également de ne pas se tromper d'élection. Le 9 juin, les citoyens français éliront leurs représentants au Parlement européen à Strasbourg. Cessons de jouer l'éternelle comédie de la présidentielle permanente et reprenons enfin la maîtrise de notre destin en France et en Europe ! »



« Incarner une voie européenne sociale et écologique »

• **Éric Quénard (conseiller municipal de Reims, soutien de la liste Parti socialiste/Place publique)**

« Il y a trois options sur la table. Soit, on continue ce qui est en cours aujourd'hui, une position défendue par la droite et les macronistes. Soit, on bloque le fonctionnement du Parlement européen, c'est la position de l'extrême droite. La troisième voie, qu'on incarne, est une voie européenne sociale et écologique. Il faut bâtir une Europe puissance, il faut passer un cap dans la construction européenne. Cela veut dire se donner plus de moyens pour protéger nos entreprises de la concurrence mondiale, construire une défense européenne pour faire face aux enjeux géopolitiques et à la guerre en Ukraine et accompagner la transition écologique qui est nécessaire pour lutter contre le changement climatique. L'Europe, telle qu'elle se construit sous nos yeux, ne nous paraît pas suffisante. On veut renforcer l'Europe et sortir d'une sorte d'angélisme en matière de concurrence mondiale, afin d'être en capacité de protéger tous les pays et les individus par rapport aux puissances extérieures. »



« Envoyer un carton rouge à Emmanuel Macron »

• **Laurent Jacobelli (conseiller régional du Grand Est, soutien de la liste Rassemblement national)***

« L'enjeu de ce scrutin, c'est d'envoyer un carton rouge à Emmanuel Macron en réalisant l'écart le plus important possible avec sa liste. C'est de montrer qu'en France, il existe une alternative, des élus capables de gérer notre pays. C'est une étape avant 2027, clairement. Si on ne lui inflige pas une dure défaite, il se sentira légitime pour poursuivre sa politique : migrants relocalisés dans les villages, voiture électrique imposée aux citoyens, etc. Notre souhait, c'est de transformer l'Union européenne en une Europe utile. Nous voulons une double protection des frontières, au niveau européen et national, pour repousser les bateaux de migrants clandestins au lieu de continuer à les accueillir. Nous voulons aussi que le prix de l'énergie ne soit plus calculé sur les taux européens. Même si les bons sondages nous motivent, l'abstention reste notre principal adversaire. Seul le chiffre qu'on obtiendra le 9 juin au soir compte. »



✓ * Anne-Sophie Frigout, conseillère régionale et 8e sur la liste du Rassemblement national, n'a pas pu s'exprimer pour des raisons personnelles.

« Continuer à gérer les enjeux majeurs de notre temps »

• **Dimitri Oudin (adjoint au maire de Reims, 40^e sur la liste Renaissance)**

« Sur les cinq dernières années, l'Europe a été confrontée à des crises qu'on n'avait pas imaginées et qui l'ont amenée à se réinventer. Je pense au plan de relance suite à la crise sanitaire, au pacte asile et immigration, au soutien apporté à l'Ukraine... Tout ça a pu être mis en œuvre grâce à une coalition des sociaux-démocrates, du parti populaire européen et de la position pivot du parti central, Renew Europe, dont fait partie notre liste Besoin d'Europe. On doit pouvoir continuer à constituer des alliances entre partis pro-européens pour gérer ces enjeux majeurs de notre temps : la transition écologique, la décarbonation de nos économies, la guerre en Ukraine, l'Europe souveraine face à des puissances étrangères qui nous veulent du mal... Il y aura vraisemblablement une poussée de l'extrême droite et des listes eurosceptiques. Le risque, c'est que ce bloc, qui a beaucoup de difficultés à se mettre d'accord, ait une capacité de nuisance et de blocage importante et empêche l'Europe d'avancer sur ces questions fondamentales. »



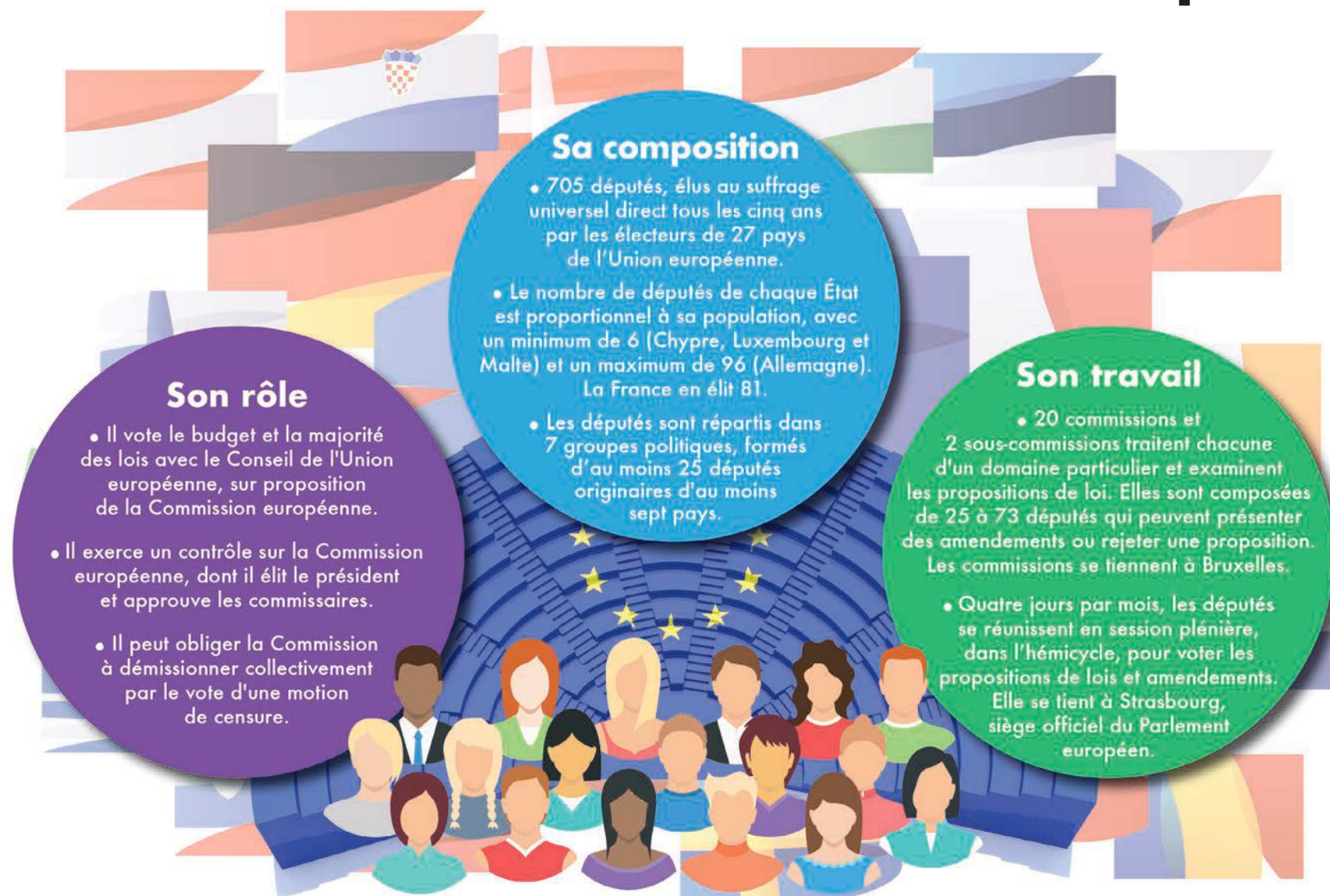
« Lutter contre la politique d'austérité d'Ursula von der Leyen »

• **Anthony Smith (4e sur la liste La France insoumise)**

« Pour la Marne, voter LFI sera la seule façon d'avoir un député de gauche, de terrain et de combat au Parlement européen. Et ce serait un honneur pour moi d'y siéger au côté de Rima Hassan. On a un programme, celui de la Nupes. Le 9 juin, c'est aussi le début de l'après-Macron. On a connu deux principales victoires lors du mandat précédent, sur les règles sociales et environnementales imposées aux multinationales et sur le statut des travailleurs des plateformes numériques. On milite pour la paix à Gaza et en Ukraine, on lutte contre la politique d'austérité d'Ursula von der Leyen. Son plan prévoit 100 milliards d'euros par an de coupe budgétaire pour les États membres. Ça aura un impact sur les services publics des pays concernés, c'est évident. Aujourd'hui, on ne peut déjà plus vivre décemment de son travail. La hausse de 45 % des prix de l'électricité en deux ans, c'est la première chose dont nous parlent les électeurs qu'on rencontre. On va droit dans le mur. »










Le fonctionnement du Parlement européen



Les 38 listes françaises

- Pour une humanité souveraine *Léopold-Édouard Deher-Lesaint*
- Pour une démocratie réelle : décidons nous-mêmes ! *Philippe Ponge*
- La France fière *Marion Maréchal*
- La France insoumise - Union populaire *Manon Aubry*
- La France revient ! *Jordan Bardella*
- Europe écologie *Marie Toussaint*
- Free Palestine *Nagib Azergui*
- Parti animaliste *Hélène Thouy*
- Parti révolutionnaire Communistes *Olivier Terrien*
- Parti pirate *Caroline Zorn*
- Besoin d'Europe *Valérie Hayer*
- Parti des citoyens européens (PACE) *Audric Alexandre*
- Équinoxe : écologie pratique et nouveau démocratique *Marine Cholley*
- Liste Asselineau-Frexit, pour le pouvoir d'achat et pour la paix *François Asselineau*
- Écologie positive et territoires *Yann Wehring*
- Paix et décroissance *Michel Simonin*
- Pour une autre Europe *Jean-Marc Fortané*
- La droite pour faire entendre la voix de la France en Europe *François-Xavier Bellamy*
- Lutte ouvrière - Le camp des travailleurs *Nathalie Arthaud*
- Changer l'Europe *Pierre Larrourou*
- Nous le peuple *Georges Renard-Kuzmanovic*
- Pour un monde sans frontières ni patrons, urgence révolution ! *Selma Labib*
- Pour le pain, la paix, la liberté ! présentée par le Parti des travailleurs *Camille Adoue*
- L'Europe ça suffit ! *Florian Philippot*
- Non ! Prenons-nous en mains *Édouard Husson*
- Forteresse Europe - Liste d'unité nationaliste *Pierre-Marie Bonneau*
- Réveiller l'Europe *Raphaël Glucksmann*
- Non à l'UE et à l'OTAN, communistes pour la paix et le progrès social *Charles Hoareau*
- Alliance rurale *Jean Lassalle*
- France libre *Francis Lalanne*
- Europe territoires écologie *Guillaume Lacroix*
- La Ruche citoyenne *Lorys Elmayan*
- Gauche unie pour le monde du travail *Léon Deffontaines*
- Défendre les enfants *Gaël Coste-Meunier*
- Écologie au centre *Jean-Marc Governatori*
- Démocratie représentative *Hamada Traoré*
- Esperanto langue commune *Laure Patas d'Illiers*
- Liberté démocratique française *Patrice Grudé*

Résultats des élections européennes de 2019 par groupes politiques

	Parti populaire européen (droite)	Voix 20,80 % Sièges obtenus 182
	Alliance progressiste des socialistes et démocrates (gauche)	Voix 17,88 % Sièges obtenus 154
	Renew Europe (centre droit)	Voix 12,01 % Sièges obtenus 108
	Les Verts/Alliance libre européenne (écologiste)	Voix 10,04 % Sièges obtenus 74
	Identité et démocratie (extrême droite)	Voix 10,50 % Sièges obtenus 73
	Conservateurs et réformistes européens (extrême droite)	Voix 7,17 % Sièges obtenus 62
	Groupe de la gauche (gauche)	Voix 5,16 % Sièges obtenus 41
NI	Non-inscits	Voix 6,52 % Sièges obtenus 57

Les 839 bureaux de vote que compte la Marne ouvriront tous de 8 h à 18 h, sans exception, ce dimanche 9 juin. 382 310 Marnais inscrits sur les listes électorales sont attendus aux urnes.

BASKET-BALL PRO B

Ça chauffe entre le Champagne Basket et la ville de Reims

La semaine dernière, le président démissionnaire du Champagne Basket, Michel Gobillot, revenait longuement dans « l'Hebdo du vendredi » sur l'échec du projet sportif. La ville a usé de son droit de réponse pour livrer sa version des faits, mardi 4 juin.

Une sortie qui a fait du bruit. Quelques jours après le clap de fin de saison prématuré du Champagne Basket, éliminé en quarts de finale de Pro B, l'actuel président du club Michel Gobillot avait confié à « l'Hebdo du vendredi » sa déception quant à l'incapacité de son projet de « club de territoire » à prendre forme : « L'objectif était effectivement de s'associer avec les féminines de Reims pour que les filles puissent jouer à Châlons et créer le club du Champagne Châlons. Tout ça s'accompagnait de la création d'un club de formation et d'entraînement mixte à Châlons, et de la stabilisation, à Reims, des masculins. Ça n'a pas été possible en raison d'un choix politique, le maire de Reims ne pouvant pas nous accorder tous les matchs à l'Arena du côté des garçons. [...] Pour l'instant, j'ai peu d'échanges avec le maire Arnaud Robinet. On nous a demandé de créer un autre projet, j'ai considéré que ça ne pouvait pas correspon-



La ville de Reims et Arnaud Robinet ont répondu aux déclarations du président du Champagne Basket ce mardi 4 juin. © l'Hebdo du Vendredi

dre au projet de territoire sur lequel je travaille d'arrache-pied depuis 15 ans... »

En réaction à cette déclaration, la ville a souhaité utiliser son droit de réponse, ce mardi 4 juin, pour donner sa version des faits : « Le Champagne Basket a présenté son projet de club à l'ensemble des collectivités partenaires en juin

2020, qui reposait [effectivement] sur l'opportunité de jouer tous les matchs de l'équipe masculine au sein de la Reims Arena, en exploitation depuis le début de l'année 2022. La ville de Reims a toujours annoncé que son aide serait à

périmètre constant, au vu de l'importance des moyens financiers, matériels et humains engagés auprès du club depuis de nombreuses années. »

Seulement, ce soutien s'est visiblement heurté à des différences d'opinions entre le club et la ville,

d'après la municipalité rémoise. D'abord sur le plan financier : « Chaque match du club à la Reims Arena

coûte à la ville de Reims plus de 50 000 €. [...] Nous constatons néanmoins que ces matchs ne remplissent pas la salle, qui dispose d'une capacité maximale de 5 500 spectateurs. Il convient également de rappeler que la ville a maintenu

son engagement financier malgré la relégation du club en Pro B, à l'issue de la saison 2021-22. Un soutien municipal qui s'élève à près de 650 000 € chaque année. » En cumulé, la ville dépenserait, selon ses dires, un million d'euros par an pour soutenir le club. « Un niveau de subventions volontariste le plaçant dans la moyenne des clubs de Pro A, et non de Pro B. » Et Arnaud Robinet de tancer : « Il revenait au Champagne de Basket de construire le partenariat financier nécessaire pour jouer 100 % de ces matchs à la Reims Arena, ce qu'il n'a pas su faire. La ville a pris acte de cet échec, mais ne saurait en aucun cas en être tenue pour responsable par le club. » Le communiqué du maire de Reims s'attaque également au sujet épineux du projet de club de territoire : « Plusieurs réunions se sont tenues depuis la présentation initiale de cette répartition [territoriale], sans que le club ne réussisse à faire évoluer sa stratégie en la matière », révèle-t-il en mentionnant quatre rencontres depuis le 12 novembre 2020. En dépit de ces divergences, Arnaud Robinet dit « se tenir à la disposition du Champagne Basket. » Principalement « pour échanger sur les contours du nouveau projet qui sera présenté à l'occasion de l'assemblée générale exceptionnelle du club le 25 juin prochain, et pour lequel elle formule dès à présent ses vœux de réussite. »

Noé Kolanek

Une moyenne de subventions de club de Pro A

envie
que votre prochain four rénové
serve **l'emploi solidaire**
et pas des actionnaires?

procurez-vous le à envie reims

Rénover, réparer, remettre en état... Chez Envie Reims, nous donnons une seconde vie aux équipements électroménagers et accompagnons des femmes et des hommes pour retrouver le chemin de l'emploi durable. Retrouvez notre magasin au **255 rue de Courcelles, 51100 Reims**.
www.reims.envie.org Téléphone : 03 26 07 40 35

envie
Nos valeurs : redonner de la valeur

Deléans
Chocolatier
Fabricant à Reims depuis 150 ans

Fête des pères !

Pur cru 70% à 100%, lait, sans sucre ou Blanc Biscuit rose 90g 5,10€

20, rue Cérés - REIMS - 03 26 47 56 35
Du mardi au samedi de 9h30 à 12h30 et 14h à 19h www.deleans.net

AMÉNAGEMENT

Les défenseurs du pont De-Gaulle ne renoncent pas

Opposé à la démolition du pont Charles-de-Gaulle, voulue par la municipalité de Reims dans le cadre son projet de réaménagement des berges du canal, le collectif Sauvegardons le pont De-Gaulle ne ménage pas sa peine.

Quelques jours avant la fermeture de l'ouvrage, ses membres avaient déposé un référé-suspension concernant l'arrêté interdisant la circulation. Celui-ci a été rejeté par le juge des référés pour défaut d'urgence, considérant que « les requérants n'établissent pas être dans l'impossibilité de circuler en empruntant une autre voie que celle ouverte sur le pont Charles-de-Gaulle pour se rendre sur le lieu d'exercice de leur profession ». Comme l'assure la ville, des itinéraires de substitution existent en effet pour franchir le canal, même si ceux-ci se retrouvent, depuis le 27 mai, encore un peu plus encombrés aux heures de pointe. La fin des travaux sur le boulevard Paul-Doumer, avancée à mercredi dernier, a permis de rouvrir les 2x2 voies. Et de soulager un peu la circulation à cet endroit.

« Il faut savoir rebondir », indique quoi qu'il en soit le collectif dans un communiqué. Il annonce avoir déposé un second recours contre l'arrêté de permis de démolir, ainsi qu'un autre recours en référé-suspension pour cause de dommages irréversibles à la santé et à l'environnement qu'occasionnerait la démolition du pont. Ce dernier sera examiné mercredi 12 juin par le tribunal de Châlons.

Simon Ksiazienicki



Les travaux sur le boulevard Paul-Doumer se sont achevés cette semaine. © l'Hebdo du Vendredi

EN BREF

Un an plus tard, la Poste d'Orgeval rouvre enfin à Reims

Cela fait plus de onze mois que les Rémois d'Orgeval sont privés de bureau de poste. Haut lieu de passage du quartier, l'agence située face à l'arrêt de tramway de la rue du Docteur-Schweitzer avait été saccagée dans la nuit du 29 au 30 juin 2023, pendant les émeutes qui avaient suivi la mort de Nahel Merzouk lors d'un contrôle policier. Les vitrines avaient été défoncées et les biens à l'intérieur ravagés. Depuis, donc, les habitants du quartier étaient privés des services proposés par La Poste, mais également du distributeur de billets contigu. Il a fallu près d'un an pour remettre à neuf le bureau qui a été réagencé pour l'occasion et ouvert jeudi 6 juin. Mais pourquoi fut-ce aussi long ? En raison « du temps des expertises », « de la commande du matériel » (notamment du distributeur de billets), « de la disponibilité des entreprises pour entreprendre les travaux », ou encore de « la sécurisation des locaux », répond La Poste. À noter que l'agence Wilson, incendiée l'été dernier, ne rouvrira pas avant septembre prochain.



Course solidaire à Bezannes

Une course solidaire contre l'obésité est organisée par le Groupe Courlancy et la commune de Bezannes, ce samedi 8 juin. La P'tite nouvelle, c'est son nom, aura lieu à partir de 18 h 30 et partira de la polyclinique. Au programme : une marche de 4,3 km et trois courses (1,3, 4,3 et 8,6 km) non chronométrées. Inscriptions sur Protiming. Tarifs : 2 à 8 €

Les troubles alimentaires en débat à l'hôtel de ville de Reims

L'association Le Regard du miroir et l'unité transversale de nutrition clinique du CHU de Reims organisent une conférence-débat sur les troubles du comportement alimentaire, ce mercredi 12 juin, de 18 h 30 à 20 h 30, à la salle des fêtes de l'hôtel de ville de Reims. Lors de cet événement ouvert au public et aux professionnels de santé, trois intervenants, deux témoins et deux modérateurs tenteront de répondre à la question : « Comment réagir quand les troubles du comportement alimentaire touchent un proche ? ». Entrée libre.

DU 4 AU 15 JUIN 2024



-25%
DÈS 69€
D'ACHAT*



UNE HEURE
POUR SOI

L'INSTITUT PARFUMERIE

EXCLUSIVEMENT DANS VOTRE GALERIE

E.Leclerc  CHAMPFLEURY
SAINT BRICE

*25% de remise immédiate dès 69€ d'achat valable du 04 au 15 juin 2024. Offre non cumulable avec d'autres offres promotionnelles en cours. Valable dans la limite des stocks disponibles, hors carte de fidélité, carte cadeau, e-carte cadeau et institut de beauté. Ne peut être remboursée en espèces, en totalité ou en partie.

MOBILITÉ

Les vélos orange de Grand Reims Mobilités débarquent

Un nouveau service de location de vélo longue durée s'est installé dans la cité des sacres. Comptez 20 € mensuels pour un vélo classique et 45 € pour un vélo électrique.

Il était annoncé que la naissance du nouveau réseau de transports en commun du Grand Reims, le 1er janvier dernier, apporterait son lot de nouveautés. Une de plus a été présentée par Grand Reims Mobilités : un service de location de vélo longue et moyenne durée. Transdev Grand Reims, exploitant du réseau, s'est équipé d'une flotte de 800 bicyclettes orange pouvant être louées par tous les habitants du Grand Reims de 16 ans et plus pour une durée d'un, trois ou six mois, renouvelable jusqu'à un an. Dans un premier temps, il s'agit exclusivement de vélos à assistance électrique (VAE), pliants ou non, mais la gamme s'étoffera à partir du 1er juillet avec des vélos classiques, des longtails (avec porte-bagage allongé), des cargos, des tandems et des bicyclettes pour enfants. Le catalogue sera complété, à la fin de l'année, avec des vélos pour personnes à mobilité réduite.



Tous les types de vélos pourront prochainement être loués. © l'Hebdo du Vendredi

Côté tarifs, ils débutent à 5 € par mois pour un deux-roues enfant, passent à 20 € mensuels pour un vélo conventionnel et à 45 € pour un VAE. Les prix sont dégressifs pour trois et six mois de location et des réductions s'appliquent pour les abonnés du réseau Grand Reims Mobilités, les moins de 26 ans

et les personnes à faible revenu (quotient familial inférieur à 600). Selon les modèles, des accessoires sont inclus (panier, cadenas, écarteur de danger...) et pour quelques euros supplémentaires, il est possible de louer un siège enfant ou une sacoche. Concernant l'entretien et les réparations courantes, in-

clus dans le contrat de location, Transdev Grand Reims a choisi la proximité avec le magasin Altermove, spécialiste de la vente et la réparation de mobilités électriques, installé au pied de l'UCPA Sport Station. Les vélos orange vont-ils réussir à se répandre sur les pistes cyclables rémoises ? Pour le moment, toute demande de réservation sur le site de Grand Reims Mobilités place le postulant sur une liste d'attente.

Simon Ksiazienicki

Les offres se multiplient

Reims est doté, depuis 2019, d'une offre de location de vélo en libre-service baptisée Zébullo, gérée par Champagne Parc Auto. Privilégié pour des trajets courts et ponctuels, le service peut être utilisé sans forfait (10 centimes la minute) ou avec un abonnement hebdomadaire (7 €, 15 minutes offertes, puis 5 centimes la minute), mensuel (25 €) ou annuel (100 €). On compte 64 stations dans le Grand Reims et plus de 220 bicyclettes électriques. Et ce n'est pas tout, puisque la SNCF et le Grand Est ont annoncé, pour septembre 2024, le déploiement d'un service de location de vélos dans plusieurs gares de la région.

Guilloux Voyages
Besoin de changer d'air ?
Un jour, un week-end, une semaine
Laissez-vous inspirer !

Bernadette de Lourdes
Au Dôme de Paris
22.06.2024

La Croatie
Du 25.06.2024 au 02.07.2024

Le Touquet en toute liberté*
06.07.2024 ou 03.08.2024

Le Puy du Fou
Week-end
Du 20 au 21.07.2024

Croisière sur le Rhône
Du 07 au 12.08.2024

Le Corso Fleuri à SELESTAT
10.08.24

Journée à DINANT (Belgique)
08.09.24

Séjour à BERLIN
Du 09 au 13.09.2024

VERSAILLES
Sérénade Royale
et Grandes Eaux Nocturnes
14.09.24

La Braderie de Lille*
15.09.24

Journée à AMIENS*
21.09.24

Le Portugal Enchanteur
Du 22 au 30.09.24

Tour de Corse
Du 26.09 au 02.10.24

Journée PARIS en toute liberté
28.09.24 ou 07.12.24 ou 14.12.24

Tour de Corse
Du 29.09 au 05.10.24

Journée Ardennaise
10.10.24

Croisière Méditerranée
MSC World Europa
Du 26.10 au 03.11.24

3 jours à LONDRES*
Du 29.11 au 01.12.24

Week-end en Alsace
Kirrwiller et Strasbourg
Du 30.11.24 au 01.12.24

Marché de Noël RIQUEWIHR
07.12.24

Marché de Noël à METZ
08.12.24

Marché de Noël LUXEMBOURG
15.12.24

Réveillon Aquitain
sur la Gironde et la Garonne
Du 28.12.24 au 01.01.25

Réveillon en Alsace
Du 30.12.24 au 02.01.25

Départ de CHARLEVILLE, RETHEL et REIMS.
*Départ de GUIGNICOURT et LAON pour les voyages marqués.

Découvrez l'ensemble de nos voyages sur notre catalogue en ligne

21 Bis, Rue du 152ème RI - 08300 Rethel
03 24 38 42 39 - voyages-guilloux.fr
guilloux.voyages@gmail.com

stockerseul.com
Plus d'espace pour vivre mieux !

LOCATION DE BOX DE STOCKAGE
VENTE DE CARTONS ET MATÉRIEL DE DÉMÉNAGEMENT

SELF-STOCKAGE **ESPACE ENTièrement SÉCURISÉ** **MATÉRIEL DE MANUTENTION** **ACCESSIBLE 6H-22H/7J/7** **CARTONS**

Plus d'informations :
03 26 88 27 30
Marché de Gros - ZAC FARMAN
8 allée Alberto Santos Dumont
51100 REIMS

Sur notre site :

LES FRAIS DE NOTAIRES. Tarif concernant les frais de location dont la prestation de négociation est assurée par un notaire. Honoraires de négociation bail d'habitation : un mois et demi de loyer (en vertu du décret 2007-387 du 21/03/2007). Ce tarif s'applique à toutes les offres de locations faites par des notaires dans les pages suivantes. Pour la vente : les prix s'entendent émoluments négociation compris selon décret n° 93.1060 du 9/9/1993, barème fixé à 5% jusqu'à 45735€ et 2,5% HT au dessus de 45735€ (TVA 20%).

AMÉNAGEMENT

Que fait le Grand Reims pour limiter les inondations ?

Selon les données de Météo-France, la région de Reims a connu, en mars et avril, un cumul de précipitations supérieur de 60 % par rapport à la moyenne mensuelle de référence 1991-2020. Et avec le réchauffement climatique, les événements exceptionnels vont se multiplier, comme ce fut le cas en juin 2021, lorsque le secteur de l'avenue Jean-Jaurès avait fait face à trois crues d'envergure. Depuis, le Grand Reims a agi.



Depuis les inondations de 2021 quartier Jean-Jaurès, des choses ont été mises en place. © l'Hebdo du Vendredi

La chaussée de la rue Ruinart-de-Brimont a été reconstruite

afin de permettre à l'eau de s'infiltrer dans le sol et des bassins d'infiltration enterrés ont aussi été installés au niveau de la place du 30 août 1944. En parallèle, lors du réaménagement de la place Saint-André, deux bassins d'infiltration d'eau de pluie ont été construits pour limiter les risques d'inondation. En deux ans et demi, 5 600 m³ d'eau ont ainsi été déconnectés du réseau du quartier Jean-Jaurès, soit la moitié de ce qui est ressorti lors des crues de 2021, fait savoir la collectivité.

En plus de ces lourds aménagements, les élus ont approuvé, il y a un an, le Plan pluie. L'objectif de ce document est d'intégrer la pluie dans toutes les politiques menées par la collectivité (aménagement du territoire, constructions, voirie, espaces verts...) en gérant l'eau au plus près de son point de chute pour limiter le drainage et le volume produit par le ruissellement et aussi éviter la concentration de polluants lors des rejets en milieu naturel. Il intègre également, pour le grand public, le réseau Au fil de l'eau, soit une carte interactive qui permet de valoriser les sites exemplaires en la matière, tels les Promenades, la végétalisation des bâtiments publics ou le parking filtrant de Villers-Allerand.

S.K

FAIT DIVERS

Plus de 60 malaises inexplicables à l'école de Fère-Champenoise

Judi 30 mai, sur le trajet de l'école élémentaire vers la cantine, 21 élèves et un adulte du groupe scolaire de Fère-Champenoise, dans le sézannais, ont été pris de vomissements et de démangeaisons suspectes, donnant lieu à trois hospitalisations sans gravité. Les pompiers, équipés de moyens spécialisés en risques technologiques, ont procédé à une levée de doute au sein des locaux. Ces mêmes symptômes sont réapparus le 31 mai, en début d'après-midi, chez une vingtaine d'enfants. Des tests ont été réalisés par l'équipe médicale du SDIS (service d'incendie et de secours) sur les 170 élèves de l'élémentaire. 22 d'entre eux, présentant un taux de plus de 4 % de HBCO – monoxyde de carbone – ont été transportés vers les hôpitaux de Châlons, Épernay et Romilly-sur-Seine (Aube). Tous étaient ressortis le lendemain.

Lundi 3 juin, 19 élèves et un adulte présentant encore ces symptômes ont été pris en charge par les pompiers et le corps médical. À l'issue des tests sur l'ensemble des élèves, élémentaire et maternelle confondues, 10 enfants et un adulte ont dû être hospitalisés. « Leur état de santé n'inspire pas d'inquiétude, indique la préfecture de la Marne dans un communiqué de presse. Les pompiers, le SAMU et le service santé-environnement de l'Agence régionale de santé sont présents sur site. »

Les recherches de l'origine des symptômes se poursuivent, tant à l'intérieur qu'à l'extérieur de l'enceinte scolaire. « L'intoxication au monoxyde de carbone reste envisagée, mais toutes les pistes sont étudiées. » Les écoles et la cantine sont fermées jusqu'à nouvel ordre. L'accueil des élèves se répartit entre le collège et la maison des associations, où une cellule d'écoute doit être mise en place.



Les symptômes récurrents ont donné lieu à 36 hospitalisations et à la fermeture du groupe scolaire de Fère-Champenoise. © l'Hebdo du Vendredi

S.L

Office Notarial

ISABELLE CIRET-DUMONT ET MARJOLAINE LAMPSON

29, boulevard Foch - 51100 REIMS - 03 26 89 89 28

www.ciret-dumont-lampson.notaires.fr - www.immonot.com - www.seloger.com

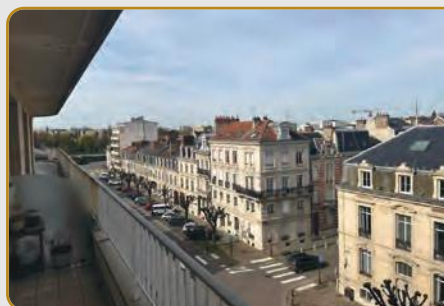


● BEZANNES

POUR INVESTISSEUR Dans une résidence récente, au 1er étage, appartement de 38,40 m² comprenant une entrée avec placard, un séjour avec coin cuisine donnant sur un balcon de 7,6 m², salle de bains avec WC, une chambre. Une place de parking en sous-sol. Loué 503 €. CLASSE ÉNERGIE : C. CLASSE CLIMAT : C.
Prix : 153 400 € Honoraires charge acquéreur



● SECTEUR ALBERT 1ER - Dans une petite copropriété, en rez de jardin avec une cour d'environ 30 m² aménagée avec une terrasse et un abris de jardin, appartement complètement rénové de type 2 développant 47 m² comprenant une cuisine meublée et équipée, un séjour, une chambre avec rangement, une salle d'eau avec WC. CLASSE ÉNERGIE : E. CLASSE CLIMAT : E.
Prix : 141 500 € Honoraires charge vendeur



● HYPER CENTRE - AVEC GARAGE

Dans une résidence au 5ème étage avec ascenseur, spacieux appartement de 102 m² fonctionnel disposant de nombreux placards comprenant une pièce de réception de 31 m² donnant sur un balcon de 5,70 m², une cuisine séparée avec cellier, 3 chambres, salle de douche, WC séparé. Garage et cave.

CLASSE ÉNERGIE : D. CLASSE CLIMAT : D.

Prix : 336 900 € Honoraires charge acquéreur

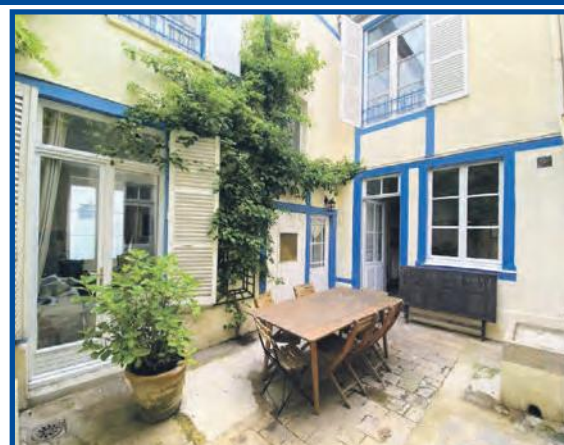
● Honoraires négociation : 5% H.T jusqu'à 100.000,00€ - 4,5% H.T entre 100.000,00€ et 200.000,00€ - 4% H.T entre 200.000,00€ et 300.000,00€ - 3% H.T au dessus de 300.000,00€. Les tranches sont cumulatives. ●



ETUDE THIENOT ET ASSOCIÉS

23 rue Libergier - REIMS

03 26 04 38 99 - thienotimmobilier.51046@notaires.fr
www.thienot-notaires.fr



REIMS

SECTEUR LYCÉE JEAN-JAURÈS

Une maison ancienne 7 pièces de 130m² avec beaucoup de charme, comprenant au rez-de-chaussée une salle à manger / un salon de 36m², sol tomettes avec accès sur l'extérieur, une cuisine séparée de 13,84m², une jolie cour en pavée avec appentis et cave. Au premier étage, trois chambres de 16,22m², 13m² et 13m², un bureau de 8,70m², une salle de douche et WC. Au deuxième étage, une chambre de 11m² avec accès sur une grande terrasse, une salle de bains avec WC. Chauffage au gaz.
Possibilité d'acquies une place de stationnement.
CLASSE ÉNERGIE : E. CLASSE CLIMAT : E.

PRIX : 475 000 € HONORAIRE DE NÉGOCIATION CHARGE VENDEUR



REIMS

EN EXCLUSIVITÉ, SECTEUR HAMEAU DE L'EST

au rez-de-chaussée d'une copropriété, un bel appartement en très bon état de 49,30m² avec jardin privatif de 38m², comprenant une pièce de vie ouverte sur une cuisine équipée, une chambre avec rangements, une salle de douche et WC. Chauffage individuel électrique. Garage et cave. Charges de copropriété mensuelles : 80€.

CLASSE ÉNERGIE : D. CLASSE CLIMAT : B.

PRIX : 134 000 € HONORAIRE DE NÉGOCIATION CHARGE VENDEUR

Les informations sur les risques auxquels ce bien est exposé sont disponibles sur le site Géorisques : www.georisques.gouv.fr

LES FRAIS DE NOTAIRES. Tarif concernant les frais de location dont la prestation de négociation est assurée par un notaire. Honoraires de négociation bail d'habitation : un mois et demi de loyer (en vertu du décret 2007-387 du 21/03/2007). Ce tarif s'applique à toutes les offres de locations faites par des notaires dans les pages suivantes.

15 rue Clovis - 51100 REIMS
VENTE : 03 26 87 71 72
LOCATION : 03 26 87 71 70

immobilier.51047@notaires.fr
www.etude-clovis.notaires.fr
www.immonot.com

MAISONS



EN EXCLUSIVITE - REIMS/TINQUEUX LA LEZARDIERE - Maison accolée uniquement pas son garage sur un terrain de 280 m². Surface habitable d'environ 130 m² comprenant au RDC : Entrée/dégarrement, Séjour (29m²) avec cheminée, salon (ancienne chambre 14 m²), cuisine meublée, une grande chambre (possibilité de cloisonner), SDD/Wc. A l'étage vaste palier (24m²), une grande chambre et un grenier. Chauffage gaz. ENSEMBLE TRES AGREABLE.
 Classe Energie : en cours. **Prix : 237000 €**



SECTEUR LUTON - Particulier Rémois très agréable et en très bon état. Surface habitable d'environ 108 m² comprenant au RDC : Entrée, salon, cuisine équipée/salle à manger sur terrasse, buanderie/wc. A l'étage 2 chambres, un bureau et SDB complète avec Wc. Au second une chambre. Chauffage gaz. Cave. Honoraire charge vendeur - Classe Energie : C
Prix : 326 000 €



EXCLUSIVITE SECTEUR CERNAY (EUROPE), maison de cinq pièces principales, d'environ 92 m² habitables comprenant entrée, garage, cellier au RDC. A l'étage : séjour, salon, cuisine et SDD. Au second, trois chambres et SDB. Courrette devant et jardin sur l'arrière. Ensemble à rénover entièrement. CC au gaz. Classe énergie : F.
 Honoraire charge vendeur. **Prix : 175000 €**



AXE TAISSY SILLERY maison contemporaine de 250 m² habitables de plain-pied sur 717 m² de terrain. Vaste terrasse plein sud sur piscine chauffée. Beaux volumes, réceptions de 80 m² intégrant la cuisine équipée, quatre chambres dont trois avec salles de bains privatives, deux avec dressings, rangement, lingerie, cellier. Espace pelouse sur l'arrière. Ensemble en très bon état général. Classe énergie : en cours. Honoraire charge vendeur. **Prix : 735 000 €**

APPARTEMENTS



SECTEUR PAIX - Dans une copropriété sans ascenseur, un studio situé au 1er étage. Surface habitable d'environ 22 m². Pièce de vie avec placard, espace cuisine, SDD/Wc. Chauffage électrique. Possibilité achat parking aérien en sus du prix. Charges annuelles : 667 €. Classe Energie : E - Honoraire charge vendeur. **Prix : 71 000 €**



EXCLUSIVITE CENTRE VILLE appartement d'environ 75 m² au 2ème étage d'une résidence avec ascenseur, avec terrasse d'environ 15 m² et box fermé. Séjour/salon de 26 m², deux chambres, cuisine, SDB et Wc. Placards. Fenêtres PVC volets roulants. Chauffage électrique. Appartement et résidence bien entretenus. Parc, commerces, tramway à proximité. Charges annuelles d'environ 1400 €. Classe énergie : en cours. **Prix : 287 000 €**

LOCATIONS

CHARMANTE MAISON entièrement rénovée de type 3 de 88.41 m² située à MERFY - Ruelle de l'Eglise. Cpt au RDC : séjour ouvert sur cuisine meublée et équipée (four, plaques de cuisson, hotte et lave-vaisselles), un WC séparé, un rangement ainsi qu'une cave. Au 1er étage : un palier avec placards, deux chambres d'environ 13 m², une salle de bains. Un jardin des deux côtés de la maison avec un carport. Chauffage individuel fioul. Clim réversible installée. Classe Energie : E. Libre le 30/08/2024
Loyer 1 110 €/mois CC Dont TOM: 10 € Dépot de garantie : 1 100 €
Honoraires charge locataire: 791.89 € Dont 265.23 € TTC pour état des lieux

F1 BIS À REIMS - Rue du Colonel Fabien, appartement de 38.60 m² au 3e étage et dernier étage d'une résidence bien entretenue et arborée, comprend entrée avec placard aménagé, cuisine équipée (plaque électrique, hotte, machine à laver) ouverte sur séjour, un balcon au calme côté jardin, un espace nuit séparé, salle de bains, WC séparé. Place de parking en sous-sol. Chauffage Individuel Electrique. Classe Energie : E. Libre de suite.
Loyer: 599.00 €/mois cc Dont Charges: 56.00€ Dont TOM: 14.00€
Dépot de Garantie: 529.00 € Honoraires Charge Locataire: 410.22 €
Dont 115.800 € TTC pour Etat Des Lieux.

MAISON

SECTEUR BOULGRIN - Maison ancienne en très bon état, cachet de l'ancien conservé. Surface habitable d'environ 160 m² comprenant au rdc : Entrée, séjour/salon (35m²), cuisine équipée dominant accès sur très jolie cour arborée. A l'étage : deux grandes chambres, SDB et wc. Au second : Deux chambres, SDD, lingerie et wc. Au dernier : Grenier isolé avec velux (possibilité chambre). Cave. Chauffage gaz. Possibilité achat box dans résidence voisine. ENSEMBLE TRES AGREABLE. Honoraire charge vendeur - Classe Energie : D **Prix : 885 000 €**

Barème des honoraires de négociation :

Les honoraires de négociation sont réglés par le vendeur.

Tarification TTC :

Prix inférieur ou égal à 50 000 € :
Montant forfaitaire maximum de 5 000 € TTC
Prix supérieur à 50 000 € :
4 % TTC + forfait maximum de 4 000 € TTC

Tarification Location :

(émoluments partagés par moitié bailleur et preneur)
 Emoluments : 1/2 loyer HT
 Emoluments caution : 1/4 de l'émolument HT
 Emoluments de formalités : 170 € HT environ (selon les caractéristiques du bien)
 Etat des lieux : 5€ HT/m²

Honoraires : Négociation : 1/2 loyer HT à la charge du bailleur
 Gestion mensuelle : 7% HT des encaissements (hors dépôt de garantie)



OFFICE NOTARIAL DE LA PORTE DE MARS

Antoine BOUQUEMONT et Marie-Florence ZAMPIERO BOUQUEMONT

5 boulevard Desaubau - REIMS

Immobilier : 03 26 47 83 36 - Négociation : marie-pierre.mayette.51050@notaires.fr

immobilier.notaires.fr - officedelaportedemars-reims@notaires.fr



APPARTEMENTS

● **SECTEUR CERNAY / DAUPHINOT :**
 En étage élevé, appartement de 2 pièces composé d'une entrée desservant une cuisine aménagée, une salle de douche, un salon donnant sur un balcon, une chambre avec un dressing. Cave
 L'appartement est actuellement loué avec une bonne rentabilité.
 Classe énergie : E
 Réf. 4316 **Prix : 111.500 euros**

● **SECTEUR BOULEVARD PASTEUR / RUE DE SILLERY :**
 Idéal investisseur, dans résidence sécurisée avec ascenseur, appartement de 2 pièces en parfait état. Offrant : un vaste séjour avec cuisine ouverte et aménagée - 1 chambre - une salle de douche. appartement très agréable à vivre.
 Classe énergie : C
 Réf.4351 **Prix : 127.000 euros**



● **EXCLUSIVITE. SECTEUR CHARLES ARNOULD :**
 Dans résidence avec ascenseur, appartement traversant de 3 pièces principales en parfait état, composé d'une entrée desservant un séjour, une cuisine aménagée dominant sur une loggia, 2 chambres, une salle de douche, un dressing. Cave. Appartement très lumineux et fonctionnel
 Classe énergie : D
 Réf. 4334 **Prix : 127.000 euros**

● **SECTEUR CAMILLE LENOIR :**
 Appartement de 3 pièces ayant conservé le charme de l'ancien. Offrant une entrée desservant la cuisine - le salon et la salle à manger - une chambre - une salle de bains /wc.
 Appartement très lumineux avec une bonne distribution.
 Classe énergie : F
 Réf. 4348 **Prix : 179.000 euros**



● **LIMOTROPHE REIMS / TINQUEUX :**
 Dans résidence, appartement de 4 pièces avec une vue panoramique sur la ville, composé d'une belle entrée avec placard, une cuisine, un salon-séjour donnant sur un balcon - 2 chambres - salle de bains - Dressing et wc. Cave et garage fermé
 Appartement très lumineux et fonctionnel
 Classe énergie : D
 Réf. 4331 **Prix : 157.000 euros**

● **HYPER CENTRE :**
 Appartement ancien de 4 pièces principales avec une vue dégagée, composé d'un salon / séjour parqueté, 2 chambres, une salle de bains, une cuisine, une remise.
 Copropriété avec peu de charges
 Classe énergie : E
 Réf. 4358 **Prix : 293.000 euros**

● **EXCLUSIVITE PLACE DU FORUM :**
 Belle résidence, appartement très lumineux de 5 pièces, composé d'une entrée desservant 4 pièces - une cuisine - une salle de bains - une buanderie - nombreux rangements - wc.
 Cet appartement peut être affecté à usage d'habitation ou de bureaux Cave et parking
 Classe énergie : D
 Réf.4370 **Prix : 345.000 euros**

GRANGES À AMÉNAGER

● **EXCLUSIVITE. CERNAY LES REIMS :**
 En retrait de la rue, Sur une parcelle de 475 m², belle grange à aménager de 190 m² avec jardin et dépendance.
 Réf. 4342 **Prix : 210.500 euros**

MAISONS

● **SECTEUR MAISON BLANCHE :**
 Maison mitoyenne de 5 pièces principales avec un jardin arboré, un garage attenant et une dépendance. Offrant : un séjour - une cuisine donnant sur le jardin. A l'étage : 3 chambres - 1 bureau - nombreux rangements - salle de douche et Wc.
 travaux de rafraichissement à prévoir.
 Classe énergie : E
 Réf. 4363 **Prix : 163.000 euros**

● **SECTEUR SAINT MARCEAUX :**
 Maison d'environ 65 m² à rénover entièrement (isolation, huisseries, électricité, plomberie, chauffage, cloisonnement), avec un jardin d'environ 80 m² ayant une bonne exposition.
 La maison est actuellement composée au rez de chaussée d'une cuisine, une pièce de vie, salle d'eau et toilettes. A l'étage un palier desservant 2 pièces. Grande cave
 Nombreuses possibilités afin de rendre la maison agréable.
 Classe énergie : G
 Réf. 4346 bis **Prix : 173.700 euros**



● **TINQUEUX :**
 A proximité de toutes commodités, joli Pavillon de 6 pièces principales avec jardin et garage attenant. Offrant : une entrée desservant une chambre, un garage. A l'étage, un séjour double dominant sur un balcon, une cuisine, une chambre avec son cabinet de toilettes. Au dessus : le palier avec 2 belles chambres et une salle de bains.
 Maison très lumineuse
 Classe énergie : En cours
 Réf. 4372 **Prix 262.000 euros**

● **A PROXIMITÉ DE LAON :**
 Au cœur du bourg de CREPY, sur une parcelle d'environ 1.500 m² entièrement clos de mur, magnifique propriété datant de 1864 ayant conservée le charme de l'ancien, offrant : un vaste hall d'entrée desservant un salon avec cheminée, une salle à manger l'ensemble donnant sur le jardin et les dépendances, bureau, cuisine, salle de douches.
 A l'étage : un palier avec 5 chambres, un cabinet de toilettes, placards - salle de bains/wc.
 Au dessus : 2 chambres - un atelier - un grenier aménageable d'environ 90 m²
 Au sous-sol : 2 caves
 Nombreuses dépendances à usage de garages, atelier et granges, avec des accès indépendants
 Classe énergie : E
 Réf.4368 **Prix : 324.000 euros**

● **WITRY LES REIMS :**
 Sur une parcelle de 1.430 m² arborée, Maison récente sur sous-sol total de 10 pièces principales dont 3 studios indépendants pouvant être loués.
 La maison est composée d'un hall d'entrée desservant un vaste séjour avec cheminée d'environ 58m² dominant sur une terrasse, une salle à manger ouverte sur la cuisine aménagée et sur la terrasse, un dégagement avec de nombreux rangements distribuant 3 chambres, une salle de bains et salle de douche. A l'étage : un palier / Mezzanine desservant une chambre, une salle de bains/wc, une salle de jeux avec placard.
 Au sous-sol, 3 studios indépendant avec chacun son entrée, une chaufferie, un garage pouvant accueillir plusieurs voitures.
 Ensemble très agréable et facile à vivre
 Classe énergie : C
 Réf. 4349 **Prix : 592.000 euros**

TERRAIN À BÂTIR

● **SECTEUR SAINT-MENEHOULD :**
 au cœur du village, terrain d'une superficie de 5.500 m² partiellement constructible.
 Réf. 4151 **Prix : 28.000 euros**

● **COULOMMES LA MONTAGNE :**
 Au cœur du village, dans un lotissement arboré, terrain à bâtir de 496 m² viabilisé.
 Réf.4293L **Prix : 122.000 euros**

● **EXCLUSIVITE : CERNAY LES REIMS :**
 Au cœur du village, dans un secteur calme, belle parcelle viabilisée d'une superficie de 533 m².
 réf.4343 **Prix : 189.500 euros**

LOCATION

● **RUE DES MOISSONS :**
 Résidence sécurisée, garage fermé situé au 1er sous-sol, accessible très facilement.
Loyer 95 euros charges indusés

OFFICE NOTARIAL DE WITRY-LÈS-REIMS
Service Immobilier : 03 26 97 25 94

CLARISSE CAILTEAUX-BRICE & VALENTIN CAILTEAUX
2, avenue de Rethel - Witry-lès-Reims

WITRY LES REIMS
Pavillon individuel, comprenant : - au rdc : entrée, salon - séjour ouvert sur cuisine équipée, wc, suite parentale avec salle de bains (douche et baignoire) - à l'étage : palier, quatre chambres, salle de bains et wc. Sous-sol total. Jardin et terrasse.
CLASSE ÉNERGIE : D. CLASSE CLIMAT : D.
Réf. : 51057-981 **385 000 €**
+ Honoraires de négo. à la charge de l'acquéreur : 16 400 €

REIMS - HYPER CENTRE
A côté de la Cathédrale, un appartement situé au 2ème étage avec ascenseur, comprenant Entrée en étoile parquetée, cuisine, double séjour avec coin bureau et cheminée, vestibule, wc, salle de bains, trois chambres, salle de douches, dressing et bibliothèque. Cave et garage fermé.
CLASSE ÉNERGIE : E. CLASSE CLIMAT : D.
Réf. : 51057-982 **570 000 €**
+ Honoraires de négo. à la charge de l'acquéreur : 23 800 €

POILCOURT-SYDNEY
A 25min de REIMS - Pavillon individuel d'env. 235m² hab, comprenant : - au rdc : entrée, salon - séjour d'env. 46m² avec cheminée insert, cuisine, dégagement, wc, salle de bains et quatre chambres avec placard, - à l'étage : un grand palier, salle de douches, une pièce de 62m² à aménager, une chambre et un grenier Garage et buanderie Un autre garage fermé extérieur et un jardin avec au fond de parcelle l'accès à la rivière.
CLASSE ÉNERGIE : D. CLASSE CLIMAT : B.
Réf. : 51057-985 **270 000 €**
+ Honoraires de négo. à la charge de l'acquéreur : 11 800 €

Retrouvez nous sur www.cailteaux-witrylesreims.notaires.fr ou sur [fb @cailteauxwitrylesreims](https://www.facebook.com/cailteauxwitrylesreims)

UNE PLATE-FORME D'ANNONCES
LÉGALES ET JUDICIAIRES DE PROXIMITÉ
POUR PUBLIER DANS TOUTE **LA FRANCE**

POUR VOS
ANNONCES LÉGALES
PUBLIEZ **LOCAL**

Vos annonces légales dans toute la France

Visualisation de l'annonce

Devis immédiat

Attestation de parution instantanée

Réponse à vos questions immédiatement

legales@hebdolevendredi.com - Tél. 03 26 36 75 42

Office Notarial de Tinquieux

D. PINTEAUX • P. LINGAT • F. CROISON
4, bis rue J. Monod - TINQUEUX - 03 26 08 28 28
Nos annonces en temps réel : www.pinteaux-lingat-croison.notaires.fr
www.immonot.com - www.immobilier.notaires.fr

TINQUEUX - LA HAUBETTE
Appartement T3 au dernier étage d'une petite copropriété de 2008, avec ascenseur comprenant : - Entrée avec placard et WC, séjour double donnant sur balcon, cuisine indépendante, débarras, dégagement donnant sur la partie nuit et desservant deux chambres et une salle de bains. Chauffage électrique individuel. Garage en sous-sol Des travaux de rafraîchissement sont à prévoir.
Bien vendu soumis au statut de la copropriété. DPE : E
Ref. : 24B03 **225 000 €**

REIMS - SECTEUR CATHÉDRALE
Au RDC d'une petite copropriété aux faibles charges, joli T2 entièrement rénové comprenant : Entrée, WC, cuisine A/E, séjour, chambre, salle d'eau. Une cave accessible depuis l'appartement complète ce bien. Chauffage et production d'eau chaude individuelles électriques. Faibles charges annuelles de copropriété : 383,25 € soit 32 €/mois. Idéal investisseur ou primo accédant. Location courte durée non autorisée par le règlement de copropriété.
DPE : D
Ref. : 24D03 **158 000 €**

MONTAGNE DE REIMS
Au cœur du village de COURMAS, joli pavillon de plain-pied surélevé sur sous-sol complet comprenant entrée avec placard, cuisine A/E, séjour double avec cheminée insert, 3 chambres, salle d'eau avec douche, WC séparé. Grande terrasse carrelée. Jardin clôturé sur l'arrière. Sous-sol complet avec cave, espace buanderie, garage pour plusieurs véhicules. Stationnement de 2 véhicules devant la maison. Chauffage électrique.
DPE : G
Ref. : 24E01 **255 000 €**

SAINT BRICE COURCELLES
Mieux qu'un appartement ! Dans une petite copropriété (ancien corps de ferme divisé horizontalement en plusieurs lots), joli 2 pièces entièrement rénové en 2017 comprenant entrée sur pièce de vie avec cuisine aménagée et équipée, vaste chambre avec salle d'eau attenante avec douche à l'italienne et WC. Accès à la cour commune depuis l'appartement. 1 place de stationnement privative avec accès sécurisé. Faible charges de copropriété. DPE : C
Ref. : 24E01 **106 000 €**

LES MESNEUX
Dans un environnement verdoyant et sans vis-à-vis, jolie maison familiale indépendante et fonctionnelle avec confort de plain-pied comprenant : séjour double, cuisine A/E, 4 chambres + 1 bureau. Nombreux rangements. Terrain clos sur l'arrière de la maison. Grande terrasse en bois avec bassin d'agrément. Abri de jardin. Places de stationnement devant la maison. Le tout sur une parcelle de 625 m².
DPE : E
Ref. : 24D08 **420 000 €**

ORMES
Maison familiale sans travaux comprenant : - Au RDC : Entrée, séjour dble, cuisine ouverte A/E, véranda carrelée et chauffée (poêle à granulés), 2 chbres dont une parentale avec dressing aménagé, salle d'eau avec douche à l'italienne, WC indépendant ; - Au 1er étage : vaste palier (possibilité bureau), 2 grandes chbres, une pièce noire servant de rangement, une SDB, WC. Sous sol complet pouvant accueillir 2 véhicules, buanderie, espace atelier aménagé. Jardin clos à l'arrière de la maison. Chauffage poêle à granulés + convecteurs électriques. Adoucisseur d'eau. Système d'alarme avec domotique. DPE : E Ref. : 24E03 **425 000 €**

FESTIVAL

Noces de rubis pour Reims et les Flâneries Musicales

Pour la 35^e édition des Flâneries Musicales de Reims, le festival se pare de 35 dates, sans compter celle du concert pique-nique : et cette année encore, il y en aura pour tous les goûts et pour toutes les générations. Coup d'envoi ce mercredi 12 juin.

Comme à son habitude, le festival de musique classique rémois ouvrira ses portes à la basilique Saint-Remi. Le mercredi 12 juin, le Royal Liverpool Philharmonic Orchestra accompagnera le pianiste Jean-Efflam Bavouzet, dirigés par Andrew Manze, et ensemble, interpréteront le concerto en sol majeur de Ravel, ainsi que les Variations Enigma d'Elgar. Un premier grand moment donc, pour sonner le coup d'envoi de cette 35^e édition.

Ensuite, jusqu'au 5 juillet, le public est attendu dans les hauts lieux du patrimoine de Reims et ses alentours. Ainsi, la petite église Saint-Théodulphe, de Champigny, recevra Anaëlle Tourret, lundi 17 juin à 16 h, jeune harpiste et talent soliste majeur de sa génération. Les plus prestigieuses maisons de champagne ont aussi répondu favorablement à la sollicitation fidèle des Flâneries : le parc de la Maison Mumm recevra, par exemple, Paul Lay, vendredi 28 juin à 19 h, pour un concert unique en son genre, par son dynamisme et sa virtuosité, passant de Beethoven à Gershwin, pour finir par un medley des Beatles. Le Manège de Reims se pré-



Le concert de clôture présente Stabat Mater, par le Poème Harmonique, sous la direction de Vincent Dumestre. © Lukasz Zyska

sentera aussi en habitué, invitant plusieurs fois le festival, notamment pour le concert de Apollo5 et Paul Smith, lundi 24 juin à 20 h, au Cirque. Une performance qui rendra compte d'un an d'action culturelle à l'école élémentaire Gallieni et du collège Louis-Pasteur de Suippes : les jeunes chanteront, dirigés par Paul Smith.

Pour les plus aventureux, le rooftop du parking République accueillera le Local Brass Quintet, vendredi 21 juin à 20 h, une façon de vivre la Fête de

la musique avec un peu de hauteur supplémentaire. Et de la hauteur, c'est bien ce que préconise le festival, notamment dans l'accompagnement qu'il réserve, année après année, aux talents émergents. Mercredi 3 et jeudi 4 juillet, le rendez-vous est donné au conservatoire de Reims pour découvrir Simon Bürki, pianiste, Leïa Zhu et Jonathan Ware, violoniste et pianiste, Maÿlis Arrat, accordéoniste, Alexey Stychkin et Martina Consonni, violoniste et pianiste. Ces visages programmés en

La musique irlandaise et anglaise au cœur du concert pique-nique

2024 à Reims sont certainement les futures têtes d'affiches des concerts classiques et des grands orchestres, à l'instar du Poème Harmonique, dirigé par Vincent Dumestre, qui présentera le concert de clôture du festival, avec Stabat Mater, à la basilique Saint-Remi. Une apothéose grandiose toujours très attendue, à la veille du concert pique-nique, samedi 6 juillet (ouverture des portes à 17h), sur le thème de la musique irlandaise et anglaise, avec Somme Battlefield Pipe Band, puis Hop Corner, et enfin l'orchestre national de Metz Grand Est et le chœur Nicolas de Grigny. Feu d'artifice et tutti quanti ! Les Flâneries ne renoncent à aucun plaisir pour son public.

Agathe Cèbe

✓ Les Flâneries Musicales de Reims, du mercredi 12 juin au vendredi 5 juillet.
Infos : flaneriesreims.com

Et les petits alors ?

Les petites oreilles curieuses et (af)futées ont aussi droit à leur festival. Le mercredi 12 juin, Le Cellier reçoit La Traversée des Rêves. Le mercredi 19 juin, rendez-vous au Lavoir de Cormontreuil, pour aller voir ce qu'il y a Derrière la porte du Grenier... Mercredi 26 juin, la salle Thierry-Meng joue de la musique Dans Ma Coquille. Le samedi 29 juin, la Filature de Bazancourt passe D'Un monde à l'autre. Et enfin, mercredi 3 juillet, la Maison des arts musicaux de Saint-Brice-Courcelles laisse entendre les Sons de la terre, Sons du ciel. Un programme poétique et tendre, dont plusieurs dates sont déjà complètes : ne tardez pas à réserver vos places !

Agenda

SPECTACLES

VENDREDI 7 JUIN

DANSE : DE LA RUE AUX JEUX OLYMPIQUES

Breakdance par Pockemon Crew.
À 19 h - Tarifs : 5 à 18€ - Le Carré Blanc, Tinquex

CABARET

La Maison de quartier Croix-Rouge organise une soirée avec danse, chant, théâtre, musique et repas.
De 19 h à 23 h - Tarif : 11 € - Maison de quartier Croix-Rouge, 12 et 14, rue Pierre Taittinger, Reims

« AMANTS À MI-TEMPS »

Vincent, marié, père de deux enfants, est un patron d'une entreprise en région parisienne qui adore sa femme... et sa maîtresse à qui il rend une visite régulière du lundi 15 heures au mercredi 15 heures.
À 20 h 30 - Tarifs : 4 et 11 € - La Spirale, Fismes

VENDREDI 7 ET SAMEDI 8 JUIN

« LES VOLEURS DE VIE »

Une comédie musicale qui suit la vie de Valentine, confronté au harcèlement sous différentes formes tout au long de son parcours. Par Carpe Diem Comédie.
À 20 h - Tarifs : 6 et 8 € - Maison de quartier Murigny, 1, place René-Clair, Reims

SAMEDI 8 JUIN

« DIALOGUES SUR UN BANC »

Un banc dans un parc, une journée s'écoule, sept duos se succèdent. Par les étudiants de première année de l'École du comédien de Reims.
À 14 h 30 - Tarifs : 10 et 12 € - Théâtre du Chemin vert, Reims

SAMEDI 8 ET DIMANCHE 9 JUIN

« LES SOUS DE BRUXELLES »

La ville de Saint-Bouzigues-de-Croquignol est accusée de maltraitance sur le zèbre du zoo. Privée des subventions européennes, elle se relance en initiant une comédie musicale.
Samedi à 14 h 30 et dimanche à 14 h - Tarifs : 6 et 8 €
Maison de quartier Murigny, 1, place René-Clair, Reims

VENDREDI 14 ET SAMEDI 15 JUIN

WEEK-END DES FIERTÉS

La Petite Halle célèbre le mois des fiertés avec un cabaret queer proposé par le comédien Alberto Lombardo le vendredi et un show burlesque orchestré par sept drag queens et kings le samedi. Suivi d'une after party gratuite.
De 20 h à 2 h - Tarifs : 15 €, 20 € les deux jours
La Petite Halle, 53, rue Vernouillet, Reims

CONCERTS

VENDREDI 7 JUIN

LA MAÎTRISE DE REIMS

Concert de fin d'année, avec les trois chœurs d'enfants, le chœur d'hommes et le chœur Réminiscence.
À 20 h 30 - Tarifs : 12 et 15 €, gratuit pour les moins de 6 ans - Cathédrale de Reims

STAR ACADEMY

Un grand show multi-artistes inédit, pour chanter ensemble les plus grands titres de l'année.
À 20 h - À partir de 49 € - Arena, Reims

ORCHESTRE ARIOSO

Sous la direction d'Annie Billoud-Manceaux, l'orchestre Arioso interprétera des œuvres de

Jean-Sébastien Bach, Gabriel Fauré et Ludvig van Beethoven.

À 20 h - Gratuit - Temple, 13 ter, boulevard Lundy, Reims

SAMEDI 8 JUIN

DISCO TO DISCOLAINCOURT

Melting pot des différentes époques du disco avec James, Romu et Simpoz & Djilali.
À 20 h - Tarif : 5 € - La Petite Halle, 53, rue Vernouillet, Reims

DIMANCHE 9 JUIN

ARS VOCALIS

« Messe en ré majeur » d'Antonin Dvorak et « Stabat Mater » d'Arnaud Toury par le chœur Ars Vocalis et l'organiste Benjamin Steens.
À 17 h 30 - Tarifs : 5 à 20 €, gratuit pour les moins de 12 ans - Église Saint-André, avenue Jean-Jaurès, Reims

VENDREDI 14 JUIN

ROSACE

Le duo Rosace réunit Damien Briand au chant et à la guitare rythmique et Valentin Voyer à la guitare solo autour de chansons d'hier et d'aujourd'hui.
À 19 h - Tarif : 5 € - Maison des arts musicaux, rue de Luzarches, Saint-Brice-Courcelles

DIMANCHE 16 JUIN

CHORUS UNITED

200 choristes, sous la direction de Franck Castellano, interpréteront un répertoire de variété française et internationale.
À 16 h - Tarif : à partir de 15 € - Le K, Tinquex

RENCONTRES

DIMANCHE 9 JUIN

JOURNÉE INTERNATIONALE DES ARCHIVES

Le service des archives municipales et commu-

nautaires de Reims et du Grand Reims ouvre ses portes.

De 10 h à 19 h - Entrée libre - Archives municipales, 6, rue Robert-Fulton, Reims

LOISIRS

SAMEDI 8 JUIN

PORTES OUVERTES AU JARDIN DES POMMES ET CAMOMILLES

Le Jardin des Pommes et Camomilles de Warmeriville ouvre ses portes : visite guidée, jeux, animations et dégustations.
De 11 h à 18 h - Accès libre - 5, route du Mesnil, Warmeriville

MERCREDI 12 JUIN

GALAXY ALL STARS

Une équipe All Stars de Reims affrontera les All Stars Célébrités dans le cadre d'un projet caritatif.
À 20 h - Tarifs : 9 à 15 € - Reims Arena

DU VENDREDI 7 AU DIMANCHE 9 JUIN

SALON ARTISANAL ET CULTUREL

Kültür'expo, un grand salon dédié à la Turquie : artisanat, musique, gastronomie, patrimoine...
À partir de 11 h - Tarifs : 3 et 8 €, gratuit pour les moins de 4 ans
Parc des expositions, Reims

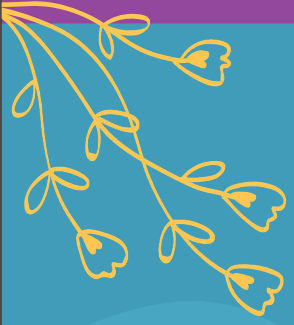
CINÉMA

JUSQU'AU MARDI 11 JUIN

25^E RENDEZ-VOUS DU CINÉMA ITALIEN

Reims rayonnement international propose de découvrir huit films italiens en VO.
Tous les jours, à 13 h 30 et 20 h 30 - Tarifs habituels - Cinéma Opéram, Reims

Hermonville



Festival

ART &
JAZZ
dans
ma cour

#7

15 > 16
juin
2024

50 ARTISTES
D'ART CONTEMPORAIN



25 CONCERTS

YURI BUENAVENTURA
SCOTT BRADLEE'S
POSTMODERN JUKEBOX
VINCENT PEIRANI
& EMILE PARISIEN

Reservez vos billets!



f Art et Jazz dans ma cour @artetjazzdansmacour www.artetjazzdansmacour.fr

Hermon'style - 4 place Truchon, 51220 Hermonville - SIREN : 522 947 399 - Conception : Reims Publicité

ÉVÉNEMENT

La Cartonnerie enfile ses baskets

Mettre en avant des sports olympiques autour d'un rendez-vous musical et festif, c'est l'ambition de Jump !, l'événement de fin de saison de La Cartonnerie. En ce premier week-end (sur trois), c'est le basket-ball à trois qui sera mis à l'honneur, une discipline qui a rejoint le programme olympique lors des Jeux de 2020. Réputé plus spectaculaire, rythmé et simple que sa version à cinq, et donc plus adapté aux jeunes générations, le basket 3x3 représente deux belles chances de médailles pour le camp tricolore à Paris, cet été. Pour présenter ce sport au public,



L'événement Jump ! se déroule jusqu'au 23 juin.
© Lucie Pochet

La Cartonnerie pourra compter sur un partenaire de taille : le Champagne Basket. Ce vendredi 7 juin au soir, sur le terrain spécialement installé en extérieur pour l'occasion, trois joueurs de l'union marseillaise affronteront leurs homologues de Lille et Grenoble lors d'un tournoi de haut niveau. Le samedi après-midi, place cette fois aux amateurs pour un nouveau tournoi réunissant douze équipes, ouvert à tous sur inscription.

Côté son, la soirée de vendredi sera d'abord animée par DJ Poom et CED Swift, puis par Maraboutage. Ce collectif marseillais proposera un cabaret enflammé aux rythmes venus du monde entier qui fusionnera danse et DJ sets autour de la musique afro-caribéenne et de la techno. Samedi soir, place au collectif electro rémois Bonne nuit, à demain ! pour plus de quatre heures de tracks. Après le basket, c'est le skate qui sera mis à l'honneur à partir du jeudi 13 juin.

Simon Ksiazienicki

✓ Jump !, vendredi 7 juin, à partir de 18 h, et samedi 8 juin, à partir de 12 h, La Cartonnerie, Reims. Gratuit.

ANIMATIONS

Que faire cet été à Reims ?
La ville a la réponse

Difficile de s'en convaincre en regardant la météo de ces derniers jours, mais le mois de juin est bel et bien là. Une période qui marque le retour dans la cité des sacres de l'événement Un Été à Reims, comme depuis maintenant 14 ans. La ville a concocté une riche programmation d'événements en plein air, qui rythmeront la période estivale des Rémois jusqu'au dimanche 22 septembre. Au programme, 75 événements répartis dans différentes catégories qui investiront divers lieux de Reims : des animations artistiques sur les marchés (du 6 juin au 24 août), des concerts au Cryptoportique de la place du Forum (du 13 juin au 29 août), des concerts de jazz au Boulingrin (du 29 juin au 3 août), des séances de cinéma en plein air dans les quartiers (du 9 juillet au 30 août), des animations quotidiennes et familiales avec L'Été s'affiche à Croix-Rouge (du 9 au 24 juillet) ainsi que des spectacles en plein air avec L'Été sera show (du 20 juillet au 22 septembre). La ville y intègre également l'ouverture de La Guinguette rémoise au parc de la Roseraie (du 19 juin au 1er septembre) et le programme municipal dédié à la jeunesse, Reims Activ'été (du 8 juillet au 23 août). Un programme complet et surtout totalement gratuit qui vise à animer la vie des Rémois pendant l'été, mais également de séduire les touristes de passage. À retrouver en détail sur le site de la ville de Reims et au fil des semaines dans « l'Hebdo du vendredi ».



Parmi les temps forts de l'été, le retour de La Guinguette rémoise, dès le 19 juin. © l'Hebdo du Vendredi

S.K

✓ Programme complet : reims.fr/la-ville-de-reims/festivals-et-evenements/un-ete-a-reims

MUSIQUE

Zidane, héros des temps modernes au Manège

Rares sont les sportifs français à avoir eu un destin aussi riche que Zinédine Zidane : d'abord héros de tout un peuple en 1998, puis au sommet de son art au début des années 2000 en club comme en sélection et enfin icône déchue le 9 juillet 2006 pour son dernier match en finale de la Coupe du monde contre l'Italie. Sa sortie ratée, un carton rouge pour avoir asséné un violent coup de tête à l'Italien Marco Materazzi, conjuguée à la défaite de l'équipe de France aux tirs au but, a inspiré le milieu artistique et culturel. Notamment l'écrivain Jean-Philippe Toussaint, qui a imaginé « La Mélancolie de Zidane », transformant l'icône footballistique en un héros littéraire, sombre et ambigu.

Un texte que le compositeur rémois Thomas Nguyen, membre du Collectif IO, a adapté librement, s'emparant du personnage quasi-divin de « Zizou » pour questionner notre société sur son besoin de figures héroïques. À travers un dialogue entre un batteur et un danseur, soutenu par un dispositif sonore emplis d'interviews de sportifs, de supporters, de chercheurs et de journalistes, « La Mélancolie de Zidane » met également en parallèle les efforts physiques et mentaux du sportif de haut niveau et ceux du danseur et du musicien, amenés à toujours se surpasser. Un rapport tendre à l'idole de toute une époque, mais aussi une critique féroce d'un système avide.

S.K

✓ « La Mélancolie de Zidane », jeudi 13 juin, à 19 h, Le Manège, Reims. Durée : 1 h. Tarifs : 6 à 23 €.



« La Mélancolie de Zidane », un dialogue entre un danseur et un batteur. © Vincent Muller

Cinéma du 7 au 11 juin 2023



OPÉRAIMS

À DEUX, C'EST MIEUX ! Sam : - 15h50 Dim : - 11h00 - 13h30
ANIMA BELLA Lun : - 13h30, VO, ST - 20h30, VO, ST
BACK TO BLACK Dim : - 10h45 - 20h50 Lun : - 18h20 Mar : - 20h40
BAD BOYS RIDE OR DIE Ven : - 13h30 - 16h00 - 18h45, VO, ST - 21h15 Sam : - 13h30 - 16h00 - 18h45 - 21h15 Dim : - 13h30 - 16h00 - 18h45 - 21h15 Lun : - 13h30 - 16h00 - 18h45 - 21h15, VO, ST Mar : - 13h30 - 16h00 - 18h45, VO, ST - 21h15
BLAGA'S LESSONS Ven : - 15h50, VO, ST Sam : - 18h30, VO, ST Lun : - 13h30, VO, ST Mar : - 15h50, VO, ST
BLUE & COMPAGNIE Ven : - 18h10 Sam : - 13h30 - 16h50 Dim : - 14h30 - 16h50 Lun : - 17h50 Mar : - 18h10
CHALLENGERS Ven : - 20h40, VO, ST Sam : - 13h30 Dim : - 10h30 - 15h50, VO, ST Lun : - 18h20, VO, ST Mar : - 20h40, VO, ST
CHIEN BLANC Dim : - 21h20, VO, ST
COMME UN LUNDI Lun : - 18h20, VO, ST
EN ATTENDANT LA NUIT Ven : - 13h30 - 18h20 Sam : - 16h10 - 21h00 Dim : - 13h30 - 18h30 Lun : - 16h00 - 21h00 Mar : - 13h30 - 18h20
FAINEANT.ES Ven : - 20h30 Sam : - 21h40 Dim : - 19h10 Lun : - 20h10 Mar : - 20h30
FURIOSA: UNE SAGA MAD MAX Ven : - 14h00, VO, ST, ATMOS - 17h00, ATMOS - 20h00, VO, ST, ATMOS Sam : - 13h30 - 17h40, VO, ST, ATMOS - 20h40, ATMOS Dim : - 10h30 - 10h30, VO, ST, ATMOS - 13h30 - 17h40, ATMOS - 20h40, VO, ST, ATMOS Lun : - 14h00, ATMOS - 17h00, VO, ST, ATMOS - 20h00, ATMOS Mar : - 14h00, VO, ST, ATMOS - 17h00, ATMOS - 20h00, VO, ST, ATMOS
GREENHOUSE Ven : - 15h50, VO, ST Sam : - 13h30, VO, ST - 18h20, VO, ST Dim : - 15h50, VO, ST Lun : - 13h30, VO, ST Mar : - 15h50, VO, ST - 20h40, VO, ST
HIER, AUJOURD'HUI ET DEMAIN Dim : - 13h30, VO, ST - 20h30, VO, ST
KUNG FU PANDA 4 Sam : - 15h40 Dim : - 10h40 - 14h00
LA BELLE DE GAZA Ven : - 13h30, VO, ST - 17h30, VO, ST Sam : - 13h30, VO, ST - 17h30, VO, ST Dim : - 20h30, VO, ST Lun : - 14h20, VO, ST Mar : - 16h40, VO, ST
LA FLEUR DE BURITI Ven : - 15h40, VO, ST Sam : - 19h10, VO, ST Lun : - 13h30, VO, ST Mar : - 15h40, VO, ST
LA PETITE VADROUILLE Ven : - 15h50 - 18h00 - 20h10 Sam : - 13h40 - 18h00 - 20h10 Dim : - 13h40 -

15h50 - 20h10 Lun : - 13h40 - 15h50 - 18h00 Mar : - 15h50 - 18h00 - 20h10
LA PLANÈTE DES SINGES : LE NOUVEAU ROYAUME Ven : - 13h30 - 17h50 - 20h50 Sam : - 17h50 - 20h50 Dim : - 16h30 - 20h50 Lun : - 13h30 - 17h50 - 20h50 Mar : - 13h30 - 17h50 - 20h50
LE DEFI DU CHAMPION Ven : - 13h30, VO, ST - 20h30, VO, ST
LE DEUXIEME ACTE Ven : - 13h50 - 18h10 Sam : - 16h20 - 20h40 Dim : - 11h00 - 13h50 - 18h10 Lun : - 16h20 - 20h40 Mar : - 13h50 - 18h10
LE TABLEAU VOLE Ven : - 13h40 Sam : - 15h50 Dim : - 10h50 - 18h00 Lun : - 20h10 Mar : - 13h40
LES GUETTEURS Ven : - 20h40
LOS SILENCIOS Dim : - 18h00, VO, ST
MARCELLO MIO Ven : - 15h40 Sam : - 13h50 - 18h10 Dim : - 15h40 - 20h00 Lun : - 13h50 - 18h10 Mar : - 15h40 - 20h00
MEMORY Ven : - 15h20, VO, ST - 19h20, VO, ST - 21h30, VO, ST Sam : - 15h20, VO, ST - 19h20, VO, ST - 21h30, VO, ST Dim : - 10h50, VO, ST - 13h30, VO, ST - 15h40, VO, ST Lun : - 16h10, VO, ST - 20h50, VO, ST Mar : - 14h30, VO, ST - 18h30, VO, ST
MYSTÈRE SUR LA COLLINE AUX GATEAUX Sam : - 14h00 Dim : - 16h00
N'AVOUE JAMAIS Ven : - 13h30 Lun : - 15h45 Mar : - 13h30
NOS PLUS BELLES ANNEES Sam : - 13h30, VO, ST - 20h30, VO, ST
POUR TOUJOURS Mar : - 13h30, VO, ST - 20h30, VO, ST
RENDEZ-VOUS AVEC POL POT Ven : - 13h30, VO, ST - 18h20, VO, ST Sam : - 16h00, VO, ST - 20h50, VO, ST Dim : - 13h30, VO, ST - 18h20, VO, ST Lun : - 16h00, VO, ST - 20h50, VO, ST Mar : - 13h30, VO, ST - 18h20, VO, ST
THE FALL GUY Ven : - 20h40, VO, ST Dim : - 20h40
TUNNEL TO SUMMER Ven : - 16h20 - 18h10, VO, ST Sam : - 16h20 - 18h10, VO, ST Dim : - 10h40 - 16h20 - 18h10, VO, ST Lun : - 16h20 - 18h10, VO, ST Mar : - 16h20 - 18h10, VO, ST
UN PTIT TRUC EN PLUS Ven : - 13h50 - 16h20 - 18h30 - 21h00 Sam : - 13h50 - 16h20 - 18h30 - 21h00 Dim : - 10h50 - 13h50 - 16h20 - 18h30 - 21h00 Lun : - 13h50 - 16h20 - 18h30 - 21h00 Mar : - 13h50 - 16h20 - 18h30 - 21h00

EXPOSITION

Tout sur le tattoo nippon au musée-hôtel Le Vergeur

Longtemps isolé du reste du monde, le Japon nourrit depuis des siècles l'imaginaire et les fantasmes des Occidentaux. Ses singularités font l'objet de fascination et c'est l'une des pratiques artistiques bien particulières de l'archipel que l'exposition accueillie au musée-hôtel Le Vergeur propose d'aborder : l'art du tatouage.

Si cette pratique est de plus en plus répandue et acceptée dans l'Occident en général, ce n'est pas le cas au Japon. Le tatouage y est, en effet, discriminé puisqu'il reste encore très associé au crime, les principaux individus tatoués ayant longtemps été les membres d'organisations criminelles. Mais il n'en a pas toujours été ainsi, puisque ce langage artistique, attesté depuis l'époque Edo (1603-1868), a été l'une des formes d'expression majeures de la culture populaire, notamment au XIXe siècle. Cerisiers en fleurs, lettres d'amour, dragons, dieux, spectres, tigres... Tous ces symboles se répondent dans un vocabulaire graphique cohérent, codifié, qui forme un pan de l'art traditionnel japonais.

La collection particulière de xylographies (gravure sur bois) du XIXe siècle de Xavier Durand, commissaire de l'exposition, enrichie de quelques pièces du musée Saint-Remi et de photographies contemporaines, offre un panorama complet de l'histoire du tatouage japonais. On retrouve également quelques photos de la fin des années 1800 qui illustrent la fascination des Européens pour le corps tatoué nippon, comme celle d'Hugues Krafft (1853-1935), grand voyageur et ancien propriétaire des lieux.



Estampes et photographies se côtoient dans cette exposition consacrée à l'univers fascinant du tatouage japonais. © l'Hebdo du Vendredi

Simon Ksiazienicki

✓ « Le Japon dans la peau », tous les jours de 10 h à 12 h et de 14 h à 18 h, hôtel-musée Le Vergeur, 36, place du Forum, Reims. Tarifs : 3 et 5 €, gratuit pour les moins de 18 ans.

ARTS DE LA RUE

Furies va encore chambouler Châlons jusqu'à samedi

Le festival Furies promet encore une vingtaine de rendez-vous et autant d'univers artistiques à découvrir jusqu'à samedi soir dans Châlons : théâtre de rue, cirque, danse, concerts, marionnettes, feu d'artifice, et même ballet de camions ! Comme chaque année, ses chapiteaux implantés au grand Jard se transforment en un village effervescent où il fait bon se retrouver, échanger avec les artistes, partager ses impressions sur les spectacles. Refaire le monde, aussi. Avec une pensée collégiale pour Titouan Maire, étudiant en arts du cirque, décédé le 4 mai suite à une chute alors qu'il s'entraînait dans les locaux du Centre national des arts du cirque (Cnac), à Châlons. Les organisateurs de Furies lui dédient cette 35e édition.

Parmi les temps forts à ne pas manquer : « Le spectacle de merde », signé Chris Cadillac, la création « Combustion » du collectif Pal/Secam, qui offrira un final explosif au Jard anglais samedi soir, ou encore « Tombouctou », de la compagnie D'un Ours. Cette ascension funambule réunit Olivier Debelhoir et Pierre, son père. Ensemble sur un même fil, ils explorent les notions de confiance et de transmission, tout en interrogeant notre rapport à la vie.

L'art clownesque sera lui aussi à la fête, avec le spectacle « MDR » de Los Galindos et les (més)aventures improbables de Melon, Mardi et Rossinyol, ainsi que « A-t-on toujours raison », premier solo de Fred Blin. Au petit écran, cet acteur interprète le neveu lunaire de Raymond et Huguette, dans la série « Scènes de ménages ». Il incarne également, depuis les années 2000, l'un des personnages emblématiques du trio de clowns modernes Les Chiche Capon.

Sonia Legendre

✓ Festival Furies, jusqu'au samedi 8 juin, un peu partout dans Châlons – Infos : furies.fr.



Les spectacles de Furies (ici, la compagnie Josianes) s'installent jusqu'à samedi soir dans la ville de Châlons. © l'Hebdo du Vendredi

Chiner

SAMEDI 8 JUIN

NANTEUIL-LA-FORÊT - BROCANTE

NOCTURNE 14 h à 20 h - Centre du village

REIMS - BRADERIE SOLIDAIRE 8 h 30 à 17 h -

Service du vêtement, 19 et 25, rue du Jard

TOURS-SUR-MARNE - BRADERIE SOLIDAIRE

9 h à 17 h 30 - Emmaüs, 6, rue Saint-Antoine

DIMANCHE 9 JUIN

CUMIÈRES - BROCANTE

9 h à 18 h - Quai de la Marne

LES MESNEUX - BROCANTE

6 h à 18 h - Rues du village

MONTMIRAIL - BROCANTE

5 h à 18 h - Centre-ville

POUILLON - BABYBROC

9 h à 15 h - Place de la Mairie

PROSNES - BROCANTE 6 h - Rues du village

REIMS - BROCANTE DE LA MAISON DE

QUARTIER 6 h à 18 h - 39, rue du Général-Carré

REIMS - MARCHÉ AUX LIVRES ET VIEUX

PAPIERS 8 h à 17 h 30 - Halles du Boulingrin

REIMS - VIDE-DRESSING, BABY BROC ET

MARCHÉ DE CRÉATEUR

9 h à 13 h - Baby Spa, 20, rue Colbert

SERMAIZE-LES-BAINS - BROCANTE

6 h à 17 h - Rue du Docteur-Fritsch

SOUAIN-PERTHES-LÈS-HURLUS

VIDE-GRENIER 7 h 30 à 18 h - Rue de la Damont

UNCHAÏT - BROCANTE

6 h à 18 h - Rues du village

VITRY-LA-VILLE - BROCANTE

6 h à 18 h - Rues du village

DIMANCHE 16 JUIN

BÉTHENIVILLE - BROCANTE

8 h à 18 h - Rues du village



CHAUFONTAINE - VIDE-GRENIERS

7 h 30 à 17 h 30 - Autour de l'église

CLESLES - 20E BROCANTE

6 h à 18 h - Rues du village

DAMERY - BROCANTE

6 h à 18 h - Rues du village

LIVRY-LOUVERCY - FOIRE À LA BROCANTE

5 h à 17 h - Rues du village

MAREUIL-EN-BRIE - BROCANTE

6 h à 18 h - Rues du village

MERLAUT - BROCANTE

6 h à 18 h - Rues du village

PARGNY-SUR-SAULX - BROCANTE

6 h à 18 h - Salle polyvalente

SAINT-MARTIN-SUR-LE-PRÉ - BROCANTE

6 h à 19 h - Complexe Clovis-Jacquier

SIVRY-ANTE - BROCANTE ET BOURSE MULTI-

COLLECTIONS

7 h à 18 h 30 - Salle des fêtes

JUILLET
AOÛT 2024

EXPLORER

sans s'arrêter, tout l'été !

PASS JEUNE

GRAND EST / GRENZENLOS*

- Trajets en **illimité** dans les trains et autocars du réseau Fluo pour **29 €** par mois
- Valable également dans les trains régionaux du Bade-Wurtemberg, de Rhénanie-Palatinat et de Sarre

ter.sncf.com/grand-est

*Sans frontières / illimité
SNCF Voyageurs SA - 06/24 - créé par ©Goodway avec l'aide de l'IA

L'horoscope

BÉLIER du 21.03 au 20.04
Vous avez besoin de liberté. Et vous n'accepterez pas l'idée de faire des compromis. Attention, vous pourriez vous mettre dans une situation très délicate. Usez plutôt de votre tact, car l'entêtement pourrait vous nuire. Mettez de l'eau dans votre vin.

TAUREAU du 21.04 au 20.05
Vous avez peut-être besoin de faire un bilan de votre vie actuelle. Vous aurez souvent l'impression d'être totalement débordé par les événements et de ne pas avoir assez de 24 heures pour tout faire.

GÉMEAUX du 21.05 au 21.06
Vous aurez des décisions difficiles à prendre. Fiez-vous à votre intuition. La situation sera résolue et le résultat sera encore mieux que prévu. Si vous avez quelqu'un dans votre ligne de mire et que les choses avancent trop lentement, pourquoi ne pas faire le premier pas ?

CANCER du 22.06 au 22.07
Arrêtez cette tendance à vous montrer autoritaire avec les personnes que vous aimez. Vous passez votre temps à leur imposer vos choix et à leur donner des ordres. Maintenant, vous avez une chance de prendre un nouveau départ.

LION du 23.07 au 22.08
Vous aspirez à l'amour et à une nouvelle vie. Alors, sachez tirer le meilleur parti d'une toute nouvelle rencontre. L'intérêt de faire équipe avec d'autres personnes vous permettra de doubler votre potentiel.

VERGE du 23.08 au 22.09
Sur le plan professionnel, vous ne devriez pas vous inquiéter. Les personnes influentes feront preuve de compréhension envers vous. La si-

tuation devrait se débloquer très bientôt. Cela vous mènera à une amélioration de votre vie quotidienne.

BALANCE du 23.09 au 22.10
Sur le plan affectif, vous pourriez manquer de patience. Mais souvenez-vous que vous êtes deux. Alors, cherchez plutôt à trouver un accord avec votre conjoint avant de prendre des initiatives.

SCORPION du 23.10 au 22.11
Vous ne devriez pas faire de conclusion trop hâtive sur certaines personnes. Vous pourriez tout au contraire leur accorder une seconde chance, afin de les laisser montrer leurs vrais visages. La surprise sera de taille.

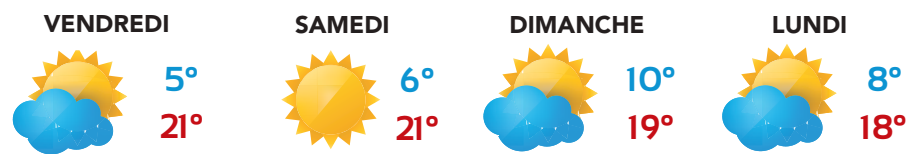
SAGITTAIRE du 23.11 au 22.12
Les difficultés et les obstacles rencontrés récemment sont loin derrière vous. Cependant, cette période aura été très positive. Votre relation amoureuse sera toujours au top et vous n'aurez pas vraiment à vous plaindre de ce côté-là.

CAPRICORNE du 23.12 au 20.01
La vie vous lance un nouveau défi et vous aurez le choix de l'affronter ou de le fuir. Prochainement, vos finances peuvent sérieusement s'améliorer, mais vous devriez agir, dès maintenant.

VERSEAU du 21.01 au 19.02
Un engagement pris récemment s'avère plus difficile à tenir que prévu. Vous devriez, peut-être, envisager de revenir sur votre parole. Vous aurez eu le mérite d'avoir tenté, alors n'ayez aucun scrupule.

POISSONS du 20.02 au 20.03
Gardez le sourire, même en dépit de la déception rencontrée. Des changements de direction pourraient être bénéfiques, ouvrez-vous donc à de nouveaux horizons.

Météo



Qualité de l'air



La CLCV vous informe

Troubles anormaux de voisinage

L'article 1253 nouvellement créé au sein du Code Civil vient confirmer les positions adoptées par les tribunaux en matière de troubles anormaux de voisinage. « Le propriétaire, le locataire, l'occupant sans titre, le bénéficiaire d'un titre ayant pour objet principal de l'autoriser à occuper ou à exploiter un fonds, le maître d'ouvrage ou celui qui en exerce les pouvoirs qui est à l'origine d'un trouble excédant les inconvénients normaux de voisinage est responsable de plein droit du dommage qui en résulte. » Sauf exception, cette responsabilité n'est pas engagée lorsque le trouble anormal provient d'activités industrielles ou agricoles existant antérieurement à la date d'entrée en possession du bien par la personne lésée. Cependant, ces activités doivent être conformes aux lois et aux règlements en vigueur.

CLCV de la Marne – Reims - Contact : 03 26 05 03 88 ou clcv-marne.over-blog.com

Voyages Delannoy

A votre service depuis 1956

Retrouvez tous les mois nos voyages sur www.carsdelannoy.com



Journée Portes Ouvertes des Associations et Particuliers

Nous avons le plaisir de vous inviter à notre Journée Portes Ouvertes des Associations et Particuliers qui se tiendra **le mercredi 3 juillet 2024 de 9h à 17h non-stop.**

Ce Que Nous Proposons :

- Voyages touristiques :** Excursions locales et nationales avec des itinéraires personnalisés pour découvrir les plus beaux sites.
- Services pour entreprises :** Transport pour séminaires, conférences, et autres événements professionnels.
- Événements privés :** Mariages, anniversaires, et autres célébrations avec des solutions de transport adaptées.
- Transport associatif :** Solutions sur mesure pour les clubs de sport, associations culturelles, et autres groupes communautaires.

Pourquoi Assister ?

- Rencontrez notre équipe :** Faites connaissance avec les professionnels qui s'occupent de vos trajets.
- Découvrez notre flotte :** Visitez nos autocars modernes et confortables.
- Informations et conseils :** Obtenez des réponses à toutes vos questions et des conseils personnalisés pour vos projets de transport.
- Réservations et devis :** Profitez de cette journée pour effectuer des réservations et demander des devis sur place.

Nous vous attendons nombreux pour cette journée d'échange et de découverte, il sera possible de se restaurer sur place sur réservation. Venez découvrir nos services et comment nous pouvons vous accompagner dans tous vos projets de transport.

Visites* & Spectacles*

- Les Grandes aux Nocturnes dans les jardins du Châteaux de Versailles le vendredi 28 juin 2024**

Exclu - tarif: 94€ Places limitées (Transport, Spectacle armée de l'air + Pyrotechnique)

- La France a un incroyable talent le mardi 9 juillet 2024**

Tarif: 49€ (Transport + passage à l'émission)

- Quend Plage le jeudi 15 août 2024** Tarif: 59€, -12ans: 39€ (journée libre)
- Fort Mahon Plage le Corso Fleuri le dimanche 25 Août 2024** Tarif: 59€ (transport)
- Les Hortillonnages le 31 août 2024**

Tarif: 99€, Enf -10ans: 69€ (Transport + Croisière + repas + vite Cathédrale + Hortillonnage)

- Les années 80-90 le 6 septembre 2024**

Tarif unique: 24€ (Transport + Entrée Foire + Concert sur les années 80 à 20h30)

- Le Monténégro du 24 Septembre au 1 Octobre 2024**

Tarif ~~1295€~~ - Tarif Hebdo: 995€ si inscription avant le 28 juin 2024

- Splendeur du Portugal Croisière du 23 au 28 mars 2025**

Tarif Nouveauté 2025: 1589€ (base double) avec excursions (sup single: 109€)

- La Corse du 14 au 20 avril 2025**

Tarif: 1499€ (sup single: 259€ voir option gratuite voyager solo nous consulter)

- Evasion Bordelaise - Croisière du 18 au 24 juillet 2025**

Tarif adulte: 999€ sans excursion - option avec excursions 1429€ (sup single: 450€)

- Le glacier Express (France, Allemagne, Suisse) du 29 août au 2 septembre 2025**

Tarif Nouveauté 2025: 1559€ (base double) avec excursions (sup single: 455€)

Réservations au 03 26 02 02 32 - Au départ de votre ville - Autocars, Avions et Bateaux

Du lundi au vendredi de 9h à 18h - Zac des Longérons - 51170 Fismes - contact@carsdelannoy.com - www.carsdelannoy.com





Paiement en plusieurs fois sans frais, voir conditions en agence. *sous réserve de modification.

Du 1^{er} juin au 31 juillet 2024,
vous avez tout intérêt à devenir propriétaire avec nous.

« PRO PRO PRO
PROPRIO !!! »

C'est le
moment
d'acheter !

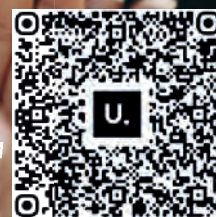
Empruntez jusqu'à
180 000 € à 0%
grâce au nouveau
Prêt à Taux 0% ⁽¹⁾



Vos intérêts OFFERTS
jusqu'à **50 000 €**
empruntés ⁽²⁾



Vos frais
de notaire
OFFERTS ⁽³⁾



ICI simulez votre
nouvelle capacité
d'emprunt

Vivre dans le Grand-Est. Découvrez nos belles adresses près de chez vous :



CHALON-SUR-SAÔNE



NANCY

GRUPE
D Edouard
Denis
GRAND-EST

edouarddenis-immobilier.com

03 76 46 15 76

(1) Nouveau Prêt à Taux Zéro : D'après la loi de finances pour 2024, votée le 16 décembre 2023, selon le décret relatif aux prêts à taux zéro pour financer la primo-accession à la propriété (PTZ) paru au Journal Officiel du 2 avril 2024. Prêt à Taux 0% octroyé pour l'achat en résidence principale d'un appartement neuf en zone tendue ou d'un logement ancien avec travaux en zone détendue, sous conditions. Le Prêt à Taux 0% est réservé d'une part aux personnes physiques qui n'ont pas été propriétaires de leur résidence principale au cours des 2 années précédant la demande de prêt, dans la limite d'un plafond de ressources. Le montant et la durée du Prêt à Taux 0% varient en fonction de la zone géographique du logement et de la composition du foyer. Les ressources de l'acquéreur sont également prises en compte pour la durée du remboursement. Empruntez jusqu'à 180 000 € à 0% grâce au nouveau Prêt à Taux Zéro : Exemple d'un financement pour une opération d'acquisition de résidence principale d'un montant de 380 000 € avec 15 000 € d'apport (hors frais de notaire et de prêt), par un couple, primo accédant avec 3 personnes à charge, dont le revenu fiscal de référence en 2022 était de 50 000 €, bénéficiant d'un PTZ+. Financement réalisé grâce à un prêt amortissable à taux fixe d'un montant de 198 569 €, d'une durée de 25 ans, prêt amortissable à taux fixe pendant toute sa durée, mensualités de 1 559,28 € pendant 8 ans, puis 559,28 € pendant 15 ans, puis 1 619,28 € pendant 2 ans (hors assurance), TAEG 4,87% et Coût total 130 431,46 € intérêts et assurances inclus ; d'un PTZ+ d'un montant de 180 000 €, prêt amortissable à taux fixe, mensualités de 1 000 € pendant 15 ans (hors assurance), TAEG 0,64% et Coût total 20 481,99 € intérêts et assurances inclus ; l'ensemble pour une mensualité initiale de 779,80 € sur 2 ans, puis une mensualité globale lissée de 1 685,46 € pendant 25 ans (assurance inclus). La cotisation d'assurance décès, perte totale et irréversible d'autonomie et incapacité de travail pour le prêt amortissable et pour le PTZ+ est de 0,20% l'an du capital emprunté pour un capital assuré à 100 %. Simulation faite sans tenir compte d'éventuels frais de dossiers bancaires. Cette simulation est communiquée à titre informatif ; elle est établie sur la base de taux moyens du marché constatés au 15/05/2024 pour diverses situations comparables. Cette présentation indicative ne constitue en aucune façon une offre commerciale ou publicitaire de financement et n'a aucune valeur contractuelle.

(2) L'offre « Vos intérêts offerts jusqu'à 50 000 € empruntés » consiste en la prise en charge par le Groupe Edouard Denis d'une partie des intérêts d'emprunt que devrait normalement supporter le client en souscrivant un prêt. Le taux d'intérêt moyen constaté à ce jour pour un prêt entre 20 000 € et 50 000 € sur 10 ans est de 3,85% hors assurance (ARTEMIS, COBSP n° ORIAS 09 050 499 - RCS Paris 512 444 282) appliqué au montant emprunté en fonction de la typologie du logement, à savoir : prise en charge de 5 000 € d'intérêts pour un emprunt de 20 000 € s'agissant d'un studio/T1, prise en charge de 6 000 € d'intérêts pour un emprunt 30 000 € s'agissant d'un 2 pièces, prise en charge de 9 000 € d'intérêts pour un emprunt de 40 000 € s'agissant d'un 3 pièces, ou prise en charge de 11 000 € d'intérêts pour un emprunt de 50 000 € s'agissant d'un 4, 5 ou 6 pièces.

(3) Frais de notaire offerts : Les frais de notaire correspondent à la rémunération du notaire et aux débours, à l'exclusion de tous impôts et taxes dont les droits d'enregistrement qui seront à la charge de l'acquéreur. Les frais de notaire ne comprennent pas les frais de financement et de garanties, ni les frais liés à l'établissement du règlement de copropriété ou le cas échéant des statuts de l'Association syndicale libre ou du cahier des charges devant être versés par l'acquéreur au jour de la signature de l'acte authentique de vente.

Les offres « Vos intérêts offerts jusqu'à 50 000 € empruntés » et « Frais de notaire offerts » sont uniquement valables en cas de signature entre le 1^{er} juin 2024 et le 31 juillet 2024 d'un contrat de réservation ou d'une promesse de vente portant sur un bien immobilier neuf (hors co-promotion) vendu par une société détenue à 100% par le groupe Edouard Denis et sous réserve de la signature d'un acte authentique de vente dans les délais stipulés au contrat de réservation ou à la promesse de vente. Certains programmes en dispositifs spécifiques (loi Monuments Historiques, loi Malraux, dispositifs de réhabilitation, nue-propriété, résidences d'étudiants et résidences services sénior, ...) sont exclus de cette offre. Les offres « Vos intérêts offerts jusqu'à 50 000 € empruntés » et « Frais de notaire offerts » sont cumulables entre-elles, mais non cumulables avec d'autres offres en cours. Liste des programmes éligibles disponible sur www.edouarddenis-immobilier.com. Dans la limite des stocks disponibles. Crédit photo : iStock - Perspectives - Virtual Building - Image Doing - Benjamin Aguirre. EDUARD DENIS TRANSACTIONS - SARL RCS LILLE METROPOLE 829 434 661. Réalisation Agence Homère, Mai 2024.

ESPACE PLEIN AIR

OFFRE SPÉCIALE CHAISES & FAUTEUILS

JUSQU'AU 12 JUIN

1 ACHETÉE
= LA 2^{ème} à

-50%*



CHAISES



FAUTEUILS

LE PLUS GRAND
CHOIX DE LA
RÉGION

*VOIR CONDITIONS EN MAGASIN

38 voie Romaine - Bétheny
www.floraliesgarden.com

Floralie's
Garden