

A detailed vintage illustration of various birds perched on branches, rendered in a style reminiscent of 19th-century ornithological art. The birds are shown in various poses, some facing forward, others in profile. The color palette includes earthy browns, vibrant blues, and bright yellows. The background is a light, aged cream color. The entire illustration is framed by a dark blue border.

Gros & Delettrez

Maison de ventes aux enchères

ARTS DÉCORATIFS
DU XX^e

Mardi 25 novembre 2025
G&D | Rive Gauche

EXPOSITIONS

Samedi 22 novembre de 11h à 18h

Lundi 24 novembre de 11h à 18h

Mardi 25 novembre de 11h à 12h

COMMISSAIRE-PRISEUR

Charles-Edouard DELETTREZ

RENSEIGNEMENTS

Léna TAPIZ

+33 (0)1 47 70 83 04

l.tapiz@gros-delettrez.com

EXPERTS

AB-MG

+33 (0)6 10 49 83 38

contact@ab-mg.fr

Téléphone pendant les expositions et la vente

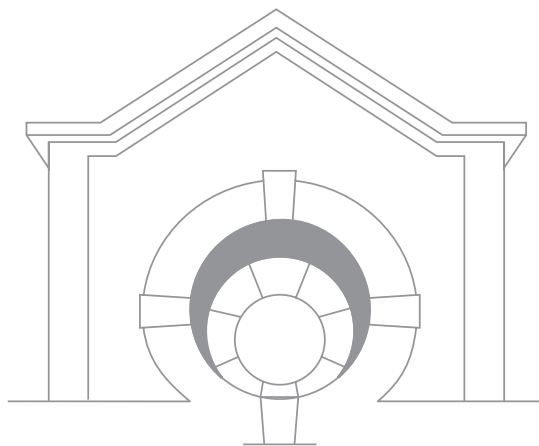
+33 (0)1 42 22 04 17

Gros & Delettrez

Maison de ventes aux enchères

VENTE AUX ENCHÈRES

ARTS DÉCORATIFS DU XX^e



Mardi 25 novembre 2025 à 14h

Gros & Delettrez | Rive Gauche

2, rue de Béríte – Paris 6^e

1. **Félix Optat MILET, attribué à**

Grand vase de forme balustre à large panse renflée et col évasé en
céramique émaillée à décor en polychromie de fleurs et de bran-
chages sur fond blanc nuancé bleu

Vers 1890-1900

H : 70 cm

600 / 800 €



2. **Alphonse MONCEL (1866-1930)**

et la Manufacture Nationale de Sèvres

« L'énigme »

Sculpture en biscuit figurant une femme nue assise sur un élément
architectural à l'antique et tenant une rose entre ses mains

Signée dans le décor « Alphonse Moncel », titrée, cachet « Sèvres »,
cachet de la Manufacture et datée 1906

H : 31 cm

800 / 1 200 €



3. LONGWY

Applique murale formant porte Coran en faïence émaillée polychrome à décor floral

Signée au revers « Longwy », étiquette d'origine et numérotée

Vers 1890-1900

H : 53 cm / l : 20 cm / P : 20 cm

500 / 800 €



Vilmos ZSOLNAY (1828-1900)

Né à Pécs en 1828, Vilmos Zsolnay transforme une petite entreprise familiale en l'une des manufactures de céramique les plus novatrices d'Europe à la fin du XIX^e siècle. Héritier d'une tradition artisanale, il introduit une approche scientifique et artistique de la production, faisant de la céramique un domaine d'expérimentation esthétique et technique.

À partir des années 1860, Zsolnay oriente la manufacture vers la recherche de nouvelles glaçures et la diversification des usages de la céramique. En collaboration avec le chimiste Vince Wartha, il met au point la célèbre glaçure éosine, aux reflets métalliques irisés, qui deviendra la marque de fabrique de l'entreprise. Il développe également le pyrogranite, matériau architectural résistant, utilisé pour la décoration des façades et des monuments publics.

Ses innovations lui valent une reconnaissance internationale. La manufacture Zsolnay est récompensée aux expositions universelles de Vienne (1873) et de Paris (1878), contribuant à asseoir la réputation du savoir-faire hongrois dans le domaine des arts décoratifs.

Zsolnay accorde une importance particulière à la collaboration entre artistes et artisans. Ses filles Julia et Teréz participent activement à la création des décors, enrichissant la production d'un répertoire de motifs inspirés de la nature, des traditions orientales et du folklore hongrois. Cette association entre recherche formelle et ancrage culturel confère à la production Zsolnay une identité singulière, à la croisée de l'Art nouveau et du style national hongrois.

Sous son impulsion, la manufacture devient un acteur essentiel du mouvement de réforme des arts appliqués en Europe centrale. Les céramiques Zsolnay s'intègrent à de nombreux projets architecturaux, notamment à Budapest et à Pécs, où leurs qualités techniques et décoratives demeurent visibles aujourd'hui.

À sa mort en 1900, Vilmos Zsolnay laisse une entreprise prospère et une œuvre pionnière. Son apport réside dans la fusion entre innovation industrielle, exigence artistique et identité nationale — une vision qui fait de lui l'un des grands artisans du renouveau décoratif européen à la charnière des XIX^e et XX^e siècles.



4. Vilmos ZSOLNAY (1828-1900)

Vase à corps quadrangulaire galbé en céramique émaillée irisée verte et bordeaux à décor en relief de branchages

Signé du cachet aux cinq églises Zsolnay Pécs

Vers 1898-1900

H : 19 cm

1 500 / 2 500 €

Carlo Bugatti (1856–1940)

Designer, ébéniste et artiste visionnaire du modernisme européen /

Né à Milan en 1856 dans une famille d'artisans et d'artistes, Carlo Bugatti demeure l'une des figures les plus singulières et inventives des arts décoratifs de la fin du XIX^e et du début du XX^e siècle. Formé à l'Académie des Beaux-Arts de Brera puis à l'Académie des Beaux-Arts de Paris, il s'inscrit dès ses débuts dans une démarche profondément personnelle, en marge des grands courants de son époque.

Dès les années 1880, Bugatti installe son atelier à Milan et conçoit un mobilier d'une originalité saisissante, mêlant formes orientalisantes, motifs mauresques, influences japonisantes et un sens du mystère presque gothique. Son usage novateur de matériaux tels que le parchemin, le cuivre, la nacre ou l'ébène, combiné à des formes architecturées et asymétriques, confère à ses créations une allure d'objets précieux, à mi-chemin entre l'art et le mobilier.

Bugatti rejette la logique industrielle et la standardisation au profit d'un art total, dans lequel chaque œuvre est conçue comme une pièce unique, à la fois utilitaire et symbolique. Ses ensembles de mobilier, notamment les célèbres salons dits « escargot » ou ses tables et fauteuils à dossiers circulaires, incarnent cette esthétique inclassable où se rencontrent mysticisme, géométrie et exotisme.

Installé à Paris à partir de 1904, il participe à plusieurs Expositions Universelles — celle de Turin (1902), où il obtient une médaille d'argent, puis celle de Paris (1900), où son travail est unanimement salué. Son style singulier séduit la haute société européenne et les amateurs d'art novateurs, fascinés par cet univers à la fois archaïque et futuriste.

Père de Rembrandt Bugatti (1884–1916), le sculpteur animalier de génie, et de Ettore Bugatti (1881–1947), le célèbre constructeur automobile, Carlo incarne le patriarche d'une dynastie d'artistes où le génie créatif se transmet d'une discipline à l'autre. Après la mort tragique de son fils Rembrandt, il se retire à Mosso Santa Maria, puis à Molsheim, auprès d'Ettore, où il poursuit ses recherches artistiques jusqu'à sa mort en 1940.

Le mobilier et les objets de Carlo Bugatti sont aujourd'hui considérés comme des chefs-d'œuvre du design avant-gardiste de la période Art nouveau, mais aussi comme des témoignages précieux d'une vision artistique indépendante, nourrie d'éclectisme et d'audace. Ses créations, présentes dans de grandes collections publiques et privées (Musée d'Orsay, V&A Museum, Metropolitan Museum of Art), continuent de fasciner par leur mystère, leur raffinement et leur puissance formelle.

Le meuble présenté dans cette vente illustre avec éclat l'ensemble de ces caractéristiques stylistiques : alliance de matériaux nobles et contrastés, composition architecturée, décor symboliste et sens du raffinement exotique, signatures incontestables du génie créatif de Carlo Bugatti.



5. Carlo BUGATTI (1856-1940) /

A.BASTET LYON, magasin d'ameublement

Bureau secrétaire à découpe asymétrique d'inspiration assyro-byzantine à structure en bois teinté présentant un double caisson vertical et horizontal agrémenté de deux vantaux en verre orange, d'une série de six tiroirs superposés et d'une niche ouverte au centre. Piétement constitué de grands arcs flanqués de colonnes adossées. L'ensemble présente un décor de plaques en cuivre repoussé martelé et d'incrustations de métal.

Signé de la plaquette métallique du magasin A.Bastet Lyon.

Vers 1900.

H : 146,5 cm / L : 71 cm / P : 54 cm.

(restaurations)

Bibliographie

« Carlo Bugatti au Musée d'Orsay », Editions RMN, Paris, 2001, pour une photographie d'un secrétaire quasi identique reproduit en noir et blanc sous le n°6.30 à la p. 71.

12 000 / 15 000 €





6. **Ernesto BASILE (1857-1932), attribué à**
Paire de chaises en noyer sculpté à décor
d'entrelacs et de rubans, de motifs végé-
taux et de profils de femmes
Garniture en tissus à motif floral
Vers 1900
H : 98 / l : 45 / P : 39 cm
(usures et petits trous)

600 / 800 €



7. **Ernesto BASILE (1857-1932), attribué à**
Banquette en noyer sculpté à décor
d'entrelacs, de motifs végétaux de profils
féminins et d'un cygne
Garniture en tissus à motif floral
Vers 1900
H : 105 / L : 133 / P : 50 cm
(usures et petits trous)
On y joint deux fauteuils d'angle au modèle
H : 80 / l : 54 / P : 53 cm

600 / 800 €

8. **Ernesto BASILE (1857-1932), attribué à**
Table de milieu en noyer sculpté à décor
d'entrelacs, de motifs végétaux et de profils
de femmes
Vers 1900
H : 79 / L : 98 / P : 58 cm
(usures et petits trous)

600 / 800 €



9. **ERNESTO BASILE (1857-1932), attribué à**
Paire de fauteuils en noyer sculpté à décor
d'entrelacs et de rubans, de motifs végé-
taux et de profils de femmes
Garniture en tissus à motif floral
Vers 1900
H : 107 / l : 58 / P : 51 cm
(usures et petits trous)

600 / 800 €

Les faïences et céramiques d'Émile GALLÉ

Botaniste reconnu et scientifique de grand talent, Émile Gallé (1846–1904) vouait un véritable culte à la nature. Cet irrésistible attrait pour le vivant, ainsi que ses participations répétées aux expositions universelles dès 1867, conduisent Gallé à s'intéresser à la culture japonaise, découverte par l'Europe au milieu du XIX^e siècle. Il rejoint la sensibilité japonaise pour la nature et y puise une inspiration tout en préservant ses propres conceptions. S'il emprunte au Japon, c'est pour créer un art nouveau, synthèse des deux cultures : « La nature elle-même est le point de départ de tout ».

Le catalyseur de cette source d'inspiration semble avoir été un certain Takacyma, étudiant japonais à l'École forestière de Nancy entre 1882 et 1885, dont Gallé et Eugène Vallin admirèrent les croquis. Il est permis de supposer que les deux Nancéens eurent maints échanges d'idées. Dès 1871, lors de sa visite à Londres, Gallé avait pu observer l'engouement pour l'art japonais dans les cercles artistiques et mondains. Déjà en 1867, Whistler et Godwin avaient meublé leur demeure dans le style japonais, et Rossetti, William Morris, Oscar Wilde et bien d'autres en devinrent les champions enthousiastes après l'Exposition de South Kensington de 1862.

Avant de devenir mondialement reconnu pour ses créations en verre, Gallé s'illustra dans l'art de la céramique et de la faïence, héritant de la tradition familiale de Nancy. Ses premières œuvres, réalisées dans les années 1870, révèlent une maîtrise des matières, des formes et des émaux, ainsi qu'un goût marqué pour la nature : fleurs, insectes, feuillages ou paysages aquatiques deviennent des motifs récurrents, peints ou modelés avec sensibilité.

Gallé expérimenta sans cesse : il joua sur les textures, les reliefs et les transparences, développant des émaux originaux qui confèrent à ses pièces des effets de lumière et de profondeur inédits. Certaines céramiques mêlent faïence, grès et verre, préfigurant ses recherches techniques dans le domaine du verre. Ses faïences, présentées lors de l'Exposition universelle de 1878, lui valent déjà une reconnaissance importante et marquent le début de sa renommée.

Ainsi, les faïences et céramiques d'Émile Gallé constituent un chapitre essentiel de sa carrière : elles traduisent sa curiosité scientifique, son amour de la nature et sa sensibilité esthétique, tout en annonçant l'Art nouveau et l'harmonie entre matière, art et pensée qui caractériseront son œuvre de maturité.



10. Émile GALLÉ (1846-1904)

Rare vase de forme tronconique cabossée en faïence émaillée à décor en relief en polychromie de cigales et de branchages sur fond ocre

Signé au revers du cartouche « EG » croix de Lorraine, « Emile Gallé Nancy déposé »

Vers 1880

H : 27 cm

Bibliographie

- « La Céramique de Gallé », Musée de Matsue Kitahori, pour un modèle similaire de différents coloris en double page.
- Hakenjos Bernd, « Keramik von Emile Gallé », Catalogue de l'exposition de Dusseldorf et de Mettlach, Hirmer, 1981-1982, pour des variantes de vase à décor similaire reproduites pages 38 et 108
- Charpentier Françoise-Thérèse, Ponton Bernars et Husson Philippe, 1984, « La Céramique de Gallé », Musée de l'Ecole de Nancy », p. 121.
- Thiebaud Philippe, « GALL », Catalogue de l'exposition du Luxembourg, p. 122.

13 000 / 15 000 €





11. Émile GALLE (1846-1904)

Rare et important vase soliflore à large corps tubulaire pincés à la base et au col présentant un décor dégagé à l'acide et émaillé en polychromie à rehauts

de dorure de motifs floraux

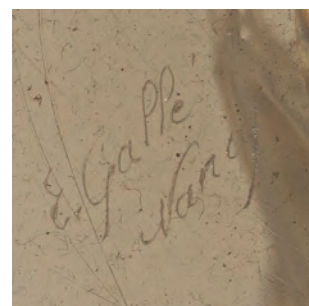
japonisants

Signé et situé « E Gallé Nancy »

Vers 1880-1890

H : 44,5 cm / Diam de la base :
19 cm

8 000 / 10 000 €





12. Émile GALLÉ (1846-1904)

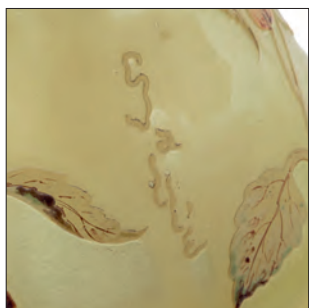
Vase de forme diabolo sur talon circulaire en retrait en verre doublé à décor dégagé à l'acide et émaillé en polychromie de fleurs d'orchidées sauvages et d'un papillon sur fond jaune à rehauts dorés

Signature japonisante « Gallé »

Vers 1890

H : 35 cm

1 500 / 2 500 €



13. ETABLISSEMENTS GALLÉ

Important vase pansu en verre multicouches à décor dégagé à l'acide de lauriers roses sur fond beige.

Signé « Gallé »

Vers 1920

H : 17 cm / Diam : 35 cm

2 500 / 2 800 €



14. Etablissements GALLÉ

Lampe à piètement de forme balustre et griffe végétale en bronze doré enserrant un chapeau hémisphérique en verre doublé à décor dégagé à l'acide de baies de sureau dans les tons orange sur fond opaque

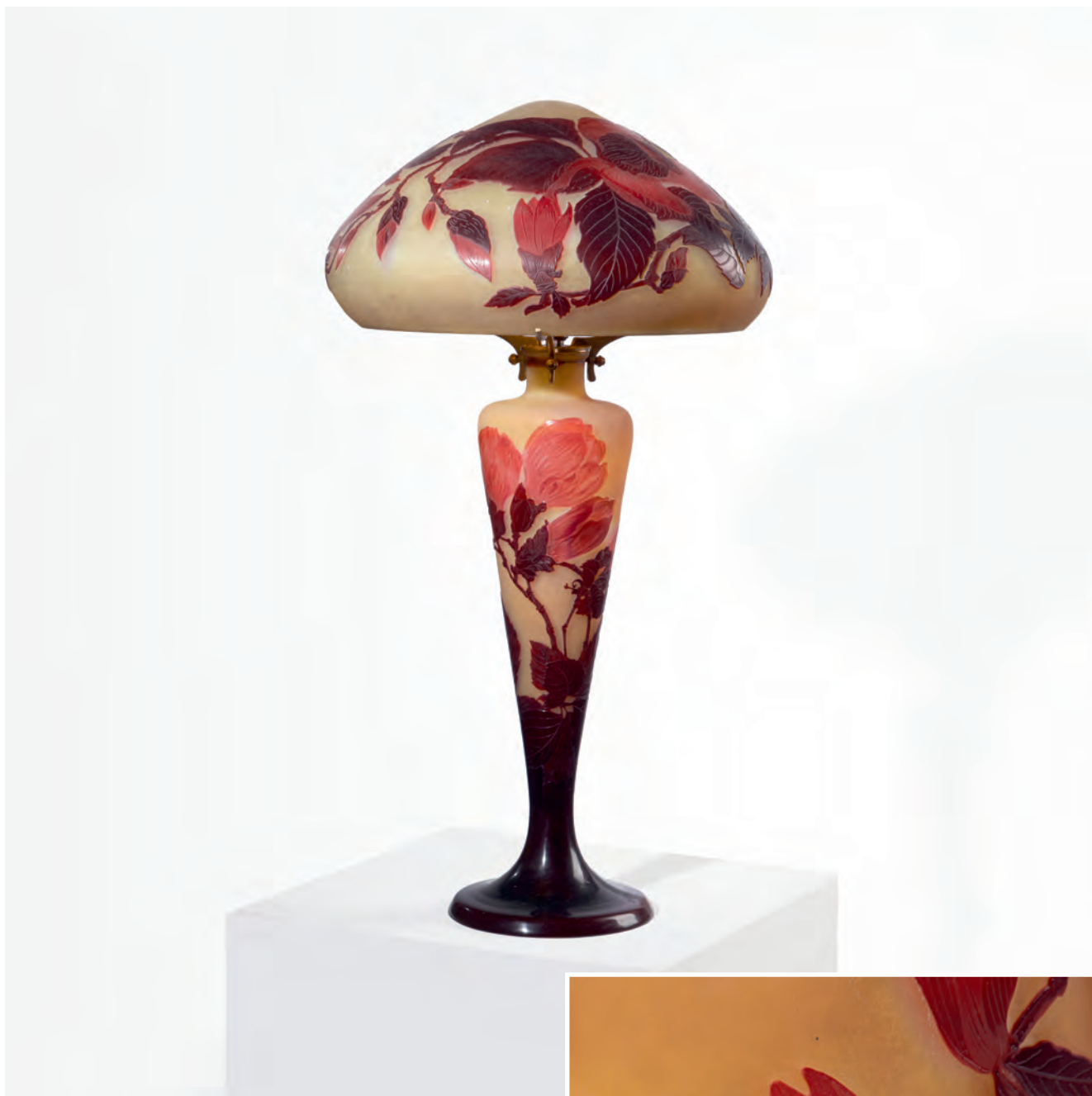
Signée « Gallé »

Vers 1920

H : 28,5 cm

1 500 / 2 500 €





15. Établissements GALLÉ

Grande lampe à piètement de forme balustre sur talon circulaire pincé à griffe végétale en bronze doré enserrant un large chapeau hémisphérique bombé en verre doublé à décor dégagé à l'acide de fleurs de magnolias dans les tons bordeaux sur fond orange

Signée « Gallé »

Vers 1920

H : 67 cm / Diam : 34 cm

10 000 / 12 000 €





16. Établissements GALLÉ

Suspension à attache végétale en bronze à patine brune enserrant une vasque circulaire bombée à décor dégagé à l'acide de marguerites dans les tons jaune et bleu reprises à la meule
Signé « Gallé »

Vers 1920

H : 52 cm / Diam : 45 cm

4 000 / 5 000 €



17. Établissements GALLÉ

Grande lampe à piètement de forme balustre sur talon circulaire à griffe végétale en bronze doré enserrant un large chapeau hémisphérique bombé en verre doublé à décor dégagé à l'acide de fleurs de pruneliers dans les tons mauves sur fond opaque jaune

Signée « Gallé »

Vers 1920

H : 56,5 cm / Diam : 30 cm

(Eclat au col)

7 000 / 9 000 €





18. ETABLISSEMENTS GALLE

Paire d'appliques à montures en bronze doré à motifs végétaux se répondant de roses trémières dans les tons bordeaux sur fond orangé opaque

Signées « Galle »

Vers 1920

H : 27 cm / l : 26 cm / P : 7,5 cm

3 800 / 4 200 €



19. Émile GALLÉ (1846-1904)

Lampe de table à piétement balustre et abat-jour à corps demi sphérique maintenu par une monture en bronze doré en verre doublé, bleu violacé sur fond beige à décor sur l'abat-jour de deux aigles en vol et sur le pied d'un paysage vosgien gravés en camée à l'acide

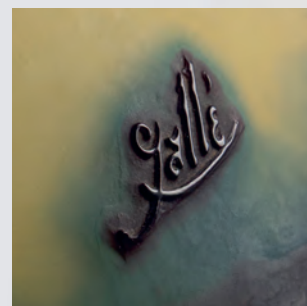
Signée sur les deux éléments « Gallé »

H : 53 cm

Bibliographie

- Art Nouveau Glass Collection, catalogue d'exposition au Grand Magasin Matsuzakaya, Nagoya, 2003, modèle approchant reproduit p. 40 sous le n° 50. - Alastair Duncan & Georges de Bartha, Glass by Gallé, Harry N. Abrams, Inc. Publishers, New York, 1984, modèle approchant reproduit p. 154 sous le n° 215.

3 000 / 5 000 €



20. DAUM NANCY

Lampe à piètement de forme balustre sur talon circulaire pincé à monture en fer forgé martelé enserrant un chapeau bombé en verre doublé à décor dégagé à l'acide de liserons dans les tons bruns et rouge sur fond orange

Signée « Daum Nancy »

Vers 1900

H : 34,5 cm

1 500 / 2 500 €



21. DAUM NANCY

Vase à panse renflée et col étranglé évasé en verre doublé à décor dégagé à l'acide de fleurs de magnolias reprises à la meule dans les tons bruns et bordeaux sur fond jaune orangé opaque

Signé « Daum Nancy »

Vers 1900

H : 22 cm

2 000 / 2 500 €



Richard Riemerschmid (1868-1957)

Architecte, designer et urbaniste allemand, Richard Riemerschmid est reconnu comme l'un des pionniers du mouvement Jugendstil — l'équivalent allemand de l'Art nouveau — et comme un précurseur du design industriel moderne.

Formé à l'Académie des Beaux-Arts de Munich, il s'est distingué par une approche fondée sur l'équilibre entre esthétique, fonctionnalité et savoir-faire artisanal. Membre fondateur du Deutscher Werkbund en 1907, il défendait une collaboration étroite entre artistes, artisans et industriels afin d'élever la qualité de la production en série.

Son œuvre, couvrant l'architecture, le mobilier, le textile et le design d'intérieur, témoigne d'une recherche constante d'harmonie entre la forme et l'usage.

Ce modèle de bougeoir compte parmi les premières créations de Riemerschmid dans le domaine des arts décoratifs, et figure aussi parmi les exemples les plus emblématiques du Jugendstil munichois. La forme de l'objet allie souplesse et sobriété : d'un motif végétal éventuel, Riemerschmid ne conserve que l'allusion à la croissance et au mouvement. Il cherche à suggérer le vivant plutôt qu'à le reproduire, refusant la rigueur de la ligne droite chère à certaines tendances écossaises et viennoises. De la base tourbillonnante s'élève une tige dynamique, dont l'élan se poursuit sans interruption jusqu'au bourgeonnement final.

22. Richard RIEMERSCHMID (1868-1957)

Bougeoir en laiton doré à motif végétal

Modèle créé vers 1897

H : 37,5 cm

Bibliographie

- Munchner Stadtmuseum, Richard Riemerschmid Vom jugendstil Zum Werkbund, 1983, modèle reproduit p. 273
- Thiébaut, Philippe, 48/14 La revue du Musée d'Orsay, « Nouvelles acquisitions », Paris, Réunion des musées nationaux, 2003, p. 36-37
- (dir.) Cogeval, Guy, Le Musée d'Orsay à 360 degrés, Paris, Skira ; Flammarion ; Musée d'Orsay, 2013, p. 254, texte par Philippe Thiébaut

Note

Ce même modèle de bougeoir figure dans les collections du Musée d'Orsay, n° d'inventaire OAO 1399 1

500 / 800 €



23. Travail ART NOUVEAU d'après Hector GUIMARD (1867-1942)
 Baromètre mural à boîtier circulaire en cuivre orné de motifs végétaux en bronze patiné
 Cadran émaillé noir sur fond blanc
 Système d'accroche d'origine
 Vers 1900
 H : 48 cm
 800 / 1 200 €



24. Hector GUIMARD (1867-1942), d'après un modèle de / fabrication SOFAR
 Important lustre de style Art Nouveau à deux niveaux à structure en bronze nickelé à riche décor végétal ajouré et stylisé de volutes agrémenté de tubes et de plaques en verre émaillées imitant le lapis-lazuli.
 H : 95 cm / Diam : 48 cm
 1 200 / 1 500 €

Eugène GAILLARD (1862–1933)

Ébéniste, décorateur et théoricien de l'Art nouveau

Parmi les figures fondatrices de l'Art nouveau français, Eugène Gaillard occupe une place singulière. Né à Paris en 1862, d'abord formé au droit, il se tourne très tôt vers les arts décoratifs, mû par le désir de renouveler les formes du mobilier et de rompre avec l'éclectisme historiciste de la fin du XIX^e siècle.

Dès 1895, Gaillard collabore avec Siegfried Bing, le marchand et mécène visionnaire qui fonde la Maison de l'Art Nouveau. Aux côtés de Georges de Feure et d'Édouard Colonna, il conçoit pour Bing des ensembles complets de mobilier et d'objets décoratifs, où s'affirme un style résolument moderne. Son œuvre, présentée lors de l'ouverture de la galerie en 1896, puis à l'Exposition universelle de 1900, est saluée pour son harmonie et sa sobriété : des lignes souples inspirées de la nature, mais sans excès ornemental.

Pour Gaillard, la beauté naît de la logique même de la structure. Ses meubles, d'une grande pureté formelle, s'inspirent des tiges, des corolles et des bourgeons végétaux, traduits dans le bois avec une précision d'architecte. En 1906, il publie son traité *L'Art décoratif moderne*, véritable manifeste de l'esthétique Art nouveau, où il affirme la primauté de la sincérité du matériau et de l'unité de l'ensemble domestique.

La sellette au lotus présentée ici illustre à merveille les principes esthétiques d'Eugène Gaillard. Réalisée autour de 1900, probablement dans le contexte de ses collaborations avec Bing, cette pièce conjugue inspiration naturaliste et rigueur architectonique.

Le motif du lotus, symbole de pureté et de vitalité, est stylisé avec une grande économie de moyens. Les lignes élancées du piétement, s'épanouissant vers le plateau supérieur en quatre pétales abattables, évoquent la croissance organique de la plante, tout en affirmant une structure d'une parfaite stabilité.

Par son équilibre entre élégance florale et construction rationnelle, cette table à thé-sellette témoigne de la recherche d'un art décoratif moderne, fidèle à la nature mais libéré du pastiche. Elle s'impose comme une œuvre emblématique du talent d'Eugène Gaillard, dont la production, rare et raffinée, incarne l'une des expressions les plus sobres et les plus intellectuelles de l'Art nouveau français.



25. Eugène GAILLARD (1862-1933)

Table à thé formant sellette « Lotus » en noyer sculpté à plateau supérieur carré mouluré amovible reposant sur un piétement composé de quatre jambes galbées nervurées enchâssant des tablettes rabattables et reliées par une entretoise en "X" courbée et agrémentée au centre d'un montant cylindrique

Vers 1902

H : 112 cm / L : 69 cm

Bibliographie

- Gustave Soulier, « Quelques meubles d'Eugène Gaillard », Art et décoration, janvier 1902, modèle reproduite p. 22

Alastair Duncan, The Paris Salons 1895-1914 Volume III : Furniture, Antique Collectors' Club, 1996, variante du modèle reproduite p. 211

Historique

Un modèle similaire fut présenté au Salon de la Société Nationale des Beaux-Arts à Paris en 1902

2 500 / 3 500 €



Charder – Le Verre Français

Imprégnée par l'Art déco tout en gardant une influence marquée de l'École de Nancy, symbole de l'Art nouveau, la verrerie Schneider, installée à Épinay-sur-Seine, occupe une place de choix dans l'histoire de l'art verrier français du XX^e siècle. Fondée par Charles Schneider (1881-1953) et son frère Ernest, tous deux formés chez Daum à Nancy, la société se distingue rapidement par la richesse de ses formes, de ses couleurs et de son inventivité.

Créateur prolifique, Charles Schneider conçoit, entre 1918 et 1933, des centaines de modèles diffusés en France et à l'international.

Saluées pour l'éclat, l'énergie et les contrastes de leurs couleurs vives, ainsi que pour la présence de motifs naturalistes stylisés (fleurs, paysages, animaux), les œuvres de la manufacture remportent un vif succès à l'Exposition internationale des arts décoratifs de 1925 à Paris. Elles se caractérisent par un travail technique d'une grande maîtrise : les motifs sont mis en valeur par un jeu de superposition de couches de verre gravées à l'acide, créant un contraste subtil entre fonds mats et décors brillants.

Surtout connue pour ses vases, malgré quelques créations de lampes, la marque Le Verre Français est déposée dès octobre 1918 avec l'ambition d'offrir des pièces plus fantaisistes et accessibles que la verrerie haut de gamme Schneider. Le public américain est conquis par l'audace et la modernité des coloris, qui expriment tout le dynamisme de l'esthétique Art déco.

Trois signatures permettent de reconnaître les pièces Le Verre Français : un berlingot tricolore, la mention "Le Verre Français", et, à partir de 1925, la signature "Charder", directement issue du nom de Charles Schneider.

Malgré une période de prospérité exceptionnelle dans les années 1920, la société subit de plein fouet la crise économique de 1929, qui marque le début d'un déclin progressif. Aujourd'hui encore, les créations Charder – Le Verre Français demeurent très recherchées des collectionneurs et incarnent l'un des sommets du savoir-faire verrier français de l'entre-deux-guerres.

26. LE VERRE FRANÇAIS

Coupe circulaire évasée sur piédouche circulaire en verre doublé à décor dégagé à l'acide de motifs fleurettes bleues sur fond opaque

Signée « Le Verre Français »

Vers 1925

H : 25 cm / Diam : 27,5 cm

400 / 600 €



27. LE VERRE FRANÇAIS

Aubépines

Lampe à piètement de forme balustre sur piédouche circulaire pincé à monture en fer forgé martelé agrémentée d'un réflecteur circulaire bombé en verre doublé à décor dégagé à l'acide de fleurs d'aubépines dans les tons bleus sur fond opaque poudré orange

Signature au berlingot

Vers 1919-1922

H : 41 cm / Diam : 33 cm

Bibliographie

Marie-Christine Joudin et Gérold Meier, « Charles Schneider Le Verre FRANÇAIS-Charder Schneider », 2004, Verlag, Druckerei Walch, variantes de lampes à décor identique reproduites p. 103.

1 000 / 1 500 €



28. LE VERRE FRANÇAIS

Campanules

Grand vase en verre doublé poudré orange et violet brun à décor dégagé à l'acide de fleurs de campanules et de motifs géométriques

Signé « Le Verre Français »

Vers 1922-1925

H : 55,5 cm

Bibliographie

Marie-Christine Joudin et Gérold Meier, « Charles Schneider Le Verre FRANÇAIS-Charlier Schneider », 2004, Verlag, Druckerei Walch, modèle de vases reproduits p. 122.

800 / 1 200 €





29. LE VERRE FRANÇAIS

Fuchsias

Vase de forme ovoïde à anses en applique en verre doublé poudré orange et violet brun à décor dégagé à l'acide de fleurs de fuchsias et de motifs géométriques sur fond opaque moucheté

Signé « Le Verre Français »

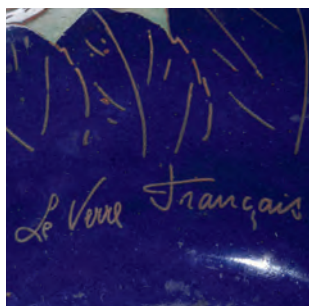
Vers 1924-1927

H : 31 cm

Bibliographie

Marie-Christine Joudin et
Gérolde Meier, « Charles
Schneider Le Verre FRANÇAIS-
Charder Schneider », 2004,
Verlag, Druckerei Walch, pour
des vases à décor similaire
reproduits p. 125

600 / 800 €





30. LE VERRE FRANÇAIS

Scarabées

Grand vase en verre doublé poudré orange et violet brun à décor dégagé à l'acide de scarabées et de motifs géométriques

Signé « Le Verre Français » et au berlingot

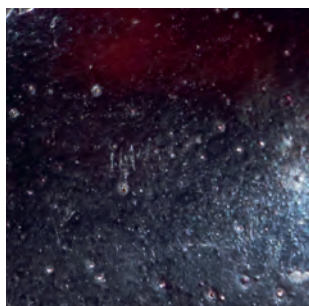
Vers 1919-1922

H : 46,5 cm

Bibliographie

Marie-Christine Joudin et Gérold Meier, « Charles Schneider Le Verre FRANÇAIS-Charder Schneider », 2004, Verlag, Druckerei Walch, modèle reproduit p. 100

800 / 1 200 €





31. LE VERRE FRANÇAIS

CHARDER

Nénuphars bleus

Rare lampe à piètement de forme balustre sur piédouche circulaire pincé agrémenté d'une

monture en fer forgé martelé agrémentée d'un réflecteur bombé

Décor dégagé à l'acide de motifs de nénuphars stylisés noir sur fond bleu nuancé mauve opaque

Signée Charder-Le Verre FRANÇAIS»

Vers 1928-1930

H : 38 cm

Bibliographie

Marie-Christine Joudin et
Gérolde Meier, « Charles
Schneider Le Verre FRANÇAIS-
Charder Schneider », 2004,
Verlag, Druckerei Walch,
variantes ede vase à décor
identique reproduites p. 203.

1 000 / 1 500 €



32. Maison CHRISTOFLE

Paire de vases soliflores à panse bombée et col cheminée évasé en partie haute en bronze à décor de fleurs stylisées sur fond brun

Signés «Christofle» et numérotés

Vers 1925

H : 18 cm

(enfoncements)

300 / 500 €



33. Maison CHRISTOFLE

Plat de forme circulaire à bord ourlé en dinanderie de laiton martelé à décor rayonnant de poissons et de lignes géométriques argentées sur fond brun cuivré

Signé «Christofle» et numéroté

Vers 1925

H : 41 cm

200 / 300 €

34. Maison CHRISTOFLE

Vase sphérique à col ourlé en dinanderie de laiton à décor géométrique argenté sur fond cuivré

Signé «Christofle» et numéroté

Vers 1925

H : 22,5 cm

300 / 500 €



35. Maison CHRISTOFLE

Grand vase de forme ovoïde à col annelé ourlé en dinanderie de laiton martelé à décor d'une frise florale argentée sur fond brun
Signé « Christofle » et numéroté
Vers 1925
H : 42,5 cm

500 / 800 €



36. Maison CHRISTOFLE

Grand vase de forme ovoïde à col annelé ourlé en dinanderie de laiton martelé à décor géométrique argenté sur fond vert et doré
Signé « Christofle » et numéroté
Vers 1925
H : 42,5 cm

500 / 800 €

37. Claudius LINOSSIER (1893-1953)

Coupelle en dinanderie de cuivre martelé à décor sur le pourtour d'une frise argentée sur fond brun nuancé rouge
Signée « CL-Linossier 1933 »
Diam : 19 cm

150 / 250 €



Paul-Louis MERGIER (1891-1986)

Paul-Louis Mergier (1891-1986) est un dinandier français majeur de la période Art Déco, spécialisé dans la création de vases, lampes et objets décoratifs en métaux martelés tels que le cuivre, le laiton ou le maillechort. Sa maîtrise technique lui permet de combiner finesse artisanale et esthétisme moderne, typique des années 1920-1930.

Formé à une époque où l'Art Déco valorise lignes géométriques, formes épurées et motifs stylisés, Mergier inscrit son œuvre dans ce courant tout en conservant une dimension figurative et expressive. Ses créations présentent un équilibre subtil entre la rigueur des formes et la vivacité des décors, qu'ils soient géométriques ou figuratifs, souvent inspirés de la musique ou de la danse.

Le style de Mergier se distingue par l'usage de métaux martelés et patinés, parfois argentés ou dorés, jouant sur les contrastes de texture et de couleur. Ses décors peuvent être en frise ou en médaillon, avec des motifs répétitifs ou des représentations stylisées, toujours dans un souci d'harmonie et de proportion.

Parmi ses œuvres, on retrouve des vases coniques ou ovoïdes, des lampes et d'autres objets décoratifs, généralement signés « P. Mergier » ou « Paul-Louis Mergier », parfois accompagnés de la mention de l'éditeur « Évolution ». Ces pièces sont recherchées par les collectionneurs pour leur qualité technique et leur élégance, et apparaissent régulièrement dans les ventes aux enchères d'art décoratif du XX^e siècle.

Pour apprécier pleinement une œuvre de Mergier, il faut observer la régularité du martelage, la précision des motifs, la finesse des figures ou la rigueur géométrique des décors, ainsi que la patine qui met en valeur les contrastes métalliques. Chaque pièce témoigne de l'alliance entre artisanat d'art et créativité moderne, caractéristique de l'Art Déco.

Bien que moins célèbre que Jean Dunand ou Claudius Linossier, Mergier occupe une place respectée dans l'histoire des arts décoratifs. Ses créations incarnent l'esprit des années 1920-1930, où l'objet décoratif devient œuvre d'art, mêlant modernité, raffinement et excellence technique.

Son héritage réside dans sa capacité à transformer le métal en compositions élégantes et expressives, où la forme, le décor et la matière dialoguent harmonieusement. Étudier ou posséder une pièce de Mergier, c'est entrer en contact avec l'esthétique et le savoir-faire uniques de l'Art Déco français.



38. Paul-Louis MERGIER (1891-1986)

Vase de forme ovoïde à col ourlé en dinanderie martelée à décor de personnages et de végétaux argentés sur fond cuivré, doré et brun

Signé « P. Mergier »

Vers 1930

H : 28,5 cm

500 / 800 €





39. Paul-Louis MERGIER (1891-1986)

EVOLUTION

Grand vase à corps ovoïde et col étranglé évasé en dinanderie martelée à décor géométrique d'oxydes argentés sur fond cuivre
Signé sur le décor « P. MERGIER » et au revers marque Evolution
Vers 1930

H : 39,5 cm

1 000 / 1 500 €





40. Edgar BRANDT (1880-1960)

Paire de serre-livres en fer forgé figurant des pélicans imitant une fontaine

Base rectangulaire

Estampillés du cachet frappé en creux « E.Brandt »

Modèle créé vers 1925

H : 18 cm

Bibliographie

- Joan Kahr, « Edgar Brandt Master of Art Deco », Abrams Editions, New-York, 1999, modèle reproduit p. 165.

- « Catalogue d'époque des Établissements Edgar Brandt Ferronnerie d'Art », variante du modèle référencé sous le n° 2707.

500 / 800 €



41. Edgar BRANDT (1880-1960)

Deux cendriers au modèle en fer forgé noir à base crantée agrémentée d'une prise ailée stylisée et enserrant au centre une coupelle amovible

Un signé du cachet frappé en creux « EBrandt »

Vers 1925

H : 18 cm / L : 30 cm

500 / 800 €



42. Edgar SCHENCK, attribué à

Ensemble de cheminée comprenant une paire de chenets et un support d'ustensiles en fer forgé martelé figurant des teckels

Vers 1930-1940

H : 24 cm / l : 65 cm (Chenets)

H : 58 cm

1 000 / 1 500 €



43. Travail MODERNISTE

Porte-manteaux formant console d'entrée en fer forgé martelé patiné noir et lames de métal plates courbées

Il présente un miroir au centre et des tablettes en verre

H : 189 cm / l : 82 cm / P : 28 cm

1 500 / 2 000 €

Emile GAUDISSARD (1872-1956)

Sculpteur, peintre et décorateur des manufactures nationales

Né à Alger en 1872, Émile Gaudissard appartient à cette génération d'artistes formés dans la rigueur académique tout en s'ouvrant à la modernité décorative du début du XX^e siècle. Élève de Gabriel-Jules Thomas à l'École des Beaux-Arts de Paris, il expose dès les années 1890 au Salon des artistes français où il est rapidement distingué : mention honorable en 1896, puis médailles en 1904 et 1906. Son parcours témoigne d'une curiosité rare : sculpteur, peintre, illustrateur et créateur de modèles pour les arts décoratifs, Gaudissard incarne un artiste complet, en dialogue constant entre les beaux-arts et les manufactures d'État.

Installé à Paris au tournant du siècle, Gaudissard développe un langage plastique qui conjugue naturalisme et sensualité décorative. Ses sculptures — telles *Le Printemps* (1906, musée de Guéret) ou *La Mauresque voilée* (1909, musée d'Orsay) — révèlent une sensibilité à la lumière et aux volumes héritée de son enfance algérienne. Cette veine orientalisante, loin du pittoresque, traduit chez lui un goût du raffinement et du détail.

Mais c'est dans le domaine des arts décoratifs qu'il affirme sa singularité. Sollicité par les grandes manufactures nationales, il conçoit en 1922 pour la Savonnerie la tapisserie *L'Oiseau bleu*, œuvre d'une exquise délicatesse chromatique, exécutée d'après son carton et conservée aujourd'hui au Mobilier national. À la manufacture de Beauvais, il participe entre 1929 et 1933 à la création d'un ensemble de sièges destinés aux ministères, sur des montures d'André Fréchet — illustrant ainsi l'union entre art, mobilier et représentation républicaine.

Ces collaborations placent Gaudissard au cœur du renouveau décoratif français de l'entre-deux-guerres : un moment où l'État s'appuie sur le talent des artistes pour moderniser son patrimoine mobilier. Le dialogue entre créateur et artisan — entre carton et tissage — incarne l'esprit d'excellence des manufactures de Beauvais et de la Savonnerie, institutions phares du luxe à la française. Emile Gaudissard a également été cartonnier pour Jacques-Émile Ruhlmann pour qui il réalisa des cartons de tapis et de tapisseries pour l'Exposition des Arts Décoratifs de 1925.

Gaudissard ne se contente pas d'illustrer son époque : il la relie. Entre sculpture et tapisserie, entre Orient et modernité, il explore un art du décor où la matière devient le prolongement du dessin. Son œuvre, aujourd'hui redécouverte par les historiens et collectionneurs, reflète cette alliance rare entre rigueur académique et élégance décorative.



44. **Emile GAUDISSARD (1872-1956)**
Important tapis en laine à décor géométrique
stylisé polychrome
Monogrammé dans le décor « EG »
Vers 1920-1925
360 cm x 275 cm
3 000 / 5 000 €





**45. MANUFACTURE NATIONALE DE SEVRES
et HENRI RAPIN**

Jean-Baptiste GAUVENET, exécuté par
Paire d'appliques modèle Rapin n°6 en
porcelaine émaillée blanche nuancée verte
à décor en réserve de motifs floraux.

Cachet de la Manufacture.

Vers 1921.

H : 31 cm / L : 23,5 cm / P : 11,5 cm

Bibliographie

Manufacture Nationale de Sèvres, Année
Folles et Art Déco Le Renouveau, Editions
Courtes et Longues, 2007, modèle repro-
duit p. 22 et 137

2 000 / 3 000 €



46. Paul IRIBÉ, dans le goût de

Miroir pivotant de table en acajou vernis à
décor sculpté de fleurs stylisées partielle-
ment dorées.

L'ensemble repose sur une tablette se
terminant par quatre sphères

Vers 1925

H : 66 cm / L : 63,5 cm / P : 20,5 cm

800 / 1 200 €

47. Maurice JALLOT (1900-1971)

Pied de lampe à fût de section octogonale en placage d'ébène de Macassar partiellement gainé de galuchat

Vers 1927

H : 23,5 m

Bibliographie

- Léon Werth, Art et Décoration, le XVII^e Salon des Artistes Décorateurs, 1927, modèle de lampe figurant sur le bureau du Studio-fumoir présenté par Maurice Jallot, p. 186.

2 000 / 3 000 €



48. Maurice DUFRENE (1876-1955)

Sellette de présentation, plateau circulaire à décor rayonnant en placage de palissandre, ceinture à décor de filets en bois noirci, l'ensemble reposant sur quatre pieds cylindriques réunis par une entretoise à la base

Etiquette des Galeries Lafayette

Vers 1925

H : 107 cm / Diam : 36 cm

1 000 / 1 500 €

49. Max LE VERRIER (1891-1973)

La Pluie dite aussi Le Singe au parapluie

Lampe de salon en bronze patiné vert antique nuancé de brun

reposant sur une base hexagonale en marbre noir veiné

Abat-jour d'origine en verre dépoli

Signée « Le VERRIER » et cachet circulaire sur la tranche

Modèle créé vers 1925-1927

H : 45 cm / Diam : 30 cm

Bibliographie

Modèle répertorié sous le n°958 du référencier de l'artiste.

Note

Ce modèle fut médaillé au Salon des Humoristes à Paris en 1927.

Il aurait été réalisé d'après un singe du Jardin des Plantes prénommé « Boubou ».

1 000 / 1 500 €



50. Atelier MARTINE, attribué à

Petit bureau en bois teinté ouvrant en façade par cinq tiroirs à poignées de tirage en laiton à décor de fleurs stylisées.

Il repose sur quatre pieds galbés

Vers 1920

H : 74 cm / L : 83 cm / P : 49 cm

600 / 1 000 €

51. Bruno PAUL (1874-1968)

Guéridon à entretoise en palissandre et filet d'ébène

Plaque de l'éditeur Vereinigte Werkstätten F.Kunst l.Handwerk

Vers 1920

H : 78,5 cm / Diam : 52 cm

1 000 / 1 500 €



52. SABINO PARIS

Lustre à armature en bronze argenté à décor de fleurs stylisées, agrémenté d'une chute de plaques en verre gravé à décor géométrique stylisé

Vers 1925

H : 55 cm / L : 47 cm

(éclats)

Bibliographie

Mobilier et Décoration, novembre 1925, pour un modèle approchant reproduit en noir et blanc p. 243

1 000 / 1 500 €

**53. Paul FOLLOT (1877-1941)**

Guéridon en placage de palissandre, plateau circulaire soutenu par quatre sphères reposant sur une importante base fuselée à décor cannelé

Vers 1926

H : 55 cm / Diam : 91 cm

Bibliographie

Léopold Diego Sanchez, Paul Follot Un Artiste Décorateur Parisien, AAM Editions, Bruxelles, 2020, modèle reproduit p. 239

1 000 / 1 500 €

54. Sonia DELAUNAY, d'après un dessin de
pour Jean PATOU
Suite de quatre poudriers en céramique émaillée
Monogrammés « JP » au revers du couvercle et tampon au revers
« Modèle déposé »
Vers 1930
H : 6,5 cm / Diam : 8 cm

300 / 500 €



55. PRIMAVERA

Vase à panse bombée, col étranglé évasé et anses en appliques en
céramique émaillée
bleue nuancée verte à décor de cercles concentriques et de motifs
végétaux
Signé « Primavera »
Vers 1930
H : 29 cm

400 / 600 €

56. PRIMAVERA

Vase à panse bombée et col évasé en céramique émaillée blanche
et rose à décor d'une frise de feuilles
Signé « Primavera Made in France » et numéroté
Vers 1935
H : 38 cm / Diam : 32 cm

800 / 1 200 €



57. Napoleone MARTINUZZI pour VENINI

Grand vase amphore de forme balustre à anses latérales en applique à extrémités dites « a ricciolo » en verre soufflé teinté mauve

Modèle créé vers 1928

H : 52 cm

Bibliographie

Pasquale Gagliardi, « Napoleone Martinuzzi Venini 1925-1931 », éditions Skira, Venise, 2013, modèle similaire de colori différent reproduit p. 149 sous le n°3194

Note

Modèle exposé dans la galerie Venini lors de la IV Triennale de Monza en 1930.

600 / 800 €

**58. Maison DOMINIQUE**

André Domin (1883-1962) et Marcel Genevrière (1885-1967)

Paire de fauteuils à dossier arrondi se prolongeant sur des accotoirs pleins

Ils reposent sur un piétement galbé

Garniture recouverte d'un tissu bleu

Vers 1935

H : 68 cm / L : 70 cm / P : 85 cm

(Accidents à la garniture)

Bibliographie

- Art et Décoration 1935 10, modèle reproduit p. 387.

- Mobilier et Décoration 1936 10, modèle reproduit p. 386.

- Félix Marcilhac, Dominique, Les Editions de l'Amateur, Paris, 2008, modèle reproduit p. 67, 70, 71 et 241.

2 000 / 3 000 €



59. Maison DOMINIQUE

André Domin (1883-1962) et Marcel

Genevrière (1885-1967)

Suite de quatre chaises modernistes en
noyer blond, garniture de tissu bouclettes
crème

Vers 1930

H : 77 cm / L : 46 cm / P : 46 cm

Bibliographie

Félix Marcilhac, Dominique, Les Editions de
l'Amateur, Paris, 2008, modèle reproduit
aux pages 170, 190, 219 et 228.

1 500 / 2 000 €



60. Maison DOMINIQUE

André Domin (1883-1962) et Marcel

Genevrière (1885-1967)

Table de fumeur en amarante et ébène,
plateau octogonal accueillant des cendriers
en métal argenté et des petits rangements
Il repose sur un pied central terminée par
une base octogonale

Vers 1926

H : 59 cm / L : 73 cm

(Accidents et manques)

Bibliographie

- Mobilier et Décoration d'intérieur, 1926

n°05, modèle reproduit p. 145

- La Renaissance de l'Art Français, 1926,
n°04, modèle reproduit p. 222

- Félix Marcilhac, Dominique, Les Editions
de l'Amateur, Paris, 2008, modèle reproduit
aux pages 80, 81 et 84.

2 000 / 3 000 €





61. Pierre LE FAGUAYS (1892-1962)

Danseuse au Thyrs

Sculpture en bronze à patine verte et dorée

Elle repose sur un socle en marbre Portor rectangulaire à gradins.

Signée « Le Faguays »

Fonte d'édition ancienne, vers 1925

H : 56 cm / l : 50,5 cm

Bibliographie

- Victor Arwas, Art Déco, Academy Editions, 1980, modèle similaire reproduit p. 149. - Bryan Catley, Art Déco and other figures, Antique Collector's Club, 2003 England, modèle similaire reproduit p. 206.

5 000 / 7 000 €



62. René LALIQUE (1860-1945)

Vase modèle « Méduse » en verre blanc moulé-pressé satiné

Signé « R.LALIQUE »

Modèle créée en 1921 et non repris après 1947

H : 16 cm

Bibliographie

Félix Marcilhac, « René Lalique - catalogue raisonné de l'œuvre de verre », Les éditions de l'amateur, Paris, 2004, reproduit p. 428

250 / 350 €



63. René LALIQUE (1860-1945)

Coupe « Lys » en verre blanc moulé-pressé opalescent

Signé et numérotée « R. LALIQUE France » sous la base

Modèle créé en 1924 et non-repris après 1947

H : 12,5 cm / Diam : 24 cm

Bibliographie

Félix Marcilhac, « R. Lalique, Catalogue raisonné de l'œuvre de verre », Les éditions de l'amateur - Paris, 1994, modèle reproduit p. 292 n°382.

250 / 350 €

64. RENE LALIQUE (1860-1945)

Vase « Dentelé » piriforme à panse renflée et col cheminée en verre moulé-pressé satiné légèrement teinté noir à décor en relief de rainures ornées de gouttes

Signé R.Lalique France » et numéroté

Modèle créée en 1912

H : 20 cm

Bibliographie

Félix Marcilhac, « René Lalique, catalogue raisonné de l'œuvre de verre », op.cit., référencé sous le n° 943 et reproduit à la p. 426

200 / 300 €



65. René LALIQUE (1860-1945)

Bouchon de radiateur « Lévrier » en verre blanc moulé-pressé.

Signé en relief « R. Lalique France »

Modèle créé le 14 mars 1928, non continué après 1947

H : 7 cm / L : 19,8 cm / P : 5 cm

Bibliographie

Félix Marcilhac : « René Lalique, catalogue raisonné des œuvres de verre », les éditions de l'amateur, Paris, 1984, section « Presse-papiers », référence n° 1141 p. 383. »

1 200 / 1 500 €

**66. René LALIQUE (1860-1945)**

Vase « Prunes » en verre soufflé-moulé opalescent à surface satinée mat et brillant

Signé en intaille au revers « R. Lalique »

Modèle créé en 1930 et non repris après 1947

H : 18 cm

Bibliographie

Félix Marcilhac, « René Lalique », catalogue raisonné de l'œuvre de verre, Les éditions de l'amateur, Paris, 1989 (1ère édition), 1994 (2e édition), modèle référencé sous le n° 1037, reproduit p. 446.

1 000 / 1 500 €

67. André THURET (1898-1965)

Vase en verre teinté modelé à chaud à inclusions de paillettes

Signé « André Thuret »

Vers 1940-1950

H : 16 cm

400 / 600 €



68. DAUM NANCY FRANCE

Vase de forme ovoïde en verre épais bleu à décor en creux dégagé à l'acide de motifs géométriques

Signé « Daum Nancy France »

Vers 1930

H : 21,5 cm

400 / 600 €

69. DAUM NANCY FRANCE

Vase de forme évasée en verre teinté vert à décor en creux dégagé à l'acide de motifs géométriques

Signé « Daum Nancy France »

Vers 1930

H : 21,5 cm

300 / 500 €



Pierre CHAREAU (1883-1950)

Pierre Chareau, né en 1883 à Bordeaux et décédé en 1950 aux États-Unis, est considéré comme l'un des plus éminents architectes/décorateurs de l'entre-deux-guerres et l'une des figures emblématiques du mouvement moderne français de la période Art déco. Autodidacte, il intègre la branche parisienne de la firme Waring and Gillow, spécialisée dans la fabrication de meubles Arts & Crafts et s'initie alors à l'architecture et au design, avant de s'installer à son compte en 1919 au 54, rue Nollet, à Paris ; avant d'y ajouter un magasin rue du Cherche-Midi en 1924 qu'il appellera La Boutique.

Il reçoit alors de nombreuses commandes et devient très vite membre des Congrès Internationaux d'architecture moderne (CIAM) et de l'Union des artistes modernes (UAM). Pierre Chareau s'est surtout fait connaître grâce à sa production de meubles et de luminaires. Ses créations sont motivées par un esprit assujéti aux exigences de la vie moderne qu'il sublimera et portera à son apogée avec son œuvre majeure : La Maison de Verre, pour le Docteur Dalsace, qui reflète son goût pour les formes et les espaces modulables et transformables, l'usage des matières précieuses combinées au travail des meilleurs artisans de son époque. Les systèmes ingénieux qu'il intègre dans ses créations avec des plateaux pivotants, des mécanismes de roulement à billes ou la juxtaposition de plaques en albâtre, sont le reflet et font écho à son souhait de créer des meubles dont le design est parfaitement compatible avec leur fonction et qui répondent aux besoins de cette ère moderne avec précision.

70. **Pierre CHAREAU (1883-1950)**

Lampe à poser modèle LP 166 dite « La Fleur »

Base cylindrique en métal argenté patiné à diffuseur composé de six plaques en albâtre déployées en fleur et enserrées dans des pattes en métal
Le pied cylindrique est le cendrier de la table fumeur réutilisé pour la création de cette lampe.

Modèle créé en 1924

H : 21,5 cm / Diam : 27 cm

(usures et anciennes restaurations)

Provenance

Collection privée, Paris

Bibliographie

- Francis Lamond & Marc Bedarida. Pierre Chareau. Biographie. Expositions. Mobilier. Tome 1. Editions Norma. Page,271. Page333 n° 29

- Les Arts de la Maison, éditions Albert Morancé, Paris, Printemps 1926, pl. XVII.

- M.Vellay, K. Frampton, Pierre Chareau : Architecte-meublier, 1883-1950, Éditions du Regard, Paris, 1984, modèle reproduit aux pages 49-50-118.

- L'arc en Seine, Pierre Chareau, catalogue de l'exposition du 23 mai au 22 juin 1991, modèle référencé et reproduit p. 31.

- Pierre Chareau architecte, un art intérieur, Centre Georges Pompidou, Paris, catalogue de l'exposition Pierre Chareau, 1993, modèle référencé et reproduit p. 156.

- Ernest Tisserand, Living-room et studio : une exposition d'art décoratif, dans l'Art Vivant, n. 31, 1^{er} avril 1926, p. 267 pour un même modèle dans un intérieur privé

- Jean Annet, Les lampes, dans l'Art Vivant, n. 41, 1^{er} septembre 1926, p. 675

- René Herbst, Un inventeur, l'architecte Pierre Chareau, éditions du Salon des Arts Ménagers, Paris, 1954, p. 73

- Les Echos des Industries, novembre 1926, p. 20, n. 16

Nous remercions Mr Lamond qui nous a confirmé l'authenticité de cette lampe.

Un certificat d'authenticité de Mr Lamond sera remis à l'acquéreur sur demande.

8 000 / 12 000 €





71. Pierre CHAREAU (1883-1950)

Paire d'appliques murales type écran triangle « Religieuse » ;

Famille de LA 292

Platines en fer plié, accolées deux à deux, attachées par deux rivets enserrant

deux plaques d'albâtre triangle formant réflecteur.

Modèle créé vers 1922-1923

H : 40 cm / l : 28 cm / P : 20 cm

Provenance

Collection particulière, Paris

Bibliographie

Francis Lamond & Marc Bedarida, « Pierre Chareau ». Biographie.

Expositions. Mobilier. Tome 1.

Editions Norma. p. 331 n°14 pour le lampadaire, n°15 pour l'applique d'angle.

Nous remercions Mr Lamond qui nous a confirmé l'authenticité de ces appliques et nous a signalé que celles-ci seront incluse dans le supplément du Répertoire du Tome 1 de l'œuvre de Pierre Chareau publié aux Editions Norma

Un certificat d'authenticité de Mr Lamond sera remis à l'acquéreur sur demande.

10 000 / 15 000 €

Historique de l'Applique Type écran triangle « Religieuse » 1922

En 1919, apparaît dans le bureau de Jean Dalsace, boulevard Saint-Germain un lampadaire à crémaillère avec comme diffuseur un écran triangulaire en albâtre. Première réalisation qui va amener à la création du lampadaire mythique surnommé Religieuse, en raison de son analogie formelle avec certaines coiffes des sœurs. Pour arriver à une telle sophistication, Pierre Chareau débute par un module simple dit Religieuse d'angle ou de coin, installé à l'encoignure d'une pièce, mais aussi en dispose plusieurs à distance les uns des autres. Pour l'applique Écran Triangle « Religieuse », il accole les montures simples dos à dos fixées par deux rivets, y glisse les deux plaques dessinant deux ailes d'albâtre.







72. Pierre CHAREAU (1883-1950)

Rare paire de rampes lumineuses modernistes à structure en métal nickelé accueillant un alignement de neuf plaques d'albâtre juxtaposées

Modèle créé vers 1926

H : 22 cm / L : 58,5 cm / P : 18,5 cm



Provenance

- Grand Hôtel de Tours
- Collection particulière, Paris

Bibliographie

- « L'Art Vivant, mars 1926, modèle similaire reproduit sur une planche d'un intérieur
- « Art et Décoration », juillet 1926, modèle similaire reproduit sur une planche d'un intérieur.
- M. Bédarida & F. Lamond, « Pierre Chareau », Norma Éditions, Paris, 2023, vol. I p. 70 & vol. II, pour des modèles similaires reproduits pages 126, 127, 273 et p. 334.
- Marc Vellay et Kenneth Frampton, Pierre Chareau Architecte-Meublier, Édition du regard, Paris, 1984, modèle reproduit p. 208 et 214 et variante à onze plaques d'albâtre reproduit p. 53.

10 000 / 12 000 €



73. LERAT PARIS (XX^e) pour « La Semaine à Paris »

Tabouret moderniste en chêne reposant sur un piétement moderniste en tubes d'acier patiné noir

Vers 1930

H : 64 cm / Diam : 37 cm

Bibliographie

Modèle reproduit en noir et blanc dans une publicité d'époque.

600 / 800 €





74. **Gustave-Adolphe HUFSCHMID (1890-1974), décorateur**
dans un intérieur de LE CORBUSIER et Edmond WANNER
Rare lampadaire moderniste en métal tubulaire orné de quatre
disques en partie haute
et au niveau de la base circulaire
Réflecteur de forme évasée
Vers 1931-1932
H : 177 cm

Provenance

Collection privée, Paris

Historique

Ce modèle de lampadaire fut choisi par Gustave-Adolphe Hufschmid pour être intégré dans certains de ses aménagements intérieurs pour l'Immeuble Clarté (appelé aussi Maison de verre) à Genève, construit en 1931-1932 sur une conception de Le Corbusier pour Edmond Wanner.

2 500 / 3 500 €





75. Maison DOMINIQUE

André Domin (1883-1962) et Marcel Genevrière (1885-1967)

Paire de tables basses modernistes à plateau rectangulaire en placage de macassar, souligné d'une fine cornière, et l'entablement pyramidal repose sur quatre pieds profilés « corne de gazelle » en bronze argenté.

Vers 1936

H : 44 cm / L : 91 cm / P : 41 cm

Bibliographie

- « Mobilier et Décoration », février 1937, pour un piètement similaire reproduit p. 61.
- Félix Marcilhac, « Dominique », Les Editions de l'Amateur, Paris, 2008, modèle reproduit p. 226.

8 000 / 12 000 €

76. ATO

Pendule de table moderniste en métal et verre

Base à gradins en matière plastique noire

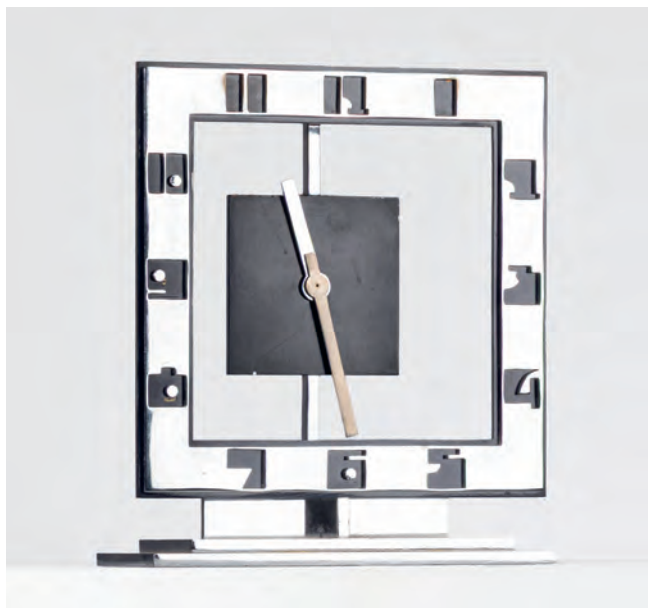
Cadran numéraire

Signée « Ato Made in France »

Vers 1930-1950

H : 23 cm / Diam : 19 cm

300 / 500 €



77. Travail MODERNISTE

Pendule en métal chromé et laqué noir

Cadran carré à chiffres numéraires en creux

Base rectangulaire à gradin

Vers 1930

H : 21,5 cm

500 / 800 €

78. Jean-Boris LACROIX (1902-1984) - MITIS

Lampe moderniste à structure en métal chromé présentant un fut quadrangulaire agrémenté d'un bras orientable à réflecteur tubulaire en Rhodoïd opaque reposant sur une base circulaire ajourée à gradins.

Signée de la plaquette métallique « Mitis breveté France Etranger »

Vers 1929

H : 37,5 cm

(déformation et usures et petit manque)

Bibliographie

« L'Art Vivant », 1929 n°108 p. 482

Note

Ce modèle de lampe fut édité par les établissements Damon

600 / 300 €





PUTFORCAT. PARIS



78 bis. Emile PUIFORCAT

Importante ménagère en argent modèle « Normandie », aussi appelée « Royan » composée de 127 éléments.

Poinçons Minerve Orfèvre : Emile Puiforcat

Poids brut : 8.320 g

Note

Modèle crée en 1935 et choisi par la Compagnie Générale Transatlantique pour équiper l'un des restaurants du célèbre paquebot Normandie qui ralliait New York depuis Le Havre.

Bibliographie

Françoise De Bonneville, « Jean Puiforcat » Editions du Regard 1986, modèle reproduit p.247

10 000 / 15 000 €



79. Hippolyte PAQUIER-SARRASIN (1882-1961)

Lustre moderniste à armature quadrangulaire présentant quatre pans évasés agrémentés de vitraux enchâssés de verre blanc opalin, teinté gris et bleu

Vers 1930

H : 67 cm / Diam : 50 cm

Provenance

Collection particulière, acquis auprès de la galerie Michel Giraud

2 000 / 3 000 €



80. Travail FRANÇAIS

Dans un intérieur édité par Jules LELEU
Suite de trois appliques modernistes dont
deux d'angle à deux bras de lumière et une
droite à trois bras de lumière

Vers 1930

H : 15 cm / l : 39,5 cm / P : 30 cm (paire)

H : 26 cm / L : 61,5 cm / P : 32 cm

1 500 / 2 500 €



81. Eugène PRINTZ (1889-1948)

Paire de guéridons en en acajou teinté
à plateau circulaire reposant sur des
panneaux droits enserrant une tablette
intercalaire

Modèle créé en 1932 pour l'aménagement
des chambres de la Cité Universitaire de
Paris

H : 65 cm / Diam : 40 cm

Bibliographie

Guy Bujon, Jean-Jacques Dutko, « Eugène
Printz », Éditions du Regard, Paris, 1986,
modèle de piétement reproduit p. 115.

3 000 / 5 000 €



82. Jean-Boris LACROIX (1902-1984)

Grande lampe moderniste à armature en lames plates coudées en métal nickelé enserrant une large et épaisse dalle en verre à surface dégagée à l'acide

Signée du cachet circulaire « Boris Lacroix »

Vers 1930

H : 47 cm / l : 23 cm / P : 22 cm

3 000 / 4 000 €



83. André FAU (1896-1982)

& MANUFACTURE de BOULOGNE

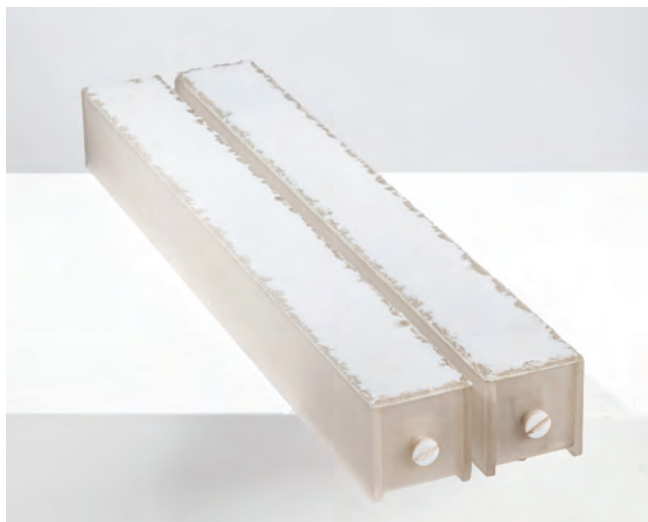
Vase moderniste en céramique émaillée

Signé « André Fau Made in France » et cachet en creux de la manufacture

Modèle créé vers 1930

H : 36,5 cm

300 / 500 €



84. Atelier PERZEL

Paire d'appliques grand modèle « 1183 » à armature en métal laqué blanc enserrant un réflecteur composé de trois plaques en verre sablé et blanc laiteux partiellement taillés au burin
H : 58 cm / L : 7 cm / P : 7 cm

Bibliographie

Catalogue commercial Jean Perzel, 1985, modèle reproduit p. 14.

600 / 800 €

85. Travail FRANÇAIS

Paire de tabouret en chêne cérusé, garniture de tissu beige

H : 60 cm / L : 39 cm / P : 44 cm

(Tâches)

400 / 600 €





86. Jacques ADNET (1900-1984)

Bureau moderniste en placage de palissandre, plateau rectangulaire ouvrant par deux tiroirs en ceinture, reposant sur deux pieds latéraux

Vers 1932

H : 79 cm / L : 156 cm / P : 85 cm

(Eclats, manques au placage)

4 000 / 6 000 €



87. Travail FRANÇAIS MODERNISTE

Guéridon en chêne cérusé à plateau circulaire reposant sur trois pieds réunis par une entretoise
H : 45 cm / Diam : 50 cm

300 / 500 €



88. Travail FRANÇAIS

Paire de fauteuils club à dossiers renversés et accotoirs pleins à manchettes plates entièrement recouverts d'un tissu beige nacré
Ils reposent sur deux larges traverses en acajou

Vers 1930-1940

H : 89 cm / l : 82 cm / P : 74 cm

2 500 / 3 500 €

89. **Paul KISS, dans le goût de**
Miroir en fer forgé martelé à encadrement
de forme octogonale à décor floral stylisé
et de rubans à cannelures enserrant une
glace biseautée
Vers 1940
55 x 87 cm

1 500 / 2 500 €



90. **Travail FRANÇAIS**
Guéridon tripode en fer forgé à patine
doré, plateau circulaire en marbre
Vers 1950
H : 64 cm / Diam : 38 cm

1 000 / 1 500 €

91. SABINO PARIS

Paire de lampes à armature coudée en bronze doré à patine à l'éponge présentant trois bras de lumière agrémentés d'éléments ondulés en verre translucide

Base rectangulaire à gradin

Signées « Sabino Paris ».

Modèle créé vers 1938

H : 34,5 cm / L : 38 cm / P : 8 cm

Bibliographie

- « Mobilier et décoration », décembre 1938, modèle reproduit p. 445

- « Mobilier et décoration » n°4, octobre 1946, pour une variante de construction similaire.

1 000 / 1 500 €



92. Maison RAMSAY

Table basse à plateau rectangulaire en verre reposant sur un piétement galbé en fer battu à patine mordorée

Vers 1950

H : 51 cm / L : 85 cm / P : 45 cm

600 / 800 €

93. Travail FRANÇAIS

Important canapé trois place néo-baroque à dossier mouvementé et accotoirs pleins en enroulements reposant à l'arrière sur deux pieds profilés et sur deux pieds griffes sculptés et laqués blanc à l'avant, garniture de satin rouge à décor de croisillons

Vers 1950

H : 110 cm / L : 235 cm / P : 90 cm

(Usures)

1 000 / 1 500 €



94. Léon (1874-1967) et Maurice JALLOT (1900-1971)

Paire de fauteuils en bois vernis, garniture de cuir

Vers 1936

H : 87 cm / L : 58.5 cm / P : 53 cm

Bibliographie

- Mobilier et Décoration 1936, n°1, modèle reproduit p. 4, 8 et 21

- Mobilier et Décoration 1938, n°2, modèle reproduit p. 52

600 / 800 €



95. Travail FRANÇAIS

Bar roulant en placage de palissandre, ouvrant par plusieurs abattants et un tiroir découvrant un intérieur en citronnier

Vers 1935

H : 72 cm / L : 74,5 cm / P : 36 cm

800 / 1 200 €



96. Travail FRANÇAIS 1930

Panneau rectangulaire en verre gravé à
décor de femmes et de biches
136 x 80 cm

600 / 800 €



97. André ARBUS (1903-1969)

Suite de quatre fauteuils en acajou blanc,
garniture de cuir beige
Vers 1940

H : 96 cm / l : 57 cm / P : 48 cm

1 000 / 1 500 €



98. Jacques ADNET (1900-1984)

Petit meuble de rangement ouvrant par une porte en bois laqué crème et or, plateau supérieur et base laquée marron, plaque d'entrée rectangulaire formant serrure en laiton doré

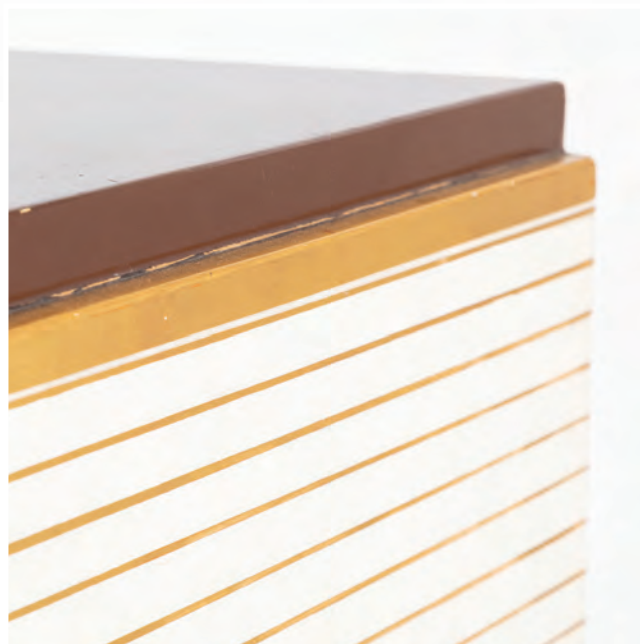
Vers 1935

H : 145,5 cm / L : 65 cm / P : 35 cm

Bibliographie

- Art et Industrie, 1935, 05-06, pour une enfilade au décor et entrée de serrure similaire.
- L'Architecture d'Aujourd'hui, 1935, n°10, pour une enfilade au décor et entrée de serrure similaire p. 71.
- Mobilier et Décoration, 1937, n°09, pour une enfilade au décor et entrée de serrure similaire p. 366.
- Le Décor d'Aujourd'hui, 1937 10 11, n°25, pour un meuble de milieu au décor et entrée de serrure similaire.

1 000 / 1 500 €



99. Joseph RIVIERE (1912-1961)

Sculpture en terre cuite figurant une jeune femme nue allongée

Terrasse en marbre noir

Signée « Joseph Rivière »

Vers 1940

H : 26 cm / L : 49,5 cm / P : 21 cm

(Trace de restauration sur un pied)

800 / 1 200 €



100. Maison RAMSAY

Table basse, plateau rectangulaire en marbre blanc veiné, reposant sur un piétement en X en métal laqué noir à entretoise, se terminant par des pieds en laiton doré

Vers 1950

H : 49 cm / L : 85 cm / P : 45 cm

600 / 800 €

101. Etienne-Henri MARTIN (1905-1998)

STEINER, édité par

Paire de fauteuils bas gondoles modèle

SK250 en hêtre teinté mouluré à large

accotoir incurvé

Garniture recouverte de tissu vert

Vers 1950

H : 74 cm / L : 71 cm / P : 80 cm

800 / 1 200 €



102. Jules LELEU (1883-1961)

Guéridon, plateau circulaire à décor rayonnant en placage de noyer reposant sur trois pieds à enroulement se terminant en doucine

Signé dans un cartouche

Vers 1935

H : 49,5 cm / Diam : 90 cm

Bibliographie

Plaisir de France Aout 1947, modèle reproduit avec une variante du plateau dans une publicité.

800 / 1 200 €



103. Marc Du PLANTIER, attribué à

Paire de fauteuils confortables structure en bois, garniture de tissu beige, ensemble reposant sur une plinthe en placage de noyer

H : 80 cm / L : 80 cm / P : 85 cm

(Accidents)

2 500 / 3 500 €



104. Marc Du PLANTIER, attribué à

Paire de fauteuils confortables structure en bois, garniture de tissu beige, ensemble reposant sur une plinthe en placage de noyer

H : 80 cm / L : 80 cm / P : 85 cm

(Accidents)

2 500 / 3 500 €

105. **AUDOUX-MINET, attribué à**
Paravent ajouré en corde tressée à motif
d'entrelacs
Vers 1970
H : 151 cm / L : 120 cm
300 / 500 €



106. **JOHN McGuire (1920-2013)**
Paire de fauteuils à structure tubulaire en
bambou tressé présentant des fixations
amovibles en laiton doré et une assise et un
dossier en cuir tendu fauve
Vers 1960
Signés de la plaquette métallique
H : 79 cm / L : 61 cm / P : 47 cm
600 / 800 €

107. BAROVIER & TOSO

Paire de grands vases en verre soufflé translucide à inclusions de paillons dorés et décor pincé en relief

Signés « Toso Murano »

Vers 1970

H : 43 cm

On y joint une large coupe polylobée

1 500 / 2 500 €



108. Travail ITALIEN

Important miroir, cadre en verre torsadé, bois et plastique teinté noir, centre compose de dix-huit plaques de miroirs

260 cm x 140 cm

(Accident à une des plaques)

500 / 800 €

109. Travail FRANÇAIS

Paire de fauteuils en chêne à dossier
croissillons, garniture de velours à motif de
losanges

Vers 1940

H : 85 cm / L : 64 cm / P : 75 cm

1 000 / 1 500 €



110. Travail FRANÇAIS

Bureau rectangulaire en bois laqué noir
ouvrant par trois tiroirs en ceinture, repo-
sant sur quatre pieds d'angle fuselés

H : 74,5 cm / L : 109 cm / P : 61 cm

On y joint une chaise en bois laqué noir,
garniture de velours ocre.

H : 88,5 cm / L : 45 cm / P : 48 cm

2 500 / 3 000 €



111. Jean ROYÈRE (1902-1981)

Tête de lit, structure en bois, garni de tissu à motifs floraux

Modèle créé vers 1957

H : 88 cm / L : 144 cm

Note

Facture d'achat Jean Royère d'origine du 26 juin 1957

7 000 / 9 000 €



112. Otto GUNSEN (XX^e) et Philip ARCTANDER (1916-1994)

Table basse, plateau en mosaïque de
céramique à décor aquatique, piètement à
entretoise en bois

Signée et datée 1945

H : 59 cm / L : 89 cm / P : 60 cm

2 000 / 3 000 €



113. Travail FRANÇAIS

Fauteuil « Safari » à piètement cylindrique
formant structure en chêne naturel, acco-
toirs, assise et dossier basculant en cuir
H : 78 cm / L : 62 cm / P : 62 cm

Note

Eileen GRAY avait un fauteuil du même
modèle dans son appartement de la Rue
Bonaparte à Paris.

2 000 / 3 000 €

114. Charlotte PERRIAND (1903-1999).

Tabouret modèle « Sandoz » en pin

Modèle créé en 1962

H : 44 / Diam : 32 cm

Bibliographie

- Steph Simon, Rétrospective 1956-1974, Galerie Downtown François Laffanour, 2007, modèles similaires p. 81.

- Charlotte Perriand, L'Oeuvre complète Vol. 3 : 1956-1968, Jacques Barsac, Norma Éditions, 2017, modèles similaires pp. 114-115

1 500 / 2 000 €



115. André CHETAILLE (1906-1978)

Bureau en pin, plateau rectangulaire à gorges enserrant deux tiroirs en plastique moulé de Charlotte Perriand, l'ensemble reposant sur quatre pieds cylindriques

Vers 1950

Pièce unique

H : 73 cm / L : 111,5 cm / P : 67,5 cm

Provenance

Collection de Monsieur et Madame M, Paris

1 000 / 1 500 €

Charlotte Perriand (1903 – 1999)

Architecte et designer française, pionnière du modernisme

Charlotte Perriand est née à Paris en 1903. Après des études à l'École de l'Union centrale des arts décoratifs, elle s'impose rapidement dans le monde du design, alors dominé par les hommes. Très tôt, elle défend l'idée d'un mobilier fonctionnel, simple et accessible à tous.

En 1927, elle rejoint l'atelier de Le Corbusier et de Pierre Jeanneret, après avoir impressionné Le Corbusier avec son célèbre projet Bar sous le toit. Ensemble, ils créent plusieurs meubles emblématiques du design moderne, comme la chaise longue LC4, le fauteuil Grand Confort (LC2 et LC3) ou encore la chaise pivotante LC7. Ces pièces, réalisées en acier, cuir et verre, symbolisent la rencontre entre esthétique industrielle et confort humain.

Perriand ne voit pas le design comme un simple art décoratif, mais comme un outil au service de la société. Dans les années 1930, elle s'engage pour un design social, en lien avec le mouvement du Front populaire.

En 1940, en route vers le Japon, Charlotte Perriand, architecte avant-gardiste et non conventionnelle, va vivre une période fondamentale dans sa vie. L'immersion dans la culture et les traditions nippones sera pour elle une véritable révélation.

En 1953, elle revient au Japon pour retrouver son mari, Jacques Martin, nommé directeur de la représentation régionale d'Air France au Japon. C'est à cette occasion qu'elle crée la banquette "Tokyo" et la table basse triangulaire de forme libre pour l'exposition japonaise de 1955 Proposition d'une synthèse des Arts. Ce mobilier, qu'elle appellera "Résonance", est directement inspiré des formes et des gestes du Japon traditionnel. Le mobilier est abaissé, proche du sol, avec des assises basses : le regard de l'utilisateur se trouve ainsi à la même hauteur que s'il était assis sur un tatami, conformément à la conception japonaise de l'espace.

À son retour en France, elle fera éditer ce mobilier par Steph Simon. Ces expériences orientales lui permettront de développer une vision de l'architecture d'intérieur réformatrice, alliant tradition et modernité, pensée pour le confort et la vie quotidienne.

Parmi ses réalisations les plus marquantes, on trouve aussi le Chalet de Méribel (1961) et l'aménagement intérieur de la station des Arcs (1967–1982), en Savoie, où elle applique ses principes d'un habitat fonctionnel, chaleureux et intégré au paysage.

Jusqu'à la fin de sa vie, Charlotte Perriand défend un design centré sur l'humain, la simplicité et l'harmonie avec la nature. Ses créations, toujours éditées et exposées dans les plus grands musées, témoignent de son immense influence sur le design moderne.

« Il ne s'agit pas de transformer la vie, mais de lui donner plus de sens. »

– Charlotte Perriand





116. Charlotte PERRIAND (1903-1999)

« Berger »

Tabouret haut tripode en acajou teinté à assise circulaire légèrement incurvée. Modèle créé vers 1955

H : 40 cm / Diam : 32 cm

(Rayures d'usage)

Provenance

collection privée, Paris.

2 000 / 3 000 €

Bibliographie

- Jacques Barsac, Charlotte Perriand, L'Œuvre complète, volume 3, 1956-1968, Edition Norma, Paris, 2017, modèles identiques, dans des variantes d'essence, reproduits pages 14 et 15.

- François Laffanour, Living with Charlotte Perriand, Edition Skira / Galerie Downtown, 2019, modèles similaires reproduits pages 70-71, 73, 75, 78, 81 et 349.

Note

Modèle bas conçu en 1953 pour la maison de Jacques Martin à Tokyo.



117. Charlotte PERRIAND (1903-1999)

Tabouret tripode « Berger » en frêne

Modèle créé vers 1955

H : 27 cm / Diam : 32 cm

Provenance

Collection de Monsieur et Madame M, Paris

Bibliographie

- Jacques Barsac, Charlotte Perriand, Editions Norma, Paris, 2005, modèle similaire reproduit p. 405 dans un intérieur
- Jacques Barsac, Charlotte Perriand - L'œuvre complète - Volume 2. 1940-1955, Éditions Norma, Paris, 2013, modèle reproduit p. 443

2 500 / 3 500 €

118. Charlotte PERRIAND (1903-1999)

Tabouret tripode « Berger » en frêne

Modèle créé vers 1955

H : 27 cm / Diam : 32 cm

Provenance

Collection de Monsieur et Madame M, Paris

Bibliographie

- Jacques Barsac, Charlotte Perriand, Editions Norma, Paris, 2005, modèle similaire reproduit p. 405 dans un intérieur

- Jacques Barsac, Charlotte Perriand - L'œuvre complète - Volume 2. 1940-1955, Éditions Norma, Paris, 2013, modèle reproduit p. 443

2 500 / 3 500 €



119. Charlotte PERRIAND (1903-1999)

Tabouret tripode « Berger » en frêne

Modèle créé vers 1955

H : 27 cm / Diam : 32 cm

Provenance

Collection de Monsieur et Madame M, Paris

Bibliographie

- Jacques Barsac, Charlotte Perriand, Editions Norma, Paris, 2005, modèle similaire reproduit p. 405 dans un intérieur

- Jacques Barsac, Charlotte Perriand - L'œuvre complète - Volume 2. 1940-1955, Éditions Norma, Paris, 2013, modèle reproduit p. 443

2 500 / 3 500 €

120. Charlotte PERRIAND (1903-1999)

Tabouret tripode « Berger » en frêne

Modèle créé vers 1955

H : 27 cm / Diam : 32 cm

Provenance

Collection de Monsieur et Madame M, Paris

Bibliographie

- Jacques Barsac, Charlotte Perriand, Editions Norma, Paris, 2005, modèle similaire reproduit p. 405 dans un intérieur.
- Jacques Barsac, Charlotte Perriand - L'œuvre complète - Volume 2. 1940-1955, Éditions Norma, Paris, 2013, modèle reproduit p. 443.

2 500 / 3 500 €



121. Charlotte PERRIAND (1903-1999)

Tabouret tripode haut « Berger » en frêne

Modèle créé vers 1955

H : 40 cm / Diam : 32,5 cm

Provenance

Collection de Monsieur et Madame M, Paris

Bibliographie

- Jacques Barsac, Charlotte Perriand, Editions Norma, Paris, 2005, modèle similaire reproduit p. 405 dans un intérieur
- Jacques Barsac, Charlotte Perriand - L'œuvre complète - Volume 2. 1940-1955, Éditions Norma, Paris, 2013, modèle reproduit p. 443

2 500 / 3 500 €



122. Charlotte PERRIAND (1903-1999)

Table basse, épais plateau en frêne de forme libre reposant sur trois pieds compas en métal laqué noir

Vers 1950

H : 35 cm / L : 120 cm / P : 79 cm

Provenance

Collection de Monsieur et Madame M, Paris

Bibliographie

- Jacques BARSAC, Charlotte Perriand, un art d'habiter, Norma, 2005, modèle reproduit p. 429 et p. 434.
- Jacques BARSAC, Charlotte Perriand, l'œuvre complète, volume 3, 1956-1968, Éditions Norma, Paris 2013, modèle pp. 100, 101

20 000 / 30 000 €







123. Charlotte PERRIAND (1903-1999)

Banquette en frêne modèle « Tokyo », assise constituée de lattes reposant sur trois pieds profilés « aile d'avion »

Vers 1955

H : 27 cm / L : 224 cm / P : 72 cm

Provenance

Collection de Monsieur et Madame M, Paris

Bibliographie

- J.Barsac, Charlotte Perriand, l'œuvre complète, 1940-1955, Vol. 2, Editions Norma, Paris, 2015, modèle reproduit pp. 442 et 444
- J.Barsac, Charlotte Perriand, l'œuvre complète, 1956-1968, Vol. 3, Editions Norma, Paris, 2017, modèles reproduits pp. 101, 102, 103, 104, 422 et 423
- Aujourd'hui Art et Architecture, n°07 03 1956, variante plus longue de notre modèle reproduit

15 000 / 25 000 €





Mathieu MATEGOT (1910- 2001)

Mathieu Matégot, designer et décorateur d'origine hongroise naturalisé français, est l'un des grands noms du design des années 1950. Après avoir étudié les beaux- arts à Budapest, il s'installe à Paris où il s'impose comme un créateur novateur du mobilier d'après- guerre.

Dès les années 1940, il associe esthétique et fonctionnalité dans des objets du quotidien en rotin, métal, laiton ou verre. Son invention majeure, le « Rigitulle » – une tôle perforée qu'il plie et modèle comme un tissu – lui permet de créer des meubles légers et élégants aux formes aériennes. Cette technique, née en 1945 et baptisée en 1952, marque profondément le style moderne français.

Matégot conçoit aussi de nombreux petits meubles et accessoires (plateaux, porte- revues, tables servantes...) à la fois pratiques, économiques et pleins de charme, parfaitement adaptés aux intérieurs des années de reconstruction.

Dans les années 1960, il se tourne vers la tapisserie murale, poursuivant son exploration des matières et des textures. Aujourd'hui encore, ses créations sont célébrées pour leur grâce intemporelle et leur esprit d'innovation, symboles d'un design à la fois poétique et fonctionnel.

124. Mathieu MATEGOT (1910-2001)

Plateau « Ourlés » en tôle perforée peinte en jaune

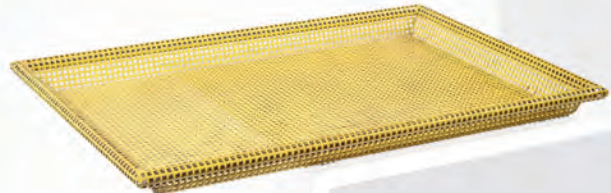
Vers 1950-1960

47 x 30 cm

Bibliographie

Patrick Favardin, « Matégot », Editions Jousse entreprise, Paris, modèle similaire reproduit sous le n°77.

300 / 500 €



125. Mathieu MATEGOT (1910-2001)

Paire de tables modèle « Triangle » à plateau en tôle perforée laquée orange et noir reposant sur des pieds tubulaires à réception en petits sabots de laiton

Vers 1955-1960

H : 40 cm / L : 60,5 cm / P : 31,5 cm

Bibliographie

P. Jousse et C. Mondineu, Mathieu Matégot, Ed. Jousse Entreprise, Paris, 2003, modèle similaire reproduit p. 221.

1 000 / 1 500 €



126. Mathieu MATEGOT (1910-2001)

Table basse bar, structure en métal tubulaire laqué noir et métal laqué noir perforé et laiton, plateau en verre gravé à la molette
Vers 1956

H : 38 cm / L : 63 cm ; /P : 42,5 cm

Bibliographie

« Mathieu Matégot », p. Favardin, Ed. Norma, Paris, 2014, p. 101.

2 000 / 3 000 €



127. Mathieu MATEGOT (1910-2001)

Table basse en métal laqué blanc

Vers 1960

H : 40 cm / L : 98 cm / P : 40 cm

300 / 500 €



128. Mathieu MATEGOT (1910-2001)

Paire de fauteuils en fer forgé laqué noir

Assise, dossier et accotoirs en métal perforé

Vers 1960

H : 93 cm / L : 68 cm / P : 63 cm

1 000 / 1 500 €



129. Mathieu MATEGOT (1910-2001)

Table basse modèle « Bellevue » à piétement en métal laqué noir
Plateau circulaire en verre

Modèle créé vers 1955

H : 40 cm / L : 60.5 cm / P : 31,5 cm

Bibliographie

« Mathieu Matégot », p. Favardin, Ed. Norma, 2014, variante à plateau en opaline p. 333 ; annexe, modèle similaire reproduit p. 7.

2 000 / 3 000 €



130. Verner PANTON (1926-1998)

Paire de chauffeuses modèle « Bachelor », structure en métal chromé, assise et dossier en croute de cuir tendue

Edition Fritz Hansen

Vers 1955

H : 74 cm / L : 52 cm / P : 67 cm

(Déchirures)

Provenance

Collection de Monsieur et Madame M, Paris

300 / 500 €





131. Verner PANTON (1926-1998)

Paire de chauffeuses modèle « Bachelor », structure en métal chromé, assise et dossier en croute de cuir tendue

Edition Fritz Hansen

Vers 1955

H : 74 cm / L : 52 cm / P : 67 cm

Provenance

Collection de Monsieur et Madame M, Paris

300 / 500 €





132. RAAK EDITEUR

Paire d'appliques coudées en métal laqué
blanc et marron

Étiquettes d'origine

Modèle créé vers 1965

H : 37 cm / L : 16 cm / P : 13 cm

600 / 800 €

133. Robert MATHIEU (1913-1976)

Lampadaire modèle « 365 » en métal laqué
noir, base tripode, réflecteur en métal

perforé laqué jaune

Edition Robert Mathieu

Vers 1956

H : 160 cm

Bibliographie

Pascal Cuisinier, « Robert Mathieu
Luminaire Rationel », Milan, 2022, modèle
reproduit p. 154.

1 500 / 2 000 €



134. Alvar AALTO (1898-1976)

Lampadaire modèle « A805 » dit « Angel Wings » en métal laqué
beige, laiton et cuir
Édition Valaistustyö
Modèle créé en 1954
H : 170 cm

Provenance

Collection de Monsieur et Madame M, Paris

Bibliographie

- Alvar Aalto, objets et mobilier, Le Moniteur, p. 104-105 - Alvar & Aino Aalto. Design collection Bischofberger, Hatje Cantz, pages 184-186
- « Suomalaisia Tuoleja », Tuula Sakalari, Katri Lehtova, Werner Söderström Osakeyhtiö, Helsinki, 2012, p. 79

1 000 / 1 500 €





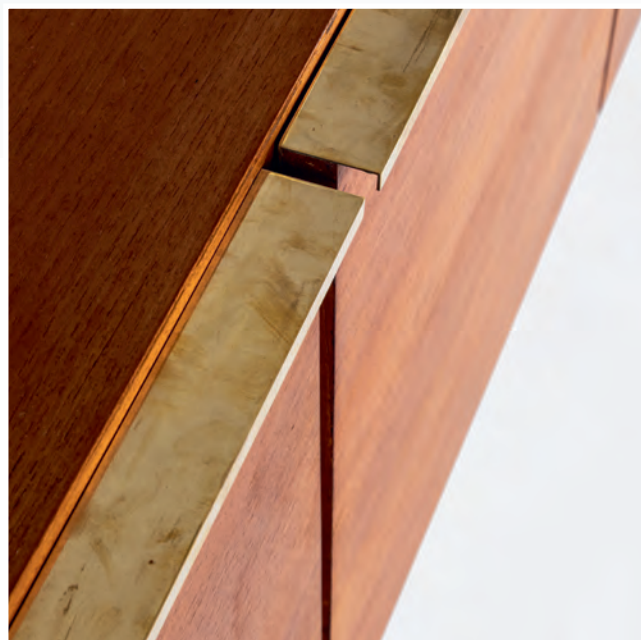
135. **Baptistin SPADE (1891-1969), attribué à**
Table de salle à manger en placage de teck, plateau central rec-
tangulaire orné de deux plateaux abattants de forme demi-lune,
piètement en métal et laiton doré
Vers 1960
H : 73 cm / L : 159,5 cm / 249,5 cm / P : 90 cm

2 000 / 3 000 €





136. **Baptistin SPADE (1891-1969), attribué à**
 Enfilade en placage de teck ouvrant par deux portes et deux abat-
 tants, l'ensemble reposant sur un piétement en métal et laiton doré,
 poignée de tirage en laiton
 Vers 1960
 H : 90 cm / L : 220 cm / P : 52 cm
 5 000 / 7 000 €





137. Mado JOLAIN (1921-2019)
Suspension en céramique émaillée verte
nuancée noire
Vers 1960-1970
H : 22,5 cm

200 / 300 €



138. Mado JOLAIN (1921-2019)
Table basse, plateau rectangulaire en carreaux de céramique, piètement en métal laqué
noir
Vers 1960
H : 40 cm / L : 82 cm / P : 46 cm

1 500 / 2 000 €



139. Pol CHAMBOST (1906-1983)
Vase de forme ovoïde à col étranglé évasé
en céramique émaillée turquoise à décor à
la roue en frise sur fond craquelé
Signé du cachet circulaire « Made in
France »
Vers 1950
H : 36,5 cm

200 / 300 €



140. Roger CAPRON (1992-2006)
Table basse modèle « TC 7 » à plateau rectangulaire composé de carreaux en grès émaillé
grand feu à décor d'un oiseau stylisé
Piètement d'angle quadrangulaire en métal laqué noir
Signée « R. Capron »
Vers 1970
H : 35 cm / L : 110 cm / P : 48 cm

400 / 600 €

141. Jacques BLIN (1920-1995)

Coupe quadripode à deux anses en céramique émaillée bleue à décor d'une frise géométrique

Signée « JBlin »

Vers 1960-1970

H : 15 cm

300 / 500 €



142. Jacques BLIN (1920-1995)

Lampe en en céramique émaillée bleue à décor d'un attelage

Signée « JBlin »

Vers 1960-1970

H : 33 cm

500 / 600 €

143. Jacques BLIN (1920-1995)

Table basse, plateau circulaire en céramique émaillée à décor de personnages et d'animaux stylisés reposant sur une base en bois et quatre pieds en métal laqué noir

Signée « JBlin »

Vers 1960

H : 36,5 cm / Diam : 44 cm

2 500 / 3 500 €





144. Pol CHAMBOST (1906-1983)

Vase de forme évasée en céramique émaillée orange et noire
Annoté « Made in France » et numéroté
Vers 1960
H : 15 cm

200 / 300 €



145. Georges JOUVE (1910-1964)

Coupe de forme libre en céramique émaillée blanche et noire à
intérieur bleu turquoise
Signature incisée « Jouve » et Alpha
Vers 1960
H : 6 cm / Diam : 9 cm

1 800 / 2 200 €



146. Georges JOUVE (1910-1964)

Suite de trois bougeoirs dont une paire en céramique émaillée
jaune
Signés « Jouve et l'Alpha »
Vers 1960
H : 8 cm et 6,5 cm

1 000 / 1 500 €



147. Gilbert VALENTIN (1928-2001)

Pichet en céramique émaillée blanche, noire et orange
Signé
H : 20 cm

800 / 1 200 €



148. Jacques (1926-2008) & Dani RUELLAND (1933-2)

Lampe modèle GC2 en faïence émaillée orange

Bague d'origine en laiton

Non signée

Modèle créé vers 1970

H : 20 cm / Diam : 25 cm

Bibliographie

Jean Jacques & Bénédicte Wattel, « Les Ruelland céramistes »,
Louvre Victoire, 2014, modèle similaire reproduit p. 123.

3 000 / 5 000 €

André- Aleth MASSON (1919- 2009)

Artiste français né à Saint- Servan, près de Saint- Malo, André- Aleth Masson est l'une des figures marquantes de la céramique d'après- guerre. Formé aux Beaux- Arts de Rennes puis de Paris, il découvre la céramique dans les années 1940 et en fait très vite un véritable langage artistique.

Au départ, il crée des pièces utilitaires au design audacieux, comme son célèbre Service Cocotte, avant d'évoluer vers des œuvres plus sculpturales : coupes, lampes, panneaux muraux ou compositions abstraites. Son travail se distingue par des formes épurées, des volumes expressifs et une recherche constante sur les textures et les émaux.

Dans les années 1960 et 1970, il intègre la céramique à l'architecture, donnant naissance à des œuvres monumentales où la matière dialogue avec l'espace.

Aujourd'hui, ses créations — entre art, design et sculpture — connaissent un regain d'intérêt sur le marché de l'art. André- Aleth Masson reste une figure discrète mais essentielle du renouveau de la céramique française du XX^e siècle.



149. André ALETH MASSON (1919-2009)

Un pichet et deux gobelets en céramique émaillée noire lustrée

Signé « A.Masson », daté 47 et marque en creux au triskel

H : 37 cm

(Restauration au bouchon et petite égrénure au col)

Bibliographie

André Aleth Masson, Céramiste, peintre, sculpteur, Thomas Leporrier, TL éditeur, 2011, modèles approchant pages 138 et 139

1 000 / 1 500 €





150. André-Aleth MASSON (1919-2009)

Rare lampe en céramique émaillée noire lustrée

Modèle créé en 1952

Signée « A.MASSON » et marque en creux au triskel sous la base

H : 33,5 cm

Bibliographie

André Aleth Masson, Céramiste, peintre, sculpteur, T. Leporrier, TL éd., 2011, modèle similaire illustré pages 26 et 310.

4 000 / 6 000 €





Roger CAPRON (1922- 2006)

Céramiste, designer et figure majeure de Vallauris

Né à Vincennes, Capron se forme à l'École des Arts appliqués de Paris avant d'enseigner le dessin. En 1946, il découvre la céramique et s'installe à Vallauris, centre du renouveau céramique français après- guerre. Il y fonde l'atelier Callis avec Robert Picault et Jean Derval, contribuant à moderniser la poterie locale en alliant tradition, graphisme et accessibilité.

En 1952, il crée sa propre manufacture dans une ancienne poterie de Vallauris, où il développe une production mêlant artisanat et industrie : vases, plats, carreaux décoratifs, tables et panneaux muraux. Inspiré par son maître René Gabriel, il cherche à « faire du beau à la portée de tous ». Son style se caractérise par une rigueur formelle et un sens décoratif affirmé, utilisant motifs géométriques ou végétaux, techniques de réserve et engobes colorés.

Dans les années 1950- 1960, Capron étend son travail aux carreaux de faïence architecturaux et à la décoration intégrée pour hôtels et bâtiments publics, tels que l'Hôtel Byblos à Saint- Tropez. Son œuvre lui vaut plusieurs distinctions internationales : médaille d'or à la Triennale de Milan (1954), médaille d'argent à Cannes (1955), médaille d'or à Bruxelles (1959) et, dans les années 1970, le Premier Grand Prix international de céramique.

Après la fermeture de son atelier dans les années 1980, il se consacre à une production plus personnelle, réalisant pièces uniques en grès, sculptures et bas- reliefs à la liberté plastique affirmée. Aujourd'hui, ses œuvres des années 1950- 1960, symboles du modernisme méditerranéen, connaissent un fort regain d'intérêt.

Roger Capron reste une figure emblématique de la céramique moderne, ayant profondément marqué l'après- guerre français par sa capacité à moderniser la discipline tout en alliant esthétique, fonctionnalité et poésie décorative.

La sélection que l'on vous propose réunit plusieurs pièces représentatives de son talent, notamment de jolies tables aux décors géométriques divers et de délicats vases, illustrant toute la richesse et la poésie de son univers céramique.

151. Roger CAPRON (1922-2006) à VALLAURIS

Bouteille bilobée communément dit «à une corne» en céramique à décor de feuillages stylisés émaillés vert et noir sur fond blanc

Signé au revers «Capron Vallauris»

Vers 1950-1952

H : 29,5 cm

(manque le bouchon et l'étiquette au crochet)

300 / 500 €



152. Roger CAPRON (1922-2006)

Cache-pot de forme cylindrique en faïence émaillée à décor de frise géométrique bleu sur fond blanc

Signé «Capron Vallauris»

Vers 1960

H : 19 cm / Diam : 20 cm

(Légers éclats au col)

800 / 1 200 €



153. Roger CAPRON (1922-2006)

Table basse modèle « AGP » à plateau rectangulaire composé de carreaux de céramique polychrome à décor de cercles
Piétement d'angle quadrangulaire en métal laqué noir
Signée « R. Capron »

Vers 1965

H : 30 cm / L : 121 cm / P : 41 cm

6 000 / 8 000 €



154. Roger CAPRON (1922-2006)

Coupe de forme libre en faïence émaillée
blanche à décor d'un volatile et de fleurs
Signée « Capron Vallauris »

Vers 1955

H : 16,5 cm

400 / 600 €



155. Roger CAPRON (1922-2006)

Vase « Coq » en faïence émaillée à décor
dit pyjama en polychromie
Signé « Capron Vallauris »

Vers 1960

H : 23 cm

1 000 / 1 500 €



156. Roger CAPRON (1922-2006)

Table basse de la série « TC » à plateau rectangulaire composé de carreaux en lave émaillée polychrome, piétement en métal laqué noir

Signée « R.Capron »

Modèle créé en 1968

H : 39 cm / L : 121 cm / P : 41 cm

4 000 / 6 000 €





157. Roger CAPRON (1922-2006)

Table basse modèle « Mauna Loa » à plateau rectangulaire composé de carreaux en lave émaillée polychrome

Piètement d'angle quadrangulaire en métal laqué noir

Signée « R. Capron »

Vers 1970

H : 29,5 cm / L : 102 cm / P : 42 cm

(léger fêlé sur un carreau)

2 500 / 3 500 €





158. Roger CAPRON (1922-2006)

Table basse grand modèle « Mauna Loa » à plateau rectangulaire
composé de carreaux en lave émaillée polychrome

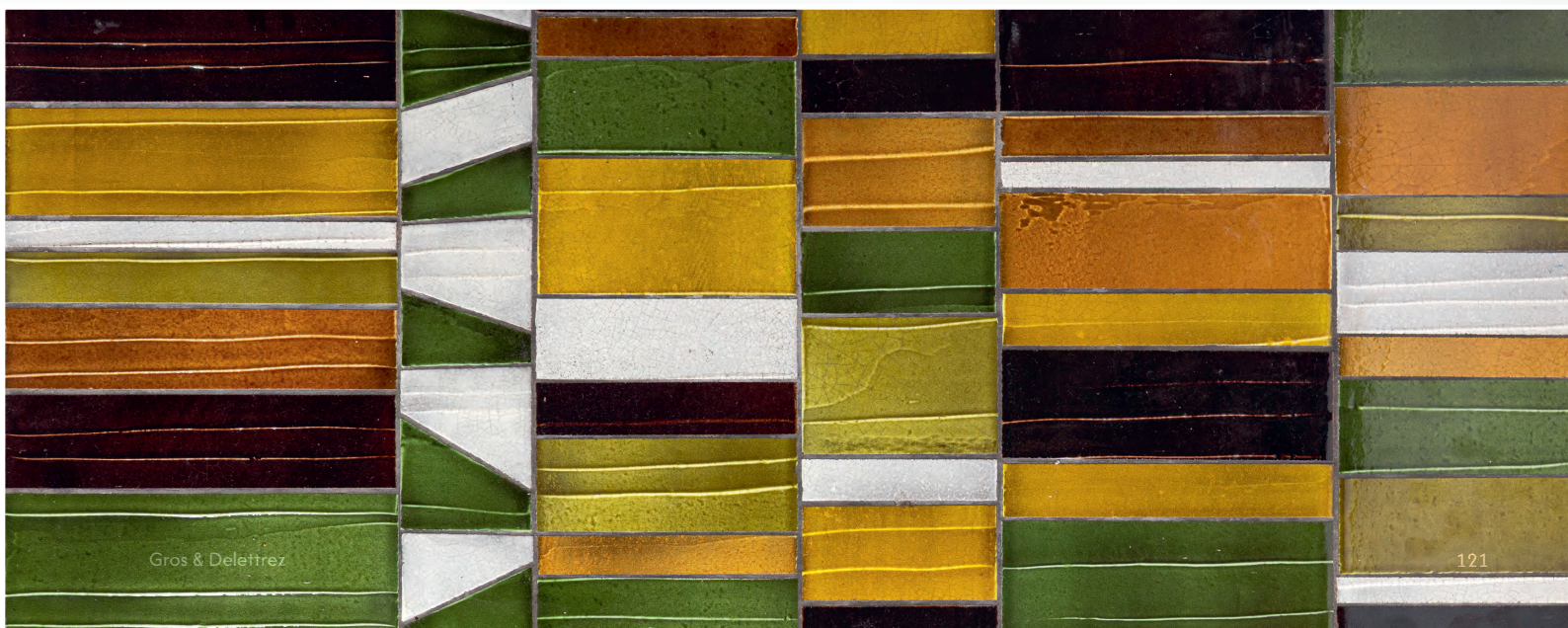
Piètement d'angle quadrangulaire en métal laqué noir

Signée « R.Capron »

Vers 1970

H : 39 cm / L : 121 cm / P : 51 cm

5 000 / 7 000 €





159. Roger CAPRON (1922-2006)

Table basse modèle « Les Quatre Saisons TX 233 PR » à plateau rectangulaire constitué de carreaux de céramique, piétement en bois teinté

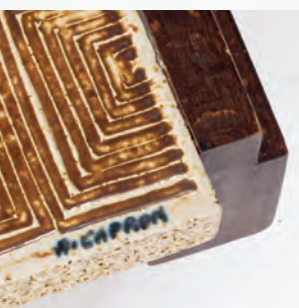
Signée « R. Capron »

Modèle créé en 1977

H : 35 cm / L : 118 cm / P : 46 cm

600 / 800 €





160. Roger CAPRON (1922-2006)

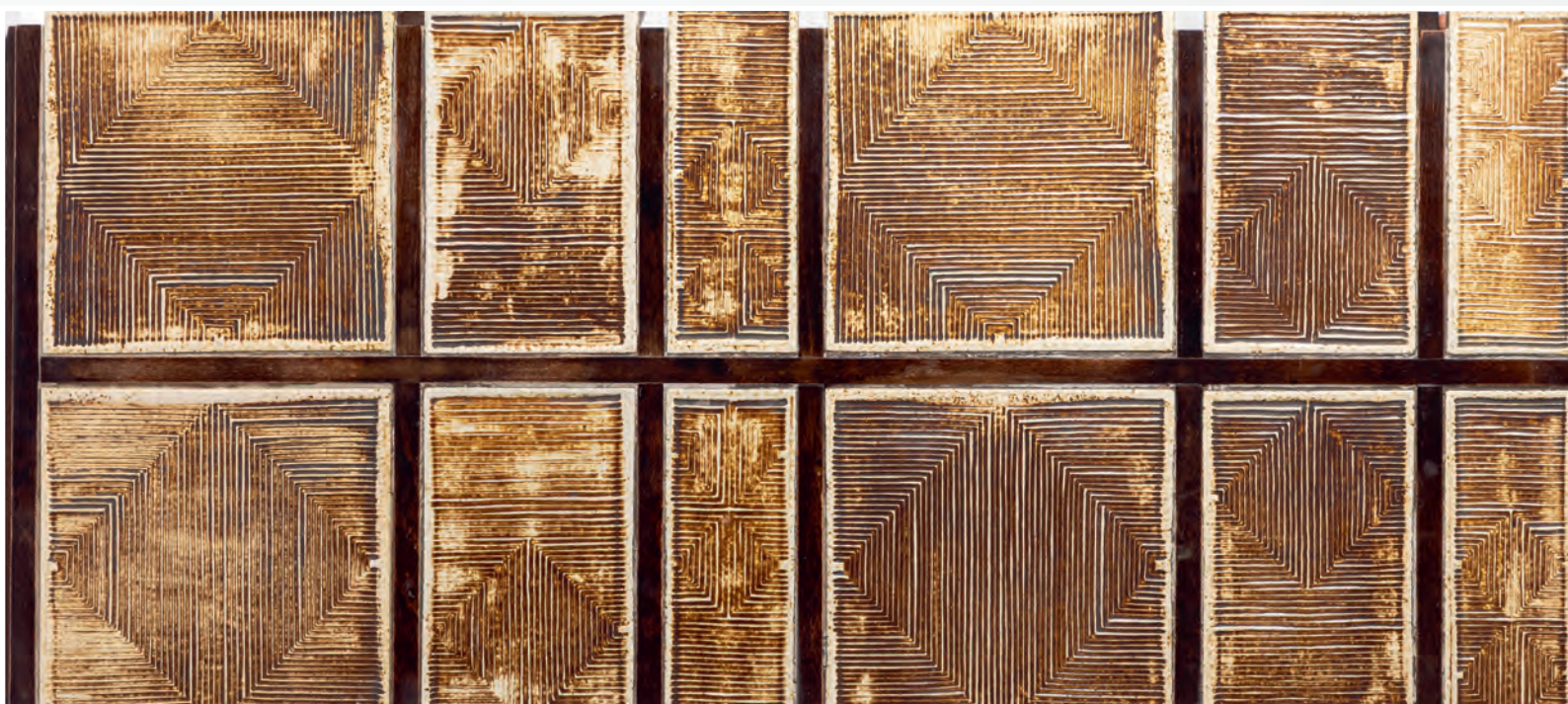
Table basse modèle « Alouettes TL2 » à plateau rectangulaire
composé de carreaux de grés émaillé grand feu à décor scarifié,
piétement en bois

Signée « R.Capron »

Vers 1970

H : 25,5 cm / L : 118 cm / P 54 cm

4 000 / 5 000 €





161. Roger CAPRON (1922-2006)

Table basse modèle « Le Village » à plateau
rectangulaire en carreaux de faïence
émaillée polychrome

Piètement d'angle quadrangulaire en
métal

Signée « R.Capron »

Vers 1975

H : 30 cm / L : 117 cm / P : 49 cm

800 / 1 200 €



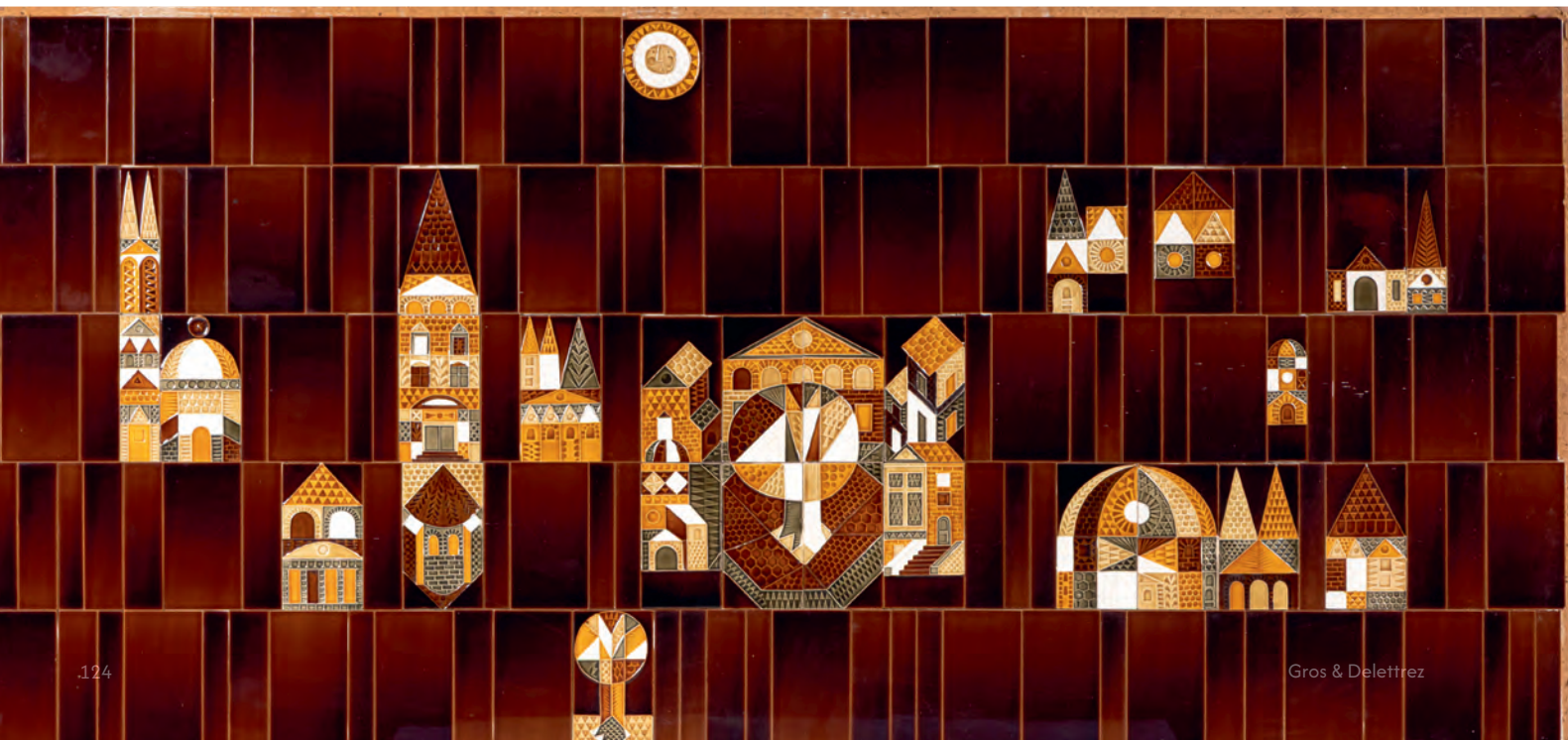
162. Roger CAPRON (1922-2006)

Panneau décoratif modèle « Le Village », en
carreaux de céramique polychrome

Signé

H : 75 cm / L : 163 cm

400 / 600 €



163. Robert DEBLANDER (1924-2)
Ensemble comprenant une théière et
quatre bols en grès émaillé
Signés
Théière, H : 10 cm
Bol, H : 5 cm ; Diam : 9,5 cm

600 / 800 €



164. Gustave TIFFOCHE (1930-2011)
Vase panier en grès émaillé
Signé « Tiffoche »
Vers 1970
H : 31 cm

500 / 800 €

165. Les 2 POTIERS (Michelle & Jacques Serre, 1956-1970)
Lampe de forme ovoïde en céramique à décor de fougères
Signée
H : 55 cm

1 000 / 1 500 €





166. **Pierre DIGAN (1941-2016)**
Ensemble d'éléments architecturaux triangulaires en grès émaillé
formant claustra
Vers 1970
H : 195 cm / L : 168 cm / P : 16 cm
5 000 / 8 000 €



Pierre DIGAN (1941-2016)

Céramiste et sculpteur

D'origine guadeloupéenne, Pierre Digan s'inscrit dans la lignée d'une famille d'artistes et se forme à l'École des Arts Appliqués de Beaune de 1956 à 1959, sous l'enseignement de Michel Lucotte, peintre, sculpteur et céramiste. Entre 1960 et 1979, il s'installe à La Borne, berceau de la céramique contemporaine, où il développe son langage artistique à travers le grès utilitaire et sculptural. Ses séjours dans divers ateliers, notamment à Vallauris et Auribeau-sur-Siagne avec la céramiste Barbara Delfosse, marquent la réalisation de grandes sculptures et d'objets fortement pyrités.

Dans les années 1970, Pierre Digan étend son activité, créant des séries d'objets et ouvrant plusieurs galeries en France, avec des exportations remarquées au Japon et aux États-Unis. Sa notoriété internationale s'affirme alors, consolidée par la création de son entreprise «Digan Grès», avec l'aide de Janet Stedman, qui lui permet de poursuivre son œuvre avec audace et ambition.

Au début des années 1980, face à un marché en mutation, il quitte La Borne pour le Limousin, où il se consacre à des sculptures monumentales et publie plusieurs ouvrages sur la céramique et ses contemporains. Le parcours de Pierre Digan illustre un dynamisme exceptionnel et une capacité d'adaptation au monde changeant des Trente Glorieuses. Au-delà de son rôle majeur dans le renouveau du grès à La Borne, il se distingue comme un sculpteur généreux, soucieux de transmettre sa passion et son savoir aux générations futures.

167. Francis CAPAPE (XX-XXI)

Vase boule en céramique émaillée orangée et craquelée

Signé et daté 2001

H : 40 cm

400 / 600 €



168. Mithé ESPELT (1923-2020)

Miroir en faïence émaillée à décor de deux oiseaux affrontés et d'une frise de motifs végétaux

Vers 1960

25 x 19 cm

600 / 800 €

169. CIBOURE / Pedro GARCIA de DIEGO (1904-1969)

Vase à deux anses à décor néo-grec tournant de personnages à l'antique

Signé au revers du tampon Ciboure et « Garcia de Diego »

H : 35 cm

1 500 / 2 500 €



170. Albert THIRY (1932-2009)

Ensemble comprenant cinq plats de forme rectangulaire en céramique émaillée à décor d'empreintes en creux de poissons et de volatiles

Signés « Thiry »

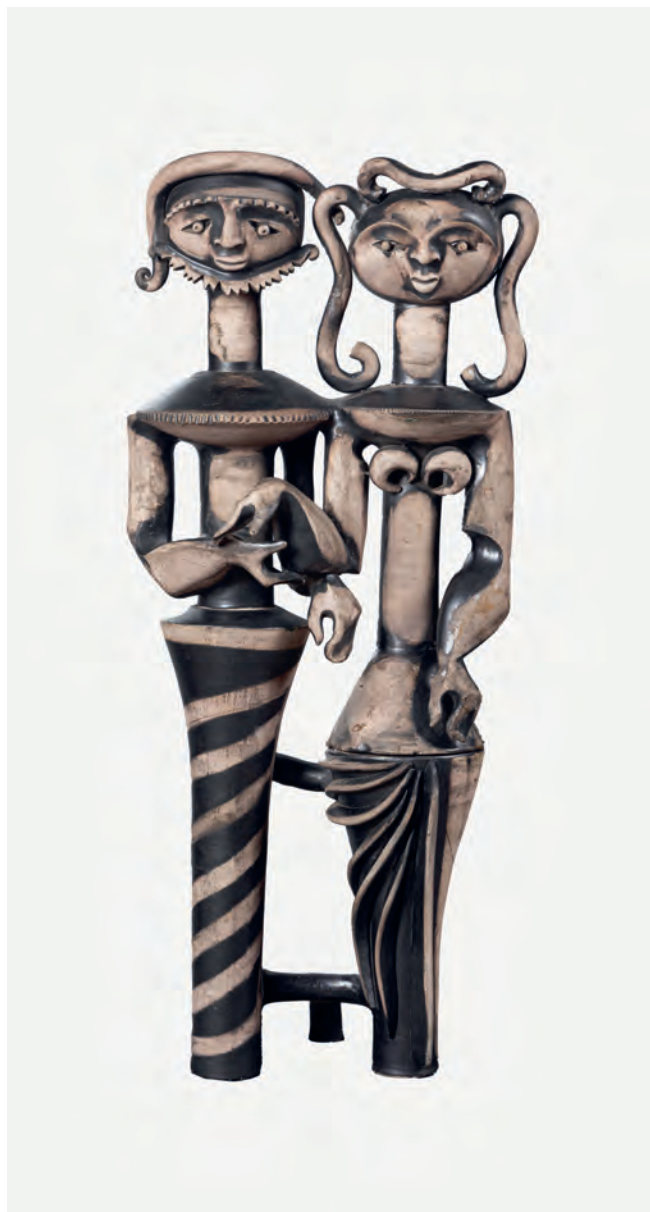
Vers 1960

Dimensions :

55 x 46 cm (le plus grand)

52 x 20 cm

1 800 / 2 200 €



171. Boleslaw DANILOVSKY (1928-1979)

« Couple »

Sculpture en deux parties s'emboîtant en céramique émaillée et peinte à décor de personnages

Vers 1960-1970

H : 118,5 cm / l : 46 cm

(traces d'anciennes restaurations)

1 200 / 1 500 €

Pablo PICASSO (1881- 1973)

Entre 1947 et 1971, le maître incontesté du cubisme réalise de nombreuses pièces en céramique. Dès la libération, Picasso décide de passer plus de temps sur la Côte d'Azur. Au travers d'exposition sur la poterie à Vallauris, il découvre et s'émerveille du travail de Georges et Suzanne Ramié, propriétaires de l'atelier Madoura. Sous leur proposition et impulsion, il va créer trois pièces dans leur atelier et renoue avec les sensations que procurent le travail de la terre. C'est un coup de foudre instantané et très prolifique puisque de nombreuses pièces seront créées pendant les 25 années de collaboration avec l'atelier Madoura. Celui-ci aura également reçu la visite de nombreux autres grands artistes peintres du XX^e siècle, tels que Marc Chagall, Victor Brauner ou encore Henri Matisse.

Parmi ses thèmes de prédilection, on retrouve un répertoire aux racines méditerranéennes : soleil, corrida, oiseaux, figures mythologiques de l'Antiquité. En étroite collaboration avec l'atelier Madoura, il réédite 633 de ses céramiques avec des tirages limités, signés et portant parfois le tampon avec la mention « empreinte originale de Picasso ». Selon Éric Moinet, directeur du musée national de la céramique à Sèvres, les céramiques de l'artiste constituent « une part très importante de son œuvre qu'il faut réévaluer » : « il a eu une influence considérable sur l'œuvre des céramistes des années 1950 à 1970 » et est « l'un des premiers à inscrire la céramique dans le langage artistique de la deuxième partie du XX^e siècle ».



172. Pablo PICASSO (1881-1973) et MADOURA

Corrida, 1953

Plat rond en terre de faïence blanche, à décor à la paraffine oxydée, bain d'émail blanc, brun et vert

Signé du cachet au dos « Madoura Plein Feu Empreinte Originale de Picasso »

Diam : 44 cm

Bibliographie

Alain RAMIE, catalogue de l'œuvre céramique édité, 1947-1971, Paris, reproduit p. 98 sous le n° 182.

6 000 / 8 000 €



173. Pablo PICASSO (1881-1973)

Visage et Hibou

Vase tourné ovale en terre de faïence blanche, décor aux engobes, gravé au couteau sous couverte partielle au pinceau, rouge, noir et blanc

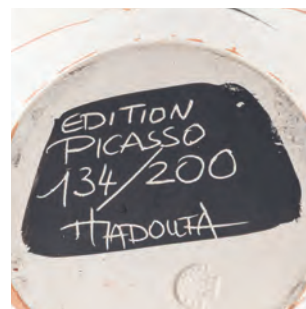
Signé sous la base Edition Picasso n°134/200, cachet MADOURA
Vers 1958

H : 25 cm / l : 21 cm / P : 19 cm

Bibliographie

Picasso, catalogue de l'œuvre céramique édité 1947-1971 - Alain Ramié, éditions Madoura, 1988. Modèle identique reproduit p. 214 et référencé sous le n°407

8 000 / 10 000 €





174. Nanna (1923-2005) et Jorgen (1921-1961)
Collier et pendentif modèle « 328 » en argent
Edition Georg Jensen
Poinçon NJ
Vers 1960
Poids brut : 68g

200 / 300 €

176. Nanna (1923-2005) et Jorgen (1921-1961)
Broche modèle « 328 » en argent et onyx noir
Edition Georg Jensen
Poinçon NJ
Vers 1960
Poids brut : 26g

150 / 200 €

175. Henning KOPPEL (1918-1981)
Pendentif modèle « 151 » en argent
Edition George Jensen
Poinçons
Vers 1974
Poids brut : 38g

150 / 200 €

177. Andreas MIKKELSEN (1928-2008)
Pendentif « Cœur » en ébène et argent
Poinçon A.MIK
Vers 1970
Poids brut : 19g

100 / 150 €

178. Arne JOHANSEN (XX^e)
Pendentif en argent et pierre dure
Poinçon AJ
Vers 1960
Poids brut : 36g

150 / 200 €



179. Claude LALANNE (1924-2019)
POMME BOUCHE
Broche en bronze patiné
Monogrammée, Edition Arthus-Bertrand
Paris
4 x 4 cm

300 / 500 €



**180. Yves KLEIN (1928-1962) et François POMPON (1855-1933), d'après
L'Ours Pompon, 2022**

Épreuve d'artiste en résine avec pigments IKB

Boite en plexiglas et coffret de présentation d'origine.

Signée à la base et numérotée sous une patte 090/199

Cachet de l'éditeur

Dimensions de la boîte en plexiglas :

H : 28 cm / L : 49 cm / P : 19 cm

Note

Epreuve d'artiste antérieure à l'édition des 999 exemplaires édités par ARTEMUS en collaboration avec les Archives Klein, d'après Yves KLEIN et François POMPON

On y joint le certificat d'authenticité signé par l'association François Pompon (Cyril Brulé) et les Archives Yves Klein (François Roulin)

5 000 / 8 000 €

181. Olga KLEIN ASTRACHAN (1907-1999)

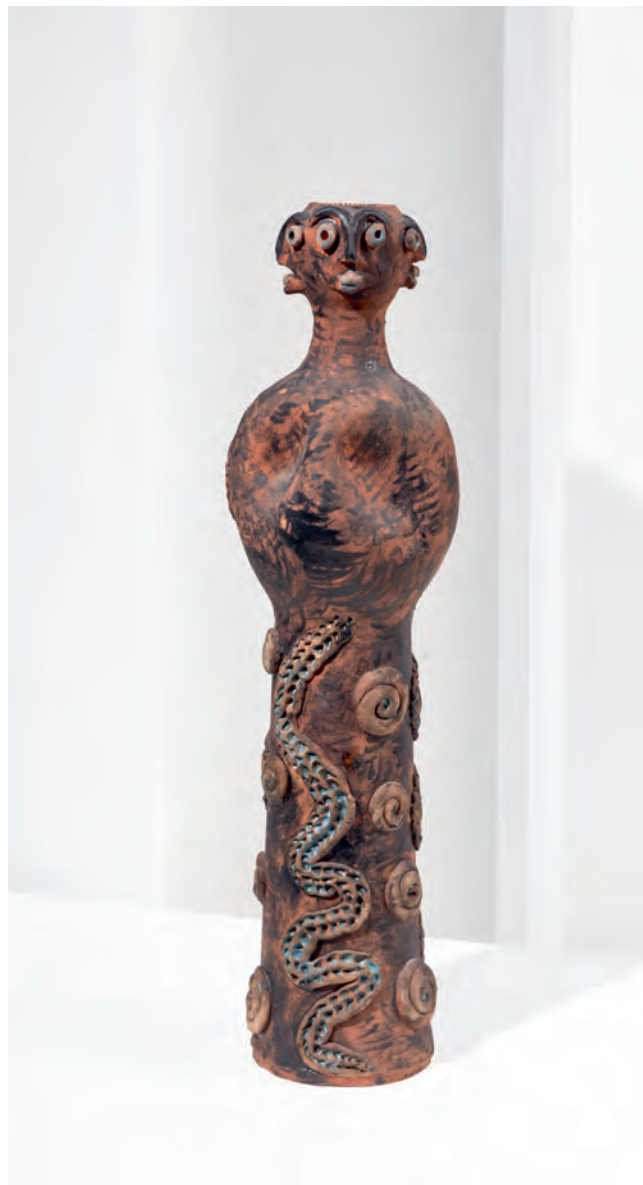
Vase soliflore à décor en relief fantastique de visages

Signé des initiales de l'artiste « OKA »

Vers 1960

H : 44 cm

200 / 300 €



182. TRAVAIL DANOIS

Personnages à cheval

Sculpture en grès chamotté

Vers 1960

H : 54,5 cm / L : 46 cm

(manque la lance)

800 / 1 200 €



183. Alvar AALTO (1898-1976)

Ensemble de quatre éléments modèle
« 4-905 » formant table de salle à manger
en bouleau multiplies courbé et mélaminé
noir

Edition Artek

H : 71 cm / L : 220 cm / P : 120 cm

Provenance

Collection de Monsieur et Madame M, Paris

Bibliographie

Catalogue commercial Artek, 1982, modèle
reproduit

1 000 / 1 500 €

184. Arne JACOBSEN (1902 - 1971)

Suite de dix chaises modèle « 3107 » en
bois thermoformé laqué noir, piètement en
métal chromé

Edition Fritz Hansen

Vers 1955

H : 78 cm / L : 46 cm / P : 42 cm

(Quelques accidents et manques)

Provenance

Collection de Monsieur et Madame M, Paris

Bibliographie

Klaus-Jurgen Sembach, Modern Furniture
Design 1950-1980s, Schiffer, 1997, modèle
similaire reproduit p. 59.

500 / 800 €



185. Jean DESPRES (1889-1990)

Grande coupe sur talon en métal argenté à surface martelée
agrémentée à la base sur le pourtour d'un décor d'une gourmette
à maillons plats

Signée « J.Després »

Vers 1950-1960

H : 10 cm / Diam : 18,5 cm

1 000 / 1 500 €



186. Odile NOLL (1921-2014)

Plateau rectangulaire en palissandre sculpté

Signée « ONoll »

Vers 1970

38,5 x 33 cm

2 000 / 3 000 €

187. Alexandre NOLL (1890-1970)

Coupe de forme libre en palissandre sculpté

Signée « ANoll »

Vers 1960

L : 26,5 cm

2 000 / 3 000 €





188. Robert COUTURIER (1905-2008)

Rencontre, 1997

Table basse à plateau de forme ovale en dalle de verre reposant

sur une base formant piétement en bronze à patine noire

Signée, numérotée 1/25 et cachet du fondeur La Maladière

Modèle créé en 1997

45 x 105,5 x 73,5 cm.

(Manque une vis)

Bibliographie

- Valérie da Costa, « Robert, Couturier », Norma Editions, Paris,

2000, modèle, reproduit p. 209

- Table répertoriée et photographiée dans son catalogue « Robert

Couturier, Mobilier de sculpteur », planche n° XI.

4 000 / 6 000 €



189. Travail ITALIEN

Miroir circulaire en laiton et verre légèrement teinté décoré de
fleurettes à
motif d'étoile
Diam : 76 cm

800 / 1 200 €



190. Roger LANDAULT (1945 - 1983)

Meuble de rangement en placage de palissandre ouvrant par deux
portes en partie gauche et cinq tiroirs gainés de cuir bordeaux en
partie droite. L'ensemble reposant sur deux pieds concaves.

Edition Regy

Vers 1960

H : 135 cm / L : 205 cm / P : 52 cm

3000 / 4 000 €



191. Gio PONTI (1891-1979)

Daybed en contreplaqué verni, piètement en métal laqué noir se terminant par des sabots en laiton, garniture de cuir de tissu beige et coussin en cuir vert

Italbed edition, Pistoia, Italy

Vers 1960

H : 40,5 cm / L : 201 cm / P : 86 cm

Un certificat des archives Ponti n°23211/000 en date du 01/08/2023 sera remis à l'acquéreur.

8 000 / 12 000 €



Piero FORNASETTI (1913- 1988)

La fantaisie et le goût de l'illusion caractérisent l'œuvre de Piero Fornasetti (1913-1988), l'un des artistes et designers italiens les plus emblématiques du XX^e siècle. Né à Milan, il manifeste très tôt un intérêt pour les arts graphiques et l'architecture, qu'il étudie à l'Académie des Beaux- Arts de sa ville. Son travail se situe à l'intersection de l'art décoratif, du design et de l'architecture, où il développe un style unique, mêlant imagination, rigueur et humour visuel.

Le monde naturel constitue une source majeure de son inspiration : poissons, coquillages, papillons ou oiseaux apparaissent régulièrement dans ses créations. Sur notre paravent, le décor aux oiseaux illustre à la fois un trompe- l'œil subtil et une malice visuelle, l'écartement des barreaux de la cage étant minutieusement calculé pour laisser passer les volatiles.

Son œuvre s'ancre également dans ses racines culturelles et dans les techniques de l'art populaire italien. Parmi elles, l'Intarsia, art de la marqueterie ayant décoré les plus belles églises italiennes, a profondément influencé Fornasetti. Les instruments de musique, par leurs formes simples ou parfois étranges, constituaient l'un des thèmes favoris de l'Intarsia. Fornasetti choisit des instruments désuets ou singuliers, parfois presque fantastiques. Le décor de notre paravent illustre parfaitement cette influence, reproduisant un fond de cabinet d'instruments.

Parmi ses créations les plus célèbres, on trouve la série "Tema e Variazioni", où un même motif, comme le visage de Lina Cavalieri, est décliné en centaines de variations. Cette obsession pour la répétition et la transformation des motifs témoigne de sa capacité à transformer des objets utilitaires en véritables œuvres d'art. Le paravent présenté constitue ainsi l'une des rares créations où Fornasetti combine simultanément le décor d'instruments de musique et celui des oiseaux, illustrant sa maîtrise de la composition et son imagination inventive.

L'influence de Fornasetti dépasse largement l'Italie : son style, mêlant humour, poésie et sophistication graphique, continue d'inspirer le design contemporain et l'art décoratif international. Il montre que chaque objet peut être à la fois utile, narratif et profondément artistique, faisant de lui une figure incontournable du design du XX^e siècle.

192. **Piero FORNASETTI (1913-1988)**

Lampe « Obélisque » en métal sérigraphié, réflecteur en Perspex

Étiquette au revers « Fornasetti Milano Made in Italy »

Vers 1950

H : 60,5 cm

Bibliographie

Patrick Mauriès, « Fornasetti », Thames and Hudson, Paris, 1991, modèles similaires reproduits p. 108.

2 500 / 3 500 €





193. **Piero FORNASETTI (1913-1988)**

Paravent «Strumenti Musicali & Uccelli» à quatre feuilles en bois laqué et décors lithographiés recto-verso d'oiseaux en cage et d'instruments de musique

Vers 1953

H : 142 cm

Bibliographie

Patrick Mauriès, Fornasetti, Thames & Hudson, 1991, modèles à rapprocher de ceux reproduits pages 166 et 266.

6 000 / 8 000 €





194. Travail 1960-1970

Lampe de forme libre en céramique émaillée noire figurant une femme stylisée
H : 49 cm

800 / 1 200 €



195. Sori YANAGI (1915-2011)

Paire de tabourets modèle « Elephant » en fibre de verre teinté noire
Édition Kotobuki
Vers 1954
H : 33 cm / L : 43 cm / P : 43 cm

Provenance

Collection de Monsieur et Madame M, Paris

Bibliographie J. Barsac, Charlotte Perriand. L'œuvre complète, volume 4, 1968-1999, Ed. Norma, Paris, 2019, modèle reproduit p. 77, 108, 146, 158, 374, 392, 393

J. Barsac, Charlotte Perriand : une architecte en montagne, Ed. Norma, Paris, 2023, modèle reproduit p. 174, 208, 420

1 000 / 1 500 €

196. Sori YANAGI (1915-2011)

Tabouret modèle « T-0521 » dit « Butterfly » en placage de palisandre et laiton
Édition Tendo Mokko
Vers 1954
H : 39 cm / L : 42 cm / P : 31 cm

Provenance

Collection de Monsieur et Madame M, Paris

Bibliographie

- Design : Sori Yanagi's works, and philosophy, 1983, modèle reproduit p. 91

Design Japonais 1950-1995, catalogue d'exposition, Éditions du Centre Pompidou, 1996, modèle reproduit p. 65

- Aujourd'hui Art et Architecture, n° 11 01 1957

800 / 1 200 €



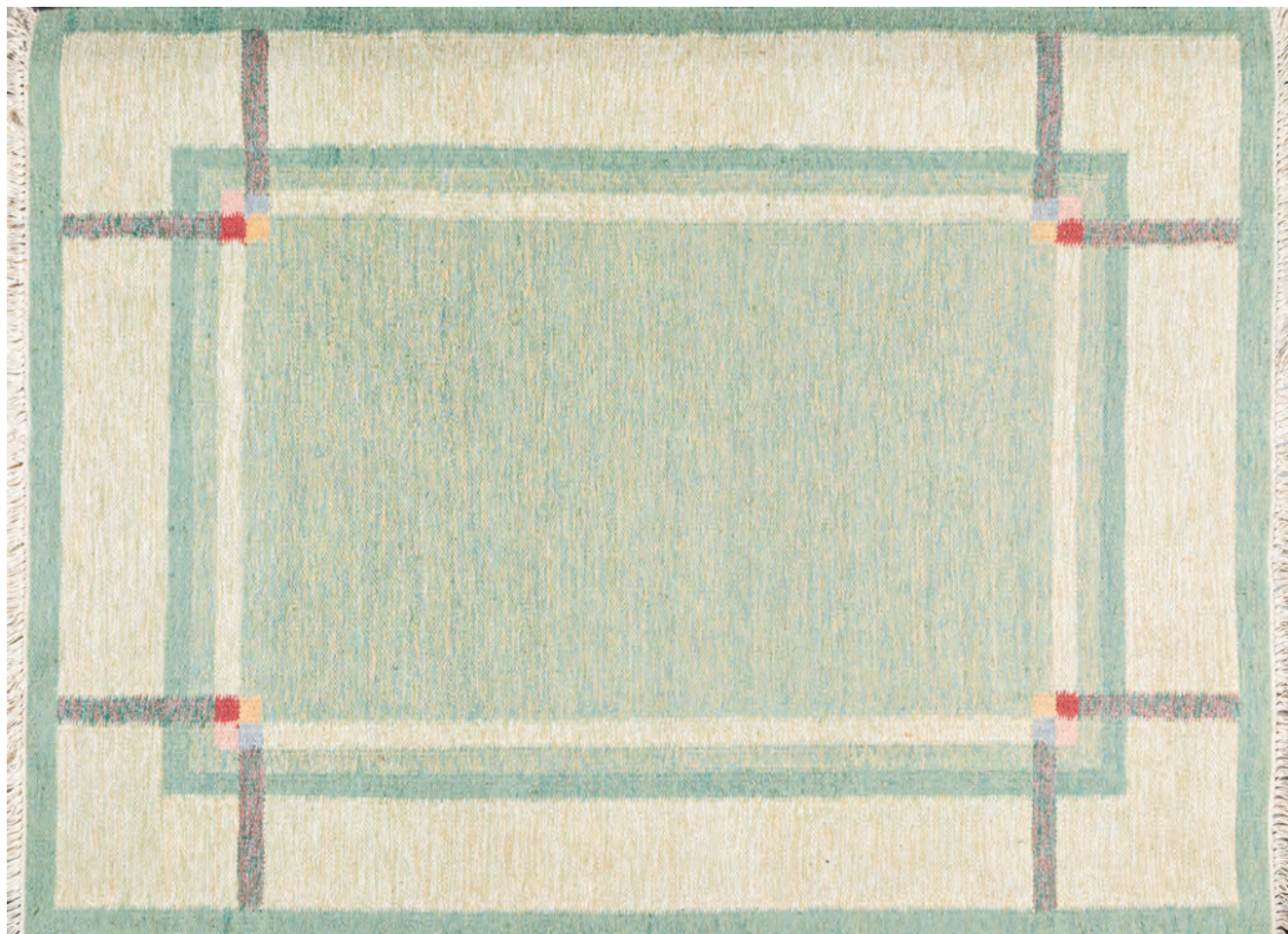
197. Arne VODDER (1926-2009)
 Paire de fauteuils modèle « 62A » en palisandre, garniture de cuir noir
 Edition Sibast
 Vers 1960
 H : 80 cm / L : 62 cm / P : 50 cm

800 / 1 200 €



198. Travail SCANDINAVE
 Tapis en laine à décor géométrique à nuances de verts
 Vers 1960
 192 cm x 146 cm

500 / 800 €



Finn Juhl (1912–1989)

Figure emblématique du design scandinave, Finn Juhl fut le premier créateur danois à obtenir une reconnaissance internationale et à faire rayonner le design danois à travers le monde. Architecte de formation, il étudie à l'Académie royale des beaux-arts de Copenhague, où il collabore avec l'architecte Vilhelm Lauritzen. Bien qu'il n'ait jamais reçu de formation officielle en design, Juhl se définit comme un autodidacte passionné, un aspect qu'il revendiquera toute sa vie.

À la fin des années 1930, il commence à concevoir du mobilier pour son usage personnel. En 1945, il fonde sa propre agence et attire rapidement l'attention grâce à des créations audacieuses, au style sculptural et expressif, qui tranchent avec les lignes plus rigides du fonctionnalisme alors dominant. Sa collaboration avec le maître ébéniste Niels Vodder lui permet de présenter ses œuvres au Salon annuel de l'ébénisterie de Copenhague, où son approche, influencée par l'art moderne et abstrait, se distingue nettement. Contrairement à la tradition rationaliste de l'École Klint, Finn Juhl accorde autant d'importance à la forme artistique qu'à la fonction, donnant à ses meubles une dimension presque sculpturale.

Ses créations les plus célèbres, telles que le Fauteuil 45 (1945) et le Chieftain Chair (1949), illustrent parfaitement son style : des formes organiques, des accoudoirs élégants et un équilibre harmonieux entre bois et textile. Ces pièces témoignent d'une recherche constante d'esthétique et de confort, alliant savoir-faire artisanal et sensibilité artistique.

En 1951, Juhl connaît un tournant décisif lorsqu'il est choisi pour concevoir la salle du Conseil de tutelle du siège des Nations Unies à New York. Ce projet lui vaut une reconnaissance mondiale et marque le véritable point de départ de la notoriété internationale du design scandinave. Grâce à lui, une nouvelle génération de designers et d'architectes danois s'ouvre les portes du marché américain.

Au fil de sa carrière, Finn Juhl a collaboré avec de grands éditeurs tels que Hansen & Sørensen, France & Daverkosen, Baker Furniture, France & Søn et bien sûr Niels Vodder. Aujourd'hui, Finn Juhl est considéré comme l'un des dix plus grands noms du design scandinave. Son œuvre, à la croisée de l'art et de la fonctionnalité, continue d'inspirer les designers contemporains et demeure un symbole intemporel du modernisme humaniste danois.



199. **Finn JUHL (1912-1989)**
Paire de fauteuils modèle « Bwana » en
teck, garniture de cuir noir
Edition France and Sons
Vers 1960
H : 92 cm / L : 88 cm / P : 80 cm
3 000 / 5 000 €





200. Arne VODDER (1926-2009)

Bureau en palissandre modèle « Président » à deux caissons ouvrant
par cinq tiroirs

Edition Sibast

Vers 1960

H : 74 cm / L : 203,5 cm / P : 90 cm

3 000 / 5 000 €





201. Arne VODDER (1926-2009)

Enfilade à façade galbée en placage de palissandre, ouvrant par quatre portes coulissantes

Edition H.P.Hansen

Vers 1960

H : 80 cm / L : 200 cm / P : 52 cm

2 000 / 3 000 €





202



203



204



205

202. Travail Moderniste

Paire de chenets en fer forgé

H : 23 cm / L : 12 cm / P : 35 cm

200 / 300 €

203. Poul KJAERHOLM (1929 - 1980)

Suite de trois tables gigognes modèle « PK71 », structure en acier et plateau amovible en acrylique blanc

Editées par Kold Christensen

Dessinées en 1957

H : 29 cm / L : 28 cm / P : 28 cm

Provenance

Collection de Monsieur et Madame M, Paris

Bibliographie

- Poul Kjaerholm, Arkitektens Forlag 1999, modèle reproduit pages 96-97.

- « The furniture of Poul Kjaerholm, catalogue raisonné », Michael Sheridan, Gregory, R. Miller & Co, pages 108 et 109.

300 / 500 €

204. Eero SAARINEN (1910-1971)

Table de salle à manger, plateau circulaire en marbre blanc veiné reposant sur un piétement tulipe en fonte d'aluminium recouvert de rislan blanc

Edition KNOLL INTERNATIONAL

H : 72 cm / Diam : 120 cm

800 / 1 200 €

205. Eero SAARINEN (1910-1971)

Suite de six chaises pivotantes modèle tulipe en fonte d'aluminium recouverte de rislan blanc, garniture de sky blanc

Edition KNOLL INTERNATIONAL

H : 80 cm / L : 49 cm / P : 48 cm

600 / 800 €

206. Travail Moderne

Important lustre à dix-huit lumières en
métal doré et cuir noir

H : 212 cm / Diam : 110 cm

2 000 / 3 000 €



207. Michel DUCAROY (1925-2009)

Paire de grandes chauffeuses modèle
« Togo » en mousse recouverte de velours
beige

Edition ancienne Ligne Roset

H : 70 cm / L : 125 cm / P : 105 cm

2 500 / 3 500 €



208. Yonel LÉBOVICI (1937-1998)

Porte-cigarettes en acier, formé de onze éléments parallélépipédiques, creusés de cannelures internes, maintenus par des ressorts, extrémités obturées par des viroles circulaires

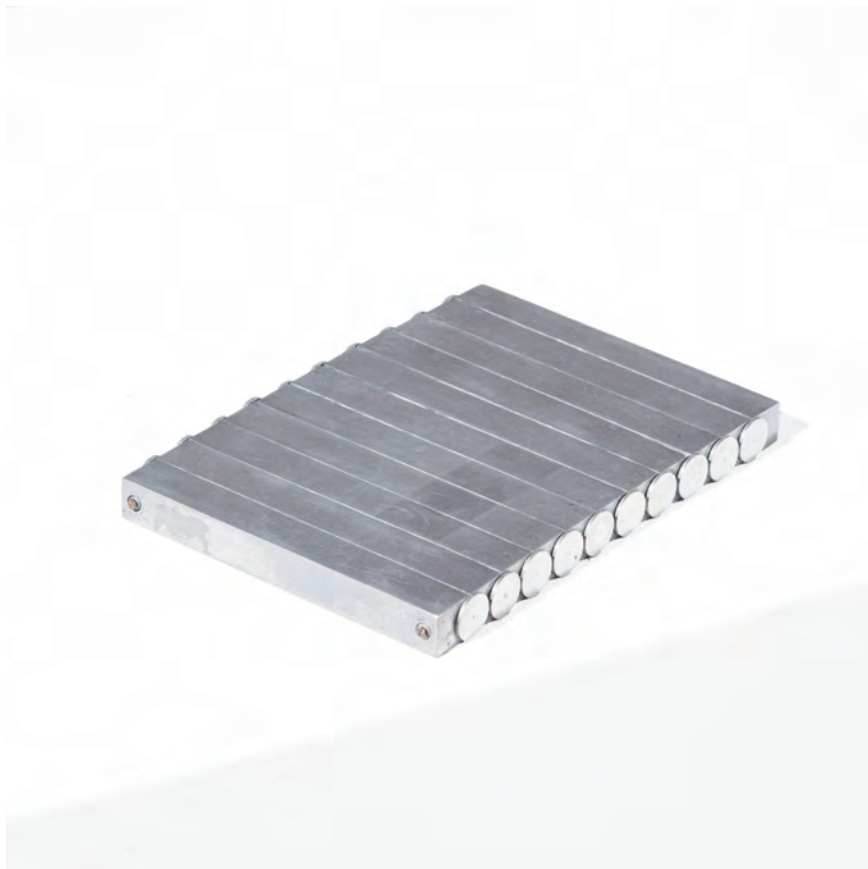
Vers 1970

L : 14,5 cm / L : 10 cm

Bibliographie

« Yonel Lebovici, 1937-1998 », Delphine et Yorane Lebovici, catalogue de l'exposition, Paris, modèle similaire reproduit p. 35.

800 / 1 200 €



209. Yonel LÉBOVICI (1937-1998)

Porte courrier modèle « Ressort » en métal tubulaire chromé

Vers 1969

H : 12 cm / L : 29 cm / P : 20 cm

Bibliographie

Delphine et Yorane Lebovici, Yonel Lebovici Catalogue de l'exposition, YP Art Expo, Paris, 2003, modèle reproduit p. 39

250 / 350 €



210. Marc NEWSON (Né en 1963)

Chauffeuse modèle « Embryo Chair » piètement en aluminium,
garniture en Néoprène

Édition Idée Japon

Vers 1988

H : 80 cm / L : 83 cm / P : 80 cm

Bibliographie

Alice Rawsthorn, « Marc Newson », Booth-Clibborn, 1999, modèle
similaire reproduit p. 26 et 29

3 000 / 5 000 €



211. Maria PERGAY (1930-2023)

Table de salle à manger, doubles plateaux ovales en verre enserrant une plaque en métal chromé découpée, l'ensemble repose sur un piétement central en plexiglas

Vers 1970

H : 72 cm / L : 180 cm / P : 120 cm

(Eclats au verre)

Bibliographie

Suzanne Demisch et Stéphane Danant, Maria Pergay Complete Works 1957-2

, Edition Damiani, Bologna, 2011, variantes de notre modèle reproduites p. 190 et 268.

8 000 / 12 000 €





212. **Guy de ROUGEMONT (1935-2021)**
Acrylique sur toile
Signée et datée « Rougemont 1966 »
92,5 x 60 cm
5 000 / 8 000 €

213. Ettore SOTTsass (1917-2007)

Lampe modèle « Tahiti » en métal laqué rouge, rose, jaune et marron, reposant sur une base en stratifié noir et blanc
Plaque de l'éditeur « Memphis Milano »
H : 68 cm

Bibliographie

Alberto Bassi, La Luce Italiana, Electra, 2003, p. 146

1 200 / 1 500 €



214. Kwok HOI CHAN (1939-1990)

Paire de chauffeuse modèle « Kaïdo »,
structure en métal garnit de mousse recou-
verte de tissu rouge
Edition STEINER
Vers 1968
H : 66 cm / L : 62 cm / P : 86 cm

800 / 1 200 €

215. Ettore SOTTASS (1917-2007)

Suspension modèle « Quisisiana » en métal laqué polychrome

Edition Memphis

Première édition, vers 1981

H : 110 cm

Bibliographie

Guy Bloch-Champfort et Patrick Favardin, Designers et Créateurs des années 80-90, Norma Editions, Paris, 2022, modèle reproduit dans l'appartement de Karl Lagerfeld pages 214-215

3 000 / 5 000 €

**216. Gaetano PESCE (1939-2024)**

Fauteuil UP 5 dit « Donna » et Pouf UP 6 en mousse polyuréthane recouverte de tissu noir

Dimension fauteuil : H : 100 cm / L :

115 cm / P : 123cm

Dimension Pouf : 60 cm ; Longueur cordon 140 cm

(Salissures et Usures)

Bibliographie

- Giuliana Gramigna, Repertorio del Design Italiano 1950-2000, Volume I, Umberto Allemandi & C, 2003, modèle similaire reproduit p. 155.

- Catalogue d'exposition, Italy the new domestic landscape, Emilio Ambasz, 1972, modèle similaire reproduit p. 98.

1 500 / 2 500 €



217. Paul-Etienne SAIN (1904-1995)

Panneau rectangulaire en bois laqué vert à décor de motifs abstraits et d'incrustations de métal

Signé et titré en bas à droite « Paul Etienne Sain Materiam superhabat Opus »

Vers 1970

120 x 100 cm

500 / 800 €



218. Travail MODERNE

Lampe de bureau de forme cylindrique en résine fractale verte
H : 38 cm

300 / 500 €



219. MAISON CHARLES

Lampe modèle « Thèbes » en laiton doré et métal à décor de trois feuilles de papyrus reposant sur une base rectangulaire et agrémentée d'un double réflecteur ondulé en laiton à patine brune
Signée « Charles Made in France »

Vers 1980

H : 77,5 cm / L : 45 cm

500 / 800 €



220. MAISON CHARLES

Lampe de table en laiton doré agrémentée d'un œuf d'autruche
Signée « Charles Made in France »

Vers 1980

H : 63 cm / Diam : 33 cm

300 / 500 €



221. Carlo NASON (Né en 1935)
Suspension constituée de six pétales et un globe en verre fumé de Murano, structure en métal
Vers 1970
H : 41 cm / Diam : 55 cm
500 / 800 €



222. FONTANA ARTE / Gae AULENTI (1927-2012) et Pier Giacomo CASTIGLIONI (1913-1968)
Lampe modèle "Nina" en verre teinté bleu et argenté à réflecteur orientable
Edition Fontana Arte
Vers 1900-2000
H : 51 / Diam : 37 cm
200 / 300 €

223. FRATELLI REGUITTI, éditeur
Suite de douze fauteuils en bois naturel de forme géométrique. Garniture de tissu gris.
Vers 1960-1970
H : 70 cm / L : 52 cm / P : 52 cm
1200 / 1 500 €





224. **Gaetano PESCE (1939-2024)**
Applique « Round » en résine polyuréthane à nuances bleues
Numérotée 1
Modèle de la série Nobody's perfect, créé en 2002
Edition Fish Design
Diam : 85 cm

2 000 / 3 000 €





225. Gaetano PESCE (1939-2024)

Rare fauteuil modèle « King » en résine de polyuréthane bicolore présentant une structure formant piétement et dossier formée de lames découpées et courbées de hauteurs et largeurs différentes figurant un arc de cercle et fixées à des cordelettes tendues

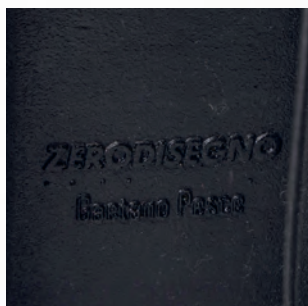
Assise accueillant un coussin

Modèle de la série Nobody's perfect, créé en 2002

Edition Zero Disegno

H : 109 cm / L : 108 cm / P : 75 cm

4 000 / 6 000 €





226. Franco PEGONZI (né en 1939)

Importante sculpture en métal peint polychrome représentant un arbre

Signé et daté 2009

H : 274 cm / l : 94 cm / P : 75 cm

1 500 / 2 000 €



227. Ludwig MIES VAN DER ROHE (1886-1969)

Day bed modèle « Barcelona », structure en bois et métal chromé,
garniture de cuir crème

Edition KNOLL

H : 43 cm / L : 200 cm / P : 96 cm

800 / 1 200 €



228. **Cesare LEONARDI (1935-1921) et Franca STAGI (1937-2005)**
Chaise longue modèle « Dondolo Totale », en fibre de verre laquée
blanche
Edition Elco
Vers 1969
H : 78 cm / L : 175 cm / P : 40 cm

Bibliographie

- Domus 472 (mars 1969), p. 32
- Giuliana Gramigna, Repertorio 1950-1980, Arnoldo Mondadori Editore, Milano, 1985, modèle reproduit p. 290
- Emilio Ambasz, The New Domestic Landscape, The Museum of Modern Art, New York 1972, modèle reproduit p. 27

6 000 / 8 000 €



229. Travail MODERNE

Sculpture en bronze patiné

Cachet circulaire du fondeur Landovski
fondeur Paris, numérotée 1/8, signée « FG »
et datée 2006

H : 40,5 cm

1 000 / 1 500 €



230. Travail 1950

Suite de deux sculptures en bronze à patine
médaille et brune

Une porte le cachet « Blanchet fondeur » et
annotée EA 1

Fonte d'édition ancienne, sur l'une et les
deux signées « ZM »

H : 20 cm

800 / 1 200 €

231. Charles ZUBLENA (1910-1979)
 Balançoire modèle « Alligator » en fibre de
 verre blanche
 Édition les plastiques de Bourgogne
 Vers 1970
 H : 50 cm / L : 188 cm

600 / 800 €



232. Pucci DE ROSSI (1947-2013)
 Armoire lumineuse modèle « Robespierre »
 en placage de teck, filets de laiton et laiton
 et aluminium
 Pièce unique créé en 2004
 222 × 100 × 69 cm

Bibliographie

J.-Long Gaillemain & Collectif, « Pucci de
 Rossi », Ed. Norma, Paris, 2017, ce modèle
 reproduit pp. 324-325

3 000 / 5 000 €



233. Christian ASTUGUEVIEILLE (Né en 1946)

Divinité

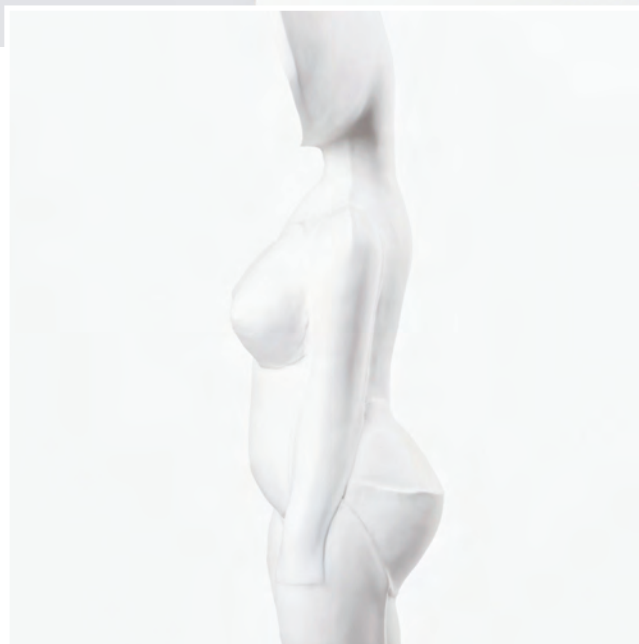
Sculpture en biscuit

Coédition Domeau et Peres et la Manufacture Nationale de Sèvres

Signée, numérotée 9/9 et datée 2019

H : 75 cm / L : 29 cm / P : 18 cm

10 000 / 15 000 €





234. Erwan (Né en 1976) et Ronan (Né en 1971) BOUROLLEC
 Bureau rectangulaire en chêne teinté noir, sous-main en cuir noir,
 piétement compas
 Porte une plaque Prototype 3/3, Domeau & Pérès éditeurs
 2003
 H : 76,5 cm / L : 145 cm / P : 53,5 cm

Bibliographie

- Domeau et Pérès Design, Dix années de création, Bernard Chauveau Editeur, Paris, 2004, modèle reproduit p. 75
- Katia Baudin, Domeau et Pérès, De l'idée à la forme. Dialogues entre Design et Artisanat, Kunstmuseen Krefeld, Berlin, 2020, modèle reproduit p. 66, 67 et 108

6 000 / 8 000 €





235. Pedro GALDON (né en 1975)

Paire d'appliques murales modèle « Muga »
en grès sablé
Signées « Gal »

Pièces uniques, vers 2020

H : 49 cm / l : 36 cm / P : 13 cm

1 200 / 1 500 €

236. Olivier GAGNÈRE (Né en 1952)

Table de salle à manger en chêne à
plateau rectangulaire marqueté et chants
en chêne massif arraché, pieds fuselés en
chêne massif arraché à la gouge et termi-
nés par un haut sabot en bronze doré
Vers 1991

H : 72 cm / L : 240 cm / P : 90 cm

(Manque deux traverses)

Provenance

- Ancienne collection de Me Maurice
Rheims

- Collection particulière, Paris

500 / 800 €



Gros & Delettrez

Maison de ventes aux enchères



TABLEAUX MODERNES

Jeudi 11 décembre 2025
Gros & Delettrez | Rive Gauche



Gros & Delettrez

Maison de ventes aux enchères



Décembre 2025
Gros & Delettrez - 6°

Pour accéder directement à notre catalogue en ligne depuis votre smartphone, vous pouvez scanner ce QR code :



Pour retrouver l'intégralité de notre catalogue
et l'accès aux ordres d'achat, rendez-vous sur
www.gros-delettrez.com
ainsi que sur
Drouot Live et Interenchères



Retrouvez-nous sur
Instagram : **@grosetdelettrez**

Crédits

Photographies

Adrien Alleaume

Graphisme / mise en page

Lilith E. Laborey

Imprimerie

Art d'Imprimer/STIPA

Envoyez vos ordres d'achat à :

Gros & Delettrez

Maison de ventes aux enchères

22, rue Drouot – 75009 Paris

+ 33 (0) 1 47 70 83 04

contact@gros-delettrez.com

www.gros-delettrez.com

Maison de ventes aux enchères

Ordre d'achat Absentee bid form

--

(ne pas remplir)

☐ Ordre d'achat Absentee bid☐ Enchère par téléphone Telephone bid

Références carte bancaire

□

☐

Cryptogramme Security code

SIGNATURE

CW n° 2002-033

Toutes les spécialités All topics

[illegible]

CONDITIONS GÉNÉRALES DE VENTE

COMMISSION ACHETEUR

L'acquéreur paiera à l'ordre de GROS & DELETTREZ, en sus du prix d'adjudication, une commission acheteur de 30 % TTC.
* lots en importation temporaire soumis à 5,5 % ht de frais additionnels

CONDITIONS ET INFORMATIONS DESTINÉES AUX ACHETEURS

La vente est soumise à la législation française et aux conditions imprimées dans ce catalogue. Il est important de lire les conditions qui suivent. Des informations utiles sont données sur la manière d'acheter aux enchères. Notre équipe se tient à votre disposition pour vous renseigner et vous assister.

T.V.A.

La TVA ne sera remboursée que sur les frais de vente, aux personnes non résidentes de l'Union Européenne à condition qu'elles en fassent la demande écrite au service comptable dans un délai de 3 mois après la vente, et sur présentation de l'exemplaire 3 du document douanier d'exportation (DAU) sur lequel GROS & DELETTREZ devra figurer comme expéditeur et l'acheteur comme destinataire. L'exportation doit intervenir dans les délais légaux.

RÉGLEMENTATION CITES

Δ: Les documents fournis par l'étude «Gros et Delettrez» pour les articles CITES d'espèces inscrites aux annexes A, B ou C du règlement CE338/97 sont valables uniquement dans l'UE. Toutes les sorties vers un pays tiers doivent faire l'objet d'une demande de permis d'exportation ou de réexportation auprès de l'organe de gestion CITES du lieu de résidence de l'acheteur. Nous vous conseillons de vous mettre en rapport avec l'organe de gestion CITES du pays de destination, afin d'avoir confirmation de la possibilité d'importer ces articles. Certains pays peuvent interdire la délivrance des documents pour des raisons propres à leurs législations. Ces démarches sont à effectuer par l'acheteur et restent à sa charge. Contacter Gros & Delettrez pour plus d'informations.

AVANT LA VENTE

Caractère indicatif des estimations

Les estimations sont fournies à titre indicatif. Toute offre dans la fourchette de l'estimation basse et de l'estimation haute a des chances raisonnables de succès. Nous vous conseillons toutefois de nous consulter avant la vente car les estimations peuvent faire l'objet de modifications. Les estimations figurant dans le catalogue de vente ne comprennent pas la commission acheteur.

L'état des lots

Nous sommes à votre disposition pour vous fournir un rapport détaillé sur l'état des lots. Tous les biens sont vendus dans l'état dans lequel ils se trouvent au moment de la vente avec leurs imperfections ou défauts. Les dimensions, les couleurs et les poids des objets sont donnés à titre indicatifs et ne sont pas contractuels. Aucune réclamation ne sera possible relativement aux restaurations d'usage et petits accidents. Il est de la responsabilité de chaque futur enchérisseur d'examiner attentivement chaque lot avant la vente et de se fier à son propre jugement afin de prendre connaissance de ses caractéristiques et de ses éventuelles réparations ou restaurations. Il ne sera admis aucune réclamation une fois l'adjudication prononcée.

[Montres et bijoux]

- Les cadrans restaurés ou repeints, constituant une mesure conservatoire et non un vice, ne seront pas signalés. L'état des bracelets ainsi que l'étanchéité des montres à fond visé ne sont pas garantis, ainsi que l'authenticité des boucles déployantes ou des boucles à ardillons. Il est à noter que la plupart des montres résistantes à l'eau ont été ouvertes pour identifier le type et la qualité du mouvement.
- On ne peut garantir que ces montres soient encore résistantes à l'eau et il est conseillé à l'acheteur de consulter un horloger avant d'utiliser l'objet.
- Les dimensions des montres sont données à titre indicatif.
- L'absence d'indication de restauration ou d'accident n'implique nullement qu'un bijou soit exempt de défaut.
- Les pierres précieuses et fines peuvent avoir fait l'objet de traitements destinés à les mettre en valeur. (Ex.: huilage des émeraudes, traitement thermique des rubis et des saphirs, blanchissement des perles).
- Ces traitements sont traditionnels et admis par le marché international du bijou.
- Vu la recrudescence des nouveaux traitements, les pierres présentées pendant la vente sans certificats sont vendues sans garantie quant à un éventuel traitement.

- Il est précisé que l'origine des pierres et la qualité (couleur et pureté des diamants) reflètent l'opinion du laboratoire qui émet le certificat. Il ne sera admis aucune réclamation si un autre laboratoire émet une opinion différente, et ne saurait engager la responsabilité du commissaire-priseur et de l'expert.
 - Les bijoux annoncés dans notre catalogue en or jaune ou or gris sans mention de titrage sont toujours en or 18k, c'est-à-dire 750 ‰ - Or 14k: 585 ‰ - Or 9k: 375 ‰.
- [Tableaux]
- Le ré-entoilage, le parquetage ou le doublage constituant une mesure conservatoire et non un vice ne seront pas signalés. Les dimensions sont données à titre indicatif.

Exposition avant la vente

L'exposition précédant la vente est ouverte à tous. GROS & DELETTREZ s'efforce d'exposer les objets de la manière la plus sûre dans un souci de sécurité. Toute manipulation d'objet non supervisée par la société GROS & DELETTREZ se fait à votre propre risque.

LES ENCHÈRES

Les enchères peuvent être portées en personne, par téléphone ou par l'intermédiaire d'un tiers. Les enchères seront conduites en euros. Un convertisseur de devises pourra être visible pendant les enchères à titre purement indicatif, seul le prix en euros faisant foi.

Comment enchérir en personne

Pour enchérir en personne dans la salle, il est recommandé de se présenter auprès de la société GROS & DELETTREZ avant que la vente aux enchères ne commence. Chaque enchérisseur devra s'enregistrer auprès de la société GROS & DELETTREZ avant la vacation en fournissant ses coordonnées et des garanties bancaires. Il se verra ensuite attribué un numéro d'enchérisseur nécessaire pour la vente. S'il existe le moindre doute concernant le prix ou l'acheteur, attirez immédiatement l'attention de la personne habilitée à diriger la vente.

Mandat à un tiers enchérisseur

Si vous enchérissez pendant la vente, vous le faites à titre personnel et nous pouvons vous tenir pour le seul responsable de cette enchère, à moins de nous avoir préalablement avertis que vous enchérissiez au nom et pour le compte d'une tierce personne en nous fournissant un mandat régulier que nous aurons enregistré.

ORDRES D'ACHAT

Si vous ne pouvez pas assister à la vente nous serons heureux d'exécuter des ordres d'achat donnés par écrit à votre nom. Ce service est gratuit et confidentiel. Les lots sont achetés au meilleur prix, en respectant le prix de réserve et les autres enchères. Dans le cas d'ordres identiques, le premier arrivé aura la préférence. Indiquez toujours une limite à ne pas dépasser, les offres illimitées ou d'«achat à tout prix» ne seront pas acceptées. Les ordres d'achat doivent être donnés en euros. Vous trouverez à la fin de ce catalogue un formulaire d'ordre d'achat.

Les ordres écrits peuvent être :

- Envoyés par e-mail : contact@gros-delettrez.com
 - Remis au personnel sur place.
- Vous pouvez également laisser des ordres d'achat par téléphone mais ceux-ci doivent être confirmés par écrit avant la vente. Afin d'assurer un service satisfaisant aux enchérisseurs, il vous est demandé de vous assurer que nous avons bien reçu vos ordres d'achat au moins 24h avant la vente.

Enchérir à distance

- Si vous ne pouvez être présent le jour de la vente aux enchères, vous pouvez enchérir directement :
- par téléphone. Etant donné que le nombre de lignes téléphoniques est limité, il est nécessaire de prendre des dispositions au moins 24h avant la vente pour obtenir ce service dans la mesure des disponibilités techniques. Nous vous recommandons également d'indiquer un ordre d'achat de couverture que nous pourrions exécuter en votre nom au cas où nous serions dans l'impossibilité de vous joindre.
 - sur nos plateformes en ligne («Live» et «Online») partenaïres :
 - > Drouot Digital : 1,5 % HT de frais supplémentaires
 - > Invaluable : 3 % HT de frais supplémentaires

LA VENTE

Conditions de vente

Comme indiqué ci-dessus, la vente aux enchères est régie par les règles figurant dans ce catalogue. Quiconque a l'intention d'enchérir doit lire attentivement ces conditions. Elles peuvent être modifiées par affichage dans la salle des ventes ou par annonces faites par la personne habilitée à diriger la vente.

Accès aux lots pendant la vente

Par mesure de sécurité, l'accès aux lots sera interdit pendant la vente.

Déroulement de la vente

L'ordre du catalogue sera suivi pendant la vente. Les enchères commencent et se poursuivent au niveau que la personne habilitée à diriger la vente juge approprié. Celle-ci se réservant le droit d'enchérir de manière successive ou en réponse à d'autres enchères, et ce au nom et pour le compte du vendeur à concurrence du prix de réserve.

APRÈS LA VENTE

Résultats de la vente

Si vous voulez avoir des renseignements sur les résultats de vos ordres d'achat, veuillez contacter : GROS & DELETTREZ : +33 1 47 70 83 04
www.gros-delettrez.com

Paiement

Le paiement doit être effectué immédiatement après la vente. Le paiement peut être effectué :

- En espèces en euro dans les limites suivantes : 750 euros pour les commerçants. 1 000 pour les particuliers français. 10 000 euros pour les particuliers n'ayant pas leur domicile fiscal en France sur présentation d'une pièce d'identité et justificatif de domicile.
- Par carte de crédit visa ou mastercard.
- Par virement en euro sur le compte : GROS ET DELETTREZ : 22 rue Drouot - 75009 Paris
Domiciliation : BNP PARIBAS A CENTRALE
Code banque : 3 0004
Code agence : 00828
N°compte : 00011087641
Clé RIB : 76
IBAN : FR76 3 000 4008 2800 0110 8764 176
BIC : BNPAFRPPAC
Siret : 440 528 230 00012
APE 741A0
N° TVA Intracommunautaire : FR 54 440 528 230

Enlèvement des achats

Les achats ne pourront être enlevés qu'après leur paiement. Tous les lots pourront être enlevés pendant ou après la vacation sur présentation de l'autorisation de délivrance du service comptable de la société GROS & DELETTREZ. Nous recommandons vivement aux acheteurs de prendre livraison de leurs lots après la vente. Excepté pour les ventes de bijoux et de mode, l'étude se réserve la possibilité que les lots descendent au Magasinage de Drouot (service payant).

Exportation des biens culturels

Des certificats d'exportation pourront être nécessaires pour certains achats et, dans certains cas, une autorisation douanière pourra être également requise. L'état français a faculté d'accorder ou de refuser un certificat d'exportation au cas où le lot est réputé être trésor national. GROS & DELETTREZ n'assume aucune responsabilité du fait des décisions administratives de refus de certificats pouvant être prises. Sont présentées ci-dessous les catégories d'œuvres ou objets d'art et les seuils de valeur respectifs au-dessus desquels un certificat pour un bien culturel peut être requis pour que le lot puisse sortir du territoire français :

- Meubles et objets d'ameublement, tapis, tapisseries, horlogerie ayant plus de 50 ans d'âge : 100 000 euros.
- Livres de plus de 100 ans d'âge : 50 000 euros.
- Estampes, gravures, sérigraphies et lithographies originales et affiches originales ayant plus de 50 ans d'âge : 20 000 euros.
- Incunables et manuscrits, y compris cartes et partitions : 3 000 euros (vers l'Union Européenne).
- Archives de plus 50 ans d'âge : 300 euros (vers l'Union Européenne).

Droit de préemption

L'état peut exercer sur toute vente publique d'œuvre d'art un droit de préemption sur les biens proposés à la vente, par déclaration du ministre chargé de la culture aussitôt prononcée l'adjudication de l'objet mis en vente. L'état dispose d'un délai de quinze jours à compter de la vente publique pour confirmer l'exercice de son droit de préemption. En cas de confirmation, l'Etat se subroge à l'adjudicataire.



