



BỘ CÔNG AN
CÔNG AN TP. HỒ CHÍ MINH



LÁ CHẦN

KHANH



CẨM NANG PHÒNG CHỐNG MA TÚY THỜI ĐẠI SỐ





CHÀO MỪNG BẠN ĐẾN VỚI

“LÁ CHẮN XANH - CẨM NANG PHÒNG CHỐNG MA TÚY THỜI ĐẠI SỐ”

Công an Thành phố Hồ Chí Minh trân trọng giới thiệu một ấn phẩm đặc biệt - một cẩm nang số được biên soạn tâm huyết với mong muốn trang bị những kiến thức và kỹ năng phòng, chống ma túy một cách hiện đại, trực quan và dễ tiếp cận nhất để cùng bạn và cộng đồng xây dựng một “lá chắn” vững chắc trước hiểm họa ma túy.

Mỗi trang E-book là một bước tiến gần hơn đến sự hiểu biết, cảnh giác và hành động.

“Vì một Thành phố bình yên - Vì tương lai không ma túy!”

KHÁM PHÁ CẨM NANG NGAY



MỤC LỤC

LỜI NÓI ĐẦU

Chương	NHẬN THỨC CHUNG VỀ MA TÚY VÀ TIỀN CHẤT	11
01		
1	Khái niệm, phân loại các chất ma túy và tiền chất	12
1.1	Khái niệm chất ma túy, tiền chất	12
1.1.1	<i>Khái niệm chất ma túy</i>	12
1.1.2	<i>Khái niệm tiền chất</i>	13
1.2	Phân loại các chất ma túy, tiền chất	13
1.2.1	<i>Phân loại các chất ma túy</i>	13
1.2.2	<i>Phân loại tiền chất</i>	15
2	Một số chất ma túy và tiền chất thường gặp	16
2.1	Một số chất ma túy thường gặp	16
2.1.1	<i>Nhóm các chất ma túy gây cảm giác êm dịu, đê mê</i>	16
2.1.2	<i>Nhóm các chất ma túy gây ảo giác</i>	22
2.1.3	<i>Nhóm các chất ma túy gây kích thích</i>	28

2.1.4	<i>Các loại thuốc ngủ có tính gây nghiện</i>	35
2.2	Một số tiền chất thường gặp	37
2.3	Một số loại ma túy “núp bóng”, “trá hình”	43
2.4	Một số loại chất tác hại tương tự ma túy	49
3	Các phương pháp nhận biết chất ma túy và tiền chất	53
3.1	Phương pháp nhận biết chất ma túy	53
3.1.1	<i>Phương pháp nhận biết bằng cảm quan</i>	53
3.1.2	<i>Phương pháp nhận biết bằng thuốc thử</i>	54
3.1.3	<i>Phương pháp nhận biết bằng động vật</i>	55
3.1.4	<i>Phương pháp nhận biết bằng máy móc</i>	56
3.2	Phương pháp nhận biết một số tiền chất ma túy	57

Chương TÁC HẠI CỦA TỆ NẠN MA TÚY

02

1 Đối với bản thân người sử dụng

60

2 Đối với gia đình người nghiện ma túy

63

- 3 Đối với nền kinh tế 65
- 4 Đối với trật tự an toàn xã hội 66

Chương **PHÁP LUẬT VỀ PHÒNG, CHỐNG MA TÚY** 69

03

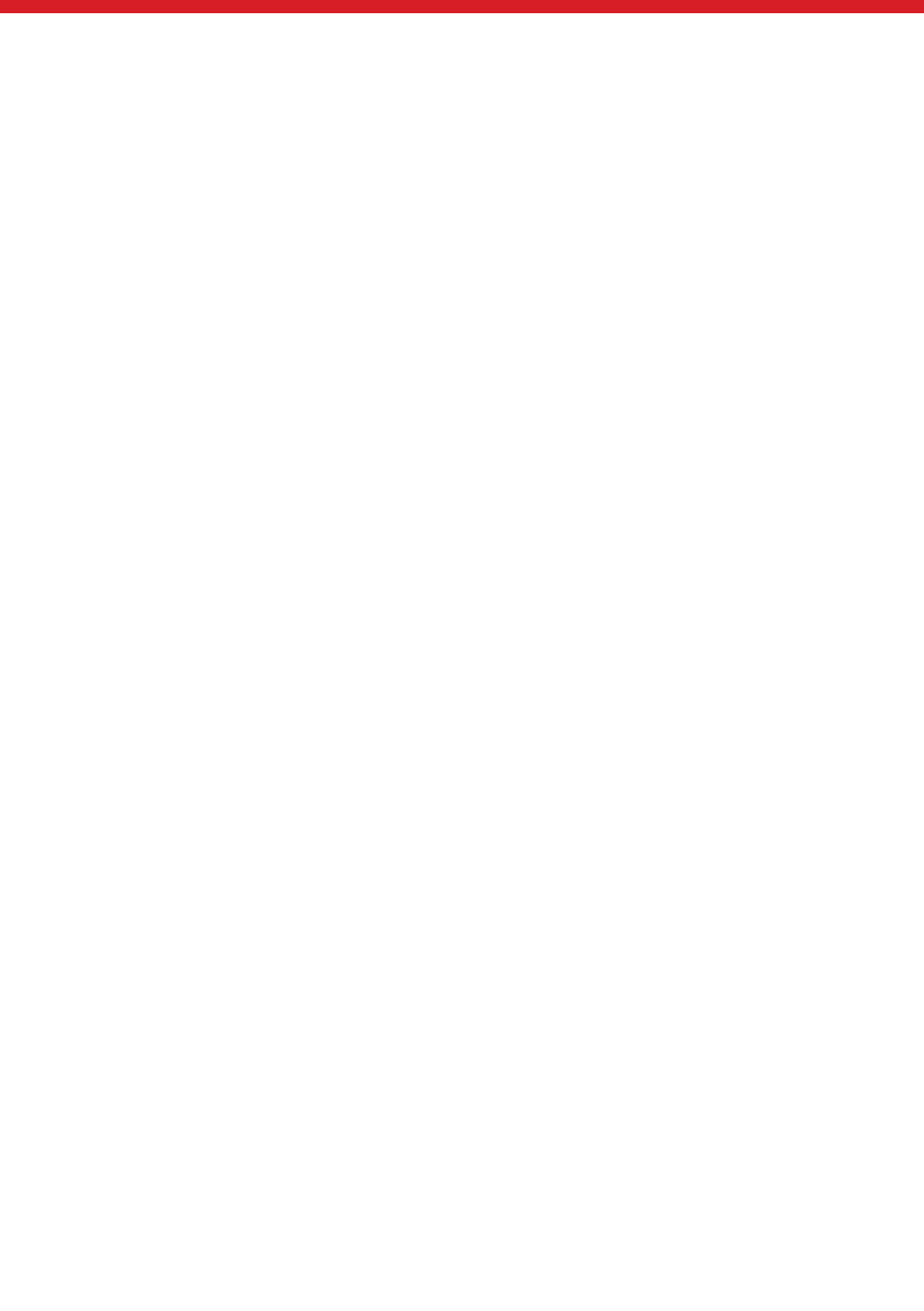
- 1 Các công ước quốc tế về kiểm soát ma túy 70
- 2 Quy định của pháp luật hình sự 72
- 3 Quy định của luật phòng, chống ma túy năm 2021 75
- 4 Quy định của pháp luật hành chính 82

Chương **DẤU HIỆU NHẬN BIẾT NGƯỜI NGHIỆN, NGƯỜI SỬ DỤNG TRÁI PHÉP CHẤT MA TÚY VÀ KỸ NĂNG PHÒNG, TRÁNH** 84

04

- 1 Nhận thức người sử dụng trái phép chất ma túy, người nghiện ma túy 86
 - 1.1 Người sử dụng trái phép chất ma túy 86
 - 1.2 Người nghiện ma túy 87

2	Cách nhận biết người nghiện ma túy, người sử dụng trái phép chất ma túy	95
2.1	Nhận biết thông qua những biểu hiện bên ngoài của người nghiện	95
2.2	Nhận biết người nghiện bằng cách dùng “que chỉ thị màu”	95
2.3	Nhận biết bằng cách xét nghiệm máu	95
3	Nguyên nhân dẫn đến nghiện ma túy, sử dụng trái phép chất ma túy	96
4	Kỹ năng phòng, tránh tệ nạn ma túy	101
Chương 05	THÔNG TIN LIÊN HỆ, HỖ TRỢ KHI CẦN THIẾT	111
1	Thời điểm cần thiết tìm sự hỗ trợ	112
2	Thông tin các cơ sở cai nghiện, trung tâm tư vấn uy tín tại TP. Hồ Chí Minh	115
3	Đường dây nóng hỗ trợ – Kênh kết nối trực tiếp và khẩn cấp	117
	LỜI KẾT	119



Ma túy là chất có nguồn gốc tự nhiên hoặc tổng hợp khi xâm nhập vào cơ thể con người sẽ gây ra tác dụng làm thay đổi trạng thái ý thức, trí tuệ, tâm trạng của người đó. Nếu sử dụng lặp đi lặp lại nhiều lần sẽ làm cho người đó lệ thuộc vào nó, dẫn đến tổn thương và gây nguy hại cho cá nhân, cộng đồng. Tệ nạn ma túy đang là hiểm họa của các quốc gia, dân tộc trên toàn thế giới nói chung và ở Việt Nam nói riêng; là một trong những nguyên nhân chủ yếu làm phát sinh tội phạm, tệ nạn xã hội và lây nhiễm HIV/AIDS. Hậu quả, tác hại do tệ nạn ma túy gây ra ảnh hưởng nghiêm trọng đến sự phát triển kinh tế - xã hội và an ninh, trật tự của đất nước.

Trong những năm qua, tình hình tệ nạn và tội phạm về ma túy trên địa bàn Thành phố Hồ Chí Minh tiếp tục diễn biến phức tạp, có chiều hướng gia tăng và gây nhiều hệ lụy cho trật tự an toàn xã hội. Theo thống kê của các cơ quan chức năng cho biết, tính đến cuối năm 2024, trên địa bàn Thành phố có gần 29 nghìn người nghiện, người sử dụng trái phép chất ma túy, người đang bị quản lý sau cai nghiện có hồ sơ quản lý, khoảng 60% người sử dụng ma túy lần đầu trong độ tuổi từ 15 - 25, cá biệt có nhiều em dưới 16 tuổi. Trong tổng số 93% người sử dụng ma túy tổng hợp thì có tới 70 - 75% người trong độ tuổi 17 - 35 và chiếm tỷ lệ lớn là thanh niên, học sinh, sinh viên.

Một trong những nguyên nhân phổ biến sử dụng trái phép chất ma túy là do thiếu hiểu biết về tác hại của ma túy và pháp luật về phòng, chống ma túy từ đó dễ bị bạn bè dụ dỗ, lôi kéo vào con đường nghiện ngập. Chính vì vậy, để

triển khai quyết liệt, hiệu quả các giải pháp phòng ngừa, ngăn chặn tệ nạn ma túy cần phải đưa nội dung tuyên truyền phòng, chống ma túy vào các chương trình ngoại khoá, chính khoá hoặc lồng ghép trong các tiết học kỹ năng sống, đạo đức, giáo dục công dân, giáo dục chính trị ở tất cả các cấp, các ngành; đồng thời có sự chỉ đạo, thực hiện thống nhất, xuyên suốt từ Thành phố xuống địa phương.

Để có tài liệu phục vụ công tác tuyên truyền nâng cao nhận thức của cán bộ, công chức, viên chức, học sinh, sinh viên... về tác hại và hậu quả của ma túy, trang bị những kỹ năng cần thiết để phòng tránh tệ nạn ma túy; đồng thời cung cấp cho lực lượng Công an cấp cơ sở, các thầy cô giáo, cán bộ phụ trách công tác đoàn, đội, cán bộ làm công tác xã hội trường học làm căn cứ xây dựng các bài giảng tuyên truyền, Công an Thành phố Hồ Chí Minh xây dựng E-book “Lá Chắn Xanh – Cẩm nang phòng chống ma túy thời đại số”.

Nội dung E-book được biên soạn kỹ lưỡng, cập nhật thông tin mới nhất, bao gồm các phần chính:

1. Nhận thức chung về các chất ma túy và tiền chất.
2. Tác hại của tệ nạn ma túy.
3. Pháp luật về phòng, chống ma túy.
4. Dấu hiệu nhận biết người nghiện, người sử dụng trái phép chất ma túy và kỹ năng phòng tránh.
5. Thông tin liên hệ, hỗ trợ khi cần thiết.

Trong công tác tuyên truyền phòng, chống ma túy, cán bộ tuyên truyền cần căn cứ vào đặc điểm tâm sinh lý của lứa tuổi, trình độ nhận thức của đối tượng được tuyên truyền mà lựa chọn nội dung, hình thức, biện pháp tuyên truyền phù hợp. E-book này được thiết kế với nhiều hình ảnh trực quan, video minh họa nhằm giúp người đọc dễ dàng tiếp thu và ghi nhớ thông tin.

Trong quá trình biên soạn tài liệu, không tránh khỏi những tồn tại, thiếu sót nhất định. Chúng tôi mong nhận được sự góp ý của các đồng nghiệp và các bạn đọc để lần tái bản sau có chất lượng hơn.

Chúng tôi xin chân thành cảm ơn!

Công an Thành phố Hồ Chí Minh

CHƯƠNG

01



**NHẬN THỨC CHUNG
VỀ MA TUÝ
VÀ TIỀN CHẤT**

KHÁI NIỆM, PHÂN LOẠI CÁC CHẤT MA TÚY VÀ TIỀN CHẤT

1.1

KHÁI NIỆM CHẤT MA TÚY, TIỀN CHẤT

1.1.1. Khái niệm Chất ma túy

Từ hàng ngàn năm trước Công nguyên, loài người đã phát hiện ra các loại thảo dược để sử dụng với nhiều mục đích khác nhau như chữa bệnh, dùng trong các nghi lễ, tôn giáo, cho các thú vui. Vào đầu thế kỷ 19, con người đã nghiên cứu, chiết xuất và xác định được cấu trúc hóa học của một số chất có trong thảo dược. Năm 1805 một dược sĩ người Đức, có tên là Friedrich W. A. Serturner đã chiết được Morphine từ nhựa thuốc phiện. Vào năm 1860 Albert Niemann cũng đã chiết được Cocaine từ lá cây coca.

Từ điển tiếng Việt: “Ma túy” là tên gọi chung cho tất cả các chất có tác dụng gây trạng thái ngây ngất, đờ đẫn, dùng quen thành nghiện.

Từ điển Bách khoa Công an nhân dân: “Ma túy - thuật ngữ dùng để chỉ các hợp chất có nguồn gốc tự nhiên hoặc tổng hợp được quy định trong các danh mục do Chính phủ ban hành, có tác dụng kích thích, gây ức chế thần kinh hoặc gây ảo giác, khiến người sử dụng bị lệ thuộc vào chúng”.

Tổ chức Y tế thế giới: Ma túy là chất khi đưa vào cơ thể sẽ làm thay đổi chức năng của cơ thể.

Luật phòng, chống ma túy năm 2021 xác định: “Chất ma túy chất gây nghiện, chất hướng thần, được quy định trong danh mục chất ma túy do Chính phủ ban hành”.

*Với phương pháp tiếp cận vấn đề như vậy chúng ta hiểu khái niệm về chất ma túy như sau: **Chất ma túy là các chất gây nghiện, chất hướng thần có nguồn gốc từ tự nhiên hay tổng hợp, được quy định trong danh mục do Chính phủ ban hành, các chất này khi xâm nhập vào cơ thể người sẽ làm thay đổi trạng thái ý thức và sinh lý của người đó, làm cho người sử dụng có thể nghiện và sẽ gây ra những hậu quả nguy hiểm cho người sử dụng và cộng đồng.***

1.1.2. Khái niệm tiền chất

Tiền chất là một khái niệm rất chung, được dùng trong nhiều lĩnh vực, nhất là trong hóa học, sinh hóa, mỹ phẩm. Theo khái niệm chung này, một chất là cần thiết để sản xuất ra chất khác, vật dụng khác thì được coi là tiền chất. Phạm vi nghiên cứu về tiền chất trong giáo trình này đó là những tiền chất sử dụng trong sản xuất chất ma túy.

Công ước của Liên Hợp Quốc về chống buôn bán bất hợp pháp các chất ma túy và chất hướng thần năm 1988, “tiền chất” là các tiểu chất, các hóa chất và chất dung môi được dùng để sản xuất bất hợp pháp các chất ma túy và chất hướng thần.

Từ điển Bách khoa Công an nhân dân năm 2005, “tiền chất” là các hóa chất sử dụng trong quá trình điều chế, sản xuất chất ma túy hay chất hướng thần.

Luật Phòng, chống ma túy năm 2021 quy định: “Tiền chất là các hóa chất không thể thiếu được trong quá trình điều chế, sản xuất chất ma túy, được quy định trong danh mục do Chính phủ ban hành”.

1.2 PHÂN LOẠI CÁC CHẤT MA TUÝ, TIỀN CHẤT

1.2.1. Phân loại các Chất ma túy

Dựa theo nguồn gốc sản xuất ra các chất ma túy

Dựa vào nguồn gốc của nguyên liệu để sản xuất và nguồn gốc của sản phẩm tạo thành các chất ma túy. Người ta chia ra thành ba nhóm chất ma túy:

Các chất ma túy có nguồn gốc tự nhiên:

Là các chất ma túy có sẵn trong tự nhiên có được bằng cách thu hái từ các cây trồng tự nhiên, từ các sản phẩm tách, tinh chế từ các sản phẩm thu hái đó, chưa qua quá trình điều chế, là những ancaliot của một số loài thực vật như cây thuốc phiện, cây coca, cây cần sa. Điển hình cho các chất ma túy thuộc nhóm này là thuốc phiện, morphine, codein, cần sa và các sản phẩm của cần sa, cocaine.

Các chất ma túy có nguồn gốc bán tổng hợp:

Ma túy bán tổng hợp là chất ma túy được điều chế từ các sản phẩm tự nhiên bằng cách cho tác dụng với một số hóa chất để thu được chất

ma túy có tác dụng mạnh hơn chất ma túy ban đầu. Điển hình như morphine (là chất ma túy có trong tự nhiên) cho tác dụng với acetic anhydride (là hóa chất đã được điều chế trong phòng thí nghiệm) để tạo thành chất ma túy bán tổng hợp là heroine. Ngoài ra, còn có một số chất ma túy bán tổng hợp khác như heroine, crack, LSD.

Các chất ma túy có nguồn gốc tổng hợp toàn phần:

Chất ma túy có nguồn gốc tổng hợp toàn phần là các chất ma túy được điều chế bằng phương pháp tổng hợp hóa học toàn phần từ hóa chất được gọi là tiền chất. Các chất ma túy tổng hợp toàn phần có tác dụng nhanh hơn, mạnh hơn ma túy bán tổng hợp. Điển hình như ephedrine là tiền chất được điều chế trong phòng thí nghiệm, cho tác dụng với một số hóa chất khác, để tổng hợp methamphetamine, là một trong những chất ma túy có nguồn gốc tổng hợp toàn phần.

Các chất ma túy bán tổng hợp và tổng hợp toàn phần thường được gọi chung là chất ma túy tổng hợp. Việc phân loại giúp cho cơ quan có chức năng truy nguyên được nguồn gốc sản xuất trái phép chất ma túy nhằm giải quyết tội phạm về ma túy và tệ nạn ma túy.

Dựa vào tác dụng của chất ma túy đối với tâm sinh lý con người

Là cách phân loại các chất ma túy dựa vào các triệu chứng lâm sàng khi chất ma túy xâm nhập vào cơ thể con người. Người sử dụng ma túy có những đặc điểm tâm sinh lý khác với đặc điểm tâm sinh lý của con người bình thường. Đây là cách phân loại phổ biến trong thực tế. Với phân loại này, chia ra các nhóm chất sau:

Nhóm các chất ma túy gây ngủ: Hiện nay có hơn 2.500 loại thuốc ngủ là chế phẩm của Barbiturate. Nhưng trong số đó chỉ có 12 loại thuốc ngủ đặt dưới sự kiểm soát quốc tế theo Công ước về các chất hướng thần năm 1971. Ngoài ra, trong nhóm chất này, còn có methaqualon và mecloqualon. Những người dùng nhiều các chất thuốc ngủ nói trên, thường suy sụp về tinh thần. Đây là những chất có độc tính và tính gây nghiện cao, thuộc chất độc bảng A.

Nhóm các chất ma túy gây ảo giác: Điển hình là Lysergide (LSD), các sản phẩm của cần sa, mescaline, phencyclidin.

Nhóm các chất ma túy gây cảm giác êm dịu, mê mẩn:

Là thuốc phiện và sản phẩm của thuốc phiện.

Nhóm các chất ma túy gây kích thích: Điển hình là cocaine, crack, methamphetamine amphetamine, ecstasy.

Nhóm các chất ma túy an thần:

Chủ yếu là các chất thuộc dẫn xuất của Benzodiazepin, là một nhóm thuốc tân dược tác dụng lên hệ thần kinh trung ương. Điển hình: diazepam, alprazolam, bromazepam, camazepam.

Dựa theo đặc điểm cấu trúc hóa học của các chất ma túy

Đây là cách phân loại ít được sử dụng trong đời sống xã hội nhưng lại được các nhà khoa học, hóa học và dược sĩ rất quan tâm nghiên cứu để chuyển hóa từ chất này thành chất khác và đặc biệt là việc tìm ra các phương pháp giám định các chất ma túy. Điển hình như heroine, morphine là những chất ma túy có cấu tạo hóa học tương đối giống nhau nên các chất này có một số tính chất hóa học tương đối giống nhau và có tác dụng tâm lý cũng giống nhau.

Dựa theo mức độ gây nghiện và khả năng lạm dụng

Nhóm ma túy có hiệu lực cao: Đây là những chất ma túy có độc tính cao, có hoạt tính sinh học mạnh, gây nhiều nguy hiểm cho người sử dụng như heroine, cocaine, ecstasy.

Nhóm ma túy có hiệu lực thấp: Đây là những chất ma túy có độc tính thấp hơn, mức độ hoạt tính sinh học cũng thấp, thường là những chất an thần như diazepam, clordiazepam.

1.2.2. Phân loại tiền chất

Dựa vào tính chất và vai trò của các tiền chất để sản xuất ra các chất ma túy, người ta chia ra hai loại

Tiền chất thiết yếu là những hóa chất tham gia trong quá trình điều chế, sản xuất ma túy mà thành phần của nó nằm trong cấu trúc của chất ma túy mới được tạo thành. Tiền chất thiết yếu là những hóa chất không thể thiếu được trong quá trình điều chế ra chất ma túy.

Tiền chất cơ bản là những hóa chất tham gia vào quá trình sản xuất các chất ma túy nhưng thành phần của nó không nằm trong

cấu trúc của chất ma túy mới được tạo thành. Các tiền chất cơ bản đóng vai trò tham gia phản ứng, xúc tác, thúc đẩy phản ứng tổng hợp các chất ma túy từ các tiền chất thiết yếu; các acid, bazơ để tạo môi trường hay chuyển các chất từ dạng bazơ thành dạng muối hoặc ngược lại.

Phân loại theo mục đích sử dụng để sản xuất trái phép chất ma túy

Cách phân loại này, người ta sắp xếp các loại tiền chất dùng để sản xuất từng chất ma túy cụ thể. Cách phân loại này giúp cho các cơ quan có chức năng quản lý, kiểm soát tiền chất có điều kiện tập trung vào các tiền chất mà tội phạm sử dụng để sản xuất trái phép chất ma túy.

MỘT SỐ CHẤT MA TUÝ VÀ TIỀN CHẤT THƯỜNG GẶP

2.1 MỘT SỐ CHẤT MA TUÝ THƯỜNG GẶP

2.1.1. Nhóm các chất ma túy gây cảm giác êm dịu, đê mê

Thuốc phiện

(Á phiện - Opium)



Là sản phẩm thu được bằng cách rạch những quả chưa chín của cây thuốc phiện để lấy nhựa. **Cây thuốc phiện** có tên khoa học

là *Papaversomniferum-L*. Nó còn có các tên khác như: ả phù dung, a phiến, anh tử túc, anh túc. Cây thuốc phiện có nguồn gốc từ xa xưa, khoảng năm 300 trước công nguyên, lúc đầu phát hiện ở khu vực địa Trung Hải rồi sau đó mới được phát hiện và trồng ở các nước khác trên thế giới.

Trên thế giới thuốc phiện được trồng chủ yếu ở khu vực Châu Á, tập trung ở hai khu vực chính là: "Tam giác vàng" và "Lưỡi liềm vàng". Ngoài hai khu vực trên cây thuốc phiện còn được trồng ở Ấn Độ, Trung Quốc, các nước Trung

Á và các nước khu vực Trung và Nam Mỹ. Trong đó Ấn Độ là nước duy nhất trên thế giới được trồng cây thuốc phiện hợp pháp dưới sự kiểm soát của Liên Hợp Quốc để lấy nguyên liệu phục vụ sản xuất thuốc chữa bệnh trên toàn cầu.

Ở Việt Nam cây thuốc phiện được trồng phổ biến ở các tỉnh miền núi phía Bắc, bắc miền Trung như: Lai Châu, Điện Biên, Sơn La, Hòa Bình, Lào Cai, Yên Bái, Thanh Hóa, Nghệ An

Cách nhận biết:

Cây thuốc phiện thân mọc thẳng, cao 0,7-1,5m, ít phân cành. Lá cây thuốc phiện mọc se le, lá ở phía dưới thân cây có cuống lá ngắn, lá mọc phía trên thân cây không có cuống mà ôm lấy thân cây. Phiến lá hình trứng dài, đầu nhọn, gốc lá hình hơi tròn hay hình trái tim. Mép lá có khía răng nhọn nhưng các khía không đều nhau. Hoa cây thuốc phiện có hình phễu màu trắng, màu hồng hay màu tím, hoa mọc riêng lẻ ở đầu cành hay ngọn thân cây. Quả thuốc phiện có dạng hình cầu hay hình trụ, quả chưa chín có màu xanh, khi chín có màu vàng xám. Trong quả thuốc phiện có nhiều hạt nhỏ, gần giống hình quả thận, màu xám. Trên thân cây có nhựa,

nhưng nhiều nhựa nhất vẫn là ở quả đã già nhưng chưa chín. Khi đó người ta rạch những đường song song trên mặt quả để lấy nhựa.

Nhựa thuốc phiện ban đầu có màu trắng đục, để lâu trong không khí sẽ dần dần đặc quánh lại và chuyển dần thành màu nâu, nâu đen và cuối cùng là màu đen. Người ta dùng dao nhỏ hình lưỡi liềm hoặc vật sắc nhọn cạo lấy nhựa này. Đây chính là nhựa thuốc phiện hay còn gọi là thuốc phiện tươi.



Trong nhựa thuốc phiện có khoảng **40 hoạt chất** khác nhau nhưng có **05 chất** được xem như là những chất cơ bản nhất là:

Morphine là chất cơ bản nhất có trong nhựa thuốc phiện thường chiếm hàm lượng từ 4 - 21% (trung bình là 10%).

Narcotine có hàm lượng từ 2 - 8%, narcotine đôi khi không được coi là chất ma túy độc lập vì nó thường lẫn trong morphine.

Các dạng thuốc phiện

Thuốc phiện sống



(còn gọi là *thuốc phiện tươi*) - là loại nhựa thuốc phiện đông đặc, có màu đen, ít tan trong nước. Nó được lấy từ quả thuốc phiện chưa qua quá trình chế biến nên gọi là thuốc phiện thô.

Thuốc phiện chín



(còn gọi là *thuốc phiện khô*) - là thuốc phiện đã được sơ chế từ thuốc phiện sống, bằng phương pháp sấy khô. Thuốc phiện khô được sử dụng chủ yếu ở các nước Đông Nam Á dùng để hút.

Xái thuốc phiện



là sản phẩm cháy còn lại sau khi hút, trong xái thuốc phiện vẫn còn lại một lượng nhất định của morphine, nên ở khu vực Đông Nam Á người ta thường trộn xái thuốc phiện với thuốc phiện tươi để hút.

Thuốc phiện y tế



(còn gọi là *thuốc phiện bột*) được chiết suất và sấy khô trong điều kiện nhiệt độ nhất định, thường có hàm lượng morphine từ 9,5-10%. Thuốc phiện được chế biến thành các dạng như: cao thuốc phiện, cồn thuốc phiện, bột thuốc phiện, viên nén dùng làm thuốc ngủ, thuốc giảm đau, thuốc chữa bệnh ho.

TÁC HẠI CỦA THUỐC PHIỆN

Lúc đầu hút vào thấy có sự khoái lạc, tạo cảm giác hưng phấn, làm giảm đau nhức, mệt mỏi.

Nhưng càng hút thì càng ngày càng phải tăng liều mới mới đạt được cảm giác như lần trước.

Dần dần người hút bị suy sụp, mất hết nghị lực, ý chí và cả cảm giác không còn.

Nghiêm trọng hơn, ở người sử dụng thuốc phiện còn xuất hiện các biến chứng như: *viêm dạ dày, viêm ruột mãn tính, táo bón dai dẳng, phát ban ngoài da, tiêu tiện ra abumin (một loại huyết tương trong cơ thể người), thường xuyên bị viêm phổi, mạch đập chậm và không đều.*

Nguy hiểm hơn là khi không có thuốc, người sử dụng phải nạo sái thuốc phiện trong ống thuốc ra để hút (*sái thuốc phiện độc hơn vì nó còn khoảng 80-90% chất morphine*).

Morphine

(Morphia)



Là một chất có trong thuốc phiện. Công thức phân tử $C_{17}H_{19}NO_3$ có trọng lượng phân tử 285,3. Trong điều kiện bình thường morphine kết tinh dạng bột tinh thể màu trắng, có vị đắng.

Morphine được điều chế vào năm 1805 do một dược sỹ người Pháp tên là Serturner chiết suất từ nhựa thuốc phiện. Tuy nhiên, lúc bấy giờ ông vẫn chưa xác định được công thức phân tử của nó, mà mãi tới năm 1931 Liebig mới xác định công thức phân tử của nó là $C_{34}H_{36}N_2O_6$. Nhưng công thức này chưa phải là công thức đúng của morphine. Sau đó Lorent đã xác định lại công thức phân tử của morphine là $C_{17}H_{19}NO_3$. Đến năm 1950 công thức hóa học của morphine đã được khẳng định nhờ công trình nghiên cứu tổng hợp toàn phần về morphine là đúng công thức của Lorent đã đưa ra.

Người nghiện ma túy thường dùng morphine bằng cách tiêm chích, uống. **Morphine sau khi vào cơ thể thường gây nên những trạng thái sinh lý như thư giãn hệ thần kinh, làm cho người có cảm giác thoải mái, dễ chịu, phấn chấn, không có cảm giác đói, dễ tiếp xúc làm quen trong mọi hoàn cảnh, tự tin và sự đam mê tình dục.**

Heroin

Tên khoa học: Diacetyl morphine



Heroin có tên khoa học là **diacetyl morphine**, có công thức phân tử là $C_{21}H_{23}NO_5$ và trọng lượng phân tử là 368,5. Heroin còn có tên gọi khác: bạch phiến, axetomorphine, hamer, scag, smack, junk, horse, boy, hàng trắng...

Heroin được điều chế lần đầu tiên vào năm 1874, nó là chất bán tổng hợp được tạo thành bằng cách cho morphine tác dụng với anhydric axetic. Sau đó 25 năm (1899) được một công ty dược phẩm của nước Đức sản xuất thành dạng thuốc chữa ho với tên thương mại là "heroin". Heroin tinh khiết tồn tại ở dạng tinh thể màu trắng, nếu có lẫn tạp chất thì có các màu sắc khác nhau, từ màu trắng đến màu xám, có vị đắng.

Hiện nay heroin được sản xuất dưới các dạng sau: dạng bột mịn, dạng bột được đóng "bánh" hình hộp chữ nhật trọng lượng khoảng 350g, phổ biến ký hiệu ở bao bì bên ngoài là hình 2 con sư tử chầu quả địa cầu, ký hiệu 999, ký hiệu ba ngôi sao và nhãn biểu tượng con voi.

Trên thị trường hiện nay có một số loại heroin sau:

Heroin Tây Nam Á

Loại 1: dạng bột mịn, màu nâu có mùi ngái như thuốc phiện

Loại 2: dạng bột màu trắng hay màu sữa, có mùi ngái nhưng mức độ ít hơn so với loại 1.

Heroin Trung Đông

Loại 1: dạng bột màu nâu sáng đôi khi có màu hồng nhạt, loại này trong thực tế thường pha thêm chất phụ gia như procaine;

Loại 2: dạng bột mịn màu trắng, loại này trong thực tế thường bị pha trộn thêm capheine nên tỷ lệ giảm xuống còn 30 - 40%.

■ Heroin Đông Nam Á

Loại 1: Heroine hút “Trung hoa 03” tồn tại dạng hạt, có đường kính từ 1 - 5mm, có màu xám, màu đỏ hoặc màu hồng, có mùi hắc. Dạng xám hàm lượng heroine chiếm 20%; capheine 40% có độ tinh khiết không cao nên người ta dùng để hút. Loại màu đỏ hay màu hồng có thành phần hóa học giống loại màu xám nhưng thay vị trí của capheine là thuốc ngủ barbitone.

Loại 2: Heroine tiêm “Trung hoa 04”. Loại này tồn tại dạng bột mịn màu trắng độ tinh khiết khá cao hàm lượng heroine đạt 90%, có mùi hơi hắc. Đây là loại heroine có độ tinh khiết khá cao nên thường dùng để tiêm chích. Trên thị trường loại này thường được ép bánh hoặc dạng bột đựng trong túi nylon cả hai loại đều có trọng lượng 350g. Khi tiêm phải hòa tan heroine vào trong nước cất.



TÁC HẠI CỦA HEROIN

Khi dùng heroin chỉ cần 3-4 mg đã tạo ra trạng thái kích thích gây buồn ngủ.

Ban đầu, người sử dụng cảm thấy sáng khoái, sung sướng, không còn đau đớn thực thể. Sau đó, gây cảm giác buồn nôn, thờ nông, gây táo bón.

Heroin có khả năng gây nghiện rất nhanh cho người dùng, chỉ cần sau một hoặc hai lần dùng là có khả năng bị nghiện ngay mà không cưỡng lại nổi.

Người nghiện bị suy sụp rất nhanh cả về thể chất lẫn tinh thần. Nếu dùng quá liều có thể dẫn tới tử vong.

2.1.2. Nhóm các chất ma túy gây ảo giác

Cần sa

Tên khoa học : *Canabis-Sativa L*



Ngoài ra còn có các tên gọi khác: cây gai dầu, cây lanh mèo, cây gai mèo, cây đại ma, cây lanh mán, cây bồ đề. Cây cần sa có 2 loại chính là: cần sa Ấn Độ và cần sa Trung Quốc. Cây cần sa mọc ở các vùng khí hậu nhiệt độ cao, vùng nhiệt đới gió mùa Nam Mỹ, vùng Carribe, Châu Phi, Nam Á, Đông Nam Á. Hiện nay cây cần sa được trồng ở nhiều vùng khác nhau trên thế giới, nhưng chủ yếu là ở vùng Đông Nam Á, Nam Á, Trung Á, Mỹ La Tinh.

Cách nhận biết:

Cần sa là loại cây thảo mộc, chiều cao từ 2 - 3m, thân vuông có rãnh dọc, mọc thẳng đứng, lá xẻ ra từ 5 - 9 thùy hình chân vịt, mép khía răng cưa. Phía dưới lá mọc đối, cuống dài, phía trên lá mọc so le, cuống ngắn có lá kèm. Hoa cần sa là loại hoa đơn tính, mọc riêng gốc, màu xanh nhạt, hoa đực mọc rủ xuống, hoa cái

mọc thành bông. Hạt cần sa hình cầu, đập nát ngửi có mùi thơm, trong có nhân dẹt, có nôi nhũ.

Con người đã biết dùng cần sa từ cách đây khoảng 6.000 năm. Lá cần sa được dùng làm thuốc hút, thuốc nhai, thuốc hít, thuốc uống; vỏ thân cây cần sa dùng làm sợi bện thùng, sợi; hạt cần sa dùng làm thuốc, làm thức ăn, là nguồn cung cấp dầu ăn cho con người, bã ép hạt cần sa là nguyên liệu giàu phytin (loại thuốc bổ có chứa photpho) và là nguồn thức ăn giàu đạm cho gia súc, gia cầm; hoa và lá cần sa được dùng làm thuốc an thần cho người và gia súc, gia cầm. Tuy nhiên, nó là loại ma túy dễ gây nghiện và trở thành phổ biến trên thế giới.

Bột nước vui

Các dạng tồn tại của cần sa:

- Thảo mộc cần sa (Marijuana)
- Nhựa cần sa (Hashish)
- Tinh dầu cần sa (dầu Hashish)



Tinh dầu cần sa

*Cần
sa
khô*

*Cần
sa
táo
đỏ*

TÁC HẠI CỦA CẦN SA

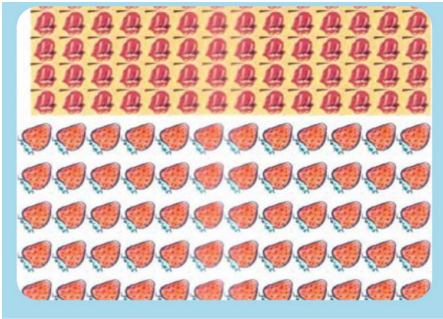
Tùy thuộc vào từng cá nhân người sử dụng và liều dùng, tuy nhiên các tác động thường thấy là: tăng nhịp tim trong khoảng 10 - 30 phút sau khi sử dụng, tăng huyết áp ở mức trung bình, làm đỏ mắt, thân nhiệt hơi hạ, miệng và họng khô.

Các tác động của cần sa về trí tuệ và tâm lý người sử dụng thường gặp là: trạng thái phờ phạc, sáng khoái; cảm giác phấn chấn, hài lòng; cảm giác thanh thản, thư giãn; thay đổi tâm trạng rất nhanh từ việc thích nói, cười sang im lặng trầm tư; tăng khả năng tri giác như nhìn, ngửi, nếm và nghe tốt hơn; nhìn nhận sai lệch về thời gian; trí nhớ và khả năng học giảm tạm thời; tăng sự ngon miệng, thường thấy biểu hiện "nhai tóp tép".

Các tác động do sử dụng cần sa liều cao là: tạo ra các ảo giác, hoang tưởng; suy nghĩ lộn xộn, nhầm lẫn, cười tập thể, khóc tập thể, dùng vật sắc rạch vào thịt, da... thậm chí là tử vong.

Lysergide

(LSD)



*Ma túy LSD tồn tại dưới dạng
"tem giấy" hay "bùa lười"*

Các tên gọi khác: LSD-25, delysid, lysergami, công thức hóa học $C_{25}H_{25}NO_3$, trọng lượng phân tử 323,4. LSD là di-ethyl-lamin của axit lysergic. LSD tồn tại dưới dạng bột tinh thể màu trắng, nhiệt độ nóng chảy từ 80 - 85°C, hòa tan trong nước, trong cồn metylic. Hiện nay, LSD thường được tẩm vào miếng giấy nhỏ có in hình các nhân vật hoạt hình, hoặc hình thù ngộ nghĩnh có nhiều màu sắc vui mắt. Mỗi miếng giấy tẩm LSD thông thường có kích thước 1,5cm x 1,5cm. Các tem này có khả năng tan trong nước và chất cồn. Ở Việt Nam, giới trẻ sử dụng thường gọi LSD là "Bùa lười", "tem thư", "kẹo dán"...

TÁC HẠI CỦA LSD

Khi ngậm LSD có tác dụng trực tiếp đến cơ thể người sử dụng thông qua cơ quan vị giác - lưỡi. Sau khi ngậm tem giấy khoảng 5 phút người dùng sẽ bị ảo giác.

Thời gian để "tem giấy" tan hết trong miệng thường là 3 giờ, LSD sẽ tác dụng trực tiếp lên não người sử dụng, gây ảo giác cực mạnh, người sử dụng, có nguy cơ gây tử vong vì sốc.

Tem lười



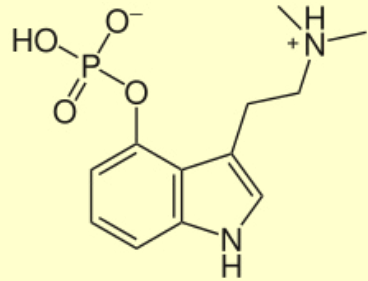
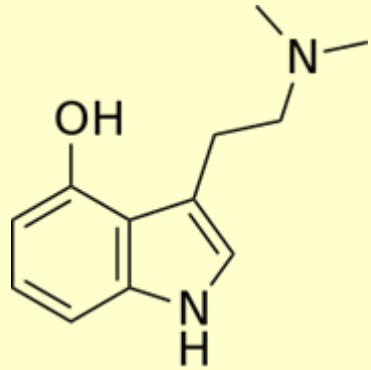
Psilocin/Psilocybin

Nấm ảo giác hay gọi là nấm thức thần, nấm ma thuật có chứa thành phần chính là Psilocin và Psilocybin gây ảo giác mạnh cho người dùng.

Nấm thức thần có tên khoa học là *Psilocybe pelliculosa*. Loại nấm này mọc ở nhiều nơi trên thế giới như Bắc và Trung Mỹ, bán đảo Scandinavia và một vài vùng tại châu Á.



Công thức hóa học của Psilocybin



Psilocybin là dẫn xuất của Psilocin sau khi phosphor hóa tồn tại theo cặp trong nấm thức thần.

Công thức phân tử của Psilocin: $C_{12}H_{16}N_2O$, khối lượng phân tử: 204,2. Công thức phân tử của Psilocybin: $C_{12}H_{17}N_2O_4P$, khối lượng phân tử: 284,2, có số thứ tự lần lượt 21 và 22 mục IB, danh mục I Phụ lục ban hành kèm theo Nghị định 57/2022/NĐ-CP của Chính phủ quy định các danh mục chất ma túy và tiền chất.

TÁC HẠI

Khi sử dụng nấm có chứa hai chất trên sẽ có hiện tượng bị ảo giác và có thể có thêm âm thanh ảo). Lạm dụng chất này có thể dẫn đến hoang tưởng, hoảng sợ và lo lắng thường xuyên, dễ dẫn đến tự sát, tình trạng biểu hiện như bệnh nhân tâm thần phân liệt.



Cỏ mỹ

(cần sa tổng hợp)



Nấm thức thần

Là các loại ma túy tổng hợp được pha trộn, tẩm ướp trong các loại thực vật, sợi tổng hợp (thường được gọi là Cỏ mỹ).

Các chất hóa học độc hại được tẩm ướp có tác dụng độc hại như THC: JWH – 018, XLR – 11, gây ảo giác, tăng khả năng gây ung thư..

Cách nhận biết:

Cỏ mỹ có sợi vụn, có mùi hơi khét, dạng nhựa cháy; hoặc có thể tồn tại dưới dạng lỏng.

Cỏ mỹ (Tắm lên thực vật)

Cỏ mỹ (Thuốc rê nguy trang)

TÁC HẠI CỦA CỎ MỸ

Cỏ mỹ có khả năng gây nghiện rất cao và rất độc hại đối với sức khỏe con người, tác động mạnh đến não bộ và cả tính mạng của con người.

Cụ thể: khiến cho cơ thể có cảm giác thư giãn, hưng phấn, thoải mái trong thời gian sử dụng, từ đó làm người sử dụng làm tưởng sức khỏe, tinh thần được cải thiện; nhận thức và hành vi đối với môi trường cũng như các hiện tượng, sự vật xung quanh bị thay đổi; có thể xuất hiện các triệu chứng loạn thần, suy nghĩ xa rời thực tế; lơ mơ, sợ hãi hoặc lo lắng thái quá; hoang tưởng và mất lòng tin tới mức cực đoan, vô lý từ đó xuất hiện các hành vi mang tính bạo lực; xuất hiện ảo giác, nhìn thấy các hình ảnh diễn ra trong đời sống thực tại mặc dù chúng không tồn tại; kèm theo một số triệu chứng khác như: tim đập nhanh, nôn nhiều, tử vong đột ngột, đau tim, động kinh, có biểu hiện mắc bệnh tâm thần...

2.1.3. Nhóm các chất ma túy gây kích thích

Cocaine

Tên khoa học:

Benzoyl-1-lyngnin-methylesdes



Cocaine còn có tên gọi khác: methyl benzoylcgonine, coke, blow, snow, nose candy, clake, lady. Công thức hóa học C₁₇H₂₁NO, trọng lượng phân tử 303,4. Cocaine là một hoạt chất được chiết suất ra từ lá cây coca.

Cách nhận biết:

Cây coca là loại cây thân gỗ, có nguồn gốc từ Nam Mỹ chủ yếu ở Bolivia và Pêru. Trên thế giới cây coca được trồng ở nhiều nước: Côlômbia, Ecuador, Peru, Bolivia, Srilanka. Cách đây hơn 50 năm, cây coca được đưa vào Việt Nam. Năm 1994 người ta phát hiện tại số công viên, vườn hoa tại thành phố Hồ Chí Minh trồng cây coca để làm cây cảnh trang trí, vì quanh năm lá coca xanh tươi, có hoa màu trắng, quả màu đỏ.

Cây coca có chiều cao đến 6m, nhưng ở các trang trại trồng coca, người ta chỉ cho cây phát triển chiều cao từ 1 - 1,5m với mục đích tạo điều kiện dễ dàng cho việc thu hoạch lá. Lá cây coca mọc so le, cuống ngắn có 2 lá nhỏ kém, biến đổi thành gai; phiến lá nguyên hình bầu dục, hai bên gân giữa có 2 đường cong lồi tương ứng với 2 nếp gấp của lá. Hoa coca nhỏ, mọc đơn tập trung từ 3 - 4 hoa ở kẽ lá. Quả coca hình trứng, khi chín có màu đỏ, có mang lá dài còn sót lại, đựng một hạt có nhũ. Mỗi cây coca có thể cho thu hoạch lá trong vòng 40 năm, mỗi năm có thể hái nhiều lần. Cứ 1 ha thu được 300 - 400 kg lá coca khô trong một lần thu hoạch. Trong lá coca có hơn 40 hoạt chất khác nhau, nhưng chủ yếu là các chất cơ bản sau đây: Cocaine, methuylegonime, cinnamylcocaine, cgonie, benzoylecgoine, truxlococaine...

Trong lá coca thì cocaine chiếm tỷ lệ 0,3 - 1% và là chất có hoạt tính sinh học duy nhất trong lá coca. Để tận dụng các chất khác có cấu trúc hóa học gần giống nhau, người ta tiến hành chiết suất các chất toàn phần của lá coca, sau đó thủy phân để thu được ecgonine. Từ ecgonine, người ta bán tổng hợp thành cocaine, như vậy sẽ thu được một lượng cocaine lớn hơn rất nhiều so với lượng cocaine có trong lá coca.



Cocaine dạng "crack"

Các sản phẩm của cocaine thường gặp:

- **Bột nhão coca**
- **Cocaine clohydrat**
- **Cocaine bazo**

Cocaine được người nghiện ma túy sử dụng bằng cách: hút, hít, tiêm chích và bôi lên những vùng cơ thể có khả năng hấp thụ.

Cocaine

TÁC HẠI CỦA COCAINE

Ban đầu là trạng thái sảng khoái, cảm giác hoàn toàn mãn nguyện, quyền lực, sức mạnh và phấn khích. Trạng thái cao gây ra những cảm giác như tăng sự tỉnh táo, tự tin hơn nhiều, thoát khỏi những sự kiềm chế xã hội và cảm giác chung là khỏe mạnh.

Cocaine là loại ma túy gây kích thích nhanh, nhưng chỉ kéo dài trong một thời gian ngắn, thường là 30 - 60 phút. Sau khi hết trạng thái cao, người sử dụng trải qua một giai đoạn gọi là.

Tác động kích thích trong giai đoạn cao chuyển sang trạng thái làm giảm đau khi cocaine bắt đầu hết tác dụng, người sử dụng thường có trạng thái: lo âu, thờ ơ, mất ngủ, tình cảm tiêu cực, nhịp tim và huyết áp thấp hơn bình thường. Các tác động khi sử dụng cocaine liều cao có thể là nguyên nhân gây ra các rối loạn chức năng của tim mạch, hệ thần kinh trung ương dẫn đến các cơn tai biến mạch máu, chứng co giật và tử vong vì tim không đủ ôxy.

Các chất ma túy tổng hợp có tác dụng kích thích khác

AMPHETAMINE



Công thức phân tử: $C_9H_{13}N$, khối lượng phân tử 135,2, thường xuất hiện ở dạng muối hydrochlorid $C_9H_{13}N.HCl$, dạng muối sulfate $(C_9H_{13}N)_2.H_2SO_4$, có số thứ tự 5 mục IIB, danh mục II Phụ lục ban hành kèm theo Nghị định 57/2022/NĐ-CP của Chính phủ quy định các danh mục chất ma túy và tiền chất.



Tên thương mại (tên khác): Amfetamin, Actedron, Alloden, Adipan,...



Tồn tại ở dạng tinh thể, bột trắng, viên nén, viên nang,... Hiện nay thường ít gặp trong các mẫu cần giám định.



Cách sử dụng: Đường uống, tiêm tĩnh mạch, tiêm bắp, hít, đặt hậu môn.

*Ma túy đá (amphetamine)
trong túi trà*

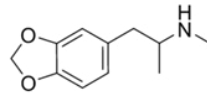
Ma túy đá (amphetamine)

MDMA (Ecstasy)



Tên thương mại (tên khác): Thuốc lắc, Estacy, kẹo, Molly, Mandy, Fantasy,...

Công thức hóa học



Công thức phân tử: C₁₁H₁₅NO₂

Khối lượng phân tử: 193,2. Xuất hiện trên thị trường chủ yếu ở dạng muối hydroclorid C₁₁H₁₅NO₂.HCl, có số thứ tự 11 mục IB, danh mục I Phụ lục ban hành kèm theo Nghị định 57/2022/NĐ-CP của Chính phủ quy định các danh mục chất ma túy và tiền chất.

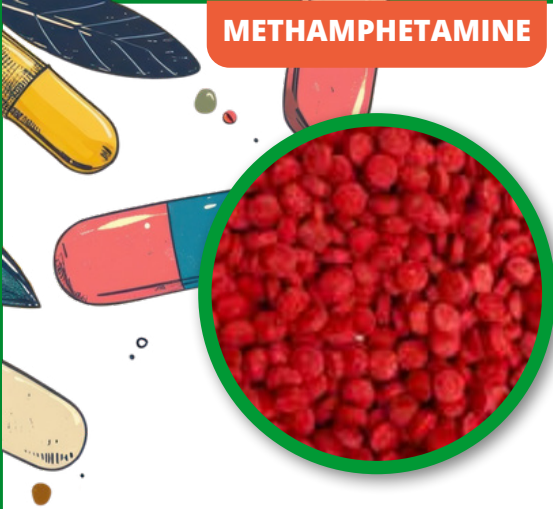


Tồn tại phổ biến hiện nay dạng viên nén nhiều mẫu mã, đa dạng về màu sắc, dạng tinh thể rắn màu nâu, bột nước vui.



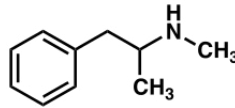
Cách sử dụng: Đường uống, hít, thường dùng chung với rượu. Khả năng gây nghiện mạnh hơn Methamphetamine.

METHAMPHETAMINE



Tên thương mại (tên khác): Đá, Hồng phiến, Metafetamin, Adipex, Ambar, Amedrin, pramin... (khoảng gần 200 tên khác nhau).

Công thức hóa học



Methamphetamine được tổng hợp hoặc bán tổng hợp từ ephedrin hay pseudoephedrin.



Tồn tại phổ biến hiện nay dạng tinh thể hình phiến trắng giống đường phèn, tan tốt trong nước, chế phẩm viên rất đa dạng và phong phú gồm tinh thể trong gói nylon, ống nhựa hàn kín hai đầu, đóng nụy trang dạng túi trà, bột giống muối, trong viên nén, nước vui,...



Cách sử dụng: hút, hít, tiêm.

KETAMINE

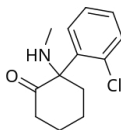


Ketamine



Tên thương mại (tên khác): Khay, ke, kim tuyến, côm, Vetalar, Kalipsol, Ketalar, Ketavet...

Công thức hóa học



Công thức phân tử: C₁₃H₁₆ClNO

Khối lượng phân tử: 237,7. Xuất hiện trên thị trường chủ yếu ở dạng muối hydroclorid C₁₃H₁₆ClNO.HCl, có số thứ tự 40 danh mục III, Phụ lục ban hành kèm theo Nghị định 57/2022/NĐ-CP của Chính phủ quy định các danh mục chất ma túy và tiền chất.



Tồn tại phổ biến hiện nay dạng tinh thể, bột nhuyễn mịn, tinh thể dạng kim tuyến, bột nước vui, viên nén.



Cách sử dụng: phổ biến nhất là hít, ngậm dưới lưỡi, đường uống, tiêm.



TÁC HẠI CỦA CÁC CHẤT MA TÚY TỔNG HỢP TRUYỀN THỐNG

Phần lớn có tác dụng kích thích thần kinh trung ương, tăng huyết áp, tăng nhịp tim, làm tỉnh táo và thông minh hơn, tạo trạng thái phấn khởi, hạnh phúc, cảm thấy tự tin thái quá, tăng nhịp thở, tăng nhiệt độ cơ thể ở liều trung bình từ 20mg đến dưới 100mg.

Khi sử dụng liều cao có tác dụng gây ảo giác.

Đặc biệt người sử dụng rất nhạy cảm với âm thanh, ánh sáng, màu sắc, dễ xúc động, rung lắc, ngất quãng, giảm trí nhớ, hoang tưởng, bạo lực, chán ăn.

Sử dụng trong điều trị suy nhược thần kinh, tâm thần phân liệt, làm tăng cường thể lực, dễ bị lạm dụng, một số chất có tác dụng kích thích tình dục như Ketamine. Đôi khi có sự lạm dụng trong giới thể thao để tăng thành tích thi đấu.

Một số đối tượng là thanh niên, sinh viên, học sinh, giới văn nghệ sĩ,...không loại trừ khả năng nào đều có thể sử dụng ma túy và tổ chức sử dụng ma túy tổng hợp.



2.1.4. Các loại thuốc ngủ có tính gây nghiện

METHAQUALONE



Tên gọi khác: adolinant, apoqualon, biosedin, cateudin, dobrizon, endomyl, hypcol, motolon, tuazol, mequin, normi, nox.

Công thức hóa học:

C₁₆H₁₄N₂O

Trọng lượng phân tử: 280,3



Methaqualone lần đầu tiên được sản xuất vào năm 1951 và được sử dụng rộng rãi như một loại thuốc ngủ vào năm 1965.



Methaqualone được sản xuất bí mật, thường xuất hiện trên thị trường bất hợp pháp ở dạng bột màu nâu, xám hoặc đen với 30 - 70% độ tinh khiết. Trên thị trường chất này tồn tại dưới dạng viên nén hoặc viên con nhộng. Nó còn được dùng pha trộn với heroine, trong trường hợp này hàm lượng của methaqualone chỉ chiếm 30%.



Cách sử dụng: hút, hít, tiêm.

Tác dụng: gây ngủ hoặc làm dịu thần kinh khi bị kích thích quá căng thẳng, là chất độc có tính gây nghiện cao.

MECLOQUALONE



Tên gọi khác: nubaren, casfen, hypnon, lasson, nubalgyl, neberol, sepadin.

Công thức hóa học:

C₁₅H₁₁CLN₂O

Trọng lượng phân tử: 270,7

Dạng tồn tại:

dạng bột, dạng viên nén, dạng con nhộng.



Mecloqualone là chất tổng hợp toàn phần, lần đầu được điều chế vào năm 1960 và được sử dụng hợp pháp ở rất nhiều nước làm thuốc ngủ



Việc phát hiện những người nghiện thuốc ngủ barbiturate, methaqualon, mecloqualon và các loại thuốc ngủ khác thường dựa vào các đặc điểm sau: Khi sử dụng đúng liều các loại thuốc ngủ barbiturate, methaqualon và mecloqualon thì làm cho người nghiện có vẻ thư giãn và vui vẻ hơn. Mặc dù hoạt động và các phản ứng khác của cơ thể người nghiện chậm chạp hơn so với người bình thường.



Với liều cao, người nghiện nói líu nhíu, nói lắp, đi lại loạng choạng, có xu hướng đánh rơi các đồ vật cầm trong tay và ngủ với giấc ngủ nặng nề. Trong một số trường hợp khi dùng thuốc ngủ trên làm cho người nghiện bất tỉnh. Những triệu chứng này tương tự như người say rượu.

2.2 MỘT SỐ TIỀN CHẤT THƯỜNG GẶP



Một số tiền chất phổ biến thường được sử dụng để sản xuất trái phép chất ma túy như heroine, cocaine, amphetamine, methamphetamine, ecstasy trong thời gian vừa qua ở nước ta là ephedrine, pseudoephedrine, safrole, isosafrole, acetic anhydride, acetone, sulfuric acid, toluen. Đây là những tiền chất thường gặp trong thực tiễn để sản xuất trái phép chất ma túy cũng như các ngành khác.

Acetic anhydride

Acetic anhydride có công thức phân tử $C_4H_6O_3$ có trọng lượng phân tử 102.19. Là dung dịch không màu, có mùi acid nồng nặc, bay hơi trong không khí ẩm ướt, hơi acetic anhydride kích thích mạnh niêm mạc mũi, họng, gây chảy nước mắt, nước mũi.

Sử dụng bất hợp pháp: được sử dụng như chất axetyl hóa morphine trong sản xuất heroine.

Sử dụng hợp pháp: được sử dụng nhiều trong các ngành công nghiệp hóa học, dược học, như chất khử nước, chất axetyl hóa. Dùng trong sản xuất các chất tổng hợp polymetylacrilamit, chất nổ, các chất dầu phan, dầu khoan, trong sản xuất thuốc như: aspirin, acetanalit, phenacetin, theophyllin, sản xuất các thuốc tăng trọng cho động vật và thuốc kích thích sinh trưởng cho thực vật.

Phản ứng với morphin tạo thành heroine, phản ứng với axit antranilic tạo thành axit n-acetyl-antranilic (tiền chất của metaqualon và mecloqualone), phản ứng với axit phenylacetic tạo thành P2P (tiền chất của amphetamine và methamphetamine).

Acetone

Acetone có công thức phân tử C_3H_6O có trọng lượng phân tử 58.08. Là chất lỏng không màu, dễ bắt cháy, có mùi thơm, không độc; với nồng độ cao hơi acetone gây kích thích mạch niêm mạc mũi. Sử dụng bất hợp pháp.

Sử dụng bất hợp pháp: Là dung môi trong quá trình sản xuất heroine từ thuốc phiện hoặc làm dung môi trong quá trình chuyển cocaine bazơ thành cocainclohydrat.

Sử dụng hợp pháp: Acetone được sử dụng như là một dung môi trong sản xuất nhiều sản phẩm như: chất dẻo, sơn, chất mỹ phẩm, các sản phẩm dược, các loại dầu mỡ, cao su, các hóa chất sử dụng trong nông nghiệp. Acetone được sử dụng để sản xuất xetonmetyl, sobytyl, mesityl oxit, alcoholi diacetyl, clorofooc, codofoc bromofoc, chất nổ, phim ảnh và csopren.

Acetone là dung môi sử dụng để chuyển cocaine bazơ thành cocaine clohydrat và để làm sạch morphine bazơ trong sản xuất heroine.



Ephedrine

Ephedrine có công thức phân tử $C_{10}H_{15}NO$, trọng lượng phân tử 165,23. Là dạng bazo tồn tại ở dạng bột kết tinh, dạng muối tồn tại ở dạng tinh thể hình kim trắng hoặc hơi ố vàng, đây là chất độc thuộc bảng B được đựng trong chai lọ màu, tránh ánh sáng.

Sử dụng bất hợp pháp: ephedrine là nguyên liệu chính để sản xuất methamphetamine.

Sử dụng hợp pháp: ephedrine được sử dụng trong công nghiệp dược làm thuốc giãn phế quản, thuốc nhỏ mũi.

Ephedrine hoạt chất chính của cây ma hoàng, phát hiện năm 1987 và tổng hợp thành công vào năm 1920. Ephedrine được sử dụng trong dân gian làm thuốc nhỏ mũi hoặc phối hợp với các hóa chất khác làm thuốc chữa ho, hen, cảm cúm.

Ở Việt Nam còn gặp các chất này trong các loại thuốc chữa cảm cúm, nhức đầu như: tiffy, rhumenol, decongen, ameflu.



Pseudoephedrine

Pseudoephedrine có công thức phân tử $C_{10}H_{15}NO$, trọng lượng phân tử 165,23. Có đặc điểm bên ngoài bột kết tinh hay tinh thể màu trắng.

Sử dụng bất hợp pháp: đây là tiền chất và nguyên liệu chính để sản xuất methamphetamine

Sử dụng hợp pháp: được dùng làm thuốc chữa cảm cúm.



Pseudoephedrine cũng là hoạt chất chính của cây ma hoàng được sử dụng trong dân gian làm thuốc nhỏ mũi hoặc phối hợp với các hóa chất khác làm thuốc chữa ho, hen, cảm cúm. Ở Việt Nam còn gặp các chất này trong các loại thuốc chữa cảm cúm, như: tiffy, rhu-menol, decongen, ameflu.

Isosafrole

Isosafrole có công thức phân tử $C_{10}H_{10}O_2$ có trọng lượng phân tử 162,18,

Tính chất: chất lỏng sánh, không màu, có mùi thơm, là chất độc cần thận trọng trong quá trình tiếp xúc, được đựng trong chai lọ tránh ánh sáng.

Sử dụng bất hợp pháp: Là nguyên liệu chính để sản xuất, điều chế các chất ma túy ATS như: MDMA, MDA, MDE, N-OH-MDA

Sử dụng hợp pháp: ngoài ra còn sử dụng isosafrole trong công nghiệp hóa học, làm chất định mùi trong các loại mỹ phẩm.

Isosafrole là thành phần chính trong tinh dầu của dây de hương, cù hương (dầu xá xí - sassafras oil) hoặc từ tinh dầu của cây long não. Trong tinh dầu xá xí thì safrole, isosafrole chiếm tỷ lệ lớn và trong tinh dầu long não thì tỷ lệ thấp hơn. De hương là cây to, thân gỗ thường gặp trong rừng nhiệt đới miền Trung nước ta, gốc cây già để dùng nguyên liệu chiết xuất tinh dầu, được sử dụng trong nước và xuất khẩu sang các nước khác. Loại cây này, hiện nay cấm khai thác theo qui định của pháp luật Việt Nam.

Safrole

Safrole có công thức phân tử $C_{10}H_{10}O_2$ có trọng lượng phân tử 162.18

Tính chất: hình dạng bên ngoài là chất lỏng hoặc tinh thể (nếu nhiệt độ trên $110^{\circ}C$), không màu hay màu vàng nhạt, có mùi khó chịu.

Sử dụng bất hợp pháp: Là nguyên liệu chính để sản xuất, điều chế các chất ma túy dạng ATS như: MDMA, MDA, MDE, N-OH-MDA

Sử dụng hợp pháp: Ngoài ra còn sử dụng safrole trong công nghiệp hóa học, làm chất định mùi trong các loại mỹ phẩm. Safrol cũng là thành phần chính trong tinh dầu của dây de hương, củ hương (dầu xá xỉ - sassafras oil) hoặc từ tinh dầu của cây long não.

Toluene

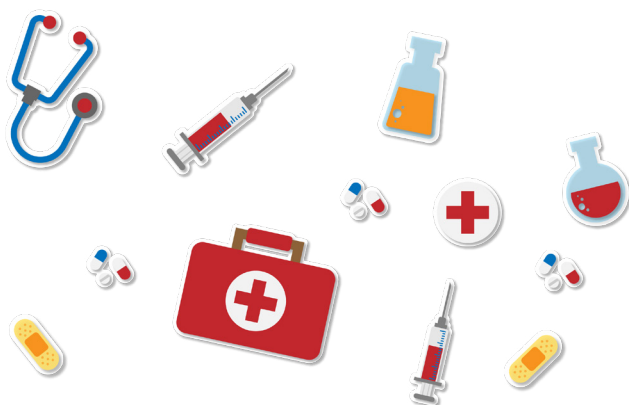
Toluene có công thức phân tử C_7H_8 , trọng lượng phân tử 92.13

Tính chất: nhiệt độ sôi $110^{\circ}C$, là chất lỏng linh động, không màu có mùi hắc đặc trưng.

Sử dụng bất hợp pháp: Được dùng làm dung môi để điều chế và tinh khiết các chất ma túy.

Sử dụng hợp pháp: Được sử dụng nhiều trong nghiên cứu khoa học, trong công nghiệp sản xuất chất nổ, làm dung môi trong các ngành công nghiệp khác.

Toluene rất dễ cháy nổ và độc hại, để xa mắt và mũi nên đựng trong chai, lọ thủy tinh hay sành sứ, nút kín và tránh xa chất oxy hóa.



Sulfuric acid

Sulfuric acid có công thức phân tử: H_2SO_4 , trọng lượng phân tử 98.08

Tính chất: nhiệt độ sôi $2900C$, chất lỏng sánh trong, không màu. Axit đặc có nồng độ 93 - 98%, ở nồng độ cao gây bỏng da nặng.

Sử dụng bất hợp pháp: Dung dịch loãng 5 - 10% dùng để chiết cocaine từ lá coca và chuyển bột coca thành cocaine bazơ.

Sử dụng hợp pháp: Được dùng trong công nghiệp sản xuất phân hóa học, thuốc nổ, thuốc nhuộm, giấy, làm sạch các sản phẩm như dầu mỡ, sản xuất các chất tẩy rửa và làm dung dịch ắc quy. Sulfuric acid được sử dụng để sản xuất bột coca và cocaine bazơ, trong số các loại acide thì sulfuric acid được sử dụng phổ biến nhất.

Hydrochloric acid

Hydrochloric acid có công thức hóa học HCl

Trọng lượng phân tử 36.46

Tính chất: nhiệt độ nóng chảy $-350C$; chất lỏng sánh, không màu, hay vàng nhạt, bốc mùi khó chịu; tính ăn ra, ăn mòn và độc hại

Sử dụng bất hợp pháp: được sử dụng để điều chế các chất ma túy như heroin, cocain, amphetamin và nhiều chất ma túy tổng hợp khác.

Sử dụng hợp pháp: Được dùng trong nghiên cứu khoa học, trong công nghiệp và trong đời sống.

Phenylacetic acid

Phenylacetic acid có công thức phân tử $C_8H_8O_2$, trọng lượng phân tử 136.14

Tính chất: nhiệt độ sôi $76,50C$; là chất bột trắng, mùi hắc khó chịu.

Sử dụng bất hợp pháp: được sử dụng làm nguyên liệu để điều chế các chất ma túy tổng hợp như amphetamin, methamphetamin và nhiều chất ma túy tổng hợp khác.

Sử dụng hợp pháp: được dùng trong nghiên cứu khoa học, trong công nghiệp hóa và dược học, làm nguyên liệu tổng hợp một số thuốc chữa bệnh và dung dịch tẩy rửa.

Lysergic acid

Lysergic acid có công thức phân tử $C_{16}H_{16}N_2O_2$, trọng lượng phân tử 268,32.

Tính chất: bột kết tinh hoặc tinh thể màu trắng, nhiệt độ nóng chảy 2400C, ít tan trong nước.

Sử dụng bất hợp pháp: là nguyên liệu để điều chế LSD

Sử dụng hợp pháp: sử dụng trong tổng hợp hóa hữu cơ.



2.3 MỘT SỐ LOẠI MA TÚY “NÚP BÓNG”, “TRÁ HÌNH”



“ Qua nghiên cứu các vụ án liên quan đến ma túy “núp bóng”, “trá hình” xảy ra trên địa bàn cả nước và Thành phố Hồ Chí Minh trong thời gian qua cho thấy các đối tượng chủ yếu pha trộn, đóng gói dưới dạng thực phẩm đồ uống, thuốc lá điện tử, thảo mộc... đây là thủ đoạn hoạt động của tội phạm ma túy nhằm tránh sự kiểm soát của lực lượng chức năng cũng như đáp ứng nhu cầu về sản phẩm mới của người sử dụng ma túy nhất là giới trẻ, tội phạm ma túy sản xuất ra một số loại ma túy được ngụy trang, núp bóng dưới các dạng thực phẩm, nước uống, thuốc lá...”



Ma Túy Trộn Trong Trà Sữa

Là hỗn hợp chứa nhiều loại ma túy tổng hợp được ngụy trang, trộn lẫn trong trà sữa. Thành phần chủ yếu của trà sữa vẫn là Amphetamine và Methamphetamine (ma túy đá) trộn cùng các loại hương liệu để có mùi trà sữa.

Cách nhận biết: Ma túy “trà sữa” có dạng bột, có mùi hương sữa, được đựng trong các túi nilong có bao bì bắt mắt, in chữ Trung Quốc. Khi sử dụng, ma túy “Trà sữa” được pha cùng với các loại nước giải khát như nước tăng lực hoặc cocacola rồi uống trực tiếp để tăng độ “phê”.



Tác hại: Do thành phần chính của ma túy “Trà sữa” là ma túy “đá” nên gây rất nhiều tác hại cho người sử dụng như ma túy “đá”.



Cần sa có trong bánh lười, kẹo dẻo, kẹo mút



Đây là các loại thực phẩm (các loại bánh, kẹo) có chứa chất ma túy được sản xuất, đóng gói có phép hoặc trái phép của cơ quan chức năng ở một số nước trên thế giới, các loại này được cho phép sản xuất với hàm lượng ma túy quy định có ghi trên bao bì sản phẩm và có cảnh báo người dùng. Trong thời gian qua, các đối tượng lợi dụng lén lút mang vào Việt Nam phát tán sử dụng dẫn đến ngộ độc.



“Bánh lười” là chiếc bánh ngọt có tẩm cần sa. Bánh này có mùi thơm của Chocolate, vị ngọt của nho khô... giá bán khoảng 200.000 – 300.000 đồng/bánh.

Các loại kẹo mút, kẹo dẻo có tẩm cần sa xuất hiện trên mạng xã hội và được quảng cáo là “đồ ăn lạ”.



Do có tẩm tinh chất cần sa nên khi ăn ma túy sẽ ngấm nhanh vào máu khiến cho người sử dụng có cảm giác “phê”, hưng phấn, ảo giác. Khi sử dụng nhiều lần có thể dẫn đến nghiện và tác hại đối với cơ thể như dùng các loại cần sa thông thường.





Cần sa là ma túy, dù được chế biến dưới dạng nào thì vẫn là chất cấm dùng và gây nguy hiểm đến sức khỏe và tính mạng. Đặc điểm chung của các loại ma túy là gây nghiện, buộc người dùng phải tăng liều lượng sử dụng ngày càng nhiều hơn, chính vì vậy, dù các loại thực phẩm này chứa một lượng rất nhỏ cần sa thì cũng gây ra hiệu ứng “lũy tiến” như bất kỳ sản phẩm ma túy nào khác.



Ma Túy “Nước vui”

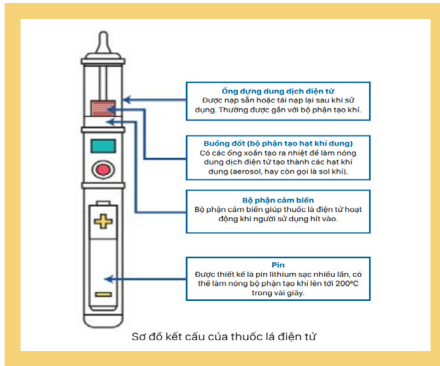
Có xuất xứ từ Trung Quốc, thành phần gồm một số chất ma túy tổng hợp phổ biến hiện nay được trộn lẫn với nhau như: Methamphetamine, Ketamine...

Cách nhận biết: ma túy “Nước vui” có dạng lỏng, đựng trong các lọ nhỏ khoảng từ 10 – 15ml, bán trái phép trên thị trường với giá khoảng 1 – 1,2 triệu đồng/lọ. Khi sử dụng các đối tượng thường trộn lẫn với các loại nước có ga theo một tỉ lệ nhất định sau đó uống trực tiếp.



Tác hại: Khi vào cơ thể, loại ma túy này sẽ làm cho người sử dụng cảm giác hưng phấn, vui vẻ kéo dài, đặc biệt khi kết hợp với nghe nhạc mạnh. Tuy nhiên, ma túy “nước vui” gây co thắt mạch máu, giảm khả năng tỏa nhiệt của cơ thể. Sự tăng thêm nhiệt dẫn đến các biến chứng nguy hiểm, gây suy hô hấp, rối loạn nhịp tim và có thể dẫn đến tử vong.

“Nước vui” dạng chai



Ma túy tâm trong thuốc lá điện tử



T thuốc lá điện tử

(Electronic Nicotine Delivery Systems – ENDS), còn được gọi tên khác như E-cigarette hay Vape, là thiết bị điện tử cầm tay, sử dụng pin để làm nóng dung dịch điện tử có chứa nicotine và các chất hóa học khác, tạo ra các hạt khí dung (còn gọi là aerosol hay sol khí) cho người dùng hít vào.

Thuốc lá điện tử hiện chưa được phép lưu hành chính thức tại Việt Nam. Tuy nhiên, trên thị trường có rất loại nhiều thuốc lá điện tử với tên gọi, hình dáng và kích thước khác nhau.

Thuốc lá điện tử sử dụng một lần: Có hình giống điếu thuốc (cigalike), không thể sạc hay tái nạp lại dung dịch điện tử, dùng một lần cho đến khi hết pin hoặc hết dung dịch có sẵn trong thiết bị.

Thuốc lá điện tử sử dụng nhiều lần có ống chứa dung dịch điện tử

được đóng sẵn bởi nhà sản xuất và có thể thay ống mới khi sử dụng hoặc có bộ phận chứa dung dịch điện tử có thể tái nạp sau khi sử dụng. Ống chứa dung dịch điện tử được gắn vào pin. Thuốc lá điện tử này có hình như chiếc bút (vape pen).

Thuốc lá điện tử sử dụng nhiều lần với đầu đốt dung dịch điện tử và thân máy tích hợp bộ điều khiển và pin (tanks mods) cho phép người sử dụng có thể điều chỉnh nhiệt độ và thay đổi thành phần dung dịch điện tử. Thiết bị có thể sạc và sử dụng nhiều lần.

Thuốc lá điện tử sử dụng nhiều lần với phần đầu là bình chứa dung dịch điện tử được nạp sẵn hoặc tái nạp gắn với thân máy tích hợp hệ thống có thể điều chỉnh (Pod-mods). Sản phẩm thường sử dụng muối nicotin thay vì nicotine đơn thuần như trong các sản phẩm thuốc lá điện tử khác, cho phép dung nạp nicotine nồng độ cao.



Tác hại của thuốc lá điện tử:

Chất Nicotine có trong thuốc lá điện tử đặc biệt có hại với phụ nữ mang thai và thai nhi, gây hại cho sự phát triển não bộ ở trẻ em, gây suy giảm trí nhớ, Nicotine làm giảm lưu lượng máu, gây ra nguy cơ đau thắt ngực, suy tim, đột quy. Nicotine còn gây ra suy giảm miễn dịch, giảm sức đề kháng.

Thuốc lá điện tử tiện dụng với các ống dung dịch được đóng gói cho hàng trăm hơi hút, hầu như không có định lượng về nồng độ nicotine trong mỗi ml. Điều này dẫn đến nguy cơ người sử dụng tăng liều lượng, mức độ dung nạp nicotine và gây nguy cơ ngộ độc cấp tính.

Thuốc lá điện tử được chứng minh đã gây ra bệnh phổi như tắc nghẽn phổi mãn tính, ung thư phổi, hen, đột quy não, tim mạch, ung thư.

Một số loại thuốc lá điện tử có thể chứa những thành phần nguy hiểm như chì, formaldehyde hay Tetrahydrocannabinol (THC) là chất gây ung thư, dị tật bẩm sinh hoặc các vấn đề sức khỏe khác.

Một số chất phụ gia hương vị như diacetyl, propylen có gây ra bệnh viêm

tiểu phế quản, viêm phổi nếu sử dụng lâu, hàm lượng lớn.

Thuốc lá điện tử sử dụng nhiều hương liệu, hóa chất không phải là từ nguyên liệu lá thuốc lá điều thông thường. Nguyên liệu phối trộn nhiều loại thành phần khác nhau nên có thể bị lợi dụng để sử dụng ma túy. *Trong nhiều vụ án đã phát hiện tội phạm trộn ma túy vào dung dịch thuốc lá điện tử để bán cho học sinh, sinh viên. Đã có trường hợp học sinh được đưa vào cấp cứu trong trạng thái vật vã, kích thích, loạn thần, ảo giác... do ngộ độc ma túy có trong thuốc lá điện tử chỉ sau một lần hút.*






Ma túy “Nước biển” hay “Vitamin G”

Ma túy “Nước biển” có tên là GHB (Gamma Hydroxybutyrate) là hợp chất ức chế thần kinh trung ương dưới dạng lỏng hoặc viên nén, nó còn được biết với tên gọi là “Nước biển” hay “Vitamin G”. Về bản chất GHB là ma túy tổng hợp, gây kích thích thần kinh, tạo ảo giác cho người sử dụng.

Nhận biết: GHB rất khó bị phát hiện khi hòa vào nước, thường được sản xuất dưới dạng nước hoặc Siro nên khả năng thẩm thấu vào máu và tác động lên hệ thống thần kinh trung ương nhanh hơn các loại chiết xuất khác. Ngoài ra trên thị trường còn xuất hiện một số loại có dạng miếng dán, xông...

 **Tác hại:** GHB xâm nhập vào cơ thể thường khiến người sử dụng cảm thấy hưng phấn, xuất hiện ảo giác, không thấy buồn ngủ, gây cảm giác kích động cực độ, dẫn đến các hành vi bạo lực... Nếu sử dụng quá liều, cơ thể sẽ bị suy nhược, hệ thần kinh bị rối loạn, làm giảm nhịp đập của tim, buồn nôn, chóng mặt, trí nhớ giảm... thậm chí còn bị co giật, tử vong nếu không được cấp cứu kịp thời.

2.4 MỘT SỐ LOẠI CHẤT TÁC HẠI TƯƠNG TỰ MA TÚY

Bóng cười (hay còn được gọi là Funkyball) là loại bóng sử dụng hợp chất hóa học Nitơ Oxit (tên hóa học là Dinitrogen Monoxyd, công thức hóa học là N_2O) để bơm đầy.

Khí N_2O còn gọi là khí gây cười hay khí vui. Loại khí này không có vị, tuy nhiên lại kích thích não một cách nhanh chóng khi hít vào.



Nhận biết: Hợp chất hóa học N_2O có khả năng tác động mạnh và trực tiếp tới hệ thần kinh tại điểm gây cười của con người. Vì vậy, chỉ sau vài phút hít bóng cười, người sử dụng sẽ lập tức có cảm giác lâng lâng, sảng khoái và luôn thích thú cười.



Bóng cười tuy không phải một dạng ma túy, nhưng khí N_2O là nhóm chất gây nghiện, thuộc nhóm gây ảo giác, có xu hướng tăng liều, người dùng có thể bị phụ thuộc, nghiện, ảo giác tương tự heroin. Do đó, việc sử dụng loại khí N_2O này được kiểm soát nghiêm ngặt và chặt chẽ. Hầu như chỉ trong chuyên ngành y tế mới được phép sử dụng theo liều lượng phù hợp.

Khí N₂O (Dinitơ monoxit) thuộc thẩm quyền quản lý Nhà nước của Bộ Công thương quy định tại số thứ tự 120 Phụ lục số 02 Danh mục hóa chất hạn chế sản xuất, kinh doanh trong lĩnh vực công nghiệp ban hành kèm theo Nghị định số 113/2017/NĐ-CP ngày 09/10/2017 của Chính phủ quy định chi tiết và hướng dẫn thi hành một số điều chỉnh của Luật Hóa chất.

Khí N₂O chỉ được phép để mua bán, sản xuất với mục đích sản xuất công nghiệp, không được cấp phép để mua bán, sản xuất với mục đích sử dụng cho người (theo Công văn số 2954/BYT - KCB ngày 29/5/2019 của Bộ Y tế).



Tác hại

Sử dụng bóng cười liên tục sẽ gây nghiện và mắc những căn bệnh tương tự việc sử dụng heroin

Hợp chất N₂O có trong bóng cười sẽ ảnh hưởng trực tiếp đến các cơ quan chức năng, sau đó hủy hoại dần dần.

Gây ảo giác, ảnh hưởng trực tiếp đến não bộ

Khi hít bóng cười, N₂O sẽ trực tiếp tác động đến não bộ tại điểm gây cười. Với liều lượng được bơm vào quá nhiều, não bộ bị ức chế và có phản ứng gây nguy hiểm cho người sử dụng.

Đầu tiên sẽ có cảm giác sảng khoái, thích thú và lâng lâng. Tiếp tục sử dụng, cơ thể xuất hiện những triệu chứng ngộ độc khí N₂O như mất kiểm soát hành vi, mắt dần mờ đi, có cảm giác buồn nôn và các cơ bắp dần yếu đi.

Lúc này, não bộ của người sử dụng không còn đủ tỉnh táo để có thể giúp đứng vững hay lái xe. Sử dụng càng nhiều, tình trạng lưu lại càng lâu và khó tỉnh táo trở lại. Đối với người sử dụng liên tục, não bộ sẽ dần bị kiểm soát và gây mất trí nhớ.



Làm tổn thương trực tiếp đến phổi

Theo khoa học, khí N₂O khi được sử dụng hít trực tiếp sẽ rất lạnh (khoảng -40°C). Do đó, việc hít khí này gây ra tình trạng tê cứng sống mũi và phần cổ họng. Hơn nữa, loại khí này có áp suất cao nên khi đưa vào cơ thể sẽ có thể làm vỡ các nhu mô phổi.

Phổi không còn được lành như trước, vi khuẩn sẽ dễ dàng xâm nhập nhiều hơn và gây ra nhiều bệnh lý về đường hô hấp. Triệu chứng dễ thấy nhất chính là viêm họng do khí lạnh, thường xuyên ho khan, khó thở và hít vào không còn được dài hơi như người khỏe mạnh.

Khí cười

Có thể bị đột quỵ nếu sử dụng quá nhiều

Hiện nay, tình trạng đột quỵ, đột tử không còn dừng lại ở độ tuổi già. Mà kể cả ở thanh thiếu niên cũng có nguy cơ bị những căn bệnh này. Bởi những gì họ sử dụng, đưa vào cơ thể mỗi ngày không còn lành mạnh và an toàn. Thay vào đó là những gì phá hủy cơ thể âm thầm, lặng lẽ.



Bóng cười - chỉ để gây cười và tạo hưng phấn - vậy mà đã có thời gian rầm rộ, trở thành xu hướng, trào lưu sử dụng ở giới trẻ. Tại thời điểm đó, đã rất nhiều bạn trẻ nhập viện vì ngộ độc khí N₂O do sử dụng quá nhiều và liên tục. Nặng hơn là tử vong khi sử dụng lúc một mình, không được cấp cứu kịp thời.



Shisha: là một loại cỏ có xuất xứ từ Ả Rập. Thành phần chủ yếu của Shisha chỉ là lá, mật ong, rễ cây... được tẩm các hương liệu trái cây.

Tác hại: Shisha thực chất là một chất có thành phần giống thuốc lá, thuốc lào, bản thân nó chứa nhiều nicotin là chất - gây hưng phấn, dễ gây nghiện. Mặc dù shisha có hương vị trái cây, khói đi qua nước, khói đi thẳng vào phổi nhưng một điều shisha thường được hút trong khoảng 40 phút, tương đương với số lần hít từ 50 đến 200 lần. Trong thuốc lá vẫn có nicotin nên hút shisha sẽ gây nghiện. Nguy hiểm hơn một bộ phận giới trẻ thường hút shisha có chứa chất ma túy dẫn đến nghiện, ảo giác; tác động xấu đến sức khỏe, đặc biệt là hệ thần kinh và phổi.



Tổ chức Y tế Thế giới và Hiệp hội Ung thư Hoa Kỳ đã có những nghiên cứu về tác hại của shisha. Nếu một người hút shisha, sẽ hít phải lượng khói gấp 100-200 lần và lượng nicotin đi vào cơ thể nhiều hơn 70% so với khi hút thuốc lá. Shisha khi hít vào sẽ ảnh hưởng trực tiếp đến đường dẫn khí, cơ quan hô hấp. Nó cũng ảnh hưởng đến hệ thần kinh gây ảo giác ở một số người.



CÁC PHƯƠNG PHÁP NHẬN BIẾT CHẤT MA TÚY VÀ TIỀN CHẤT

3.1

PHƯƠNG PHÁP NHẬN BIẾT CHẤT MA TÚY

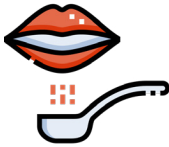
3.1.1. Phương pháp nhận biết bằng cảm quan

Là dùng các giác quan của con người để trực tiếp nhận biết các chất ma túy không thông qua một phương tiện máy móc hoặc hóa chất nào khác.

Bằng phương pháp này người ta nhận biết các chất ma túy qua:



Màu sắc



Mùi vị



Trạng thái



Kích thích



Kí hiệu

Đặc biệt ở phương pháp nhận biết bằng cảm quan, một nhân tố rất quan trọng mà chúng ta cần phải chú ý đó là những kinh nghiệm nghiệp vụ và nhạy cảm về nghề nghiệp của các cán bộ trình sát đã đúc rút được trong quá trình đấu tranh phòng chống tội phạm về ma túy sẽ tạo điều kiện thuận lợi cho quá trình nhận biết rất lớn. Phương pháp nhận biết này rất đơn giản và đã được sử dụng từ khi chưa có máy móc, chưa có thuốc thử và mãi cho đến bây giờ nó vẫn được sử dụng và đạt hiệu quả cao. Tuy vậy, phương pháp này phụ thuộc vào yếu tố chủ quan của từng cán bộ trình sát, cần chú ý không được nếm mùi vị chất ma túy quá liều hoặc ở liều cao vì chúng rất độc và gây nguy hiểm.

3.1.2. Phương pháp nhận biết bằng thuốc thử

Là tiến hành những phản ứng hóa học giữa thuốc thử và chất ma túy cần nhận biết. Kết thúc phản ứng sẽ xuất hiện màu sắc đặc trưng giữa thuốc thử và chất ma túy cần nhận biết. Khi quan sát màu sắc chất tạo thành sau phản ứng sẽ cho ta kết luận tương đối chính xác và nhanh chóng chất ma túy cụ thể.

Chất lượng



Hình dạng



Cách sử dụng



của mỗi loại ma túy được người ta sản xuất cho ra những sản phẩm khác nhau, từ nơi sản xuất trong từng lô riêng biệt, chúng hầu như là nguyên chất, hàm lượng có thể đạt đến 90%, nhưng trên thị trường bất hợp pháp các sản phẩm ma túy có thể bị thay đổi.

Có những trường hợp chúng ta thu được các chất ma túy có hàm lượng nhỏ do chúng bị pha tạp bởi các tạp chất khác nhau, hoặc bị pha trộn bởi chất màu, chất độn hoặc các chất làm giả. Vì vậy, trong những trường hợp này các chất phản ứng hóa học bị cản trở bởi những chất pha tạp đó. Để có kết luận chính xác thì chúng ta phải thử nhiều lần và cần lưu ý những chỉ dẫn sau đây:



Nếu lượng chất ma túy cần phát hiện quá ít để tiến hành thử ở hiện trường thì phải tiến hành thu mẫu, đưa toàn bộ mẫu về phòng giám định để phân tích.



Đối với chất ma túy cần phát hiện ở dạng bột, chỉ cần lấy vài hạt bột (lượng nhỏ) để tiến hành thử, nếu cần thiết phải làm lại thì lấy tăng dần lượng mẫu lên.



Đối với chất ma túy cần phát hiện ở dạng rắn, dạng cục, dạng viên thì phải tiến hành nghiền nhỏ mẫu trước khi đưa vào thử nghiệm. Nếu mẫu ở dạng keo nhựa (nhựa thuốc phiện, nhựa cần sa) phải dùng 1 que nhỏ phết nhựa lên phía trong thành ống thử (nếu thuốc thử đựng trong ống thủy tinh) và lắc cho thuốc thử tiếp xúc với mẫu cần phát hiện, hoặc phết nhựa lên mặt khay lõm (nếu thuốc thử dùng ở dạng khay lõm) sau đó nhỏ thuốc thử vào chỗ có mẫu. Thậm chí, dùng nước sạch hòa tan mẫu, lấy một vài giọt nước đã hòa tan mẫu cho tác dụng với thuốc thử.



Nếu chất ma túy cần phát hiện ở dạng viên nhộng thì cần thận mở viên nhộng ra lấy một ít bột trong viên nhộng và thử như ma túy ở dạng bột.



Nếu chất ma túy cần phát hiện ở dạng thảo mộc (lá cần sa, lá cô ca) thì phải nghiền nhỏ chúng thành bột và thử nghiệm như ma túy ở dạng bột.



Tất cả các chất ma túy cần phát hiện khi thử mà cho kết quả âm tính, nhưng vẫn còn có sự nghi ngờ liên quan đến chất ma túy thì phải thu toàn bộ mẫu nghi vấn đó.

● 3.1.3. Phương pháp nhận biết bằng động vật

Nhận biết bằng động vật là dùng các loại động vật để trực tiếp nhận biết các chất ma túy. Bằng phương pháp này con người đã sử dụng tính chất đặc biệt của một số loài động vật có bộ phận khứu giác rất nhạy cảm để phát hiện ra các chất ma túy. Phương pháp này hay được sử dụng nhất là dùng chó nghiệp vụ để phát hiện các chất ma túy.

Nhận biết bằng động vật là dùng các loại động vật để trực tiếp nhận biết các chất ma túy. Bằng phương pháp này con người đã sử dụng tính chất đặc biệt của một số loài động vật có bộ phận khứu giác rất nhạy cảm để phát hiện ra các chất ma túy. Phương pháp này hay được sử dụng nhất là dùng chó nghiệp vụ để phát hiện các chất ma túy.

Ưu điểm của phương pháp này là do đặc điểm nhạy cảm về khứu giác của một số động vật, đặc biệt là loài chó cho nên khi sử dụng chúng để phát hiện ma túy thì đạt hiệu quả khá cao.

Hạn chế của phương pháp này là huấn luyện để có một con chó nghiệp vụ phát hiện tốt các chất ma túy thì rất tốn kém. Mặt khác, đa số chó nghiệp vụ đều có nguồn gốc từ châu Âu, cho nên khi đưa về Việt Nam thì hay bị chết do không hợp khí hậu.



3.1.4. Phương pháp nhận biết bằng máy móc



Nhận biết bằng máy móc là dùng các phương tiện khoa học kỹ thuật để nhận biết các chất ma túy. Bằng phương pháp này con người đã sử dụng thành tựu khoa học kỹ thuật để phát hiện ra các chất ma túy.

Ưu điểm của phương pháp này là phát hiện ma túy tương đối chính xác, nhanh, nhạy, đạt hiệu quả cao.

Hạn chế của phương pháp này là khó sử dụng, nên khi sử dụng cần có chuyên gia, giá cả của phương tiện tương đối đắt.

3.2

PHƯƠNG PHÁP NHẬN BIẾT MỘT SỐ TIỀN CHẤT MA TÚY



Ephedrin

Phản ứng màu: Với thuốc thử Chen-Kao cho màu tím; với thuốc thử Marquis cải tiến cho màu xanh - vàng



Isosafrole

Phản ứng màu: Với thuốc thử Gallic cho màu đỏ; với thuốc thử Marquis cho màu tím đỏ thẫm



Pseudoephedrine

Phản ứng màu: Với thuốc thử Chen-Kao cho màu tím; với thuốc thử Marquis cải tiến cho màu xanh-vàng



Acetone

Phản ứng màu: Với thuốc thử nitroprussid trong NaOH cho màu đỏ da cam, thêm axit axetic cho màu đỏ tím; với thuốc thử Di-nitrobenzol/NaOH cho màu tím; với thuốc thử 2-nitrobenzaldehyt/NaOH cho màu tím, sau đó thêm axit axetic cho màu xanh da trời.



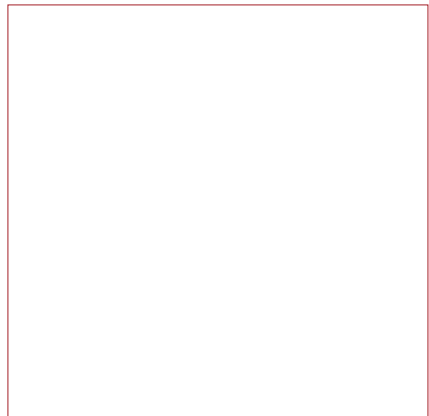
Lysergic acid

Phản ứng màu: Với thuốc thử Ehrlich cho màu tím; với thuốc thử Mandelin cho màu nâu-xanh; với thuốc thử marquis cho màu nâu.



Safrole

Phản ứng màu: Với thuốc thử Gallic axit cho màu nâu chuyển thành màu tím xanh; với thuốc thử Marquis cho màu xanh thẫm thành màu tím thẫm.



Tiền chất ma túy



TÁC HẠI CỦA TỆ NẠN MA TÚY

CHƯƠNG

02





Theo Khoản 08 Điều 02
Luật Phòng, chống ma túy năm 2021 xác định:

“Tệ nạn ma túy là việc sử dụng trái phép chất ma túy, nghiện ma túy và các hành vi vi phạm pháp luật về ma túy mà chưa đến mức hoặc không bị truy cứu trách nhiệm hình sự”.

Tệ nạn ma túy là hiểm họa lớn cho toàn xã hội, làm suy thoái nòi giống, sức khỏe, nhân cách, đạo đức, phẩm giá con người, phá hoại cuộc sống bình yên của nhiều gia đình, làm xói mòn truyền thống văn hóa dân tộc và gây ảnh hưởng nghiêm trọng đến trật tự, an toàn xã hội. Tệ nạn ma túy có quan hệ trực tiếp đến việc tăng nhanh các tệ nạn xã hội khác và lan truyền căn bệnh HIV/AIDS. Vì vậy, tác hại của tệ nạn ma túy liên quan đến các vấn đề sau:

1 Đối với bản thân người sử dụng

TÁC HẠI CỦA MA TÚY ĐẾN CƠ THỂ CON NGƯỜI

GÂY TỐN HẠI SỨC KHỎE



Ảnh hưởng đến hoạt động của các hệ tiêu hóa, tuần hoàn, hô hấp.



Gây ra các bệnh về da



Làm suy giảm chức năng giải độc của gan, thận dẫn đến tử vong.



Dẫn đến rối loạn hệ thần kinh, nếu dùng liều cao cơ thể bị ngộ độc cấp, hôn mê.



Người nghiện ma túy dẫn đến tình trạng nghiện độc ma túy mãn tính, suy nhược toàn thân, suy giảm sức lao động hoặc mất khả năng lao động



Trường hợp sử dụng ma túy quá liều có thể bị chết đột ngột.

GÂY TỐN HẠI, SUY THOẠI VỀ NHÂN CÁCH



Thay đổi trong thái độ tâm lý, sa sút về tinh thần.



Xa lánh nếp sống lành mạnh, xa lánh người thân, bạn bè tốt.



Có thể làm bất cứ việc gì kể cả trộm cắp, lừa đảo, cướp giật, thậm chí giết người... miễn là có tiền mua ma túy.

Sử dụng trái phép, lạm dụng ma túy đã gây ra những vấn đề hết sức nghiêm trọng đối với sức khỏe con người. Ma túy làm hủy hoại sức khỏe, làm mất khả năng lao động, học tập, làm cho thần kinh người nghiện bị tổn hại. Dùng ma túy quá liều có thể dẫn đến cái chết. Rất nhiều người tử vong do việc lạm dụng các chất ma túy.

Ma túy phá hoại thể xác và nhân cách người nghiện, gây di hại cho con cái từ bào thai.

Khi vào cơ thể ma túy gây rối loạn sinh lý, tàn phá, hủy hoại cơ thể. Điển hình nhất là những rối loạn diễn ra trong hệ tiêu hóa, hệ tuần hoàn và hệ thần kinh. Gây nghiện mạnh, sức khoẻ giảm sút.



Đối với hệ hô hấp



Các chất ma túy kích thích hô hấp gây tăng tần số thở trong thời gian ngắn, sau đó sẽ gây ức chế hô hấp, nhất là khi dùng quá liều. Nhiều trường hợp ngưng thở nếu không cấp cứu kịp thời sẽ dẫn đến tử vong, đôi khi ngưng thở rất đột ngột. Ngoài ra, sau khi dùng ma túy (nhất là cocaine) có thể gây phù phổi cấp, tràn khí màng phổi, tràn khí trung thất, xuất huyết phế nang, viêm tiểu phế quản tắc nghẽn, viêm phổi, lên cơn hen phế quản.

Đối với hệ thần kinh

Ngoài tác dụng kích thích thần kinh giai đoạn đầu gây hưng phấn, sáng khoái, lệ thuộc thuốc, cũng có thể gây các tai biến như: co giật, xuất huyết dưới nhện, đột quỵ, bại não...



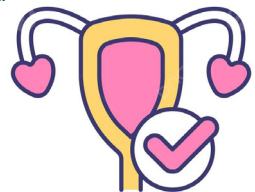
Đối với hệ tim mạch:

Các chất ma túy sẽ kích thích làm tăng nhịp tim, ảnh hưởng trực tiếp lên tim, gây co thắt mạch vành có thể tạo nên cơn đau thắt ngực, nặng hơn có thể gây nhồi máu cơ tim. Chúng cũng là nguyên nhân của các rối loạn nhịp đe dọa tính mạng người dùng ma túy. Ngoài ra còn gây nên tình trạng co mạch làm tăng huyết áp.



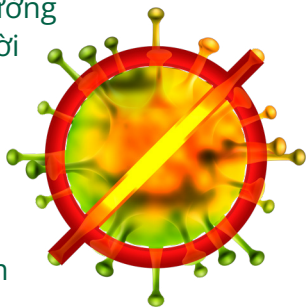
Đối với hệ sinh dục:

Không như người ta thường lầm tưởng, dùng ma túy sẽ làm tăng khả năng tình dục. Ở người nghiện ma túy, khả năng tình dục suy giảm một cách rõ rệt và hậu quả này vẫn tồn tại sau khi ngưng dùng thuốc một thời gian khá lâu. Ở những nam giới dùng ma túy trong thời gian dài sẽ bị chứng vú to và bất lực. Còn ở phụ nữ sẽ bị rối loạn chu kỳ kinh nguyệt, rong kinh, tăng tiết sữa bất thường và vô sinh. Ngoài ra, người dùng ma túy còn phải chịu những tác hại khác như: hoại tử tế bào gan, ảo thính, ảo thị.



Tiêm chích ma túy dùng chung bơm kim tiêm không tiệt trùng dẫn đến lây nhiễm viêm gan vi rút B, C, đặc biệt là HIV

Tiêm chích ma túy là một trong những con đường lây nhiễm HIV phổ biến nhất tại Việt Nam. Người nghiện ma túy có thể mang vi rút HIV và lây truyền cho vợ/bạn tình của con cái họ. Đặc biệt, phần lớn nguồn gây căn bệnh thế kỷ HIV/AIDS là do tiêm chích ma túy. Theo số lượng thống kê của Ủy ban quốc gia phòng chống AIDS, ma túy, mại dâm thì có khoảng 70% đối tượng bị nhiễm HIV là do tiêm chích ma túy (heroine).



Sử dụng ma túy làm cho người nghiện thay đổi trạng thái tâm lý, sa sút về tinh thần.

Họ thường xa lánh nếp sống, sinh hoạt lành mạnh, xa lánh người thân, bạn bè tốt. Khi bị lệ thuộc vào ma túy thì nhu cầu chính yếu của người nghiện là các chất ma túy, họ dễ bỏ qua các nhu cầu khác trong cuộc sống đời thường. Vì vậy, để đáp ứng nhu cầu cấp bách cho bản thân người nghiện, họ có thể làm bất cứ điều gì kể cả giết người, cướp tài sản, trộm cắp tài sản, cướp giật tài sản, lừa đảo chiếm đoạt tài sản sao cho có tiền mua ma túy để sử dụng. Hành vi, lối sống của họ bị sai lệch các chuẩn mực đạo đức của xã hội và pháp luật.

Người sử dụng trái phép chất ma túy thoái hoá nhân cách, rối loạn hành vi, lối sống buông thả, dễ vi phạm pháp luật.



Sử dụng trái phép chất ma túy thường là nguyên nhân của mâu thuẫn và bất hoà với bạn bè, thầy cô giáo và gia đình.



Sử dụng ma túy làm cho người nghiện thay đổi trạng thái tâm lý, sa sút về tinh thần.



TÁC HẠI CỦA MA TÚY ĐẾN GIA ĐÌNH XÃ HỘI



Kinh tế gia đình sa sút.



Gia đình mâu thuẫn, bất hoà.



Khi bố/mẹ nghiện ma túy, con cái có thể phải bỏ học do kinh tế khó khăn, có thể bị bạn bè kỳ thị, xa lánh



Trẻ nghiện ma túy có thể bị bạn xấu lôi kéo vào con đường xấu

ẢNH HƯỞNG ĐẾN HẠNH PHÚC GIA ĐÌNH:

Khi trong gia đình có người chồng nghiện ma túy, là trụ cột gia đình nhưng người nghiện không quan tâm đến gia đình, vợ, con. Người nghiện tạo ra không khí bất hòa trong gia đình, vợ chồng cãi cọ, xô xát, con cái không được quan tâm đến việc học tập có thể dẫn đến bỏ học, lang thang, cơ nhỡ. Nếu trong gia đình có người nghiện ma túy, vợ chồng thường đổ lỗi cho nhau, không khí gia đình trở nên căng thẳng, hạnh phúc gia đình có thể tan vỡ.

Ảnh hưởng nghiêm trọng đến kinh tế của gia đình

Nếu người nghiện ma túy là chủ gia đình (bố hoặc mẹ), do nghiện ma túy họ bị đuổi việc, nguồn thu nhập chính của gia đình không còn, nguồn chi phí cho sử dụng chất ma túy lại nhiều hơn, tài sản của gia đình giảm sút nghiêm trọng. Nghiện ma túy làm tiêu tốn tài sản, làm tiêu hao tiền bạc của bản thân và gia đình và nhu cầu cần tiền để mua ma túy của người nghiện là rất lớn. Do vậy, khi đã nghiện và lên cơn nghiện thì người nghiện thường mất hết lý trí, không còn điều khiển được hành vi của mình. Họ có thể gây ra những hậu quả nghiêm trọng như đánh đập, chửi bới, chém giết cha mẹ, vợ con, anh em và người thân của mình. Đây là nguyên nhân chủ yếu làm cho hạnh phúc gia đình bị tan vỡ và ảnh hưởng trực tiếp đến cuộc sống cộng đồng.

NGOÀI RA

Khi gia đình có người sử dụng ma túy, nghiện ma túy phát sinh những hậu quả sau: sức khỏe các thành viên khác trong gia đình giảm sút do lo lắng, mặc cảm, ăn không ngon, ngủ không yên vì trong gia đình có người nghiện ma túy; người nghiện ma túy gây tổn thất về tình cảm như thất vọng, buồn khổ, hạnh phúc gia đình tan vỡ, ly thân, ly hôn, con cái không ai chăm sóc; gia đình tốn thời gian, chi phí chăm sóc và điều trị các bệnh của người nghiện do ma túy gây ra.

Nghiện ma túy sẽ ảnh hưởng đến sự phát triển của thể hệ con cái

Khi đã nghiện ma túy nặng, các học môn sinh dục bị suy giảm dẫn đến giảm nhu cầu tình dục, giảm khả năng sinh sản hoặc sinh con ốm yếu, trí tuệ chậm phát triển. Đối với phụ nữ có thai, nghiện ma túy có thể dẫn đến sảy thai, thai chết lưu, đẻ non, suy dinh dưỡng bào thai, làm cho trẻ sinh ra gầy gò, ốm yếu, khó nuôi, chậm phát triển về thể lực và trí tuệ, thậm chí trẻ sơ sinh đã có dấu hiệu nghiện ma túy. Trong mỗi gia đình, nếu bố hoặc mẹ nghiện ma túy, họ không còn khả năng về kinh tế, năng lực về hành vi để quan tâm, dạy dỗ con cái. Con cái của họ phần lớn phải bỏ học và nhiều khả năng sa vào các tệ nạn xã hội.



Người nghiện ma túy không những tiêu tốn hàng ngàn tỷ đồng mua ma túy để sử dụng hàng năm, mà nhà nước phải chi phí hàng trăm tỷ đồng cho chương trình xóa bỏ cây thuốc phiện, cho công tác cai nghiện ma túy và công tác đấu tranh phòng, chống tội phạm về ma túy.

Ngoài những thiệt hại trực tiếp về kinh tế, tệ nạn ma túy còn gây những tác động xấu đối với nền kinh tế như:



↓ **Suy giảm lực lượng lao động của gia đình và xã hội về cả số lượng và chất lượng.** Thu nhập quốc dân giảm, chi phí cho dự phòng và chăm sóc y tế tăng.

↓ **Làm ảnh hưởng đến tâm lý** của các nhà đầu tư nước ngoài, khách du lịch và sự phát triển bền vững của nền kinh tế.

↓ Người nghiện ma túy hầu hết ở độ tuổi lao động, vì vậy **vấn đề đào tạo cán bộ, công nhân có tay nghề để thay thế** họ là một vấn đề khó khăn.

↓ **Đầu tư nước ngoài cũng giảm** vì đa số các nước đều rất ngại đầu tư vào những nước có tỷ lệ người nghiện cao.



Tổ chức Y tế thế giới đã xếp nghiện ma túy là loại bệnh tâm thần đặc biệt, sống tàn bạo, gây rối trật tự an toàn xã hội.

Nghiện ma túy là một trong những nguyên nhân dẫn đến hành vi lệch chuẩn, vi phạm pháp luật, phạm tội của người nghiện. Bởi:



Do sử dụng ma túy dẫn đến hành vi lệch chuẩn trong quan hệ, đối xử với người thân, bạn bè, cộng đồng xã hội;

Do sử dụng ma túy là nguyên nhân dẫn đến nhiều hành vi vi phạm pháp luật và thực hiện các loại tội phạm khác nhau như: Mua bán, vận chuyển, tàng trữ, tổ chức sử dụng trái phép chất ma túy; trộm cắp, cướp giật, giết người, lừa đảo để có tiền sử dụng ma túy.



Để có tiền sử dụng ma túy, người nghiện không từ bỏ một thủ đoạn nào kể cả thực hiện hành vi phạm tội. Nhiều trường hợp để có tiền sử dụng ma túy, người nghiện đã giết chết cả người thân của mình.

Đa số người nghiện ma túy khi bị cơ quan chức năng phát hiện họ đều là người có tiền án, tiền sự.

Mặt khác tệ nạn nghiện ma túy là một trong những nguyên nhân quan trọng làm phát sinh ra các loại tệ nạn xã hội khác như cờ bạc, mại dâm và các loại tội phạm hình sự.



CHƯƠNG

03





PHÁP LUẬT VỀ PHÒNG, CHỐNG MA TÚY

1

CÁC CÔNG ƯỚC QUỐC TẾ VỀ KIỂM SOÁT MA TÚY

Ngày 01 tháng 9 năm 1997

Chủ tịch nước Cộng hòa xã hội chủ nghĩa Việt Nam ký **Quyết định số 798/QĐ-CTN về việc nước Cộng hòa xã hội chủ nghĩa Việt Nam tham gia 3 Công ước của Liên hợp quốc** về kiểm soát ma túy. Đây là sự kiện đánh dấu bước phát triển quan trọng trên lĩnh vực hợp tác quốc tế trong công tác đấu tranh phòng, chống tội phạm về ma túy nhằm nâng cao hơn nữa năng lực chuyên môn của lực lượng chuyên trách đấu tranh phòng, chống tội phạm về ma túy, đặc biệt là ngăn chặn có hiệu quả việc thẩm lậu các chất ma túy từ nước ngoài vào nước ta.

1961

Công ước thống nhất về các chất ma túy

Đã từ lâu, loài người nhận thấy các chất ma túy là một tai họa cho nhân loại, đe dọa nghiêm trọng đến sức khỏe con người và ảnh hưởng xấu đến chính trị, kinh tế, xã hội... Với nhận thức như vậy, đòi hỏi cộng đồng quốc tế phải xây dựng một văn bản mang tính pháp lý quốc tế để điều chỉnh, thống nhất hoạt động phòng chống ma túy. Vì vậy, ngày 30 tháng 3 năm 1961 Công ước thống nhất về các chất ma túy được thông qua tại New York – Hoa Kỳ và đã được sửa đổi, bổ sung năm 1972.

1971

Công ước của Liên hợp quốc về các chất hướng thần

Chất hướng thần được sử dụng trong y tế và nghiên cứu khoa học, tuy nhiên trong những năm gần đây, việc lạm dụng chất hướng thần đã trở thành vấn đề bức xúc đối với toàn nhân loại do ảnh hưởng mà nó gây ra đối với sức khỏe của cộng đồng thế giới. Vì vậy, cần phải có những biện pháp để phòng ngừa và đấu tranh chống lạm dụng chất hướng thần và chống buôn bán bất hợp pháp các chất này... Vì vậy, ngày 21 tháng 2 năm 1971 Công ước của Liên hợp quốc về các chất hướng thần năm 1971 được thông qua tại Viên (Áo).

1988

Công ước về chống buôn bán bất hợp pháp các chất ma túy và chất hướng thần

Đứng trước tình hình hoạt động buôn bán bất hợp pháp các chất ma túy và chất hướng thần ngày càng tăng lên đang thâm nhập vào các đối tượng thuộc các tầng lớp xã hội khác nhau trên toàn thế giới, đe dọa nghiêm trọng tới sức khỏe của con người và ảnh hưởng rất xấu đối với nền kinh tế, văn hóa, và chính trị của xã hội. Ngày 19/12/1988 tại Viên (thủ đô Áo) Liên hợp quốc đã thông qua Công ước về chống buôn bán bất hợp pháp các chất ma túy và chất hướng thần.

Điều 3 Công ước của Liên Hợp Quốc về chống buôn bán bất hợp pháp các chất ma túy và chất hướng thần năm 1988 quy định:

“ Tội phạm ma túy là hành vi cố ý sản xuất, chiết xuất, pha chế, chào hàng, phân phối, mua bán, trao đổi, tàng trữ ma túy dưới bất kỳ hình thức nào, trồng hoặc tàng trữ các loại cây có chất ma túy hoặc chất hướng thần một cách trái phép; tổ chức chỉ đạo hoặc tài trợ cho những hành vi phạm tội đó, chuyển đổi hoặc chuyển giao tài sản khi biết rằng tài sản đó thu được từ những hành vi phạm tội ma túy ”

Quy định tội phạm về ma túy, mỗi nước cũng có những quy định khác nhau. Có nước quy định hành vi sử dụng trái phép các chất ma túy là tội phạm nhưng có nước lại cho hành vi đó là tệ nạn và chỉ bị bắt buộc cai nghiện...

Ở nước ta, Nhà nước độc quyền quản lí các chất ma túy và nghiêm cấm

- Việc trồng cây thuốc phiện và các cây khác có chứa chất ma túy;
- Các hành vi sản xuất, tàng trữ, vận chuyển mua bán, chiếm đoạt, sử dụng các chất ma túy và các hành vi vận chuyển, mua bán, chiếm đoạt tiền chất dùng vào việc sản xuất trái phép các chất ma túy...

Cũng như các tội phạm khác, các tội phạm về ma túy là “hành vi nguy hiểm cho xã hội, có lỗi, trái pháp luật hình sự và phải chịu hình phạt”.

Tội phạm về ma túy được Nhà nước ta xác định là một loại tội phạm nghiêm trọng. Giữa các tội phạm ma túy lại được phân biệt với nhau bằng các hành vi cụ thể như: hành vi sản xuất, mua bán, tàng trữ, vận chuyển... trái phép các chất ma túy.

Theo qui định của pháp luật hình sự Việt Nam thì ứng với mỗi hành vi phạm tội đó là một tội phạm riêng biệt.



Bộ luật Hình sự năm 2015 sửa đổi, bổ sung năm 2017, tội phạm về ma túy được quy định tại chương XX từ Điều 247 đến Điều 259 gồm các tội sau:

- Điều 247** Tội trồng cây thuốc phiện, cây côca, cây cần sa hoặc các loại cây khác có chứa chất ma túy
- Điều 248** Tội sản xuất trái phép chất ma túy
- Điều 249** Tội tàng trữ trái phép chất ma túy
- Điều 250** Tội vận chuyển trái phép chất ma túy
- Điều 251** Tội mua bán trái phép chất ma túy
- Điều 252** Tội chiếm đoạt chất ma túy
- Điều 253** Tội tàng trữ, vận chuyển, mua bán hoặc chiếm đoạt tiền chất dùng vào việc sản xuất trái phép chất ma túy
- Điều 254** Tội sản xuất, tàng trữ, vận chuyển hoặc mua bán phương tiện, dụng cụ dùng vào việc sản xuất hoặc sử dụng trái phép chất ma túy
- Điều 255** Tội tổ chức sử dụng trái phép chất ma túy
- Điều 256** Tội chứa chấp việc sử dụng trái phép chất ma túy
- Điều 257** Tội cưỡng bức người khác sử dụng trái phép chất ma túy
- Điều 258** Tội lôi kéo người khác sử dụng trái phép chất ma túy
- Điều 259** Tội vi phạm quy định về quản lý chất ma túy, tiền chất, thuốc gây nghiện, thuốc hướng thần



Tội phạm về ma túy là những hành vi nguy hiểm cho xã hội xâm phạm vào những quy định của Nhà nước về sản xuất, quản lý và sử dụng chất ma túy, tiền chất, thuốc gây nghiện, thuốc hướng thần; công cụ, phương tiện dùng vào việc sản xuất hoặc sử dụng trái phép chất ma túy được quy định trong Bộ luật Hình sự, do người có năng lực trách nhiệm hình sự thực hiện một cách cố ý hoặc vô ý.

Mặc dù chỉ có 13 tội danh được quy định trong Bộ luật Hình sự, tuy nhiên, có đến 09/13 tội danh là tội phạm đặc biệt nghiêm trọng, có mức hình phạt cao nhất là tù chung thân hoặc tử hình gồm tội sản xuất trái phép chất ma túy; tội vận chuyển trái phép chất ma túy; tội mua bán trái phép chất ma túy; tội tàng trữ trái phép chất ma túy; tội chiếm đoạt chất ma túy; tội tàng trữ, vận chuyển, mua bán hoặc chiếm đoạt tiền chất dùng vào việc sản xuất trái phép chất ma túy; tội tổ chức sử dụng trái phép chất ma túy; tội cưỡng bức người khác sử dụng trái phép chất ma túy; tội lôi kéo người khác sử dụng trái phép chất ma túy.

Hiện nay tội phạm về ma túy ở nước ta đang có chiều hướng gia tăng với tính chất ngày càng nghiêm trọng, phức tạp. Hậu quả của tệ nạn ma túy nói chung và tội phạm về ma túy nói riêng không những gây thiệt hại cho

bản thân người nghiện ma túy, gia đình người nghiện ma túy mà còn gây thiệt hại nhiều mặt cho cả cộng đồng xã hội. Trong đó, tội phạm vận chuyển, mua bán trái phép chất ma túy và tội phạm tổ chức sử dụng trái phép chất ma túy là những loại tội phạm phổ biến, chiếm đa số trong các tội phạm về ma túy. Do đó, trong đấu tranh phòng, chống tội phạm về ma túy đòi hỏi sự nỗ lực của mọi ngành, mọi cấp, mọi lực lượng trong xã hội và sự hợp tác của cộng đồng quốc tế.



3

QUY ĐỊNH CỦA LUẬT PHÒNG, CHỐNG MA TÚY NĂM 2021

Từ khoảng năm 1992, tình hình tội phạm về ma túy ở Việt Nam có chiều hướng gia tăng nhanh và diễn biến phức tạp, số lượng đối tượng nghiện ma túy liên tục gia tăng qua từng năm. Trên cơ sở nhận thức sâu sắc về hiểm họa của tệ nạn ma túy đối với đời sống xã hội, cùng với sự hợp tác quốc tế trong đấu tranh phòng, chống ma túy ngày càng phát triển ở mức độ liên tục, chặt chẽ đã thúc đẩy hơn nữa sự hoàn thiện hệ thống pháp luật nói chung và pháp luật phòng, chống ma túy nói riêng tạo hành lang pháp lý trong công tác quản lý nhà nước về phòng chống và kiểm soát ma túy để ngăn chặn kịp thời, tránh sự lây lan của “đại dịch ma túy” trên cả nước.

Chính vì vậy, ngày 09/12/2000, Luật phòng, chống ma túy của nước CHXHCN Việt Nam (Luật số 23/2000/QH10) được Quốc hội nước CHXHCN Việt Nam khóa X, kỳ họp thứ 8, thông qua. Văn bản hành Luật này đã đánh dấu một bước phát triển mới trong công tác lập pháp của Nước ta về phòng, chống và kiểm soát ma túy, tạo cơ sở pháp lý có hiệu quả để phòng ngừa, ngăn chặn và đấu tranh với tệ nạn ma túy... Tuy nhiên, trước sự phát triển nhanh và đa dạng của nền kinh tế, đời sống văn hóa – xã hội nên một số quan hệ xã hội mới liên quan đến phòng, chống ma túy xuất hiện nhưng chưa có quy định điều chỉnh để phù hợp với thực tiễn.



Vì vậy ngày 30/3/2021 tại Kỳ họp thứ 11, Quốc hội Khóa XIV, Luật Phòng, chống ma túy năm 2021 (Luật số 73/2021/QH14) được thông qua.

Luật Phòng, chống ma túy năm 2021 có nhiều nội dung mới phù hợp với tình hình thực tiễn và khắc phục những bất cập, hạn chế của Luật Phòng, chống ma túy năm 2000, sửa đổi, bổ sung năm 2008, cụ thể:

VỀ BỐ CỤC

Luật Phòng, chống ma túy năm 2021 gồm 08 Chương, 55 Điều. So với Luật Phòng, chống ma túy năm 2000, sửa đổi, bổ sung năm 2008 thì số chương giữ nguyên, giảm 01 Điều; bổ sung Chương IV “Quản lý người sử dụng trái phép chất ma túy”, bổ sung quy định về khen thưởng và xử lý vi phạm.

VỀ PHẠM VI ĐIỀU CHỈNH

Luật Phòng, chống ma túy năm 2021 đã bổ sung phạm vi điều chỉnh về quản lý người sử dụng trái phép chất ma túy; cai nghiện ma túy; quản lý nhà nước và hợp tác quốc tế về phòng, chống ma túy.

VỀ GIẢI THÍCH TỪ NGỮ

Luật Phòng, chống ma túy năm 2021 bổ sung thêm một số khái niệm sau:

■ **Thuốc thú y có chứa chất ma túy, tiền chất** là thuốc thú y có chứa các chất gây nghiện, chất hướng thần, tiền chất (Khoản 5, Điều 2). Việc bổ sung thêm quy định về thuốc thú y có chứa chất ma túy để nhằm ngăn chặn các hành vi lợi dụng việc sử dụng ma túy hợp pháp trong thú y vào mục đích khác không hợp pháp theo quy định của pháp luật.

■ **Người sử dụng trái phép chất ma túy** là người có hành vi sử dụng chất ma túy mà không được sự cho phép của người hoặc cơ quan chuyên môn có thẩm quyền và xét nghiệm chất ma túy trong cơ thể có kết quả dương tính (Khoản 10, Điều 2). Quy định này nhằm phân biệt người sử dụng trái phép chất ma túy với người nghiện ma túy để xác định và áp dụng các biện pháp phù hợp với từng đối tượng, đảm bảo đối tượng nào thì biện pháp đó.

■ **Xét nghiệm chất ma túy trong cơ thể** là việc thực hiện các kỹ thuật chuyên môn nhằm xác định chất ma túy trong cơ thể thông qua mẫu nước tiểu, mẫu máu hoặc các mẫu vật khác của cơ thể người (Khoản 11, Điều 2).

■ **Cai nghiện ma túy** là quá trình thực hiện các hoạt động hỗ trợ về y tế, tâm lý, xã hội, giúp người nghiện ma túy dừng sử dụng chất ma túy, thuốc gây nghiện, thuốc hướng thần, phục hồi thể chất, tinh thần, nâng cao nhận thức, thay đổi hành vi để chấm dứt việc sử dụng trái phép các chất này (Khoản 13, Điều 2).

■ **Cơ sở cai nghiện ma túy** là cơ sở được thành lập để thực hiện đầy đủ quy trình cai nghiện theo quy định của Luật này, bao gồm cơ sở cai nghiện ma túy công lập và cơ sở cai nghiện ma túy tự nguyện (Khoản 14, Điều 2).

VỀ CHÍNH SÁCH CỦA NHÀ NƯỚC VỀ PHÒNG, CHỐNG MA TÚY

Luật Phòng, chống ma túy năm 2021 đã bổ sung và quy định cụ thể nhiều chính sách của Nhà nước về phòng, chống ma túy tại Điều 3, gồm 10 Khoản, trong đó có một số nội dung như:

■ Thực hiện đồng bộ các biện pháp phòng, chống ma túy; kết hợp với phòng, chống HIV/AIDS và các tệ nạn xã hội khác.

■ Ưu tiên nguồn lực phòng, chống ma túy cho vùng đồng bào dân tộc thiểu số và miền núi, vùng sâu, vùng xa, hải đảo, khu vực biên giới và địa bàn phức tạp về ma túy.

■ Cán bộ, chiến sĩ thuộc cơ quan chuyên trách phòng, chống tội phạm về ma túy, người làm công tác cai nghiện ma túy trong các cơ sở cai nghiện ma túy công lập được hưởng chế độ, chính sách ưu đãi phù hợp với tính chất nhiệm vụ, địa bàn hoạt động theo quy định của Chính phủ.

CÁC HÀNH VI BỊ NGHIÊM CẤM

Luật Phòng, chống ma túy năm 2021 bổ sung một số hành vi bị nghiêm cấm cho phù hợp với tình hình thực tiễn như:

- Hướng dẫn trồng cây có chứa chất ma túy.
- Nghiên cứu, giám định, kiểm nghiệm, kiểm định, sản xuất, tàng trữ, vận chuyển, bảo quản, tồn trữ, mua bán, phân phối, xử lý, trao đổi, xuất khẩu, nhập khẩu, tạm nhập, tái xuất, tạm xuất, tái nhập, quá cảnh trái phép chất ma túy, tiền chất, thuốc gây nghiện, thuốc hướng thần, thuốc tiền chất, nguyên liệu làm thuốc là dược chất gây nghiện, dược chất hướng thần, tiền chất dùng làm thuốc, thuốc thú y có chứa chất ma túy, tiền chất.
- Chống lại hoặc cản trở việc xét nghiệm chất ma túy trong cơ thể, xác định tình trạng nghiện ma túy, quản lý người sử dụng trái phép chất ma túy, cai nghiện ma túy, quản lý sau cai nghiện ma túy.
- Hướng dẫn sản xuất, hướng dẫn sử dụng trái phép chất ma túy; quảng cáo, tiếp thị chất ma túy.
- Kỳ thị người sử dụng trái phép chất ma túy, người cai nghiện ma túy, người sau cai nghiện ma túy.



Điểm nổi bật trong các hành vi bị nghiêm cấm theo quy định của Luật Phòng, chống ma túy năm 2021 là cấm hành vi “Kỳ thị người sử dụng trái phép chất ma túy, người cai nghiện ma túy, người sau cai nghiện ma túy”.

Điều này xuất phát từ thực tiễn người dân thường có tâm lý kỳ thị, dè chừng, xa lánh đối với những người sử dụng trái phép chất ma túy, thậm chí còn có nhiều trường hợp vu khống, đánh đập, cô lập, hành vi này không chỉ đến từ những người xa lạ mà nó còn có cả những người thân và bạn bè của họ. Điều này ảnh hưởng rất lớn đến tâm lý, quyền con người cũng như cản trở rất nhiều đến quá trình cai nghiện cũng như hòa nhập với cộng đồng, rất dễ đẩy người sau cai nghiện ma túy vào con đường tái nghiện.

Vì vậy, việc bổ sung quy định mới này thể hiện tính nhân văn nhằm bảo vệ quyền con người của những người đã lầm đường, lạc lối đi theo con đường này, tạo điều kiện để họ sớm cai nghiện và hòa nhập trở lại với cộng đồng.

VỀ TRÁCH NHIỆM PHÒNG, CHỐNG MA TÚY

Luật Phòng, chống ma túy năm 2021 cơ bản kế thừa các nội dung về trách nhiệm phòng, chống ma túy được quy định trong Luật Phòng, chống ma túy năm 2000, sửa đổi, bổ sung năm 2008, tuy nhiên đã gộp các nội dung vào từng nhóm cụ thể như:

- Trách nhiệm của cá nhân, gia đình (**Điều 6**);
- Trách nhiệm của cơ quan nhà nước (**Điều 7**);
- Trách nhiệm của cơ sở giáo dục (**Điều 8**);
- Trách nhiệm của cơ quan báo chí (**Điều 9**);
- Trách nhiệm của

Mặt trận Tổ quốc Việt Nam, các tổ chức thành viên của Mặt trận và tổ chức khác (**Điều 10**).

CƠ QUAN CHUYÊN TRÁCH PHÒNG, CHỐNG TỘI PHẠM VỀ MA TÚY

Luật Phòng, chống ma túy năm 2021 quy định rõ các cơ quan chuyên trách phòng, chống tội phạm về ma túy thuộc Công an nhân dân, Bộ đội Biên phòng, Cảnh sát biển, Hải quan, đồng thời quy định nguyên tắc phối hợp xử lý của các cơ quan chuyên trách phòng, chống tội phạm về ma túy khi phát hiện hành vi vi phạm pháp luật về ma túy, cụ thể:

“Trên cùng một địa bàn khi phát hiện hành vi vi phạm pháp luật liên quan đến nhiệm vụ, quyền hạn của nhiều cơ quan thì cơ quan phát hiện trước có trách nhiệm xử lý theo thẩm quyền do pháp luật quy định; trường hợp vụ việc không thuộc thẩm quyền của mình thì chuyển giao hồ sơ, người, tang vật vi phạm pháp luật cho cơ quan có thẩm quyền chủ trì giải quyết”.

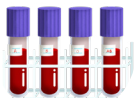


VỀ KIỂM SOÁT CÁC HOẠT ĐỘNG HỢP PHÁP LIÊN QUAN ĐẾN MA TÚY

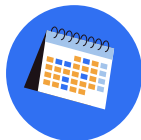
- Về các chất được kiểm soát, Luật bổ sung quy định kiểm soát đối với thuốc tiền chất, nguyên liệu làm thuốc là dược chất gây nghiện, dược chất hướng thần, tiền chất dùng làm thuốc và thuốc thú y có chứa chất ma túy, tiền chất.
- Về các hoạt động hợp pháp được kiểm soát, Luật bổ sung quy định kiểm soát các hoạt động tạm nhập, tái xuất, tạm xuất, tái nhập chất ma túy, tiền chất, thuốc gây nghiện, thuốc hướng thần, thuốc tiền chất, nguyên liệu làm thuốc là dược chất gây nghiện, dược chất hướng thần, tiền chất dùng làm thuốc và thuốc thú y có chứa chất ma túy, tiền chất nhằm tăng cường quản lý các hoạt động hợp pháp liên quan đến ma túy, góp phần nâng cao năng lực phát hiện và ngăn chặn các đối tượng phạm tội sản xuất trái phép chất ma túy.
- Ngoài ra, Luật đã bổ sung quy định về việc xử lý chất ma túy, tiền chất, thuốc gây nghiện, thuốc hướng thần, thuốc tiền chất, nguyên liệu làm thuốc là dược chất gây nghiện, dược chất hướng thần, tiền chất dùng làm thuốc, thuốc thú y có chứa chất ma túy, tiền chất bị thu giữ trong các vụ án hình sự, vụ việc vi phạm hành chính được xử lý theo quy định của pháp luật về tố tụng hình sự, pháp luật về xử lý vi phạm hành chính.

VỀ QUẢN LÝ NGƯỜI SỬ DỤNG TRÁI PHÉP CHẤT MA TÚY

Đây là quy định mới của Luật Phòng, chống ma túy năm 2021 so với Luật phòng, chống ma túy năm 2000, sửa đổi, bổ sung 2008, được quy định tại Chương IV, gồm 05 Điều. Quy định của chương này nhằm tổ chức việc quản lý đối với người sử dụng trái phép chất ma túy ngay từ khi phát hiện lần đầu, từ đó triển khai thực hiện các biện pháp ngăn chặn, giảm nguy cơ họ tiếp tục sử dụng trái phép chất ma túy và trở thành nghiện ma túy. Một số nội dung chính như sau:



Quy định các trường hợp phải xét nghiệm chất ma túy trong cơ thể và xác định tình trạng nghiện ma túy nhằm tạo điều kiện thuận lợi cho công tác phân loại, quản lý người sử dụng trái phép chất ma túy và áp dụng các biện pháp quản lý, cai nghiện phù hợp.



Quy định thời hạn quản lý người sử dụng trái phép chất ma túy là 01 năm kể từ ngày Chủ tịch Ủy ban nhân dân cấp xã ra quyết định quản lý.



Quy định trách nhiệm của người sử dụng trái phép chất ma túy: Cung cấp đầy đủ, chính xác thông tin về hành vi sử dụng trái phép chất ma túy của mình cho Công an cấp xã nơi cư trú. Chấp hành việc quản lý của Ủy ban nhân dân cấp xã.

VỀ CAI NGHIỆN MA TÚY

Luật Phòng, chống ma túy năm 2021 bổ sung một số nội dung sau:



1 Tiếp nhận, phân loại



2 Điều trị cắt cơn, giải độc, điều trị các rối loạn tâm thần, điều trị các bệnh lý khác



3 Giáo dục, tư vấn, phục hồi hành vi, nhân cách



4 Lao động trị liệu, học nghề

5 Chuẩn bị tái hòa nhập cộng đồng

Việc cai nghiện ma túy bắt buộc phải bảo đảm đầy đủ 05 giai đoạn trên; việc cai nghiện ma túy tự nguyện phải bảo đảm hoàn thành đủ 03 giai đoạn (1), (2), (3).

- Quy định quyền và trách nhiệm của các cơ sở cai nghiện, tổ chức, cá nhân cung cấp dịch vụ cai nghiện ma túy tự nguyện; chính sách hỗ trợ kinh phí cai nghiện ma túy tự nguyện.
- Người nghiện ma túy trong thời hạn cai nghiện hoặc điều trị nghiện chất dạng thuốc phiện bằng thuốc thay thế mà bị phát hiện sử dụng trái phép chất ma túy thì bị áp dụng biện pháp cai nghiện bắt buộc.
- Người hoàn thành cai nghiện ma túy (tự nguyện, bắt buộc), người hoàn thành điều trị nghiện các chất dạng thuốc phiện bằng thuốc thay thế phải chịu sự quản lý sau cai nghiện ma túy tại nơi cư trú.
- **Người nghiện ma túy từ đủ 18 tuổi trở lên**, trong thời hạn chịu sự quản lý sau cai nghiện ma túy mà tái nghiện thì bị áp dụng biện pháp xử lý hành chính đưa vào cơ sở cai nghiện bắt buộc.

Ngoài ra, còn bổ sung một số quy định về Cơ sở cai nghiện ma túy công lập; Cơ sở cai nghiện ma túy tự nguyện; Áp dụng biện pháp cai nghiện ma túy cho người Việt Nam bị nước ngoài trục xuất về nước do có hành vi sử dụng trái phép chất ma túy, nghiện ma túy; người nước ngoài nghiện ma túy sinh sống tại Việt Nam.

4

QUY ĐỊNH CỦA PHÁP LUẬT HÀNH CHÍNH

Nghiên cứu thực trạng pháp luật hành chính quy định về phòng, chống ma túy cho thấy. Luật hành chính đã có nhiều quy định về xử phạt vi phạm hành chính trong lĩnh vực này nhằm ngăn chặn các hành vi liên quan đến ma túy gây mất trật tự, ổn định xã hội mà chưa đến mức phải truy cứu trách nhiệm hình sự. Có thể kể đến các văn bản pháp luật sau:

- **Luật xử lý vi phạm hành chính năm 2012**, sửa đổi, bổ sung năm 2020
- **Nghị định số 105/2021/NĐ-CP ngày 04/12/2021** Quy định chi tiết và hướng dẫn thi hành một số điều của Luật Phòng, chống ma túy

■ **Nghị định số 144/2021/NĐ-CP ngày 31/12/2021** quy định xử phạt vi phạm hành chính trong lĩnh vực an ninh, trật tự, an toàn xã hội; phòng, chống tệ nạn xã hội; phòng cháy, chữa cháy; cứu nạn, cứu hộ; phòng, chống bạo lực gia đình

■ **Nghị định số 109/2021/NĐ-CP ngày 08/12/2021** Quy định cơ sở đủ điều kiện xác định tình trạng nghiện ma túy và hồ sơ, trình tự, thủ tục xác định tình trạng nghiện ma túy.

■ **Nghị định số 116/2021/NĐ-CP ngày 21/12/2021** Quy định chi tiết một số điều của Luật Phòng, chống ma túy, Luật Xử lý vi phạm hành chính về cai nghiện ma túy và quản lý sau cai nghiện.

■ **Thông tư 18/2021/TT-BYT** quy định về tiêu chuẩn chẩn đoán và quy trình chuyên môn để xác định tình trạng nghiện ma túy do Bộ trưởng Bộ Y tế ban hành.

■ **Quyết định 140/QĐ-TTg năm 2024** về Chương trình phòng, chống ma túy trong thanh, thiếu niên đến năm 2030 do Thủ tướng Chính phủ ban hành.

■ **Quyết định 255/QĐ-VKSTC năm 2023** về Quy chế kiểm sát việc xem xét, quyết định đưa người nghiện ma túy từ đủ 12 tuổi đến dưới 18 tuổi vào cơ sở cai nghiện bắt buộc do Viện trưởng Viện kiểm sát nhân dân tối cao ban hành.

■ **Pháp lệnh Trình tự**, thủ tục Tòa án nhân dân xem xét, quyết định việc đưa người nghiện ma túy từ đủ 12 tuổi đến dưới 18 tuổi vào cơ sở cai nghiện bắt buộc.



**DẤU HIỆU NHẬN
BIẾT NGƯỜI NGHIỆN,
NGƯỜI SỬ DỤNG TRÁI
PHÉP CHẤT MA TÚY
VÀ KỸ NĂNG PHÒNG, TRÁNH**

CHƯƠNG

04



1. NHẬN THỨC NGƯỜI SỬ DỤNG TRÁI PHÉP CHẤT MA TÚY, NGƯỜI NGHIỆN MA TÚY

1.1. Người sử dụng trái phép chất ma túy

Tại Khoản 10, Điều 2, Luật Phòng, chống ma túy năm 2021 xác định: **Người sử dụng trái phép chất ma túy là người có hành vi sử dụng chất ma túy mà không được sự cho phép của người hoặc cơ quan chuyên môn có thẩm quyền và xét nghiệm chất ma túy trong cơ thể có kết quả dương tính.**

Theo đó, người sử dụng trái phép chất ma túy là người có hành vi sử dụng chất ma túy mà không được sự cho phép của người hoặc cơ quan chuyên môn có thẩm quyền và xét nghiệm chất ma túy trong cơ thể có kết quả dương tính.

Để xác định một người có sử dụng trái phép ma túy hay không cần thực hiện xét nghiệm chất ma túy trong cơ thể được quy định tại Điều 22 – Luật phòng, chống ma túy 2021.

Người đứng đầu cơ sở cai nghiện ma túy, cơ sở điều trị nghiện các chất dạng thuốc phiện bằng thuốc thay thế; người có thẩm quyền xử phạt vi phạm hành chính đối với hành vi sử dụng trái phép chất ma túy tiến hành xét nghiệm chất ma túy theo thẩm quyền hoặc đề nghị cơ quan, người có chuyên môn xét nghiệm chất ma túy trong cơ thể đối với các trường hợp quy định. Trường hợp có kết quả xét nghiệm dương tính thì gửi ngay kết quả đến Chủ tịch Ủy ban nhân dân cấp xã nơi người có kết quả xét nghiệm dương tính cư trú, trừ trường hợp người đó đang cai nghiện ma túy bắt buộc.

Người sử dụng trái phép chất ma túy phải chịu sự quản lý của Nhà nước nhằm phòng ngừa, giúp người sử dụng trái phép chất ma túy không tiếp tục sử dụng trái phép chất ma túy, phòng ngừa các hành vi vi phạm pháp luật của họ.

1.2. Người nghiện ma túy

Tại khoản 12, Điều 2, Luật Phòng, chống ma túy năm 2021 xác định: **Người nghiện ma túy là người sử dụng chất ma túy, thuốc gây nghiện, thuốc hướng thần và bị lệ thuộc vào các chất này.**

Như vậy, người nghiện ma túy có những đặc điểm sau đây:

- Người nghiện ma túy là người có hành vi sử dụng chất ma túy với bất kỳ hình thức nào.
- Dẫn đến bị lệ thuộc vào các chất ma túy. Lệ thuộc vào các chất ma túy được thể hiện ở hai khía cạnh sau đây:

Thứ nhất, là sự lệ thuộc về mặt tinh thần (tâm lý):

Đó là khi sử dụng chất ma túy rồi thì người sử dụng luôn mong muốn được sử dụng nữa, trong suy nghĩ lúc nào cũng nhớ đến những cảm giác do ma túy đem lại, nếu như không sử dụng tiếp thì bản thân cảm thấy nhạt nhẽo, thèm muốn khó có thể cưỡng lại được và tìm mọi cách để có ma túy sử dụng. Đây chính là sự lệ thuộc nguy hiểm vì cho dù được điều trị không còn vật vã, người nghiện vẫn dùng ma túy trở lại. Một số ma túy ít gây những cơn vật vã nhưng người dùng vẫn nghiện không bỏ được vì sự lệ thuộc tâm lý này, ví dụ: Cần sa, amphetamine. Các chất như: Thuốc phiện, morphine, heroin, cocain gây lệ thuộc cả hai mặt tâm lý và thể chất với mức độ gây nghiện rất cao nên thuộc những loại ma túy nguy hiểm nhất.

Thứ hai, là sự lệ thuộc về mặt thể chất:

Đó là khi sử dụng chất ma túy rồi thì cơ thể luôn có nhu cầu sử dụng tiếp với liều lượng ngày một tăng lên (liều sau phải cao hơn liều trước) và phải sử dụng thường xuyên liên tục mới đáp ứng được nhu cầu của cơ thể. Nếu như thiếu cơ thể lập tức xuất hiện những biểu hiện không bình thường như: bị ngứa ngáy, đổ mồ hôi, sùi bọt mép, cảm thấy bị vật vã, đau đớn vô cùng... Hay ta nói cách khác là cơ thể xuất hiện hội chứng cai nghiện.

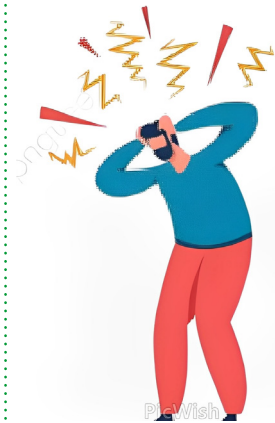


Để phục vụ cho công tác quản lý và giáo dục người nghiện được tốt chúng ta cũng cần thiết phải hiểu thêm về người nghiện ma túy dưới hai góc độ sau đây:

Thứ nhất, về mặt sinh học

Người nghiện ma túy là người bị nhiễm độc chu kỳ hay mãn tính

do sử dụng lặp đi, lặp lại nhiều lần các chất ma túy



Hay nói cách khác là bị một căn bệnh ở não:

Dưới tác dụng của các chất ma túy nó làm cho các tế bào thần kinh của não bị tổn thương, làm thay đổi chức năng của não (bị mắc bệnh)

Tình trạng đó tạo nên một cú vạy của não

dẫn đến sự rối loạn về nhận thức của con người, làm cho người nghiện không làm chủ được bản thân khi lên cơn nghiện

Hiểu được vấn đề này có biện pháp quản lý chữa bệnh (cai nghiện) cho người nghiện.



Thứ hai, về mặt xã hội



Người nghiện ma túy từ chỗ là người bình thường do ham thích hội hè, thích tìm cảm giác lạ, thích tụ tập trong các nhóm người xấu có nhiều người kém được giáo dục.



Do đó dần dần bị lôi kéo vào việc sử dụng ma túy dẫn đến nghiện, **từ đó trở nên xa lánh cuộc sống với mọi người, thay đổi về mặt nhân cách theo chiều hướng tiêu cực.**



Có những hành vi đi ngược lại với chuẩn mực đạo đức xã hội, thực hiện tội phạm và có những hành vi vi phạm pháp luật khác.

Hiểu được vấn đề này có biện pháp để giáo dục người nghiện dần trở thành những công dân có ích cho xã hội.



Cơ chế gây nghiện

Cơ chế thần kinh của nghiện ma túy chính là hình thành phản xạ có điều kiện.

Khi cơ thể hoạt động bình thường, dưới vỏ não sản xuất ra một chất điều hòa các hoạt động của cơ thể gọi là morphin nội sinh (có tác giả gọi là chất endorphin). Chất này có tác dụng giảm đau đớn, mệt mỏi, phục hồi sức khỏe để cơ thể hoạt động bình thường. Đó là cơ chế tự điều chỉnh rất tự nhiên và tinh vi của cơ thể con người.

Một người khi sử dụng ma túy, chất ma túy này sẽ đi vào ngõ ngách của từng tế bào thần kinh, làm giảm đau đớn, mệt mỏi, chúng kích thích hoạt động nhanh nhạy của thần kinh làm cho người dùng ma túy cảm thấy hết đau, hết mệt, có cảm giác “tỉnh táo”, “sảng khoái”, “lâng lâng, bay bổng” một cách nhân tạo.

Nếu chỉ dùng một, hai lần đầu thì người dùng bị rối loạn hoạt động sản xuất morphin nội sinh của cơ thể. Nếu dùng lặp lại cơ thể sẽ ngừng hoạt động sản xuất morphin nội sinh mà hoàn toàn phụ thuộc vào chất ma túy từ bên ngoài được đưa vào cơ thể.

Vì vậy, khi người nghiện không sử dụng ma túy nữa sẽ gây nên “trạng thái thiếu ma túy”, hội chứng cai nghiện.



Các giai đoạn nghiện ma túy



GIAI ĐOẠN 1

Dùng ma túy vài lần đầu, người sử dụng có cảm giác lâng lâng, dễ mê, họ tưởng rằng không thể nghiện. Giai đoạn này người sử dụng cảm thấy dễ chịu, thú vị, khoái cảm, không có thì thấy nhạt nhẽo, thèm muốn



GIAI ĐOẠN 2

Dùng ma túy đã trở thành nhu cầu. Thiếu nó thì không chịu nổi nên bằng mọi cách đi tìm ma túy để sử dụng



GIAI ĐOẠN 3

Dùng ma túy với liều lượng ngày một tăng lên mới đáp ứng được nhu cầu của cơ thể.



GIAI ĐOẠN 4

Tự đấu tranh đi đến quyết định cai - cai không được - lại cai - lại cai không được...

Chu kỳ này cứ thế diễn ra, giằng co với sự khốn đốn về tinh thần, đau đớn về thể xác, kiệt quệ về tài chính.



GIAI ĐOẠN 5

Nếu không cai được ở giai đoạn 4 thì bước sang giai đoạn cực kỳ nguy hiểm;

Khủng hoảng tinh thần trầm trọng, hủy hoại thể xác, dễ dẫn đến những hành vi thiếu lý trí, cực kỳ nguy hiểm.

! Các biểu hiện của người nghiện ma túy



Thay đổi bất thường giờ giấc sinh hoạt: Thức khuya, đêm ít ngủ, dậy muộn, ngày ngủ nhiều.



Hay tụ tập, đi lại với những người không có công ăn việc làm, không lao động không học hành hay chơi thân với người nghiện ma túy.



Đi lại có quy luật, mỗi ngày cứ đến một giờ nhất định nào đó dù có đang bận việc gì cũng tìm cách kiếm cơ để “đi” (tìm ma túy để sử dụng).



Thích ở một mình, ít hoặc ngại tiếp xúc với mọi người (kể cả người thân trong gia đình).



Tâm trạng thường lo lắng, bồn chồn, đôi khi nói nhiều, nói dối, hay có biểu hiện chống đối, cáu gắt.



Hay ngáp vặt, người lừ đừ, mệt mỏi, lười lao động, không chăm lo vệ sinh cá nhân, nếu là học sinh thì thường đi học muộn, trốn học, lực học giảm sút, ngồi học trong lớp ngủ gà, ngủ gật.



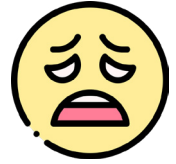
Nhu cầu tiêu tiền ngày một nhiều sử dụng tiền không có lý do chính đáng, thường xuyên xin tiền người thân, hay bán đồ đạc cá nhân và của gia đình, nợ nần nhiều, ăn cắp vặt.



Túi quần áo, cặp sách, phòng ở thường có nhiều dụng cụ, phương tiện liên quan đến sử dụng ma túy như: bật lửa ga, bơm kim tiêm, chai nhựa có chế bình hút, bình thủy tinh có ống hút (cồng, nõ).

Biểu hiện của người sử dụng heroin

■ Sau 5-10 phút: mắt đỏ ứot, long lanh, chuyển sang sụp mí mắt, ngồi tại chỗ, mắt lim dim, gãi tay chân, vò đầu, bứt tóc; Sau 10-20 phút: đồng tử teo, giọng nói khàn, uống nhiều nước lạnh, nói nhiều, cử chỉ thiếu chính xác; Sau 90 phút, tìm chỗ yên tĩnh, cách xa nơi ồn ào, nằm như đang ngủ, hút thuốc lá...



Biểu hiện của người sử dụng thuốc lắc



Khoái cảm tăng, thân thiện, giảm đồng tử, căng cơ; Sung mãn, tự tin, thích thực hiện hành vi có cảm xúc mạnh, thèm nhạc cường độ lớn; Dễ kích động, la hét, lắc lư quay cuồng, cởi bỏ quần áo...

Biểu hiện của người sử dụng hàng đá

■ Gây ảo giác, hưng phấn, sung mãn, tăng tính dục; Không thèm ăn; hoạt động thể chất liên tục; có thể thức 3-4 đêm; Nhạy cảm với âm thanh mạnh; sợ ánh sáng, đeo kính khi có đèn; Lo lắng, hoảng sợ; sâu bọ dưới da, cào rạch mặt mũi, tay chân khi lên cơn;

■ Mắt thâm, mắt đỏ, long lanh, mọng nước; phê ma túy đá mắt hơi trợn ngược (do tác dụng tăng động của ma túy đá); Mắt đảo qua đảo lại, đồng tử nở rộng.

■ Môi khô, hay liếm môi, mặt hay nhăn (nhất là dị ứng với ánh nắng), nếu hút đá nhiều môi sẽ thâm quần; men răng hồng, miệng khô và hơi thở có mùi...

■ Đổ mồ hôi liên tục, cơ thể nhếch nhác, đầu tóc bết lại.

■ Nói năng kiểu làm nhảm, có những câu hỏi không liên quan đến cuộc trò chuyện.

■ Khi làm việc với Công an các đối tượng vừa sử dụng ma túy xong thường mặt “đơ đơ” vì tác dụng của ma túy là phải ảo, phải hoạt động, phải suy nghĩ... tuy nhiên khi gặp Công an thì các đối tượng phải “gồng” nên dẫn đến các biểu hiện trên khuôn mặt rất bất thường.

■ Nếu điều khiển phương tiện giao thông (xe máy) thì có biểu hiện lạng lách, đánh võng, loạng choạng...

Biểu hiện khi lên cơn nghiện ma túy

Khi người nghiện lên cơn nghiện thường có những biểu hiện sau đây: **ngáp, chảy nước mắt, toát mồ hôi, hay bực tức, ớn lạnh nổi da gà, đau các cơ, sút cân, co cứng cơ bụng, nôn và buồn nôn, tiêu chảy, trầm cảm, mất ngủ, dễ bị đau bụng, lo âu, dễ bị kích động.**

Qua kết quả khảo sát nghiên cứu những người nghiện ma túy ta thấy tỷ lệ các biểu hiện trên ở người nghiện như sau:

Những biểu hiện	Tỷ lệ (%)	Những biểu hiện	Tỷ lệ (%)
Ngáp	100	Co cứng cơ bụng	75
Chảy nước mắt	100	Nôn, buồn nôn	75
Toát mồ hôi	100	Tiêu chảy	66
Hay bực tức	99	Mất ngủ	66
Ớn lạnh, nổi da gà	83	Trầm cảm	41
Đau các cơ	83	Dễ bị kích động	30
Sút cân	83	Lo âu	25

Các biểu hiện khác: *Lười học, học kém, học thất thường rồi bỏ học; Trộm cắp tiền trong gia đình, ngoài xã hội; Lấy tài sản của gia đình, người thân đi thế chấp; Đi chơi khuya, hay thức khuya, ngủ ngày nhiều, hay ngáp vặt; Hút thuốc lá nhiều; Chơi với bạn xấu, lười tắm, sống luộm thuộm; Suy sụp về sức khỏe; Da xám dần; Không muốn ăn; Người gầy yếu, hốc hác; Sợ nước; Đi đứng không vững; Sống luộm thuộm, dơ bẩn; Trầm cảm; Thường có mối quan hệ phức tạp với những đối tượng xấu...*

2. CÁCH NHẬN BIẾT NGƯỜI NGHIỆN MA TÚY, NGƯỜI SỬ DỤNG TRÁI PHÉP CHẤT MA TÚY

2.1

Nhận biết thông qua những biểu hiện bên ngoài của người nghiện



Việc nhận biết người nghiện ma túy thông qua những biểu hiện bên ngoài tùy thuộc vào từng giai đoạn của quá trình nghiện. Khi một người mới bắt đầu sử dụng ma túy thường khó phát hiện.

Ở giai đoạn 2 trở đi ta có thể nhận biết được thông qua những biểu hiện khi người nghiện lên cơn nghiện (thiếu chất ma túy), khi người nghiện sử dụng chất ma túy và những biểu hiện suy sụp nhanh chóng về mặt sức khỏe.

2.2

Nhận biết người nghiện bằng cách dùng “que chỉ thị màu”



Bán tại các cơ sở y tế hay bằng cách xét nghiệm máu tại các cơ sở, trung tâm y tế. Đối với cách dùng que chỉ thị màu hay gọi là thử test thì người ta nhúng que này vào nước tiểu của người nghi ngờ là có sử dụng ma túy, sau khoảng 05 phút nếu chỉ có một làn gạch ngang màu hồng thì nồng độ Morphine là 300mg/ml hoặc cao hơn (dương tính) – có sử dụng ma túy; nếu có thêm một gạch ngang màu hồng nữa (tức là có 2 làn gạch màu hồng) thì nồng độ Morphine nhỏ hơn 300mg/ml (âm tính) – Không sử dụng ma túy. Tuy nhiên kết quả này chỉ chính xác khi đọc kết quả sau khi nhúng que 5 phút. Sau thời gian đó kết quả không chính xác.

2.3

Nhận biết bằng cách xét nghiệm máu



Còn đối với cách xét nghiệm máu thì người ta sẽ lấy mẫu máu của người bị nghi ngờ sử dụng chất ma túy sau đó xét nghiệm tại bệnh viện, cơ sở trung tâm y tế nếu cho kết quả dương tính là nghiện ma túy.

3. NGUYÊN NHÂN DẪN ĐẾN NGHIỆN MA TÚY, SỬ DỤNG TRÁI PHÉP CHẤT MA TÚY

Qua sơ kết, tổng kết công tác đấu tranh, triệt phá các vụ án về ma túy, qua công tác cai nghiện ma túy những năm qua ở nước ta có thể rút ra một số nguyên nhân cơ bản sau:

Trình độ học vấn thấp, không hiểu biết tác hại của ma túy do đó tò mò muốn thử cho biết sử dụng ma túy có cảm giác gì

Bế tắc trong cuộc sống nên lao vào ma túy để giải sầu

Đi chơi với bạn bè là những người sử dụng ma túy và bị lôi kéo (thường gặp ở các buổi tổ chức tiệc sinh nhật, liên hoan chiêu đãi tại các quán bar, vũ trường, karaoke)

Con cái trong gia đình có lý lịch phức tạp (Bố, mẹ, anh, chị, em là tội phạm ma túy...)

Con cái trong gia đình có lý lịch phức tạp (Bố, mẹ, anh chị em là tội phạm ma túy)

Muốn thể hiện đẳng cấp với bạn bè (nhất là những con em của gia đình khá giả)

Áp lực trong việc học, công việc

**NGUYÊN NHÂN CHỦ
QUAN NỮA NHÌN TỪ GÓC ĐỘ
GIA ĐÌNH CỦA NGƯỜI NGHIỆN MA TÚY,
NGƯỜI SỬ DỤNG TRÁI PHÉP CHẤT MA TÚY:**

Gia đình là nơi đứa trẻ được sinh ra và lớn lên, vì vậy môi trường sống của gia đình có ảnh hưởng rất lớn đến sự hình thành và phát triển tâm lý, nhân cách của trẻ. Không khí gia đình rất quan trọng, ảnh hưởng lớn đến quá trình tiếp cận và trở thành đối tượng nghiện của thanh thiếu niên.

Những đứa trẻ mà có bố, mẹ có mối quan hệ phức tạp, mâu thuẫn, bất hòa như: ly hôn, ly thân... có xu hướng nghiện cao hơn.

Những gia đình có điều kiện kinh tế khá giả mà nông chiêu thái quá để con em mình có điều kiện giao du, chơi bời quá trớn cũng rất dễ nghiện ngập.

Sự buông lỏng quản lý, ít quan tâm đến con cái hay nông chiêu thái quá và không khí gia đình không bình thường cũng là nguyên nhân chính dẫn đứa trẻ tiếp cận với ma túy và trở thành nghiện.

Gia đình có lối sống buông thả: cha mẹ sử dụng ma túy dẫn đến việc con cái cũng bắt trước sử dụng và nghiện.

Gia đình buông lỏng quản lý: không quan tâm chăm sóc lẫn nhau, không giáo dục con cái, để con cái ăn chơi, đua đòi.

Do bất ổn trong hôn nhân nên vợ hoặc chồng hoặc cả hai đã tìm đến ma túy để quên đi cảm giác chán chường

Do xung đột trong gia đình làm cho họ đến với ma túy...

Chính vì vậy mà trong phòng chống ma túy thì không một gia đình nào được đứng ngoài, phải xây dựng một gia đình hạnh phúc, mọi thành viên thương yêu, chăm sóc nhau. Có như vậy mới không dẫn đến thành viên trong gia đình nghiện ma túy.

NGUYÊN NHÂN TỪ CHÍNH BẢN THÂN NGƯỜI NGHIỆN, NGƯỜI SỬ DỤNG TRÁI PHÉP CHẤT MA TÚY:

■ Nguyên nhân cơ bản của nghiện ma túy là do ý chí chủ quan của mỗi con người. Trong từng điều kiện khác nhau họ không đủ can đảm để vượt qua những khó khăn trong cuộc sống đời thường cũng như sự cám dỗ của ma túy. Trong tình hình hiện nay với sự phân hóa giàu nghèo, một số người do có hoàn cảnh khó khăn, thất vọng, thua thiệt trong làm ăn, do mất việc làm... hay một số người ở nông thôn ra thành phố kiếm sống không được đã thất vọng, buồn chán và tìm đến ma túy để lãng quên.

■ Ngược lại đối với những người giàu có thì lại lấy việc sử dụng ma túy làm thú vui tiêu khiển, phục vụ cho nhu cầu ăn chơi trác táng của mình. Tình trạng này thường tồn tại ở một bộ phận những người có trình độ học vấn thấp, đạo đức băng hoại, tha hóa về nhân cách. Hay nói cách khác là :

■ Do sự tò mò hoặc bị rủ rê muốn khám phá tìm hiểu những cảm giác mới lạ ở ma túy, do bản thân muốn chứng tỏ mình cũng biết hưởng thụ những lạc thú. Số này thường tập trung ở con em gia đình giàu có.

■ Do lối sống buông thả nên dễ bị kích động lôi kéo vào con đường sử dụng các chất ma túy hoặc do bản thân gặp bế tắc, chán nản nên tìm đến ma túy để siêu thoát với hiện tại, tận hưởng sự khoái lạc, đam mê. Chính điều này dẫn họ đến nghiện ma túy lúc nào không biết.

■ Một số cha mẹ của thanh thiếu niên nghiện ma túy cho rằng, con cái của họ có thể đã bị bạn bè hay kẻ buôn bán ma túy ép dùng ma túy. Tuy nhiên, bọn trẻ lại nói rằng chúng sử dụng ma túy vì chúng muốn giải sầu, muốn có cảm giác dễ chịu, muốn quên đi những rắc rối của mình và thư giãn. Chúng muốn vui vẻ, thoải mái trí tò mò, thích mạo hiểm, làm dịu bớt nỗi đau, cảm thấy mình là người lớn, tỏ ra độc lập, muốn thuộc về một nhóm nào đó, hay trông "hay hay" thì tham gia thử... Khi đã thử một vài lần sẽ mắc nghiện. Từ những ý tưởng ở bên trong cùng những tác động bên ngoài sẽ là nguyên nhân dẫn đến thanh thiếu niên nghiện ma túy.

NGUYÊN NHÂN TỪ XÃ HỘI HAY HOÀN CẢNH XÃ HỘI XUNG QUANH TÁC ĐỘNG



Trong gia đình bố mẹ không quan tâm đến con cái hoặc nuôi dạy thái quá dẫn đến sự quản lý con cái bị buông lỏng thì với sự nhạy cảm của thanh thiếu niên những tật xấu rất dễ xâm nhập. Đầu tiên là mãi chơi, đua đòi, lười học, học kém, bỏ học dẫn đến bị lôi kéo nghiện ma túy. Đa số đối tượng thanh thiếu niên nghiện đều thất học, hoặc có trình độ học vấn thấp, không được đào tạo về nghề nghiệp, bởi vậy cơ hội để tham gia vào quá trình phát triển xã hội là rất nhỏ. Không nghề nghiệp, hoặc nghề nghiệp không ổn định, không kiếm đủ tiền cho cuộc sống độc lập của mình, vì thế họ có cảm giác thua thiệt về tâm lý, dễ sinh chán chường, bất mãn và sinh ra nghiện ngập.

Học sinh trung học phổ thông, trung học cơ sở rất dễ bị lôi kéo vào con đường nghiện ma túy. Lý do là các em không có "sân chơi" lành mạnh, nếu muốn giải trí các em phải tìm đến các địa điểm tự do mà ở đó vì lợi nhuận, các đối tượng xấu tìm mọi cách lôi kéo các em sa ngã đi vào con đường nghiện ma túy...



Đặc biệt, công tác tuyên truyền, giáo dục về tác hại, hậu quả của ma túy nhằm tạo phong trào quần chúng rộng khắp trong phòng ngừa, lên án, ngăn chặn, đấu tranh chống tội phạm ma túy và tệ nạn ma túy chưa thường xuyên và dù mạnh, chưa sâu, chưa đến được nhiều với từng gia đình, từng cộng đồng thôn xóm, làng, xã khu phố và đến tới từng công dân. Tuyên truyền nặng về hình thức mà chưa gắn với hoạt động thực tế. Do vậy, vẫn còn không ít người chưa nhận thức và hiểu biết được tác hại của ma túy.

NGUYÊN NHÂN TỪ PHÍA BẠN BÈ

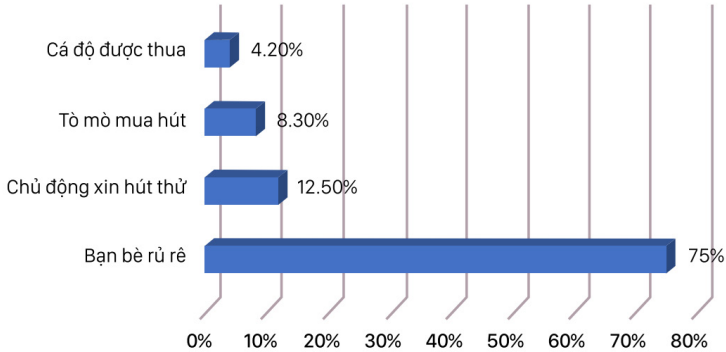
Ngoài gia đình với sự chăm sóc, kèm cặp sát sao của cha mẹ, nhà trường với sự quản lý chặt chẽ của thầy cô giáo thì thanh thiếu niên còn chịu ảnh hưởng lớn của môi trường bạn bè. Bản chất của mối quan hệ này là dựa trên sự tương hợp về sở thích và hứng thú. Điều này luôn có tác động hai mặt, nếu các em tiếp xúc với nhóm bạn tốt sẽ có thể học theo bạn những cử chỉ hành vi đẹp, biết giúp đỡ quan tâm đến mọi người. Ngược lại, nếu các em tiếp xúc với nhóm bạn xấu, sẽ học từ bạn bè những hành vi không tốt, như thói vô trách nhiệm, đòi hỏi quá đáng và không chịu nghe lời. Thống kê cho thấy 100% số người nghiện có nhóm bạn cũng là người nghiện, hoặc có tiền án, tiền sự khác.

NGUYÊN NHÂN VỀ ĐẶC ĐIỂM TÂM LÝ CỦA LỨA TUỔI

Lứa tuổi trẻ em là lứa tuổi chưa thật sự trưởng thành, suy nghĩ còn non nớt, tự bản thân các em dễ bị lôi kéo, dụ dỗ, dễ bị ảnh hưởng bởi lối sống gấp, lối sống hưởng thụ một cách cực đoan. Các đối tượng xấu tăng cường tuyên truyền du nhập lối sống ngoại lai, vô kỷ luật, kích thích những dục vọng cá nhân thấp kém, những ham muốn lệch lạc của một số người, trong đó tập trung chủ yếu là đối tượng trẻ em, thanh thiếu niên, học sinh, sinh viên. Những năm gần đây, các loại văn hoá phẩm đồi trụy kích động bạo lực, mại dâm, lối sống thực dụng, buông thả... đang bằng mọi phương thức, hình thức xâm nhập vào Việt Nam trở thành mối lo ngại lớn. Trong khi, tuổi trẻ rất nhạy cảm với những gì được gọi là mới lạ, khác biệt, nếu không được quản lý, giáo dục kịp thời rất dễ lao vào con đường hưởng thụ, chơi bời, tham gia vào các loại tệ nạn xã hội trong đó có tệ nạn ma túy.



Nghiên cứu trực tiếp số đối tượng đang sử dụng ma túy ở lứa tuổi trẻ em cho thấy

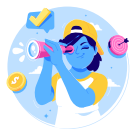


4. KỸ NĂNG PHÒNG, TRÁNH TỆ NẠN MA TÚY

Một số thủ đoạn các đối tượng sử dụng để lôi kéo, kích động thanh thiếu niên sử dụng trái phép chất ma túy



Kích thích tính tò mò, hiếu kỳ, tự ái của các em:
kích tướng, cho dùng thử, gán nợ bằng tài sản



Sử dụng “vệ tinh” đến khu vực trường học, thuê trọ để quan sát phát hiện các bạn trẻ chơi bời, con nhà giàu,... lôi kéo, dụ dỗ các em sử dụng và mua bán ma túy.



Thông qua các bạn trẻ đang nghiện để dụ dỗ lôi kéo

Nắm bắt các điểm yếu của các em để từ đó khống chế, cưỡng bức các em sử dụng ma túy.

15 TÌNH HUỐNG THỰC TẾ, ĐIỂN HÌNH

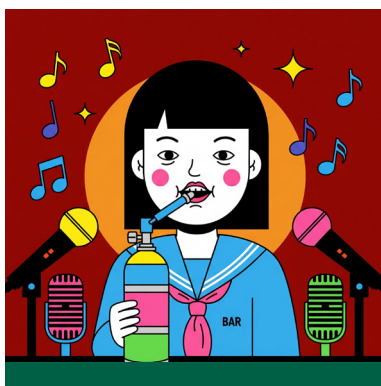
Học sinh – sinh viên thường bị dẫn dụ, làm tương về ma túy, từ đó dẫn thân vào con đường phạm tội ma túy

Mỗi tình huống đều mang tính cảnh báo và giáo dục, phù hợp để đưa vào các buổi tuyên truyền, sinh hoạt chuyên đề:



1. Bị rủ rê “thử một lần cho biết”

Sinh viên năm nhất mới lên thành phố, bị bạn bè rủ dùng thử ma túy đá trong một buổi tiệc sinh nhật. Nghĩ rằng “dùng một lần không sao”, nhưng từ đó nghiện.



2. Nhầm tưởng “bóng cười” hay “cỏ Mỹ” không phải ma túy

Học sinh lớp 12 tham gia bar/karaoke, được cho dùng bóng cười và cỏ Mỹ, nghĩ đó chỉ là “chất kích thích nhẹ”, không ngờ vẫn là chất bị cấm và gây nghiện.



3. Tò mò, muốn khẳng định bản thân

Nam sinh THPT muốn thể hiện mình “chịu chơi” nên tự nguyện thử ma túy cùng nhóm bạn. Sau vài lần, trở nên lệ thuộc, phải ăn trộm tiền gia đình để mua.



4. Bị dụ dỗ rằng: “Thuốc này giúp học tốt, tỉnh táo”

Một số đối tượng dụ học sinh dùng thuốc lắc hoặc ma túy tổng hợp với lý do “giúp học xuyên đêm ôn thi”. Tin theo, các em lún sâu vào lệ thuộc thần kinh.



5. Mắc bẫy tình cảm

Nữ sinh bị bạn trai dụ dùng ma túy để “cùng trải nghiệm cảm giác mới lạ, gần gũi hơn”. Sau khi nghiện, bị ép buộc vận chuyển hoặc tàng trữ chất ma túy.



6. Làm “shipper” không biết bên trong là ma túy

Sinh viên làm thêm giao hàng, nhận tiền công cao để chuyển các bưu phẩm lạ (trà sữa, quà, thực phẩm khô), không biết bên trong chứa chất ma túy, bị bắt vì vận chuyển trái phép.



7. Làm thêm tại quán bar /karaoke có chứa chấp ma túy

Sinh viên làm nhân viên phục vụ tại quán bar, biết khách sử dụng ma túy nhưng vẫn tiếp tay vì được “boa” cao. Sau này bị khởi tố vì chứa chấp sử dụng trái phép chất ma túy.



8. Bị lợi dụng thuê nhà để người khác sử dụng ma túy

Nhóm sinh viên thuê trọ chung, 1 người mang ma túy về sử dụng. Chủ nhà biết nhưng làm ngơ để giữ khách. Sau này bị xử lý hình sự vì không tố giác tội phạm, chứa chấp sử dụng.



9. Nhận vận chuyển “hàng xách tay” xuyên biên giới

Sinh viên nhận “xách tay hàng nước ngoài” qua biên giới với tiền công cao. Bên trong hành lý là chất ma túy, bị bắt tại cửa khẩu - phạm tội vận chuyển ma túy xuyên quốc gia.



10. Tường nhảm là thuốc bổ, thực phẩm chức năng

Có trường hợp sinh viên được cho dùng thuốc dưới dạng viên nang hay bánh kẹo có chứa chất gây nghiện (ma túy tổng hợp), tường nhảm là “kẹo vitamin”, dẫn đến lệ thuộc.



11. Làm mẫu ảnh, bị cho sử dụng ma túy để “tăng hưng phấn”

Sinh viên ngành nghệ thuật, thời trang bị các đạo diễn, stylist dụ dỗ sử dụng ma túy trước khi chụp hình hoặc biểu diễn để “tăng cảm xúc”, lâu dần thành nghiện.



12. Truyền tai nhau dùng “keo, nước vui” trong tiệc sinh nhật

Một nhóm học sinh tổ chức sinh nhật tại khách sạn, sử dụng thuốc lắc (viên nén màu sắc) được gọi là “keo”, tương là giải trí vô hại, sau bị bắt và xử lý.



13. Lập nhóm chat chia sẻ link, địa chỉ mua ma túy

Một số học sinh – sinh viên tham gia nhóm trên Telegram, Zalo... chia sẻ cách tìm, mua ma túy online. Hành vi này có thể bị truy cứu tội môi giới, xúi giục sử dụng trái phép.





14. Dẫn người khác mua ma túy để lấy hoa hồng

Một số bạn sinh viên dẫn bạn bè đến gặp người bán ma túy để được hưởng phần trăm, dù không trực tiếp giao dịch, vẫn bị coi là đồng phạm trong tội mua bán trái phép chất ma túy.



15. Nhận giữ giúp ma túy mà không biết hoặc cố tình "nhắm mắt làm ngơ"

Học sinh giữ giùm ma túy cho bạn bè với suy nghĩ "giữ giúp vài tiếng không sao", hoặc "không hỏi là không biết". Hành vi này cấu thành tội tàng trữ trái phép chất ma túy, không cần mục đích sử dụng.



**Kỹ năng phòng, tránh
tệ nạn ma túy đối với
bản thân mỗi cá nhân:**



- **Học tập, nghiên cứu nắm vững những quy định của pháp luật** đối với công tác phòng, chống ma túy và nghiêm chỉnh chấp hành
- **Nghiên cứu nắm vững tác hại của ma túy, tệ nạn ma túy** để từ đó xây dựng cho bản thân cách sống lành mạnh, an toàn, “nói không với ma túy, không sử dụng ma túy dù chỉ một lần”.
- **Xác định cho bản thân động cơ, thái độ đúng đắn:** sống, cống hiến cho tương lai bản thân, gia đình và xã hội.
- **Phát hiện và tránh xa hội, nhóm không lành mạnh;** không tụ tập với người xấu, tham gia xây dựng môi trường học tập lành mạnh, tham gia ngoại khóa của nhà trường...; không nhận tiền, quà, vật có giá trị của người khác mà không rõ lý do, trong trường hợp người quen nhận chuyển đồ, hàng hoá cần hỏi rõ loại hàng và địa điểm chuyển đi đâu, tốt nhất hỏi ý kiến cha mẹ, người thân trước khi nhận lời.

NGHỆ THUẬT TỪ CHỐI THÔNG MINH

- Từ chối thẳng thắn và kiên quyết;
- Đưa ra lý do hợp lý;
- Đề xuất một hoạt động khác lành mạnh hơn và tìm cách rời khỏi tình huống đó.



ĐỐI VỚI GIA ĐÌNH:

Cần quan tâm sát sao, lắng nghe tâm tư của con trẻ, phát hiện kịp thời các biểu hiện bất thường của con, cùng trao đổi với thầy cô, nói chuyện với bạn bè của con để biết con có liên quan đến ma túy và các tệ nạn xã hội khác không để có biện pháp phòng ngừa.

ĐỐI VỚI NHÀ TRƯỜNG, THẦY CÔ VÀ BẠN BÈ:

● Quan tâm định hướng sự phát triển tâm lý, nhận thức của trẻ nhất là với ngưỡng cửa thời kỳ trưởng thành của trẻ; thường xuyên xây dựng chương trình ngoại khoá tạo sân chơi lành mạnh cho trẻ dưới mái trường an toàn, qua các chương trình tuyên truyền cho các con điều hay lẽ phải, nhận thức rõ về các vi phạm pháp luật nhất là ma túy; thầy cô cần chú trọng quan sát, đồng hành cùng học trò kịp thời phát hiện những biểu hiện lạ để cùng gia đình tìm hiểu nguyên nhân; các bạn học sinh quan tâm tới bạn bè, không thờ ơ, không đứng đưng hay xa lánh khi thấy bạn có biểu hiện xa lánh, cần nói chuyện cùng bạn, để chia sẻ tâm lý và kịp thời thông báo cho thầy cô, bố mẹ bạn khi có phát hiện liên quan đến ma túy.



● *Kịp thời thông báo cho cơ quan chức năng các hành vi liên quan đến tội phạm, tệ nạn ma túy để xử lý, ngăn chặn, không để lây lan.*

CHƯƠNG

05





**THÔNG TIN LIÊN HỆ,
HỖ TRỢ
KHI CẦN THIẾT**



Tệ nạn ma túy không chỉ gây ra những tổn thất nặng nề cho cá nhân người sử dụng mà còn để lại những hệ lụy sâu sắc đối với gia đình và cộng đồng.



Trước thực trạng đó, việc chủ động tìm kiếm sự hỗ trợ chuyên nghiệp và kịp thời là một quyết định mang tính then chốt, thể hiện trách nhiệm và ý chí vươn lên. Chương này được biên soạn nhằm cung cấp những thông tin định hướng cần thiết, giúp quý vị độc giả và những người hữu quan nhận biết thời điểm cần sự can thiệp và các nguồn lực hỗ trợ đáng tin cậy tại Thành phố Hồ Chí Minh.

1. THỜI ĐIỂM CẦN THIẾT TÌM SỰ HỖ TRỢ



Việc nhận diện sớm các dấu hiệu cảnh báo và chủ động tìm kiếm sự can thiệp chuyên môn là yếu tố tiên quyết nhằm giảm thiểu tác hại của ma túy và mở ra cơ hội phục hồi. Sự hỗ trợ không chỉ dành cho người trực tiếp sử dụng ma túy mà còn cho cả thân nhân của họ, những người đồng hành trên chặng đường đầy thử thách này.





CẢM THẤY MẤT KIỂM SOÁT

Bạn không thể ngừng sử dụng ma túy dù đã cố gắng nhiều lần, hoặc liều lượng sử dụng ngày càng tăng để đạt được cảm giác như trước.



ẢNH HƯỞNG TIÊU CỰC ĐẾN CUỘC SỐNG

Việc sử dụng ma túy gây ra các vấn đề trong học tập, công việc, mối quan hệ gia đình, bạn bè hoặc các vấn đề pháp lý.



SỨC KHỎE SUY GIẢM

Bạn nhận thấy những thay đổi tiêu cực về sức khỏe thể chất (mệt mỏi, sụt cân, các bệnh lý liên quan) và tinh thần (lo âu, trầm cảm, hoang tưởng, thay đổi tính cách).



THÈM NHỚ MÃNH LIỆT

Bạn thường xuyên nghĩ về ma túy, cảm thấy bồn chồn, khó chịu khi không có ma túy và tìm mọi cách để có được nó.



MUỐN DỪNG LẠI NHƯNG KHÔNG THỂ

Bạn nhận ra tác hại của ma túy và mong muốn từ bỏ, nhưng không đủ sức mạnh hoặc không biết bắt đầu từ đâu.

Đối với gia đình, bạn bè có người thân/người quen nghi ngờ sử dụng ma túy



QUAN SÁT THẤY NHỮNG THAY ĐỔI BẤT THƯỜNG

Những thay đổi về hành vi, thói quen sinh hoạt, ngoại hình, sức khỏe, tâm lý của người thân (như đã đề cập ở Chương IV – Dấu hiệu nhận biết).



TÌM THẤY DỤNG CỤ LIÊN QUAN ĐẾN MA TÚY

Kim tiêm, giấy bạc, ống hút, nỏ tự chế, các gói nhỏ đáng ngờ...



NGƯỜI THÂN CÓ NHỮNG BIỂU HIỆN CỦA HỘI CHỨNG CAI

Vật vã, cáu gắt, mệt mỏi, mất ngủ khi không có ma túy.



LO LẮNG VÀ BẤT LỰC

Bạn cảm thấy lo lắng cho sự an toàn và tương lai của người thân, nhưng không biết phải làm gì để giúp đỡ họ một cách hiệu quả.



ẢNH HƯỞNG ĐẾN KHÔNG KHÍ GIA ĐÌNH

Sự căng thẳng, xung đột, mất niềm tin xuất hiện trong gia đình do vấn đề liên quan đến ma túy của người thân.

Điều quan trọng cần khẳng định là:

Việc tìm kiếm sự giúp đỡ không bao giờ là biểu hiện của sự yếu đuối.

Ngược lại, đó là minh chứng cho lòng can đảm, sự tự ý thức và trách nhiệm đối với bản thân cũng như cộng đồng. Sự hỗ trợ từ các chuyên gia và cộng đồng sẽ là nguồn lực quý giá giúp bạn hoặc người thân vượt qua giai đoạn khó khăn này.

2. THÔNG TIN CÁC CƠ SỞ CAI NGHIỆN, TRUNG TÂM TƯ VẤN UY TÍN TẠI TP. HỒ CHÍ MINH

Thành phố Hồ Chí Minh đã thiết lập và duy trì một mạng lưới các cơ sở, trung tâm chuyên trách, sẵn sàng cung cấp các dịch vụ tư vấn, điều trị, cai nghiện và hỗ trợ tái hòa nhập cộng đồng cho những cá nhân có nhu cầu, cũng như thân nhân của họ.

HỆ THỐNG CƠ SỞ CAI NGHIỆN MA TÚY DO CÔNG AN TP. HỒ CHÍ MINH QUẢN LÝ (SAU NGÀY 28/02/2024)

1. Cơ sở Cai nghiện ma túy số 1 TP. Hồ Chí Minh

(trước đây là cơ sở cai nghiện ma túy Nhị Xuân)

Địa chỉ: Ấp 5, Xã Xuân Thới Thượng, Huyện Hóc Môn, TP. Hồ Chí Minh.

2. Cơ sở Cai nghiện ma túy số 2 TP. Hồ Chí Minh

(trước đây là cơ sở cai nghiện ma túy Thanh thiếu niên 2)

Địa chỉ: Ấp 3, Xã Phạm Văn Cội, Huyện Củ Chi, TP. Hồ Chí Minh.

3. Cơ sở Cai nghiện ma túy số 3 TP. Hồ Chí Minh

(trước đây là Cơ sở Cai nghiện ma túy Bồ Lá và cơ sở Cai nghiện ma túy Thanh thiếu niên 2)

Địa chỉ:

Trụ sở Bồ Lá: Ấp Bồ Lá, Xã Phước Hòa, Huyện Phú Giáo, Tỉnh Bình Dương.
Phân khu Bình Triệu: Số 1952 Quốc lộ 13, Khu phố 2, Phường Hiệp Bình Chánh, TP. Thủ Đức, TP. Hồ Chí Minh

HỆ THỐNG CƠ SỞ ĐIỀU TRỊ NGHIỆN CÁC CHẤT DẠNG THUỐC PHIÊN BẢNG THUỐC THAY THẾ (METHADONE) TẠI CÁC TRUNG TÂM Y TẾ QUẬN/HUYỆN VÀ CÁC BỆNH VIỆN ĐỢC CẤP PHÉP:

Bệnh viện Nhân Ái (Địa chỉ cơ sở chính: Xã Phú Văn, Huyện Bù Gia Mập, Tỉnh Bình Phước).

Các Trung tâm Y tế tại các quận, huyện trên địa bàn thành phố và các điểm điều trị khác theo danh mục của Sở Y tế Thành phố Hồ Chí Minh.

CÁC TRUNG TÂM TƯ VẤN PHÁP LUẬT VÀ HỖ TRỢ TÂM LÝ NHƯ

Trung tâm trợ giúp pháp lý nhà nước Thành phố Hồ Chí Minh
(Địa chỉ: số 157 Pasteur, Phường Võ Thị Sáu, Quận 3, Thành phố Hồ Chí Minh).

Những lưu ý quan trọng khi lựa chọn cơ sở hỗ trợ:

- Tìm hiểu kỹ lưỡng về các phương pháp điều trị, quy trình can thiệp, điều kiện cơ sở vật chất, chi phí liên quan (nếu có) và các chương trình hỗ trợ sau cai nghiện.
- Ưu tiên lựa chọn những cơ sở đã được cơ quan nhà nước có thẩm quyền cấp phép hoạt động và có uy tín trong cộng đồng.
- Đối với hình thức cai nghiện tự nguyện, sự đồng thuận, quyết tâm và hợp tác tích cực của người cần cai nghiện là yếu tố mang tính quyết định đến hiệu quả của quá trình điều trị.



3. ĐƯỜNG DÂY NÓNG HỖ TRỢ - KÊNH KẾT NỐI TRỰC TIẾP VÀ KHẨN CẤP



Trong những trường hợp khi bạn hoặc người thân cần sự giúp đỡ khẩn cấp, thông tin tư vấn ban đầu hoặc định hướng giải quyết vấn đề, quý vị có thể liên hệ trực tiếp đến các đường dây nóng sau đây. Đây là những kênh thông tin chính thống, đảm bảo tính bảo mật và sẵn sàng lắng nghe, hỗ trợ.

Tổng đài Cảnh sát 113

Tiếp nhận mọi thông tin khẩn cấp liên quan đến an ninh, trật tự, bao gồm các vụ việc và đối tượng có dấu hiệu tội phạm về ma túy.

069.3187.200

**Số điện thoại trực ban hình sự
Công an TP. Hồ Chí Minh**

Tổng đài Quốc gia Bảo vệ Trẻ em 111

Tiếp nhận, tư vấn và can thiệp đối với mọi trường hợp trẻ em bị xâm hại hoặc có nguy cơ bị ảnh hưởng bởi các vấn đề tiêu cực trong xã hội, bao gồm cả những vấn đề liên quan đến ma túy. Tổng đài hoạt động liên tục 24 giờ mỗi ngày, 7 ngày mỗi tuần và hoàn toàn miễn cước cuộc gọi

(028) 39231168

**Số điện thoại của Phòng Cảnh
sát điều tra tội phạm về ma túy
(PC04) - Công an Thành phố
Hồ Chí Minh**

1900.9095

**Tổng đài Tư vấn và
Hỗ trợ điều trị nghiện ma túy
của Bộ Y tế**

Đây là Tổng đài Tư vấn Sức khỏe Việt của Bộ Y tế, nơi cung cấp thông tin và tư vấn về nhiều vấn đề sức khỏe, trong đó có tư vấn và hỗ trợ cai nghiện ma túy.

**KHI GỌI ĐẾN CÁC
ĐƯỜNG DÂY NÓNG,
BẠN NÊN:**

BÌNH TĨNH VÀ CUNG CẤP THÔNG TIN RÕ RÀNG, CHÍNH XÁC:

Tên, tuổi (nếu muốn), tình huống cụ thể, địa điểm (nếu cần can thiệp).

LẮNG NGHE HƯỚNG DẪN:

Các cán bộ trực tổng đài sẽ tư vấn và hướng dẫn bạn các bước cần thiết.



**YÊN TÂM VỀ TÍNH
BẢO MẬT**

Thông tin cá nhân của bạn sẽ được giữ bí mật theo quy định.

LỜI KẾT



Con đường thoát khỏi ma túy có thể đầy thử thách, nhưng bạn không hề đơn độc. Thành phố Hồ Chí Minh và các cơ quan chức năng luôn sẵn sàng chung tay, hỗ trợ bạn và người thân bằng tất cả “Vòng tay nhân ái”. Hãy mạnh dạn tìm kiếm sự giúp đỡ, bởi đó là bước khởi đầu cho một tương lai tươi sáng và lành mạnh hơn.



**CẨM NANG
PHÒNG CHỐNG MA TÚY THỜI ĐẠI SỐ**

**LÁ CHANH
XANH**