

# 10 años de impacto

2016-2026

**CACHI** 

CALIFORNIA ACCOUNTABLE COMMUNITIES FOR HEALTH INITIATIVE

# Tabla de contenido

La historia de CACHI	02
Acerca de CACHI	05
El modelo de ACH	07
De los cimientos al cambio de sistemas	09
La trayectoria de desarrollo en la práctica	11
Del piloto a la infraestructura estatal	13
ACHs en acción	15
Un lugar en la mesa: la historia de un residente	25
36 transformaciones en California	27
El siguiente paso: mensaje de la directora ejecutiva	31
Agradecimientos	33





# La historia de CACHI

## 10 años construyendo la infraestructura para la equidad

Hace diez años, CACHI se propuso poner a prueba una idea sencilla pero ambiciosa: que las comunidades pueden lograr cambios más duraderos cuando reciben apoyo no solo con programas, sino con la infraestructura necesaria para trabajar juntas.

En toda California, líderes de la atención médica, la salud pública, las organizaciones comunitarias y los gobiernos locales llevaban mucho tiempo trabajando para mejorar la salud. Pero, con demasiada frecuencia, esos esfuerzos estaban fragmentados, separados por corrientes de financiamiento, silos institucionales y estructuras de toma de decisiones que dejaban la voz de la comunidad al margen.

Al mismo tiempo, un nuevo modelo —la Comunidad Responsable por la Salud (ACH, por sus siglas en inglés)— estaba surgiendo a nivel nacional como una manera de vincular la atención clínica con los servicios sociales. A través de una alianza público-privada con la Agencia de Salud y Servicios Humanos de California y la filantropía privada, CACHI llevó el modelo ACH a California y lo adaptó aún más, colocando la voz de la comunidad y la equidad en su centro.

Basadas en una infraestructura colaborativa, las ACH permiten que múltiples sectores alineen prioridades, derriben silos y actúen juntos para mejorar la salud y el bienestar comunitarios.

Desde entonces, mediante financiamiento, asistencia técnica y aprendizaje entre pares, CACHI ha ayudado a 36 comunidades en 27 condados a construir ACH para mejorar las condiciones que determinan la salud por medio de una colaboración local sostenida. Durante la última década, esas alianzas se han convertido en una fuerza estatal a favor de la salud y la equidad. Las ACH están ayudando a residentes, organizaciones comunitarias, agencias públicas y sistemas de salud a trabajar juntos de nuevas maneras: respondiendo a crisis, coordinando la atención y la prevención, definiendo prioridades locales y construyendo las condiciones de largo plazo para comunidades más sanas y equitativas.

Lo que comenzó como un experimento se ha convertido en prueba de lo que las comunidades pueden lograr cuando cuentan con la infraestructura necesaria para actuar juntas. Las historias y los datos que siguen dan vida a esa prueba.

“



**Ser parte de Marin 9 to 25 me permite vivir mi pasión por el empoderamiento juvenil y la equidad en salud. He crecido con la organización: comencé como pasante TAY\* y ahora soy gerente de proyecto. Me gusta decir que en mi trabajo doy más abrazos que apretones de mano y que me siento más arraigada en la comunidad que nunca.**

– Gabriellah Agar  
*Residente y gerente de proyecto de Marin 9 to 25*

”

\* TAY (Transition Age Youth) se refiere a jóvenes, por lo general de 16 a 25 años, que están transitando fuera de sistemas dirigidos a la niñez debido a que cumplen la edad límite u otras circunstancias.



# Acerca de CACHI



La Iniciativa de Comunidades Responsables por la Salud de California (California Accountable Communities for Health Initiative, CACHI) está impulsando un cambio a nivel estatal en la forma en que los sistemas de salud, los servicios sociales, las organizaciones comunitarias y los residentes colaboran para mejorar la salud poblacional y la equidad. En alianza con Comunidades Responsables por la Salud (ACHs) en 36 comunidades de todo el estado, CACHI impulsa una infraestructura multisectorial, arraigada en la comunidad, que alinea recursos, políticas e inversiones locales para abordar las causas de raíz de las disparidades en salud.

## Nuestra misión



CACHI lidera un movimiento poderoso para transformar los sistemas de salud a través del modelo ACH. Al elevar el liderazgo local y centrar las voces de quienes se ven más afectados por las inequidades, impulsamos cambios duraderos, invirtiendo en soluciones audaces y colaborativas que abordan las causas de raíz y construyen un futuro justo para todas las personas en California.



**2016**

Se lanza la cohorte piloto

**2017–2022**

Se documenta el cambio de sistemas

**2022**

Se documenta el cambio de sistemas

“

**Sabíamos que se necesitaba más que el sistema de salud para mantener a las personas sanas, y eso fue lo que nos llevó a la idea de una Comunidad Responsable por la Salud.”**

– Barbara Masters  
Directora fundadora de CACHI

”

“

**Cuando comenzamos, mantuvimos una estructura ligera porque no sabíamos si esto duraría. No esperábamos seguir aquí una década después, pero ver en lo que se ha convertido es increíble. Refleja la perseverancia de la red y el poder de invertir en infraestructura comunitaria.**

– Marion B. Standish  
*Ex vicepresidenta sénior, The California Endowment*

”

”



**2023**

Expansión a 36 ACH  
en todo el estado

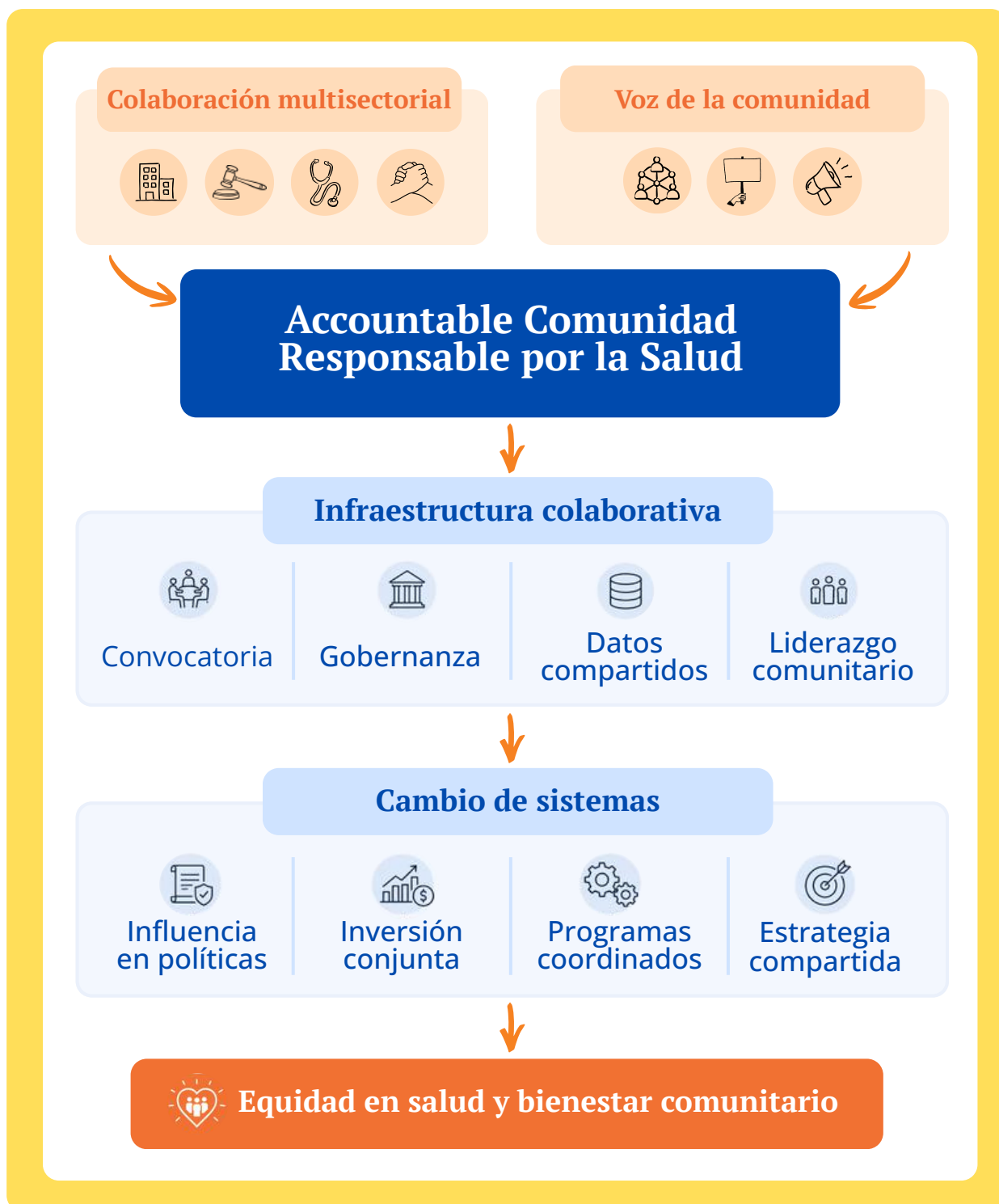
**2026**

Acelerando el impacto  
como infraestructura  
estatal para la salud y el  
bienestar comunitarios

# El modelo ACH

## Infraestructura para la equidad

CACHI impulsa y fortalece las ACH como una infraestructura local de confianza para conectar socios y coordinar acciones orientadas a la salud y la equidad.



# Cómo trabajamos

Las alianzas sólidas no surgen de la noche a la mañana. CACHI ofrece el apoyo, las conexiones y el entorno de aprendizaje que ayudan a las ACH a crecer hasta convertirse en motores duraderos para la salud y la equidad comunitarias.

## **Asistencia técnica práctica**

Brinda orientación directa para ayudar a las ACH a establecer estructuras de gobernanza, fortalecer alianzas entre sectores y desarrollar estrategias compartidas.

## **Aprendizaje entre pares a nivel estatal**

Organiza encuentros regionales y estatales donde líderes de las ACH intercambian métodos, desafíos y aprendizajes.

## **Alineación de políticas y sistemas**

Eleva las lecciones de las comunidades ACH para informar debates de política pública y alinear los sistemas estatales y regionales en torno a la equidad en salud.

## **Infraestructura de largo plazo**

Apoya a las ACH en el fortalecimiento de su capacidad a largo plazo—incluidas la gobernanza, las alianzas y las rutas de financiamiento—para que la colaboración comunitaria pueda sostenerse con el tiempo.



## Nuestro enfoque para el desarrollo de las ACH

CACHI apoya el crecimiento de las ACH a través de una **trayectoria de desarrollo** diseñada para profundizar la colaboración intersectorial en cada etapa.



## Del primer encuentro a la transformación sistémica duradera

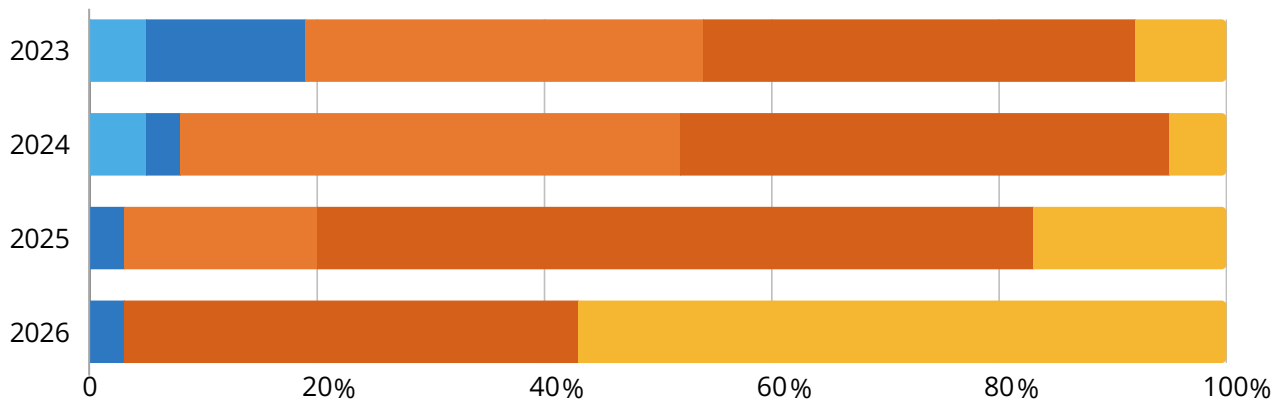
La trayectoria de desarrollo es **un marco para entender en qué punto se encuentra la infraestructura de una ACH y qué se necesita para sostenerla con el tiempo**. Cada ACH avanza por las etapas a su propio ritmo y puede volver al trabajo fundacional a medida que cambian las realidades de personal, alianzas y prioridades comunitarias. Esto señala la necesidad de recursos sostenidos y flexibles, y el papel de CACHI en ofrecer apoyo, herramientas y conexiones adaptadas para ayudar a las ACH a apoyarse en sus fortalezas.

## Seguimiento del crecimiento en toda la red

A medida que la red de ACH se expandió de 13 a 36 sitios, CACHI comenzó a dar seguimiento al avance de cada sitio a lo largo de la trayectoria de desarrollo. Esta gráfica muestra el porcentaje de ACH en cada etapa desde principios de 2023 hasta principios de 2026, y refleja el avance de la red a lo largo de más de dos años de asistencia técnica, aprendizaje entre pares y financiamiento sostenido.

**Desarrollo de las ACH (2023-2026)**    % de sitios en cada etapa

■ Construir la base    ■ Establecer la colaboración  
■ Crear la ACH    ■ Fortalecer la ACH    ■ Sostener y hacer crecer



Nota: La ubicación por etapa se basa en la autoevaluación de la Lista de hitos de CACHI. La evaluación anterior (2016-2022) dio seguimiento al avance hacia los elementos de las ACH, pero no utilizó agrupaciones por etapas.

## Lo que nos dicen los datos de la trayectoria

### El financiamiento sostenido y el acompañamiento aceleraron el progreso

Con inversión constante y apoyo técnico, el centro de gravedad de la red pasó de construir a sostener. Para 2026, el 57% de los sitios había alcanzado la etapa de Sostener y hacer crecer, frente al 8% en 2023.

### El trabajo de infraestructura más difícil sigue pendiente

Las brechas persistentes en sistemas de datos, capacidad de evaluación y comunicaciones muestran dónde todavía se necesita inversión sostenida para fortalecer la base de la red en su siguiente fase.

## Sistema de Respuesta Comunitaria del Sur de Los Ángeles

### *De la respuesta a la crisis a una infraestructura duradera*

En la primavera de 2020, el COVID-19 arrasó el sur de Los Ángeles, una comunidad históricamente marginada, negra y multiétnica de más de dos millones de residentes. En una región marcada por décadas de redlining, desinversión y racismo sistémico, los líderes comunitarios no podían darse el lujo de esperar a que respondieran las agencias del condado o del estado. Apoyándose en décadas de relaciones, una red de organizaciones sin fines de lucro, instituciones de fe y organizaciones de salud comenzó a coordinarse de forma independiente. Cheryl Branch, directora ejecutiva de Los Angeles Metropolitan Churches, y Robert Sausedo, presidente y director ejecutivo de Community Build, Inc., convocaron a un grupo inicial de 32 socios: organizaciones y residentes que se conocían, confiaban entre sí y podían comunicarse abiertamente sobre dónde se necesitaba apoyo con urgencia y dónde los sistemas estaban fallando.

Esta red se convirtió en el Sistema de Respuesta Comunitaria del Sur de Los Ángeles (CRSSLA). Enfocado en la respuesta de emergencia, estableció sitios de pruebas, difundió información y organizó distribución de alimentos y equipo de protección personal en vecindarios a los que los canales oficiales no estaban llegando. De 2020 a 2022, los socios de CRSSLA distribuyeron más de 30 millones de libras de alimentos, brindaron apoyo de transporte a sitios de vacunación en colaboración con Lyft, establecieron apoyos de salud mental e iniciativas de tutoría para jóvenes, ayudaron con trámites para reembolsos de impuestos y conectaron a organizaciones de base con minisubsidios. CRSSLA también formó parte del impulso exitoso para crear el Center for Health Equity dentro del Departamento de Salud Pública del Condado de Los Ángeles, un resultado estructural que reflejó la creciente capacidad de la coalición para ir más allá de la coordinación de servicios e incidir en políticas públicas.

“Lo que unió este trabajo fue un fuerte hilo de compañerismo y conexión”, dice la Sra. Branch. “La gente se quedó en la mesa, se tomó el tiempo para construir confianza y eligió la colaboración por encima de la competencia, una y otra vez, bajo condiciones que podrían habernos mantenido separados.”

### Convertirse en una ACH ◀◀◀◀◀

La emergencia de salud dejó al descubierto fallas que precedían al COVID-19: fallas no de programas ni de personas, sino del propio sistema. CRSSLA comenzó a preguntarse cómo la coalición podía convertirse en una mesa más permanente para la salud comunitaria y la prevención, y para impulsar cambios institucionales.

Una oportunidad clave llegó en 2023, cuando CACHI ofreció apoyo financiero y asistencia técnica a una nueva cohorte de colaborativos para adoptar el modelo ACH. Con Los Angeles Metropolitan Churches como organización backbone, CRSSLA hizo la transición. La coalición adoptó una gobernanza compartida, desarrolló una visión de largo plazo y replanteó cómo tomaba decisiones y cómo incorporaba a socios al trabajo, incluidas prácticas informadas por el trauma para reconocer el daño intergeneracional que había marcado a las comunidades y organizaciones presentes en la mesa.

Con esa estructura en marcha, la red se enfocó en cómo comunicarse con la comunidad e involucrarla. La orientación de salud pública se tradujo en mensajes culturalmente relevantes, difundidos por redes sociales, boletines y un programa de embajadores juveniles que acercó a residentes más jóvenes al trabajo de difundir información. Quince eventos de “Meet the Black Doctors” realizados en parques comunitarios crearon espacios para que residentes dialogaran directamente con médicos negros, abordando preocupaciones de larga data sobre acceso, representación y calidad de la atención.

Basando su trabajo en la Investigación Participativa Basada en la Comunidad, que posiciona a los miembros de la comunidad como cocreadores en la investigación, la recolección de datos y la estrategia, CRSSLA colaboró con estudiantes de posgrado de USC para documentar sus actividades de alcance y participación. A través de eventos con Black Women Rally for Action y en celebraciones comunitarias como Taste of Soul y Angel City Celebration de LA Rotary, la coalición escuchó a más de 300 residentes sobre sus prioridades de salud y las barreras para recibir atención. CRSSLA considera que las historias que las personas comparten durante llamadas de atención y en interacciones presenciales son datos esenciales, necesarios para captar el contexto social y estructural que los números a menudo no reflejan.

## Mayor influencia



A medida que crecía el alcance de CRSSLA, también se involucró más directamente en cómo se tomaban decisiones sobre los recursos en la comunidad. Ese cambio se puso a prueba cuando el financiamiento para Martin Luther King Jr. Community Hospital estuvo en riesgo. La ACH movilizó a sus socios, las voces comunitarias y la presión pública en una campaña coordinada que logró la restitución de 25 millones de dólares en financiamiento: una demostración de que la coalición podía mover recursos públicos, no solo distribuirlos.

CRSSLA también comenzó a trabajar más de cerca con planes de atención administrada y clínicas comunitarias —Southside Coalition of Community Health Clinics, L.A. Care, Blue Shield of California, Kaiser Permanente, Molina y Health Net— para acercar la prestación de servicios de salud a lo que las comunidades estaban pidiendo: mejores servicios de salud materna, mayor preparación ante emergencias y apoyos que llegaran a familias completas, no solo a pacientes individuales. CRSSLA sirvió como puente entre los planes de salud y las organizaciones comunitarias y de fe en las que los residentes ya confiaban, trabajando para coordinar CalAIM y otros servicios y llegar a las personas donde estaban.

Al mismo tiempo, la coalición estaba invirtiendo en las organizaciones a su alrededor. CRSSLA ayudó a más de 50 organizaciones comunitarias a asegurar más de 4 millones de dólares en financiamiento, ampliando servicios y estabilizando operaciones en todo el sur de Los Ángeles. También se asoció con Los Angeles Valley College para dar forma a un programa de capacitación y aprendizaje para Trabajadores Comunitarios de la Salud (CHW), incorporando la equidad racial y la atención culturalmente receptiva en la formación de la fuerza laboral. En 2025, la coalición comenzó a reunirse con otras ACH del sur de California para coordinar acciones de incidencia.

A medida que ha ampliado su trabajo, CRSSLA ha visto cómo incluso cambios de política bien intencionados pueden crear nuevas barreras para las comunidades a las que están destinados a servir. Como explica Carrie Broadus, líder comunitaria de CRSSLA: “Bajo las nuevas reglas de CalAIM, muchas de nuestras organizaciones sin fines de lucro no podían competir para facturar a Medi-Cal. Una vez que quedaron fuera, no pudieron volver a entrar, y vimos cómo la capacidad de proveedores comunitarios de confianza se iba erosionando lentamente”. En respuesta, CRSSLA solicitó y recibió financiamiento de infraestructura PATH (CalAIM) para 2026, dirigido a fortalecer la coordinación de la atención entre socios y a construir un Wellness Fund para sostener la participación en la prestación de servicios de Medi-Cal bajo CalAIM.

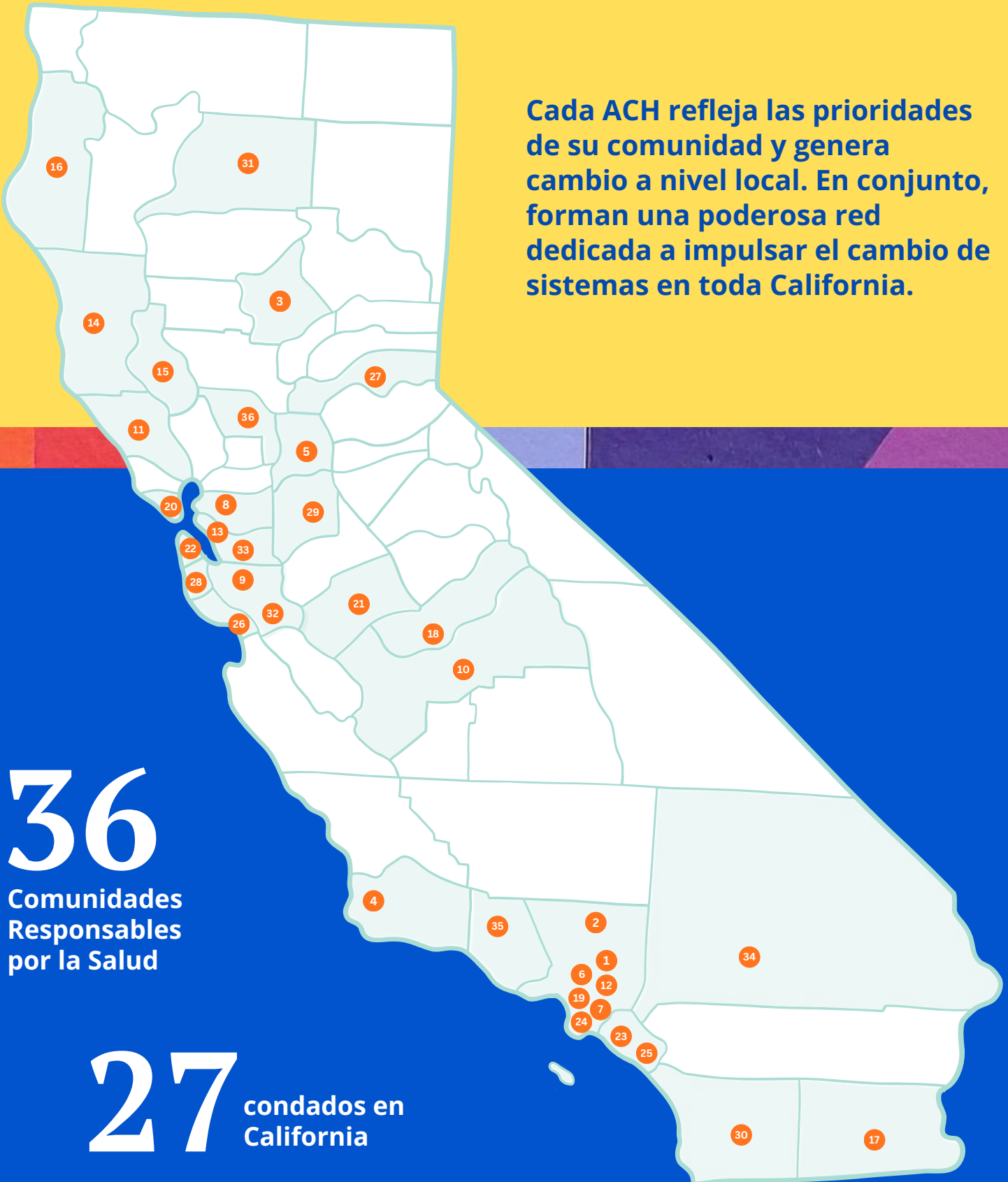


“En South LA, los recursos no siempre llegan, así que hemos tenido que abogar y ayudarnos mutuamente con lo que tenemos”, dice la Sra. Broadus. “Cuando la gente se está muriendo, cuando la gente está perdiendo cobertura, eso es lo que tenemos presente. No estamos aquí para ser espectadores. Estamos construyendo algo tan fuerte que todo el mundo quiere ser parte de ello.”

# Del piloto a la infraestructura estatal

Condados y ubicaciones de las ACH

Cada ACH refleja las prioridades de su comunidad y genera cambio a nivel local. En conjunto, forman una poderosa red dedicada a impulsar el cambio de sistemas en toda California.



**36**  
Comunidades  
Responsables  
por la Salud

**27** condados en  
California

**1000+** organizaciones intersectoriales involucradas en todo el estado

**20+** planes de atención administrada de Medi-Cal involucrados

**20+** sistemas de atención coordinada (CIE, redes de referencia y modelos de CHW/promotores)\*

**\$30+** millones en financiamiento público y privado alineado para apoyar la salud comunitaria y la prevención

*\*CIE = Community Information Exchanges; CHW = Community Health Workers.*

## Nuestras 36 Comunidades Responsables por la Salud

- 1 All in for Azusa
- 2 Antelope Valley – Violence Prevention ACH
- 3 Butte County ACH
- 4 Caring Together Santa Barbara County
- 5 Child Safety Forward Sacramento
- 6 Community Response System of South Los Angeles
- 7 Compton Healthy
- 8 Contra Costa Together
- 9 East San José PEACE Partnership
- 10 Fresno Community Health Improvement Partnership
- 11 Health Equity Rising
- 12 Health Innovation Community Partnership
- 13 Healthy Havenscourt Collaborative
- 14 Healthy Mendocino
- 15 Hope Rising Lake County
- 16 Humboldt Community Health Trust
- 17 Imperial County ACH
- 18 Live Well Madera County
- 19 Los Angeles Reentry Collaborative
- 20 Marin 9 to 25
- 21 Merced County
- 22 Mission Promise Neighborhood
- 23 OC API Task Force
- 24 One San Pedro Alliance
- 25 Orange County Network of Care
- 26 Pajaro Valley Collective
- 27 Placer County ACH Network
- 28 Redwood City Together
- 29 Reinvent South Stockton Coalition
- 30 San Diego ACH
- 31 Shasta Health Assessment and Redesign Collaborative
- 32 South County H.E.A.L.S!
- 33 Unincorporated Health and Wealth Initiative
- 34 Uplift San Bernardino
- 35 Ventura County Community Health Improvement Collaborative
- 36 West Sacramento Accountable Communities for Health Initiative

# ACHs en acción



Este mosaico cuenta una parte de nuestra historia de 10 años: una pieza por cada ACH, cada una reflejando el paisaje, la gente y el espíritu únicos de las comunidades a las que sirven. Las seis historias que siguen capturan el impacto de las ACH en distintas geografías, cada una impulsando el cambio de sistemas a su manera.

Son seis entre muchas. Cada ACH tiene su propia historia, su propia comunidad y su propio relato digno de contarse. Un hilo común las recorre a todas: cuando las comunidades cuentan con una infraestructura sólida para colaborar, pueden construir la confianza y el poder colectivo necesarios para transformar la salud comunitaria y la equidad.



Piezas creadas por cada una de las 36 ACH de la red de CACHI, que representan los paisajes, la gente y el espíritu de las comunidades a las que sirven.

## Antelope Valley – Violence Prevention ACH

*Innovando una respuesta regional a una crisis de salud*



En 2022, un análisis del panorama del condado de Los Ángeles dejó al descubierto la magnitud de la violencia que afecta la vida cotidiana en Antelope Valley. Además de tasas alarmantes de maltrato infantil, suicidio y lesiones por armas de fuego, Lancaster y Palmdale —hogar de solo el 3.4% de la población del condado— concentraban aproximadamente el 25% de todas las llamadas por violencia doméstica. El análisis también expuso brechas en la atención de salud mental y en la coordinación entre proveedores.

“Esta realidad nos obligó a pensar más allá de las respuestas tradicionales”, dice Adel Domingo, gerente de programa de Antelope Valley Partners for Health (AVPH). “Las personas sobrevivientes necesitaban herramientas de seguridad, apoyos para sanar y personas de confianza que estuvieran presentes donde la violencia realmente estaba ocurriendo.”

Durante más de dos décadas, AVPH ha ayudado a residentes a navegar servicios de salud y servicios sociales, construyendo la confianza necesaria para reunir a distintos socios en una misma mesa. Basándose en los hallazgos del condado y en su propia evaluación comunitaria, AVPH convocó a hospitales, escuelas, organizaciones comunitarias, agencias de seguridad pública y residentes para lanzar una respuesta coordinada: la Antelope Valley – Violence Prevention Coalition, formalizada en 2023 como una ACH con el apoyo de CACHI.

Desde entonces, la coalición ha desarrollado un conjunto de programas, incluido un Programa de Intervención contra la Violencia en Hospitales (HVIP) que coloca gestores de casos y kits para el cuidado de heridas al lado de camas en la sala de emergencias. Ha distribuido 3,500 kits Pathways to Peace para ayudar a sobrevivientes a navegar sistemas complejos, desde el cuidado de heridas y la recuperación del trauma hasta el apoyo legal y la vivienda. Los esfuerzos de prevención también incluyen campañas de seguridad con armas en alianza con el Departamento del Sheriff del condado de Los Ángeles, así como una campaña Stop the Hate que ofrece apoyo para denuncias y recursos a víctimas de crímenes de odio. Programas de arte sanador y de trabajo con jóvenes extienden este esfuerzo a escuelas y albergues.

Al conectar a sobrevivientes, socios de seguridad pública, escuelas y proveedores de salud en torno a una agenda compartida, la colaboración ha facilitado que las personas sobrevivientes accedan a ayuda y que los socios trabajen juntos para prevenir la violencia antes de que ocurra.

## East San José PEACE Partnership

### *Reconfigurando la salud pública a través del liderazgo comunitario*

East San José se encuentra en el corazón de Silicon Valley, una de las regiones más ricas del mundo. Pero para casi 200,000 residentes, décadas de exclusión racial y desinversión marcan la vida cotidiana: altas tasas de violencia, viviendas hacinadas e inestables, y una gran población indocumentada que enfrenta una amplia gama de desafíos sociales y económicos. En 2016, una coalición intersectorial de actores y residentes se asoció con el Departamento de Salud Pública del condado de Santa Clara para lanzar la East San José PEACE (Prevention Efforts Advance Community Equity) Partnership (PEACE), una de las ACH originales de CACHI.

PEACE trabaja junto con residentes de todas las edades para crear una comunidad sana, pacífica y empoderada, previniendo y sanando la violencia y el trauma. En 2018, la coalición creó un Wellness Fund impulsado por la comunidad (operado por Valley Health Foundation) con asistencia técnica de CACHI. El fondo dirigiría recursos para construir cohesión social, con un enfoque en antidesplazamiento y liderazgo juvenil.

Desde su creación, PEACE ha ajustado sus prioridades en respuesta a lo que residentes dicen que más necesitan. Durante COVID-19, esto significó girar rápidamente para fortalecer la respuesta del departamento de salud pública, brindando pruebas, educación y alcance sobre vacunación con promotoras de manera lingüística y culturalmente apropiada, entregando \$600,000 en ayuda de emergencia a residentes que no calificaban para apoyo financiero, y promoviendo protecciones contra desalojos conforme aumentaba la inseguridad de vivienda.

En la fase de resiliencia posterior a COVID-19, PEACE volvió a involucrar a sus socios, y el grupo se comprometió a avanzar el antidesplazamiento y el liderazgo juvenil. Este trabajo incluyó fortalecer la estabilidad de vivienda mediante educación sobre derechos de inquilinos y organizar la creación de espacios seguros para jóvenes, construyendo la infraestructura duradera para la acción colectiva.

En 2025, cuando amenazas a SNAP y un aumento en la presencia de ICE generaron nueva inestabilidad en East San José, PEACE volvió a movilizarse. Trabajando con promotoras, la coalición conectó a familias con recursos, mientras el Wellness Fund ayudó a organizaciones locales a brindar alivio de emergencia.

“Las comunidades ya tienen las soluciones”, dice Telina Martínez-Barrientos, gerente de programa de PEACE. “Nuestro papel es aportar los datos, construir relaciones y crear espacio para que los residentes tomen decisiones. Eso toma tiempo, y no es lineal, pero ahí es donde ocurre el cambio real.”



# Health Equity Rising

*Dando forma a la agenda de salud de un condado a través de la voz comunitaria*

Health Action se lanzó en 2008 como una colaboración intersectorial de 40 organizaciones que imaginaban al condado de Sonoma como un lugar saludable para todas las personas. Convocada por el Departamento de Servicios de Salud del condado de Sonoma, la alianza se sumó a CACHI en 2016. El marco ACH ayudó a formalizar la estructura de gobernanza y las métricas de Health Action, e inspiró una participación comunitaria más profunda y la exploración de un wellness fund.



En 2021, la actualización del Portrait of Sonoma County mostró que las inequidades no se estaban reduciendo: los miembros de la comunidad negra enfrentaban una brecha en esperanza de vida de más de una década, y las comunidades latinas seguían teniendo menores ingresos y menores niveles educativos, reflejando disparidades por raza y lugar. Estos patrones eran más marcados en los vecindarios de Bicentennial, Comstock, Roseland y Sheppard, donde los puntajes del Índice de Desarrollo Humano llegaron a ser tan bajos como 3.38 de 10.

En 2022, Health Action relanzó como Health Action Together (HAT), una organización sin fines de lucro independiente diseñada para transferir poder hacia miembros de la comunidad, operando en alianza con el Departamento de Servicios de Salud. Coanalizando datos y causas de raíz con residentes de los vecindarios, HAT creó la Agenda for Action, una hoja de ruta para la inversión intersectorial, y estableció The Home of Intentional Visioning for Equity (H.I.V.E.) junto con la NAACP local: un centro comunitario centrado en personas BIPOC que aborda el racismo sistémico y las disparidades en salud mediante organización, desarrollo de liderazgo y talleres, capacitaciones y apoyos entre pares dirigidos por la comunidad.

La Agenda for Action —diseñada para alinearse con el CHA-CHIP 2024–25 del condado— vinculó prioridades definidas por la comunidad con estrategias institucionales en 11 áreas de necesidades de salud, moldeadas por más de un año de conversaciones con miembros de la comunidad y de reuniones con el Departamento de Servicios de Salud y los planes de atención administrada de Medi-Cal.

Recientemente, HAT se fusionó con Sonoma Connect | Sonoma Unidos y llevó el Community Information Exchange del condado —22 organizaciones que realizan derivaciones de circuito cerrado— bajo un mismo techo. Ahora, con el nuevo nombre de Health Equity Rising, la ACH ha ampliado su equipo backbone de 3 a 10 personas, ha expandido su red a más de 200 organizaciones y está incorporando la participación de miembros de la comunidad en todos los niveles para asegurar que la voz comunitaria dé forma a las prioridades de salud pública desde el inicio.

“Me siento honrado de aprender junto a todas las personas”, dice el líder comunitario Miguel Armenta. “Es hermoso ver a todas las personas trabajando por la comunidad. La voz de todas las personas importa.”

# Fresno Community Health Improvement Partnership

## *Ampliando la atención informada por el trauma en todos los sectores*

En 2014, un pequeño grupo de líderes locales del condado de Fresno se reunió alrededor de una idea compartida: los desafíos de salud del condado —pobreza, violencia y estrés tóxico— exigían una respuesta más coordinada. Lo que iniciaron se convirtió en Fresno Community Health Improvement Partnership (FCHIP), que hoy reúne a más de 400 personas de 150 organizaciones de los sectores de salud, gobierno, empresa y organizaciones comunitarias.

Desde el principio, FCHIP ha tenido una agenda amplia de salud y equidad, con grupos de trabajo centrados en temas tan diversos como seguridad alimentaria, prevención de la violencia y salud materna e infantil. En 2016, FCHIP se convirtió en una ACH como parte de la cohorte piloto de CACHI, un paso que ayudó a FCHIP a ampliar su red de socios, desarrollar prácticas formales de gobernanza y participación, compartir recursos y coordinarse con mayor eficacia.

Las áreas de enfoque más duraderas de FCHIP han sido las Experiencias Adversas en la Infancia (ACEs) y la expansión de la atención informada por el trauma en todos los sectores. En 2017, la Trauma and Resilience Network (TRN) se sumó al colaborativo y ha brindado capacitación a más de 5,000 proveedores. En 2021, una subvención ACEs Aware de \$2.6 millones apoyó el desarrollo de una Trauma-Informed Network of Care para fortalecer las derivaciones y la coordinación. Y en 2022, FCHIP lanzó el HOPE Pathways Community HUB, desplegando Trabajadores Comunitarios de la Salud (CHW) como puentes de confianza entre residentes y proveedores de servicios.

"Nuestra alianza con Fresno Hope ha ampliado enormemente los servicios comunitarios e incrementado las oportunidades para nuestras familias... Este esfuerzo unificado ha empoderado a las personas y ha construido vidas más fuertes, saludables y prósperas en nuestra comunidad."

– Parlier Unified School District

Sostener este trabajo ha significado avanzar en múltiples frentes. FCHIP ha asegurado contratos de atención administrada de Medi-Cal para servicios de CHW y Community Supports, desarrolló un currículo de CHW en alianza con Fresno State y aprovechó CalAIM para implementar nueva infraestructura de facturación a fin de mantener los servicios de CHW operando a través de Medi-Cal. La ACH también ha trabajado con socios del condado en equidad en salud conductual, ha desarrollado un Youth Leadership Council reconocido a nivel nacional y se ha sumado a esfuerzos regionales como Fresno DRIVE y Cradle to Career para conectar el trabajo en salud con metas económicas y educativas.

A través de alianzas, infraestructura y financiamiento focalizado, FCHIP está asegurando que los sistemas de los que dependen sus comunidades sean accesibles, estén bien coordinados y estén contruidos para perdurar.



# Humboldt Community Health Trust



## Conectando a organizaciones rurales para coordinar la atención

En 2016, el condado de Humboldt enfrentaba altas tasas de trastorno por consumo de sustancias (SUD), arraigadas en trauma infantil, desafíos de salud mental y sistemas fragmentados. Las organizaciones comunitarias de esta región mayormente rural estaban rebasadas y carecían de la infraestructura compartida necesaria para coordinar la atención, dependiendo de relaciones informales en lugar de enfoques consistentes respaldados por sistemas.

Reconociendo la necesidad de una alianza intersectorial más fuerte y de infraestructura coordinada, líderes locales —incluidos proveedores de salud, socios tribales, programas del condado y organizaciones comunitarias— se asociaron con CACHI para lanzar Humboldt Community Health Trust (HCHT), con North Coast Health Improvement and Information Network (NCHIIN) como organización backbone.

“Relaciones sólidas pusieron en marcha a HCHT, pero sabíamos que necesitábamos infraestructura compartida para que la coordinación fuera sostenible, no algo circunstancial”, dice Jessica Osborne-Stafsnes, COO de NCHIIN y directora del proyecto HCHT.

Durante sus primeros siete años, la ACH se centró en prevención y tratamiento multisectoriales, convocando “Drug Medi-Cal Huddles” mensuales con Partnership HealthPlan, reuniendo a proveedores de tratamiento y navegadores comunitarios, y estableciendo un Wellness Fund para sostener la prevención y educación de largo plazo sobre SUD.

Posteriormente, HCHT lanzó North Coast Care Connect, un Community Information Exchange desarrollado mediante codiseño comunitario para crear un sistema compartido de derivaciones, coordinación de atención e intercambio de datos. La red creció hasta incluir 45 organizaciones socias. Las evaluaciones compartidas aumentaron de aproximadamente 250 a más de 1,100, y las derivaciones de circuito cerrado crecieron de menos de 40 a más de 150, ayudando a asegurar que residentes fueran conectados con servicios.

Cuando CalAIM introdujo nuevas oportunidades y requisitos en 2022, muchas organizaciones que atendían a poblaciones de Medi-Cal no contaban con infraestructura para facturar, administrar contratos o cumplir con requisitos de reporte. En respuesta, HCHT desarrolló un Community Care Hub que ofrece apoyo centralizado para facturación, gestión de reclamaciones y reportes. Pilotos con programas de bienestar escolar y con socios tribales, incluidas organizaciones vinculadas con la Yurok Tribe y Bear River Band Rancheria, están extendiendo esta infraestructura en todo el condado.

A lo largo de diez años, HCHT ha ayudado a asegurar que organizaciones esenciales para el condado de Humboldt —desde la prevención hasta la coordinación de la atención— estén equipadas para sostener su papel en la mejora de la salud.





## San Diego Accountable Community for Health

### *Construyendo y sosteniendo un sistema de bienestar a nivel condal*

La San Diego Accountable Community for Health (SDACH), con respaldo de la San Diego Wellness Collaborative, se lanzó en 2016 con una misión amplia: crear un “sistema de bienestar” que garantice que las personas, las familias y las comunidades en San Diego tengan acceso a todo lo que necesitan para construir una vida de salud y bienestar.

Con apoyo financiero y asistencia técnica de CACHI, SDACH construyó la infraestructura necesaria: gobernanza intersectorial a través de un formal Stewardship Group, participación de más de 100 actores, metas claras y un análisis compartido de equidad, y las relaciones necesarias para mover un conjunto de estrategias que abarcaban desde la prevención hasta la intervención.

La fortaleza de esa infraestructura, y la comprensión profunda de las causas de raíz de múltiples problemas de salud y sociales, hizo que SDACH estuviera bien posicionada para liderar localmente cuando California priorizó las ACEs. Obtuvieron una subvención ACEs Aware en 2020, reunieron a socios para implementar un conjunto de estrategias de red de atención informadas por el trauma, y elaboraron una guía práctica estatal sobre cómo las ACH pueden abordar las ACEs.

Esa misma infraestructura colaborativa y capacidad de respuesta rindió frutos cuando el estado aumentó la inversión en coordinación de atención y servicios para atender necesidades sociales individuales a través de Health Homes, Whole Person Care y CalAIM. Neighborhood Networks fue incubada en la ACH y se lanzó en 2019 para conectar organizaciones comunitarias (CBOs) para la prestación de servicios basados en la comunidad. Durante los últimos siete años, se ha convertido en un Community Care Hub de Medi-Cal plenamente operativo, con más de 80 gestores de casos y navegadores de vivienda conectados con la comunidad dentro de la red. En conjunto, los socios mejoran la atención, crean oportunidades económicas y fortalecen la participación de las CBO en el financiamiento de la atención médica.

Hoy, sostenida por los ingresos de Neighborhood Networks y un Equity Plan para avanzar la participación comunitaria, SDACH cuenta con los recursos y la hoja de ruta para llevar adelante su misión.

“



**La violencia comunitaria es compleja, y la única manera de abordarla es escuchando y aprendiendo junto a los residentes. A través de este trabajo,**

**vemos a jóvenes asumir roles de mentoría, a personas encontrar oportunidades laborales y a familias reunirse de nuevas maneras, porque la ACH les brinda el espacio para liderar.**

– Rafael Avendaño  
*Director ejecutivo, Redwood City Together*

”



# Un lugar en la mesa

## La historia de un residente

Junior Goris te dirá que es sobrecargo. Ese es su trabajo de día. Pero pasa cinco minutos con él y te hablará de la reunión de la junta escolar a la que acaba de asistir, del vecino al que conectó con servicios del condado la semana pasada, o de por qué cree que el sistema de atención de Sacramento es uno de los secretos mejor guardados del gobierno local. “Soy su porrista más entusiasta”, dice, y lo dice en serio.

Junior es inmigrante en Estados Unidos. Cuando era niño, sus padres lo llevaron a Washington, D.C., y al estar frente al Capitolio le dijeron: “Este es nuestro edificio. No el de un rey ni el de una reina. Nosotros lo construimos”.



Viniendo de un país donde la influencia dependía del dinero y las conexiones, las palabras de sus padres se convirtieron en una especie de brújula. Estudió ciencias políticas, y la organización comunitaria siempre fue parte de la forma en que se veía a sí mismo.

Años después, ese camino tomó forma a través de su propia familia. La familia ensamblada de Junior incluye a un niño con necesidades especiales, y él tuvo que aprender rápidamente sobre Planes Educativos Individualizados, derechos relacionados con necesidades especiales y alimentación por sonda gástrica. “Me sentía abrumado, pero nunca me rendí”, dice. “Tenía a una pequeña que dependía de mí para ser su voz, su protector, su seguridad”. Se preparó para un camino largo. Y a medida que aprendía a hacer preguntas, leer políticas y responder frente a los sistemas, empezó a aplicar esas habilidades más allá de su propio hogar. Sus vecinos necesitaban ayuda con temas de parques y ciclovías. Otras personas ni siquiera sabían que existían la línea 2-1-1 del condado o la 3-1-1 de la ciudad. Él les explicaba cómo usarlas. Conectaba a la gente con departamentos, repartía números telefónicos y correos electrónicos y hacía seguimiento. Algunas personas regresaban para decirle que habían logrado acceder a servicios o recursos. “Gracias por la información”, le decían.

A partir de ahí, la experiencia de Junior siguió creciendo. Se convirtió en presidente del comité asesor de First Five Sacramento, y cuando Child Safety Forward Sacramento se lanzó en 2019 —una nueva iniciativa respaldada por una subvención federal del Departamento de Justicia de EE. UU. que buscaba una participación comunitaria real— él se involucró de inmediato. Varios años después, sigue ahí, ahora como enlace comunitario y principal representante de la comunidad en la mesa. También asumió un rol como coordinador de participación de padres a través de una organización sin fines de lucro llamada Leave for Tomorrow y forma parte de múltiples comisiones municipales y del condado, aportando lo que él llama “una perspectiva comunitaria neutral e imparcial a la sala”.

“

**Lo que me motiva es mi familia. Quiero dejar el entorno para mis hijos tal como quiero que sea. Y no solo pienso egoístamente en mis hijos, sino también en los hijos de mis vecinos, de mi ciudad, de mi condado y de mi país.**

– Junior Goris, Community Liaison,  
Child Safety Forward Sacramento

”

Como líder residente de Child Safety Forward Sacramento, que se convirtió en una ACH en 2023 con la misión de “eliminar para 2030 las muertes y lesiones críticas por maltrato y negligencia infantil en el condado de Sacramento”, Junior se sienta frente a las personas que encabezan Child Protective Services, probation y First Five. Lo que más orgullo le da es lo que muestran los datos: las muertes de niños negros en el condado de Sacramento han disminuido de forma drástica. “Eso no fue por accidente ni coincidencia”, dice, orgulloso de cómo la ACH adoptó un enfoque dirigido e intencional, invirtiendo dólares donde debían ir, llevando educación a la calle y activando a socios sin fines de lucro. “Los números no mienten”.

Junior también valora estar conectado con otros sitios ACH a través de la red de CACHI. “Es muy importante relacionarse con distintos sitios y ver lo que están haciendo”, dice. Espera que el enfoque de Sacramento pueda servir de modelo para otras comunidades y que el intercambio de aprendizaje entre pares funcione en ambos sentidos, ya que problemas que un sitio aún no ha encontrado pueden ser familiares en otro lugar.

Cuando la gente le pregunta cuánto tiempo lleva este tipo de participación, él responde con honestidad: dice que lleva años en ello y que todavía está encontrando la manera. “Ojalá tuviéramos la fórmula”, comenta, y agrega que se reduce a ser constante, mantenerse activo y hacerse presente. “Lo que me motiva es mi familia. Quiero dejar el entorno para mis hijos tal como quiero que sea. Y no solo pienso egoístamente en mis hijos, sino también en los hijos de mis vecinos, de mi ciudad, de mi condado y de mi país”.

El mensaje de Junior a las agencias gubernamentales es uno al que vuelve con frecuencia: creen espacios acogedores, minimicen la jerga y tengan paciencia con miembros de la comunidad que no hacen este trabajo a tiempo completo. “Las iniciativas impulsadas por la comunidad son mucho más exitosas. Si de verdad dejamos que la comunidad tome un poco más la iniciativa, creo que tendremos resultados mucho mejores”.

# 36 transformaciones en California a lo largo de 10 años



El impulso de CACHI al modelo ACH refleja un cambio de una década: de esfuerzos aislados a sistemas coordinados y arraigados en la comunidad, capaces de responder, alinearse y sostener el cambio a lo largo del tiempo. En toda la red, las ACH están impulsando transformación en cinco áreas:

- ▶ **liderazgo de residentes y gobernanza compartida,**
- ▶ **coordinación de la atención entre sectores y sistemas,**
- ▶ **respuesta a crisis con infraestructura existente,**
- ▶ **cambio de políticas y prácticas institucionales, e**
- ▶ **inversión directa en capacidad comunitaria y fuerza laboral.**

Estas 36 transformaciones reflejan solo una muestra de lo que los sitios de CACHI han hecho para que los esfuerzos de salud comunitaria en California sean más coordinados, más dirigidos por la comunidad y mejor preparados para convertir el liderazgo local en cambio sistémico sostenido.

## All in for Azusa

Aseguró \$2 millones del programa USDA Urban Forestry e implementó estrategias para aumentar el acceso a espacios verdes para jóvenes de color de bajos ingresos.

## Antelope Valley – Violence Prevention ACH

Lanzó un programa hospitalario coordinado de intervención contra la violencia, conectando a sobrevivientes con apoyo y recursos en la sala de emergencias para reducir la reincidencia.

## Butte County ACH

Recaudó fondos y distribuyó dos rondas de minisubsidios para apoyar acciones de salud impulsadas localmente a través de Healthy Communities Collaborative.

## Caring Together Santa Barbara County

Unificó a socios de los sistemas de envejecimiento, discapacidad y salud bajo una estructura compartida de gobernanza y coordinación.

## Child Safety Forward Sacramento

Lideró una estrategia multisectorial focalizada que ha reducido de manera drástica las muertes de niños afroamericanos en todo el condado.

## Community Response System of South Los Angeles

Ayudó a más de 50 organizaciones comunitarias a asegurar más de \$4 millones, ampliando servicios y estabilizando operaciones en todo South LA.

## Compton Healthy

Coordinó eventos visibles de promoción de la salud, como “Compton Walk for a Cure” y “5K for \$5K Scholarship Run”, involucrando a cientos de residentes.

## Contra Costa Together

Impulsó políticas a nivel sistémico para mejorar la coordinación de la atención y proteger a pacientes encarcelados y residentes indocumentados en instalaciones del condado.

## East San José PEACE Partnership

Entregó \$600,000 en ayuda de emergencia tras el inicio del COVID-19 a residentes que no calificaban para apoyo financiero, y promovió protecciones contra desalojos.

## Fresno Community Health Improvement Partnership

Amplió los CHW en todo el condado al crear un programa universitario de formación y lanzar Pathways Community HUB para tender puentes entre proveedores y comunidades.

## Health Equity Rising

Codiseñó la *Agenda for Action* con residentes de cuatro sectores censales para orientar iniciativas territoriales de equidad en salud.

## Health Innovation Community Partnership

Aumentó de forma drástica la participación comunitaria en el desarrollo del General Hospital Affordable Housing Master Plan y Community Benefit Plan.

## Healthy Havenscourt Collaborative

Capacitó a “Healthy Housing Champions” que lograron cambios de política sobre mitigación del plomo e inspección de viviendas en renta.

### Healthy Mendocino

Se asoció con organizaciones tribales y comunitarias para crear Gathering of Care, un colaborativo que eleva las voces de la comunidad en la toma de decisiones sobre salud.

### Hope Rising Lake County

Aumentó en 40% el número de Trabajadores Comunitarios de la Salud empleados localmente.

### Humboldt Community Health Trust

Codiseñó North Coast Care Connect, un Community Information Exchange con 45 organizaciones socias que más que triplicó las derivaciones de circuito cerrado.

### Imperial County ACH

Se convirtió en el liderazgo a nivel condal del área prioritaria de fuerza laboral de salud del Community Health Improvement Plan.

### Live Well Madera County

Incorporó a 10 residentes para liderar grupos de trabajo del Community Health Improvement Plan mediante un proceso transparente de solicitud.

### Los Angeles Reentry Collaborative

Aseguró financiamiento hospitalario para liderar encuentros y capacitaciones para organizaciones que trabajan en la intersección entre reingreso y ACEs.

### Marin 9 to 25

Amplió un programa de becas juveniles a 114 participantes en todos los distritos escolares del condado, con dos tercios de jóvenes de color y 23% que se identifican como LGBTQ+.

### Merced County

Inició conversaciones con la California Workforce Development Board y el sistema CSU para abordar las brechas en la fuerza laboral de salud del condado.

### Mission Promise Neighborhood

Orientó a equipos juveniles de investigación participativa para reunir evidencia que informara las respuestas de los sistemas de salud y educación a temas prioritarios.

### OC API Task Force

Movilizó a socios y responsables de decisiones en el condado para desarrollar estrategias de respuesta ante posibles pérdidas importantes de beneficios de Medi-Cal y CalFresh.

### One San Pedro Alliance

Estableció un Wellness Fund dirigido por residentes para una participación comunitaria activa en decisiones sobre recursos.

### Orange County Network of Care

Creció de una pequeña coalición a un organismo de alcance condal con más de 80 organizaciones miembro en su Community Care Hub.

### Pajaro Valley Collective

Aseguró más de \$100,000 para apoyar esfuerzos colectivos y establecer un wellness fund dedicado.

### Placer County ACH Network

Estableció un foro mensual para proveedores de atención médica, salud pública y servicios comunitarios enfocado en intercambio de datos e implementación de CalAIM.

### Redwood City Together

Creó oportunidades económicas y de mentoría para jóvenes, incluyendo una junta asesora remunerada y 55 empleos de verano con organizaciones comunitarias locales.

### Reinvent South Stockton Coalition

Brindó capacitaciones sobre sistemas informados por el trauma a cientos de integrantes de agencias y certificó a 15 integrantes de organizaciones sin fines de lucro como formadores.

### San Diego Accountable Community for Health

Puso en marcha Neighborhood Networks, una operación de \$13 millones que vincula a CBOs y sistemas de salud mediante intercambio de datos, contratación y CHWs.

### Shasta Health Assessment and Redesign Collaborative

Facilita un proceso continuo para que socios regionales revisen datos en conjunto y tomen decisiones colectivas sobre estrategia y recursos.

### South County H.E.A.L.S!

Distribuyó 15 pequeñas subvenciones que apoyaron 22 iniciativas para impulsar soluciones comunitarias con fundamento cultural.

### Unincorporated Health and Wealth Initiative

Logró con éxito la creación de una Office of Unincorporated Services y la inclusión de comunidades no incorporadas en el plan de gasto de la Measure W del condado.

### Uplift San Bernardino

Alineó inversiones de community benefit de múltiples hospitales regionales sin fines de lucro con prioridades identificadas por la comunidad.

### Ventura County Community Health Improvement Collaborative

Lideró el proceso CHNA/CHIP del condado en alianza con Ventura Public Health y dos planes de atención administrada de Medi-Cal.

### West Sacramento ACH Initiative

Puso en marcha un Mobile Farmers Market que lleva productos locales a vecindarios de bajos ingresos con servicios de CHW en el lugar.





“

**Me siento honrado de aprender junto a todas las personas. Es hermoso ver a todas las personas trabajando por la comunidad. La voz de todas las personas importa.**

**– Miguel Armenta**  
*Líder comunitario, Health Equity Rising*

”

*Fotos por cortesía de Health Equity Rising, East San José PEACE Partnership, Marin 9 to 25, OC API Task Force, Redwood City Together, Reinvent South Stockton Coalition, and Uplift San Bernardino*



# El siguiente paso

## Mensaje de la directora ejecutiva



En la última década, las ACH han construido las relaciones, la confianza y el liderazgo compartido necesarios para transformar la forma en que las comunidades abordan la salud: pasando de esfuerzos aislados a responsabilidad compartida, y de sistemas diseñados en torno a instituciones a sistemas moldeados por las personas a quienes sirven. Han atravesado transiciones de liderazgo, desafíos de financiamiento, la pandemia de COVID-19 y desastres naturales, demostrando que el modelo ACH es a la vez eficaz y duradero.

Lo que especialmente me inspira es ver cómo las ACH están emergiendo como planos para reimaginar la salud comunitaria de manera más amplia. Informadas por años de escuchar a las comunidades, aprender lo que se necesita para construir confianza y trabajar juntas en prioridades compartidas, las ACH nos están mostrando nuevas formas de organizar sistemas, cuidarnos mutuamente y resolver problemas en conjunto.

CACHI y sus socios ACH están entrando ahora en una nueva etapa. La infraestructura que cada sitio ha construido localmente está formando ahora una red estatal, conectada por el aprendizaje entre pares, la convocatoria y el apoyo mutuo. En conjunto, la red tiene la capacidad, el conocimiento y las relaciones necesarias para impulsar la transformación de la salud comunitaria a una escala que ninguna ACH podría lograr por sí sola.

Nuestro siguiente paso es construir sobre este impulso. Al apoyar a las ACH existentes, profundizar las oportunidades de colaboración en toda la red y crear caminos para que más comunidades construyan sus propias ACH, podemos hacer que la transformación de la salud impulsada por la comunidad sea una parte más establecida y duradera de la forma en que California aborda la salud. Gracias a nuestros socios ACH, a las entidades financiadoras y al equipo de CACHI por diez años de este esfuerzo. Gracias a ustedes, las personas en toda California saben que su voz importa, cuentan con socios y sistemas en los que pueden confiar y tienen caminos más sólidos para influir en las condiciones que afectan su salud. Estoy agradecida por todo lo que hemos construido juntas y juntos, y esperanzada por lo que CACHI y la red ACH harán posible en el futuro.

A handwritten signature in black ink, appearing to read 'Rea Pañares'.

**Rea Pañares | Directora ejecutiva**

**California Accountable Communities  
for Health Initiative**

## “How We Nourish” *Excerpt*

And thus, the work continues,  
Even after we are gone. We re-shape, evolve,  
Trans-form- which doesn't mean change.  
Trans also means beyond; so,  
Who are we when we belong,  
When we can feel our roots intertwined?  
When we recognize that we reach the sun  
Because of our strength combined?  
We move beyond survival, then,  
To truly thrive.

– Des Jackson, Poet & Scholar




# Agradecimientos

CACHI fue posible gracias a un grupo de líderes filantrópicos visionarios y socios estatales. Su disposición a invertir en un enfoque nuevo sentó las bases de lo que esta red ha llegado a ser. Hoy, esa alianza continúa. Estamos profundamente agradecidos con las entidades financiadoras y los socios públicos que aportan no solo recursos fundamentales, sino también liderazgo intelectual, colaboración y confianza constante en este trabajo. CACHI cuenta con patrocinio fiscal de Community Partners.

Este informe fue encabezado por Lynea Diaz-Hagan y Bree Walter, con contribuciones del equipo de CACHI: Rea Pañares, Tina Yuen, Laura Hogan, Jeremy Cantor, Arpiné Shakhbandaryan, Ignatius Bau, LaTeesha Pinkney, Jacqueline Franco y Roza Do, así como de nuestros socios de evaluación en Desert Vista Consulting. Un agradecimiento especial a los socios ACH que compartieron sus historias, datos y reflexiones. Este informe refleja su trabajo y liderazgo en toda la red.

## Gracias a nuestros socios actuales y anteriores





**Obtenga más información sobre  
CACHI y las Comunidades  
Responsables por la Salud en  
[www.cachi.org](http://www.cachi.org).**

**CACHI** 

[www.cachi.org](http://www.cachi.org)

