



# FICHA DE PRODUCTO

CONTRIBUCIÓN A LA CERTIFICACIÓN LEED V4  
www.portalverdechilegbc.cl



Showroom  
Av. Bicentenario 3883, local 1, Vitacura  
CP 7630659 / Teléfono: +56 2 2394 0300  
Fábrica  
Av. Portales Oriente 1757, San Bernardo  
CP 8080870 / Teléfono: +56 2 2394 0000  
Web: <http://www.hunterdouglas.cl/>  
Twitter: <https://twitter.com/HDLatam>  
Octubre 2017

## TIPO DE PRODUCTO

Ideales para aplicaciones industriales que requieren de una terminación limpia y arquitectónica. Son sistemas de paneles que consideran nervaduras que permiten rigidez, resistencia de cargas y estanqueidad.

**Fachadas y Cubiertas Industriales:** Ideales para aplicaciones industriales que requieren de una terminación limpia y arquitectónica. Son sistemas de paneles que consideran nervaduras que permiten rigidez, resistencia de cargas y estanqueidad.

**Fachadas Industriales:** Los paneles para fachadas industriales se utilizan para cubrir grandes fachadas. Se instalan directamente a la estructura aplomada, de forma vertical, horizontal o diagonal. Su variada cantidad de formas y colores permiten atractivas soluciones arquitectónicas.

**Paneles Aislantes:** Productos arquitectónicos que incorporan en su composición elementos con características aislantes, disponibles en distintos espesores, anchos, terminaciones y colores.

**Tejuelas Metálicas:** Productos metálicos livianos para cubiertas, de atractivo diseño y textura. La rapidez y simpleza de la colocación es uno de sus grandes atributos asegurando a la vez la esta estanqueidad de la solución.

## PRODUCTOS

### Fachadas y Cubiertas Industriales / CD 460 – CD 460 Curvo

Este panel, debido a la altura de sus nervios (35 mm.) es ideal para aplicaciones industriales que requieren de una terminación limpia y arquitectónica. El panel CD 460 como revestimiento se puede instalar en forma vertical, horizontal o diagonalmente con los nervios hacia el exterior o interior. Al instalarlo horizontalmente en espesor 0,5 mm. ó 0,6 mm. Se recomienda instalar perfiles de remate en los encuentros de esquina, entre paneles u otros remates sellados con Polyband o similar. No se recomienda en espesor 0,4 mm. De producirse traslapo, recomendamos un sello más delgado tipo espuma de P.V.C o similar.

#### Descripción Técnica:

Colores: Más de 100 colores estándar y especiales a pedido.

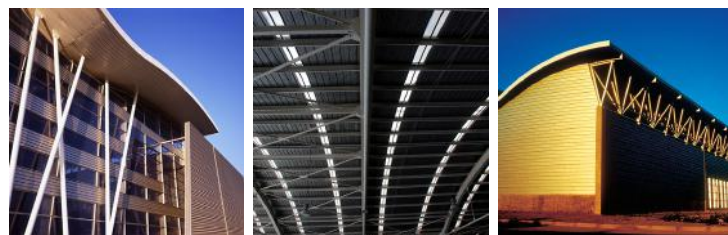
Usos: Revestimientos y Cubiertas

Terminación: Lisa o perforada

Largos: A pedido según los requerimientos del proyecto

Otros materiales disponibles: Acero corten, aluminio, cobre y zinc

PRODUCTO	MATERIAL	ESPESOR (mm)	PESO (Kg/m <sup>2</sup> )	RENDIMIENTO (paneles/m <sup>2</sup> )
CD 460	ALUZINC	0.4	4.19	2.17
		0.5	5.25	
		0.6	6.29	



\*Para garantizar el correcto funcionamiento del producto, la instalación deberá siempre ser ejecutada por un distribuidor autorizado, utilizando todos los accesorios definidos según especificaciones técnicas de Hunter Douglas.

Para información técnica de montaje e instalación de cada producto y consulta de otros materiales disponibles, consulte a Hunter Douglas S.A. La información contenida en esta ficha, valida únicamente los productos fabricados en base a Aluzinc.

### Fachadas y Cubiertas Industriales / CD 250 – CD 425

Los paneles CD 250 y CD 425 son sistemas de paneles que consideran nervaduras que permiten rigidez y resistencia de cargas y estanqueidad.

Sistema de fijación en base a clips de montaje, lo que hace innecesario perforar el panel. Al usarse como revestimiento (en espesor 0,5 y 0,6 mm.), se puede instalar vertical, horizontal o diagonalmente, con los nervios hacia el exterior.

Si se produce traslapo, recomendamos un sello más delgado (sellotape o similar).

#### Descripción Técnica:

Colores: Más de 100 colores estándar y especiales a pedido.

Usos: Revestimientos y cubiertas

Largo máximo: 12 metros

Otros materiales disponibles: Acero corten, aluminio, cobre y zinc

PRODUCTO	MATERIAL	ESPESOR (mm)	PESO (Kg/m <sup>2</sup> )	LARGO MÁXIMO (m)	RENDIMIENTO (paneles/m)
CD 250	ALUZINC	0.4	4.83	8	4.00
		0.5	6.03	15	
		0.6	7.24	15	
CD 425	ALUZINC	0.4	4.64	8	2.33
		0.5	5.80	15	
		0.6	6.96	15	

Para información técnica de montaje e instalación de cada producto y consulta de otros materiales disponibles, consulte a Hunter Douglas S.A. La información contenida en esta ficha, valida únicamente los productos fabricados en base a Aluzinc.



### Fachadas y Cubiertas Industriales / CD 400

El panel CD 400 es un producto especialmente diseñado para ser utilizado como revestimiento, ya que por su sistema de traba, permite una excelente lectura visual.

Es posible instalarlo tanto vertical como horizontalmente, tomando en cuenta para esta última, que debe ser sellado con Polyband o similar en cada perfil de remate para asegurar su estanqueidad.

Debido a su geometría, presenta una excepcional resistencia mecánica.

#### Descripción Técnica:

Colores: Más de 100 colores estándar y especiales a pedido.

Terminación: Lisa o perforada (no disponibles en espesor 0.4)

Usos: Revestimientos

Otros materiales disponibles: Acero corten, aluminio, cobre y zinc

#### LEED BD+C:

NC: New Construction

CS: Core & Shell

Sch: Schools

R: Retail

H: Hospitality

WH: Warehouses and Distribution Centers

HC: Healthcare

DC: Data Centers

#### LEED O+M:

EB: Existing Buildings

Sch: Schools

R: Retail

DC: Data Centers

H: Hospitality

WH: Warehouses and Distribution Centers

#### LEED ID+C:

CI: Commercial Interiors

R: Retail

H: Hospitality



PROCESO DISEÑO INTEGRADO



LOCACIÓN Y TRANSPORTE



SITIOS SUSTENTABLES



USO EFICIENTE DEL AGUA



ENERGÍA Y ATMÓSFERA



MATERIALES Y RECURSOS



CALIDAD DEL AMBIENTE INTERIOR



INNOVACIÓN



PRIORIDAD REGIONAL

**NOTAS:** Esta Ficha fue elaborada con el fin de identificar el aporte del producto o sistema para su aplicación en proyectos que buscan la Certificación LEED en su versión 4 (vigente desde noviembre 2013). Ficha válida únicamente si se encuentra disponible para descarga en [www.portalverdechilegbc.cl](http://www.portalverdechilegbc.cl)

Los prerrequisitos y créditos se obtienen en base a una sumatoria de estrategias, materiales y servicios dependiendo de los requerimientos de cada uno. La información contenida en esta ficha es referencial. Solicite al proveedor los documentos e información necesarios para su proyecto.



info@chilegbc.cl



# FICHA DE PRODUCTO

CONTRIBUCIÓN A LA CERTIFICACIÓN LEED V4  
www.portalverdechilegbc.cl



Showroom  
Av. Bicentenario 3883, local 1, Vitacura  
CP 7630659 / Teléfono: +56 2 2394 0300  
Fábrica  
Av. Portales Oriente 1757, San Bernardo  
CP 8080870 / Teléfono: +56 2 2394 0000  
Web: http://www.hunterdouglas.cl/  
Twitter: https://twitter.com/HDLatam  
Octubre 2017

PRODUCTO	MATERIAL	ESPESOR (mm)	PESO (Kg/m <sup>2</sup> )	RENDIMIENTO (paneles/m <sup>2</sup> )
CD 400	ALUZINC	0.4	4.0	2.5
		0.5	5.0	
		0.6	5.9	



Para información técnica de montaje e instalación de cada producto y consulta de otros materiales disponibles, consulte a Hunter Douglas S.A. La información contenida en esta ficha, valida únicamente los productos fabricados en base a Aluzinc.

### Fachadas y Cubiertas Industriales / CD 408 - CD 408 Curvo

El panel CD 408 es recomendado para revestimientos y cubiertas. Montaje con nervio montante traslapado. Se fija en cubierta a la estructura, mediante un clip omega que asegura la total estanqueidad y hermeticidad del sistema. Como revestimiento se puede instalar en forma vertical, horizontal o diagonal, con los nervios hacia el exterior o interior. Al instalarlo en forma horizontal se recomienda colocar perfiles de remate en los encuentros de esquina, encuentros entre paneles u otros remates y sellarlos con Polyband o similar. En caso de producirse traslapo recomendamos un sello más delgado tipo sellotape o similar.

#### Descripción Técnica:

Colores: Más de 100 colores estándar y especiales a pedido.

Terminación: Lisa o perforada

Usos: Revestimientos y Cubiertas

Otros Materiales disponibles: Acero corten, aluminio, cobre y zinc

PRODUCTO	MATERIAL	ESPESOR (mm)	PESO (Kg/m <sup>2</sup> )	RENDIMIENTO (paneles/m <sup>2</sup> )	LARGO MÁXIMO (m)
CD 408	ALUZINC	0.4	4.7	2.45	8
		0.5	5.8		15
		0.6	7.0		15



Para información técnica de montaje e instalación de cada producto y consulta de otros materiales disponibles, consulte a Hunter Douglas S.A. La información contenida en esta ficha, valida únicamente los productos fabricados en base a Aluzinc.

### Fachadas y Cubiertas Industriales / Panel CD 450M

El panel CD 450M se instala en cubierta sobre estructura metálica (distancia máxima de costanera 1,2 m.) o sobre entablado o placa de madera con fieltro, por medio de un clip en ambos casos.

El panel CD 450M forma parte de los llamados "Paneles Compuestos", ellos permiten lograr soluciones con aislación térmica y/o acústica (aislación y/o absorción), para responder a variados diseños arquitectónicos, aplicados tanto en cubiertas como revestimientos.

#### Descripción Técnica:

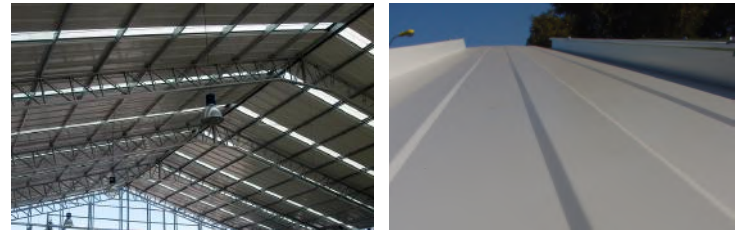
Colores: Más de 100 colores estándar y especiales a pedido.

Terminación: Lisa o arenada

Uso: Cubiertas como panel simple, Cubierta y revestimientos como panel compuesto

Otros Materiales disponibles: Acero corten, aluminio, cobre y zinc

PRODUCTO	MATERIAL	ESPESOR (mm)	PESO (Kg/m <sup>2</sup> )	RENDIMIENTO (paneles/m <sup>2</sup> )
CD 450M	ALUZINC	0.4	4.20	2.2
		0.5	5.25	
		0.6	6.30	



Para información técnica de montaje e instalación de cada producto y consulta de otros materiales disponibles, consulte a Hunter Douglas S.A. La información contenida en esta ficha, valida únicamente los productos fabricados en base a Aluzinc.

### Fachadas y Cubiertas Industriales / Panel CD 455 SL - CD 500 SL - CD 530 SL

Panel fabricado en obra, permite paneles de largo continuo sin traslapos, solución eficiente a cualquier diseño de cubiertas metálicas, traslapos laterales herméticos y seguros, fijaciones ocultas sin perforaciones, evita filtraciones, ahorro en materiales y sellos, mayor rendimiento de m<sup>2</sup> útiles.

La máquina con que se fabrican los paneles CD 455 SL y CD 500 SL, tiene la capacidad de producir paneles del largo que el cliente solicite. La longitud máxima de paneles de una sola pieza fabricados en planta, normalmente no sobrepasa los 18 metros ya que es el límite que puede transportar el camión.

#### Descripción Técnica:

Colores: Más de 100 colores estándar y especiales a pedido

Usos: Cubiertas, Revestimientos

Largos: A pedido según los requerimientos del proyecto

Otros Materiales disponibles: Acero corten, aluminio, cobre y zinc

#### LEED BD+C:

NC: New Construction

CS: Core & Shell

Sch: Schools

R: Retail

H: Hospitality

WH: Warehouses and Distribution Centers

HC: Healthcare

DC: Data Centers

#### LEED O+M:

EB: Existing Buildings

Sch: Schools

R: Retail

DC: Data Centers

H: Hospitality

WH: Warehouses and Distribution Centers

#### LEED ID+C:

CI: Commercial Interiors

R: Retail

H: Hospitality



PROCESO DISEÑO INTEGRADO



UBICACIÓN Y TRANSPORTE



SITIOS SOSTENIBLES



USO EFICIENTE DEL AGUA



ENERGÍA Y ATMÓSFERA



MATERIALES Y RECURSOS



CALIDAD DEL AMBIENTE INTERIOR



INNOVACIÓN



PRIORIDAD REGIONAL

**NOTAS:** Esta Ficha fue elaborada con el fin de identificar el aporte del producto o sistema para su aplicación en proyectos que buscan la Certificación LEED en su versión 4 (vigente desde noviembre 2013). Ficha válida únicamente si se encuentra disponible para descarga en www.portalverdechilegbc.cl

Los prerrequisitos y créditos se obtienen en base a una sumatoria de estrategias, materiales y servicios dependiendo de los requerimientos de cada uno. La información contenida en esta ficha es referencial. Solicite al proveedor los documentos e información necesarios para su proyecto.



info@chilegbc.cl



# FICHA DE PRODUCTO

CONTRIBUCIÓN A LA CERTIFICACIÓN LEED V4  
www.portalverdechilegbc.cl



Showroom  
Av. Bicentenario 3883, local 1, Vitacura  
CP 7630659 / Teléfono: +56 2 2394 0300  
Fábrica  
Av. Portales Oriente 1757, San Bernardo  
CP 8080870 / Teléfono: +56 2 2394 0000  
Web: <http://www.hunterdouglas.cl/>  
Twitter: <https://twitter.com/HDLatam>  
Octubre 2017

PRODUCTO	MATERIAL	ESPESOR (mm)	PESO (Kg/m <sup>2</sup> )	RENDIMIENTO (ml/m <sup>2</sup> )
CD 455 SL	ALUZINC	0.5	5.30	2.2
		0.6	6.38	
CD 500 SL	ALUZINC	0.5	4.84	2.0
		0.6	5.80	
CD 530 SL	ALUZINC	0.5	4.54	1.9
		0.6	5.45	



Para información técnica de montaje e instalación de cada producto y consulta de otros materiales disponibles, consulte a Hunter Douglas S.A. La información contenida en esta ficha, valida únicamente los productos fabricados en base a Aluzinc.

### Fachadas y Cubiertas Industriales / Panel CD 50E – CD 51C

Panel diseñado para ser utilizado como cubierta, que como característica principal no considera fijaciones a la vista, lo que permite su instalación a bajas pendientes, asegurando total estanqueidad a la cubierta.

El sistema de fijación es en base a clips de montaje, no siendo necesario perforar el panel ya que el clip se engancha mediante una traba mecánica.

Descripción Técnica:

Colores: Más de 100 colores estándar y especiales a pedido.

Usos: CD 51C Cubiertas, CD50E Revestimientos

PRODUCTO	MATERIAL	ESPESOR (mm)	PESO (Kg/m <sup>2</sup> )	LARGO MÁXIMO (m)	RENDIMIENTO (paneles/m)
CD 51C	ALUZINC	0.4	3.79	8	± 1.96
		0.5	4.74	15	
		0.6	5.69	15	
CD 50E	ALUZINC	0.4	3.87	8	± 2.00
		0.5	4.84	15	
		0.6	5.80	15	



### Fachadas Industriales / 160M-230M

Estos paneles se caracterizan por tener un perfil formado por un cuerpo central y dos alas de apoyo. Se fabrican en anchos de 160 y 230 mm.

El panel 160M / 230M tiene un diseño versátil, apto para ser usado como cielo (especialmente marquesinas) y revestimiento, tanto interior como exterior.

Los paneles pueden colocarse verticales, horizontales o diagonales.

Descripción Técnica:

Colores: Más de 100 colores estándar y especiales a pedido

Terminación: Lisa

Otros Materiales disponibles: Acero corten, aluminio, cobre y zinc

PRODUCTO	MATERIAL	ESPESOR (mm)	PESO (Kg/m <sup>2</sup> )	RENDIMIENTO (paneles/m)
160M	ALUZINC	0.4	3.78	5.6
		0.5	4.72	
		0.6	5.67	
230M	ALUZINC	0.4	3.76	3.96
		0.5	4.70	
		0.6	5.64	



Para información técnica de montaje e instalación de cada producto y consulta de otros materiales disponibles, consulte a Hunter Douglas S.A. La información contenida en esta ficha, valida únicamente los productos fabricados en base a Aluzinc.

### Paneles Aislantes / Sandwich Dek

Fabricado en anchos diferentes; simple de 460 mm. y 510 mm. y doble de 920 mm. y 1020 mm., permite alternar soluciones y cubrir grandes superficies.

Su cara exterior está compuesta por planchas CD 460 o CD 51C, en Aluzinc de 0,4 ó 0,5 mm. de espesor, prepintada o sin pintar y su cara interior por una bandeja de 0,4 ó 0,5 mm. de espesor prepintada o sin pintar.

Para revestimiento se recomienda que el Sandwich - Dek en su cara exterior sea con un panel CD 460 o CD 51C en Aluzinc espesor de 0,5 mm. Esto permite presentar un producto terminado por ambas caras y provisto de una excelente aislación térmica. Eventualmente la bandeja metálica puede ser reemplazada por un foil de aluminio, con el fin de lograr un producto más económico. En este caso las condiciones de carga corresponden al panel CD 460 y CD 51C respectivamente.

Descripción Técnica:

Colores: Más de 100 colores estándar y especiales a pedido

Terminación: Lisa

Usos: Cubiertas y Revestimientos

Otros Materiales disponibles: Acero corten, aluminio, cobre y zinc

#### LEED BD+C:

NC: New Construction

CS: Core & Shell

Sch: Schools

R: Retail

H: Hospitality

WH: Warehouses and Distribution Centers

HC: Healthcare

DC: Data Centers

#### LEED O+M:

EB: Existing Buildings

Sch: Schools

R: Retail

DC: Data Centers

H: Hospitality

WH: Warehouses and Distribution Centers

#### LEED ID+C:

CI: Commercial Interiors

R: Retail

H: Hospitality



PROCESO DISEÑO INTEGRADO



LOCACIÓN Y TRANSPORTE



SITIOS SUSTENTABLES



USO EFICIENTE DEL AGUA



ENERGÍA Y ATMÓSFERA



MATERIALES Y RECURSOS



CALIDAD DEL AMBIENTE INTERIOR



INNOVACIÓN



PRIORIDAD REGIONAL

NOTAS: Esta Ficha fue elaborada con el fin de identificar el aporte del producto o sistema para su aplicación en proyectos que buscan la Certificación LEED en su versión 4 (vigente desde noviembre 2013). Ficha válida únicamente si se encuentra disponible para descarga en [www.portalverdechilegbc.cl](http://www.portalverdechilegbc.cl)

Los prerrequisitos y créditos se obtienen en base a una sumatoria de estrategias, materiales y servicios dependiendo de los requerimientos de cada uno. La información contenida en esta ficha es referencial. Solicite al proveedor los documentos e información necesarios para su proyecto.



info@chilegbc.cl



# FICHA DE PRODUCTO

CONTRIBUCIÓN A LA CERTIFICACIÓN LEED V4  
www.portalverdechilegbc.cl



Showroom  
Av. Bicentenario 3883, local 1, Vitacura  
CP 7630659 / Teléfono: +56 2 2394 0300  
Fábrica  
Av. Portales Oriente 1757, San Bernardo  
CP 8080870 / Teléfono: +56 2 2394 0000  
Web: <http://www.hunterdouglas.cl/>  
Twitter: <https://twitter.com/HDLatam>  
Octubre 2017

PRODUCTO	MATERIAL	MODELO	ESPESOR (mm)	PESO (Kg/m <sup>2</sup> )	RENDIMIENTO (ml/m <sup>2</sup> )
SANDWICH DEK CD 460	ALUZINC	E65	0.4	8.80	2.17
		E75		9.15	
		E85		9.50	
		E65	0.5	10.75	
		E75		11.10	
		E85		11.45	
SANDWICH DEK CD 1020	ALUZINC	E65	0.5	10.24	0.98
		E75		10.61	
		E85		10.97	
		E65	0.6	12.01	
		E75		12.38	
		E85		12.74	



Para información técnica de montaje e instalación de cada producto y consulta de otros materiales disponibles, consulte a Hunter Douglas S.A. La información contenida en esta ficha, valida únicamente los productos fabricados en base a Aluzinc.

### Paneles Aislantes / Sandwich Wall

El panel Sandwich Wall Ondulado es fabricado en 50 y 35 mm. de espesor y con módulo estándar de 510 mm. Está compuesto por dos planchas metálicas de aluzinc en espesor 0,4 mm. y en su interior con poliuretano inyectado de densidad 35 Kg/m<sup>3</sup> o compuesto por dos planchas metálicas de aluzinc espesor 0,6 mm., separadas entre sí por poliuretano inyectado de densidad 60 kg/m<sup>3</sup>.

Es un producto diseñado y fabricado especialmente para revestimientos de fachadas, pero si el proyecto lo requiere, se puede instalar como tabiquerías.

El perfil plástico, ubicado en la zona de junta, evita los contactos metálicos entre las caras de los paneles, garantizando la ausencia total de puentes térmicos, lo que otorga al producto un poder de aislamiento térmico considerable y aporta en este sentido una solución eficaz.

Descripción Técnica:

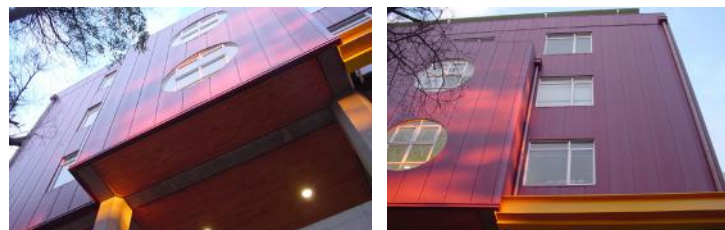
Colores: Más de 100 colores estándar y especiales a pedido.

Terminación: Arenada

Usos: Revestimientos interiores y exteriores

Otros Materiales: Aluminio

PRODUCTO	MATERIAL	ESPESOR (mm)	MODELO (mm)	PESO (Kg/m <sup>2</sup> )		RENDIMIENTO (Paneles/ml)	LARGO MÁXIMO (m)
				35 mm	50 mm		
SANWICH WALL	ALUZINC	0.8	300	19.6	20.7	3.33	9.8
				18.9	20.00	2.13	
				18.8	19.9	2.00	
				18.7	19.7	1.77	
				18.6	19.7	1.67	
ONDULADO CON CANTERIA	ALUZINC	0.4	510	11.5	12.6	1.96	9.8
ONDULADO SIN CANTERIA				11.5	12.6		



Para información técnica de montaje e instalación de cada producto y consulta de otros materiales disponibles, consulte a Hunter Douglas S.A. La información contenida en esta ficha, valida únicamente los productos fabricados en base a Aluzinc.

### Tejas Metálicas / Tejuela 45/25 - Cuadrada - Antigua

La teja Cuadrada es un producto metálico liviano para cubiertas, de atractivo diseño y hermosa textura de conjunto.

La rapidez y simpleza de la colocación es uno de sus grandes atributos.

La teja Cuadrada se fija fácilmente en su posición por medio de una traba mecánica que garantiza la inalterabilidad de la cubierta en caso de fuertes vientos o temblores. Por su reducido peso (1,3 veces más liviana que la teja de cemento y 5,1 veces más liviana que la teja de asbesto cemento) se obtienen importantes economías, en el diseño de la estructura.

Descripción Técnica:

Colores: Más de 100 colores estándar y especiales a pedido.

Terminación: Arenada

Uso: Cubiertas

Otros Materiales disponibles: Aluminio, cobre y zinc

#### LEED BD+C:

NC: New Construction

CS: Core & Shell

Sch: Schools

R: Retail

H: Hospitality

WH: Warehouses and Distribution Centers

HC: Healthcare

DC: Data Centers

#### LEED O+M:

EB: Existing Buildings

Sch: Schools

R: Retail

DC: Data Centers

H: Hospitality

WH: Warehouses and Distribution Centers

#### LEED ID+C:

CI: Commercial Interiors

R: Retail

H: Hospitality



PROCESO DISEÑO INTEGRADO



LOCACIÓN Y TRANSPORTE



SITIOS SUSTENTABLES



USO EFICIENTE DEL AGUA



ENERGÍA Y ATMÓSFERA



MATERIALES Y RECURSOS



CALIDAD DEL AMBIENTE INTERIOR



INNOVACIÓN



PRIORIDAD REGIONAL

**NOTAS:** Esta Ficha fue elaborada con el fin de identificar el aporte del producto o sistema para su aplicación en proyectos que buscan la Certificación LEED en su versión 4 (vigente desde noviembre 2013). Ficha válida únicamente si se encuentra disponible para descarga en [www.portalverdechilegbc.cl](http://www.portalverdechilegbc.cl)

Los prerrequisitos y créditos se obtienen en base a una sumatoria de estrategias, materiales y servicios dependiendo de los requerimientos de cada uno. La información contenida en esta ficha es referencial. Solicite al proveedor los documentos e información necesarios para su proyecto.



info@chilegbc.cl



# FICHA DE PRODUCTO

CONTRIBUCIÓN A LA CERTIFICACIÓN LEED V4

[www.portalverdechilegbc.cl](http://www.portalverdechilegbc.cl)



Showroom  
Av. Bicentenario 3883, local 1, Vitacura  
CP 7630659 /Teléfono: +56 2 2394 0300  
Fábrica  
Av. Portales Oriente 1757, San Bernardo  
CP 8080870 / Teléfono: +56 2 2394 0000  
Web: <http://www.hunterdouglas.cl/>  
Twitter: <https://twitter.com/HDLatam>  
Octubre 2017

PRODUCTO	MATERIAL	ESPESOR (mm)	PESO (Kg/m <sup>2</sup> )	RENDIMIENTO (tejas/m)
ANTIGUA	ALUZINC	0.4	4.28	38.6
		0.5	5.35	
CUADRADRA		0.4	4.03	19.8
		0.5	5.04	
RECTANGULAR 45/25		0.4	3.74	8.9
		0.5	4.67	



Para información técnica de montaje e instalación de cada producto y consulta de otros materiales disponibles, consulte a Hunter Douglas S.A. La información contenida en esta ficha, valida únicamente los productos fabricados en base a Aluzinc.

## DESCRIPCIÓN

Hunter Douglas Chile S.A. (Ex Industrias Metálicas Chile S.A.) miembro del grupo holandés Hunter Douglas se desempeña como una empresa dedicada al diseño y fabricación de soluciones arquitectónicas innovadoras. Se ha especializado en la fabricación y comercialización de una variada gama de productos para la arquitectura y construcción como revestimientos, cubiertas, cielos metálicos, perfiles y planchas pintadas para la industria de línea blanca y otras. A través de su filial Luxaflex comercializa productos cubreventanas como persianas venecianas, cortinas verticales entre otros productos.

Todas sus operaciones han incorporado el respeto por el medioambiente y la comunidad en sus objetivos y visión de mediano y largo plazo, desarrollando procesos cada vez más eficientes que permitan disminuir las emisiones de residuos sólidos, líquidos y gaseosos. Teniendo como meta lograr un desarrollo sustentable, minimizando su impacto sobre el entorno y la sociedad.

Es así como Hunter Douglas Chile, cumple con las más estrictas normas de calidad que le permiten contar con la certificación ISO 9001 y 14001, asumiendo el compromiso de cumplir los más altos estándares y exigencias internacionales comerciales y sociales (tanto para los clientes como para los usuarios). Hunter Douglas trabaja constantemente en la mantención y mejora continua del Sistema de Gestión, a su vez desarrollando trabajos con altos estándares de calidad para satisfacer las expectativas de sus clientes.



Teniendo como objetivo el entregar soluciones innovadoras a sus clientes, Hunter Douglas entiende la armonía del desarrollo y evolución del medio ambiente como factor clave de sus operaciones. Es por ello que ha internalizado esta variable dentro de su política de calidad y seguridad.

Sumado a sus esfuerzos por difundir la variable ambiental como concepto clave de su accionar, Hunter Douglas cuantifica sus emisiones de Gases de Efecto Invernadero (GEI), incorporándose al grupo de empresas líderes en este tipo de gestión en la industria nacional e internacional.

Además, dependiendo del producto, estos pueden contar con algunas de las siguientes certificaciones:

- Declaración Ambiental de Producto DAP o EPD en inglés.
- Certificación Greenguard

*Nota: Certificaciones disponibles sólo para productos fabricados en el extranjero y distribuidos por Hunter Douglas en Chile.*

## Energy Tool

Hunter Douglas, siempre a la vanguardia, pone a disposición de sus clientes su nuevo software "Energy Tool", programa desarrollado en Holanda como herramienta de apoyo en el estudio del confort ambiental y térmico de los proyectos.

Energy Tool, a través de un estudio muy rápido de realizar, proporciona valores referenciales del requerimiento energético del proyecto, para mantener la temperatura a nivel de confort. Todo esto a través de la aplicación de una planilla base, con datos esenciales del recinto como su materialidad, orientación, ubicación y otros, usado como base referencial para el estudio.

Los resultados y conclusiones generados por esta herramienta se basan en simulaciones y proveen al usuario indicaciones comparativas y referenciales del ahorro energético del proyecto, pudiendo fácilmente evaluar el plazo en que la inversión de los productos HD se paga por el proyecto (pay-back).



<http://www.hunterdouglas.cl/ap/cl/sustentabilidad>

### LEED BD+C:

NC: New Construction  
CS: Core & Shell  
Sch: Schools  
R: Retail  
H: Hospitality  
WH: Warehouses and Distribution Centers

HC: Healthcare  
DC: Data Centers

### LEED O+M:

EB: Existing Buildings  
Sch: Schools  
R: Retail  
DC: Data Centers  
H: Hospitality  
WH: Warehouses and Distribution Centers

### LEED ID+C:

CI: Commercial Interiors  
R: Retail  
H: Hospitality



PROCESO DISEÑO INTEGRADO



LOCACIÓN Y TRANSPORTE



SITIOS SUSTENTABLES



USO EFICIENTE DEL AGUA



ENERGÍA Y ATMÓSFERA



MATERIALES Y RECURSOS



CALIDAD DEL AMBIENTE INTERIOR



INNOVACIÓN



PRIORIDAD REGIONAL

**NOTAS:** Esta Ficha fue elaborada con el fin de identificar el aporte del producto o sistema para su aplicación en proyectos que buscan la Certificación LEED en su versión 4 (vigente desde noviembre 2013). Ficha válida únicamente si se encuentra disponible para descarga en [www.portalverdechilegbc.cl](http://www.portalverdechilegbc.cl)

Los prerrequisitos y créditos se obtienen en base a una sumatoria de estrategias, materiales y servicios dependiendo de los requerimientos de cada uno. La información contenida en esta ficha es referencial. Solicite al proveedor los documentos e información necesarios para su proyecto.



[info@chilegbc.cl](mailto:info@chilegbc.cl)



# FICHA DE PRODUCTO

CONTRIBUCIÓN A LA CERTIFICACIÓN LEED V4

[www.portalverdechilegbc.cl](http://www.portalverdechilegbc.cl)



Showroom  
Av. Bicentenario 3883, local 1, Vitacura  
CP 7630659 / Teléfono: +56 2 2394 0300  
Fábrica  
Av. Portales Oriente 1757, San Bernardo  
CP 8080870 / Teléfono: +56 2 2394 0000  
Web: <http://www.hunterdouglas.cl/>  
Twitter: <https://twitter.com/HDLatam>  
Octubre 2017



## MATERIALES Y RECURSOS



## DIVULGACIÓN Y OPTIMIZACIÓN DE PRODUCTOS DE LA CONSTRUCCIÓN - FUENTES DE MATERIAS PRIMAS

### BD + C (Building Design and Construction)

NC	CS	Sch	R	HC	DC	H	WH
MRC3	MRC3	MRC3	MRC3	MRC3	MRC3	MRC3	MRC3
1-2 pts.	1-2 pts.	1-2 pts.	1-2 pts.	1-2 pts.	1-2 pts.	1-2 pts.	1-2 pts.

### ID + C (Interior Design and Construction)

CI	R	H
MRC3	MRC3	MRC3
1-2 pts.	1-2 pts.	1-2 pts.

Las Fachadas y Cubiertas Industriales, Fachadas Industriales, Paneles Aislantes y Tejuelas Metálicas descritas en esta ficha, pueden contribuir al cumplimiento del crédito en su Opción 2, ya que están compuestas por acero con reciclado pre consumo resultante del proceso de fundición, recortes y sobrantes del proceso de laminado y post consumo, proveniente de chatarra de hierro recolectado de diversos orígenes como construcción, maquinarias, entre otros. Atributos que han sido avalados por declaraciones de proveedores y de Hunter Douglas, en conformidad a lo establecido por la ISO 14021.

La incidencia del contenido reciclado del material para cada fachada y cubierta se ha calculado por el peso total de acuerdo a las siguientes tablas:

CD 460 - CD 460 Curvo (0.4 mm) / Peso total 4.19 Kg/m <sup>2</sup>					
COMPONENTE	PESO (Kg)	% POR PESO DEL TOTAL	% PRECONSUMO	% POSTCONSUMO	TOTAL CONTENIDO RECICLADO LEED (%)
Acero Dongkuk ASTM A792/ ASTM A653	4.19	100	5 <sup>(1)</sup>	15	17.5
<b>TOTAL CONTENIDO RECICLADO</b>					<b>17.5</b>

Nota: Contenido Reciclado equivalente para espesores 0.5mm y 0.6mm.

CD 250 (0.4 mm) / Peso total 4.83 Kg/m <sup>2</sup>					
COMPONENTE	PESO (Kg)	% POR PESO DEL TOTAL	% PRECONSUMO	% POSTCONSUMO	TOTAL CONTENIDO RECICLADO LEED (%)
Acero Dongkuk ASTM A792/ ASTM A653	4.83	100	5 <sup>(1)</sup>	15	17.5
<b>TOTAL CONTENIDO RECICLADO</b>					<b>17.5</b>

Nota: Contenido Reciclado equivalente para espesores 0.4mm, 0.5mm y 0.6mm.

CD 425 (0.4 mm) / Peso total 4.64 Kg/m <sup>2</sup>					
COMPONENTE	PESO (Kg)	% POR PESO DEL TOTAL	% PRECONSUMO	% POSTCONSUMO	TOTAL CONTENIDO RECICLADO LEED (%)
Acero Dongkuk ASTM A792/ ASTM A653	4.64	100	5 <sup>(1)</sup>	15	17.5
<b>TOTAL CONTENIDO RECICLADO</b>					<b>17.5</b>

Nota: Contenido Reciclado equivalente para espesores 0.4mm, 0.5mm y 0.6mm.

CD 400 (0.4 mm) / Peso total 4.0 Kg/m <sup>2</sup>					
COMPONENTE	PESO (Kg)	% POR PESO DEL TOTAL	% PRECONSUMO	% POSTCONSUMO	TOTAL CONTENIDO RECICLADO LEED (%)
Acero Dongkuk ASTM A792/ ASTM A653	4.0	100	5 <sup>(1)</sup>	15	17.5
<b>TOTAL CONTENIDO RECICLADO</b>					<b>17.5</b>

Nota: Contenido Reciclado equivalente para espesores 0.4mm, 0.5mm y 0.6mm.

CD 408 - CD 408 Curvo (0.4 mm) / Peso total 4.7 Kg/m <sup>2</sup>					
COMPONENTE	PESO (Kg)	% POR PESO DEL TOTAL	% PRECONSUMO	% POSTCONSUMO	TOTAL CONTENIDO RECICLADO LEED (%)
Acero Dongkuk ASTM A792/ ASTM A653	4.7	100	5 <sup>(1)</sup>	15	17.5
<b>TOTAL CONTENIDO RECICLADO</b>					<b>17.5</b>

Nota: Contenido Reciclado equivalente para espesores 0.4mm, 0.5mm y 0.6mm.

Panel CD 450M (0.4 mm) / Peso total 4.20 Kg/m <sup>2</sup>					
COMPONENTE	PESO (Kg)	% POR PESO DEL TOTAL	% PRECONSUMO	% POSTCONSUMO	TOTAL CONTENIDO RECICLADO LEED (%)
Acero Dongkuk ASTM A792/ ASTM A653	4.20	100	5 <sup>(1)</sup>	15	17.5
<b>TOTAL CONTENIDO RECICLADO</b>					<b>17.5</b>

Nota: Contenido Reciclado equivalente para espesores 0.4mm, 0.5mm y 0.6mm.

### LEED BD+C:

NC: New Construction  
CS: Core & Shell  
Sch: Schools  
R: Retail  
H: Hospitality  
WH: Warehouses and Distribution Centers

HC: Healthcare  
DC: Data Centers

### LEED O+M:

EB: Existing Buildings  
Sch: Schools  
R: Retail  
DC: Data Centers  
H: Hospitality  
WH: Warehouses and Distribution Centers

### LEED ID+C:

CI: Commercial Interiors  
R: Retail  
H: Hospitality



PROCESO DISEÑO INTEGRADO



LOCACIÓN Y TRANSPORTE



SITIOS SUSTENTABLES



USO EFICIENTE DEL AGUA



ENERGÍA Y ATMÓSFERA



MATERIALES Y RECURSOS



CALIDAD DEL AMBIENTE INTERIOR



INNOVACIÓN



PRIORIDAD REGIONAL

**NOTAS:** Esta Ficha fue elaborada con el fin de identificar el aporte del producto o sistema para su aplicación en proyectos que buscan la Certificación LEED en su versión 4 (vigente desde noviembre 2013). Ficha válida únicamente si se encuentra disponible para descarga en [www.portalverdechilegbc.cl](http://www.portalverdechilegbc.cl)

Los prerrequisitos y créditos se obtienen en base a una sumatoria de estrategias, materiales y servicios dependiendo de los requerimientos de cada uno. La información contenida en esta ficha es referencial. Solicite al proveedor los documentos e información necesarios para su proyecto.



[info@chilegbc.cl](mailto:info@chilegbc.cl)



# FICHA DE PRODUCTO

CONTRIBUCIÓN A LA CERTIFICACIÓN LEED V4  
[www.portalverdechilegbc.cl](http://www.portalverdechilegbc.cl)



Showroom  
 Av. Bicentenario 3883, local 1, Vitacura  
 CP 7630659 / Teléfono: +56 2 2394 0300  
 Fábrica  
 Av. Portales Oriente 1757, San Bernardo  
 CP 8080870 / Teléfono: +56 2 2394 0000  
 Web: <http://www.hunterdouglas.cl/>  
 Twitter: <https://twitter.com/HDLatam>  
 Octubre 2017

Panel CD 455 SL (0.5 mm) / Peso total 5.30 Kg/m <sup>2</sup>					
COMPONENTE	PESO (Kg)	% POR PESO DEL TOTAL	% PRECONSUMO	% POSTCONSUMO	TOTAL CONTENIDO RECICLADO LEED (%)
Acero Dongkuk ASTM A792/ ASTM A653	5.30	100	5 <sup>(1)</sup>	15	17.5
<b>TOTAL CONTENIDO RECICLADO</b>					<b>17.5</b>

Nota: Contenido Reciclado equivalente para espesores 0.5mm y 0.6mm.

Panel CD 500 SL (0.5 mm) / Peso total 4.84 Kg/m <sup>2</sup>					
COMPONENTE	PESO (Kg)	% POR PESO DEL TOTAL	% PRECONSUMO	% POSTCONSUMO	TOTAL CONTENIDO RECICLADO LEED (%)
Acero Dongkuk ASTM A792/ ASTM A653	4.84	100	5 <sup>(1)</sup>	15	17.5
<b>TOTAL CONTENIDO RECICLADO</b>					<b>17.5</b>

Nota: Contenido Reciclado equivalente para espesores 0.5mm y 0.6mm.

Panel CD 530 SL (0.5 mm) / Peso total 4.54 Kg/m <sup>2</sup>					
COMPONENTE	PESO (Kg)	% POR PESO DEL TOTAL	% PRECONSUMO	% POSTCONSUMO	TOTAL CONTENIDO RECICLADO LEED (%)
Acero Dongkuk ASTM A792/ ASTM A653	4.54	100	5 <sup>(1)</sup>	15	17.5
<b>TOTAL CONTENIDO RECICLADO</b>					<b>17.5</b>

Nota: Contenido Reciclado equivalente para espesores 0.5mm y 0.6mm.

Panel CD 50E (0.4 mm) / Peso total 3.87 Kg/m <sup>2</sup>					
COMPONENTE	PESO (Kg)	% POR PESO DEL TOTAL	% PRECONSUMO	% POSTCONSUMO	TOTAL CONTENIDO RECICLADO LEED (%)
Acero Dongkuk ASTM A792/ ASTM A653	3.87	100	5 <sup>(1)</sup>	15	17.5
<b>TOTAL CONTENIDO RECICLADO</b>					<b>17.5</b>

Nota: Contenido Reciclado equivalente para espesores 0.4mm, 0.5mm y 0.6mm.

Panel CD 51C (0.4 mm) / Peso total 3.79 Kg/m <sup>2</sup>					
---	--	--	--	--	--

COMPONENTE	PESO (Kg)	% POR PESO DEL TOTAL	% PRECONSUMO	% POSTCONSUMO	TOTAL CONTENIDO RECICLADO LEED (%)
Acero Dongkuk ASTM A792/ ASTM A653	3.79	100	5 <sup>(1)</sup>	15	17.5
<b>TOTAL CONTENIDO RECICLADO</b>					<b>17.5</b>

Nota: Contenido Reciclado equivalente para espesores 0.4mm, 0.5mm y 0.6mm.

160M (0.4 mm) / Peso total 3.78 Kg/m <sup>2</sup>					
COMPONENTE	PESO (Kg)	% POR PESO DEL TOTAL	% PRECONSUMO	% POSTCONSUMO	TOTAL CONTENIDO RECICLADO LEED (%)
Acero Dongkuk ASTM A792/ ASTM A653	3.78	100	5 <sup>(1)</sup>	15	17.5
<b>TOTAL CONTENIDO RECICLADO</b>					<b>17.5</b>

Nota: Contenido Reciclado equivalente para espesores 0.4mm, 0.5mm y 0.6mm.

230M (0.4 mm) / Peso total 3.76 Kg/m <sup>2</sup>					
COMPONENTE	PESO (Kg)	% POR PESO DEL TOTAL	% PRECONSUMO	% POSTCONSUMO	TOTAL CONTENIDO RECICLADO LEED (%)
Acero Dongkuk ASTM A792/ ASTM A653	3.76	100	5 <sup>(1)</sup>	15	17.5
<b>TOTAL CONTENIDO RECICLADO</b>					<b>17.5</b>

Nota: Contenido Reciclado equivalente para espesores 0.4mm, 0.5mm y 0.6mm.

Sandwich Dek 460 (E85, espesor 0.4 mm) / Peso total 9.50 Kg/m <sup>2</sup>					
COMPONENTE	PESO (Kg)	% POR PESO DEL TOTAL	% PRECONSUMO	% POSTCONSUMO	TOTAL CONTENIDO RECICLADO LEED (%)
Acero Dongkuk ASTM A792/ ASTM A653	8.27	87	5 <sup>(1)</sup>	15	15
Otros Materiales	1.23	13	0	0	0
<b>TOTAL CONTENIDO RECICLADO</b>					<b>15</b>

Nota: Contenido reciclado calculado para Sandwich Deck 460, largo 3000 mm, altura máxima 65 mm.

#### LEED BD+C:

NC: New Construction  
 CS: Core & Shell  
 Sch: Schools  
 R: Retail  
 H: Hospitality  
 WH: Warehouses and Distribution Centers

HC: Healthcare  
 DC: Data Centers

#### LEED O+M:

EB: Existing Buildings  
 Sch: Schools  
 R: Retail  
 DC: Data Centers  
 H: Hospitality  
 WH: Warehouses and Distribution Centers

#### LEED ID+C:

CI: Commercial Interiors  
 R: Retail  
 H: Hospitality



PROCESO DISEÑO INTEGRADO



LOCALIZACIÓN Y TRANSPORTE



SITIOS SUSTENTABLES



USO EFICIENTE DEL AGUA



ENERGÍA Y ATMÓSFERA



MATERIALES Y RECURSOS



CALIDAD DEL AMBIENTE INTERIOR



INNOVACIÓN



PRIORIDAD REGIONAL

**NOTAS:** Esta Ficha fue elaborada con el fin de identificar el aporte del producto o sistema para su aplicación en proyectos que buscan la Certificación LEED en su versión 4 (vigente desde noviembre 2013).  
 Ficha válida únicamente si se encuentra disponible para descarga en [www.portalverdechilegbc.cl](http://www.portalverdechilegbc.cl)

Los prerrequisitos y créditos se obtienen en base a una sumatoria de estrategias, materiales y servicios dependiendo de los requerimientos de cada uno. La información contenida en esta ficha es referencial. Solicite al proveedor los documentos e información necesarios para su proyecto.



[info@chilegbc.cl](mailto:info@chilegbc.cl)



# FICHA DE PRODUCTO

CONTRIBUCIÓN A LA CERTIFICACIÓN LEED V4

[www.portalverdechilegbc.cl](http://www.portalverdechilegbc.cl)



Showroom  
Av. Bicentenario 3883, local 1, Vitacura  
CP 7630659 / Teléfono: +56 2 2394 0300  
Fábrica  
Av. Portales Oriente 1757, San Bernardo  
CP 8080870 / Teléfono: +56 2 2394 0000  
Web: <http://www.hunterdouglas.cl/>  
Twitter: <https://twitter.com/HDLatam>  
Octubre 2017

Sandwich Wall / Peso total 12.6 Kg/m <sup>2</sup>					
COMPONENTE	PESO (Kg)	% POR PESO DEL TOTAL	% PRECONSUMO	% POSTCONSUMO	TOTAL CONTENIDO RECICLADO LEED (%)
Acero Dongkuk ASTM A792/ ASTM A653	9.1	72	5 <sup>(1)</sup>	15	15
Otros Materiales	3.5	28	0	0	0
<b>TOTAL CONTENIDO RECICLADO</b>					<b>15</b>

Nota: Contenido reciclado calculado para Sandwich Wall módulo 510, largo 3000 mm, espesor 50 mm, sin cantería

Tejuela Antigua (0.4 mm) / Peso total 4.28 Kg/m <sup>2</sup>					
COMPONENTE	PESO (Kg)	% POR PESO DEL TOTAL	% PRECONSUMO	% POSTCONSUMO	TOTAL CONTENIDO RECICLADO LEED (%)
Acero Dongkuk ASTM A792/ ASTM A653	4.28	100	5 <sup>(1)</sup>	15	17.5
<b>TOTAL CONTENIDO RECICLADO</b>					<b>17.5</b>

Nota: Contenido Reciclado equivalente para espesores 0.4mm y 0.5mm.

Tejuela Cuadrada (0.4 mm) / Peso total 4.03 Kg/m <sup>2</sup>					
COMPONENTE	PESO (Kg)	% POR PESO DEL TOTAL	% PRECONSUMO	% POSTCONSUMO	TOTAL CONTENIDO RECICLADO LEED (%)
Acero Dongkuk ASTM A792/ ASTM A653	4.03	100	5 <sup>(1)</sup>	15	17.5
<b>TOTAL CONTENIDO RECICLADO</b>					<b>17.5</b>

Nota: Contenido Reciclado equivalente para espesores 0.4mm y 0.5mm.

Rectangular 45/25 (0.4 mm) / Peso total 3.74 Kg/m <sup>2</sup>					
COMPONENTE	PESO (Kg)	% POR PESO DEL TOTAL	% PRECONSUMO	% POSTCONSUMO	TOTAL CONTENIDO RECICLADO LEED (%)
Acero Dongkuk ASTM A792/ ASTM A653	3.74	100	5 <sup>(1)</sup>	15	17.5
<b>TOTAL CONTENIDO RECICLADO</b>					<b>17.5</b>

Nota: Contenido Reciclado equivalente para espesores 0.4mm y 0.5mm.

1. El contenido reciclado pre y post-consumo, cantidad y procedencia, ha sido declarado por el fabricante en base a una auto-declaración, en el marco de la ISO 14021, además de respaldado por los proveedores de insumos y materias primas.

Se debe evaluar el costo total de materiales con contenido reciclado utilizados en su proyecto. Para esto, se deberá contar con el presupuesto de materiales de la obra (excluyendo mano de obra e instalaciones) en el cual se deberá calcular la incidencia del contenido reciclado de cada material en el costo total de materiales del proyecto.



### 50% del total de compras para IDC1 la Opción 2

Si el proyecto logra un 50% (por costo) del total de compras sustentables para materiales permanentemente instalados que cumplan con los criterios de extracción responsables para la opción 2, se podrá optar a un punto extra por comportamiento ejemplar (EP). Las cubiertas y Tejuelas de Hunter Douglas, si bien no aseguran la obtención del punto, pueden contribuir a lograrlo en conjunto con otros materiales.



## ADQUISICIONES - MANTENCIÓN DE LAS INSTALACIONES Y RENOVACIONES

O + M (Operations and Maintenance)

EB	Sch	R	H	DC	WH
MRC3	MRC3	MRC3	MRC3	MRC3	MRC3
1-2 pts.	1-2 pts.	1-2 pts.	1-2 pts.	1-2 pts.	1-2 pts.

Establishment - E  
No se Requiere

Performance - P

Si durante el periodo de performance (entre 3 meses y 2 años) del edificio existente, se llevan a cabo alteraciones, producto de actividades de mantenimiento, así como ampliaciones de las instalaciones, las Cubiertas y Tejuelas de Hunter Douglas pueden contribuir a la obtención del crédito aportando un porcentaje (por costo) para lograr el 50% requerido del presupuesto en adquisición de materiales permanentemente instalados con atributos sustentables.

Para productos compuestos por distintos materiales, el porcentaje del producto, que cumpla con el criterio de sustentabilidad por peso, determina el porcentaje de costo del producto que contribuye al crédito. Por ejemplo, si un producto contiene un 10% de contenido reciclado post-consumo por peso, 10% del costo del producto, aporta a la obtención del crédito.

Las cubiertas y tejuelas de Hunter Douglas cumplen con los siguientes criterios de sustentabilidad:

- Contenido Reciclado pre y post consumo proveniente de chatarra de acero reciclado.

Cada material permanentemente instalado puede recibir un aporte por cada criterio de sustentabilidad. En este caso, las cubiertas y tejuelas Hunter Douglas x1. No existe un mínimo de superficie intervenida o remodelada requerida en el marco de este crédito.

Se deberá contar con el presupuesto de materiales de la obra (excluyendo mano de obra e instalaciones) en el cual se deberán calcular las incidencias de los atributos sustentables de cada material.

#### LEED BD+C:

NC: New Construction  
CS: Core & Shell  
Sch: Schools  
R: Retail  
H: Hospitality  
WH: Warehouses and Distribution Centers

HC: Healthcare  
DC: Data Centers

#### LEED O+M:

EB: Existing Buildings  
Sch: Schools  
R: Retail  
DC: Data Centers  
H: Hospitality  
WH: Warehouses and Distribution Centers

#### LEED ID+C:

CI: Commercial Interiors  
R: Retail  
H: Hospitality



PROCESO DISEÑO INTEGRADO



LOCACIÓN Y TRANSPORTE



SITIOS SUSTENTABLES



USO EFICIENTE DEL AGUA



ENERGÍA Y ATMÓSFERA



MATERIALES Y RECURSOS



CALIDAD DEL AMBIENTE INTERIOR



INNOVACIÓN



PRIORIDAD REGIONAL

**NOTAS:** Esta Ficha fue elaborada con el fin de identificar el aporte del producto o sistema para su aplicación en proyectos que buscan la Certificación LEED en su versión 4 (vigente desde noviembre 2013). Ficha válida únicamente si se encuentra disponible para descarga en [www.portalverdechilegbc.cl](http://www.portalverdechilegbc.cl)

Los prerrequisitos y créditos se obtienen en base a una sumatoria de estrategias, materiales y servicios dependiendo de los requerimientos de cada uno. La información contenida en esta ficha es referencial. Solicite al proveedor los documentos e información necesarios para su proyecto.



[info@chilegbc.cl](mailto:info@chilegbc.cl)





# FICHA DE PRODUCTO

CONTRIBUCIÓN A LA CERTIFICACIÓN LEED V4

[www.portalverdechilegbc.cl](http://www.portalverdechilegbc.cl)



Showroom  
Av. Bicentenario 3883, local 1, Vitacura  
CP 7630659 / Teléfono: +56 2 2394 0300  
Fábrica  
Av. Portales Oriente 1757, San Bernardo  
CP 8080870 / Teléfono: +56 2 2394 0000  
Web: <http://www.hunterdouglas.cl/>  
Twitter: <https://twitter.com/HDLatam>  
Octubre 2017

\*Se debe tener un programa de compras sustentables dentro del cual se indiquen los atributos sustentables a considerar para los materiales los cuales están indicados en la Guía para O+M v4 (Prerrequisito MRp2). En este programa se deberán considerar los atributos sustentables de los materiales que serán parte del proceso de renovación y mantenimiento y su incidencia en el presupuesto de forma de que al menos aquellos que representen un mayor costo, cuenten con características ecológicas demostrables.



## 95% del costo total de materiales para IOc1 para la Opción 1

Si el proyecto logra un 95% (por costo) del total de compras sustentables para materiales permanentemente instalados, se podrá optar a un punto extra por comportamiento ejemplar (EP). Las cubiertas y tejas de Hunter Douglas si bien no aseguran la obtención del punto, pueden contribuir a lograrlo en conjunto con otros materiales.

## Intención y requerimientos de los créditos



### MATERIALES Y RECURSOS

#### /DIVULGACION Y OPTIMIZACION DE PRODUCTOS DE LA CONSTRUCCION - FUENTES DE MATERIAS PRIMAS

##### Intención

Impulsar el uso de productos y materiales para los cuales está disponible información de ciclo de vida y que tengan impactos preferibles en el ciclo de vida ambientales, económicos y sociales. Recompensar a los proyectos que seleccionen productos verificados cuyas materias primas han sido extraídas obtenidas de manera responsable.

##### Requerimientos BD+C/ID+C

#### OPCION 1. REPORTE DE EXTRACCIÓN Y FUENTE DE MATERIAS PRIMAS (1 punto)

Utilizar al menos 20 productos diferentes permanentemente instalados de al menos 5 fabricantes distintos que hayan lanzado públicamente un reporte de la ubicación de sus proveedores de materias primas, un compromiso de uso de tierras responsable ecológicamente a largo plazo, un compromiso para reducir los daños medioambientales producidos por la extracción y/o procesos de manufactura y un compromiso de cumplir estándares aplicables o programas que se dirijan a criterios de fuentes responsables.

- Productos con auto-declaración son evaluados como 1/2 producto para términos de aporte al crédito.
- Reportes verificados con verificación por una tercera parte que incluyan impactos al medio ambiente de operaciones de extracción y actividades asociadas a la manufactura y cadena de suministro del producto, son evaluados en un 100% para términos de aporte al crédito. Reportes aceptables incluyen:

- ✓ Reporte de Sustentabilidad Global Reporting Initiative (GRI)
- ✓ Directrices para Empresas Multinacionales de la OECD
- ✓ U.N. Global Compact: Communication of Progress
- ✓ ISO 26000:2010 Guía de Responsabilidad Social
- ✓ Otros programas aprobados por el USGBC que cumplan con los criterios.

Y/O

#### OPCIÓN 2. PRÁCTICAS DE EXTRACCIÓN (1 punto)

Utilizar productos que cumplan con al menos uno de los criterios de extracción responsable especificados a continuación en al menos un 25% por costo de los materiales permanentemente instalados en el proyecto.

- Responsabilidad extendida del productor: Productos comprados a un fabricante o productos que participe en un programa de responsabilidad extendida o es directamente responsable de la responsabilidad extendida del productor. Los productos que cumplen con el criterio son evaluados en un 50% de su costo para los propósitos de cálculo de este crédito.
- Materiales de origen biológico: Los materiales de origen biológico deben cumplir con el estándar de agricultura sustentable de Sustainable Agriculture Network. Las materias primas de origen biológico deben ser testeados usando ASTM Test Method D6866 y ser legalmente cosechados, de acuerdo a las definiciones del país exportador e importador. Excluir productos como cuero y otras pieles de animales. Los productos que cumplen con el criterio son evaluados en un 100% de su costo para los propósitos de cálculo de este crédito.
- Productos de madera: Los productos de madera deben estar certificados por el Forest Stewardship Council o algún equivalente aprobado por el USGBC. Los productos que cumplen con el criterio son evaluados en un 100% de su costo para los propósitos de cálculo de este crédito.
- Reutilización de materiales: La reutilización incluye productos recuperados, restaurados o reutilizados. Los productos que cumplen con el criterio son evaluados en un 100% de su costo para los propósitos de cálculo de este crédito.
- Contenido reciclado: El contenido reciclado es la suma de contenido reciclado postconsumo más la mitad del contenido preconsumo, basado en costo. Los productos que cumplen con el criterio son evaluados en un 100% de su costo para los propósitos de cálculo de este crédito.
- Otros programas aprobados por el USGBC que cumplan con los criterios.

Para los cálculos del crédito, los productos provenientes (extraídos, manufacturados y comprados) en un radio de 160 km del proyecto son evaluados en un 200% del total del costo contributivo. Para los cálculos del crédito, no se permite que un producto cumpla con atributos múltiples de extracción en más de un 100% de su costo (antes de los multiplicadores regionales) y está prohibido contar doble componentes de un producto que cumpla con atributos múltiples de extracción en más de un 200% de su costo.

Los materiales estructurales y de envoltivo no pueden constituir más del 30% del valor de los productos que aportan al crédito.

#### /ADQUISICIONES - MANTENCIÓN DE LAS INSTALACIONES Y RENOVACIONES

##### Intención

Reducirlos daños medioambientales producidos por materiales usados en renovaciones de edificios.

##### Requerimientos O+M

#### OPCION 1. PRODUCTOS Y MATERIALES (1 punto)

Comprar al menos un 50% por costo del total de materiales de mantenimiento y renovación que cumplan al menos con uno de los siguientes criterios. Incluir los productos especificados en el prerrequisito Materiales y Recursos: Política de Mantenimiento y Renovación. No existe un mínimo de renovaciones para ser elegible para este crédito. Cada compra puede contribuir para cada criterio cumplido.

- Contenido reciclado: El contenido reciclado es la suma de contenido reciclado postconsumo más la mitad del contenido preconsumo.
- Productos de madera: Los productos de madera deben estar certificados por el Forest Stewardship Council o algún equivalente aprobado por el USGBC.

#### LEED BD+C:

NC: New Construction  
CS: Core & Shell  
Sch: Schools  
R: Retail  
H: Hospitality  
WH: Warehouses and Distribution Centers

#### HC: Healthcare DC: Data Centers

#### LEED O+M:

EB: Existing Buildings  
Sch: Schools  
R: Retail  
DC: Data Centers  
H: Hospitality  
WH: Warehouses and Distribution Centers

#### LEED ID+C:

CI: Commercial Interiors  
R: Retail  
H: Hospitality



PROCESO DISEÑO INTEGRADO



LOCACIÓN Y TRANSPORTE



SITIOS SUSTENTABLES



USO EFICIENTE DEL AGUA



ENERGÍA Y ATMÓSFERA



MATERIALES Y RECURSOS



CALIDAD DEL AMBIENTE INTERIOR



INNOVACIÓN



PRIORIDAD REGIONAL

**NOTAS:** Esta Ficha fue elaborada con el fin de identificar el aporte del producto o sistema para su aplicación en proyectos que buscan la Certificación LEED en su versión 4 (vigente desde noviembre 2013). Ficha válida únicamente si se encuentra disponible para descarga en [www.portalverdechilegbc.cl](http://www.portalverdechilegbc.cl)

Los prerrequisitos y créditos se obtienen en base a una sumatoria de estrategias, materiales y servicios dependiendo de los requerimientos de cada uno. La información contenida en esta ficha es referencial. Solicite al proveedor los documentos e información necesarios para su proyecto.



[info@chilegbc.cl](mailto:info@chilegbc.cl)



# FICHA DE PRODUCTO

CONTRIBUCIÓN A LA CERTIFICACIÓN LEED V4  
[www.portalverdechilegbc.cl](http://www.portalverdechilegbc.cl)



Showroom  
 Av. Bicentenario 3883, local 1, Vitacura  
 CP 7630659 / Teléfono: +56 2 2394 0300  
 Fábrica  
 Av. Portales Oriente 1757, San Bernardo  
 CP 8080870 / Teléfono: +56 2 2394 0000  
 Web: <http://www.hunterdouglas.cl/>  
 Twitter: <https://twitter.com/HDLatam>  
 Octubre 2017

- **Materiales de origen biológico:** Los materiales de origen biológico deben cumplir con el estándar de agricultura sustentable de Sustainable Agriculture Network. Las materias primas de origen biológico deben ser testeados usando ASTM Test Method D6866 y ser legalmente cosechados, de acuerdo a las definiciones del país exportador e importador. Excluir productos como cuero y otras pieles de animales.
- **Reutilización de materiales:** La reutilización incluye productos recuperados, restaurados o reutilizados.
- **Responsabilidad extendida del productor:** Productos comprados a un fabricante o productos que participe en un programa de responsabilidad extendida o es directamente responsable de la responsabilidad extendida del productor. Los productos que cumplen con el criterio son evaluados en un 50% de su costo para los propósitos de cálculo de este crédito.
- **Benchmark GreenScreen v1.2:** Productos que han inventariado completamente sus componentes químicos a 100 ppm y que no tengan riesgos identificados como Benchmark 1.
  - ✓ Si cualquiera de los componentes está evaluado con el GreenScreen List Translator, evaluar estos productos en un 100% de su costo.
  - ✓ Si todos los componentes están evaluados por el GreenScreen Assessment, evaluar estos productos en un 150% de su costo.
- **Certificación Cradle to Cradle:** Los productos certificados Cradle to Cradle son evaluados de acuerdo a los siguientes criterios:
  - ✓ Cradle to Cradle v2 Gold: 100% del costo
  - ✓ Cradle to Cradle v2 Platinum: 150% del costo
  - ✓ Cradle to Cradle v3 Silver: 100% del costo
  - ✓ Cradle to Cradle v3 Gold o Platinum: 150% del costo
- **International Alternative Compliance Path – REACH Optimization:** Productos y materiales que no contengan sustancias que cumplan con los criterios REACH de sustancias de alta preocupación. Si el producto no contiene ingredientes listados en la lista de autorización o de candidatos de REACH, evaluarlo en un 100% de su costo.
- **Optimización de la cadena de suministro del fabricante del producto:** Usar productos que:
  - ✓ Provenzan de fabricantes comprometidos con programas de seguridad, salud, amenazas y riesgos con una documentación de al menos un 99% por peso de los ingredientes usados para fabricar el producto o material, y.
  - ✓ Provenzan de fabricantes con una verificación por una tercera parte independiente de su cadena de suministro que verifique como mínimo:
    - Existen procesos que comunican y transparentan prioritariamente los ingredientes químicos dentro de la cadena de suministro de acuerdo a riesgos disponibles, exposición e información de uso para identificar aquellos que requieran de una evaluación más detallada.
    - Existen procesos para identificar, documentar y comunicar información acerca de la salud, seguridad y características ambientales de los ingredientes químicos.
    - Existen procesos para implementar medidas que manejen la salud, seguridad y características ambientales de los ingredientes químicos.
    - Existen procesos que optimizan la salud, seguridad e impactos ambientales al diseñar y mejorar ingredientes químicos.
    - Existen procesos que comunican, reciben y evalúan la seguridad y la administración de la información de los ingredientes químicos a lo largo de toda la cadena de suministro.
    - La información de seguridad y administración de información acerca de los ingredientes químicos está públicamente disponible en todos los puntos de la cadena de suministro.

- **Bajas emisiones de componentes orgánicos volátiles:** Los siguientes productos deben ser inherentemente no emisores o ser testeados y cumplir con los requerimientos de acuerdo al California Department of Public Health Standard Method V1.1-2010, usando los escenarios de exposición aplicables. El escenario por defecto es de oficina privada; los muebles de sala de clases pueden usar el escenario de sala de clases. Tanto autodeclaraciones como declaraciones verificadas por una tercera parte deben seguir los requerimientos del CDPH SM V1.1-2010, Sección 8. Las organizaciones que certifiquen las declaraciones deben estar certificadas bajo la ISO guía 65. Los laboratorios que conduzcan los tests deben estar acreditados bajo ISO/IEC 17025 para los métodos de testeo utilizados. Los proyectos fuera de EEUU pueden utilizar (1) el método estándar de el CDPH o (2) el esquema de testeo y evaluación alemán AgBB (2010), testear productos bajo (1) ISO 16000-3: 2010, ISO 16000-6: 2011, ISO 16000-9: 2006, ISO 16000-11:2006, o (2) DIBt testing method (2010). Los proyectos en EEUU deben seguir el método estándar del CDPH.
  - ✓ Aislación térmica y acústica.
  - ✓ Materiales y terminaciones de piso.
  - ✓ Materiales y terminaciones de cielo.
  - ✓ Materiales y terminaciones de muro.
- **Requerimientos de contenido de VOC para productos aplicados en húmedo:** En conjunto con los requerimientos anteriores, los productos en húmedo aplicados in situ no deben tener contenidos excesivos de VOC, por la salud de los instaladores y otros trabajadores expuestos a estos productos. Para demostrar el cumplimiento, el producto debe cumplir con los siguientes requerimientos, según aplique. La divulgación del contenido de VOC debe ser hecha por el fabricante. Cualquier testeo debe seguir los siguientes métodos especificados en la regulación aplicable.
  - ✓ Todas las pinturas y recubrimientos aplicados en húmedo in situ deben cumplir con los límites de VOC del California Air Resources Board (CARB) 2007, Suggested Control Measure (SCM) for Architectural Coatings, or the South Coast Air Quality Management District (SCAQMD) Rule 1113, efectiva el 3 de junio de 2011.
  - ✓ Todos los adhesivos y sellos aplicados en húmedo in situ deben cumplir con los requerimientos de contenidos químicos aplicables de la regla 1168 de la SCAQMD del 1 de julio de 2005. Las provisiones de la regla 1168 de la SCAQMD no aplican a los adhesivos y sellos sujetos a regulaciones de VOC estatales o federales.
  - ✓ Para proyectos fuera de Norteamérica, todas las pinturas, recubrimientos, adhesivos y sellos aplicados en húmedo in situ deben cumplir con los requerimientos antes mencionados o cumplir con las regulaciones de control de VOC tales como la European Decopaint Directive (2004/42/EC), la Canadian VOC Concentration Limits for Architectural Coatings o la Hong Kong Air Pollution Control (VOC) Regulation.
  - ✓ Si la regulación aplicable requiere la substracción de componentes, cualquier contenido exento intencionalmente agregado mayor a un 1% por peso del total de los componentes exentos debe ser declarado.
  - ✓ Si el producto no puede ser testeado de acuerdo a los requerimientos antes mencionados, los tests de VOC deben cumplir con ASTM D2369-10; ISO 11890, part 1; ASTM D6886-03; o ISO 11890-2.
  - ✓ Para proyectos en Norteamérica, cloruro de metileno y percloroetileno no puede ser intencionalmente agregado en pinturas, recubrimientos, adhesivos o sellos.
- **Bajas emisiones de formaldehído:** Gabinetes construidos en obra y carpintería arquitectónica que contenga maderas aglomeradas debe estar construido con materiales que documenten tener bajas emisiones de formaldehído que cumplan con los requerimientos de la California Air Resources Board para ultra bajas emisiones de resinas de formaldehído (ULEF) o no tener resinas de formaldehído añadidas. Carpintería reutilizada o recuperada que tenga más de un año a la fecha de ocupación se considera como aprobada, siempre y cuando cumpla con los requerimientos para cualquier pintura, recubrimiento, adhesivo o sello aplicado in situ.
- Otros programas aprobados por el USGBC que cumplan con los criterios.

### LEED BD+C:

NC: New Construction  
 CS: Core & Shell  
 Sch: Schools  
 R: Retail  
 H: Hospitality  
 WH: Warehouses and Distribution Centers

HC: Healthcare  
 DC: Data Centers

### LEED O+M:

EB: Existing Buildings  
 Sch: Schools  
 R: Retail  
 DC: Data Centers  
 H: Hospitality  
 WH: Warehouses and Distribution Centers

### LEED ID+C:

CI: Commercial Interiors  
 R: Retail  
 H: Hospitality



PROCESO DISEÑO INTEGRADO



LOCALIZACIÓN Y TRANSPORTE



SITIOS SUSTENTABLES



USO EFICIENTE DEL AGUA



ENERGÍA ATMOSFÉRICA



MATERIALES Y RECURSOS



CALIDAD DEL AMBIENTE INTERIOR



INNOVACIÓN



PRIORIDAD REGIONAL

**NOTAS:** Esta Ficha fue elaborada con el fin de identificar el aporte del producto o sistema para su aplicación en proyectos que buscan la Certificación LEED en su versión 4 (vigente desde noviembre 2013). Ficha válida únicamente si se encuentra disponible para descarga en [www.portalverdechilegbc.cl](http://www.portalverdechilegbc.cl)

Los prerrequisitos y créditos se obtienen en base a una sumatoria de estrategias, materiales y servicios dependiendo de los requerimientos de cada uno. La información contenida en esta ficha es referencial. Solicite al proveedor los documentos e información necesarios para su proyecto.



[info@chilegbc.cl](mailto:info@chilegbc.cl)



# FICHA DE PRODUCTO

CONTRIBUCIÓN A LA CERTIFICACIÓN LEED V4

[www.portalverdechilegbc.cl](http://www.portalverdechilegbc.cl)



Showroom  
Av. Bicentenario 3883, local 1, Vitacura  
CP 7630659 / Teléfono: +56 2 2394 0300  
Fábrica  
Av. Portales Oriente 1757, San Bernardo  
CP 8080870 / Teléfono: +56 2 2394 0000  
Web: <http://www.hunterdouglas.cl/>  
Twitter: <https://twitter.com/HDLatam>  
Octubre 2017

Para los cálculos del crédito, los productos provenientes (extraídos, manufacturados y comprados) en un radio de 160 km del proyecto son evaluados en un 200% del total del costo contributivo.

Y/O

## OPCIÓN 2. MUEBLES (1 punto)

Comprar al menos un 75% por costo del total de muebles y mobiliario que cumpla uno o más de los siguientes criterios. Cada compra puede recibir crédito por cada criterio cumplido.

- Contenido reciclado: El contenido reciclado es la suma de contenido reciclado postconsumo más la mitad del contenido preconsumo.
- Productos de madera: Los productos de madera deben estar certificados por el Forest Stewardship Council o algún equivalente aprobado por el USGBC.
- Materiales de origen biológico: Los materiales de origen biológico deben cumplir con el estándar de agricultura sustentable de Sustainable Agriculture Network. Las materias primas de origen biológico deben ser testeados usando ASTM Test Method D6866 y ser legalmente cosechados, de acuerdo a las definiciones del país exportador e importador. Excluir productos como cuero y otras pieles de animales.
- Reutilización de materiales: La reutilización incluye productos recuperados, restaurados o reutilizados.
- Responsabilidad extendida del productor: Productos comprados a un fabricante o productos que participe en un programa de responsabilidad extendida o es directamente responsable de la responsabilidad extendida del productor. Los productos que cumplen con el criterio son evaluados en un 50% de su costo para los propósitos de cálculo de este crédito.
- Benchmark GreenScreen v1.2: Productos que han inventariado completamente sus componentes químicos a 100 ppm y que no tengan riesgos identificados como Benchmark 1.
  - ✓ Si cualquiera de los componentes está evaluado con el GreenScreen List Translator, evaluar estos productos en un 100% de su costo.
  - ✓ Si todos los componentes están evaluados por el GreenScreen Assessment, evaluar estos productos en un 150% de su costo.
- Certificación Cradle to Cradle: Los productos certificados Cradle to Cradle son evaluados de acuerdo a los siguientes criterios:
  - ✓ Cradle to Cradle v2 Gold: 100% del costo
  - ✓ Cradle to Cradle v2 Platinum: 150% del costo
  - ✓ Cradle to Cradle v3 Silver: 100% del costo
  - ✓ Cradle to Cradle v3 Gold o Platinum: 150% del costo
- International Alternative Compliance Path – REACH Optimization: Productos y materiales que no contengan sustancias que cumplan con los criterios REACH de sustancias de alta preocupación. Si el producto no contiene ingredientes listados en la lista de autorización o de candidatos de REACH, evaluarlo en un 100% de su costo.
- Optimización de la cadena de suministro del fabricante del producto: Usar productos que:
  - ✓ Provenzan de fabricantes comprometidos con programas de seguridad, salud, amenazas y riesgos con una documentación de al menos un 99% por peso de los ingredientes usados para fabricar el producto o material, y.
  - ✓ Provenzan de fabricantes con una verificación por una tercera parte independiente de su cadena de suministro que verifique como mínimo:
    - Existen procesos que comunican y transparentan prioritariamente los ingredientes químicos dentro de la cadena de suministro de acuerdo a riesgos disponibles, exposición e información de uso para identificar aquellos que requieran de una evaluación más detallada.
    - Existen procesos para identificar, documentar y comunicar información acerca de la salud, seguridad y características ambientales de los ingredientes químicos.
    - Existen procesos para implementar medidas que manejen la salud, seguridad y características ambientales de los ingredientes químicos.

- Existen procesos que optimizan la salud, seguridad e impactos ambientales al diseñar y mejorar ingredientes químicos.
- Existen procesos que comunican, reciben y evalúan la seguridad y la administración de la información de los ingredientes químicos a lo largo de toda la cadena de suministro.
- La información de seguridad y administración de información acerca de los ingredientes químicos está públicamente disponible en todos los puntos de la cadena de suministro.
- Bajas emisiones de componentes orgánicos volátiles: Los productos deben ser testeados de acuerdo al ANSI/BIFMA Standard Method M7.1-2011 y deben cumplir con ANSI/BIFMA e3-2011 Furniture Sustainability Standard, Sections 7.6.1 (evaluado en un 50% de su costo) o 7.6.2 (evaluado en un 100% de su costo), usando la aproximación de modelación de concentración o de factor de emisión.

Para muebles de salas de clases, usar el estándar de salas de clases del CDPH Standard Method v1.1. Muebles reutilizados o recuperados que tenga más de un año a la fecha de ocupación se considera como aprobada, siempre y cuando cumpla con los requerimientos para cualquier pintura, recubrimiento, adhesivo o sello aplicado in situ.

OPCIÓN 3. SIN ALTERACIONES O COMPRAS DE MUEBLES (1 punto)  
No hacer alteraciones al proyecto o no comprar muebles.

## INNOVACION

### /INNOVACION EN DISEÑO

**Intención**  
Proveer a los equipos de diseño y proyectos la oportunidad para alcanzar un rendimiento ejemplar por encima de los requisitos que establece el LEED y/o un rendimiento innovador en las categorías de edificios verdes no especificada por el sistema de certificación LEED.

**Requerimientos**  
La certificación LEED otorga créditos de Innovación y Diseño por medio de 3 opciones. Una de ellas (Opción 3, ítem 3) se logra cuando se excede el requisito de los créditos que consideran comportamiento ejemplar (EP=Exemplary Performance). El equipo de proyecto puede optar a un máximo de 2 puntos por EP por ésta vía.

### /INNOVACION EN OPERACIONES

**Intención**  
Proveer a los equipos de operación, mantención y mejoras del edificio la oportunidad de alcanzar beneficios medioambientales adicionales más allá de aquellos ya establecidos por Existing Buildings: Operations & Maintenance Rating System.

**Requerimientos**  
La certificación LEED otorga créditos de Innovación en Operaciones por medio de 3 opciones. Una de ellas (Opción 3, ítem 3) se logra cuando se excede el requisito de los créditos que consideran comportamiento ejemplar (EP=Exemplary Performance). El equipo de proyecto puede optar a un máximo de 2 puntos por EP por ésta vía.

#### LEED BD+C:

NC: New Construction  
CS: Core & Shell  
Sch: Schools  
R: Retail  
H: Hospitality  
WH: Warehouses and Distribution Centers

HC: Healthcare  
DC: Data Centers

#### LEED O+M:

EB: Existing Buildings  
Sch: Schools  
R: Retail  
DC: Data Centers  
H: Hospitality  
WH: Warehouses and Distribution Centers

#### LEED ID+C:

CI: Commercial Interiors  
R: Retail  
H: Hospitality



PROCESO DISEÑO INTEGRADO



LOCACIÓN Y TRANSPORTE



SITIOS SUSTENTABLES



USO EFICIENTE DEL AGUA



ENERGÍA Y ATMÓSFERA



MATERIALES Y RECURSOS



CALIDAD DEL AMBIENTE INTERIOR



INNOVACIÓN



PRIORIDAD REGIONAL

**NOTAS:** Esta Ficha fue elaborada con el fin de identificar el aporte del producto o sistema para su aplicación en proyectos que buscan la Certificación LEED en su versión 4 (vigente desde noviembre 2013). Ficha válida únicamente si se encuentra disponible para descarga en [www.portalverdechilegbc.cl](http://www.portalverdechilegbc.cl)

Los prerrequisitos y créditos se obtienen en base a una sumatoria de estrategias, materiales y servicios dependiendo de los requerimientos de cada uno. La información contenida en esta ficha es referencial. Solicite al proveedor los documentos e información necesarios para su proyecto.



[info@chilegbc.cl](mailto:info@chilegbc.cl)