

**cora** Reims Neuville Reims Cormontreuil **OPÉRATION CHÈQUES DIFFÉRÉS !**

Les **HYPERS Bons Plans**  
**cora**  
Retrouvez tous nos  
Hypers Bons Plans du moment  
sur [cora.fr](http://cora.fr)

du Jeudi **29**  
**FÉVRIER**  
au Dimanche **3**  
**MARS 2024**

Profitez  
**MAINTENANT**  
Payez le  
**21 MAI 2024 !**

Offre réservée aux particuliers pour tout règlement par chèque le jeudi 29 février, vendredi 1<sup>er</sup> samedi 2 ou dimanche 3 mars 2024, dont le montant sera débité de votre compte à partir du mardi 21 mai 2024. Cette offre est valable sur simple demande auprès de l'hôte/esse de caisse (voir conditions en magasin). À raison d'un passage unique en caisse sur l'ensemble de l'opération. Paiement par chèque sous réserve d'une présentation d'une pièce d'identité en cours de validité et accord de Cartegy - Transax, notre société de garantie de paiements des chèques. Opération valable sur l'ensemble du magasin, hors alcool 3ème, 4ème et 5ème catégorie, carburant, fioul, gaz, livres, cartes carburant, cartes prépayées et cartes cadeaux acceptées chez cora, coffrets cadeaux, recharges téléphoniques, corabilletterie, ventes sur cora.fr et jeux ou services proposés par des tiers notamment via des bornes interactives dans les locaux de cora.

**TRANSPORT**

**Le Grand Est veut ouvrir l'étoile de Reims à la concurrence** p. 4



**EMPLOI  
FORMATION**  
Retrouvez notre dossier

p. 7 à 27

**MÉCÉNAT**

# Reims ne manque pas d'idées



Depuis 2010, la ville invite particuliers et entreprises à soutenir ses grands projets afin de participer au dynamisme du territoire. Patrimoniaux, à l'image ici du projet à venir concernant la restauration de la basilique Saint-Remi, événementiels ou solidaires, ils touchent à divers domaines. p. 3

**EDUCATION**

**Reims pas épargnée par la carte scolaire 2024** p. 5

**ENTREPRISE**

**40 M€ de plus pour la verrerie O-I** p. 5

**FOOTBALL**

**Reims lance sa dernière ligne droite face à Lille**  
p. 28

**CULTURE**

**Trois jours de Pop Women Festival**  
p. 30



POUR VOS  
**ANNONCES LÉGALES**  
PUBLIEZ **LOCAL**



## ENVIE DE BASKET ?

8 INVITATIONS VALABLES  
POUR 2 PERSONNES offert par  
l'hebdoduvendredi

Les places sont à gagner sur  
le site [www.lhebdoduvendredi.com](http://www.lhebdoduvendredi.com)

MATCH VENDREDI 08 MARS 20<sup>H</sup>30

CHAMPAGNE BASKET VS ÉLAN BÉARNAIS

REIMS ARENA



WWW.CHAMPAGNE-BASKET.FR

## Patrick Bruel passera cette année par Épernay, Châlons et Reims

Avant même que les organisateurs de Foire en Scène ne l'annoncent officiellement, les fans de Patrick Bruel ont pu découvrir, via ses réseaux sociaux et son site officiel, qu'il se produirait au festival de la Foire de Châlons le dimanche 8 septembre. L'auteur-compositeur et interprète, déjà venu à trois reprises sur cet événement, entame une nouvelle tournée intitulée « Encore une fois », du même nom que son 10e album studio, sorti fin 2022. Il est également programmé le jeudi 21 mars prochain au Millesium d'Épernay et le jeudi 5 décembre à l'Arena de Reims.



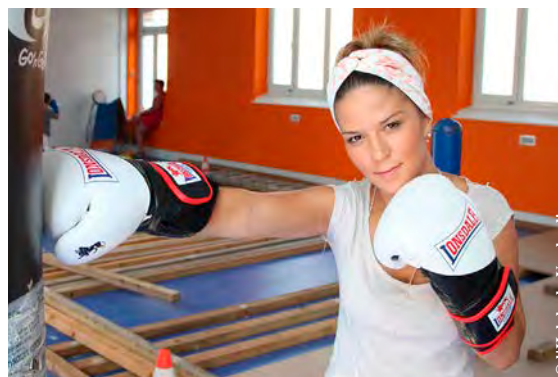
© Pixeline Photographie

## Annulée en 2024, La Champenoise déménagera en 2025



La célèbre course La Champenoise, qui réunit depuis plus de 25 ans des coureurs déguisés sur un parcours de 18 km jalonné de flûtes de champagne, n'aura pas lieu cette année. L'Amicale des coureurs agéens a eu du mal à trouver des vigneron pour participer à son organisation. Autre événement de grand air victime de soucis d'organisation, la Marche des élus, créée en 1974 par les communes de Sacy et de Muizon, est arrivée en bout de course. Mais contrairement à cette dernière, La Champenoise a d'ores et déjà annoncé son retour en juin 2025, sur un tout nouveau tracé qui devrait emmener les coureurs et les amateurs de bulles dans les vignes de Dizy, Champillon et Hautvillers. Les inscriptions seront ouvertes le 1er juillet prochain.

## Boxe avec la championne sparnacienne Amira Hamzaoui



Jeudi 7 mars, de 19 h à 21 h, l'association Krav et Self Grand Est proposent à Reims un stage découverte de la boxe anglaise exceptionnel, grâce au concours de la Sparnacienne Amira Hamzaoui, double championne du monde de la discipline. Cet événement d'envergure, prévu au gymnase du collège Joliot-Curie, s'inscrit dans le cadre de la journée internationale du droit des femmes. Il vise à mettre en avant les femmes en tant que responsables de club, championnes et coaches dans le domaine de la self-défense et des sports de combat. Cet événement est ouvert à tous, les femmes comme les hommes.

Inscriptions obligatoires : [johanne\\_bertrand@orange.fr](mailto:johanne_bertrand@orange.fr) ou au 06 28 46 08 47 (tarif : 10€, gratuit pour les adhérents de Krav et Self Grand Est).

## Une cagnotte pour sauver le terrain de Germaine, détruit par des sangliers

Le terrain de football de Germaine, niché au cœur de la Montagne de Reims, a une nouvelle fois été gravement endommagé par des sangliers, rendant la pratique sportive totalement impossible. « Les dégâts sont considérables, mettant en péril notre capacité à poursuivre nos activités et menaçant de fermer les portes de notre club, font savoir les dirigeants du Club athlétique de Germaine qui ne compte qu'une équipe qui évolue en vétérans (plus de 35 ans). Malheureusement, en raison des moyens financiers limités, la mairie de Germaine n'est pas en mesure d'apporter un soutien financier significatif pour aider à remettre en état le terrain de football. » Raison pour laquelle le club a lancé un appel à l'aide et une cagnotte en ligne sur Leetchi afin de remettre en état le terrain et sauver le CAG.



© Jérôme Lejeune

## ÉDITO

de Simon Ksiazienicki,  
journaliste



## Faute de carre

Tout le monde, ou presque, en connaît un dans son entourage. Il jouit d'un chalet familial qu'il se partage avec ses frères et sœurs ou d'un petit appartement acheté quand les taux étaient intéressants. Il va dans une location où ses parents l'emmenaient régulièrement et il s'y rend désormais avec ses enfants. Vous l'aurez compris, ce quidam part au ski pendant les vacances d'hiver, une pratique minoritaire et très ancrée socialement. Les sports d'hiver concernent moins de 10 % de la population et pourtant, l'imaginaire du skieur a envahi, depuis des décennies, les comédies populaires et l'espace médiatique. À tel point que ces vacanciers ont récemment eu les faveurs de la SNCF, durant la grève des contrôleurs qui a fortement perturbé le trafic ferroviaire. Son patron, Jean-Pierre Farandou, avait promis de réorganiser le trafic pour tous les trains qui iraient « aux vacances de neige, dans les Alpes et dans les Pyrénées ». Ceux qui partaient ailleurs ou allaient travailler en train ont dû apprécier... Si le PDG du rail français a ainsi cajolé les amateurs de poudre, c'est qu'il en fait peut-être partie, mais c'est surtout que le ski pèse dans l'activité économique. Le secteur revendique 10 milliards d'euros dépensés en station chaque hiver et 120 000 emplois. Chaque année, 316 M€ sont investis par les domaines skiables français, dont près de deux tiers dans les remontées mécaniques et 13 % dans la neige de culture. Pourtant, il ne faut pas avoir son Chamois d'or pour deviner que sport d'hiver et réchauffement climatique sont incompatibles. Il serait même suicidaire de perpétuer le modèle de l'industrie du ski et ce n'est pas moi qui le dis, mais un rapport de la Cour des comptes du 6 février dernier. Face au manque de neige, aux saisons écourtées, à la raréfaction de la ressource en eau et aux ensembles immobiliers inadaptés, l'enquête alerte sur « un modèle économique qui s'essouffle », alors que les subventions publiques « entretiennent un sentier de dépendance au ski ». Le Palais Cambon recommande des plans d'adaptation au changement climatique, une diversification des activités touristiques et une meilleure préservation des ressources naturelles, notamment dans le cas des prélèvements d'eau destinés à la production de neige. Mais il n'y a pas que les vacances et les loisirs qui sont menacés par le dérèglement climatique : déplacements, énergie, alimentation, vêtements... Tout devra être repensé pour éviter la surchauffe globale. Que les skieurs se rassurent, il sera sans doute plus facile pour eux de se passer de quelques descentes en hiver que d'eau potable en été.

## L'Hebdo du vendredi

édité par la SARL BMDR Editions

Journal hebdomadaire gratuit d'information locale. Siège social : 195, rue du Barbâtre à Reims

Tél. 03 26 36 50 13

Rédaction : [redaction@lhebdoenvendredi.com](mailto:redaction@lhebdoenvendredi.com) Publicité : [publicite@lhebdoenvendredi.com](mailto:publicite@lhebdoenvendredi.com)Directeur de la publication : Frédéric Bequet - [fb@lhebdoenvendredi.com](mailto:fb@lhebdoenvendredi.com)Edition Reims : Julien Debant, chef des éditions - [julien.debant@lhebdoenvendredi.com](mailto:julien.debant@lhebdoenvendredi.com)Edition Châlons : Sonia Legendre - [sonia.legendre@lhebdoenvendredi.com](mailto:sonia.legendre@lhebdoenvendredi.com)Edition Épernay : Simon Ksiazienicki - [simon.ksia@lhebdoenvendredi.com](mailto:simon.ksia@lhebdoenvendredi.com)

Service commercial :

Fanny Chrapkiewicz - [fanny@lhebdoenvendredi.com](mailto:fanny@lhebdoenvendredi.com)Jérémy Brochet - [jeremy.brochet@lhebdoenvendredi.com](mailto:jeremy.brochet@lhebdoenvendredi.com)

Infographiste : Anne Rogé - Community Management : Dixie Foucher

Administration : Marine Bizzarri - [marine.bizzarri@lhebdoenvendredi.com](mailto:marine.bizzarri@lhebdoenvendredi.com)Responsable diffusion : Alexandre Percheron - [distribution@lhebdoenvendredi.com](mailto:distribution@lhebdoenvendredi.com)

Parution le vendredi matin - Imprimé par l'imprimerie de L'Union

C.P.P.A.P 1225 Q 94414



Provenance du papier : Suède.  
Les papiers utilisés sont certifiés PEFC/FSC.  
Taux de fibres recyclées : supérieur à 70%.





# LES GOURMANDISES

## Rémoises

*F. Lefevre*  
Artisan • Boulanger • Pâtissier  
Champion de France du dessert

*A Pâques,  
on ne résiste pas  
au chocolat*

Maître  
chocolatier

8 Rue du Mont César - Saint Brice Courcelles - 09 67 12 08 40 

### Le Petit Carbet

Fête des Grands-mères le Dimanche 3 mars  
Venez la célébrer avec nous !

33 av. G. Clémenceau - Reims - 03 26 35 49 58 - [www.lepetitcarbet.fr](http://www.lepetitcarbet.fr)

**MILLE ET UNE GRAINES**  
[WWW.BARACOUSCOUS.COM](http://WWW.BARACOUSCOUS.COM)

**COUSCOUS A  
COMPOSER**

**petit futé**  
Etablissement  
recommandé  
2024

2 route de Cernay - Reims  
Galerie commerciale Carrefour Cernay

Service continu dès 11h30  
09 52 70 09 70

Traiteur - Repas de groupe  
Couscous & Tajines



**Spécial  
Rôti  
Rumsteak  
Promotion !**

Jeudi 29 février  
& Vendredi 1<sup>er</sup> mars

**19,95€ / kg**  
~~24,95€ / kg~~

29 route de Bétheny - 51450 Bétheny  
COMMANDEZ PAR TELEPHONE AU **03 26 48 75 36** 



## PATRIMOINE

# Dans le domaine du mécénat, Reims multiplie les projets

Depuis près de 15 ans, la ville de Reims invite les particuliers et les entreprises à participer financièrement ou en nature à de grands projets patrimoniaux, mais aussi à des événements festifs et collectifs, au bénéfice de l'ensemble des habitants.

Entre la cité des sacres et le mécénat, c'est une longue histoire. On pourrait remonter au lendemain de la Première Guerre mondiale quand, presque totalement détruite par les combats, la ville se reconstruit grâce notamment à la générosité de donateurs, parmi lesquels on compte de nombreux Américains. Le mécénat a, de fait, toujours existé, sous différentes formes, mais c'est en 2010 que Reims innove en créant une mission permanente dédiée. À l'origine, l'objectif est alors de renforcer l'offre culturelle, grâce à l'apport financier ou matériel d'entreprises. « Seuls, nous ne pouvons pas grand-chose, mais en rassemblant nos énergies, nous pouvons faire beaucoup », déclarait alors Adeline Hazan, maire de Reims à cette époque. Cette même année, la mission mécénat œuvre donc sur les festivités du 800<sup>e</sup> anniversaire de la Cathédrale. Environ 300 000 € sont récoltés auprès de 14 partenaires privés. Depuis, le travail de la mission ne s'est jamais arrêté, mais ses objectifs ont sensiblement évolué.

« Historiquement, le mécénat est centré sur le patrimoine, mais depuis quelques années,

nous le développons au bénéfice d'autres projets, notamment solidaires et événementiels », indique Vincent Verstraete, adjoint au maire délégué aux finances et au mécénat. On réfléchit également à l'ouvrir à l'environnement. L'idée étant que chacun y trouve son compte. » En 2023, quinze opérations ont été ouvertes à mécénat : six pour des projets patrimoniaux, huit en faveur d'événements et un à dessein solidaire. Ensemble, elles ont recueilli 353 565 €, grâce au concours de 27 entreprises et 50 particuliers. Et certains dons sont inattendus, à l'image de celui d'un habitant qui a donné sa collection de tableaux au musée des

## Soutenir des projets qui ont du sens, pour les particuliers comme pour les entreprises



Les particuliers peuvent participer à la restauration de l'ancienne entrée du musée Beaux-arts. © L'Hebdo du Vendredi

Beaux-arts. « Sa valeur est estimée à plus de 200 000 €, indique Delphine Ranvoisy Crozatier, en charge de la mission mécénat de la ville de Reims. Il aurait pu la vendre aux enchères, mais tous les ans nous avons ce type de dons, avec des gens qui choisissent de nous confier des objets rares ou personnels, qui ont souvent appartenu à leur famille, ce qui est toujours très émouvant. »

Parmi les grands projets ouverts à mécénat en 2023 et qui vont se poursuivre cette année, on peut citer la restauration des tapisseries de la vie de Saint Remi, la réalisation de la statue en hommage à Just Fontaine, les Fêtes Johanniques ou encore la rénovation du musée des Beaux-Arts. Sur ce

dernier, le grand public est par exemple invité à participer à la restauration de l'ancienne entrée de l'Abbaye Saint-Denis. « Si le patrimoine est à la base du mécénat, de plus en plus de particuliers et d'entreprises veulent agir directement au bénéfice des habitants, recherchant des projets qui ont du sens », note Delphine Ranvoisy Crozatier. C'est ainsi que l'événement Reims Activ'Été, la Semaine Bleue ou encore l'épicerie sociale et solidaire bénéficient d'un large soutien en nature et en compétences de la part des professionnels. « Certaines entreprises viennent à nous directement. C'est comme un cadeau de Noël, mais la

plupart du temps, nous allons les démarcher. Par exemple, le jour de notre rencontre avec le gérant de Cora, nous l'avons emmené à l'épicerie sociale. Il a tout de suite été emballé et le jour même, il nous a fait livrer une palette de denrées. »

Le meilleur ambassadeur de la mission mécénat reste le réseau formé par les donateurs qui se donnent le mot et que la ville cultive, chaque année, lors d'une soirée de remerciements organisée dans la salle des fêtes de la mairie. La dernière en date s'est tenue le 14 février. « Pour les mécènes, le côté fiscal, c'est la cerise sur le gâteau, pas la motivation première, assure Vincent Verstraete. C'est l'amour pour l'histoire de la ville et le territoire qui engage les donateurs et c'est justement notre mission que de réussir à partager avec les habitants des projets portés par la collectivité,

autour de valeurs communes. » En la matière, la mission mécénat ne manque pas d'idées et de dossiers séduisants pour les mois à venir. En plus de ceux déjà évoqués, d'autres, totalement inédits sont en passe d'être ouverts à la participation des habitants et des entreprises. Il y a le projet de restauration imminent des vestiges de la porte Bazée, monument romain situé rue du Barbâtre, ou celui de la modernisation du musée de la Reddition, dont les travaux sont prévus à partir de 2025.

Ces deux exemples, parmi d'autres, présentent la particularité d'être menés en partenariat avec la Fondation du patrimoine Champagne-Ardenne. Cet acteur incontournable en matière de mécénat sera aussi impliqué avec la ville de Reims dans ce qui sera le projet emblématique pour de nombreuses années à venir : la restauration de la basilique Saint-Remi. L'an dernier, 36 000 € de dons ont ainsi été collectés à l'occasion d'un dîner de gala organisé par la mission Coteaux, Maisons et Caves de Champagne, alors même qu'aucun planning n'a encore été fixé. « Nous sommes prêts, mais on attend encore de connaître le financement apporté par l'État, via la Direction des affaires culturelles », indique simplement l'adjoint au maire. Son budget se chiffrera en dizaines de millions d'euros, à la hauteur des mensurations de cet édifice exceptionnel, classé au patrimoine mondial de l'Unesco.

Julien Debant

✓ Infos : reims.fr/mecenas. Contact : mecenat@mairie-reims.fr ou au 03 26 24 54 16.

## Le Châlonnais Juan Carlos Carrillo réalisera la statue de Just Fontaine

On connaît désormais le nom de l'artiste qui réalisera la future statue de Just Fontaine. Il s'agit du sculpteur Juan Carlos Carrillo. Ce Péruvien d'origine, installé à Châlons-en-Champagne, a été choisi au terme d'une sélection de plusieurs mois. Sa maquette de la future statue a séduit un jury composé d'élus de la ville de Reims. L'œuvre sera réalisée dans les mois à venir et elle devrait prendre place en septembre prochain sur le parvis du stade Auguste Delaune. Just Fontaine fut l'un des plus grands attaquants de l'histoire du football, et l'étendard des grandes heures du Stade de Reims. Cette statue rejoindra celle de son coéquipier en équipe de France Raymond Kopa, pour rappeler aux différentes générations quels grands joueurs ils furent.

Pour réaliser cette statue, un budget de 200 000 € est nécessaire, auxquels viendront s'ajouter 70 000 € pour les aménagements de voirie et l'installation d'un éclairage de mise en valeur de la future sculpture. Dans ce cadre, une campagne de mécénat a été lancée à la fin de l'automne sur la plateforme de financement participatif Collecticity : app.collecticity.fr/fr/reims. Ouverte jusqu'au 31 décembre 2024, cette collecte compte actuellement un peu plus de 70 contributeurs qui ont donné ensemble environ 23 000 €, soit déjà la moitié de la somme espérée par la collectivité. À noter qu'en contrepartie d'un don et selon son montant, les généreux bénéficieront d'une invitation à l'inauguration de la statue, de places pour un match, d'un maillot floqué Fontaine ou encore d'une visite du centre de vie du Stade de Reims.



Juan Carlos Carrillo, ici à l'oeuvre en 2022, sur une sculpture à l'effigie de Louis XV pour le champagne de Venoge. © L'Hebdo du Vendredi

**Samedi 2 mars**  
**Vente Spéciale**  
**Jeans et Marin**

UNE SEULE ADRESSE  
**FRIPE et Chic**  
17, av. Nationale  
REIMS  
9h à 18h

Un petit air de printemps dans tous les rayons!

F.R.I.P.E. EMMAUS  
www.fripe-emmaus.com  
fripeemmaus  
Vos achats aident à l'insertion



## TRANSPORT

# L'étoile ferroviaire de Reims bientôt ouverte à la concurrence

Le Grand Est a acté l'ouverture à la concurrence du lot de l'étoile de Reims, comprenant l'offre TER, trains et bus, du bassin rémois et de l'ensemble de l'ex-Champagne-Ardenne.

La région Grand Est n'a jamais caché ses intentions. Depuis la loi du 27 juin 2018 pour un nouveau pacte ferroviaire, elle a toujours annoncé la possibilité d'expérimenter la mise en concurrence des services dont elle assure le financement. Des procédures sont d'ailleurs déjà en cours sur la ligne Nancy-Contrexéville, fermée depuis 2016, le lot Bruche-Piémont-Vosges et les deux liaisons ferroviaires transfrontalières France-Allemagne. Dans la continuité de ces premiers lots, il a donc été décidé, lors de la dernière commission régionale permanente du 23 février, de lancer un processus semblable pour l'étoile de Reims. Ce lot comprend presque toutes les liaisons ferroviaires et routières du réseau de l'ex-Champagne-Ardenne, c'est-à-dire toutes celles au départ de Reims (hors TGV), mais aussi les différentes lignes desservant Charleville ou encore Troyes. Cela représente 4,9 millions de kilomètres par an, soit 14 % de l'offre ferroviaire régionale du Grand Est. À cela s'ajoute l'offre de transport routier et ses 2,3 millions de kilomètres,



Le début d'exploitation par un nouveau concessionnaire est attendu en 2028. © l'Hebdo du Vendredi

ce qui représente 30 % de l'offre en région. « La mise en concurrence des services ferroviaires n'est pas une fin en soi, mais un levier à combiner avec d'autres pour faire progresser la quantité et la qualité du service offert, et contenir la hausse des coûts », justifie le conseil régional. Pour ce faire, la région a opté pour le contrat de concession, qu'elle juge « particulièrement adapté pour répondre à des besoins d'intérêt public et de gestion d'un service public. ».

Ce montage présente aussi l'avantage de partager les risques financiers. « La part de risque liée à l'exploitation du service est transférée au concessionnaire dès la signature du contrat, et ce, contrairement à un montage de type marché public caractérisé par l'absence de transfert de risques », appuie ainsi le Grand Est. Le matériel roulant et les installations de maintenance seront mis à disposition du futur concessionnaire. Celui-ci aura pour mission « d'assurer en sécurité, en

performance, et en qualité, l'exploitation des lignes, la reprise du personnel de SNCF Voyageurs, et de concourir à la vente et à la distribution des titres, à l'information des voyageurs et aux relations client ». Quant aux coûts des billets et des abonnements pour les voyageurs, ils seront fixés par la région en accord avec le nouvel opérateur.

La procédure de mise en concurrence de l'étoile de Reims ne fait donc que commencer, si bien que le début d'exploitation par un nouveau concessionnaire, dont l'identité devrait être révélée en 2026, pour une durée de 8 ans et six mois, est programmé pour juillet 2028.

Julien Debant

## Les lignes concernées par le lot de l'étoile de Reims

Liaisons ferroviaires : Reims-Châlons-Dijon, Reims-Epernay-Château-Thierry, Reims-Fismes, Reims-Laon, Champagne-Ardenne TGV-Reims-Charleville-Sedan, Charleville-Givet, Charleville-Longwy et Charleville-Lille.

Liaisons routières : Chalons-Verdun, Charleville-Hirson, Langres-Is-sur-Tille, Reims-Charleville, Reims-Fismes, Reims-Laon, Romilly-Nogent-sur-Seine, Sedan-La Ferté-sur-Chiers, St-Dizier-Chaumont, Troyes-Châlons, Troyes-Laroche Migennes, Troyes-Romilly et Troyes-Chaumont.

## CARTE SCOLAIRE 2024

### Les fermetures de classes à Reims sont actées

Discutée lors d'une première réunion rassemblant les services de l'Éducation nationale et les représentants des personnels, lundi 12 février, la carte scolaire 2024 du 1<sup>er</sup> degré a été validée vendredi 23 février, lors du Conseil départemental de l'Éducation nationale (CDEN) de la Marne. À la différence du secteur d'Épernay, qui a vu trois classes sauvées sur les 11 prévues initialement, toutes les implantations et suppressions de poste, donc de classe, ont été confirmées dans le bassin rémois.



Dans la Marne, 26 fermetures de classes du 1<sup>er</sup> degré sont prévues, dont 12 à Reims. © l'Hebdo du Vendredi

Comme annoncé dans nos colonnes précédemment, la ville de Reims est particulièrement touchée. Dans les zones d'éducatifs prioritaires, 12 postes seront créés, mais 15 vont dans le même temps disparaître dans les élémentaires Charpentier, Provençaux, La Neuville, Gallieni, Blanche-Cavarrot, Galilée, Vasco de Gama et Hippodrome, dans les maternelles Raul Dufy-Cavarrot, Charles-Peggy, Ravel, Galilée et Billard-Légros Reims et dans la primaire Joliot-Curie. Dans les autres écoles rémoises, les annonces de fermeture ont également été confirmées. Si la maternelle Pommery et l'élémentaire Adriatique gagneront chacune un poste d'enseignant, onze classes au total disparaîtront dans les maternelles Carteret, Clairmarais et La Pérouse, dans les élémentaires La Neuville, Général-Carré, Jamin, Jean-Macé, Jean-d'Aulan, Ruisset et Turenne, et dans la primaire Sculpteurs-Jacques. Dans les autres communes du Grand Reims, sept classes ouvriront à Bezannes, Cernay-lès-Reims, Courcy, Ecueil, Lavannes, Tinquex et Vandeuil et six fermeront à Chaumuzy, Fismes, Gueux, Nogent-l'Abesse, Saint-Thierry et Sept-Saulx.

À l'échelle du département, la perte est de 26 postes d'enseignement. L'académie de Reims précise que le contexte démographique est particulièrement défavorable (-5 000 élèves du primaire entre 2017 et 2024), mais que les quatre départements comptent plus de classes qu'il n'y en avait il y a sept ans.

## SOLIDARITÉ

### Les latinistes de Georges-Braque ont besoin d'un coup de pouce

Les voyages forment la jeunesse. Cette phrase attribuée à Montaigne, célèbre philosophe et humaniste du XVI<sup>e</sup> siècle, s'applique d'autant plus quand les jeunes vivent toute l'année dans un quartier dit « défavorisé » d'une grande ville. C'est le cas des 49 élèves latinistes du collège Georges-Braque, établissement du quartier Croix-Rouge de Reims classé en Rep+, qui préparent leur séjour à Rome, prévu du 24 au 29 mars prochains : une occasion unique pour eux d'apprendre autrement et de découvrir les vestiges dont ils entendent tant parler en cours de latin.

Mais dans un contexte de prix inflationniste, son financement, de l'ordre de 30 000 € au global, est rendu compliqué, si bien que leur professeure de latin, Solène Havette, a eu l'idée de lancer une cagnotte en ligne. « L'objectif est de faire baisser le coût pour des familles pour lesquelles les conditions de vie au quotidien peuvent être déjà difficiles », explique l'enseignante et organisatrice de ce voyage en Italie. Actuellement, la collecte affiche un peu plus de 1 200 € grâce à une vingtaine de donateurs, sachant que la barre à atteindre a été fixée à 2 000 €. Si tel était le cas, la part à payer par les familles baisserait de 348 à 308 €. Et si le seuil des 4 000 € était franchi, le reste à charge pour les participants se situerait en dessous des 300 € symboliques.

Pour soutenir ce projet pédagogique et ainsi permettre à tous les élèves de vivre un moment rare, il suffit de donner quelques euros en se rendant sur le site de la Trousse à projets du ministère de l'Éducation nationale à l'adresse suivante : [trousseaprojets.fr/projet/8743-direction-rome-pour-des-latinistes-remois](https://trousseaprojets.fr/projet/8743-direction-rome-pour-des-latinistes-remois).



Une cagnotte en ligne a été ouverte afin de permettre à tous les élèves latinistes de partir quelques jours à Rome. © Slices of Light



## ENTREPRISE

# 40 M€ supplémentaires investis dans la verrerie de Reims

Leader mondial de la production d'emballages en verre, O-Glass annonce avoir réalisé des investissements dans son usine rémoise qu'il qualifie de « référence mondiale pour la stratégie globale de développement durable du groupe ».

**A**près avoir injecté 50 M€ en 2019, principalement pour renforcer sa position dans le secteur du champagne, le verrier américain O-I Glass, pour Owens-Illinois, vient d'annoncer avoir achevé un nouveau cycle d'investissement dans son usine de Reims qui emploie environ 200 salariés. Situé dans le bien nommé quartier « Verrerie », l'équipement, qui célèbre ses 150 ans cette année, produit 300 millions de bouteilles par an, en trois teintes et dans des formats allant de 0,2 l au magnum, pour les marchés de Champagne, de Bourgogne, du Val de Loire et d'Alsace, soit plus de 1 000 clients répartis en France. O-I Glass, basé à Perrysburg dans l'Ohio, indique ainsi avoir investi 40 M€ supplémentaires pour faire de la verrerie de Reims « une référence mondiale pour la stratégie globale de développement durable du groupe », avec en moyenne, 90 % de sa matière première constituée de verre recyclé localement. Cette somme a permis de rénover entièrement un des deux fours, de moderniser une ligne de production et d'installer des technologies d'efficacité énergétique. Ces travaux font donc suite à ceux menés quelques années plus tôt et qui avaient notamment permis de récupérer la chaleur résiduelle issue de la production d'emballages en verre, afin de l'utiliser pour alimenter le réseau de chauffage de la collectivité. À noter



L'usine rémoise d'O-I Glass, leader mondial du verre. © L'Hebdo du Vendredi

également que des efforts ont également été faits dans le domaine du transport pour minimiser les itinéraires et les délais de livraison vers les caves, O-I Glass profite en effet de la situation de l'équipement au cœur du vignoble champenois pour livrer ses clients les plus proches avec des camions alimentés à l'huile de pépins de raisin et de friteuse, ce qui permettrait, selon le groupe américain, « de réduire de 60 % les émissions de CO2 et de 80 % les émissions de particules fines par rapport au carburant diesel ». L'ensemble de ces actions permet une diminution de 5 % des consommations d'énergie et des émissions de CO2.

Géant mondial, le groupe O-I Glass emploie

plus de 24 000 salariés dans 69 usines réparties dans 19 pays et a réalisé, en 2022, un chiffre

d'affaires de 6,9 milliards d'euros.

Julien Debant

## 55 M€ pour l'usine vosgienne de Gironcourt-sur-Vraine

Dans cette verrerie créée il y a 120 ans, O-I Glass a annoncé un investissement à venir de 55 M€, qui fait suite à un précédent de 75 M€ pour la construction d'un troisième four. Ces nouveaux crédits doivent permettre de reconstruire un four et de l'équiper de la technologie innovante « Gas oxy advanced technology », déjà mise en œuvre avec succès l'année dernière dans l'usine O-I de Vayres en Gironde. Cette approche utilise un mélange de gaz et d'oxygène pour chauffer le four. En combinaison avec un système de récupération de chaleur nouvellement installé pour préchauffer les matières premières et le verre recyclé, la nouvelle installation devrait réduire les émissions de CO2 jusqu'à 18 %. En complément, une ligne de production de l'usine sera modernisée.

L'installation vosgienne d'O-I Glass produit environ 1,9 milliard de bouteilles par an, à partir d'une matière première issue à 80 % de verre recyclé localement, principalement destinée au marché de la bière.

## PATRIMOINE

## Le chantier du musée des Beaux-arts la joue galerie d'art

**D**ébutée l'été dernier, la rénovation du musée des Beaux-Arts de Reims, pour un budget de 54 M€, se poursuit activement. Dans ce cadre, une palissade de 167 mètres de longueur vient d'être posée tout autour, afin de protéger des travaux les nombreux passants. Cependant, pour donner du sens à ce chantier d'exception, la ville a eu l'idée de l'utiliser également comme un support de communication, pour proposer un parcours esthétique et informatif, d'une part sur le projet de rénovation, et d'autre part sur les œuvres qui y seront exposées.

Ainsi, sur cette palissade installée le long des rues Jadart, Libergier et Chanzy, on découvre 82 images de grand format, de 1,20 m sur 1,20 m. Si certaines présentent des maquettes et vues du futur musée imaginées par le cabinet d'architectes portugais Aires Mateus, du côté de la rue Jadart, les personnages de 24 tableaux prennent la parole avec humour. Exemple avec le portrait du rémois Henry Vasnier signé Joseph-Paul Meslé. Le généreux donateur de près de 600 œuvres et objets d'art à la ville de Reims, à l'origine du déplacement du musée des Beaux-Arts de l'hôtel de ville à l'abbaye Saint-Denis, annonce « Vous allez être comme chez moi », en référence à l'espace qui lui sera dédié afin d'évoquer la galerie de peintures de ce grand collectionneur d'art. Au final, cette palissade donne à (re)découvrir les plus belles œuvres issues des collections de l'établissement rémois. Des frères Le Nain à Foujita, de Corot à Monet, le talent des plus grands noms de la peinture s'affiche, donnant un avant-goût de ce que proposera le musée des Beaux-arts de Reims, lors de sa réouverture prévue fin 2025.



Les plus emblématiques œuvres du musée des Beaux-arts de Reims s'affichent autour du chantier. © L'Hebdo du Vendredi

## EN BREF

## Une Grande Dictée rémoise sur le thème les Jeux olympiques

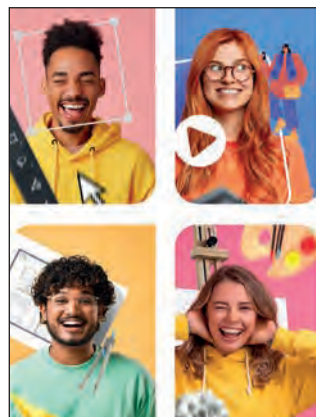
Dans le cadre de la Semaine Bleue, l'événement la Grande Dictée Rémoise reviendra le mardi 26 mars dans la salle des fêtes de l'hôtel de ville de Reims. Collégiens, étudiants, actifs et retraités sont invités à participer à cette épreuve qui aura pour thème les Jeux olympiques. Pour l'occasion, des sportifs rémois y participeront, notamment Laurence Klein, future porteuse de la flamme olympique, lors de son passage à Reims, le 30 juin.

Équipés de stylos et de règles de grammaire, les candidats s'affronteront dans une ambiance conviviale et festive afin de se hisser dans le haut du tableau. Pour participer, il suffit de s'inscrire sur le site reims.fr, à partir du lundi 4 mars, à 10 h. Attention, 400 personnes maximum pourront obtenir un sésame, dont 160 réservés à des collégiens. Ainsi, pour ceux n'ayant pas eu de place ou ne pouvant pas se déplacer, il leur sera possible d'y assister à distance en se connectant sur le site de la ville. À noter que les meilleurs élèves seront récompensés lors d'une cérémonie à l'hôtel de ville, le mercredi 10 avril.



# EMPLOI FORMATION

Du 1<sup>er</sup> au 7 mars 2024



MJM  
GRAPHIC  
DESIGN

L'ÉCOLE  
DES MÉTIERS  
CRÉATIFS

SAMEDI 16 MARS  
JOURNÉE D'INFORMATION REIMS

- ATELIER PRÉPARATOIRE • ARCHITECTURE D'INTÉRIEUR
- DÉCORATION D'INTÉRIEUR • INFOGRAPHIE • WEBDESIGN UI
- ILLUSTRATION ART DIGITAL • DESIGN GRAPHIQUE
- MOTION DESIGN 2D/3D • MONTAGE VIDÉO / VFX

ecole-mjm.com

Adresse : 78 rue Gambetta  
Tel : 03 26 02 02 90

# Être employable, ça s'apprend



Il n'y a pas d'âge pour se former et enrichir ses compétences !  
Recrutements, idées de reconversion, apprentissage, nouvelles  
formations : retrouvez notre dossier spécial. p. 7 à 27

## VOUS RECHERCHEZ UN NOUVEAU TALENT ?

**FAÎTES APPEL À MORENO CONSULTING !**

CONSEIL DE DIRECTION EN DÉVELOPPEMENT DES  
RESSOURCES HUMAINES DEPUIS PRÈS DE 60 ANS



REIMS-METZ-NANTES-PARIS-RENNES

Moreno

www.moreno-consulting.fr



39 Rue Hincmar, 51100 Reims  
03 26 87 85 85



# Dernière ligne droite pour Parcoursup

Les futurs bacheliers ont jusqu'au jeudi 14 mars pour formuler leurs vœux d'orientation sur la plateforme nationale de l'enseignement supérieur. Avec 23 500 formations proposées, le choix est vaste et mérite donc de bien s'informer.

Il ne reste plus que quelques jours pour les futurs bacheliers, les étudiants en réorientation et ceux en reprise d'études qui doivent s'inscrire et formuler leurs vœux post-bac sur Parcoursup. Ouverte depuis le 20 décembre, la plateforme permet de soumettre jusqu'à dix vœux qui devront être enregistrés avant le jeudi 14 mars, à 23 h 59. Débutera alors une longue phase d'attente, puisque les réponses des formations arriveront à partir du jeudi 30 mai.

Parfois présenté comme une « usine à gaz », Parcoursup dispose néanmoins d'une carte de formations, couplée à un moteur de recherche, facilement utilisable. Les 23 500 formations qui y sont répertoriées disposent d'une fiche de présentation dans laquelle figurent les dates des journées portes ouvertes, les critères d'examen des candidatures, les possibilités de pour-



L'inscription à Parcoursup est ouverte jusqu'au jeudi 14 mars. © L'Hebdo du Vendredi

suite d'études, les débouchés professionnels, les taux d'insertion et les éventuels frais de formation. On retrouve trois types d'établissements sur Parcoursup : les établissements publics (78 %), les établissements privés engagés par contrat avec l'État (19 %) et les autres formations privées (3 %), mais tous disposent d'une reconnaissance de l'État.

Pour bien choisir sa formation, il est conseillé d'être attentif à plusieurs critères, notamment le grade du diplôme délivré, la sélectivité via le taux d'accès (proportion de candidats qui ont reçu une proposition d'admission), les frais de scolarité (de 170 € pour une licence dans le public à plus de 10 000 € pour des écoles privées) et les débouchés professionnels. En plus

de ces notices proposées pour chacune des formations, le mois de mars est également propice à de nombreux événements liés à la formation et l'orientation, qui permettent de bien s'informer avant de valider les choix.

Simon Ksiazienicki

## 10 000 formations en apprentissage

L'inscription aux formations en apprentissage passe aussi par Parcoursup. Un peu plus de 10 000 figurent sur la plateforme et l'apprentissage permet de formuler jusqu'à dix vœux supplémentaires, en plus des dix initiaux. Depuis plusieurs années, le gouvernement a beaucoup misé sur l'apprentissage, à grands coups d'aides financières aux employeurs et aux centres de formation, qui se sont traduits par le passage du cap du million d'apprentis accueillis en 2023. Le site de Parcoursup vante ainsi que plus de sept jeunes sur dix ayant suivi des études en apprentissage de niveau CAP à BTS ont un emploi sept mois après leur sortie de formation.

## L'EiSINe, du bac à l'ingénieur... « un tremplin pour votre avenir »

**Nos formations :**  
Classes préparatoires intégrées / Licence /  
Licences professionnelles / Masters /  
Spécialités d'ingénieurs /

**Nouveauté 2024 : Classe prépa intégrée**

**Nos campus :**  
REIMS : Électronique / Electrotechnique / Automatique  
Charleville-Mézières : Matériaux / Procédés / Mécanique

Candidatez sur : [www.eisine.fr](http://www.eisine.fr)



CAMPUS  
**EDUCTIVE**  
REIMS



## PORTES OUVERTES

**BAC à BAC+5**

Alternance dès la 1<sup>re</sup> année

**16 MARS**  
**2024**

13H30  
17H00

**COMMERCE • MARKETING • COMMUNICATION**  
**DESIGN • JOURNALISME • AUDIOVISUEL**  
**STYLISME • SÉCURITÉ INFORMATIQUE**  
**INGÉNIERIE DU WEB • IMMOBILIER**

 46 rue de la Justice, 51100 Reims

Établissement d'enseignement supérieur privé



# Le Grand Est et l'État s'engagent en faveur de la qualification des demandeurs d'emploi

Un nouveau Pacte régional d'investissement dans les compétences a été signé. Objectifs : proposer des formations adaptées aux personnes les plus éloignées du marché du travail et répondre aux besoins des secteurs en tension.

**A**près un premier Pacte régional d'investissement dans les compétences (Pric) couvrant la période 2019-2023, la région Grand Est et l'État renouvellent leur partenariat jusqu'en 2027, afin « de consolider leurs efforts conjoints au profit de la qualification des demandeurs d'emploi ». Le contrat a été signé vendredi 23 février à Strasbourg, en présence notamment de Catherine Vautrin, ancienne présidente du Grand Reims et désormais ministre du Travail, de la Santé et des Solidarités, de Franck Leroy, président du Grand Est et de Josiane Chevalier, préfète de région.

L'objectif de ce nouveau Pric est de poursuivre l'investissement visant à l'élévation



Le Pacte régional d'investissement dans les compétences a été signé en présence de Catherine Vautrin, ministre du Travail, de la Santé et des Solidarités. © Grand Est - Jean-Luc Stadler

globale du niveau de compétences des demandeurs d'emploi et ainsi contribuer à réduire les tensions dans les secteurs en tension. Les publics ciblés en priorité sont les bénéficiaires du revenu de solidarité active

(RSA), les travailleurs en situation de handicap, les seniors de plus de 55 ans, les jeunes de moins de 26 ans et toutes les personnes en recherche d'emploi sans baccalauréat. Nouveauté, les demandeurs d'emploi sa-

Un budget de  
200 M€ en 2024

lariés de l'insertion par l'activité économique (IAE) deviennent également éligibles aux formations financées par le Pric. Au vu des besoins de recrutement identifiés dans la région, le programme de formation s'orientera autour de trois axes : l'accompagnement dans les secteurs stratégiques (industrie, transition automobile, métiers du numérique, transition écologique et énergétique et aide à la personne), l'insertion professionnelle sur les métiers en tension (consolidation des savoirs de base, formation sur mesure et apprentissage de la langue française) et la formation pré-qualifiante pour les personnes très éloignées de l'emploi.

Pour la seule année 2024, ce sont 200 M€ qui sont mobilisés par le Grand Est et l'État, avec l'objectif de former 20 000 personnes, en particulier les jeunes, les bénéficiaires du RSA, les travailleurs handicapés et les seniors. À noter que lors du Pric précédent, un budget de 1,4 milliard avait été alloué sur cinq ans, soit près de 280 M€ par an.

Julien Debant

Groupe  
**promotrans**

TRANSPORT DE PERSONNES

Prendre  
la route  
du succès  
#demainappartient

CAP  
CONDUCTEUR  
AGENT  
D'ACCUEIL  
EN AUTOBUS  
ET AUTOCAR (1 AN)

Rentrée septembre 2024

Contactez-nous  
Promotrans Reims  
reims@promotrans.fr  
03 26 50 66 00



Afpa  
se former, avancer

Trouvez  
votre  
alternance

Une formation, un job,  
un seul rendez-vous !

23 mars 2024

9h > 12h

Centre Afpa de Reims  
Rue Général Micheler

Toutes les infos sur  
[evenement.afpa.fr](http://evenement.afpa.fr)





# Le CFA du BTP de la Marne fait bouger les lignes !

**Les métiers de la Construction ont un réseau actif de centres formations en région, avec notamment les établissements de BTP CFA Grand Est. Réseau régional N° 1 d'établissements d'enseignement professionnel aux métiers du Bâtiment et des Travaux Publics, BTP CFA Grand Est joue un rôle essentiel dans la formation des futurs professionnels du secteur. Au plus près des besoins des entreprises et des envies des apprenants, l'innovation, l'excellence et la mobilité en font sa force.**

Les Centres de Formation d'Apprentis (CFA) jouent un rôle crucial dans la transmission des compétences nécessaires afin de répondre aux enjeux majeurs d'un secteur en constante évolution. BTP CFA Grand Est propose plus de 70 formations en alternance aux principaux métiers du Bâtiment et des Travaux Publics, par contrat d'ap-

## Innovation, excellence et mobilité...

prentissage ou de professionnalisation, et encadrées par des professionnels qualifiés. Bénéficiant d'un accompagnement personnalisé, chaque apprenti choisit la formation qui correspond au mieux à ses intérêts et à ses objectifs professionnels.

Offrant des formations d'excellence, le CFA du BTP de la Marne situé à Reims fait bouger les lignes, et se distingue grâce à sa capacité d'innovation au sein de ses formations, et à sa rapide adaptation par rapport aux exigences et aux besoins du monde professionnel. Toujours en recherche d'outils pédagogiques

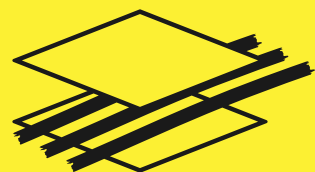
novateurs, BTP CFA Marne s'adapte aux nouvelles générations d'apprentis, utilisant à bon escient leur curiosité pour les nouvelles technologies et leur goût pour l'expérimentation. Les plateaux techniques innovants, l'impression 3D béton, la réalité virtuelle, et les simulateurs de conduite d'engin notamment, permettent aux apprenants de se former dans un environnement stimulant : l'innovation au service de l'apprentissage traditionnel du geste ! Une approche différente des métiers de la Construction qui séduit à la fois les apprentis en recherche de concret et de réussite par l'action, et les entreprises en de-

mande de compétences spécifiques. Les 3 500 apprentis formés chaque année trouvent rapidement un emploi et surtout, se bâtissent un avenir prometteur, ouvert sur le monde. En effet, le CFA du BTP de Reims accompagne les jeunes à se réaliser pleinement en mettant en place des activités éducatives, culturelles et sportives. Ceux qui le désirent profitent aussi d'une mobilité européenne, grâce au programme Erasmus + qui donne une dimension internationale à leur formation. Enfin, ces jeunes carrières prometteuses ont également l'opportunité de participer aux WorldSkills, LA Compétition des Métiers, valorisant le savoir-faire des apprentis, et récompensant la qualité de leur apprentissage. Une juste mise en lumière de ces métiers de l'ombre.

Trouvez votre voie parmi les métiers de la Construction lors de la journée Portes Ouvertes du samedi 6 avril, de 9h à 17h, au CFA du BTP de la Marne, situé au 31 avenue Hoche à Reims.

L'équipe socio-éducative, les formateurs et les apprentis présents lors de cette journée seront heureux de vous faire découvrir leurs métiers, les installations (ateliers, hébergement, etc.) et répondront à toutes vos questions. L'avenir n'attend pas, rejoignez-les !

✓ Pratique : [www.btpcfa-grandest.fr](http://www.btpcfa-grandest.fr)



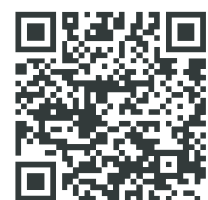
**BTP CFA  
MARNE**  
[btpcfa-grandest.fr](http://btpcfa-grandest.fr)



Journée  
**PORTES  
OUVERTES**

2024 | **06** | de 9h à 17h  
**AVRIL**

**DES FORMATIONS EN ALTERNANCE  
AUX MÉTIERS DE LA CONSTRUCTION**  
*Un salaire et de nombreux avantages...*



Ensemble **CONSTRUISONS VOTRE AVENIR**  
dans les **MÉTIER**s du **BÂTIMENT** et des **TRAVAUX PUBLICS** !

31 avenue Hoche à Reims • 03 26 85 05 26 • [marne@btpcfa-grandest.fr](mailto:marne@btpcfa-grandest.fr)



## 25 000 agents de sécurité à recruter pour les Jeux de Paris

Un recrutement d'envergure est à l'œuvre en vue de l'événement phare de 2024 : les Jeux olympiques et paralympiques de Paris. On estime ainsi qu'environ 25 000 agents seront nécessaires pour assurer l'accueil et la sécurité des 15 millions de spectateurs attendus. Filtrage, contrôle des accréditations, palpation, surveillance des zones sensibles, protection des aires de jeu, prévention des accidents en tribune, gestion des litiges... Les missions seront nombreuses. Et si la profession d'agent de sécurité compte environ 175 000 actifs, elle est déjà en forte tension.

Ainsi, pour relever ce défi olympique, les pouvoirs publics et la profession ont imaginé une formation allégée dédiée à la sécurité des grands événements.

D'une durée de 106 heures, réparties sur trois semaines (deux en présence et une à distance), cette formation est gratuite et rémunérée à hauteur de 352 € pour les moins de 26 ans et 482 € pour les autres. Pour trouver une session près de chez soi, il convient de se rapprocher de France Travail (anciennement Pôle emploi).

« L'objectif est de former des agents pour les Jeux olympiques, car il y a des besoins importants, mais aussi de permettre, derrière, à ces gens de continuer à travailler dans ce domaine », explique Christelle Marquez, directrice de l'agence France Travail d'Épernay. Pour obtenir le titre complet d'agent de sécurité et une carte professionnelle valable 5 ans, il faudra néanmoins compléter avec une formation de 69 heures.



Environ 15 millions de spectateurs sont attendus à l'occasion des Jeux de Paris.

✓ Infos : [emplois2024.fr](http://emplois2024.fr)

### EN BREF

#### Inscriptions ouvertes pour la 5e édition du Village des recruteurs

Organisée par l'agence Aglaé Events et la ville de Reims, la 5e édition du Village des recruteurs se tiendra le jeudi 30 mai prochain, de nouveau sur l'esplanade porte de Mars. L'an dernier, cet événement dédié à l'emploi a réuni 1 500 visiteurs venus rencontrer des entreprises privées, des structures publiques ou encore des organismes de formation. Les sociétés et structures souhaitant y participer sont invitées à prendre contact avec l'organisation : [contact@aglaeevents.com](mailto:contact@aglaeevents.com) ou au 04 72 33 87 56. Le Village des recruteurs a pour objectif de réunir employeurs et personnes à la recherche d'un emploi, sous la forme d'un job dating organisé directement sur l'espace public. Ouvert à tous, il rassemble plusieurs centaines d'offres d'emploi (CDI, CDD, alternance, stage et intérim) et de formation.

✓ Infos : [levillagedesrecruteurs.fr](http://levillagedesrecruteurs.fr)



Le Village des recruteurs de Reims se tiendra le 30 mai sur l'esplanade de la Porte de Mars. © DR

S.K



**REIMS | CHÂLONS  
CHARLEVILLE**  
INSTITUT UNIVERSITAIRE  
DE TECHNOLOGIE

# SOIRÉE PORTES OUVERTES À L'IUT

## MARDI 12 MARS

### DE 17H À 20H

Retrouvez toutes les informations sur :  
[www.iut-rcc.fr](http://www.iut-rcc.fr)





LIBERTÉ  
ÉGALITÉ  
FRATERNITÉ



UNIVERSITÉ  
DE REIMS  
CHAMPAGNE-ARDENNE





Vous recherchez un emploi ? Participez à

# LA SEMAINE DE L'EMPLOI

DU 8 AU 12 AVRIL

Nos offres d'emploi



Inscription



➤ Du lundi 8 au jeudi 11 avril

Rencontre avec le service recrutement, de 9h à 12h : échanges, conseils, visite des locaux

➤ Lundi 8 avril

Job dating « alternance », de 14h à 19h, dédié aux étudiants en recherche d'un contrat en alternance pour la rentrée de septembre 2025

➤ Mardi 9 avril

Job dating « Métiers de l'assurance Santé et Prévoyance », de 14h à 19h, organisé pour les besoins en recrutement de la société Hélium

[www.groupe-audeo.com](http://www.groupe-audeo.com)

6 rue Gabriel Voisin, 51100 Reims



Votre Centre de Formation en Alternance

# PORTES OUVERTES

Le samedi 6 avril !

9h - 12h / 13h - 16h

- ALIMENTATION
- COIFFURE
- VENTE - COMMERCE
- FLEURISTERIE
- RÉSEAUX - LOGISTIQUE
- ANIMATION
- MAINTENANCE DES VÉHICULES
- CARROSSERIE - PEINTURE
- MAINTENANCE DES MATÉRIELS AGRICOLES
- HÔTELLERIE - RESTAURATION
- ÉCOLE DE LA 2<sup>e</sup> CHANCE
- ENSEIGNEMENT SUPÉRIEUR À DISTANCE



Tu n'es pas  
disponible ?  
Prends RDV



32 rue Benjamin Franklin  
à Châlons-en-Champagne  
03 26 69 25 85 - [almea-formations.fr](http://almea-formations.fr)



## Portes ouvertes et salon des vins à Avize Viti Campus

**P**lus grand centre de formation dédié à la viticulture de la région Champagne-Ardenne, le lycée viticole et centre de formation d'Avize accueille chaque année plus de 2 000 apprenants, des élèves de 3<sup>e</sup> aux adultes en reconversion. En plus d'un enseignement professionnel, général ou technologique à destination des lycéens, l'établissement propose une large palette de formations dans les domaines de la viticulture, l'œnologie, le commerce, l'œnotourisme et l'agroéquipement. Elles s'adressent à tous : aux titulaires d'un brevet, d'un CAP/BEP, d'un bac, aux professionnels en quête de spécialisation ou de reconversion et aussi aux demandeurs d'emploi. C'est dire si le public est varié !

Afin de présenter son établissement et ses nombreuses formations, Avize Viti Campus organise des journées portes ouvertes le vendredi 22 mars, de 17 h à 20 h, et le samedi 23 mars, de 9 h à 13 h, sur ses deux sites : le lycée (13, rue d'Oger) et le centre de formation par apprentissage et pour adultes (61, avenue de Mazagran). En plus d'une visite de l'établissement, diverses animations ponctueront ces deux journées, notamment les Vini'Folies. Ce salon des vins français et étrangers est organisé, chaque année depuis près de 30 ans, par les élèves de deuxième année du BTS technico-commercial option vins, bières et spiritueux. L'occasion, pour les participants, de passer un moment convivial et, pour les étudiants, de mener un exercice pédagogique grandeur nature. Cette année, le salon aura comme thème les vins biologiques et engagés pour l'environnement.



Le lycée et centre de formation accueille chaque année plus de 2 000 apprenants.

✓ Portes ouvertes, vendredi 22 mars, de 17 h à 20 h, et samedi 23 mars, de 9 h à 13 h, Avize Viti Campus, 13, rue d'Oger et 61, avenue de Mazagran, Avize.



### Job dating banque-assurance dans les Ardennes

L'École supérieure de la banque (ESB) organise prochainement quatre job dating, afin de pourvoir les 660 postes en alternance ouverts, pour les prochaines rentrées effectives dès mars 2024, dans les établissements banque-assurance partenaires de la région Grand Est. L'un d'eux aura lieu dans les Ardennes, à Charleville-Mézières, le mercredi 13 mars, de 13 h à 18 h, à la Maison du campus (11, rue Claude-Chréien), pour des formations allant du BTS au Master 2. La délégation Grand Est de l'ESB propose des formations en alternance dans toute la région, à suivre notamment à Reims pour la Marne.

Pour postuler aux formations de l'ESB, il suffit de se rendre sur le site de l'école dans la rubrique candidat-alternance et de cliquer sur « Candidater ». Une fois son dossier éligible, le candidat a accès à de nombreuses offres en alternance via un transfert de sa demande aux entreprises qui recrutent. À noter que le candidat peut aussi bénéficier sur demande d'une session de coaching gratuite pour préparer son CV, sa lettre de motivation et ses futurs entretiens de recrutement.

Infos : [www.esbanque.fr](http://www.esbanque.fr)

S.K



## JOURNÉE PORTES OUVERTES

### 23 mars 2024



Pour en savoir plus



[www.compagnons-du-devoir.com](http://www.compagnons-du-devoir.com)

© 01/2024 Compagnons du Devoir - Crédits photos : Thierry Caron/Divergence



Lycées - Centre de formation - Campus  
CHALONS-EN-CHAMPAGNE

## GROUPE FREDERIC OZANAM

Lycées - Apprentissage  
Campus d'enseignement supérieur



**Filière générale**

**Filière technologique**  
(ST2S - STMG)

**Filière professionnelle**

**Domaines d'activité**

Vente / Gestion / Commerce

Soins / Enfance

Maintenance / Électricité

Arts / Théâtre

Tapissier / Ameublement

Santé / Social

Sécurité

## Soirée portes ouvertes

Vendredi

# 5 avril

2024

# Lycée professionnel

Sites Mont-Héry & Centre : 16h - 19h



### Flashez et découvrez Ozanam !

Groupe Frédéric OZANAM - Site Mont-Héry  
1 rue de la Fraternité  
51000 CHALONS EN CHAMPAGNE

Accueil : 03 26 69 32 70

[www.ozanam-groupe.fr](http://www.ozanam-groupe.fr)

Groupe Frédéric OZANAM - Site Centre  
41 rue du Général Fery  
51000 CHALONS EN CHAMPAGNE

[@OzanamChalons](https://www.facebook.com/OzanamChalons) [Ozanam Chalons](https://www.instagram.com/OzanamChalons)



# Devenir marin dans la restauration : faire un métier ordinaire dans un environnement extraordinaire

**Sur tous les océans et toutes les mers du monde, 365 jours par an et 24 heures sur 24, les 40 000 marins assurent la sécurité et la protection de l'espace maritime français en mer, sur terre et dans les airs. Ils assurent des missions de renseignement, de prévention, d'intervention, de protection et de dissuasion.**

À terre ou en mer, le succès des unités opérationnelles repose sur la force mentale et morale des marins. À bord des bâtiments de surface, des sous-marins

## Les métiers de la restauration rassemblent et fédèrent

ou depuis un centre de restauration collective à terre, les marins des métiers de la restauration sont essentiels au bon fonctionnement des unités, participent et renforcent l'esprit d'équipage.

Ils contribuent pleinement à la réussite des forces en leur donnant les moyens de tenir dans la durée. Synonyme de diplomatie, de rayonnement et de savoir-vivre, la gastronomie est depuis de longues années, un pilier de la vie du marin. Les métiers de la

restauration rassemblent et fédèrent tous les corps de la Marine, du matelot aux hautes autorités.

Intégrer la Marine nationale dans ce domaine en tant que cuisinier, restaurateur ou équipier polyvalent de restauration, c'est faire partie d'une équipe qui contribue par son savoir-faire et son savoir-être à faire vivre l'esprit d'équipage. De l'élaboration du menu, à la préparation des repas, au service en salle et à la gestion des vivres, ils garantissent du bien-être des marins en ayant pour vocation d'offrir aux équipages des moments de convivialité.

En mer, en plus d'avoir le moral, il faut être autonome en cas de situations d'urgence, alors les marins occupent des

fonctions annexes à leur métier. Un membre

de l'équipe restauration peut aussi être un acteur direct de la vie opérationnelle en tant que brancardier, tireur, barreur ou membre de l'équipe de visite qui va au contact des bâtiments suspects. Embarquer comme marin dans la restauration, c'est occuper un métier ordinaire dans un environnement extraordinaire.

Ainsi, il est possible d'exercer son métier de cuisinier sur un sous-marin ou d'assurer le service comme maître d'hôtel auprès d'autorités comme



Crédits photos : Marine nationale

un préfet maritime, le ministre des Armées ou même la présidence de la République !

Pour se former, il est possible d'intégrer des formations en partenariat avec La

## La Marine nationale recrute et forme chaque année des jeunes

Marine nationale et le Ministère de l'éducation nationale, comme les bacs professionnels cuisine et commercialisation et service en restauration (CSR) du lycée polyvalent Etienne Oehmichen de Châlons-en-Champagne (51). Les élèves sont formés dans leur lycée et effectuent une période de formation en milieu professionnel sur un bateau de la Marine nationale.

Il est aussi possible de devenir marin dans la restauration même si vous n'avez pas de formation dans le domaine. La Marine nationale recrute et forme chaque année des jeunes à assurer des postes dans la restaura-

tion, quel que soit leur niveau académique. Pour en savoir plus, rendez-vous sur le site [lamarinerecrute.fr](http://lamarinerecrute.fr) ou prenez rendez-vous au centre d'in-

formations et de recrutement des forces armées (CIRFA) le plus proche de chez vous.



Crédits photos : Marine nationale

**Cirfa**  
7 boulevard Desaubeau  
51100 Reims



# Les grands hôtels du bassin d'Épernay préparent la haute saison

À Champillon et Mutigny, jusqu'à 250 personnes travailleront dans les deux grands établissements touristiques, au plus fort de l'été. Le recrutement se termine, mais il reste des places à prendre.

**D**ans les domaines de l'hôtellerie et de la restauration, c'est déjà l'été. La haute saison se prépare depuis plusieurs semaines et la campagne de recrutement est déjà bien avancée. Dans le secteur d'Épernay, les deux hôtels de luxe que sont Le Royal Champagne de Champillon (cinq étoiles) et Loisium en Champagne de Mutigny (quatre étoiles) recherchent encore activement quelques postes pour parvenir à assurer la saison estivale.

Du côté de Champillon, 115 personnes travaillent actuellement au Royal Champagne. Ils seront environ 150 cet été. « On a déjà bien avancé sur notre recrutement, se réjouit Cécile Ferry, directrice des ressources humaines de l'établissement. On capitalise sur les années précédentes, on a la chance d'avoir des saisonniers qui reviennent chaque année. » Après deux saisons marquées par la crise sanitaire en 2020 et



Les hôtels de Mutigny et celui, ici, de Champillon, augmentent leurs effectifs en vue de la haute saison. © L'Hebdo du Vendredi

2021, les deux suivantes ont été celles d'un retour à la normale progressif qui permet aujourd'hui aux équipes dédiées au recrutement d'être plus sereines. Les capacités d'hébergement des stagiaires, apprentis et alternants ont d'ailleurs augmenté cette année, avec désormais une vingtaine de lits

proposés. L'hôtel de luxe cherche encore quelques postes, notamment de valet de chambre, de réceptionniste de nuit et d'entretien des espaces verts. « On n'est pas inquiet », confie Cécile Ferry qui n'organiserait pas de « job dating » cette année, contrairement à la précédente.

## Encore dix-huit postes à pourvoir à Loisium en Champagne

À Mutigny, les choses sont un peu différentes. Une journée de recrutement a bien été organisée le 23 février dernier, puisque Loisium en Champagne proposait 30 postes en vue de la haute saison. « On a eu une vingtaine de candidats et on a déjà réussi à pourvoir douze postes, livre Marine Richard, la DRH. On savait qu'on n'allait pas trouver tout le monde en une journée. On attend encore des candidatures spontanées et on va s'adresser au réseau du groupe. » La marque Loisium possède en effet deux complexes hôteliers similaires, en Autriche. Reste donc à trouver onze CDD et sept CDI, principalement en cuisine, pour des postes derrière les fourneaux et en salle. Si l'établissement compte déjà « beaucoup de réservations » pour les mois à venir, il ne sait pas encore s'il parviendra à réunir les 100 travailleurs dont il aura besoin. « Le fait d'être éloigné et de ne pas être desservi par des transports en commun rend les choses plus compliquées, analyse Marine Richard. On doit aussi se faire connaître, notamment sur le bassin rémois, car on est un établissement jeune. » Les personnes intéressées par les métiers de l'hôtellerie et de la restauration de luxe savent où s'adresser.

Simon Ksiazienicki



# PORTES OUVERTES

VENEZ DÉCOUVRIR NOS FORMATIONS DE LA 3<sup>ÈME</sup> AU BAC +3

↪ AU LYCÉE

↪ EN APPRENTISSAGE

↪ EN FORMATION POUR ADULTES

**VENDREDI 22 MARS**  
17H-20H

**SAMEDI 23 MARS**  
9H-13H

**VITICULTURE-ŒNOLOGIE**

**COMMERCE-ŒNOTOURISME**

**AGROÉQUIPEMENT**

**SCIENCES-ENVIRONNEMENT**





Lycée - 13 rue d'Oger - 51190 AVIZE

CFA / CFPPA - 61 Avenue de Mazagran - 51190 AVIZE

☎ 03 26 57 50 42    ✉ contact@avizeviticampus.fr



@avizeviticampus



## Sciences Po soutenue pour sa chaire écologique

**E**n 2020, Sciences Po devenait la première école à créer une chaire dédiée au développement durable et à la transition climatique. Pilotée conjointement par l'École des affaires internationales (PSIA) et l'École d'affaires publiques (EAP), cette chaire a pour mission de faire progresser, dans une approche transdisciplinaire, la formation, l'innovation et le débat public sur la conception et la



Sciences Po forme 15 000 étudiants par an dans sept campus, dont celui de Reims. © DR

mise en œuvre des politiques de développement durable et de transition climatique, au sein et en dehors de l'Europe. Dirigée par le professeur Marc Ringel, elle s'appuie sur les enseignements de Sciences Po, partagés au sein de ses sept campus français, dont celui de Reims, et sur son réseau mondial d'universités, partenaires pour promouvoir le dialogue académique et formuler des recommandations aux décideurs politiques actuels et futurs du monde entier.

Pour assumer ses ambitions, cette chaire a besoin de partenaires. La Banque européenne d'investissement (BEI), qui promeut l'enseignement supérieur dans toute l'Europe, en fait partie. Elle a ainsi renouvelé officiellement son soutien. Comptant parmi les principaux bailleurs de fonds de l'action climatique et de la soutenabilité environnementale dans le monde, la BEI continuera donc d'apporter son expertise et son expérience pour renforcer les programmes académiques de Sciences Po. À l'inverse, l'école l'aidera à développer son leadership en matière de financement durable en favorisant le dialogue universitaire avec les principales parties prenantes de la transition énergétique.

### PUBLIREDACTIONNEL

#### Ouverture sur le monde et sur soi

## L'atout mobilité pour la formation

**Au cœur de l'académie de Reims, le GIP FCIP, acteur clé de la formation et de l'emploi, fait de la mobilité internationale une priorité pour les élèves des lycées professionnels et technologiques, les apprentis et les stagiaires de la formation continue des GRETA.**



**O**n aurait tort de penser que la mobilité internationale et Erasmus+ sont réservés aux étudiants. Les lycéens en route pour le bac pro, les alternants et les stagiaires en reconversion peuvent également bénéficier d'une expérience à l'étranger !

Pour ces publics qui imaginent souvent impossible l'aventure de l'ailleurs, connaître d'autres cultures et d'autres pratiques professionnelles est un véritable atout dans un parcours de formation. Faire un stage en Allemagne, en Irlande, en Suède, en Italie, en Espagne... est en effet une chance, et pour tous les domaines d'activités. Les apprenants en restauration, logistique, commerce, sécurité et tellement d'autres secteurs peuvent concrétiser leur rêve de gagner en compétences professionnelles partout en Europe ou plus loin encore.

Coordonnant la mobilité internationale pour bon nombre de lycées pro de la région, le GIP FCIP met en place, en étroite collaboration avec les établissements, l'organisation des mobilités en amont de chaque projet de stage à l'étranger

(transports, hébergement...) grâce aux financements européens Erasmus+. L'équipe gère également le retour et la valorisation de l'expérience du séjour pour les apprenants qui sont ainsi accompagnés de A à Z. Une logistique qui contribue à rassurer les familles et à lever les derniers freins pour que les jeunes osent sortir de leur quotidien. Développer ses compétences en profitant d'une ouverture sur le monde et sur soi, voilà l'objectif de la mobilité internationale pour des lycéens qui étendent ici leurs perspectives de réussite à l'infini.

La mobilité est plus que jamais un atout pour les familles, les jeunes concernés et les entreprises qui les emploient. Renseignez-vous auprès de votre établissement, car oui, les voyages forment la jeunesse !

✓ GIP FCIP - 17 bd de la Paix,  
51100 Reims - Tél. 03 26 61 65 65  
Site : [www.gipfcip-reims.fr](http://www.gipfcip-reims.fr)  
Mail : [pole.ei@ac-reims.fr](mailto:pole.ei@ac-reims.fr)

RÉPUBLIQUE  
FRANÇAISE  
*Liberté  
Égalité  
Fraternité*

GIP FCIP  
ACADÉMIE DE REIMS  
GRAND EST

**GIP FCIP**  
*Des solutions pour votre avenir !*

**VAE**

Valorisation des Acquis de l'Expérience

**Formations**

Titres professionnels et formations CPF

**Apprentissage**

Lycéens - CFA Académique

FOCUS SUR

**La mobilité internationale  
Avec Erasmus+**

Ce projet a été financé avec le soutien de la Commission européenne.

On vous en parle ci-contre !



Retrouvez-nous sur

<http://www.gipfcip-reims.fr/>

Nous rejoindre

Cofinancé par  
l'Union européenne

Cette communication n'engage que son auteur et la Commission n'est pas responsable de l'usage qui pourrait être fait des informations qui y sont contenues.



## 1 200 collégiens attendus au forum DestiPro



### La tournée des métiers LVMH de retour à Reims

Le mercredi 13 mars, de 11 h à 17 h, l'hôtel de ville de Reims sera de nouveau l'hôte de l'événement « You and me, les métiers d'excellence LVMH ». Il s'agit du rendez-vous annuel de l'alternance et de l'apprentissage dédié aux métiers de la création, de l'artisanat et de la vente du groupe de luxe LVMH, organisé depuis 2015. Une occasion unique pour les collégiens, étudiants, parents, enseignants ou demandeurs d'emploi de venir découvrir toutes les formations en alternance et stages, donnant accès à 280 métiers aussi variés que couturier, maroquinier, joaillier ou encore conseiller de vente. Chaque année, plusieurs milliers de postes sont à pourvoir au sein des différentes Maisons du groupe (stage, alternance, interim, CDD et CDI). À noter qu'il est conseillé aux personnes intéressées de s'inscrire en amont et de préparer son CV et sa lettre de motivation.

Infos : [youandme.lvmh.com/content/reims](http://youandme.lvmh.com/content/reims)

Plus d'une cinquantaine de métiers seront présentés, sous forme d'escape game, lors du 1<sup>er</sup> forum DestiPro. L'événement accueillera les collégiens du bassin châlonnais puis le grand public.

**D**éjà ancré à Reims et Épernay, le dispositif CLEE (comité local école-entreprise) a fait son entrée sur Châlons l'an passé, porté par l'académie et le lycée Jean-Talon. Objectif : (re)trisser des liens entre l'Éducation nationale et le monde économique. Après une première mouture au collège Perrot-d'Ablancourt, le forum DestiPro voit plus grand et s'accompagne de nouveaux partenaires pour son organisation. Il s'installera aux halles du marché couvert le 22 mars et réunira plus d'une cinquantaine de professionnels que rencontreront 1 200 collégiens du territoire châlonnais. « L'idée, c'est d'ouvrir le champ des possibles et de leur faire découvrir tous les métiers, surtout ceux qu'ils ne connaissent pas, explique Renaud Vernet, fondateur de l'Agence51. Du commerce à l'immobilier, en passant par l'artisanat, l'agriculture, les architectes, les juristes, l'énergie, le bâtiment, les enseignants, les gendarmes, etc. » L'accueil et l'orientation des visiteurs seront assurés par des lycéens en sections hôtellerie, communication ou sécurité à Châlons, et l'évé-



Bientôt un nouveau forum des métiers pour les collégiens de Châlons (ici, ceux de Victor-Duruy, en janvier). © L'Hebdo du Vendredi

### Des pistes pour les stages de découverte

nement proposera des approches interactives pour capter toute l'attention des jeunes : démonstrations, parcours ludique, escape game sous forme de quiz, etc. « Les élèves ont préparé cette journée en amont avec leurs professeurs, détaille Sébastien Vacellier, président de Nord-Est TP et co-pilote du CLEE. Beaucoup ont du mal à accéder aux stages de découverte en 3e. On leur donne des pistes pour qu'ils s'interrogent sur les métiers vers lesquels ils aimeraient se diriger. On voudrait aussi mettre en place

une plateforme pour que les entreprises déposent leurs offres de stages et que les élèves puissent les consulter. » Et parce que l'orientation professionnelle ne concerne pas exclusivement les collégiens, le forum ouvrira également ses portes au grand public.

Sonia Legendre

✓ Forum DestiPro, vendredi 22 mars de 9 h à 18 h, halles du marché couvert, Châlons (accueil du grand public dès 16 h 30).  
Infos : page Facebook « DestiPro ».

## APRÈS LA 3<sup>E</sup>...

“ ...je choisis mon orientation grâce à la Région ! ”



© Région Grand Est / Janvier 2024 / Crédit photo : Xavier Lorenzo - iStock



Pour consulter et télécharger les guides APRÈS LA 3<sup>E</sup> Rendez-vous sur [orientest.fr](http://orientest.fr)



En partenariat avec



ORIENT'EST



# La formation vous ouvre le champ des possibles

À l'image du groupe Saint Michel, son centre de formation poursuit la mission d'accompagner les jeunes vers la réussite autant professionnelle... que personnelle. En offrant toujours plus de possibilités de se réaliser, ce centre est un véritable tremplin pour voir plus grand.

Le groupe Saint Michel est un petit village où se côtoient près de 2 000 élèves de tout âge et horizon, de la maternelle à l'enseignement supérieur. Dans ce cadre d'étude confortable, s'apprennent tout autant les matières nécessaires à l'épanouissement scolaire que le respect de l'autre cher à Saint-Vincent de Paul. « *Le savoir-faire et le savoir-être* » résume Laurent Lefèvre, directeur du centre de formation. Le campus fait ainsi partie intégrante de l'établissement scolaire et il en partage les valeurs humaines. « *Notre rôle est de donner aux jeunes les compétences attendues le jour de l'examen bien sûr, poursuit-il, mais c'est également d'aller plus loin, d'ouvrir le champ des possibles tant professionnellement que personnellement.* »

Ce directeur très investi aime son métier et les jeunes qu'il est chargé d'accompagner à l'en-



trée de leur vie professionnelle. Et cette vie professionnelle peut être multiple grâce à Saint-Michel qui propose nombre de formations certifiantes et en alternance tournées principalement vers le tertiaire et le social : commerce, immobilier, assurance, petite enfance, etc. augmentées d'immersions complémentaires et renforcées des voyages à l'étranger. Ses formations sont ouvertes à tous les bacheliers, Laurent Lefèvre y tient, précisant d'ailleurs la présence d'un référent handicap prenant en compte les difficultés d'apprentissage si besoin. « *Le groupe Saint Michel n'est pas élitiste. Si le parcours de sélection est long, les candidats sont choisis moins sur leurs notes que sur leur motivation* », explique-t-il.

## « Je crois à la pédagogie de projet »

Encadrés par des formateurs diplômés ou professionnels en entreprise faisant preuve de rigueur et d'écoute, les apprenants sont de suite plongés dans l'univers du travail. De fait, la pédagogie appliquée s'appuie sur l'accompagnement et la mise en situation, ce qui demande un réel investissement. Car avec des études exigeantes au rythme de deux jours en formation et trois en entreprise, l'engagement doit être total. « *Je crois à la pédagogie de projet. L'apprenant est acteur de son avenir et nous l'aidons simplement à atteindre son objectif.* » Une conception de la formation où les compétences s'acquièrent naturellement et de façon concrète, adaptée aux personnes et aux demandes du monde de l'en-

treprise.

Depuis l'ouverture de ce centre de formation en 2000, la pédagogie active a fait ses preuves, puisque ce sont près de 80 % d'embauches quasi immédiates dans des domaines porteurs avec une offre de formation déjà large qui grandit sans cesse. « *Nous n'attendons pas qu'il y ait une forte demande des entreprises pour tel ou tel secteur, nous anticipons pour être prêts. Nous sommes d'ailleurs en train de finaliser la rentrée prochaine.* » Une instantanéité nécessaire pour répondre aux exigences du monde professionnel. Toujours un coup d'avance.

✓ Groupe Saint-Michel - 39 rue Martin Peller, 51100 Reims - tél: 03 26 77 62 86  
Site: [www.groupesaintmichel.fr](http://www.groupesaintmichel.fr)

GROUPE  
**SAINT  
MICHEL**  
REIMS

## “Réussissez votre entrée dans la vie professionnelle”

## CENTRE DE FORMATION

Intégrez le centre de formation en **BTS** après votre baccalauréat

- > Comptabilité et Gestion
- > Gestion de la PME
- > Professions immobilières
- > Négociation et Digitalisation de la Relation Client
- > Management Commercial Opérationnel
- > Assurance

Poursuivez avec l'un de nos **Bachelors**

- > Chargé(e) de clientèles en Assurance et Banque (CCAB)
- > Responsable du Développement Commercial France et International (RDC-FI)
- > Chargé(e) de gestion sociale et de projet RSE (RSE)

Vous êtes en reconversion professionnelle ou demandeur d'emploi ?  
Intégrez nos **titres professionnels** ou **nos formations continues.**

Consultez notre catalogue de formation



📍 39 rue Martin Peller 51100 Reims

📞 03 26 77 62 86

🌐 [www.groupesaintmichel.fr](http://www.groupesaintmichel.fr)





## L'académie de Reims recrute des professeurs contractuels

**D**evenir prof sans concours, c'est possible ! Face à la crise du recrutement des enseignants, les académies sont de plus en plus à la recherche de contractuels pour assurer les cours et répondre à des besoins de postes vacants. Celle de Reims est concernée.

Les conditions de diplôme pour être recruté sont fixées à bac +3 dans les disciplines d'enseignement général ou bac +2, assorti d'une expérience professionnelle, pour les disciplines d'enseignement professionnel. Dans le premier comme le second degré, l'enseignant contractuel est recruté en CDD, à l'année, à temps plein ou partiel. Le contrat est fixé pour la durée du besoin à couvrir. S'il s'étend sur toute une année scolaire, le contrat comprend alors toutes les vacances scolaires et s'arrête à la veille de la rentrée suivante. La rémunération, comprise entre 1 900 et 2 100 € bruts mensuels pour un temps complet, dépend des qualifications et de l'expérience professionnelle dans les domaines.

Comme la plupart des académies, celle de Reims, qui regroupe les départements de la Marne, la Haute-Marne, l'Aube et les Ardennes, propose actuellement des postes de professeur contractuel de lettres modernes, de langues, d'arts appliqués, d'éducation musicale, de biotechnologies et d'économie-gestion.



Un professeur contractuel peut être recruté à bac+3 ou bac+5. © l'Hebdo du Vendredi

S.K

✓ Infos : [ac-reims.fr](http://ac-reims.fr)

## Job dating au centre commercial de Cormontreuil



La première édition du job dating avait connu un beau succès, dans la galerie de Cora Cormontreuil. © DR

**E**n partenariat avec France travail et huit agences d'interim du bassin rémois, le centre commercial de Cormontreuil organise la seconde édition de son job dating, jeudi 14 mars de 9 h à 16 h. Sur place, de nombreuses offres d'emploi seront consultables, dans des secteurs d'activité variés : cuisine, comptabilité, industrie, transport, bâtiment, commerce, ressources humaines, etc. L'événement réunira aussi plusieurs organismes de formation professionnelle, comme l'Afpa, Propuls formation, Reims espoir et Promotrans, qui proposera pour l'occasion des essais sur un simulateur de conduite de poids lourd et de bus. Présentes également : la Mission locale, l'École de la 2e chance et l'Armée. De son côté, le centre de Cormontreuil recrute un boulanger, un cuisinier et un employé commercial en CDI pour l'hypermarché Cora. Inscriptions préalables possibles sur [centre-commercial-cormontreuil.fr](http://centre-commercial-cormontreuil.fr).

**Poursuivez vos études  
en alternance  
au Cnam !**

Après votre BTS, BUT, DUT, prépa ou votre licence, spécialisez-vous en assurance, commerce marketing, comptabilité, entrepreneuriat, gestion, immobilier, management, RH, tourisme, BTP, informatique, métiers de l'industrie.

à Bazeilles, Châlons-en-Champagne, Chaumont, Reims, Saint-Dizier, Sedan, Verdun... et dans tout le Grand Est !

Informations et inscription :  
[alternance@cnam-grandest.fr](mailto:alternance@cnam-grandest.fr)  
[www.cnam-grandest.fr](http://www.cnam-grandest.fr)



**le cnam**  
Grand Est

**Qualiopi**  
processus certifié

■ RÉPUBLIQUE FRANÇAISE

La certification qualité a été délivrée au titre des catégories d'actions suivantes :  
**ACTIONS DE FORMATION**  
**ACTIONS DE VALIDATION DES ACQUIS DE L'EXPERIENCE**  
**ACTIONS DE FORMATION PAR APPRENTISSAGE**



**L'HUMAIN EST AU CŒUR DE VOS PRÉOCCUPATIONS ?**

**FORMEZ-VOUS AUX MÉTIERS DE L'ENGAGEMENT  
AUPRÈS DES PERSONNES LES PLUS VULNÉRABLES.**

**DEVENEZ TRAVAILLEUR SOCIAL !**

▶ **FORMATIONS INITIALES EN TRAVAIL SOCIAL - DIPLÔMES D'ÉTAT**

Moniteur éducateur, technicien de l'intervention sociale et familiale, assistant de service social, éducateur de jeunes enfants, éducateur spécialisé, éducateur technique spécialisé, accompagnant éducatif et social, assistant familial

▶ **AUTRES FORMATIONS EN TRAVAIL SOCIAL ET ACCOMPAGNEMENT**

Assistant maternel, tuteur référent / maître d'apprentissage, référent de parcours santé-social, surveillant de nuit / maître de maison, certificat d'aptitude aux fonctions d'encadrement et de responsable d'unité d'intervention sociale, dispositif OASIS handicap...

Certaines formations possibles par la  
voie de l'apprentissage et de la VAE.



**WWW.IRTSCA.FR**

Institut Régional du Travail Social de Champagne-Ardenne - 8, rue Frédéric et Irène Joliot-Curie 51100 Reims  
03 26 06 22 88 - contact@irtasca.fr

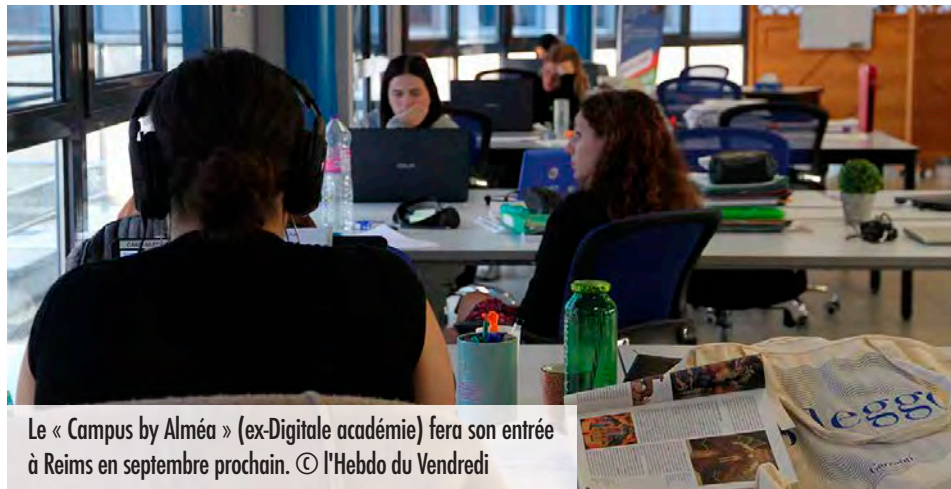




## Changement à Reims et à Châlons pour les jeunes apprenants

Avec 1 600 apprentis dans la Marne et près de 300 jeunes accompagnés par différents dispositifs, Alméa formations adapte ses cursus aux effectifs et aux besoins des territoires.

La Digitale académie, qui propose aux jeunes de 18 à 30 ans des formations à distance allant du BTS au master, principalement dans les secteurs du tertiaire, pouvait jusqu'ici être confondue avec le centre de formation parisien DigitalAcademy, consacré, lui, au digital. La voici rebaptisée « Campus by Alméa » et en passe d'essaimer à Reims. « Elle s'installera à la rentrée de septembre sur notre site existant, allée des Landais, quartier Croix-Rouge, précise Florian Mouchel, directeur de la communication et du développement chez Alméa formations. On vise une vingtaine d'étudiants au démarrage. On s'adresse à ceux qui n'ont pas la possibilité de poursuivre leur cursus loin de chez eux. Pour des raisons de mobilité, financières, familiales ou autres. Il y a un vrai vivier de jeunes sans solution sur le bassin rémois. » Le site de Châlons, créé en 2019 et désormais aménagé dans les locaux des Arts et Métiers, fédère à ce jour 32 jeunes. Ici, l'objectif initial était fixé à 45 en 2024. « On s'en rapproche », estime le référent. Ce dispositif bénéficie des fonds européens, des aides de l'État et de Châlons Agglo. « Des discussions sont en cours avec



Le « Campus by Alméa » (ex-Digitale académie) fera son entrée à Reims en septembre prochain. © L'Hebdo du Vendredi

d'autres collectivités, notamment la ville de Reims et la communauté urbaine du Grand Reims. » Sur les 3 400 apprentis qu'accompagne Alméa à l'échelle champardennaise, 1 600 sont formés dans les CFA de la Marne. Cet effectif a augmenté d'environ 4 % comparé à l'an passé, avec quelques disparités d'un territoire à l'autre. D'où certains arbitrages à venir. « On constate une baisse des effectifs sur le site de Châlons pour la formation charcuterie, illustre Florian Mouchel. On la recentrera donc dans l'Aube et les Ardennes dès la rentrée prochaine, en aidant les jeunes qui devront changer de dé-

partement pour suivre leur apprentissage. On prendra en charge leurs frais d'internat et de transports en commun. » La même problématique se pose pour la filière arts du service, actuellement dispensée à Châlons et dans l'Aube. Elle pourrait aussi quitter la ville-préfecture. « On regardera les effectifs de septembre et on verra, en 2025, ce qu'on décide de faire. » Parallèlement, le titre professionnel de niveau III « commis de cuisine » sera intégré à Châlons dès septembre. « C'est un cursus d'un an en alternance pour les demandeurs d'emploi ou les personnes en reconver-

sion, plutôt après 25 ans. On répond aux besoins des entreprises dans les métiers de la restauration. »

D'autres réflexions sont en cours pour faire évoluer les formations d'Alméa et les adapter, notamment aux enjeux de la transition écologique. « En particulier nos filières automobile et photovoltaïque. » Cette dernière prendra d'ailleurs encore plus d'ampleur suite à l'agrandissement du site de Vatry. La livraison d'une extension d'environ 600 m<sup>2</sup>, construite dans le prolongement de l'actuel bâtiment, est espérée au premier semestre 2025.

Sonia Legendre

### Les « Graines de pâtissier » en immersion dans la Marne

La seconde édition du programme « Graines de pâtissier » accueille une dizaine de stagiaires de 16 à 25 ans suivis par l'École de la 2<sup>e</sup> chance (E2C) du nord marnais. Objectif de ce parcours co-construit avec Alméa Formations, la fondation Valrhona et l'enseigne Case à Pain, qui compte huit implantations à Reims et alentour : leur proposer une immersion de 4 à 6 mois dans les coulisses du métier grâce à des visites, des ateliers et des stages, au sein du CFA de Châlons et de différentes boulangeries-pâtisseries partenaires.

### La filière charcuterie quittera Châlons en septembre



# ESIREIMS, L'INGÉNIEUR DE DEMAIN !

L'ESIREIMS, Ecole nationale Supérieure d'Ingénieurs de REIMS.

**Tu es en BUT ?**  
Tu peux postuler en cycle ingénieur sur dossier et entretien !



Si tu es en **licence scientifique** (maths, physique, chimie, biologie...), tu peux postuler en cycle ingénieur sur dossier et entretien !



Tu es en **CPGE** avec le concours Polytech, tu peux postuler à l'ESIREIMS !



Tu es en **terminale** spé maths, physique, chimie, SVT... Tu peux postuler sur Parcoursup ESIREIMS pour entrer directement à l'école en classe préparatoire !



Retrouvez-nous sur    

< Plaquette
Packaging/ Énergétique/ Génie Urbain et Environnement
Visite virtuelle >



3 Esplanade Roland Garros - Zone Farman - 51100 Reims  
www.esireims.fr








Découvrez les formations du CAP au BAC  
en alternance en Transport & Logistique avec Aftral.

# Journée Portes Ouvertes

Samedi 23 mars 2024 de 9h à 17h

AFTRAL REIMS - 18 Rue du Val Clair 51100 REIMS



**parcoursup**  
Entrez dans l'enseignement supérieur

VOS VŒUX JUSQU'AU 13 MARS 23h59

**PÔLE INDUSTRIE**  
4 rue Gerbert

**BTSMS**  
Maintenance des Systèmes  
Option A: Systèmes de production

**BTSMV**  
Maintenance des Véhicules  
Option A: Voitures particulières



**PÔLE NUMÉRIQUE**  
20 rue de Contrai

**BTS AUDIOVISUEL**  
Options:  
Montage et Postproduction  
Techniques Ingénierie  
& Exploitation des Équipements  
Gestion de Production  
Métiers du son



**DN MADE**  
Diplôme National des Métiers d'Art et du Design  
Design de message plurimédia & UX Design



Le 23 mars, profitez de la présence  
de l'Armée de l'Air et de l'Espace  
dans le cadre d'une convention  
de partenariat avec le Bachelor.



**BACHELOR NUMÉRIQUE**  
Option: Cybersécurité  
Option: Développement web & mobile

**CYCLE PRÉPARATOIRE  
de l'école d'ingénieurs Esaip**  
Informatique & Réseaux  
Gestion des Risques & Environnement

JOURNÉE PORTES OUVERTES SAMEDI 23 MARS 9h-12h30 | 13h30-17h



## Sept universités européennes, dont celle de Reims, créent l'alliance Invest

S'appuyant sur une vision commune axée « sur la transformation responsable des régions et des communautés », sept universités européennes se sont rassemblées pour donner naissance à l'alliance Invest qui signifie « Innovations of regional sustainability ». L'acte de naissance a été signé officiellement le 23 janvier à Reims, sur le site du campus Croix-Rouge, en présence des représentants des différents partenaires et soutiens du projet.

Ce collectif regroupe l'université de Reims Champagne-Ardenne (URCA), l'Université d'agriculture de Nitra en Slovaquie, l'Université d'agrobusiness et de développement rural de Plovdiv en Bulgarie, l'Université de sciences appliquées de Carélie en Finlande, l'Université de Thessalie en Grèce, l'Université de Cordoue en Espagne et l'Université de Milan-Bicocca en Italie. Ensemble, les sept établissements accueillent plus de 140 000 étudiants.

L'objectif d'Invest est « d'inventer le futur de l'université en Europe, grâce une stratégie de formation et de recherche commune d'excellence, qui passe par des modes d'enseignement novateurs grâce à l'échange de bonnes pratiques et une approche interdisciplinaire ». Cette volonté commune doit ainsi se traduire notamment par la promotion du multilinguisme et de valeurs autour de l'identité européenne, et un souhait « d'ouverture à la société afin de répondre aux grands défis actuels ». Cela inclut l'avancement des connaissances, l'amélioration de la qualité et de la pertinence de l'enseignement supérieur et de la recherche, le renforcement des liens entre formation, recherche et innovation, l'amélioration de l'employabilité et des compétences, ainsi que l'utilisation efficace des technologies numériques et de la science ouverte. Dans le cadre de cette alliance, l'URCA coordonne la création d'un centre d'excellence en recherche, développement et innovation, construit en cohérence avec les universités partenaires et en cohérence avec l'institut international en bioéconomie et environnement EXEBIO.



Le lancement officiel du projet européen Invest s'est tenu mardi 23 janvier à Reims, au sein de l'Université de Reims Champagne-Ardenne. © Urca

### EN BREF

#### Une semaine pour tester la vie universitaire à Reims et Châlons

En période de saisie des vœux d'orientation dans Parcoursup, l'opération « Un jour à l'Université » est l'occasion pour les lycéens de se mettre dans la peau d'un étudiant le temps de quelques heures. Ainsi, du lundi 4 au vendredi 8 mars, l'Université de Reims Champagne-Ardenne ouvre les portes de ses sites de Reims, Châlons et Troyes à tous ceux qui veulent vivre une expérience immersive en venant suivre un ou deux cours, mais aussi visiter les campus et les résidences universitaires, découvrir les bibliothèques, participer à des ateliers avec des étudiants de l'établissement champenois ou encore déjeuner dans les restaurants universitaires. Attention, ouvertes depuis le 5 février, les inscriptions pour participer à cet événement se terminent le vendredi 1er mars.

✓ Infos : [univ-reims.fr/unjournaluniversite](http://univ-reims.fr/unjournaluniversite)



Vue du campus universitaire de Croix-Rouge à Reims. © l'Hebdo du Vendredi

J.D

RÉPUBLIQUE  
FRANÇAISE  
Liberté  
Égalité  
Fraternité

greta  
MARNE )))

Ensemble,  
faisons évoluer votre avenir



Que vous soyez **salarié, demandeur d'emploi, étudiant, commerçant, ou profession libérale...**

Le GRETA CFA de la Marne vous accompagne dans votre projet de formation en industrie, bâtiment, secrétariat, comptabilité, notariat, banque, langues, restauration, aide à la personne, transport, maintenance des véhicules, bilans de compétences...

Plus d'informations au 03 26 84 55 40 - [contact@gretamarne.com](mailto:contact@gretamarne.com)

[www.gretamarne.com](http://www.gretamarne.com)







**MINISTÈRE  
DES ARMÉES**

*Liberté  
Égalité  
Fraternité*



# SMV

18-25  
ans

Obtenez  
votre permis



PERMIS B

## **CHOISISSEZ VOTRE AVENIR**

RESTAURATION / COMMERCE / LOGISTIQUE  
BÂTIMENT / MÉDICO-SOCIAL / SÉCURITÉ

### **1<sup>ER</sup> RÉGIMENT DU SERVICE MILITAIRE VOLONTAIRE**

#SMVGrandEst  
#QUALIOPi

UNE FORMATION RÉMUNÉRÉE DE 8 À 12 MOIS

[www.le-smv.gouv.fr](http://www.le-smv.gouv.fr)

[1rsmv-chalons.recrutement.fct@def.gouv.fr](mailto:1rsmv-chalons.recrutement.fct@def.gouv.fr)

06.07.35.17.77



Cofinancé  
par l'Union  
européenne





# Stéphane Pedrini, artisan maçon devenu artisan brasseur, à Verdon

Originaire d'Épernay et maçon de métier, Stéphane Pedrini s'est lancé dans la création de la microbrasserie La Gounasse à Verdon, entre Montmirail et Dormans. Il espère en faire son unique activité d'ici trois ans.

**D**ans la famille Pedrini, on est artisan maçon depuis deux générations. « Mon papa et mes deux frères sont aussi du métier, souligne Stéphane Pedrini, qui a monté son entreprise de maçonnerie en 1998. J'ai suivi le cursus classique, CAP puis bac pro, avant de m'engager dans l'armée. Je suis vite revenu à la maçonnerie ! C'est un métier passion, mais j'en ai fait un peu le tour aujourd'hui. J'ai 48 ans, j'aspire à d'autres choses. » L'opération d'une hernie discale et l'introspection offerte par les confinements de la période covid l'ont conforté dans sa réflexion. « Sur la façon dont on sollicite sans arrêter notre corps en maçonnerie, quelles que soient les conditions climatiques. Et plus largement, sur le temps qu'on accorde au travail, souvent au détriment du perso, parce

qu'on a toujours la tête dans le guidon. » Si l'univers brassicole n'était pas une évidence au départ, il s'est imposé comme tel à Stéphane lors d'un stage partagé avec des amis, chez lui. « Ça a été une vraie découverte. J'ai toujours aimé cuisiner. On retrouve un peu de cela dans l'élaboration des bières : l'assemblage des ingrédients, la recherche et la création de recettes originales. J'ai voulu approfondir. Je me suis énormément documenté sur l'histoire brassicole, les techniques, l'outil, etc. » Des stages de formation théorique et pratique en région parisienne lui ont ensuite permis de se perfectionner et d'appréhender différents modèles économiques. « On a pu visiter plusieurs brasseries, de la toute petite structure à la très grosse production. »

Lui a opté pour une microbrasserie, limitée à un volume annuel de 100 hectolitres, et pour le statut d'autoentrepreneur. « La première machine que j'ai achetée pour mes tests représentait 60 litres, se souvient-il. J'ai investi progressivement, sur mes deniers personnels, pour développer l'outil. Désormais, j'ai une capacité de 5 hectolitres par brassage. Je tiens à cette production raisonnée, à taille humaine. »

## Formation théorique et pratique



Stéphane Pedrini, fondateur de la microbrasserie La Gounasse. © Charles Lafon / Département de la Marne

L'activité de La Gounasse, nom donné à cette brasserie, a officiellement débuté en février 2022, dans un bâtiment aménagé par Stéphane Pedrini au sous-sol de son habitation, à Verdon. Ses cuvées sont commercialisées depuis bientôt un an. « On l'a baptisée ainsi

pour marquer les esprits, sourit l'artisan. C'est parti d'un brainstorming entre amis. On entend le mot « goût », c'est aussi un clin d'œil au sketch « Spice di counasse » des Guignols, dans les années 2000. Et puisqu'on est motards avec ma compagne Séverine, également très impliquée dans l'aventure, on a choisi un logo en adéquation. »

Toutes affinées en cave pendant trois à quatre mois avant leur mise en production, les bières de La Gounasse sont fabriquées selon la méthode traditionnelle : non filtrées, non pasteurisées, sans conservateur ni ajout de sucre pendant le brassage. « On en intègre un peu uniquement pour la refermentation, en bouteille ou en fût. On procède à l'extraction complète du malt, puis on laisse les levures faire leur œuvre. Ça rend le produit vivant, ça lui permet de se bonifier dans le temps, tout en préservant les qualités nutritionnelles des ingrédients. »

Le malt provient du Grand Est et les houblons, fournis par une centrale rémoise, sont cultivés en France, en Angleterre et en Tchéquie. « On en utilise une douzaine, parfois plusieurs dans une même recette. Je ne suis pas fan de l'amertume. Mes bières sont plutôt rondes en bouche, faciles à boire, mais avec du caractère. » Certaines s'agrémentent de pulpes de fruits – fraise des bois ou pêche blanche, notamment – quand d'autres révèlent, grâce à la torréfaction des malts, des

notes de café et de chocolat. Elles sont labellisées « Made in Marne » par le conseil départemental et bénéficient à ce titre d'une belle visibilité sur des événements tels que la Foire de Châlons, les marchés de Noël, le salon Destination Marne, etc.

## Clin d'œil aux Guignols et aux motards

Pour l'heure, Stéphane jongle entre ses deux activités de maçon et brasseur. À moyen terme, il aimerait se consacrer à La Gounasse et la rendre autonome

financièrement, pour en vivre. « Nos coûts de production ne sont pas ceux des brasseries industrielles, analyse-t-il. De plus en plus de restaurants font le pari des bières artisanales et locales. J'échange avec différentes tables, les gîtes du secteur, les épiceries fines et les caves à vins, ainsi qu'avec d'autres microbrasseries, nombreuses sur le marché. L'achat de fûts et la location de tireuses fonctionnent très bien. On va avancer sur l'accueil du public, avec davantage de dégustations et des stages. J'espère organiser un pique-nique à La Gounasse aux

beaux jours. » Dans l'esprit convivial et authentique qui lui est cher.

L'artisan encourage celles et ceux qui, comme lui, souhaitent changer de cap professionnel. « Rien n'est impossible lorsqu'on est motivé. Mais il faut rester vigilant et lucide. Les indemnités, quand elles existent, ne durent qu'un temps. Une réorientation demande beaucoup d'investissement personnel, surtout si l'on crée son entreprise. Ça implique de repartir à zéro, de réapprendre un métier en se formant et de se donner les moyens de concrétiser son projet. » D'où l'importance de le réfléchir mûrement en amont.

Sonia Legendre

# ÉTUDIANT ?

Un logement proche de mon campus !

0  
**FRAIS**  
D'AGENCE OU DE DOSSIER

1  
**MOIS**  
DE CAUTION

Groupe ActionLogement

www.plurial-novilia.fr





# TROUVER SA VOIE, REJOINDRE CESI

Bac +2 / Programme Grande École  
Bachelor / Mastère professionnel / Mastère Spécialisé®

ACCESSIBLES SOUS STATUT ÉTUDIANT OU APPRENTI

RH & Management

Informatique & Numérique

BTP & Génie Civil

QSE & Développement Durable

Industrie & Innovation



## FOOTBALL

## Le Stade de Reims droit au but ?

En marquant deux fois au Havre, l'attaquant Mohamed Daramy a retrouvé la confiance. À concrétiser, samedi, lors de la réception de Lille.

C'est la recrue la plus onéreuse de l'histoire du Stade de Reims (12 M€), mais à seulement 22 ans, personne n'attendait de Mohamed Daramy qu'il marque autant de buts que Folarin Balogun l'an dernier (21 unités). L'international danois, arrivé de l'Ajax Amsterdam l'été dernier, n'est d'ailleurs pas un pur buteur, plutôt un ailier gauche. Mais avec aujourd'hui cinq passes décisives et quatre buts, dont les deux derniers inscrits au Havre (victoire 1-2), dimanche dernier, Daramy est désormais le joueur le plus décisif du club champenois. « Avant le match, je lui ai demandé quand il avait marqué pour la dernière fois et il m'a répondu avec un doublé, c'est magnifique, chapeau à lui ! », se réjouissait son entraîneur, Will Still, extatique après cette victoire arrachée dans les derniers instants à dix contre onze. Pourtant, la disette a été longue puisque l'ancien de Copenhague n'avait plus marqué depuis le 26 septembre, lors d'une belle victoire à Lille (1-2), un adversaire que « Mo' » et ses partenaires retrouvent, à Delaune, ce samedi après-midi. Son coach lui a quand même fait confiance (22 matches de Ligue 1, 16 titularisations),



Double buteur au Havre, Mohamed Daramy a mis fin à une longue disette. © l'Hebdo du Vendredi

par conviction que le Danois avait beaucoup à apporter, mais aussi en raison de l'absence de plusieurs éléments, en début d'année. « Il a tout le talent du monde, toutes les capacités pour passer encore une étape dans sa carrière. Son efficacité, c'est son axe de progression, il ne marque pas assez, a néanmoins reconnu Still. Au-delà de ça, il est percutant, il va vite, il a un dribble et un crochet qui font très, très mal, c'est un super joueur. »

Entré en fin de partie face à Lens (1-1) et à

30 minutes de la fin au Havre, le Danois devrait logiquement débiter face à Lille. À lui de conserver cette bonne forme pour aider Reims dans sa dernière ligne droite. « Il faut entamer ce sprint final, on a deux matches super compliqués qui nous attendent avec Lille (5e) et Paris (1er) », a rappelé Still. Un défi pour Daramy ?

Simon Ksiazienicki

✓ Reims - Lille, samedi 2 mars, à 17 h, au stade Auguste-Delaune et sur Prime Video

## EN BREF

## Football : les Rémoises à Fleury

Après la trêve internationale, lors de laquelle l'équipe de France s'est inclinée en finale de la Ligue des nations en Espagne (2-0), les joueuses du Stade de Reims (5es) retrouvent le chemin du championnat de Division 1, ce samedi 2 mars. À 13 h 30, elles seront sur la pelouse de Fleury (6e), pour la 16e journée.

## Basket-ball : les Pétilantes en déplacement

Après cinq défaites de rang, le Championnat Basket féminin a retrouvé la saveur de la victoire, vendredi 23 février, face à Illkirch-Graffenstaden (80-63). Un succès qui ne permet pas aux Pétilantes de faire un bond au classement (9e sur 12), mais qui a le mérite de leur redonner un peu le sourire au cœur d'une saison bien compliquée. Samedi 2 mars, elles ont rendez-vous sur le parquet de la Tronche-Meylan (7e).

## Gala de MMA amateur ce week-end à Reims

L'association Europe Top Team Reims (ETT Reims), qui compte un peu plus de 500 adhérents, accueille l'ETT Fighting, un gala de MMA, ce samedi 2 mars à Reims. L'événement se déroule à la halle universitaire, avec 12 combats amateurs de MMA programmés dans l'octogone. Le meilleur combattant de la soirée aura l'opportunité de combattre à la Reims Arena, le 24 mai, à l'occasion de la 16e édition de l'Hexagone MMA.

## BASKET-BALL

## Retour à la normale pour le Champagne Basket

La parenthèse est close. Le parcours brillant de Thomas Andrieux et de ses joueurs dans les deux coupes s'est, en effet, achevé en l'espace de huit jours, à chaque fois face au même adversaire : Vichy. D'abord le dimanche 18 février, sur la dernière marche de la Leaders Cup, au terme d'un match disputé jusqu'au bout, mais au final perdu après prolongation (97-90). Une défaite d'autant plus douloureuse qu'en plus d'offrir un premier trophée à l'Union marnaise, un succès dans cette compétition lui aurait garanti sa place en playoffs. Puis le lundi 26 février, cette fois aux portes du top 8 de la Coupe de France, à l'issue d'une rencontre encore très serrée jouée à René-Tys (83-80). Deux défaites qui font mal à la tête et que le Champagne Basket doit vite évacuer pour se concentrer sur l'essentiel, à savoir le championnat, avec l'objectif de terminer parmi les huit premiers afin de participer à la phase finale.

Victorieux de six de ses sept matches de Pro B en 2024, Mathis Keita et ses coéquipiers (11e) doivent donc reprendre le fil d'une belle série qui leur a permis de redevenir un prétendant légitime au haut du classement, après une première partie de saison très décevante. Ce retour aux affaires quotidiennes débute ce vendredi 1er mars, du côté de l'Arena du Futuroscope, face à Poitiers (7e), avant d'enchaîner, une semaine plus tard, dans une autre Arena, celle de Reims, à l'occasion de la réception de Pau-Orthez (5e), club historique du basket français, relégué en Pro B l'été dernier.



Le Champagne Basket retrouve le championnat avec l'objectif de poursuivre sa remontée au classement. © l'Hebdo du Vendredi

Julien Debant

✓ Poitiers - Champagne Basket, vendredi 1er mars, à 20 h, à l'Arena de Poitiers.  
Champagne Basket - Pau-Orthez, vendredi 8 mars, à 20 h, à l'Arena de Reims.

## ESCRIME

## Des champions du monde et olympiques à Châlons

En juin 2023, le cercle d'escrime de Châlons avait déjà organisé les championnats de France au Capitole. Il accueillera un autre événement majeur ce week-end : le circuit national senior épée homme « Daniel Bussy ». L'élite de l'escrime française sera réunie dans la ville-préfecture de la Marne pour l'occasion, avec deux temps forts au programme. D'abord, l'épreuve open samedi 2

mars (de 12 h à 18 h), à laquelle participeront environ 350 tireurs. Ensuite, la sélection des 96 meilleurs tireurs français, dimanche 3 mars (début des matches à 8 h, finale à 15 h 30), en présence de nombreux athlètes médaillés, dont ceux de l'équipe olympique. On citera notamment, parmi les champions attendus, Romain Cannone (médaillé d'or aux JO de Tokyo en 2021 et champion du monde 2022), Yannick Borel (quadruple champion d'Europe entre 2016 et 2022, champion du monde 2018 et vice-champion du monde 2023), Paul Allègre (champion de France 2023 et d'Europe U23), Jean-Joseph Kendrick (champion du monde universitaire 2023 et juniors 2021) ou encore Alex Fava (champion de France 2019 en individuel et champion du monde 2022 en équipe). Du lourd !



Déjà présent lors des championnats de France en juin, Romain Cannone sera de retour à Châlons ce week-end. © Cercle d'escrime de Châlons

✓ Circuit national senior épée homme « Daniel Bussy », samedi 2 (dès 12 h) et dimanche 3 mars (dès 8 h, finale à 15 h 30), palais des sports Pierre-de-Coubertin, Châlons. Entrée libre.

S.L



## Étude Clovis

notaires

15 rue Clovis - 51100 REIMS  
**VENTE : 03 26 87 71 72**  
**LOCATION : 03 26 87 71 70**

immobilier.51047@notaires.fr  
 www.etude-clovis.notaires.fr  
 www.immonot.com

### MAISONS



**EXCLUSIVITÉ CORMONTREUIL**  
 Maison ancienne avec garage et jardin, d'environ 105 m² habitables comprenant au rdc : cuisine, séjour/salon de 35 m² ouvrant sur terrasse et jardin (avec sortie indépendante). À l'étage : palier, trois chambres et SDB. Grenier. Fenêtres PVC et volets roulants électriques. Isolation récente. CC au gaz.  
 Classe énergie : D.

Prix : 274 000 €



**EXCLUSIVITÉ OEUILLY (02)** maison ancienne en pierres, A RENOVER ENTIEREMENT (chauffage, isolation, sanitaires etc.), sur 542 m² de terrain. Jardin et grange d'environ 70 m². Rdc comprenant séjour/salon de 36 m² avec cheminée centrale, cuisine, grande chambre de 24 m², petite SDD et cellier. À l'étage : deux chambres et partie de grenier aménageable. Fenêtres PVC volets roulants côté rue. Diagnostics en cours. Honoraire

Prix : 87 500 €



**TINQUEUX AU CALME** - Maison entièrement rénovée de 4 pièces principales, sous-sol total avec partie garage. Terrain 239 m². Surface habitable 67 m² comprenant au RDC : Entrée avec placard, cuisine équipée ouverte sur séjour et Wc. À l'étage : Trois chambres et SDB. Chauffage électrique. ENSEMBLE TRES AGREABLE. Honoraire charge vendeur - Classe Énergie : D

Prix : 242 000 €



**EN EXCLUSIVITÉ REIMS LA NEUVILLE** - Maison accolée d'un seul côté sur 339 m² de terrain. Très bon état général. Surface habitable d'environ 121 m² comprenant au RDC : Entrée, rangement, cuisine meublée, séjour/salon, w.c. À l'étage : bureau, trois chambres et SDD, rangement. Sous-sol total avec partie garage. Jardin Clos. Chauffage gaz. Honoraire charge vendeur - Classe Énergie : En cours.

Prix : 242 000 €

### APARTEMENTS



**EXCLUSIVITÉ ACCÈS RAPIDE CENTREVILLE** (sect av de Laon, Eglise SAINT THOMAS), tramway, appartement deux pièces avec rez-de-jardin privatif, au calme, sur cour intérieure de la copropriété. Env 39 m² habitables. Chauffage électrique. Fenêtres PVC. Intérieur à rafraîchir. Charges annuelles env 900 €. Copropriété bien entretenue. Classe énergie : en cours.

Prix : 124 000 €



**EXCLUSIVITÉ À DEUX PAS de la PLACE DU FORUM**, appartement au 1er étage d'un immeuble ancien, de quatre pièces principales. Environ 90 m² habitables comprenant un double séjour d'environ 34 m², petit balcon, cuisine meublée, SDB, Wc et deux chambres. Parquet, cheminées (décoratives) Chauffage individuel au gaz. Grande cave. Charges annuelles d'environ 1100 €. Honoraire charge vendeur. Classe énergie : D.

Prix : 298 000 €

### LOCATIONS

**F1 BIS DE 39.75M² - A REIMS - PLACE DU CHAPITRE**. Appartement au cœur du Centre-Ville, proche des commerces et transports, situé dans un immeuble sécurisée et calme, au 3ème étage et dernier étage sans ascenseur. Comprendant : entrée, cuisine ouverte sur la pièce de vie, une autre pièce, salle de douches avec WC. Chauffage individuel électrique. Classe Énergie : F. Libre de suite Loyer: 505€/mois CC Dont Charges: 30€ Dont TOM: 10€ Dépôt de garantie: 505€ Honoraire charge locataire: 369.59€ Dont 198.75€ TTC pour état des lieux

**STUDIO DE 15M² RUE GÉRARD PHILIPPE REIMS**, proche fac, dans copropriété, calme, rdc sur arrière, en bon état cpt : séjour avec kitchenette équipée (réfrigérateur et plaques de cuisson), salle de douche avec WC, Chauffage individuel électrique. Classe Énergie : E. Libre le 03/04/2024 Loyer: 290 €/mois CC Dont charges: 25 € Dont TOM: 5€ Dépôt de garantie : 260 € Honoraires charge locataire : 230.95€ Dont 45.00€ TTC pour état des lieux

### MAISON

**REIMS AXE PLACE DES DROITS DE L'HOMME / FARMAN** - Maison indépendante sur 491 m² de jardin clos et sans vis-à-vis. Surface habitable d'environ 92 m² avec potentiel d'environ 140 m² comprenant : Entrée, cuisine, séjour, WC. À l'étage trois chambres. Deux pièces aménageables (26 m² chacune) au second. Fenêtres PVC. Sous-sol total - Garage - Chauffage gaz, chaudière récente. Très beau potentiel. Honoraire charge vendeur Classe Énergie : E

Prix : 242 000 €

**Barème des honoraires de négociation :**  
 Les honoraires de négociation sont réglés par le vendeur.  
**Tarifification TTC :**  
 Prix inférieur ou égal à 50 000 € :  
 Montant forfaitaire maximum de 5 000 € TTC  
 Prix supérieur à 50 000 € :  
 4% TTC + forfait maximum de 4 000€ TTC  
**Tarifification Location :**  
 (émoluments partagés par moitié bailleur et preneur)  
 Émoluments : 1/2 loyer HT  
 Emoluments caution : 1/4 de l'émolument HT  
 Emoluments de formalités : 170 € HT environ (selon les caractéristiques du bien)  
 État des lieux : 5€ HT/m²  
 Honoraires : Négociation : 1/2 loyer HT à la charge du bailleur  
 Gestion mensuelle : 7% HT des encaissements (hors dépôt de garantie)



## OFFICE NOTARIAL DE LA PORTE DE MARS

Antoine BOUQUEMONT et Marie-Florence ZAMPIERO BOUQUEMONT



5 boulevard Desaubau - REIMS

Immobilier : 03 26 47 83 36 - Négociation : marie-pierre.mayette.51050@notaires.fr

immobilier.notaires.fr - officedelaportedemars-reims@notaires.fr

### MAISONS

**EXCLUSIVITÉ SECTEUR CLAIRMARAIS :**  
 Maison ancienne de 4 pièces à rafraîchir avec courrette. Offrant séjour - cuisine - salle de douches - 2 chambres - bureau. Cave et garage attenant.  
 Classe énergie : G  
 Réf. 4292  
 Prix : 168.500 euros

**EXCLUSIVITÉ. SECTEUR PLACE LUTON :**  
 Maison ancienne de 4 pièces principales avec cour et dépendance. Composée d'une entrée desservant un séjour, une cuisine. À l'étage : 3 chambres, une salle de douche/Wc.  
 Grenier aménagé - Dressing.  
 Classe énergie : E  
 Réf. 4340  
 Prix : 168.500 euros

**EXCLUSIVITÉ MERFY :**  
 Au cœur du village, maison de village de 7 pièces à rénover avec jardin et dépendance. Offrant : une cuisine - un salon/séjour - une salle de douche / chauffée. À l'étage : 5 chambres. Au dessus un grenier aménageable. Garage et dépendance.  
 Classe énergie : G  
 Réf. 4337  
 Prix : 197.000 euros



**BETHENY :**  
 Maison de 6 pièces principales en parfait état général avec un jardin, un garage. Offrant : une entrée ouverte sur le séjour double donnant sur une terrasse couverte - une salle à manger - une cuisine aménagée - une arrière cuisine - une chambre et salle de douche - une buanderie - un atelier. À l'étage : 2 chambres - un dressing - une salle de bains / wc - Nombreux rangements - un garage fermé et 2 emplacements de parking  
 Maison très agréable et lumineuse  
 Classe énergie : E  
 Réf. 4353  
 Prix : 283.000 euros



**WITRY LES REIMS :**  
 Sur une parcelle de 1.430 m² arborée, Maison récente sur sous-sol total de 10 pièces principales dont 3 studios indépendants pouvant être loués.  
 La maison est composée d'un hall d'entrée desservant un vaste séjour avec cheminée d'env. 58m² donnant sur une terrasse, une salle à manger ouverte sur la cuisine aménagée et sur la terrasse, un dégagement avec de nombreux rangements distribuant 3 chambres, une salle de bains et salle de douche.  
 À l'étage : un palier / Mezzanine desservant une chambre, une salle de bains/wc, une salle de jeux avec placard.  
 Au sous-sol, 3 studios indépendant avec chacun son entrée, une chauffée, un garage pouvant accueillir plusieurs voitures.  
 Ensemble très agréable et facile à vivre  
 Classe énergie : C  
 Réf. 4349  
 Prix : 645.000 euros

### TERRAIN À BÂTIR

**SAINT SOUPLLET SUR PY :**  
 Au cœur du village, belle parcelle constructible et viabilisée d'une superficie de 1.000 m².  
 Réf.3508  
 Prix : 45.000 euros

**EXCLUSIVITÉ : CERNAY LES REIMS :**  
 Belle parcelle constructible d'une superficie de 553 m² situé dans le village  
 Réf. 4343  
 Prix : 189.500 euros

**COULOMMES LA MONTAGNE :**  
 Au cœur du village, dans un parc arboré, Lotissement de 16 parcelles viabilisées d'une superficie de 451 m² à 605 m².  
 Dossier à l'Étude

### APARTEMENTS

**SECTEUR BOULEVARD PASTEUR / RUE DE SILLERY :**  
 Idéal investisseur, dans résidence sécurisée avec ascenseur, appartement de 2 pièces en parfait état. Offrant : un vaste séjour avec cuisine ouverte et aménagée - 1 chambre - une salle de douche. appartement très agréable à vivre.  
 Classe énergie : C  
 Réf.4351  
 Prix : 127.000 euros

**EXCLUSIVITÉ. SECTEUR CHARLES ARNOULD :**  
 Dans résidence avec ascenseur, appartement traversant de 3 pièces principales en parfait état, composé d'une entrée desservant un séjour, une cuisine aménagée donnant sur une loggia, 2 chambres, une salle de douche, un dressing. Cave.  
 Appartement très lumineux et fonctionnel  
 Classe énergie : D  
 Réf. 4334  
 Prix : 148.000 euros



**SECTEUR CAMILLE LENOIR :**  
 Appartement de 3 pièces ayant conservé le charme de l'ancien. Offrant une entrée desservant la cuisine - le salon et la salle à manger - une chambre - une salle de bains /wc.  
 Appartement très lumineux avec une bonne distribution.  
 Classe énergie : F  
 Réf. 4348  
 Prix : 179.000 euros

**AVENUE DE LAON / CHARLES ARNOULD :**  
 En cœur d'îlot, appartement traversant de 4 pièces avec terrasse et garage fermé. Offrant : séjour double donnant sur la terrasse - cuisine aménagée - 2 chambres - salle de douche - cellier - nombreux rangements.  
 Appartement très agréable et lumineux  
 Classe énergie : C  
 Réf. 4287  
 Prix : 180.000 euros

**LIMITOPHE REIMS / TINQUEUX :**  
 Dans résidence, appartement de 4 pièces avec une vue panoramique sur la ville, composé d'une belle entrée avec placard, une cuisine, un salon-séjour donnant sur un balcon - 2 chambres - salle de bains - Dressing et wc. Cave et garage fermé  
 Appartement très lumineux et fonctionnel  
 Classe énergie : D  
 Réf. 4331  
 Prix : 174.000 euros



**SECTEUR LUNDY/BOULINGRIN :**  
 Résidence de standing avec gardien et ascenseur, appartement traversant de 5 pièces avec balcons, idéalement situé au calme avec une belle vue dégagée sur les jardins.  
 Offrant une entrée desservant un séjour double donnant sur un grand balcon - une cuisine aménagée - une arrière cuisine - un dégagement pour la partie nuit avec 3 chambres donnant sur un balcon - salle de douche - salle de bains - nombreux rangements. Cave et garage.  
 Très agréable à vivre  
 Classe énergie : C  
 Réf.4360  
 Prix : 453.000 euros

### GRANGE À RÉNOVER

**SELLES :**  
 Grange d'une superficie de 552 m² avec une belle largeur, pouvant être aménagée ou à usage de stockage avec un accès direct sur la rue  
 Beaucoup de possibilités  
 Réf. 4356  
 Prix : 122.000 euros

**EXCLUSIVITÉ CERNAY LES REIMS :**  
 En retrait de la rue, Sur une parcelle de 475 m², belle grange à aménager de 190 m² avec jardin et dépendance.  
 Réf. 4342  
 Prix : 210.500 euros

### PARKING

**BOULEVARD DE LA PAIX :**  
 Dans résidence sécurisée, emplacement de parking extérieur.  
 Réf.4206  
 Prix : 18.700 euros



## POP CULTURE

# La créativité féminine à l'affiche du Pop Women Festival

Événement culturel féministe, le Pop Women Festival est de retour les 7, 8 et 9 mars, avec une programmation toujours aussi éclectique et portée par un casting presque 100 % féminin.

Créé en 2022 et présenté alors dans un format réduit, en raison de la crise sanitaire due au covid, le Pop Women Festival a véritablement pris son envol l'an dernier et revient donc logiquement cette année agiter le milieu culturel rémois. Célébrant à sa façon la Journée internationale des droits des femmes, trois jours durant, le rendez-vous fondé et piloté par Céline Bagot invite à nouveau à partir à la découverte de la création féminine sous toutes ses formes, mais aussi à réfléchir et à débattre des grandes questions qui bousculent notre société.

Pour ce faire, le Pop Women Festival multiplie les propositions, principalement au Cellier, mais aussi à la médiathèque Jean-Falala, à la Maison commune du Chemin Vert ou à la Comédie, proposant des performances, projections, rencontres, lectures, ateliers, tables-rondes ou encore défis sportifs dessinés, autour d'une soixantaine de



Une photographie issue de l'exposition Sans filtre, présentée à la Maison commune du Chemin Vert. © Mathilde Giron

personnalités, œuvrant dans des domaines très divers, de la bande dessinée au cinéma, en passant par la musique, le théâtre et l'art. Partant du constat que seulement 20 % des artistes programmés dans les événements culturels français sont des femmes, le festival rémois la joue donc 100 % féminin. Parmi les nombreuses invitées, citons : la réalisatrice Ovidie, la chanteuse et compositrice Sandra Nkake, les auteures de BD Pénélope Bagieu, Mirion Malle, Emilie Planteau et Marion Maigne, l'historienne spécialiste du travail des femmes et des droits des femmes Lucile Peytavin ou

encore l'équipe féminine du Stade de Reims. Trois hommes sont tout de même à l'affiche de cette 3<sup>e</sup> édition : l'auteur de BD Gilles Rochier, le scénariste BD rémois Jean-David Morvan et le romancier et musicien Thomas Piet. Le Pop Women Festival propose ainsi pas moins de 40 rendez-vous pour s'émerveiller, rire et réfléchir : bref, pour faire évoluer les mentalités et tirer vers le haut notre société.

Julien Debant

✓ Programme complet :  
popwomenfestival.com

Tarifs : pass 1 jour 16€, 2 jours 30€, 3 jours 45€ (gratuit pour les moins de 8 ans).

## MUSIQUE

## Jazzus veut mettre plus de filles derrière les platines



Passionate d'initiative originale, la coopérative culturelle rémoise Jazzus se démarque encore avec son opération Dancing Queen. Partant du constat que les femmes DJ sont trop rares, elle a eu envie de contribuer à inverser cette tendance. Jazzus propose donc de leur donner les outils pour qu'elles soient plus nombreuses derrière les platines. Ainsi, avec Dancing Queen, la coopérative met en place une masterclass d'une journée, qui a pour objectif d'apporter les connaissances techniques et un apprentissage pratique pour être à l'aise et se lancer rapidement dans le grand bain. Elle aura lieu le samedi 1<sup>er</sup> juin et sera ouverte à six participantes. Le dispositif propose également une série de dates chez des partenaires de l'opération pour que les participantes puissent roder leur set.

Pour y participer, en plus d'être une femme, évidemment, il faut habiter à Reims ou dans le département, être âgée de plus de 18 ans et posséder une bonne culture musicale. Les candidatures sont à faire parvenir à Jazzus avant le 22 avril.

✓ Infos : jazzus.fr

Contact : 03 26 40 90 69 ou contact@jazzus.fr

## Agenda

### SPECTACLES

VENDREDI 1 MARS

#### PIERROT OU L'ATELIER DES SONGES

Un spectacle entre danse, musique et théâtre gestuel, pour un public familial, à partir de 6 ans. À 8h16. À 19h - Gratuit - Conservatoire de Reims

SAMEDI 2 ET DIMANCHE 3 MARS

#### RÉVOLUTION

Mis en scène par la compagnie belge de théâtre religieux Catécado, ce spectacle invite parcourir les huit siècles d'histoire de la communauté des sœurs Clarisses de Reims. Samedi à 20 h 30 et dimanche à 15 h 30 - Tarif : 5€ - Monastère Sainte-Claire, 2, rue Pierre-Bérégovoy, Cormontreuil

DIMANCHE 3 MARS

#### LE LAC DES CYGNES

Le chef d'oeuvre du ballet classique de Piotr Ilyitch Tchaïkovski. À 20h - Tarifs : À partir de 42€ - Arena, Reims

VENDREDI 8 MARS

#### POP WOMEN FESTIVAL : UN ÉTAT DE NOS VIES

Dans cette lecture musicale, l'écrivaine Lola Lafon partage ses écrits, dans lesquels elle propose de réinventer le sens de mots courants, créant ainsi un abécédaire intime. À 20h - COMPLET - Comédie de Reims

MERCREDI 13 ET SAMEDI 16 MARS

#### MARIONNETTES : AU FOND DES MERS

Un spectacle immersif sous coquillage pour les tout-petits. Mercredi à 11h, 16h et 17h 30 et samedi à 11h et 15h 30 - COMPLET - Studio K622, Reims

JEUDI 14 ET VENDREDI 15 MARS

#### THÉÂTRE : « QUOI DE NEUF DOCTEUR ? »

La grande histoire de la médecine, jouée par une troupe constituée de professionnels de santé, adaptée et dirigée par Florent Lenice,

directeur artistique de la Compagnie Pastel.

Jeudi et vendredi 19 h 30 - Tarifs : 5/10 - Théâtre du Chemin Vert, Reims

VENDREDI 15 MARS

#### ALMATAHA

Marionnettes et hip hop, par la Cie Zahrbat. À 19h - Tarifs : 5 à 10€ - Le Carré Blanc, Tinqueux

SAMEDI 16 ET DIMANCHE 17 MARS

#### BALLET : LES SAISONS

Thierry Malandain s'attaque, à l'occasion de sa création 2023, à un grand classique de la musique : Les Quatre Saisons, celles de Vivaldi, mais aussi de son contemporain, Giovanni Antonio Guido. Samedi à 20h et dimanche à 15h - Tarifs : 10 à 29€ - Opéra de Reims

### CONCERTS

VENDREDI 1 MARS

#### THE LIBERTINES

Mythique groupe de punk et rock britannique. À 20h - COMPLET - La Cartonnerie, Reims

SAMEDI 2 MARS

#### DINOS

Rap. À 20h - COMPLET - La Cartonnerie, Reims

VENDREDI 8 MARS

#### KEEN'V

Chanson française. À 20h - Tarifs : 43€ - Au Kabaret, Tinqueux

DU VENDREDI 8 AU DIMANCHE 10 MARS

#### 4E COURZIK FESTIVAL

Avec à l'affiche, le vendredi, Barcella, Deinos et le duo composé d'Alée et Mourad Musset, le samedi, Elmer Food Beat, Picon mon amour et le duo rémois Fluoreson, et le dimanche, Les Frères casquettes.

Tarifs : pass une soirée 22/27€, pass deux soirées 39€ et concert jeune public le dimanche 5€ - Salle des fêtes de Courcy

SAMEDI 9 MARS

#### ADÈLE CASTILLON

Chanson française. À 20h - COMPLET - La Cartonnerie, Reims

MARDI 12 MARS

#### MIKA

Pop. À 8h10. À 20h - Tarifs : à partir de 46,20€ - Arena, Reims

JEUDI 14 MARS

#### JALEN NGONDA

Un artiste de nu-soul dont les influences de la soul classique et contemporaine se retrouvent dans ses compositions. À 20h - Tarifs : 17 à 26€ - La Cartonnerie, Reims

VENDREDI 15 MARS

#### CHANTONS SOLIDAIRES

Sur scène quatre artistes locaux - Jean-Pierre Fauré, Lucie Joy, Mathias Neiss et Hervé Akrich - au bénéfice du Secours Populaire. À 19h 30 - Tarif : 10€ - Espace Le Flambeau, Reims

#### MAËLLE

Tout va très vite pour Maëlle : un premier album déjà disque d'or et un nouvel opus pour l'automne 2024. À 20h - Tarifs : 23 à 32€ - La Cartonnerie, Reims

SAMEDI 16 MARS

#### FAADA FREDDY

Un artiste qui joue sans instrument avec une énergie folle, avec sa voix, son corps et ses cœurs. À 20h - Tarifs : 23 à 32€ - La Cartonnerie, Reims

### LES PLUS GRANDES MUSIQUES DE FILM

Le meilleur des BO du 7<sup>e</sup> art, du dernier Samouraï à Gladiator ou de Pirates des Caraïbes.

À 20h - À partir de 64€ - Arena, Reims

## Chiner

SAMEDI 2 MARS

#### BÉTHENY - BRADERIE SOLODAIRE DU SECOURS POPULAIRE

10h à 18h - Salle Thierry-Meng

CHÂLONS - FOIRE AUX LIVRES

9h à 12h - Salle du CCTT, Cité Tirlet

#### TINQUEUX - SALON CHAMPAGNE COLLECTIONS

Capsules et objets champagne. 13h à 17h - Entrée : 2€ - Salle des fêtes Guy-Hallet

DIMANCHE 3 MARS

#### EPERNAY - BROCANTE

À partir de 6h - Esplanade Charles-de-Gaulle

REIMS - LES PUCES

À partir de 7h - Halles Boulingrin

REIMS - BROCANTE EN SALLE

De 7h 30 à 18h 30 - Salle Goulin

#### ST-MARTIN-SUR-LE-PRÉ - BOURSE AUX ANTIQUITÉS MILITAIRES

8h à 15h - Entrée : 3€ - Salle des fêtes

#### TINQUEUX - SALON CHAMPAGNE COLLECTIONS

9h à 17h - Entrée : 2€ - Salle des fêtes Guy-Hallet

WARMERVILLE - 17E SALON DU PIN'S

8h à 17h - Salle Le Cercle

SAMEDI 9 MARS

#### LAVANNES - BOURSE TOUTES COLLECTIONS & PETITE BROCANTE

8h 30 à 17h 30 - Salle des fêtes



MÉDIAS

# Bokal, le podcast rémois qui en a sous le capot

C'est en septembre 2023 que Sébastien Gomes a lancé, comme une bouteille à la mer, un nouveau podcast 100 % made in Reims : Bokal. Diffusé sur Spotify, chaque épisode permet à deux rémoises ou rémois de se rencontrer autour d'un thème, en fil rouge.

Il aura fallu un peu de temps et de réflexion à Sébastien Gomes, photographe multi-talents, pour se lancer dans l'aventure du podcast. Créateur et ex-membre de l'association des Musico-vores, qui a fait, pendant de longues années, la promotion de l'actualité musicale locale, il s'est lancé dans un projet photographique singulier, intitulé Rémois.es, durant l'année 2022. Il a reçu, chez lui ou en studio, des habitants de la ville, cette ville qu'il aime tant, pour les mettre en valeur, en toute simplicité. Qu'ils soient comédiens, artistes, entrepreneurs, les modèles ont tous répondu à l'appel de Sébastien, pour faire partie d'une galerie de portraits qui, déjà avec seulement quelques mois de recul, rend compte d'un moment donné de la vie culturelle rémoise. « J'ai voulu faire une exposition, et un livre de ces portraits, mais j'ai laissé tomber l'idée, face aux difficultés, notamment administratives, auxquelles je devais faire face », confie-t-il. Mais, loin de se laisser abattre, et faisant confiance à son instinct, il n'a rien lâché et ajoute malicieusement : « On pourrait donc presque dire



Chaque mois, dans Bokal, Sébastien Gomes, photographe de métier, donne la parole à deux invités qui ne se connaissent pas. © DR

que c'est par fainéantise qu'est né Bokal ! Et pourtant, aujourd'hui, ce projet occupe tout mon temps libre. »

La recette de Bokal est simple : « recevoir des rémoises et des rémois qui ne se connaissent pas, pour parler d'eux, de leurs vies, de leurs projets, et de Reims aussi, un peu », explique Sébastien

## Des rencontres avant tout

Gomes. « Le climat de la rencontre est propice au dévoilement de soi, et je pense que le podcast peut leur offrir une (modeste) vitrine », ajoute-t-il. Et quand on lui demande comment il choisit ses invités, il répond qu'il s'agit avant tout d'affinités, de liens avec lui. Puis, il essaye de réunir des binômes qui fonctionneront

à l'antenne, souvent grâce à un point commun qui sert de fil rouge à l'émission. « Ce fil rouge m'appartient, j'y pense, et je le tisse avec eux, pendant l'enregistrement. »

Pour l'instant, six épisodes sont déjà en ligne. Le septième sort ce dimanche 3 mars et le huitième a d'ores et déjà été enregistré, mardi 27 février, dans les studios de la Cartonnerie, avec deux invités prestigieux. « Au-delà du podcast, j'ai aussi voulu que Bokal soit un média. Je mets donc en avant les événements culturels de la région, notamment sur le compte Instagram (@bokalreims). La scène rémoise est riche et je n'en pouvais plus d'entendre les gens dire le contraire. »

De partenariats en initiatives, Bokal propose donc aussi régulièrement des concours pour faire gagner des places pour des concerts, des pièces, accessibles à tous. S'il peut déjà se réjouir d'une belle audience, Sébastien Gomes ne cesse d'avoir plusieurs longues heures d'avance : « Je voudrais ouvrir la galaxie Bokal à d'autres podcasts, présentés par d'autres animatrices et animateurs. Quitte à donner la parole aux autres, autant le faire à fond, dans une synergie pleine d'énergie », conclut-il. Ouvrez vos écouteurs : Bokal n'en a pas fini avec vous.

Agathe Cèbe

✓ Bokal, podcast rémois présenté par Sébastien Gomes.

Prochain épisode en ligne le 3 mars, sur [instagram.com/bokalreims](https://www.instagram.com/bokalreims) et sur [open.spotify.com](https://open.spotify.com)

## Cinéma du 1<sup>er</sup> au 5 mars 2023

### OPÉRAIMS

**A MAN** Sam : - 18h30, VO, ST Lun : - 20h45, VO, ST  
**ANATOMIE D'UNE CHUTE** Dim : - 10h30, VO, ST  
**ASTERIX : LE SECRET DE LA POTION MAGIQUE** Ven : - 14h40 Sam : - 16h20 Dim : - 13h40 Lun : - 16h20 Mar : - 14h40  
**ASTERIX, LE DOMAINE DES DIEUX** Ven : - 16h30 Sam : - 14h30 Dim : - 15h30 Lun : - 14h30 Mar : - 16h30  
**BLACK TEA** Ven : - 13h50, VO, ST - 18h20, VO, ST Sam : - 16h00, VO, ST - 20h50, VO, ST Dim : - 13h50, VO, ST - 18h20, VO, ST Lun : - 16h00, VO, ST - 20h50, VO, ST Mar : - 13h50, VO, ST - 18h20, VO, ST  
**BOB MARLEY : ONE LOVE** Ven : - 16h10 - 20h45, VO, ST - 20h55 Sam : - 13h50 - 14h00, VO, ST - 18h30 Dim : - 16h15, VO, ST - 16h20 - 21h00 Lun : - 13h50 - 18h30, VO, ST - 18h40 Mar : - 16h10 - 20h45, VO, ST - 20h50  
**CHIEN ET CHAT** Ven : - 14h10 - 18h30 Sam : - 16h30 - 20h50 Dim : - 14h10 - 18h30 Lun : - 16h30 - 20h50 Mar : - 14h10 - 18h30  
**COCORICO** Ven : - 17h30 - 21h20 Sam : - 15h40 - 19h30 Dim : - 17h30 - 21h20 Lun : - 15h40 - 19h30 Mar : - 17h30 - 21h20  
**DAAAAAALI !** Ven : - 15h40 - 19h30 Sam : - 17h40 - 21h30 Dim : - 15h40 - 19h30 Lun : - 17h40 - 21h30 Mar : - 15h40 - 19h30  
**DUNE : DEUXIÈME PARTIE** Ven : - 14h20, VO, ST, ATMOS - 17h00, ATMOS - 20h10, VO, ST, ATMOS - 20h40, ATMOS Sam : - 13h30, ATMOS - 16h50, VO, ST, ATMOS - 20h10, VO, ST, ATMOS - 20h40, ATMOS  
**GREEN BORDER** Dim : - 10h30, VO, ST  
**LA BÊTE** Ven : - 21h10, VO, ST Sam : - 18h10, VO, ST Dim : - 20h50, VO, ST Lun : - 18h10, VO, ST Mar : - 21h10, VO, ST  
**LA ZONE D'INTERET** Ven : - 21h00, VO, ST Sam : - 18h40, VO, ST Dim : - 10h50, VO, ST - 16h20, VO, ST Lun : - 14h00, VO, ST Mar : - 21h00, VO, ST  
**LE DERNIER JAGUAR** Ven : - 13h30 Sam : - 13h30 Dim : - 10h30 - 13h30 Lun : - 13h30 Mar : - 13h30  
**LE GOUT DES AUTRES** Dim : - 18h00  
**LE MOLIÈRE IMAGINAIRE** Ven : - 14h30 Sam : - 16h40 Dim : - 18h50 Lun : - 21h00 Mar : - 14h30  
**LE REGNE ANIMAL** Dim : - 10h30  
**LE ROYAUME DE KENSUKE** Ven : - 15h20 Sam : - 17h20 Dim : - 10h40 - 13h40 Lun : - 15h20 Mar : - 17h20

**L'EMPIRE** Ven : - 13h50 - 18h30 Sam : - 16h10 Dim : - 10h50 - 18h40 Lun : - 14h10 - 21h00 Mar : - 13h50 - 18h30  
**LEO, LA FABULEUSE HISTOIRE DE LEONARD DE VINCI** Ven : - 17h10 Sam : - 13h40 Dim : - 15h30 Lun : - 17h10 Mar : - 13h40  
**LES CHEVRES !** Ven : - 14h00 - 16h15 - 18h30 Sam : - 16h15 - 21h00 Dim : - 10h30 - 14h00 - 18h30 Lun : - 14h00 - 16h15 Mar : - 14h00 - 16h15 - 18h30  
**MADAME DE SEVIGNE** Ven : - 16h40 - 18h50 - 21h00 Sam : - 14h30 - 18h50 - 21h00 Dim : - 14h30 - 16h40 - 21h00 Lun : - 14h30 - 16h40 - 18h50 Mar : - 16h40 - 18h50 - 21h00  
**MADAME WEB** Ven : - 13h30 - 17h40 Sam : - 14h20 - 17h00 Dim : - 10h45 - 13h30 - 17h40 Lun : - 14h20 - 17h00 Mar : - 13h30 - 17h40  
**MAISON DE RETRAITE 2** Ven : - 16h10 - 19h10 - 20h50 Sam : - 13h50 - 18h20 - 21h10 Dim : - 16h10 - 19h10 - 20h50 Lun : - 13h50 - 18h20 - 21h10 Mar : - 16h10 - 19h10 - 20h50  
**PAUVRES CREATURES** Ven : - 18h20, VO, ST Sam : - 20h50, VO, ST Lun : - 21h00, VO, ST Mar : - 18h20, VO, ST  
**ROSE, PETITE FÉE DES FLEURS** Ven : - 13h40 Sam : - 15h40 Dim : - 10h40 - 17h30 Lun : - 13h40 Mar : - 15h40  
**SANS JAMAIS NOUS CONNAITRE** Ven : - 16h10, VO, ST - 20h30, VO, ST Sam : - 14h10, VO, ST - 18h30, VO, ST Dim : - 16h10, VO, ST - 20h30, VO, ST Lun : - 18h30, VO, ST Mar : - 16h10, VO, ST - 20h30, VO, ST  
**UN COUP DE DES** Dim : - 20h45  
**UN VOYAGE EN BONNE COMPAGNIE** Ven : - 13h30 Sam : - 13h30 Dim : - 11h00 Lun : - 13h30 Mar : - 13h30  
**UNE VIE** Ven : - 14h05 - 16h20, VO, ST - 18h40, VO, ST Sam : - 14h00, VO, ST - 16h20, VO, ST - 21h00 Dim : - 14h00, VO, ST - 18h45 - 21h00, VO, ST Lun : - 16h20 - 18h40, VO, ST - 21h00, VO, ST Mar : - 14h00 - 16h20, VO, ST - 18h40, VO, ST  
**VIVANTS** Ven : - 21h20 Sam : - 19h10 Dim : - 21h20 Lun : - 19h10 Mar : - 21h20  
**WONKA** Sam : - 20h50 Dim : - 13h50 Lun : - 16h10

# MATCH

## CHAMPAGNE BASKET VS ÉLAN BÉARNAIS

REIMS ARENA

**VEN. 08 MARS 20h30**

@REIMS ARENA

WWW.CHAMPAGNE-BASKET.FR





## L'horoscope

**BÉLIER** du 21.03 au 20.04  
La période est propice aux aventures passionnées. Vous n'aimez pas les histoires sans lendemain. C'est pourtant une façon comme une autre d'apprendre à aimer avant de s'engager. Soyez plus philosophe.

**TAUREAU** du 21.04 au 20.05  
Vous avez un virage difficile à négocier. Tout va changer si vous avez la sagesse de faire le bon choix parmi les multiples qui vous sont proposés. Ne laissez pas votre chance s'envoler, Cupidon vous regarde du coin de l'œil.

**GÉMEAUX** du 21.05 au 21.06  
Pourquoi refusez-vous de goûter aux joies qui vous sont offertes ? Cela peut vous empêcher d'être parfaitement heureux. Ne soyez pas aussi méfiant envers les sentiments sincères que l'on vous manifeste.

**CANCER** du 22.06 au 22.07  
Vous allez pouvoir vous débarrasser de préoccupations personnelles stressantes. Vous pourrez ainsi vous concentrer sur un objectif que vous cherchez à atteindre depuis longtemps. Les choses progresseront à votre guise.

**LION** du 23.07 au 22.08  
Le moral sera bon, mais il faudra le préserver. Agissez de façon positive. Dans certaines circonstances, une attitude déterminée est capitale. Encore un petit effort, il vous reste du pain sur la planche avant de fédérer vos proches à votre projet.

**VIERGE** du 23.08 au 22.09  
C'est la grande forme physique. Vous aurez ainsi tous les moyens pour solutionner une situation qui perdurait sans évoluer. Mettez en valeur

vos qualités personnelles. Laissez-vous aller à la joie de vivre et respirez à pleins poumons.

**BALANCE** du 23.09 au 22.10  
Vous aurez l'impression très nette que rien ne vous résiste. Profitez-en ! En couple, ouvrez votre cœur, exprimez vos sentiments et donnez le meilleur de vous-même à votre conjoint.

**SCORPION** du 23.10 au 22.11  
À la fois proche et lointain, plein d'amour et de doutes, vous ne rendez vraiment pas la vie facile à votre moitié. On vous fera une proposition professionnelle que vous serez tenté d'accepter. Cela pourrait transformer radicalement votre vie.

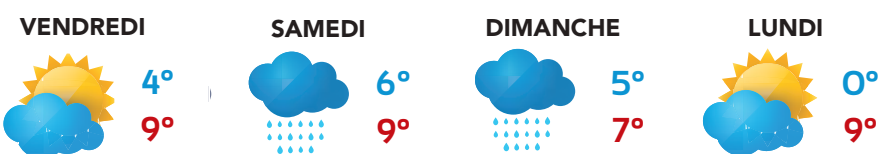
**SAGITTAIRE** du 23.11 au 22.12  
C'est le nirvana si vous êtes deux. Une ambiance des plus agréables vous charmera. Sur le plan professionnel, tout est possible à condition de ne pas tergiverser indéfiniment.

**CAPRICORNE** du 23.12 au 20.01  
Les astres vont être généreux envers vous. Ils provoqueront des opportunités dans votre travail et votre dilemme sera de choisir les meilleures afin d'atteindre vos objectifs sans vous disperser inutilement.

**VERSEAU** du 21.01 au 19.02  
Revenez sur certaines décisions que vous avez prises. Attention, un excès d'efforts peut nuire à votre santé. Toutes les actions seront productives si vous appliquez la zen attitude.

**POISSONS** du 20.02 au 20.03  
Vous éprouvez un ardent désir de changer de vie et notamment d'avoir une plus grande stabilité affective. Surtout, ne précipitez rien encore, car vous pourriez finir par faire fuir l'être aimé.

## Météo



## Qualité de l'air



## La CLCV vous informe

### Les différents diagnostics amiante

Le Dossier Amiante Parties Privatives (DAPP) est obligatoire pour toutes les parties privatives d'immeubles collectifs d'habitation (appartements) ainsi que leurs annexes (caves, garages...) dont le permis de construire a été délivré avant le 1er juillet 1997. La constitution de ce dossier est du ressort du propriétaire du logement. Le DAPP est tenu à la disposition des occupants des parties privatives concernées. Il n'est pas obligatoirement annexé au contrat de bail.

Le Dossier Technique Amiante (DTA) concerne les parties communes ; il doit être réalisé et tenu à la disposition des occupants dans tout immeuble dont le permis de construire a été délivré avant le 1er juillet 1997.

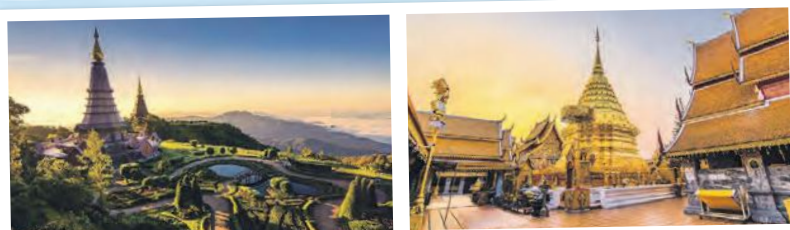
Le Repérage Avant Travaux (RAT) est obligatoire avant tout type de travaux réalisés par un professionnel mandaté sur un bâtiment construit avant le 1er juillet 1997. Les informations issues de ce repérage doivent être transmises à l'entreprise ou à l'artisan qui réalise les travaux.

CLCV de la Marne - Reims - Contact : 03 26 05 03 88 ou [clcv-marne.over-blog.com](http://clcv-marne.over-blog.com)

**Voyages Delannoy**  
A votre service depuis 1956

Retrouvez tous les mois nos voyages sur [www.carsdelannoy.com](http://www.carsdelannoy.com)

### Séjours & Week-ends



**Absolu de Thaïlande** Du 10 au 21 Octobre 2024

1999€ (base double) - Excursions incluses. Inscription avant le 15/08/2024



**Faro, joyau de l'Algarve - Portugal**

Du 28 Septembre au 5 Octobre 2025 1135€ (base double) - Tout Inclus

### Visites & Spectacles

**Le Cabaret le Petit Baltar Spécial Années 80** Dimanche 14 Avril 2024

Tarif 99€ (Transport avec repas spectacle et boissons)

**Les cerfs volants à Berck Plage** les 22, 24 ou 26 Avril 2024

Tarif adulte: 69€ - enfant -12ans: 49€ / Tarif famille: 2 adultes + 1 enfant: 150€ ou 2Ad + 2En: 190€

**Parc des Félines et Terres des Singes** Mercredi 8 Mai 2024

Tarif adulte: 69€ - enfant 12/18ans: 59€ et 3/11ans: 39€ (transport, billet pour les 2 parcs)

**N'oubliez pas les paroles** Jeudi 6 Juin 2024

Tarif : 54€ (Transport, Passage à l'émission, un sandwich, 1 bouteille d'eau)

**Hippodrome de Vincennes** Dimanche 23 Juin 2024

Tarif : 114€ (transport, accès aux tribunes fermées, déjeuner avec boissons, bon à parier)

**Les Grottes de Han** Samedi 20 Juillet 2024

Tarif adulte: 89€ - enfant -12ans: 69€ (transport, visite complète)

**Le Touquet** Samedi 27 Juillet 2024

Tarif: 59€ (transport, journée libre)

**Musée Grévin et bateau mouche** Samedi 27 avril 2024

Tarif: 94€ (transport, entrée au musée, déjeuner avec boissons, balade en bateau mouche)

**Le Souffle de la Terre** Vendredi 23 Août 2024

Carré Or - Tarif adulte: 99€ - enfant: 89€ (transport en autocar accueil chalet VIP, spectacle, restauration)

**Voyage Mystère** Samedi 7 Septembre 2024

Tarif: 89€ tout compris (transport, visites, repas avec boissons)

**Fort Mahon Plage le Corso Fleuri** Dimanche 25 Août 2024

Tarif 59€ (transport en autocar Grand Tourisme, journée libre)

**Foire à Dieppe** Samedi 16 Novembre 2024

Tarif unique: 59€ (dans la limite des places disponibles)

**Le Paradis Latin** Dimanche 24 Novembre 2024

Tarif adulte: 169€ (transport, repas au Paradis Latin avec carte signée par le chef 3\* Guy Savoy, spectacle)



Réservations au 03 26 02 02 32 - Au départ de votre ville - Autocars, Avions et Bateaux

Du lundi au vendredi de 9h à 18h - Zac des Longérons - 51170 Fismes - [contact@carsdelannoy.com](mailto:contact@carsdelannoy.com) - [www.carsdelannoy.com](http://www.carsdelannoy.com)



Paiement en plusieurs fois sans frais, voir conditions en agence.