



### LE P'TIT CANARD

On est montés sur un château d'eau !

→ PAGES CENTRALES

### CULTURE

Le 1002 : une ferme devient lieu culturel

P. 7

### SORTIR



Des idées pour faire la fête en plein air

P. 26-27

### LA TOURNÉE DES COMMUNES

## DES ACTIONS CONCRÈTES POUR LE LOGEMENT

Seniors, jeunes, gens du voyage, handicap, accession à la propriété... le logement pour tous et toutes est au cœur du Programme local de l'habitat. Le document a été signé entre les maires et la présidente de Rennes Métropole, Nathalie Appéré, lors d'une tournée dans les 43 communes. P. 18-21



### FOCUS

Quel futur pour l'hôpital Sud ?

P. 14-15

### PORTRAIT

Les aventures de Marine et Wenceslas

P. 23

### DÉCRYPTAGE

Assainissement : où s'en vont nos eaux usées ?

P. 24-25



# VOTRE TERRAIN PRÊTS À BÂTIR IMMÉDIATEMENT

À 2 PAS DE RENNES

**BATI-AMÉNAGEMENT**  
AMÉNAGEUR-LOTISSEUR

**batiaménagement.fr**  
20, av. Henri Fréville - 35200 Rennes



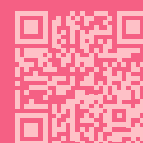
CONTACTEZ-NOUS  
**07 87 75 39 13**

RENNES ✈️  
11 DESTINATIONS  
EN VOL DIRECT



# L'AÉROPORT RENNAIS

QUI OUVRE GRAND LES  
**HORIZONS**



AMSTERDAM, DUBLIN,  
LONDRES, LYON, NICE,  
MONTPELLIER, TOULOUSE,  
MARRAKECH, MARSEILLE,  
MANCHESTER, PARIS  
EN VOL DIRECT



## ÉDITO

# RENNES MÉTROPOLE POURSUIT SA POLITIQUE AMBITIEUSE EN FAVEUR DES TRANSPORTS



© Julien Mignot

**Nathalie Appéré,**  
maire de Rennes,  
présidente de Rennes Métropole

L'année 2025 nous permet de faire un bilan à mi-parcours du Plan de déplacements urbains 2020-2030 de Rennes Métropole. Le tableau de bord dresse un état des lieux des pratiques de mobilité. Ce bilan est largement positif, puisqu'il souligne notamment une forte progression de l'usage des transports en commun (+ 17 %) et du vélo (+ 96 %).

Voilà des années que nous développons l'offre de transports en commun : hier avec la ligne b du métro à Cesson-Sévigné, Rennes et Saint-Jacques-de-la-Lande, et le renforcement de l'offre de bus dans les communes de notre métropole, demain avec les trambus, pour lesquels les premiers travaux vont démarrer à la fin de l'année. Nous encourageons, dans le même temps, les mobilités douces, en renforçant et en créant des voies piétonnes et cyclables de qualité, notamment le Réseau express vélo.

Notre motivation est simple : nous sommes convaincus que les mobilités se trouvent à la croisée d'enjeux cruciaux de notre époque. Des enjeux climatiques, d'adaptation, mais aussi de santé, d'égalité et de justice sociale, de solidarité territoriale, de sécurité, ou encore de vitalité commerciale.

Face à ces enjeux, nous avons mis en place une tarification sociale des transports et, depuis quelques

mois, des tarifs de stationnement en fonction des revenus. Pour que, chaque jour, les transports permettent à chacune, à chacun, de circuler librement dans un territoire accessible et inclusif. C'est une façon de décroisonner les quartiers, de rapprocher Rennes des communes de la métropole, de garantir l'accès à l'emploi, à l'éducation, à la culture...

Offrir des alternatives pour mieux se déplacer, c'est effectivement agir directement sur le quotidien, en améliorant le cadre de vie.

C'est pour l'ensemble de ces raisons que les mobilités sont le premier poste de notre budget métropolitain. En 2024, cela correspondait à 455 millions d'euros, dont une très grande partie destinée aux transports collectifs.

Ce bilan à mi-parcours nous incite à poursuivre nos efforts, pour continuer de relever les défis et d'améliorer tout ce qui peut l'être, à commencer par la sécurité routière, le développement du covoiturage ou encore la facilitation du passage d'un mode de déplacement à un autre. Pour que notre métropole reste le lieu des transports modernes, efficaces et durables.

« Offrir des alternatives pour mieux se déplacer, c'est agir directement sur le quotidien, en améliorant le cadre de vie. »



**Directrice de la publication**  
Nathalie Appéré

**Directeur de la communication et de l'information**  
Laurent Riéra

**Responsable des rédactions**  
Marie-Laure Moreau

**Rédactrice en chef**  
Isabelle Audigé

**Rédactrice en chef adjointe**  
Marilyne Gautronneau

**Secrétaire de rédaction**  
Nicolas Roger

**Rubrique "Sortir"**  
Jean-Baptiste Gandon

**Directrice artistique**  
Esther Lann-Binoist

**Maquette**  
Mai Huynh

**Une**  
Christophe Simonato

**Photothèque**  
Myriam Patez

**Contact rédaction**  
02 23 62 12 50  
icirennnes@rennesmetropole.fr

**Impression**  
Ouest-France Rennes  
Imprimé sur du papier fabriqué au Royaume-Uni, 100 % recyclé

**Distribution**  
Groupe La Poste

**Régie publicitaire**  
Ouest Expansion, 02 99 35 10 10

**Création maquette**  
Atelier Marge Design

**Dépôt légal**  
2<sup>e</sup> trimestre 2025  
ISSN 3000-7380



Certifié PEFC –  
PEFC/10-31-3502



**L'ACTU EN BREF**

**Le 1002,  
une ferme devient  
lieu culturel**

p.7

**Discriminations :  
une enquête  
et un plan de lutte**

p.11

**FOCUS**

**Quel futur pour  
l'hôpital Sud ?**

p.14-15

**LE P'TIT CANARD**

**On est montés sur un château d'eau !**

p.16-17



© Arnaud Loubry

**GRAND ANGLE**

**Des actions concrètes  
pour le logement**

p.18-21



© Arnaud Loubry

**PORTRAIT**

**Marine & Wenceslas  
Curieux sans  
frontières**

p.23

**DÉCRYPTAGE**

**Assainissement :  
où s'en vont  
nos eaux usées ?**

p.24-25

**SORTIR**

**5 idées pour faire  
la fête en plein air**

p. 26-27

**L'agenda**

p. 28-29

**Échappée belle :  
Chavagne,  
entre Sillandais  
et Fontenelles**

p. 30



© Loewen photographie

P.26

**ICI RENNES MÉTROPOLE  
UN JOURNAL ÉCO-CONÇU**

Tout a été fait pour limiter la consommation de ressources et d'énergie pour produire ce journal.

Imprimé localement par *Ouest-France*, sur du papier 100 % recyclé, non traité et peu épais, son format est ajusté pour ne générer aucun gaspillage de papier. En outre, l'imprimeur veille à utiliser la juste quantité d'encre et la maquette vise à éviter les surcharges de couleurs.

**VOS IDÉES POUR  
LE JOURNAL !**

*Ici Rennes Métropole* présente les actions et services publics portés par Rennes Métropole et la Ville de Rennes (pour le cahier municipal inséré au centre du journal). Il parle aussi de tous ceux qui font vivre le territoire : habitants, associations, entreprises... Envie d'en savoir plus sur un service public, un projet, une action ? De faire connaître une personne (ou un collectif), une initiative dans votre quartier ou votre commune ?

Faites-le-nous savoir sur :  
icirennnes@rennesmetropole.fr.

**VERSION WEB  
ET VERSION AUDIO**

Le journal peut être consulté en ligne et téléchargé, ou écouté en version audio. Rendez-vous sur [metropole.rennes.fr/nos-magazines](http://metropole.rennes.fr/nos-magazines)

Il existe également une version audio sur CD pour les non-voyants et les malvoyants. Disponible auprès de l'Association Valentin-Haüy 14, rue Baudrairie, Rennes 02 99 79 20 79 [bibliothequerennes@avh.asso.fr](mailto:bibliothequerennes@avh.asso.fr).

**JOURNAL  
NON REÇU ?**

Même si vous avez apposé un autocollant « Stop pub » sur votre boîte aux lettres, vous devez recevoir ce journal. Il est distribué au début de chaque mois, de septembre à juillet. Si le 15 du mois vous ne l'avez pas reçu :  
1/ assurez-vous auprès des membres de votre foyer qu'il n'a pas été jeté  
2/ si ce n'est pas le cas, signalez-le-nous sur : [demarches.rennes.fr](http://demarches.rennes.fr), ou au 02 23 62 12 50. Le magazine est aussi disponible dans le métro, les mairies et équipements culturels.





# RENNES AUX COULEURS DE L'INDE

Photo : Christophe Le Dévéhat

En Inde, l'arrivée du printemps est marquée par Holi, la fête des couleurs. Pour célébrer la nouvelle saison, la période des moissons et la fertilité, tout le monde sort de chez soi, et on s'asperge joyeusement de pigments de couleurs ! L'association Namasté Breizh fait vivre cette fête populaire depuis plusieurs années à Rennes. Dimanche 16 mars, devant la Maison des associations, l'ambiance était au rendez-vous, pour des souvenirs assurément... indélébiles !



# L'ACTU EN BREF



## VOTE

### Nos lieux communs : l'heure du choix !

Réinvestir des lieux inexploités dans la métropole pour favoriser la transition écologique est l'ADN de « Nos lieux commun ». Trente-deux projets ont été déposés. En mai, ce sera à vous de voter !

Que va-t-il advenir du château d'eau de Baud-Chardonnet à Rennes, du terrain de sprint-cross à Pont-Péan ou de l'ancien local commercial de Chantepie ?

La faisabilité de tous les projets proposés est étudiée par les services de la Métropole et des communes, qui rendront leur copie mi-mai. Le vote aura lieu du 19 mai au 8 juin. Tout le monde peut participer et choisir entre trois et cinq projets.

#### ➤ Où voter ?

sur le site de la Fabrique citoyenne : [fabriquecitoyenne.fr](http://fabriquecitoyenne.fr) et aux points de vote dans les communes concernées. Les résultats seront annoncés au plus tard le 20 juin et publiés sur le site de la Fabrique citoyenne.

## L'AVIS DE L'EXPERTE

### Pourquoi parle-t-on du moustique tigre ?

Les jours rallongent, le soleil brille. Vous profitez de votre jardin ou de belles balades, mais aussi des premières piqures. Et s'il s'agissait du moustique tigre qui s'implante désormais dans la partie nord de la France ? Le point avec **Delphine Binet**, responsable d'agence Altopictus\*.

#### Qui est-il ?

Originaire d'Asie, le moustique tigre est arrivé en France en 2004. C'est un urbain. Il vole mal et navigue sur un rayon de 150 mètres. Les quartiers pavillonnaires sont à son goût car il y trouve ce dont il a besoin dans une zone restreinte : des humains en nombre et des contenants artificiels remplis d'eau (réservoir, arrosoir, regard de gouttière, etc.). Son nom ne lui vient pas de son apparence, mais de son agressivité.



#### Quels problèmes pose-t-il ?

*Aedes albopictus* pique beaucoup, surtout les humains, qui ont le même rythme de vie que le sien : il est actif en journée et se repose la nuit. Surtout, il est vecteur de maladies : la dengue, le chikungunya et le zika. Ces virus ne sont pas présents en France métropolitaine, mais ils peuvent être rapportés par des voyageurs. Si un moustique tigre pique une personne porteuse, il peut ensuite transmettre le virus.

#### Est-il présent chez nous ?

La Bretagne est relativement épargnée pour l'instant. Seules trois communes sont officiellement touchées : La Gacilly, Domagné et Rennes. 80 % des moustiques naissent dans les jardins privés : la transmission d'informations par les particuliers est donc essentielle. Pour l'ARS Bretagne, l'enjeu est de ralentir au maximum son implantation et d'éviter un départ d'épidémie.

#### Comment prévenir ?

À défaut de pièges ou d'insecticides efficaces, il reste une solution : empêcher l'installation de gîtes larvaires. Les larves issues des œufs ont besoin d'eau, il suffit donc de ne pas leur en fournir. Posez un filet moustiquaire sur le réservoir d'eau pluviale, videz les bols réservés aux animaux ou les coupelles de fleurs une fois par semaine, etc. C'est la seule façon d'éviter une cohabitation non désirée.

\* Depuis 2020, Altopictus est l'opérateur de lutte antivectorielle (LAV) des Agences régionales de santé dans 32 départements métropolitains (régions Occitanie, Nouvelle-Aquitaine, Bretagne et Grand-Est).

#### ➤ VOUS PENSEZ EN AVOIR REPÉRÉ UN ?

Faites une déclaration d'observation sur le portail de signalement : [rm.bzh/moustigre](http://rm.bzh/moustigre)



## TARIFS RÉDUITS

### Sortir! et réseau Star

Depuis le 1<sup>er</sup> mai, les seuils de ressources pour bénéficier de la carte Sortir! et des tarifs réduits dans les transports du réseau Star ont été revus à la hausse. Cette revalorisation a été décidée pour faire face à l'inflation. Elle suit la hausse des prestations de la Caf, du Smic et des pensions de retraite.

➤ Pour savoir si vous avez droit à ces aides, rendez-vous dans votre CCAS ou sur [sortir-rennesmetropole.fr/comment-lavoir](http://sortir-rennesmetropole.fr/comment-lavoir)



## TRAVAUX

### Station de métro Sainte-Anne

Les travaux de remplacement des 19 escaliers mécaniques intérieurs de la ligne a du métro se poursuivent à la station Sainte-Anne. L'espace d'achat et de validation des titres de transport de la station (ligne a) sera inaccessible pendant plus de trois mois. Les accès aux quais se feront via la station Sainte-Anne de la ligne b. La station sera également partiellement ou totalement fermée à partir de 22h à certaines dates en mai.

➤ [star.fr](http://star.fr)





© Anne-Cécile Esteve

↑ Peintre, graphiste, sculpteur... Ils transforment l'ancienne ferme en véritable laboratoire de création artistique, ouvert à tous.

## CULTURE

## LE 1002 : QUAND UNE FERME DEVIENT UN CARREFOUR CULTUREL

Dans le quartier en pleine mutation de ViaSilva, un nouveau lieu, le 1002, s'installe pour offrir un espace de rencontre, d'art et de partage avec les habitants et les acteurs du quartier. À l'origine du projet, l'association Les Ailes de Caïus, déjà bien implantée sur le secteur, notamment à travers les rencontres photographiques ViaSilva.

Une ancienne ferme, avec ses murs en bauge, trône au milieu des habitations et des bureaux. Bienvenue au «1002». Grâce aux Ailes de Caïus, le

lieu se mue peu à peu en un laboratoire de création artistique. Il accueille déjà un peintre, un graphiste, un sculpteur et un plasticien. Loïc Bodin, le fondateur de l'association, explique : « *Notre objectif est clair : créer un lieu tourné vers les habitants et les travailleurs du quartier et faciliter la rencontre avec les artistes qui résident sur place. Nous comptons notamment transformer le grand garage en espace d'exposition et proposer une partie du jardin aux habitants pour cultiver des fruits et des légumes.* »

Au 1002, on cultivera ensemble l'art et la terre pour créer la rencontre et faire vivre le quartier. Une grande fête inaugurale est prévue le samedi 14 juin à partir de 19h, avec visites des ateliers, musique live, buvette et galettes-saucisses. Ce sera aussi l'occasion de découvrir une nouvelle exposition photographique dans le cadre d'Exporama.

Cyndie Gueutier

➤ Plus d'infos : [ailesdecarius.fr](http://ailesdecarius.fr)

## ÉVÉNEMENT

### Marche des fiertés

Cette année, la Marche des fiertés (ou « pride ») aura lieu samedi 7 juin dans les rues de Rennes, au départ de l'esplanade Charles-de-Gaulle. Organisé par Iskis, le centre LGBTI+ rennais, cet événement est une célébration de la diversité. C'est aussi un rappel des luttes contre les discriminations subies par les personnes lesbiennes, gay, bi, trans et plus. Iskis recherche des bénévoles pour animer le village qui se tiendra de 11h à 14h sur l'esplanade mais aussi pour encadrer, informer et distribuer du matériel pendant la marche.

➤ [iskis.org](http://iskis.org)

### DES LOGEMENTS À PRIX ACCESSIBLES

Rennes Métropole plafonne les prix de vente des logements pour des ménages bénéficiaires du prêt à taux zéro (PTZ). Trois dispositifs (liés notamment au niveau de ressources) sont proposés : le bail réel solidaire, la location-accession (PSLA) et l'accession maîtrisée.

➤ Pour consulter les nouveaux programmes d'accession sociale en cours de commercialisation, rendez-vous sur [bit.ly/achatlogement](http://bit.ly/achatlogement)







© Arnaud Loubry

## BONS PLANS

EUROPE :  
À VOS SACS À DOS !

En mai, c'est la fête de l'Europe. Quoi de mieux pour apprendre à la connaître que de la découvrir en voyageant ? Les conseils de Magali Potier, européenne enthousiaste et directrice de la Maison de l'Europe à Rennes.

## Voyager simplement

Une carte d'identité suffit pour passer la frontière. La carte européenne d'assurance maladie permet la prise en charge d'éventuelles dépenses de santé. Votre forfait téléphonique n'engendre pas de frais supplémentaires. L'accès à vos plateformes non plus. Le wifi est disponible dans nombre de lieux publics. Vous partez donc en terres inconnues, mais pas trop.

➤ Plein d'informations pratiques : [rm.bzh/europatique](http://rm.bzh/europatique)

Voyager moins cher,  
hors des sentiers battus

L'Europe, c'est 27 pays. Pourquoi vous limiter à l'Espagne ou au Portugal ? Il y a des pays, moins instagrammés, où la vie est abordable. La Slovaquie, la Roumanie, la Bulgarie, la Pologne ou les Pays baltes sont des pays chaleureux et accueillants. Une bonne raison d'aller les explorer et d'éviter le surtourisme.

## Voyager écolo

L'Europe déploie son réseau ferroviaire et ses trains de nuit. Voyager de nuit, c'est économiser sur l'hébergement. Et puis, selon votre âge, les tarifs de trains sont souvent plus intéressants à l'étranger. Si vous voulez vous émerveiller tout en limitant votre empreinte carbone, il y a aussi les randonnées pédestres ou les circuits à vélo.

➤ De chouettes itinéraires par ici : [rm.bzh/traineeurope](http://rm.bzh/traineeurope), [rm.bzh/eurorando](http://rm.bzh/eurorando), [rm.bzh/eurovelo](http://rm.bzh/eurovelo)

## Se sentir utile

Celles et ceux qui n'aiment pas lézarder au soleil peuvent prêter main-forte lors de chantiers interculturels. En échange d'un peu de temps, vous changez d'air et vous créez de vrais liens avec d'autres Européens. Trois jours à Redon pour restaurer les remparts ou trois semaines en Estonie pour vous occuper de chevaux ?

➤ D'autres propositions sur le site de Concordia : [rm.bzh/chantiereuro](http://rm.bzh/chantiereuro)

## À QUOI ÇA SERT ?

DES CAPTEURS SUR  
LES CONTENEURS

Rennes Métropole exploite un réseau de 5 000 capteurs placés sur du mobilier urbain, sur des bâtiments... Pourquoi ? Pour faire des économies d'énergie. Voici quelques exemples.

Rennes est la première métropole à avoir utilisé une technologie radio bas débit, basse fréquence et à faible consommation d'énergie pour collecter des données. Cette technologie (LoRa) est la clé de voûte d'un réseau métropolitain de capteurs connectés, baptisé Écodata. Déployé depuis 2016, il est constitué de 5 000 capteurs ins-

tallés sur du mobilier urbain et des bâtiments publics. Connectés à 72 antennes, ils fournissent des données en temps réel, traitées par un serveur central avec des applications nombreuses dans les domaines de l'eau, des déchets, de l'éclairage... Objectif : réduire les consommations d'énergie.

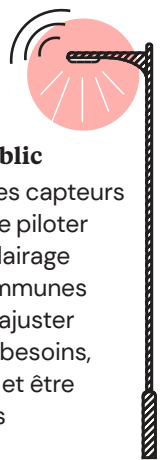
## Les déchets

3 000 bornes d'apport volontaire de la métropole sont équipées de capteurs. Cela permet de suivre à distance le niveau de remplissage des bornes afin d'optimiser les circuits de collecte, limiter la circulation des camions et prévenir les débordements.



## L'éclairage public

C'est à venir : les capteurs permettront de piloter à distance l'éclairage public. Les communes pourront ainsi ajuster l'éclairage aux besoins, à la luminosité et être alertées en cas d'anomalie.

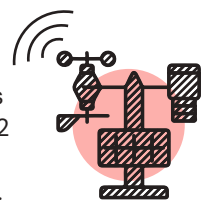


## L'énergie

Les données collectées sur les bâtiments permettent de suivre les consommations d'énergie (gaz, électricité), la qualité de l'air intérieur (CO<sub>2</sub>, COV) et le confort thermique des locaux (température, humidité). Elles facilitent la gestion technique des équipements (chaufferie, centrale solaire, VMC) en aidant à détecter les pannes, les anomalies, les réglages défectueux.

## Le climat

À Rennes, 180 mini-stations météo, fixées sur des mâts d'éclairage, permettent de modéliser les îlots de chaleur urbain. Les services municipaux utilisent ces informations cartographiées par l'université de Rennes 2 pour piloter les opérations d'aménagement, de végétalisation et de désimperméabilisation des sols.



## LE RÉSEAU SE DÉVELOPPE

Rennes Métropole va développer son réseau Écodata au bénéfice de ses politiques publiques mais aussi des communes et des acteurs publics (bailleurs sociaux, laboratoires de recherche...). Les usages de ce réseau ouvert vont croître rapidement. Pour y répondre, environ 57 000 capteurs seront installés d'ici à 2035.



## RÉEMPLOI

# RECYCLER LE PLASTIQUE, C'EST FANTASTIQUE!

Dans l'atelier de La Belle Déchette, à La Courrouze, des machines redonnent vie à des déchets plastique, transformés par exemple en bijoux originaux.



↑ Nolwenn Chevillotte transforme de vieux objets en plastique en bijoux originaux.

Dans les boucles d'oreille de Nolwenn Chevillotte, on trouve de tout : des bouteilles de lait, une baignoire pour bébé cassée, un bout de jouet. Ces déchets en plastique, la créatrice des bijoux Taupes électriques les récupère dans la rue, souvent en fin de brocante.

C'est à l'atelier de La Belle Déchette qu'elle leur donne une seconde vie, à l'aide de la micro-fabrique Precious Plastic. Cette machine artisanale est l'œuvre du designer néerlandais Dave Hakkens, qui a gé-



néreusement partagé les plans du prototype sur internet. Permettant à des élèves d'un lycée technique de Rennes de le reproduire, en partenariat avec La Belle Déchette. La micro-fabrique est mise à disposition des artisans, entreprises, associations et écoles. Un atelier ouvert au grand public est par ailleurs prévu le 17 mai, de 14h à 17h (25 € par personne).

Quand elle vend ses bijoux sur les marchés, Nolwenn Chevillotte détaille sa méthode de travail et alerte

sur la quantité de déchets trouvés dans la rue. « *Mes bijoux, je les fais aussi dans une démarche de sensibilisation* », explique l'ancienne ingénieure dans l'agro-alimentaire reconvertie dans un métier « *plus aligné* » à son mode de vie. Mais le recyclage n'est toutefois « *pas la solution* » pour lutter contre la pollution, précise la directrice de l'atelier, Julie Orhant. Le meilleur plastique reste celui qu'on ne produit pas.

Hélaine Lefrançois  
Photos : Arnaud Loubry

## CIRCULATION

## ACCÈS À LA ROCADE : QUATRE NOUVEAUX FEUX

Expérimenté avec succès depuis plus d'un an porte de Bréquigny, l'accès régulé par feux à la rocade de Rennes s'étend à quatre nouvelles bretelles.

La mise en place de feux depuis septembre 2023 porte de Bréquigny (de la RD837 vers la rocade sud sens extérieur) a montré une amélioration de la circulation le matin et des bouchons retardés de 12 mn le soir. Le dispositif est donc étendu, avec quatre nouveaux feux qui régulent l'accès à la rocade, si nécessaire, en fonction du trafic :

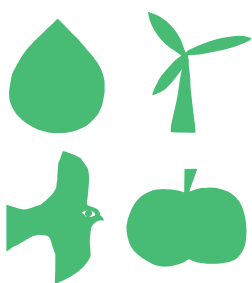


- porte de Beaulieu (boulevard des Alliés vers rocade sud sens intérieur),
- ZI sud-est (de la rue du Breillou vers la rocade sud sens intérieur),
- porte des Loges (de la rue de Châteaugiron vers la rocade sud sens intérieur),
- porte d'Angers (de la rue de Vern vers la rocade sud sens intérieur).

## COMMENT ÇA MARCHE ?

L'activation du feu tricolore dépend de capteurs placés sous la chaussée. Ces capteurs mesurent le niveau de trafic routier, qui est analysé en temps réel, et déclenchent la commande du feu tricolore placé sur la bretelle d'accès. Le feu passe alors au rouge pour une durée variable, qui n'excède pas une minute, le temps de fluidifier le trafic sur la rocade.





## TRANSITIONS

## 3<sup>e</sup> édition du Printemps citoyen

Espace de dialogue et de participation citoyenne, le Printemps citoyen permet à tout le monde de s'engager dans les transitions écologiques, sociales et démocratiques du territoire. Durant un mois, du 24 mai au 20 juin, participez aux événements organisés par les communes, associations et collectifs et orchestrés par la Métropole, l'Agence locale de l'énergie et du climat (Alec) et la Maison de la consommation et de l'environnement (MCE).

➤ Tout le programme : [fabriqucitoyenne.fr](http://fabriqucitoyenne.fr)

## UNIVERSITÉ

## Un diplôme sur le monde celtique

L'UFR langues de l'université Rennes 2 propose une formation relative à la Bretagne et au monde celtique : le diplôme d'études celtiques. Créé en 1911 par Anatole Le Braz, il est de nouveau proposé depuis 2012. Pour pouvoir être organisée en quasi autonomie, cette formation doit avoir suffisamment de participants. Elle s'adresse à tous ceux qui souhaitent approfondir leurs connaissances de la Bretagne et du monde celte.

➤ Inscriptions ouvertes.  
[rm.bzh/etudesceltiques-rennes](http://rm.bzh/etudesceltiques-rennes)

## QUE CHERCHEZ-VOUS ?

Chaque année, Rennes Métropole soutient financièrement les travaux de chercheurs et chercheuses d'excellence. Quel est l'objet de leurs recherches ? À quoi ça sert ? À chaque numéro, nous présentons leur travail.

## Anouk Zancarini, biologiste végétale et écologue microbienne

## Sur quoi porte votre travail ?

Je mène des recherches fondamentales à l'Inrae\* pour comprendre les interactions entre la plante et son microbiote, plus particulièrement comment la plante module ce microbiote. Dans le sol, certains micro-organismes, comme des bactéries et des champignons, sont bénéfiques pour la plante car ils contribuent à sa croissance, sa nutrition et sa bonne santé. Au sein d'une même espèce de plantes, des variétés différentes n'attirent pas les mêmes micro-organismes. Par l'étude de plus de 250 variétés de colza, je cherche à



© Arnaud Loubry &amp; Elb

comprendre comment la plante peut attirer des micro-organismes bénéfiques qui lui permettent de mieux résister au stress comme aux maladies. Pour cela, je tente d'identifier les gènes et les molécules de la plante qui sont impliqués dans ce processus.

## Quel peut être l'intérêt de ces recherches pour le futur ?

Au XXI<sup>e</sup> siècle, l'agriculture doit relever de nouveaux défis pour continuer à produire avec des pratiques plus durables et respectueuses de l'environnement. Mon domaine de recherche

s'interroge sur la façon de réduire l'utilisation d'engrais ou de pesticides néfastes à la santé humaine et à celle des écosystèmes. J'essaie de savoir s'il existe des variétés, peut-être anciennes, capables d'assembler une communauté microbienne diverse permettant aux plantes d'être plus résistantes au stress auquel elles sont confrontées.

Propos recueillis  
par Nicolas Auffray

\* Institut national de recherche pour l'agriculture, l'alimentation et l'environnement.

## GENTILÉ

## COMMENT ON S'APPELLE À... THORIGNÉ-FOUILLARD

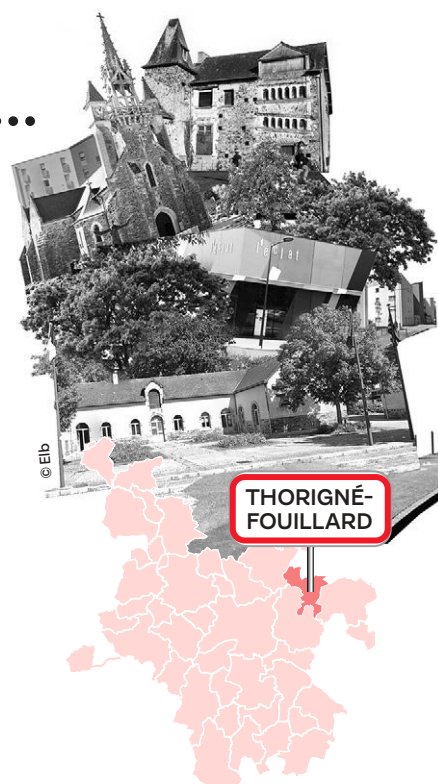
Le gentilé (dénomination des habitants d'un lieu) des 8 631 personnes\* vivant à Thorigné-Fouillard est... Thoréfoléens et Thoréfoléennes. Au nord-est de la métropole, Thorigné-Fouillard est située à la lisière de la forêt de Rennes. Le nom de la localité est attesté sous les formes *Ecclesia de Tauriniaco* en 1158, *Thorigniacum* en 1170, *Parochia de Torigneio* en 1266 et en 1447. À priori du nom d'un prieur bénédictin, Gaufridus de Tauriniaco (1086), qui après avoir par orgueil imposé son nom au bourg, se repentit amèrement de cette faiblesse et voulut, pour expier sa faute, être inhumé dans

l'église sous une pierre non gravée, afin que son nom fût à jamais oublié.

Fouillard est un ancien hameau de la commune de Liffre. Plusieurs significations possibles : un endroit feuillu où les habitants vivent du travail du bois ou un nom désignant un enclos à oiseaux.

En gallo, on écrit : Toreinyaé-Folhard. Thorigné-Fouillard est née du rattachement en 1982 du hameau de Fouillard à la commune de Thorigné-sur-Vilaine. (Sources : Wikipedia et Wiktionary.)

\* Recensement 2022.







© Julien Mignot &amp; Elb

## DISCRIMINATIONS

# UNE ENQUÊTE ET UN PLAN DE LUTTE

Selon une récente enquête, 61 % des personnes interrogées dans la métropole déclarent avoir subi des discriminations au cours des douze derniers mois. Elles étaient 74 % en 2019.

Notre expérience des discriminations a-t-elle évolué entre 2019 et 2024 ? Pour le compte de Rennes Métropole, une enquête a été réalisée par l'Association de recherche et d'étude sur la santé, la ville et les inégalités (Aresvi), à cinq ans d'intervalle, auprès d'un échantillon d'habitantes et habitants de la métropole. Elle nous apprend notamment qu'en 2024, 61 % des personnes interrogées déclarent avoir subi des discriminations au cours des douze derniers mois. En 2019, elles étaient 74 %.

26 critères de discrimination ont été étudiés, concernant des situations vécues dans les transports, dans la rue, en milieu professionnel, dans les

services publics, etc. Parmi ces critères, le racisme et le sexisme arrivent en tête. Le mépris est le sentiment le plus largement ressenti.

Pour Johanna Dagorn, sociologue et co-autrice de l'enquête, la récurrence du sentiment de mépris est lié à une parole de plus en plus décomplexée. Et celle-ci est malheureusement amplifiée par certains médias et prises de parole politiques. « *Il faut pouvoir montrer de manière globale, collective, que ce n'est pas acceptable. Il faut rappeler que le racisme n'est pas une opinion mais un délit. De plus, la prévention doit être focalisée sur l'acte discriminatoire plutôt que sur la victime. C'est ainsi qu'on diminuera*

*le sentiment d'impunité mais aussi le sentiment de mépris des victimes et l'inaction des témoins.* »

Et maintenant, que faire de ces observations ? Elles vont contribuer à nourrir un nouveau Plan de lutte contre les discriminations, qui sortira en septembre 2025. Celui-ci s'inclut dans une politique volontariste de la Ville et de la Métropole, débutée en 1989 et réaffirmée en 2024 avec la création de l'Observatoire métropolitain des discriminations.

Maxime Hardy

➤ Lire l'article dans son intégralité et le rapport de l'enquête : [swll.to/aresvi](https://swll.to/aresvi)

CAOZ'OU GALO ?

GALLO

## Sa va ti ?

« *Sa va ti ?* » Cette question, on vous l'a probablement déjà posée. Sachez que ce « *Sa va ti ?* » est fréquent dans la langue gallo, même si la question semble proche d'un « *Ça va ?* » en français et signifie bien que votre interlocuteur souhaite savoir comment vous allez.

Le mot « *ti* » n'est pas un cousin d'un « *toi* » français, qui rendrait la formulation familière comme si l'on vous tutoyait d'emblée. Non, ce « *ti* » est un adverbe, que l'on peut retrouver dans une phrase comme « *Emil é ti là anètt ?* » qui peut se traduire en français par « *Est-ce qu'Emil est là aujourd'hui ?* » Et si vous répondez à « *Sa va ti ?* » par « *Sa va com s'é mnë* », cela voudra dire en gallo que, tel un fermier traînant sa charrue, vous n'avez pas la grande forme.

Nicolas Auffray





## SANTÉ

## Chenilles du chêne et du pin : soyez vigilants !

Avec les beaux jours, les chenilles du chêne et du pin sont de retour. Ces petites bêtes sont loin d'être inoffensives : un simple contact peut causer des irritations, voire des réactions allergiques plus ou moins graves. Comment les reconnaître, s'en préserver, quels sont les bons gestes en cas de contact avec la peau ou sur vos animaux domestiques ?

➤ Toutes les infos sont à retrouver en ligne sur le site [metropole.rennes.fr](http://metropole.rennes.fr)

## ANIMATION

## Les Festi'foulées de Grand Quartier

Vendredi 27 juin à 20h, le centre commercial Grand Quartier (Rennes/Saint-Grégoire) organise pour la première fois les Festi'foulées, une course ludique et animée de cinq kilomètres. L'événement va réunir 700 coureurs. Aucun enjeu compétitif : la course est conçue pour celles et ceux qui souhaitent se dépenser et passer un bon moment dans une ambiance festive.

➤ Inscriptions sur [klikego.com](http://klikego.com)

## ACIGNÉ

## Marathon photo

Le club photo Imag'In Acigné organise la 12<sup>e</sup> édition du marathon photo.

➤ Inscription gratuite sur le site [rm.bzh/marathonphoto-acigne](http://rm.bzh/marathonphoto-acigne) ou sur place le jour même. Rendez-vous samedi 24 mai à 9h, à la salle Glenmor.

## MICRO-ENTREPRISE

## L'ADIE VOUS AIDE À CRÉER VOTRE BOÎTE

Vous avez un projet de micro-entreprise ? L'Adie peut vous aider, grâce à un financement et un accompagnement.

Rencontre avec **Inès**, lauréate d'un concours de pitch organisé par l'antenne rennaise de l'association.

Habitante du quartier Champs-Mancaux, Inès est accompagnée depuis décembre 2024 par les Premières Bretagne, un incubateur dédié à l'entrepreneuriat féminin. « *Ce sont elles qui m'ont parlé du concours de pitch organisé par l'Adie.* » Âgée de 35 ans, l'Adie est relativement peu connue du grand public. Elle bénéficie du bouche-à-oreille mais aussi de partenariats tissés avec des institutions et des associations, principalement dans les quartiers prioritaires de la ville. Ses bénévoles vont sur le terrain pour aider les porteuses et porteurs de projet à faire vivre leur idée. « *Nous nous adressons aux personnes qui n'ont pas eu accès à un prêt bancaire, pour diverses raisons* », explique Marc Demaison, chargé de communication à

l'Adie. En tant qu'organisme de micro-crédit, l'association peut prêter jusqu'à 12 000 €.

## Le droit d'oser

Avec une moyenne de 4 000 € par projet, elle se destine à des micro-entreprises, souvent dans le secteur du service. « *Nos bénévoles savent écouter avec bienveillance. Ils peuvent aussi dire quand l'idée n'est pas viable. Tout le monde a le droit d'oser.* » L'antenne rennaise de l'Adie organise des rencontres, des formations et des ateliers pour faciliter la concrétisation de son idée : créer son statut, financer son projet, apprendre à communiquer, à gagner des clients... Autant de sujets que les bénévoles, salariées et salariés aident à éclaircir. Le concours de pitch

auquel a participé Inès était un de ces temps forts. « *Élodie, salariée de l'Adie, nous a entraînés. Mon projet, c'est de l'accompagnement et du conseil dans les métiers du bois, soit en atelier en petit groupe, soit chez des particuliers. En tant que lauréate du concours, j'ai remporté une enveloppe de 1 000 € que je vais investir dans du matériel portable. Je vais aller jusqu'au bout de l'incubateur des Premières et lancer mon entreprise en septembre.* » Ce qui valide le leitmotiv qu'elle s'est elle-même fixé : « *Avec les bons outils tout est possible, à condition d'y aller pas à pas !* »

Maxime Hardy

➤ [adie.org](http://adie.org)

© Arnaud Loubry



↑ Inès, soutenue par l'Adie, va lancer en septembre son entreprise d'accompagnement et de conseil dans les métiers du bois.

## EN CHIFFRES

**170**  
projets aidés par l'Adie  
en 2024 dans la métropole

**80 %**  
des personnes  
accompagnées sont  
encore en activité  
trois ans après la création  
de leur entreprise





↑ « Si je me retrouvais dans une telle situation, j'aimerais qu'on m'aide. »  
Rebecca héberge Robert, arrivé de Côte d'Ivoire il y a deux ans.



↑ Aïcha partage le quotidien de Marie-Odile et de son mari Christian.  
« Maintenant que les enfants sont partis, on a de la place ! »

## SOLIDARITÉ

# UN TOIT ET UNE MAIN TENDUE POUR LES RÉFUGIÉS

Hébergement, soutien administratif, convivialité... L'association Accueil réfugiés Bruz s'attèle à favoriser l'intégration des réfugiés alors que les lois sur l'immigration se durcissent.

Quand elle entre chez Marie-Odile et Christian, Aïcha\* est accueillie avec des embrassades. Pendant deux semaines, la jeune femme originaire de Côte d'Ivoire a été hébergée par le couple de retraités dans leur maison, à Bruz. « Maintenant que les enfants sont partis, on a de la place », glissent-ils.

Tout a été organisé par Accueil réfugiés Bruz (ARB). Créée en 2017, l'association s'est entourée de 18 foyers qui hébergent à titre gracieux des personnes exilées. Originaires du Congo, du Sénégal ou d'Afghanistan, ces immigrés attendent une régularisation de leur situation. « On accueille les personnes déboutées par l'Ofpra (Office français de protection des réfugiés et

apatrides). L'État prend en charge celles qui en sont à leur première demande d'asile », précise Jean-François Durand, président de l'association.

### Partager le quotidien

À chaque nouvelle arrivée, un contrat est établi pour se mettre d'accord sur les règles de vie en commun. Les hôtes offrent le gîte, et s'ils le souhaitent, le couvert. « Nous, on propose de partager les repas. Mais si une personne préfère être autonome, on le comprend », explique Christian. « Chacun vit à son rythme », sourit Rebecca, qui héberge Robert\*, un trentenaire ivoirien arrivé en France en 2023. S'occuper de deux enfants encore à l'école primaire ne l'empêche pas d'accueillir un in-

connu. « Si je me retrouvais dans une situation similaire, j'aimerais qu'on m'aide. » Personnes seules, couples ou familles, en activité ou à la retraite, les foyers hébergeants accueillent une personne pour 15 jours, pas plus d'une fois par trimestre.

Changer de maison régulièrement, « ça fatigue un peu » reconnaissent Aïcha et Robert. « Mais chaque famille apporte de l'attention, de l'amour. Je suis resté en contact avec la plupart d'entre elles, je peux passer quand je veux », ajoute ce dernier. L'association gère également dix logements mis à disposition par les Villes de Bruz et Pont-Péan, et un studio financé par les dons.

### Favoriser l'intégration

Au quotidien, 25 bénévoles épaulent Robert, Aïcha et les autres. « On les aide pour les démarches administratives. La demande d'asile, c'est un parcours du combattant, surtout quand on ne maîtrise pas les outils informa-

tiques et le français, souligne Claire, une des bénévoles. On est à l'écoute de leurs besoins : l'apprentissage du français, la scolarisation des enfants, l'accompagnement pour des problèmes de santé... »

Quand il est arrivé en France, Robert ne savait pas écrire. « J'ai appris avec les familles et les bénévoles. » Il est aussi devenu cuisinier bénévole au restaurant solidaire Les Petites Cantines, à Bruz, l'un des nombreux partenaires d'ARB.

« Sans papiers, c'est impossible de travailler, se loger. L'attente est longue », regrette Claire. Face au durcissement des lois sur l'immigration, l'association s'active pour sensibiliser à la vie en exil. Leur prochain cheval de bataille : la simplification des démarches administratives.

Hélaine Lefrançois

Photos : Anne-Cécile Esteve

\* Les prénoms ont été changés.





© Arnaud Loubry

## RECONVERSION

# QUEL FUTUR POUR L'HÔPITAL SUD ?

**Au Blosne, l'hôpital Sud fermera définitivement ses portes en 2028. Toutes ses activités seront transférées vers le nouveau CHU de Pontchaillou, en reconstruction. Que deviendra le site ? Le champ des possibles est immense. Le débat est ouvert.**

Olivier Brovelli

**C**haque année, 3 800 bébés poussent leur premier cri à l'hôpital Sud, bien connu pour sa maternité et ses urgences pédiatriques. Petit bobo, grande joie ou grosse frayeur... nombreux sont les habitants de Rennes et des alentours qui ont une anecdote à raconter sur ce site emblématique du Blosne. En 2028, ce sera de l'histoire ancienne. Vétuste, inadapté, trop petit, l'hôpital Sud va fermer. Tous ses services vont rejoindre le CHU de Pontchaillou entièrement reconfiguré, où sera construit un nouvel hôpital femme-mère-enfant. Les travaux démarrent. Après la mise en service du centre chirurgical et interventionnel en mars, l'ouverture de ce bâtiment ultramoderne (40 000 m<sup>2</sup>) constituera la deuxième étape majeure du projet de nouveau CHU, conçu pour regrouper les mis-

sions hospitalières de l'établissement sur un site unique. « *Une question de confort, de qualité de soins, d'efficacité logistique, de proximité avec la recherche et la formation en santé* », selon Vivien Normand, directeur en charge du projet.

À l'hôpital Sud, le déménagement commencera fin 2025 avec le transfert des activités adultes, notamment les services de chirurgie gynécologique, plastique et reconstructrice. Puis suivront la maternité, les services de gynécologie-obstétrique, les urgences pédiatriques, etc. En 2028, la reconversion du site pourra enfin débuter.

### 7 hectares à transformer

Aux portes de la campagne, derrière la rocade, l'hôpital Sud raconte l'extension d'une ville des années 1970 qui devait construire vite pour loger une po-

pulation en croissance rapide. En 1980, l'arrivée de cet équipement hospitalier à la pointe de la modernité parachèvera l'aménagement de la Zup Sud. Et maintenant ? Déjà engagée dans le renouvellement urbain du Blosne, Rennes Métropole a acquis le foncier (7 hectares), actuellement propriété du CHU. Sa taille, la proximité du métro et l'accès direct à la rocade en font un site stratégique, désormais reconnu d'intérêt métropolitain. Rennes Métropole souhaite y engager une opération d'aménagement extraordinaire. L'emprise au sol des bâtiments ne couvre que 28 % de la parcelle. Ce qui laisse de la place pour faire bien des choses, en mixant les programmes de logements, d'activités, etc.

### Recycler et renaturer

L'opération de recyclage urbain s'annonce colossale. Il faudra relever le défi de la reconversion d'un monstre de béton, marqué par la présence massive d'amiante. Le chantier sera l'occasion d'appliquer des savoir-faire en matière d'aménagement bas carbone, alliant sobriété des ressources et innovation technologique.

Il faudra aussi aider la nature à reprendre ses droits. Au sud de l'hôpital coule le ruisseau du Blosne, canalisé et enterré sur 7 kilomètres. Comment re-





## L'HÔPITAL SUD AUJOURD'HUI

- 376 lits
- 94 places (parcours ambulatoire, examens, consultations, etc.)
- 3 800 accouchements
- 56 000 m² de locaux
- 7 ha de terrain

© Sabine de Villerooy – MRW Zeppeline Bretagne



## MARC HERVÉ, 1<sup>ER</sup> ADJOINT À L'URBANISME, VILLE DE RENNES

« La discussion est ouverte. Mais des jalons sont posés. Comme le maintien du bâti existant, la valorisation de la biodiversité... Le site est si grand qu'il peut répondre à plusieurs fonctions : logement, logistique urbaine, activités économiques... »

connectera-t-on le site, sanglé par la rocade, aux terres agricoles de la ceinture verte ?

En attendant les grands travaux, l'hôpital Sud pourra accueillir un projet d'occupation temporaire qui recréera de l'activité, testera de nouveaux usages avant de valider le programme définitif. Comme à l'Hôtel Pasteur.

## Une expo inspirante

Pour explorer le futur du lieu, Rennes Métropole a fait plancher des étudiants urbanistes, écologues, ingénieurs et de jeunes architectes nominés au concours European. Les uns imaginent en faire une cité verticale, du climat ou de l'alimentation. Les autres analysent les impacts environnementaux de plusieurs scénarios (démolition totale ou partielle, réhabilitation à 100 %, densification, etc.). Une exposition restitue leurs propositions. Celle-ci

ouvre officiellement la démarche de concertation qui se prolongera avec des rendez-vous citoyens pour échanger sur les grands enjeux du projet. Où il sera question de la mémoire du lieu, de ses nouvelles fonctions, de la rénovation du patrimoine bâti, des occupations temporaires ou de la préservation de la biodiversité.

## LES CLÉS D'UNE MÉTAMORPHOSE RÉUSSIE

- Hospitalité pour les habitants du quartier et de la métropole
- Diversité des fonctions
- Activité économique
- Dimension sociale
- Restauration de la biodiversité
- Valorisation de l'existant
- Réemploi des matériaux

## Une architecture typique

Construit en 1980, l'hôpital Sud est l'une des premières réalisations en France de l'architecture hospitalière dite « modèle Fontenoy ». Ce plan en croix succède au modèle pavillonnaire de l'architecture hygiéniste du XIX<sup>e</sup> siècle – comme l'ancien Hôtel Dieu.

À Rennes, les élus ont choisi une « variante x ». Le bâtiment de quatre ailes compte six étages, habillés de façades en carrelage et béton lavé. Les fonctions hospitalières sont empilées autour d'un « tronc » de circulations verticales, posé sur un rez-de-chaussée technique et logistique. Comme un « hôpital arbre » dont le plan est devenu moins lisible par l'ajout successif de bâtiments annexes.

## Calendrier

- 2025-2026 Études et concertation
- 2027 Validation du programme d'aménagement
- 2028-2029 Déménagement
  - + occupation temporaire d'activités
  - + travaux de démolition
- 2030-2032 Premiers programmes immobiliers
  - + aménagement d'espaces publics
- 2032-2035 Réhabilitation du bâtiment Fontenoy par phases
- 2038 Finalisation estimée du projet





# On est montés sur un château d'eau !

D'où vient l'eau du robinet ? Rennes et sa métropole sont alimentés par 37 réservoirs dont 24 châteaux d'eau. C'est là que l'eau potable est stockée avant d'être distribuée dans les habitations. Par sécurité, ces sites sont interdits au public. On a obtenu une autorisation spéciale pour visiter le château d'eau de Cesson-Sévigné.

Sophie Bordet-Pétillon | Photos Arnaud Loubry



C'est une tour en forme de champignon posée au milieu des champs. On y entre par une grande porte. Le port d'un casque de sécurité est obligatoire. Il fait sombre et froid, même si cinq petites fenêtres laissent entrer le soleil. La tour est vide, ou presque : on aperçoit des grosses canalisations (des tuyaux) et des vannes. Il n'y a aucun bruit. Seules nos voix résonnent. Mais où est stockée l'eau ? « Tout en haut, dans deux cuves », explique Romain. Ce technicien se rend tous les 15 jours sur place pour

contrôler et nettoyer. On emprunte un escalier en colimaçon de 200 marches pour atteindre le réservoir. Il ne faut pas avoir le vertige...

## Grand comme une piscine olympique

Arrivés au niveau des cuves, on sent une légère odeur de chlore, un produit utilisé pour traiter l'eau. Les deux cuves en béton sont remplies d'une eau claire et bleutée. « Elles peuvent contenir 3 000 m<sup>3</sup> d'eau, comme une piscine olympique, précise Romain. Elles permettent d'alimenter chaque jour environ 12 000 habitants\* de Cesson-Sévigné en eau potable. »

## Quelle vue !

Les cuves sont couvertes par un dôme sur lequel on peut monter. On s'équipe d'un harnais



pour grimper à une échelle. Arrivés en haut, on soulève une trappe pour accéder au dôme. Quelle vue ! On est à 40 mètres du sol (hauteur d'un immeuble de 15 étages). Il n'y a pas un nuage. On aperçoit Cesson-Sévigné, Rennes... et d'autres châteaux d'eau ! On redescend prudemment.

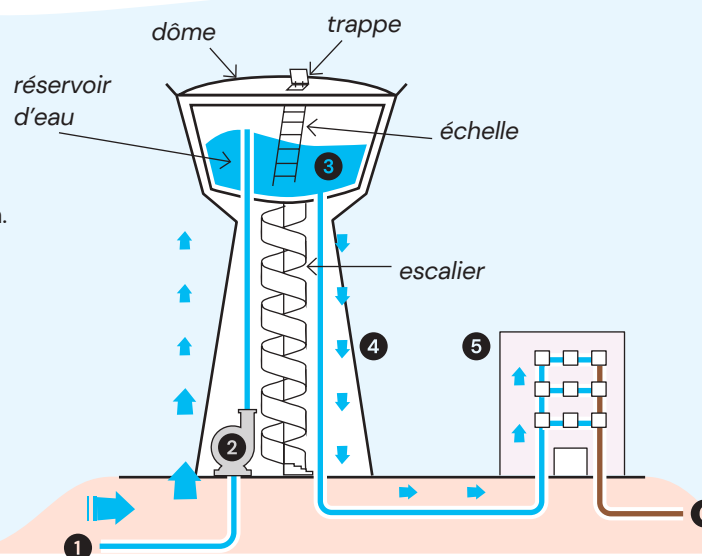
À présent, l'eau du robinet n'a (presque) plus de secrets pour nous.

\* À Rennes et aux alentours, un habitant consomme en moyenne 87 litres d'eau potable par jour.

Merci à Claudine Morin, de la Collectivité Eau du bassin rennais.

## Comment ça marche ?

- 1 L'eau potable arrive par une canalisation. Cette eau vient de sources, de rivières, de sites de récupération d'eaux de pluie et de barrages. Elle est traitée en usine pour qu'on puisse la boire.
- 2 Une pompe fait monter l'eau dans le château d'eau.
- 3 L'eau est stockée dans le réservoir (dans une ou plusieurs cuves).



- 4 De là-haut, l'eau descend naturellement pour être distribuée dans les habitations. Si elle n'arrive pas d'un lieu situé en hauteur, il ne peut pas y avoir de pression dans les robinets.
- 5 Dans les immeubles, l'eau monte dans les étages par un système de pompes.
- 6 Une fois utilisée, l'eau suit tout un parcours avant d'être rejetée en milieu naturel. Tu veux savoir où s'en vont nos eaux usées ? Rends-toi en pages 24-25.



ervoirs  
tribuée  
nu



## Le top 5 des châteaux d'eau de la métropole

### Le plus haut

Le château d'eau de Bruz-Champ Fleury mesure 53 m de haut (l'équivalent d'un immeuble de 20 étages).



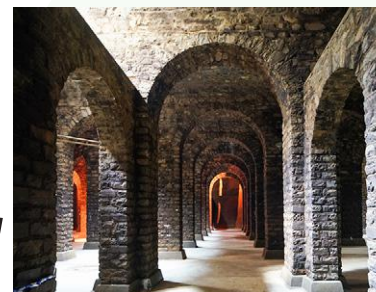
### Le plus volumineux

Le château d'eau de Villejean, à Rennes, contient le plus d'eau : ses trois cuves peuvent stocker 12 000 m³ d'eau potable (environ quatre piscines olympiques). Il peut alimenter chaque jour la moitié des habitants de la ville de Rennes.



### Le plus surprenant

Le château d'eau de Pacé ressemble aux bâtiments industriels environnants.



### Le plus ancien

Le premier réservoir des Gallets, à Rennes, date de 1883. Signe particulier : il est sous terre. Il n'est plus en service, mais on peut le visiter.



### Le plus récent

Il est en cours d'installation, à La Mézière. Il remplacera un réservoir devenu trop vieux.

## JEU-CONCOURS

### À tes crayons

À tes crayons ! Dans le bassin rennais, les châteaux d'eau sont gris pâle pour se fondre dans le paysage. Ailleurs, ils sont parfois colorés. Tu peux dessiner un château d'eau et le décorer.

Envoie ton dessin avant le 12 mai, par mail à : [petitcanard@rennesmetropole.fr](mailto:petitcanard@rennesmetropole.fr)

Les gagnants recevront un petit cadeau !

### Bravo aux gagnants du mois dernier !



Clément, 9 ans



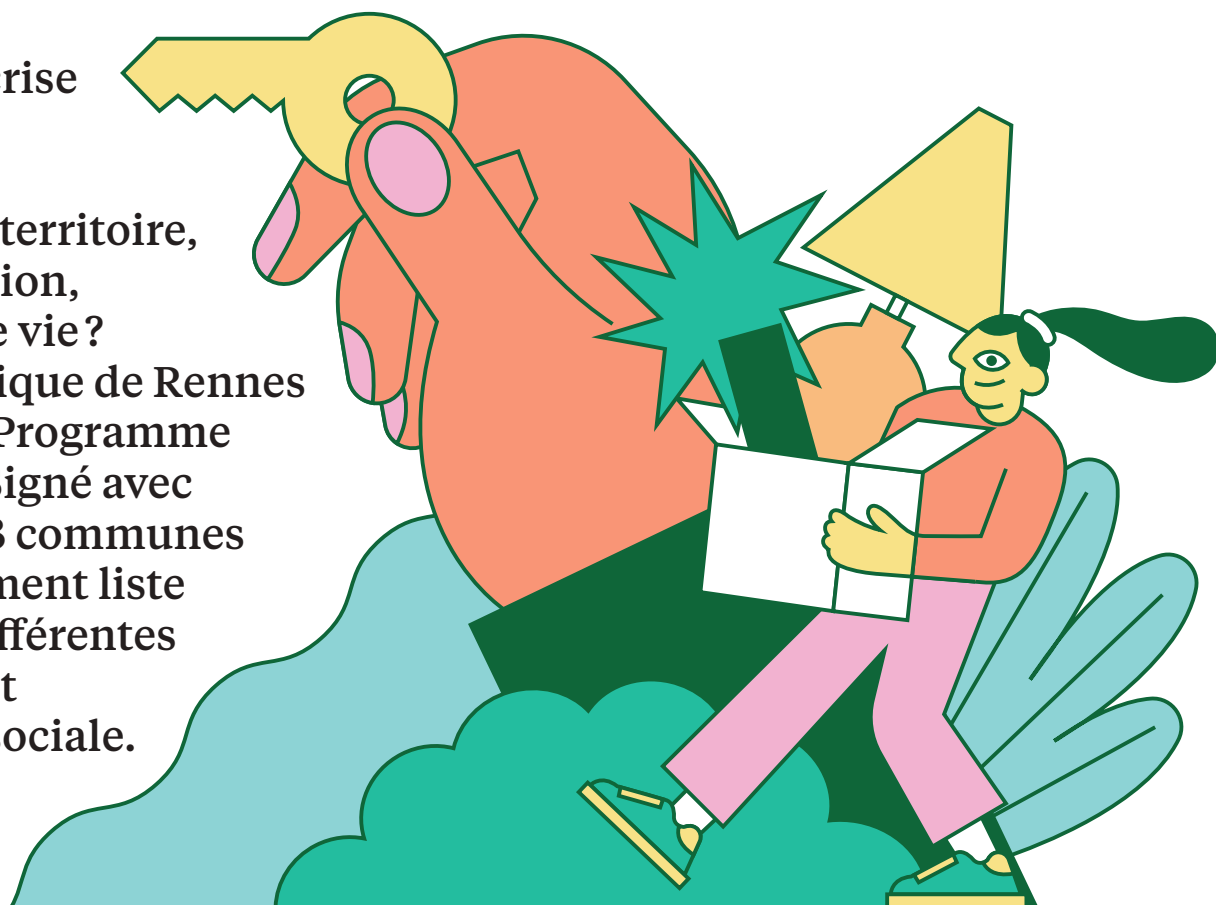
Marin, 4 ans



## PROGRAMME LOCAL DE L'HABITAT

# DES CLÉS POUR SE LOGER

Comment répondre à la crise du logement, comment faire en sorte que chacun puisse se loger sur notre territoire, quels que soient sa situation, ses revenus, son projet de vie ? C'est ce qui guide la politique de Rennes Métropole, à travers son Programme local de l'habitat (PLH). Signé avec chacun des maires des 43 communes en mars et avril, ce document liste une série d'actions sur différentes thématiques. Notamment les situations d'urgence sociale. Reportage.



© Alexia Moutel

Les demandes affluent, les délais s'allongent : le parc social est saturé. Malgré tout, en cas d'urgence, Rennes Métropole active le relogement social prioritaire. Pour proposer une solution temporaire en attendant son tour.

**L**e lendemain de Noël, alcoolisée, Olivia a filé tout droit dans le fossé. Le virage mal négocié, la dégringolade s'est enclenchée. Olivia a perdu son permis, la garde de son fils et son travail d'infirmière au bloc opératoire. « Je me suis enfermée dans ma bulle sans voir personne, sans demander d'aide. » Le Covid a prolongé son confinement. Deux ans de plus sans payer de loyer. « Quand on m'a expulsée, je devais 18 000 € à mon propriétaire. » En mode survie, Olivia a fait l'assaut du CDAS (Centre départemental d'action sociale) pour ne pas dormir à la rue. « J'ai passé six mois en dortoir dans un foyer. Puis six mois en colocation avec une famille soudanaise. C'était dur mais j'ai eu de la chance. »

Aujourd'hui, Olivia occupe un T1bis dans une résidence sociale à Villejean, gérée par l'association Alfadi. En retraite pour invalidité, elle fait le ménage dans les écoles, en intérim. Elle acquitte son petit loyer rubis sur l'ongle. Elle rembourse sa dette au fil de l'eau. Olivia se bat toujours mais remonte la pente, suivie par deux assistantes sociales d'Alfadi. « En régularisant ma situation, je débloque mon inscription en HLM. »

## Logement social sous tension

Olivia devra quand même se montrer patiente. Les demandes de logement social augmentent. Mais les attributions stagnent. La croissance démographique, la crise de la construction et la pré-





↑ Le 18 mars, dans le cadre du «PLH tour», visite d'un programme de logement social à Montgermont, en présence du maire, Laurent Prizé, et de Nathalie Appéré, présidente de Rennes Métropole.

© Arnaud Loubry

carisation des ménages creusent l'écart. Au 1<sup>er</sup> janvier 2025, 30 000 demandeurs attendaient les clés d'un logement social dans la métropole. Le délai d'attente avoisine quatre ans désormais.

Rennes Métropole fait le maximum pour juguler les tensions. Le PLH prévoit la construction de 1250 habitations HLM par an, soit 25 % du total prévu. Mais certains foyers ne peuvent pas attendre leur tour dans la file. Il y a urgence quand la santé, la sécurité sont en jeu, surtout en présence d'enfants.

#### Filière d'urgence

Complémentaire au droit commun, une filière de relogement social prioritaire existe. Olivia en a bénéficié. Celle-ci offre une réponse personnalisée à des situations critiques. « On parle de femmes victimes de violences, de jeunes mis à la porte par leurs parents, de personnes SDF à la rue depuis longtemps, de locataires expulsés à cause de dettes ou de troubles de voisinage », cite en exemple Alexandre Simon du service Habitat de Rennes Métropole. Toutes en rupture de logement, ces personnes sont en situation régulière. Elles disposent d'un minimum de ressources pour acquitter un loyer et ses charges. En cinq ans, le nombre de demandes en relogement social prioritaire a bondi de + 61 %. En 2024, 4133 dossiers ont été déposés, 60 % d'entre eux ont été validés. En moyenne, deux tiers des demandes sont satisfaites en moins de six mois. Et souvent dans un logement géré par l'Agence immobilière à vocation sociale (AIVS).

#### Dans le privé

L'AIVS attribue des appartements aux ménages en situation de grande précarité, orientées par la commission locale de l'habitat (CLH) de Rennes Métropole. L'AIVS leur fournit une solution temporaire de logement ou d'hébergement en attente d'un relogement pérenne en HLM.

La moitié des 800 logements en gestion locative de l'AIVS sont des logements privés. En contrepartie d'un loyer inférieur au prix du marché, leurs propriétaires louent en toute sérénité avec une ristourne fiscale avantageuse.

L'agence sert d'intermédiaire. Elle s'occupe des démarches administratives (état des lieux, quittances...). Elle couvre tous les aléas de la gestion locative, en particulier les risques de vacance, d'impayé ou de dégradation. Le dispositif Loc'Avantages fait bénéficier les propriétaires d'une réduction d'impôts importante. Plus le loyer est réduit, plus la réduction d'impôt est élevée, jusqu'à - 65 %.

À Betton, Jean-Luc est propriétaire d'un T3 qu'il loue à l'AIVS contre 450 € par mois. Il ne connaît pas ses locataires. « On ne perd rien à être éthique. C'est ma modeste contribution à la crise du logement. » À Rennes, Véronique a confié deux appartements à l'agence. « Louer à des personnes en difficulté ne pose pas plus de problèmes que de louer à des étudiants de bonne famille. »

#### Avec accompagnement social

Jumelle de l'AIVS dans la société coopérative LIVAH, l'association Alfadi gère 104 logements dans quatre résidences à Rennes. Dont celle d'Olivia. Toutes hébergent des personnes en grande détresse économique et sociale. Alfadi les épaula pour (ré)apprendre l'autonomie. Vie quotidienne, accès aux droits, santé, budget, insertion... Travail social et relogement social prioritaire vont de pair. « Ça me sécurise pour payer les factures. Pour les histoires de CV aussi », reconnaît Olivia. Qui est heureuse ce matin. Son compte personnel de formation (CPF) lui sourit enfin. « J'ai réussi à transformer mes droits sous forme d'heures en euros. Je viens de débloquer 2 000 € ! Je vais pouvoir repasser le permis. » Et se remettre en route à 53 ans.

Olivier Brovelli

## Le PLH 2023-2028, c'est quoi ?

C'est un document qui fixe les orientations stratégiques de la Métropole en matière de logement. Son ambition, dans un contexte de crise du logement et d'inflation, est que chacun, quelle que soit sa situation, puisse se loger décemment sur le territoire. Pour cela, il recense une série d'actions et de dispositifs. Élaboré à l'issue d'une large concertation, il a été voté en conseil métropolitain fin décembre 2023. 300 M€ lui sont consacrés d'ici à 2028, notamment pour la production de 5 000 logements/an, dont 1250 HLM et 1700 logements en accession à la propriété.

➤ Plus d'infos :

[rm.bzh/plh-rennesmetropole](https://rm.bzh/plh-rennesmetropole)

## Migrants

En réponse au désengagement de l'État, le **programme « hospitalité »** (2,5 M€/an) vient en aide aux personnes exilées sans solution d'hébergement, sans droit au logement social. Exclusivement des familles avec enfants mineurs. En 2024, 1043 personnes (dont 607 enfants) ont ainsi bénéficié d'une mise à l'abri temporaire avec un accompagnement social.

## Transitoire

Le **dispositif « sans foncier fixe »** met à disposition des hébergements individuels et meublés pour loger pendant quelques mois des ménages en attente d'un logement durable. Ces bâtiments modulaires en ossature bois sont installés sur des terrains vacants, réservés pour un projet de construction. Expérimenté depuis 2023 dans une démarche d'urbanisme transitoire, le parc est actuellement constitué de 22 logements, répartis sur six sites à Rennes, Bruz, Chevaigné et Saint-Jacques-de-la-Lande.



# DES ACTIONS CONCRÈTES, DANS TOUTES LES COMMUNES

Du 11 mars au 5 mai, Nathalie Appéré, présidente de Rennes Métropole, réalisait un tour des 43 communes de la métropole afin de signer officiellement le Programme local de l'habitat (PLH) avec les maires. Un engagement commun en faveur du logement pour tout le monde.

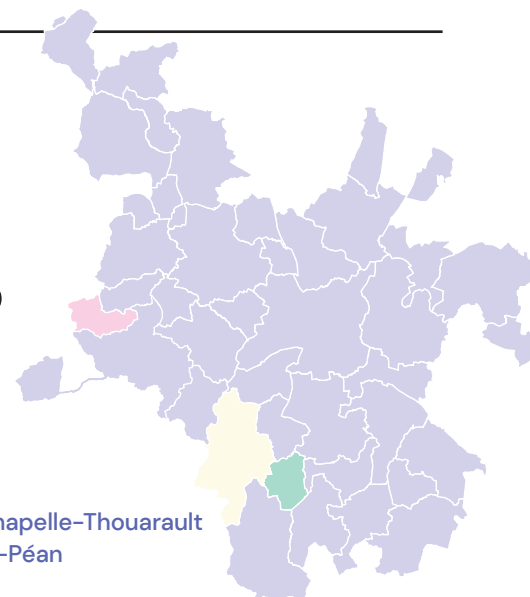
11 dates, 43 visites de sites de logements dans les 43 communes de Rennes Métropole... Un véritable marathon de signatures pour la présidente de Rennes Métropole et les maires des communes, afin de valider officiellement les objectifs du PLH. Et s'engager mutuellement : pour les communes à produire du logement abordable, de qualité, bien réparti... ; pour la Métropole à accompagner les communes dans le montage et dans le financement des programmes de logements. À chacun des 11 rendez-vous, une thématique, un axe fort du PLH était à l'honneur, illustré par la visite d'un programme, d'un lieu, d'une résidence... Logement adapté au handicap, aux seniors, logement pour étudiants et jeunes actifs, accueil des gens du voyage, logement bas carbone, accession à la propriété... Exemples.



**NATHALIE APPÉRÉ,**  
PRÉSIDENTE DE RENNES MÉTROPOLÉ

## « Grâce à un partenariat permanent, on arrive à produire du logement »

« Sans un contrat passé avec chacune des communes, le Programme local de l'habitat ne pourrait pas se mettre en œuvre concrètement. C'est grâce à des engagements réciproques entre les maires et la Métropole, grâce à un partenariat permanent, qu'on arrive à produire du logement et à innover : sur la qualité, sur la sobriété foncière et aussi sur les prix. Avec un objectif constant : loger à égalité chaque habitant de notre territoire, le mieux possible, de la manière la plus abordable possible, dans des logements les plus durables possible. »



Bruz  
La Chapelle-Thouarault  
Pont-Péan

### LA CHAPELLE-THOUARAULT

## Une « Maison Senior » écolo

© Arnaud Loubry



↑ Des espaces communs, des moments partagés et de l'autonomie : les résidences seniors ont bien des atouts.

**La « Maison Senior » de La Chapelle-Thouarault, résidence de 19 logements locatifs pour les personnes âgées, répond à deux défis : favoriser le bien-vieillir et produire un habitat écologique.**

La Maison Senior est le premier projet de logement locatif référencé « Cradle to Cradle » (C2C) en France. Ce label garantit que tous les matériaux de construction sont biosourcés, recyclables et non toxiques. De quoi réduire considérablement l'empreinte écologique du bâtiment. C'est aussi un modèle de participation citoyenne. Dès 2017, des ateliers ont été organisés avec les futurs locataires, des élus locaux et des partenaires associatifs. Les échanges ont permis de définir un projet répondant aux attentes des habitantes et habi-

tants, notamment en termes de convivialité et de lien social. Résultat ? Une maison de 19 logements adaptés au vieillissement et dotée d'espaces communs : un jardin collectif et une salle pour des activités. En plein centre-bourg, commerces et services sont accessibles à pied, une proximité qui favorise grandement l'autonomie. Le 19 mars, Nathalie Appéré est venue saluer cette expérimentation innovante, modèle à suivre à la fois pour la qualité de vie qu'il offre et pour sa dimension écologique.

Anne-Claude Jaouen



© Arnaud Loubry



↑ 225 familles habitent sur les aires d'accueil aménagées pour les gens du voyage.

## PONT-PÉAN

## Gens du voyage : des terrains adaptés aux besoins

**Les habitudes des voyageurs changent. Outre la rénovation des aires d'accueil, le PLH prévoit la création de terrains familiaux et de logements sociaux adaptés. Exemple à Pont-Péan.**

Aire de grand passage de dix emplacements à sa création par Rennes Métropole en 2021, le terrain des gens du voyage de Pont-Péan s'est rapidement transformé en aire permanente, fréquentée par les mêmes familles. La sédentarisation et le vieillissement de la population ont en effet modifié les modes d'habiter. « *Les caravanes bougent peu désormais, hormis l'été* », confirme Philippe Geray, chargé de mission à Rennes Métropole.

Pour répondre à ce besoin d'ancrage, le PLH prévoit la création d'espaces familiaux privés avec de la place pour stationner les véhicules et les caravanes, ainsi que la construction d'une

cinquantaine de logements locatifs très sociaux (PLAI). Quatre logements de ce type existent déjà à Gévezé. Des projets sont à l'étude au Verger, à Pacé et à Laillé.

Rennes Métropole s'engage aussi à réaliser des travaux d'adaptation des aires d'accueil, en particulier le renouvellement des aires les plus anciennes. « *Nous avons su être pionniers dans l'accueil des gens du voyage dès 1985* », a souligné Nathalie Appéré lors de sa visite sur place le 14 mars. *Cet élan est toujours à faire vivre. Les attentes des familles sont fortes. Nous avons aussi des obligations.* »

Olivier Brovelli

## BRUZ

## Étudiants et jeunes actifs : un toit à moi

**Avec 77 000 étudiants et une part importante de jeunes actifs dans la métropole rennaise, les besoins de petits logements, à portée de bourse, vont croissant. Le PLH encourage la réalisation de résidences jeunes, comme le programme Alfi, à Bruz.**



↑ Coralie a pu se loger tout près de son école, à un prix abordable.

© Arnaud Loubry

« *Je suis au cœur du campus Ker Lann, à deux pas de mon école* », se réjouit Coralie Le Gal, étudiante en comptabilité-gestion, fraîchement installée dans l'un des 110 studios meublés de la nouvelle résidence Alfi. Autre avantage : le prix. « *À la base, le logement est proposé à 560 euros ; avec les APL je paye 200 euros en tout. C'est franchement bien comparé à ce que j'ai pu voir ailleurs.* » Loués pour une durée maximale de deux ans, et sous conditions de ressources, les appartements – 20 m<sup>2</sup> avec petite cuisine, douche et WC privatifs – s'adressent aux jeunes de moins de 30 ans en cours de formation, étudiants, stagiaires ou salariés. Il existe douze résidences de ce type dans la métropole rennaise. Une aubaine pour Nicolas Mas, jeune travailleur, ravi d'avoir posé ses cartons à Bruz : « *C'est une ville super sympa, c'est vert. Et être en plein milieu d'un campus, c'est très vivant !* »

Nicolas Roger



## Mais aussi...

D'autres thématiques du PLH ont été abordées lors de la tournée des communes. Notamment : un zoom sur des opérations de centre-bourg ou de renouvellement urbain à Cintré, Saint-Gilles, Saint-Grégoire, L'Hermitage... ; l'accession à la propriété sous diverses formes (bail réel solidaire, dispositif maison + jardin...) à Chantepie, Saint-Armel et Vern-sur-Seiche ; le relogement social prioritaire à Montgermont (voir pages précédentes) ; le logement adapté au handicap à Noyal-Châtillon ; l'habitat participatif à Brécé...

➤ Plus d'infos :

[rm.bzh/logement-jeunes](http://rm.bzh/logement-jeunes)



# Résidences Services Seniors

25.03 G2L-Espace et Vie RCS Angers 488 885 773

LE SÉJOUR TEMPORAIRE

POUR DÉCOUVRIR

UN NOUVEAU STYLE DE VIE

PRENEZ RENDEZ-VOUS

AU 09 73 76 26 98

POUR VISITER LES RÉSIDENCES



Résidences Seniors Espace et Vie  
Rennes (Poterie, Mabilais, Bellangerais)  
et Bain-de-Bretagne  
[espaceetvie.fr](http://espaceetvie.fr)



## Association Nature & Environnement Thorigné-fouillard



### Un parc pédagogique

Avec des chèvres, brebis, poneys, poules,  
des ateliers jardinage & bricolage et activités  
de sensibilisation à la nature

### Une ressourcerie

Où vous trouverez tout ce que vous cherchez  
en seconde main : meubles, vaisselles, friperie, jouets,  
livres et bien plus encore !

**ENEZ NOUS RENDRE VISITE !**

plus d'infos sur

**[www.aneth.bio](http://www.aneth.bio)**

Avec le soutien de



RENNES  
MÉTROPOLE

THORIGNÉ-  
FOUILLARD



# Rennes Néos

Quartier Cleunay - Rue E. Pottier

**DÉMARRAGE DES TRAVAUX  
PROCHAINEMENT**

**HABITER OU INVESTIR**

Studios et T3 coliving  
à partir de 141 000€\*

**02 99 85 93 97**



SCCV CLEUNAY E.POTTIER - 1 place de la gare 35000 RENNES au capital de 1000€ - RCS RENNES 900 291 576 - SECIB PROMOTION, 1 place F. Mitterrand 22000 ST-BRIEUC sas au capital de 6 050 000 € - RCS St-Brieuc 320218944 - Visuels : Artefacto. Illustrations à caractère d'ambiance, non contractuelles et susceptibles de modification. Les informations sur les risques auxquels ce bien est exposé sont disponibles sur le site Géorisques : [www.georisques.gouv.fr](http://www.georisques.gouv.fr). \*Lot A201



**SECIB**  
immobilier



MARINE & WENCESLAS

# CURIEUX SANS FRONTIÈRES

Marine et Wenceslas sont d'infatigables curieux. Depuis 2022, ces Rennais partent à la découverte du monde sur leur bateau Passpartout. Elle et il racontent leurs aventures dans un magazine de vulgarisation scientifique : *Voyage en patrimoine*.

Maxime Hardy | Photo : Voyage en patrimoine



## Émerveillement

En janvier, Marine et Wenceslas sont partis retrouver leur voilier aux Açores (au large du Portugal). Ils y resteront huit mois, à la découverte de l'archipel. « *Nous ne savons pas de quoi nous allons parler à l'avance lorsque nous embarquons pour une destination. Quand nous arrivons dans un endroit, nous nous posons des questions et allons voir des personnes qui nous aident à y répondre.* » Leur curiosité les pousse à faire tomber les barrières : « *Histoire, biologie, géologie... les liens se créent naturellement. Indirectement, ça nous permet de décroquer les disciplines comme elles sont enseignées à l'école. Et nous prenons le temps de nous émerveiller !* »

## Fidèle compagnon

Comme Milou pour Tintin ou Rossinante pour Don Quichotte, Marine et Wenceslas ont leur compagnon d'aventure. Il s'appelle Passpartout, est âgé de 50 ans et c'est un joli petit dériveur sauvé de la destruction. « *C'est un voilier qui nous a été donné, grâce à l'association Passe-coque. Sa rénovation avait été abandonnée et il allait être détruit.* » Wenceslas, chaudronnier, et Marine, ébéniste, ont mis la main à la pâte : « *Avec des bénévoles et des professionnels, nous avons fait l'intégralité du mobilier à l'intérieur, l'électricité, la plomberie et réparé la structure extérieure.* » Un minimum d'électronique, des cartes en papier, du matériel de récupération, de l'économie d'énergie et même un sextant pour se repérer grâce aux étoiles : « *En navigation aussi, nous sommes des curieux !* »

## Accessibilité

Pour partager leurs découvertes, l'idée d'un magazine s'est imposée : « *Grand public, positif et joyeux !* » Avec deux formats, pour toucher des âges et des profils de lecture différents. La version « Découverte » est écrite en facile à lire et à comprendre (Falc). Les sujets sont abordés de façon simple, avec des illustrations. La version « Exploration » va un peu plus loin, tout en restant dans un langage clair et adapté aux dyslexies. « *Chacun choisit celui qui lui plaît, peu importe son niveau de lecture.* » L'équipe travaille avec des professionnels des troubles de l'apprentissage et de la lecture. Et des personnes concernées donnent leur avis avant chaque publication, comme les membres de l'association les Ados unis, à Chantepie.

## Retour au pays

Le magazine sort tous les deux mois et parle d'un lieu différent à chaque fois. Le 12<sup>e</sup> numéro avait pour thème la Bretagne et notamment Rennes. « *Nous voulons montrer que la curiosité, on peut l'avoir partout ! Cette fois nous avons comparé nos habitations traditionnelles à celles d'autres cultures, avec l'association D'ici et d'ailleurs.* » L'association Voyage en patrimoine compte une quinzaine de bénévoles et deux services civiques. Ses locaux sont à Rennes. Lorsqu'ils ne sont pas en mer, Marine et Wenceslas vont à la rencontre de leurs lecteurs : aux Champs libres ou dans les médiathèques, plusieurs rendez-vous les attendent dès leur retour en septembre. Pour patienter d'ici là, ils gardent le contact avec leurs abonnés (dont des écoles) sur leur blog et sur les réseaux sociaux.

### EN SAVOIR PLUS

[voyageenpatrimoine.fr](http://voyageenpatrimoine.fr)

Instagram et Facebook : @voyageenpatrimoine

Voyage en patrimoine est lauréat de l'Écomotive, l'appel à projets de l'économie sociale et solidaire. En savoir plus : [rm.bzh/appelprojet-ess-rennes](http://rm.bzh/appelprojet-ess-rennes)



## ASSAINISSEMENT

## OÙ S'EN VONT NOS EAUX USÉES ?

Chaque jour, nous utilisons de l'eau pour la douche, la cuisine, la vaisselle, la chasse d'eau des toilettes, etc. Mais où va toute cette eau dite « usée » ? Quel est son parcours avant d'être rejetée dans le milieu naturel ? Et avant cela, comment est-elle débarrassée de ses polluants ?

L'assainissement est une des compétences de Rennes Métropole depuis dix ans. Aujourd'hui, elle est l'unique gestionnaire sur les 43 communes du territoire. Cet anniversaire est l'occasion de découvrir les étapes du cycle des eaux usées, mais aussi de saluer le travail des personnes qui rendent possible l'exploit de nettoyer 40 millions de litres d'eau polluée chaque jour !

Sur le territoire de Rennes Métropole, on compte 194 000 raccordements à l'assainissement collectif. Pour les 9 500 habitations non desservies, des installations individuelles sont né-

cessaires. Celles-ci sont contrôlées par le Service public d'assainissement non collectif (Spanc). Les eaux pluviales empruntent un chemin différent, depuis les gouttières ou les avaloirs jusqu'à leur rejet en milieu naturel.

#### Jusqu'à 100 000 m<sup>3</sup> d'eau traités chaque jour

Sous nos pieds, 1 600 kilomètres de tuyaux emmènent nos eaux usées dans une des 25 stations d'épuration de la métropole. Celle de Beaurade, la plus importante, en nettoie entre 40 000 et 100 000 m<sup>3</sup> par jour. En passant par plusieurs bassins, l'eau y est

débarrassée des débris, sables et huiles, oxygénée, décantée, filtrée et rejetée dans la Vilaine. Des analyses sont faites sur le rejet. Les boues issues de ce processus sont récupérées pour être valorisées et le biogaz produit sert de source d'énergie pour l'usine.

De nos logements à la rivière, le traitement des eaux usées mobilise 183 agentes et agents, qui contrôlent les installations, s'assurent de leur bon fonctionnement et de la qualité des eaux rejetées, répondent aux demandes des usagers, etc. Le tout dans un souci constant de réduction de l'impact énergétique et environnemental.

Maxime Hardy

## EN CHIFFRES

**25 stations**  
de traitement  
des eaux usées

**26,5**  
millions de m<sup>3</sup> d'eau  
traitées par an

**+ de 1 600 km**  
de réseau  
d'assainissement

**+ de 1 400 km**  
de canalisations  
d'eaux pluviales

**275**  
postes de refoulement  
(pompage)

**183**  
agentes et agents

**9 500**  
installations  
d'assainissement  
non collectif



Pour un bon fonctionnement du réseau public d'assainissement collectif et pour la sécurité des agents, ne jetez jamais dans les WC, éviers ou lavabos :

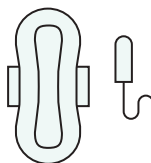
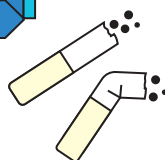
Produits  
chimiques  
et toxiques



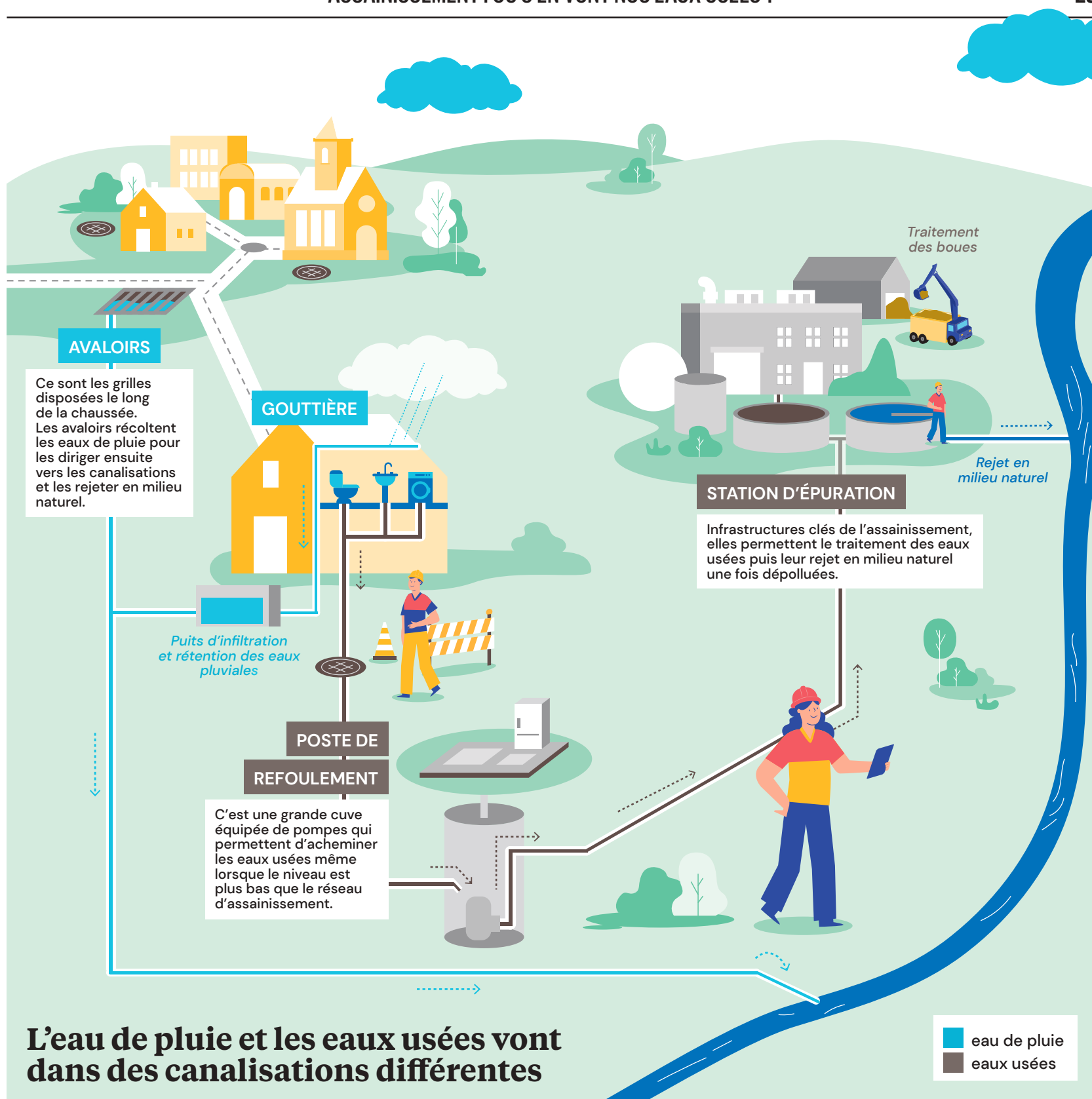
Huiles  
et matières  
grasses



Objets solides (lingettes même biodégradables, mégots, couches, protections hygiéniques, cotons-tiges, litière pour animaux, lames de rasoir, collants, etc.)







© pollenstudio.fr

### Des économies grâce à l'IA

Purecontrol, une solution utilisant l'intelligence artificielle, pilote 17 sites d'assainissement et 150 postes de relevage. Sur la station de traitement de Beaurade, elle a déjà permis de réduire la consommation énergétique de tout le site de 5%.

### À NE PAS MANQUER

Samedi 24 mai : portes ouvertes à la station d'épuration de Beaurade.

➤ Sur inscription (places limitées) : [rm.bzh/beaurade](http://rm.bzh/beaurade)

Du 13 mai au 19 juin : une exposition de photos pour découvrir les métiers de l'assainissement. En accès libre sur le mail François-Mitterrand.

### POUR ALLER PLUS LOIN

En savoir plus sur le cycle de l'eau (potable et usée) :

[rm.bzh/cycleeau](http://rm.bzh/cycleeau)

En savoir plus sur le règlement de l'assainissement :

[rm.bzh/assainissement](http://rm.bzh/assainissement)



# 5 IDÉES POUR FAIRE LA FÊTE EN PLEIN AIR

Le printemps revenu, c'est le moment des fêtes de village, portées par des associations, soutenues par les communes, dont le succès tient aux bénévoles qui les organisent. Des fêtes, gratuites, où l'on a envie de se rassembler pour passer un bon moment. Chacune a sa particularité, mais au programme pour toutes : soleil (on espère !) et convivialité.

Isabelle Audigé

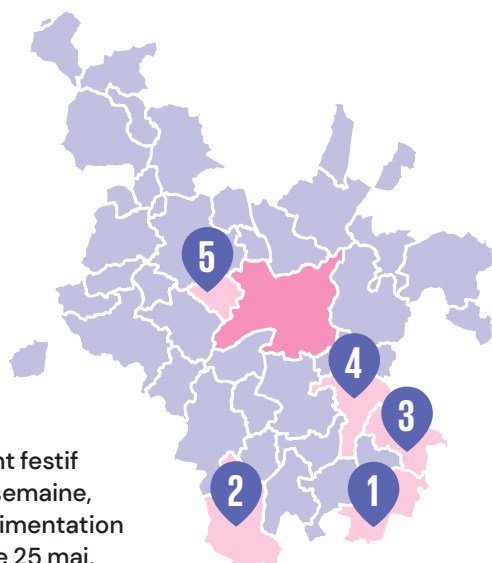
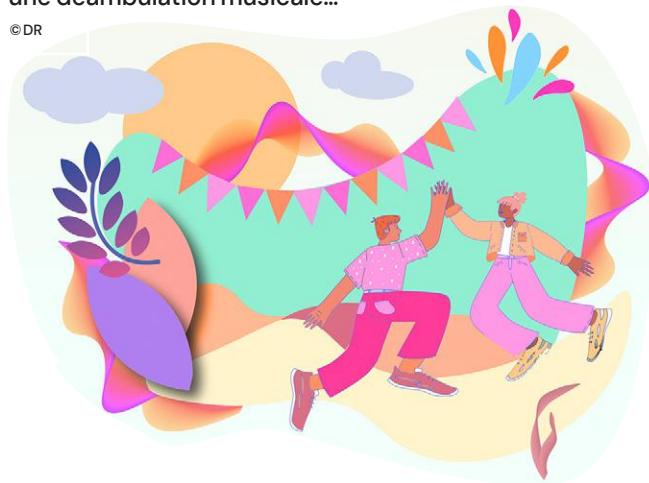
## 2 LA + ÉCOLO

### Laillé

Du 19 au 25 mai

« En chemin ! » est un événement festif et écologique, gratuit, sur une semaine, autour de l'agriculture et de l'alimentation durable. Il se conclut, dimanche 25 mai, par une grande fête avec spectacles, ateliers, balades, troc de plantes... L'occasion de mettre en avant la saison culturelle Douzémois qui, en dix ans de programmation, a rassemblé plus de 15 000 personnes pour du théâtre, un ciné-concert, une causerie, une déambulation musicale...

© DR



## 3 LA + ARTY

### Nouvoitou

Dimanche 18 mai

Tous les deux ans, la commune organise « Neveztell en peinture », en partenariat avec les associations Les Couleurs de Nouvoitou et Nouvoitou et vous. Chaque édition a lieu dans un village différent, sous la forme d'une fête familiale gratuite. Cette année, elle se déroule dans le hameau de Venecelle. Au programme : des animations en lien avec la peinture (atelier, concours enfants et adultes, exposition), mais aussi avec l'artisanat et les talents locaux (chantournage, brasserie Théros, art floral, exposition de vélos, chorale, histoire contée du hameau...).

## 1 LA + JAZZY

### Corps-Nuds

Samedi 21 et dimanche 22 juin

Venez savourer deux journées d'animations dans la salle de la Huberdière et les jardins alentours. Tout le week-end, salon des vins et produits des terroirs. Le dimanche, dès la fin de matinée, du jazz en live avec cinq big bands. Grandes tables de pique-nique (restauration possible sur place).

© DR



© DR





© Loewen photographie

#### 4 LA + DÉTONANTE

### Vern-sur-Seiche

Vendredi 20 et samedi 21 juin

À l'origine, il y a presque vingt ans, un groupe d'amis a la brillante idée de s'associer pour organiser, à la Saint-Jean, la plus grande fête du village. Un banquet, quelques musiciens : la mayonnaise prend et le festival grandit d'années en années. Aujourd'hui, il se déroule sur deux jours et met le feu à toute la commune. Festival populaire, musique détonante, esprit festif : le Feu au lac est un événement à ne pas rater !



© Arnaud Loubry

### ALLUMEZ LE FEU !

- **Saint-Grégoire → samedi 21 juin**  
Bal, pique-nique géant, jeux, food truck, feu d'artifice.
- **Pont-Péan → samedi 21 juin**  
10<sup>e</sup> édition de La Mine en fête : pique-nique géant (barbecue collectif, apportez vos grillades), bal populaire, feu d'artifice.
- **Chevaigné → samedi 28 juin**  
Feu de la Saint-Jean à la scierie, sur le canal d'Ille-et-Rance, soirée dansante.
- **Le Rheu → samedi 28 juin**  
Fête de l'été, retraite aux flambeaux, bal, feu d'artifice.
- **Romillé → samedi 28 juin**  
Fête de la Saint-Jean.
- **Clayes → dimanche 13 juillet**  
Feu d'artifice et le bal populaire.
- **Vern-sur-Seiche → lundi 14 juillet**  
Feu d'artifice.
- **Mordelles → lundi 14 juillet**  
Spectacle pyrotechnique, bal des pompiers.



© DR

#### 5 LA + FLEURIE

### Vezin-le-Coquet

Les Jardins enchantés  
23 et 24 mai

Les Jardins enchantés : spectacles, créations, animations célébrant la nature, les arts et la culture, sur le thème des fleurs. Expositions, lectures à voix haute, ateliers pour petits et grands, siestes sonores, balade pédagogique, musique...

### PRENEZ DATE



- **Saint-Sulpice-la-Forêt → dimanche 15 juin**  
Fête de la Guibra : braderie, animations, manèges...
- **Cesson-Sévigné → du 18 au 28 juin**  
Le Cess'tival, 10 jours d'animations sportives et culturelles : concerts, ateliers artistiques, jeux, feu d'artifice, bal populaire...
- **Saint-Armel → vendredi 20 juin**  
Marché des beaux jours, à partir de 16h sur la place de l'église. Artisans, créateurs, producteurs locaux, animations pour les enfants, fête de la musique.
- **Betton → vendredi 27 et samedi 28 juin.**  
BJBN: 4 lettres pour Bazar le Jour, Biz'art la Nuit! Spectacles, concerts, animations... Gratuit
- **Acigné → 14 juillet**  
Pique-nique musical à l'espace nature de La Motte (barbecues à disposition).
- **Saint-Gilles → dimanche 31 août**  
Fête des battages.



# AGENDA

Extrait de l'agenda réalisé en collaboration avec Destination Rennes.



## THÉÂTRE

### Les apéros tragédies

Du théâtre au carrefour du cabaret, d'une soirée disco et d'un match de basket, avec la cie Le Festin des idiots. Jeu. 15 mai, 20h30, Pôle Sud, Chartres-de-Bretagne. Sam. 17 mai, 20h30, Le Sabot d'or, Saint-Gilles. Dès 10 ans. chartresdebretagne.fr/les-spectacles-et-saint-gilles35.fr

## EXPOSITION

### Léonard de Vinci

L'espace des sciences emmène les visiteurs « à la croisée des arts et des sciences » et décrypte pour eux la vie et l'œuvre de cet inventeur aux multiples facettes. Jusqu'au dim. 31 août, Espace des sciences, Rennes. À partir de 8 ans. espace-sciences.org

### Troisième nature

Des glaciers des Pyrénées à l'estran du Finistère, cette exposition propose une traversée photographique des paysages explorés pendant dix ans par le prix Niepce 2021, Grégoire Eloy. Jusqu'au dim. 21 septembre, Les Champs libres, Rennes. Gratuit. leschampslibres.fr

## FESTIVAL

### Rock'n'Solex

À 58 ans, le festival pétarade encore avec au programme, fest-noz, concerts dub, rap ou rock, et courses de Solex. Et aussi : friperie, photomaton, disquaire... Du mer. 7 au dim. 11 mai, Diapason et campus de l'Insa. rocknsorex.fr

### Les Envolées

Plus de 30 spectacles, une exposition, des surprises... Le festival des pratiques amateurs couronne tout le travail mené à l'année. Du ven. 9 mai au ven. 27 juin, La Paillette, Rennes. la-paillette.net

### Made

Le rendez-vous des musiques électroniques mixe les formats avec des soirées en club et dans les bars, un open air au parc des Gayeulles et un live géant pour faire fondre la Glaz Arena. Du jeu. 22 au dim. 25 mai, Glaz Arena de Cesson-Sévigné, Parc des Gayeulles... made-festival.fr

### Un week-end à la rue

Les communes de Chantepie, Corps-Nuds, Nouvoitou, Saint-Armel, Vern-sur-Seiche et Bourgbarré s'associent pour mettre les arts de la rue à l'honneur. Au programme, des spectacles gratuits pour toute la famille. Du ven. 6 au lun. 9 juin, dans différentes communes de Rennes Métropole. unweekendalarue.fr

## MUSIQUE

### Bryan's Magic Tears

Le groupe parisien nous promène entre beats baggy façon Happy Mondays et guitares noisy à la mode de Ride. Jeu. 15 mai, 20h, Ubu, Rennes. De 5 à 17 €. lestrans.com

### Black Hole XXL

Acid rave, hard techno et trance avec Mikrokosm et Tek hilarant sound-system. Sam. 17 mai, 23h, Jardin moderne, Rennes. jardinmoderne.org

### Imarhan Timbuktu

+ Mîrkut Blues malien et chants kurdes traditionnels fusionnés avec du groove et du rock psychédélique. Ven. 23 mai, 20h30, Ubu, Rennes. De 8 à 18 €. lestrans.com

### Grand orchestre du Mont Kulala

Karaoke live et décalé Ven. 23 mai, 20h, espace jeunesse, Le Quai, Le Rheu. Gratuit, tout public. agora-lerheu.asso.fr

### Brumes

Avec l'ensemble La Tempête, pour une fête au rythme des danses enflammées d'Europe centrale. Mer. 28 mai, 20h, Opéra de Rennes. opera-rennes.fr



© Christophe Raynaud de Lage

## FESTIVAL

# TRANSFORME : LE MONDE SUR UN PLATEAU

Après un premier essai concluant, le festival Transforme est de retour avec six spectacles proposant des gestes artistiques novateurs et des formes hybrides en prise avec le monde contemporain. Au point, parfois, d'aller au contact.

À noter, ce voyage dans la tête de *Bérénice*, l'héroïne tragique de Jean Racine revisitée pour l'occasion par Roméo Castelluci et incarnée par Isabelle Huppert. DDOS, une expérience musique et danse proposée par le « hacker de la techno » du même nom. Il va y avoir du sport, dites-vous ? Les rollers jouent effectivement les premiers rôles dans *Derby*.

Une performance singulière, physique et intense portée par six femmes et personnes non binaires pratiquant le roller quad à haut niveau. Et une manière, pour les metteuses en scène Emmanuelle Hiron et Valia Beauvieux d'affirmer haut et fort le corps féminin.

Du jeu. 15 au ven. 28 mai, TNB, Rennes. t-n-b.fr



© Angers Nantes Opéra

## MUSIQUE

# UNE FLûTE ENCHANTERESSE

Véritable tube des arts lyriques, *La Flûte enchantée* appartient désormais à la culture populaire.

La version proposée à l'Opéra aura des accents rennais, l'occasion de vérifier que l'ultime opéra de Mozart enchante toujours autant.

Du mer. 7 au jeu. 15 mai, Opéra de Rennes. Chanté et parlé en allemand et surtitré en français. Durée : 3h15 environ, entracte compris. Dès 10 ans. Tarifs : de 5 € à 63 €. opera-rennes.fr



## JEUNE PUBLIC

### La Fabuleuse histoire de Basarkus

Une créature à deux têtes, aux multiples jambes et avec beaucoup de bras... Cirque et danse avec Sylvère Lamotte, la cie Lamento et L'Académie Fratellini. Dim. 18 mai, 11h et 17h, lun. 19 mai, 10h et 14h30, salle Guy-Ropartz, Rennes. Dès 3 ans. [lillicojeunepublic.fr](http://lillicojeunepublic.fr)

### Pourquoi un arbre est une poule ?

Avec une pincée de magie, beaucoup d'humour et de poésie, Marc Lacourt se joue de notre imagination. Mar. 20 mai, 19h, Le Triangle, Rennes. [letriangle.org](http://letriangle.org)

### Surprise party

Spectacle, déambulations, goûters, ateliers... Du mer. 21 au dim. 25 mai, salle Guy-Ropartz et autres lieux. [lillicojeunepublic.fr](http://lillicojeunepublic.fr)

### Pinocchio

Théâtre, musique et marionnettes, avec la cie Le Théâtre de papier. Ven. 23 mai, 19h30, Pôle Sud, Chartres-de-Bretagne. Dès 8 ans. [chartresdebretagne.fr/les-spectacles](http://chartresdebretagne.fr/les-spectacles)



© Claire Huteau

## FESTIVAL

### TOUTES LES ROU(T)ES MÈNENT À RENNES

Combien de kilomètres ont-ils été avalés par les participants à Rennes sur roulettes depuis la création de l'événement, il y a 43 ans ?

Des milliers, mais ceux-ci n'ont pas utilisé leur envie. Bien au contraire, ils étaient 7 000 à participer à la dernière édition de cette grande fête du roller, organisée par le Cercle Paul-Bert. De la Trott'kids réservée au 3-11 ans au Marathon vétérans en passant par le prestigieux Marathon international et la 2<sup>e</sup> manche de la coupe du monde, l'événement soigne

toutes les générations aux petits oignons. Courses et randonnées, sport et spectacle, amateurs ou pro, en roller, trottinette ou skate... Il y en a pour tous les goûts, et pour tous les pous. En mai, faites ce qu'il vous plaît, mais surtout, allez à Rennes sur roulettes !

Sam. 24 et dim. 25 mai, esplanade Charles-de-Gaulle, Rennes. [rennessurroulettes.com](http://rennessurroulettes.com)

## Bons plans avec la carte Sortir !



Envie de pratiquer une activité ou d'aller voir un spectacle à un tarif réduit ? Le site dédié à la carte Sortir ! et son moteur de recherche simplifié sont là pour répondre à vos besoins. Vous y trouverez aussi des propositions d'événements et tous les renseignements pratiques pour obtenir votre carte. [sortir-rennesmetropole.fr](http://sortir-rennesmetropole.fr)



© DR

## MUSIQUE

### GOÉMON

Dans le cadre de la Nuit des musées, un ciné-concert d'après le film documentaire tourné par la cinéaste Yannick Bellon en 1947, sur l'île bretonne de Béniguet.

Des images en noir et blanc sur le travail des forçats de la mer, porté par un trio piano, instruments à vent et musique électronique. Au menu également, des animations autour des algues.

Sam. 17 mai, de 18h à minuit, à l'Écomusée de la Bintinais. Gratuit. [ecomusee-rennes-metropole.fr](http://ecomusee-rennes-metropole.fr)



## VIVEMENT DIMANCHE À RENNES !

Des spectacles gratuits ou à des tarifs raisonnables, proposés par la Ville et Les Tombées de la nuit : les fins de semaines sont plus belles avec Dimanche à Rennes. Voici notre sélection du mois.

**LEUGEMIX.** Un événement caritatif organisé par des étudiants en filière santé. À l'affiche : une dizaine d'artistes rennais, jeux en bois en tout genre, food trucks... Dim. 18 mai, de 14h à 21h, Jardin de la Maison Saint-Louis, Ehpad. 3 €, gratuit moins de 12 ans. 07 82 71 09 74.

**HUNE.** Emmené par le « mouvement » des marches, la cie Paon dans le ciment nous raconte une jeunesse qui passe ses journées dans les cages d'escalier. C'est tendre, humoristique, élégant et poétique. Dim. 18 mai, 16h, place des Colombes. Gratuit. [lestombeesdelanuit.com](http://lestombeesdelanuit.com)

**SURPRISE PARTY.** Au programme de cette petite fête organisée par Lillico : Le Bal marionnettique de la cie Les Anges au plafond. Dim. 25 mai, salle Guy-Ropartz, Rennes. Gratuit. [lillicojeunepublic.fr](http://lillicojeunepublic.fr)

Plus d'infos sur [dimanche.rennes.fr](http://dimanche.rennes.fr)







## ÉCHAPPÉE BELLE

# CHAVAGNE : ENTRE SILLANDAIS ET FONTENELLES

Cette balade aménagée, très agréable, est accessible à tous avec différents circuits possibles. Elle vous emmènera du château de la Sillandais (XVII<sup>e</sup> siècle) au manoir des Fontenelles (XVIII<sup>e</sup> siècle).



Le circuit de 11 km (3h30) et sa variante de 7,8 km (2h30) longe les rives du Meu et l'étang de la Sillandais. Il passe également par un bois, site naturel d'intérêt écologique, où l'on marche à l'ombre d'une pinède et de chênes pédonculés.

### Balade à roulettes

Un circuit très facile de 1,8 km est également aménagé, dans le cadre des Balades à roulettes : ces itinéraires permettent aux personnes à mobilité réduite, aux personnes ayant des difficultés à se déplacer, aux familles avec poussettes et aux enfants en bas âge de profiter des plaisirs de la randonnée en toute sécurité et en toute sérénité. Le sentier en terre dure, large, sans dénivelé notable, bien balisé et équipé, traverse le bois de la Sillandais. On trouve également une aire de jeux.

### ACCÈS

#### • En transport en commun :

 lignes Rennes-Chavagne  
 arrêt Calvaire.

#### • En véhicule individuel : dans le bourg de Chavagne, suivre la rue du Calvaire (D21), puis prendre la 2<sup>e</sup> sortie au rond-point (route des Bouvais). Rouler 500 m jusqu'à un petit parking sur la gauche, en bordure du bois.

#### ➤ Plus d'infos :

[chavagne.fr/bois-de-la-sillandais](http://chavagne.fr/bois-de-la-sillandais)



© Franck Hamon



## Eco Solutions

### Pompe à chaleur, climatisation réversible, panneaux photovoltaïques... Eco Solutions 35 vous accompagne dans tous vos projets.

*Eco Solutions 35 est une entreprise spécialisée dans l'installation et l'entretien de pompe à chaleur, la pose de panneaux photovoltaïques mais également de système de climatisation pour les particuliers et les professionnels. Ses équipes interviennent en Ile-et-Vilaine et en Loire-Atlantique. Une réponse adaptée pour tous les particuliers qui souhaitent réduire leur facture énergétique et faire un geste pour la planète.*



L'aventure commence en 2019. Jean-Charles Delpech et Cédric Pierre - qui est Rennais - sont tous les deux entrepreneurs du côté de La Rochelle. Montée du niveau des mers, fonte des glaces... La décennie écoulée bat des records en matière de changements climatiques. Jean-Charles et Cédric sont convaincus d'une chose : il faut joindre la parole aux actes et accélérer la transition environnementale. C'est pourquoi ils créent **Eco Solutions**. Rapidement, le succès est au rendez-vous. Après La Rochelle, la société se développe à Rennes, Nantes, dans les Yvelines ainsi qu'à Lyon et à Toulouse. Se diversifie : pose et entretien de pompes à chaleur, de climatisation, de panneaux photovoltaïques. Elle intervient auprès des particuliers et, de plus en plus, auprès des professionnels. Kévin Houri est le directeur commercial d'Eco Solutions au niveau national. Son analyse est implacable : « *Il y a une vraie prise de conscience environnementale du côté de nos clients. Sans compter l'inflation et le coût de l'énergie qui ne cesse de se renchérir. Et d'ajouter : « Des bâtiments qui vieillissent, un climat qui se dérègle... il n'a jamais été aussi important de concilier confort et économies d'énergie.* »

#### Un accompagnement de tous les instants

D'où la nécessité de mettre en place des solutions adaptées à chaque situation. Une démarche qui est justement la spécialité d'Eco Solutions. « *Qu'il s'agisse de pompe à chaleur, de climatisation ou encore de panneaux solaires, nous travaillons exclusivement avec des fabricants reconnus. Aucuns travaux n'est externalisé afin de garantir à nos clients des installations de qualité.* »

Voilà pourquoi tous les techniciens d'Eco Solutions

sont formés par les constructeurs et que l'entreprise est certifiée RGE Qualipac. Eco Solutions est partenaire du réseau Synerciel EDF, de plus ils assurent la maintenance et proposent des extensions de garantie sur le matériel allant jusqu'à 10 ans ! Pas étonnant donc qu'elle soit plébiscitée et missionnée par de grands groupes d'assurance pour intervenir chez leurs assurés. La méthode, elle, est bien rôdée : « *Nous assurons une prise en charge complète du projet énergétique de nos clients.* » Etude personnalisée, choix d'un matériel adapté, installation réalisée par des techniciens qualifiés... Kévin Houri argumente : « *Nous accompagnons nos clients jusqu'au bout de leurs projets. Prenons l'exemple d'une PAC. C'est un mode de chauffage performant, écologique et surtout accessible. Grâce aux aides de l'État, vous pouvez ainsi bénéficier d'une subvention de l'ordre de 10 000 € pour une installation et, dans le cadre d'un projet de rénovation globale, le financement peut atteindre 80 % du montant global.* » Sans compter qu'une PAC, en captant les calories de l'extérieur pour chauffer un logement, permet de réduire la consommation d'énergie tout en garantissant un confort optimal.

Avec les années, Eco Solutions a, également, développé une offre de dépannage et d'entretien. Même pour des installations réalisées par d'autres entreprises : « *Chacun son métier. Notre philosophie c'est de ne laisser personne sur la route.* » Une expertise, aujourd'hui, reconnue comme en attestent les nombreux avis positifs publiés sur Internet et les réseaux sociaux par les clients de l'entreprise.





*Pour votre futur  
projet de vie...*



**COOP**de  
**CONSTRUCTION**  
PROMOTEUR ♦ CONSTRUCTEUR

## LANCEMENTS COMMERCIAUX

### TERRA BELLA

ACIGNÉ

**Maisons individuelles T5**

**Appartements T2, T3 & T5**

BRS 1 et BRS 3



### MANOLI

CHANTEPIE – Centre ville

**Appartements T3 & Maisons individuelles T5**

Accession Libre pour habiter ou investir



### LES ALISIERS

CESSON SÉVIGNÉ

**Maisons individuelles T4 & T5 – BRS 1**

**Appartements du T2 au T5 – BRS 4**



### VOLUTES

RENNES

**Du studio au T4 – Accession Libre ANRU /**

Accession Libre pour habiter ou investir



### PLURIELS

RENNES – Place Jean Normand

**Appartements du T2 au T5**

BRS 1 / BRS 3 / Accession Libre ANRU pour habiter



## NOS LANCEMENTS COMMERCIAUX À VENIR

**VAL PEILLAC** à VERN-SUR-SEICHE

**Appartements T4, T5 – BRS 3**

**Appartements du T2 au T4**

Accession Libre pour habiter ou investir

**TY'CEA** à SAINT-ERBLON

**Maisons T4 – BRS 1**

**Maisons T4 évolutives – BRS 3**

Contactez-nous : **coop-de-construction.fr / 02 99 35 01 35**

BRS : Sous conditions des plafonds de ressources et d'éligibilité. Illustrations 3D (non contractuelles)

