

Blue Phantom

超  
音  
波  
訓  
練  
實  
體  
教  
學  
模  
型



適  
用  
臨  
床  
各  
科  
別

# Blue Phantom™ Ultrasound Training Model

## 超音波穿刺訓練模型

### 共同 特色

1. 超擬真、極耐用之超音波訓練模型，可練習與臨床情境相同之完整處置過程。
2. 擁有卓越的超音波成像，模擬實際操作下之情境並可體驗實際操作手感以利學習。
3. 擁有耐用的自癒組織，Blue Phantom 之穿刺組織具專利證明，可重複穿刺超過 1,000 次，以大幅減少日後耗材更換並節省成本。
4. 逼真且精確的解剖構造，在訓練仿體上進行操作練習，無任何風險。
5. 涵蓋大量病理情境，可模擬練習完整操作流程亦適用於測試臨床能力。
6. 可隨時隨地進行運用，非常便利，且不會產生任何費用與風險。
7. 可使用任何臨床用超音波機器，並同時練習探頭之操作方式，擁有極度仿真的人體組織及聲學特性。
8. 所有的血管均可做反覆穿刺，且不會因反覆穿刺而影響成像品質。
9. 美國製造。

備註：以上產品之共同特性適用於所有模型，故以下個別之介紹將不再提及。

### 適用 科別

- ✓ 麻醉科
- ✓ 急診醫學
- ✓ 加護醫學
- ✓ 外科
- ✓ 骨科
- ✓ 內分泌 / 新陳代謝科
- ✓ 護理科
- ✓ 腎臟科
- ✓ 胸腔科
- ✓ 放射診斷科
- ✓ 腫瘤科
- ✓ 血管照護
- ✓ 家醫科

超過 150 種產品

尋找適合我的超音波模型  
<https://goo.gl/dxo3DZ>



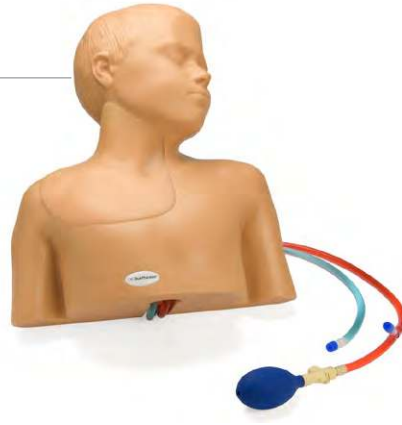
## Pediatric Regional Anesthesia and Central Line Ultrasound Training Model

### 小兒局部麻醉及中央導管置放 超音波訓練模型

詳情請見第 9 頁

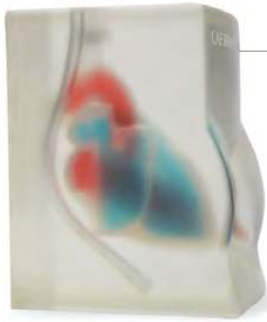
BPP770-HP

- 六歲兒童病患·CVP 手術難度更升級
- 用於練習超音波導引中央導管置放術及完整局部麻醉處置程序



# NEW

## PRODUCTS



## Cardiac Echo Ultrasound Training Model

### 心臟超音波訓練模型

詳情請見第 4 頁

BPH700

- 新版心臟模型! 局部構造更加便攜·價錢更實惠
- 具心臟完整解剖構造·可用於練習 TTE、TEE 超音波掃描與心包膜穿刺術
- 支援 2D、3D、4D 超音波檢查練習

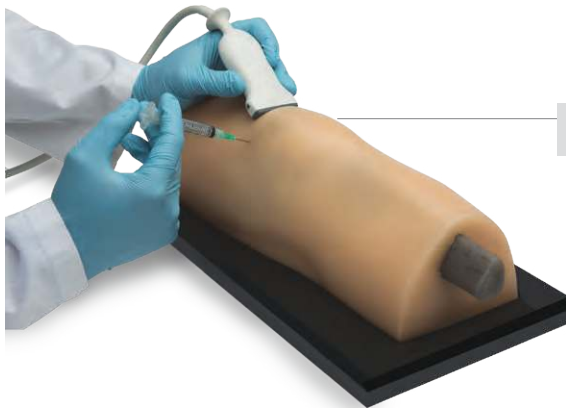
## Gen II Femoral Vascular Access and Regional Anesthesia Ultrasound Training Model

### 第二代經股動、靜脈及局部麻醉 超音波導引訓練模型

詳情請見第 18 頁

BPF1500-HP

- 用於練習超音波導引做局部麻醉與放置中央靜脈導管技術訓練
- 除精確血管構造外·還包含模擬深層靜脈血栓與觸診構造



## Musculoskeletal (MSK) Ultrasound Training Model

### 膝關節肌肉骨骼超音波訓練模型

詳情請見第 20 頁

BPMSK-1000

- 用於練習超音波導引關節注射與關節液抽吸的技術訓練
- 滑囊與膿上的積液容量可調整
- 仿真關節構造·膝蓋模型可彎曲 15 度

## Gen II PICC with IV & Arterial Line Vascular Access Ultrasound Trainer

### PICC 與靜脈注射及動脈導管 超音波訓練手臂模型

詳情請見第 24 頁

BPA304-HP

- 用於練習超音波導引放置 PICC、動脈導管放置與靜脈注射等技術
- 可模擬脈動



# 科別索引表

產品 \ 科別	頁碼	心臟科	胸腔科	ICU	急診科	內分泌科	家醫科	腎臟科	婦產科	小兒科	外科	骨科	麻醉科	放射科	護理科
<b>NEW</b> Echo 模塊(TTE & TEE) BPH700	p.4	✓	✓	✓	✓						✓			✓	
<b>FAST</b> BP-FAST1800	p.4	✓	✓	✓	✓						✓		✓	✓	
<b>TEE &amp; TTE</b> BP-TEE1702	p.6	✓	✓	✓	✓						✓		✓	✓	
<b>TTE &amp; 心包膜穿刺</b> BP-TTE1701	p.6	✓	✓	✓	✓								✓	✓	
<b>CVC</b> BPH660	p.8	✓	✓	✓	✓						✓		✓	✓	✓
<b>CVC(透明)</b> BPH665-C	p.8	✓	✓	✓	✓						✓		✓	✓	✓
<b>CVC &amp; 局部麻醉</b> BPHNB670	p.9	✓	✓	✓	✓						✓		✓	✓	
<b>小兒 CVC &amp; 局部麻醉</b> BPP770-HP	p.9	✓	✓	✓	✓					✓	✓		✓	✓	✓
<b>內頸靜脈中央導管</b> BPIJ500	p.10	✓	✓	✓	✓						✓		✓	✓	✓
<b>甲狀腺切片</b> BPT195	p.10					✓									
<b>肩胛-胸腔穿刺</b> BPTT2-1005	p.12		✓	✓	✓						✓		✓		
<b>胸腔穿刺&amp;引流</b> BPTT1000-1	p.12		✓	✓	✓						✓				
<b>腰椎穿刺&amp;硬脊膜外腔麻醉</b> BPLP210	p.14			✓	✓				✓	✓	✓		✓	✓	
<b>腹腔穿刺</b> BPPara1301	p.14			✓	✓						✓			✓	
<b>TAP</b> BP2001-TAP	p.16				✓				✓	✓	✓		✓		
<b>腎臟切片</b> BPRB-2011	p.16							✓		✓	✓			✓	
<b>股動靜脈局部麻醉(二代)</b> BPF1500-HP	p.18	✓	✓	✓	✓					✓	✓		✓	✓	✓
<b>肌肉骨骼超音波(膝)</b> BPMSK-1000	p.20						✓					✓			
<b>坐骨神經局部麻醉</b> BPLNM651	p.20				✓						✓		✓	✓	
<b>股靜脈與大隱靜脈超音波(DVT)</b> BPL400	p.22	✓		✓	✓						✓			✓	
<b>異物辨識-腿部</b> BPL550	p.23				✓						✓			✓	



# Vimedix™

最新！

VimedixAR

X

Microsoft

HoloLens

可用於所有模組



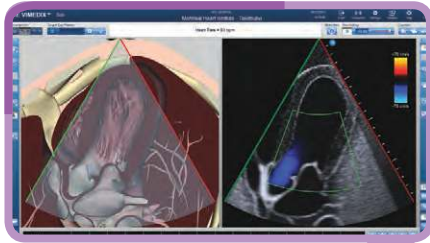
## ACCELERATE LEARNING

創新的科技 提供您  
最真實的學習經驗



立即體驗！

請洽總代理 錫昌科技

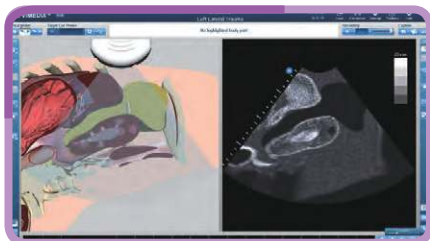


Takotsubo cardiomyopathy

## Vimedix™ Cardiac

### 經胸前心臟超音波(TTE)及經食道心臟超音波(TEE)的最佳學習方式

- 完整且擬真的動態心臟影像與超過 80 例完整病例資料庫
- 可呈現彩色都卜勒超音波成像 (PW / CW)
- 最新! 急重症心臟超音波病例模組
- 可支援 VimedixAR x Microsoft HoloLens



Left lateral trauma

## Vimedix™ Abdo

### 使用新穎的教材來學習腹部超音波掃描判讀與外傷超音波檢查(FAST)

- 超過 80 例病例，讓學習過程完全無風險且不需接觸病患
- 教導學員能更有效率的施行 FAST 檢查，更能在緊急情況下辨別疾病
- 具有完整解剖 3D 畫面的肺部和 IVC 呼吸變異的肋膜病變
- 可利用 VimedixAR 模組來自我練習 FAST 檢查考試



Fetal cranial anatomy

## Vimedix™ Ob/Gyn

### 提升產科和婦科超音波檢查的學習方式

- 超過 50 例第一與第二孕期的病例 (8、12 及 20 週)，並具 婦科病例
- 可改變胎兒的方向來教導辨識胎位
- 能練習標準的產科測量和計算，並可對照臨床專家的掃描 參考數據
- 可使用經腹部及經陰道探頭



更多資訊

<https://goo.gl/81NqDc>



**NEW**

## Cardiac Echo Ultrasound Training Model

### 心臟超音波訓練模型

BPH700

可練習經胸前(TTE) 及經食道(TEE) 心臟超音波以及心包穿刺術。



Heart



更多資訊

<https://goo.gl/QN76tM>



**BEST  
SELLER**

## FAST Exam Real Time Ultrasound Training Model

### 綜合創傷評估超音波訓練模型

BP-FAST1800

可用於創傷 FAST 檢查、TTE 檢查及心包膜穿刺術練習。



Full  
Torso



Heart



更多資訊

<https://goo.gl/xYd2xM>



### 特點：

- 心臟解剖部位包含：左右心室、左右心房、二尖瓣、三尖瓣、主動脈瓣、肺動脈瓣、左心耳、肺動脈、肺靜脈、心包膜、升主動脈、上腔靜脈、下腔靜脈。
- 可用於 2D、3D 與 4D 的超音波訓練。
- 引出的液體可以輕易地使用快速填充口補充。



### 特點：

- 超音波可掃描範圍為胸腔、上腹及下腹部、至骨盆處。
- 可自行調節心臟、肝臟、脾臟及膀胱周圍的內部出血量，以模擬各種病理情況。
- 解剖構造包含：肝臟、膽囊、腎臟、脾臟、心臟、心包膜液、肺臟、肋骨、腸子、膀胱、胃及骨骼等部位。
- 心臟解剖構造精確，包含：左心室及右心室、左心房及右心房、二尖瓣、三尖瓣、主動脈瓣、肺動脈瓣、左心耳、肺動脈、升主動脈、主動脈弓、上腔靜脈(SVC) 及下腔靜脈(IVC)。
- 施加適當力道可獲得清晰的影像，如：可看得出腸氣及肋間空隙。
- 於 FAST 超音波訓練時，可用於綜合評估體腔內是否有出血 (FAST: 腹腔、胸腔及心包膜)。
- 可執行 TTE 與心包穿刺術 (Pericardiocentesis)。

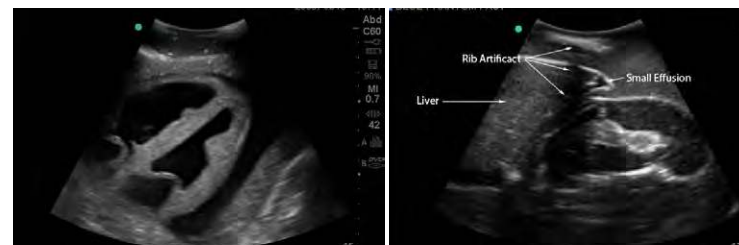
### 標準配件：

FAST 硬式儲存箱 BPFC1704

模型補充液 (透明) : 1 L/瓶

模型補充液 (藍色) : 235 mL/瓶

模型補充液 (紅色) : 235 mL/瓶





## Transesophageal Echo and Transthoracic Echo Training Model

### 經食道心臟超音波及胸前心臟超音波 訓練模型

BP-TEE1702

適合經胸前心臟超音波 (TTE)、經食道心臟超音波 (TEE) 以及超音波導引下心包膜穿刺等相關臨床技能的訓練。



Full  
Torso



Heart



更多資訊

<https://goo.gl/cT2TPq>



## Transthoracic Echocardiography and Pericardiocentesis Ultrasound Training Model

### 胸前心臟超音波及超音波導引心包膜 穿刺訓練模型

BP-TTE1701

可選擇含頭部 (-WITH Head)

適合經胸前心臟超音波 (TTE) 以及超音波導引下心包膜穿刺之相關臨床技能的訓練。



Full  
Torso



Heart



更多資訊

<https://goo.gl/pmhmM5>

**特點：**

- 為真實大小的模型且擁有正確的解剖構造。
- 構造包含：心臟、肺臟、肋骨、肝臟、頭部 (含關節) 與下顎以及心包膜液。
- 精確的心臟解剖構造，包含：左右心室、左右心房、二尖瓣、三尖瓣、主動脈瓣、肺動脈瓣、左心耳、肺動脈、肺靜脈、升主動脈、上腔靜脈及下腔靜脈的極度擬真成像。
- 適合用於 2D、3D 以及 4D 的訓練。
- 模型具快速填充口可輕易補充引出的液體。

**標準配件：**

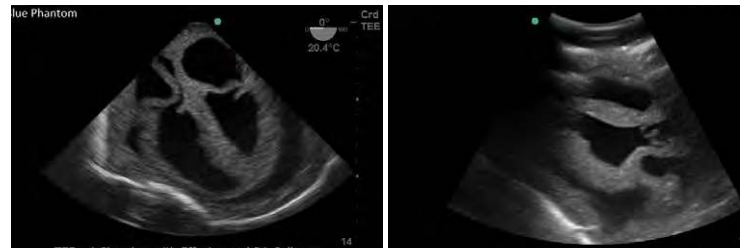
模型補充液 (透明) : 1 L/瓶

模型補充液 (藍色) : 235 mL/瓶

模型補充液 (紅色) : 235 mL/瓶

**選配：**

硬式儲存箱 BPFC1704



**特點：**

- 為真實大小的模型且擁有正確的解剖構造。
- 構造包含：心臟、肺臟、肋骨、肝臟以及心包膜液。
- 精確的心臟解剖構造，包含：左右心室、左右心房、二尖瓣、三尖瓣、主動脈瓣、肺動脈瓣、左心耳、肺動脈、肺靜脈、升主動脈、主動脈弓、上腔靜脈及下腔靜脈的極度擬真成像。
- 可從以下適當的成像位置獲取圖像：parasternal, apical, suprasternal notch, and subcostal (subxiphoid)。
- 適合用於 2D、3D 以及 4D 的訓練。

**標準配件：**

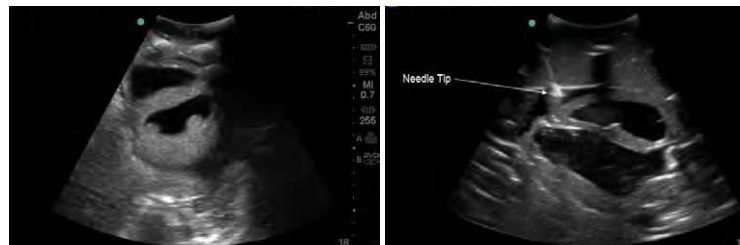
模型補充液 (透明) : 1 L/瓶

模型補充液 (藍色) : 235 mL/瓶

模型補充液 (紅色) : 235 mL/瓶

**選配：**

硬式儲存箱 BPFC1704



# UPPER

**BEST  
SELLER**

## Ultrasound Central Line Training Model

### 超音波導引中央導管置放訓練模型



Head/Neck/  
Upper  
Torso



更多資訊 <https://goo.gl/XEzaro>

#### 共同特點：

- 靜脈解剖構造包含：內頸靜脈 (IJ)、頭臂靜脈、鎖骨下靜脈及腋靜脈。
- 動脈解剖構造包含：頸動脈、鎖骨下動脈及腋動脈。
- 內部構造包含：氣管、胸骨柄及鎖骨。解剖標記包含：鎖骨、胸鎖乳突肌及胸骨上切跡。
- 可實行真實手術步驟，且導絲及導管通過上腔靜脈、右心房與右心室置入時手感真實且過程順暢無阻力。
- 仿體可模擬真實動靜脈之變化，如靜脈血管可被壓扁而動脈不會。

#### 標準配件：

模型補充液 (藍色)：235 mL/瓶

模型補充液 (紅色)：235 mL/瓶

#### 選配：

可選擇脈搏搏動方式：手動或自動泵浦 (-AP/HP)

軟式儲存箱 BPH662-B

硬式儲存箱 BPHA602-B

#### 替換組織：

膚色 BPH663

麻醉 BPHNB673

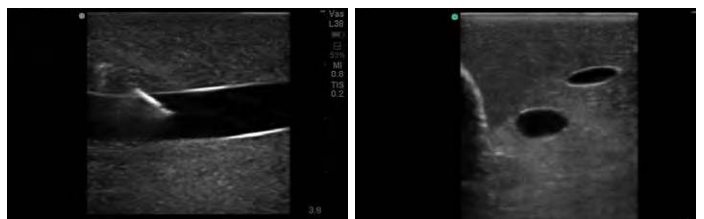
透明 BPH667-C

## Gen II Ultrasound Central Line Training Model

### 超音波導引中央導管置放訓練模型

BPH660

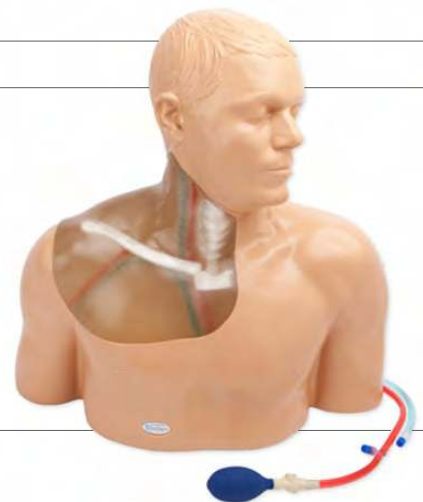
用於進行內頸靜脈與鎖骨下靜脈的導絲導引、皮膚擴張以及導管置放的練習。



## Gen II Ultrasound Central Line Model with Transparent Insert

### 透明超音波導引中央導管置放訓練模型

BPH665-C



## Regional Anesthesia and Ultrasound Central Line Training Model

NEW

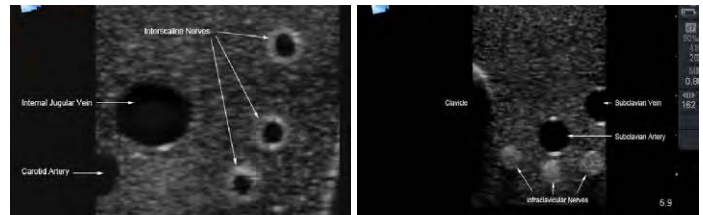
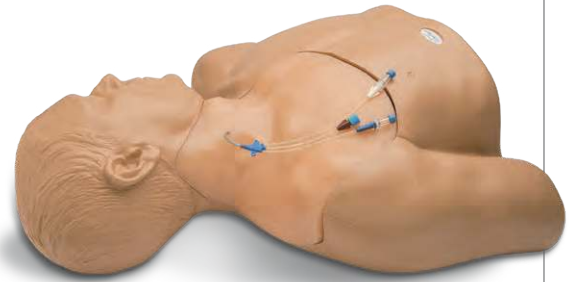
### 局部麻醉及超音波導引中央導管置放訓練模型

BPHNB670

練習超音波導引中央導管置放術以及提升周邊神經局部麻醉之技術。

特點：

- 局部麻醉解剖部位包含：鎖骨上神經、臂神經叢、鎖骨下神經以及可執行下臂神經叢阻斷術。
- 可利用超音波確認針頭位置及練習完整的局部麻醉處置程序，並練習注射模擬麻醉劑至臂神經叢。
- 仿體會自行排出注射的模擬麻醉劑。



## Pediatric Regional Anesthesia and Central Line Ultrasound Training Model

NEW

### 小兒局部麻醉及中央導管置放超音波訓練模型

BPP770-HP

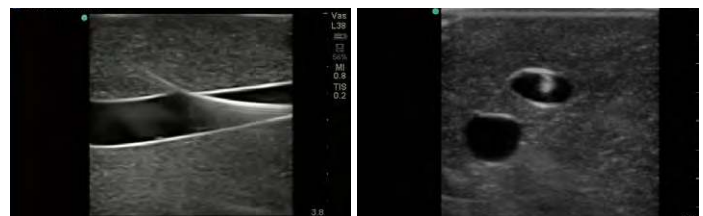
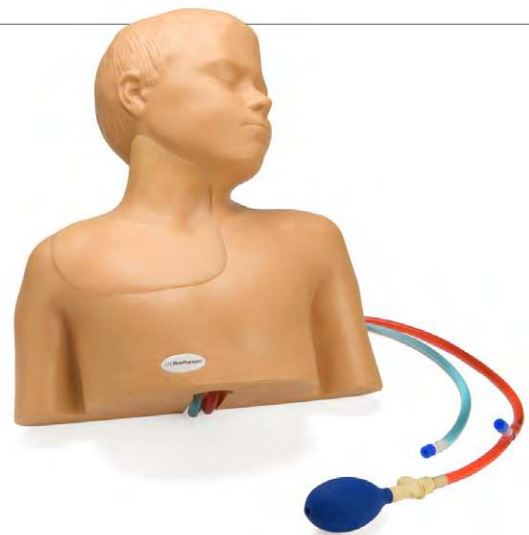
精確且逼真的內部及外部解剖構造，以利超音波導引以及盲插技術的訓練。

特點：

- 模型為六歲兒童病患。
- 局部麻醉解剖部位包含：鎖骨上神經、臂神經叢、鎖骨下神經以及可執行下臂神經叢阻斷術。
- 可利用超音波確認針頭位置及練習完整的局部麻醉處置程序，並練習注射模擬麻醉劑至臂神經叢。
- 仿體會自行排出注射的模擬麻醉劑。
- 可輕易地使用快速填充口補充血管中的模型補充液。

選配：

可選擇脈搏搏動方式：手動或自動泵浦 (-AP/HP)





## Internal Jugular Central Line Ultrasound Manikin

### 經內頸靜脈中央導管置放超音波訓練模型

BPIJ500

透明模型 BPIJ500-C

適合於頸部解剖教學以及學習置入中央導管使用。



Head/Neck/  
Upper  
Torso



更多資訊 <https://goo.gl/XEzaro>



## Thyroid Biopsy Ultrasound Training Model

### 甲狀腺切片檢查超音波訓練模型

BPT 195

用於練習超音波成像及超音波導引甲狀腺細針穿刺切片之處置技術。



Head/Neck/  
Upper  
Torso



Thyroid



更多資訊 <https://goo.gl/CF6k11>

**特點：**

- 精確的解剖構造，包含：內頸動脈及內頸靜脈。
- 解剖構造包含：胸骨上切跡、氣管與鎖骨，可做盲插訓練。
- 可經由內頸靜脈做完整的中央靜脈穿刺訓練，操作時導絲及導管手感滑順無阻力。
- 附有手壓式橡膠球，可模擬動脈搏動。

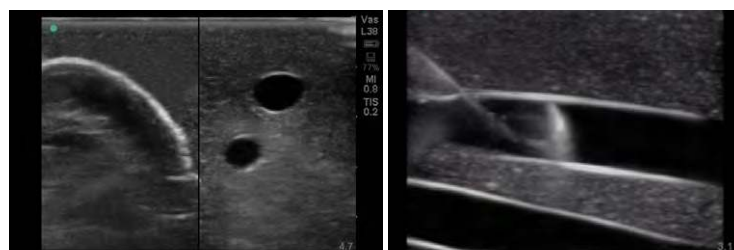
**標準配件：**

塑膠儲存盒

**選配：**

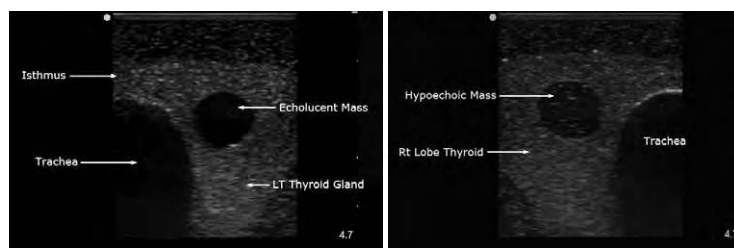
模型補充液 (藍色): 235 mL/瓶

模型補充液 (紅色): 235 mL/瓶



**特點：**

- 構造包含：甲狀腺、適合細針穿刺切片的病灶部位以及周圍相關的解剖構造。
- 解剖構造包含：左右葉甲狀腺葉及甲狀腺峽、多結節性甲狀腺腫、不同的超音波顯像涵蓋多種腫塊、氣管、食道、頸動脈以及內頸靜脈。
- 顯現出多種類的超音波顯像且涵蓋多種簡單與複雜的腫塊
- 具不同迴音的腫塊：低迴音、高迴音、有邊緣的無迴音腫塊及無邊緣的迴音腫塊。





**BEST  
SELLER**

## Midscapular Thoracentesis Ultrasound Training Model

### 肩胛—胸腔穿刺超音波訓練模型

BPTT2-1005

專為超音波導引胸腔穿刺術而設計。



Thorax



**BEST  
SELLER**

## Thoracentesis and Thoracostomy Ultrasound Model

### 胸腔穿刺及胸腔引流超音波模型

BPTT1000-1

於超音波導引下做胸腔積液穿刺及導管置放之  
技術訓練。



Thorax





**特點：**

- 提升使用超音波執行胸腔穿刺的技術。
- 解剖構造包含：胸壁表淺組織、第 6 至第 9 肋骨與肋間隙、胸腔具有正常及肺膨脹不全的肺部、橫膈膜以及脾臟上部。
- 於胸腔穿刺訓練時，被抽取的胸腔積液可以輕易地透過快速填充口做補充或是使用 IV 袋做自動補充。

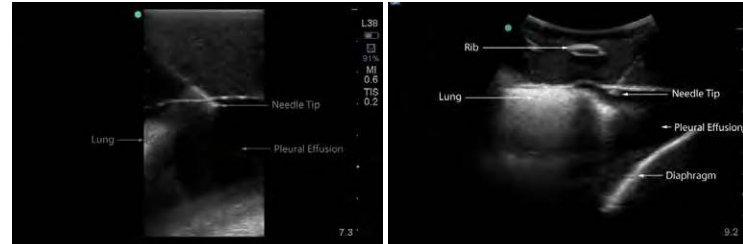
**標準配件：**

模型補充液 (黃色) : 235 mL/瓶

**選配：**

軟式儲存箱 BPTT-1011

替換組織 BPTT2-1006



**特點：**

- 模型可擺放多種方式 (直立式、仰臥式、右側臥位) 以學習不同體位的處置方式。
- 包含一個超音波組織模組以及兩個非超音波使用的胸腔塊 (前側與側面位置)。
- 解剖構造包含：胸壁組織、肋膜腔、正常肺部、肺膨脹不全、肋骨以及胸腔積液。
- 於胸腔穿刺訓練中，被抽取的胸腔積液可以輕易地透過快速填充口做補充。
- 胸腔塊用於置入胸腔引流管，可重複穿刺使用 6-8 次。
- 胸腔塊構造包含：皮膚分層、脂肪、肋骨以及胸模，並可觸診肋骨部位。

**標準配件：**

模型補充液 (黃色) : 235 mL/瓶

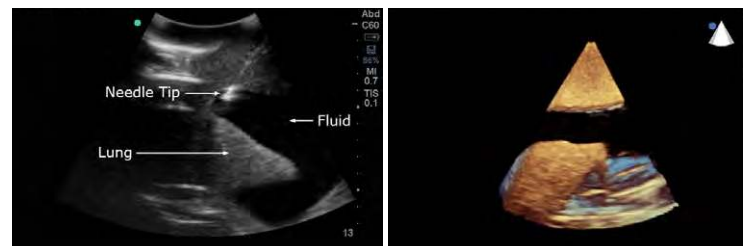
**選配：**

軟式儲存箱 BPTT-1011

**替換組織：**

超音波組織 BPTT1002

穿刺用胸腔塊-前胸 BPTT1003 / 後胸 BPTT1004





**BEST  
SELLER**

## Lumbar Puncture and Spinal Epidural

### 腰椎穿刺及硬脊膜外腔麻醉穿刺模型

BPLP2101

擴充 · 胸椎穿刺 Thoracic 模型 BPLP2102

擴充 · 頸椎穿刺 Cervical 模型 BPLP2103

適合進行以下訓練：腰椎穿刺、腰椎硬膜外穿刺麻醉、胸椎硬膜外穿刺麻醉以及頸椎硬膜外穿刺麻醉。



Lower  
Torso



Thorax



**LOW  
ER  
TOR  
SO**

**BEST  
SELLER**

## Paracentesis Ultrasound Training Model

### 腹腔穿刺超音波訓練模型

BPPara-FEM1301-NFN-NFV

擴充 · 股動靜脈與股神經 (-FN-FV)

擴充 · 股動靜脈 (-NFN-FV)

用於辨識腹腔積液及練習腹水抽取等相關之技能訓練。



Lower  
Torso



#### 特點：

- 解剖位置精確，適合做超音波導引或盲插技術的訓練，及練習穿刺以及導管放置。
- 解剖構造包含：分節的脊椎、皮膚組織、黃韌帶、硬膜外腔、硬腦膜、蛛網膜以及含腦脊髓液的蛛網膜下腔。
- 可練習完整處置程序，包含：注射局部麻醉劑、硬膜外腔與/或蛛網膜下腔穿刺、導管穿刺、注射模擬麻醉劑以及取得壓力測量數值。
- 進行處置時仿體組織會反應實際情形，包含：貫穿黃韌帶時的突發反應、進入硬膜外腔時阻力會消失，以及正確到達腦池時具流動的腦脊液。
- 可調整腦脊髓液的壓力變化，以模擬實際腰椎穿刺時的病理情境。
- 超音波可用於定位最理想的針尖位置、針刺角度，以及協助確認黃韌帶、硬膜外腔、腦池需穿刺的深度。
- 可選擇肥胖型脊椎穿刺組織擁有更多的脂肪組織，以提升難度達到更進階訓練的目的。

#### 標準配件：

模型補充液 (透明) : 235 mL/瓶

#### 選配：

軟式儲存箱 BPLP2105

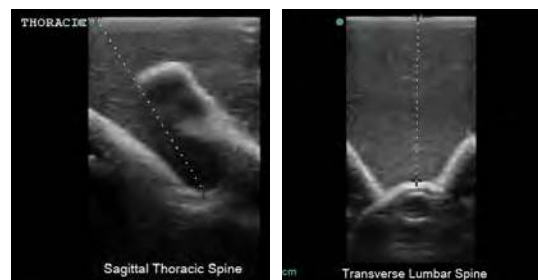
#### 替換組織：

腰椎 BPLP2201

胸椎 BPLP2202

頸椎 BPLP2203

肥胖型脊椎穿刺組織 BPLP2204



#### 特點：

- 具精確的腹部解剖構造，包含：肝臟右葉、小腸、橫結腸與腹腔積液。
- 可自行調整腹水積液的容量，以模擬不同病例及調整操作難易度。
- 可搭配超音波掃描練習找尋及定位腹水位置，並隨著學習程度的加深而使用越少容量的液體做腹水抽取練習。
- 模型內具真實液體，當執行腹膜積液時擁有立即性地回饋

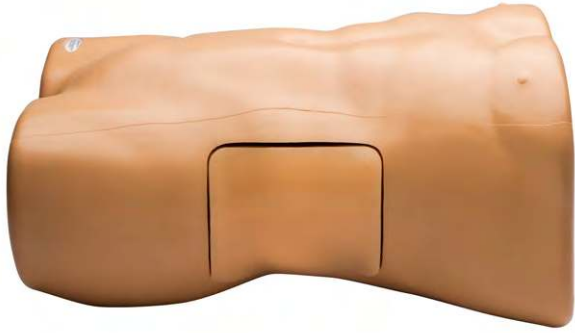
#### 標準配件：

模型補充液 (透明) : 235 mL/瓶

#### 選配：

軟式儲存箱 BPPara1304

替換組織 BPPara1302



## TAP Block Ultrasound Training Model

### TAP (Transversus abdominis plane) 超音波導引腹部神經阻斷訓練模型

BP2001-TAP

供局部麻醉訓練用。



Lower  
Torso



更多資訊 <https://goo.gl/HXt1M3>



## Renal Biopsy Ultrasound Training Model

### 腎臟切片超音波導引訓練模型

BPRB-2011

學習運用超音波導引執行經皮穿刺腎臟切片術，  
以提升超音波腎臟切片處置的技術。



Lower  
Torso



Kidney



更多資訊 <https://goo.gl/YZM9Uz>

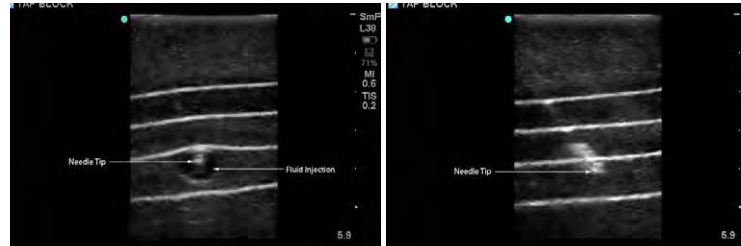
**特點：**

- 可於腹外斜肌、腹內斜肌、腹橫肌及腹膜的組織層穿刺，具有真實的手感。
- 可反覆做腹部神經阻斷訓練。
- 仿體會自行排出注射的模擬麻醉劑。

**選配：**

軟式儲存箱 BPH602-B

替換組織 BP2002-TAP



**特點：**

- 正確的解剖構造，包含：皮膚、肋骨、以及右腎與其周邊組織。
- 高度擬真及超音波影像的腎臟構造，包含：腎皮質、腎髓質以及大小腎盞。
- 腎臟組織約可使用 30 次粗針切片，才需更換耗材。
- 多次的切片練習後，能簡易地替換新的腎臟。

**標準配件：**

模型內含一顆腎臟

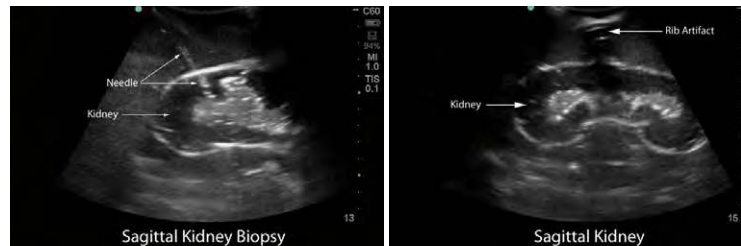
**選配：**

軟式儲存箱 BPH602-B

**替換組織：**

替換腎臟 (兩顆) BPRB2013

替換組織 (不含替換腎臟) BPRB2012





## Scrotal Ultrasound Training Model

### 陰囊超音波訓練模型

BPS-801

用於學習如何運用超音波進行陰囊檢查，包含辨別正常與病理的陰囊構造。



Lower  
Torso



Scrotal



更多資訊  
<https://goo.gl/8Rwuzc>

**NEW**

## Gen II Femoral Vascular Access and Regional Anesthesia Ultrasound Training Model

### 第二代經股動脈與股靜脈及局部麻醉 超音波導引訓練模型

BPF1500-HP

用於超音波導引股神經之局部麻醉以及於股動脈與股靜脈中進行中央導管置放等相關技術的訓練。



Lower  
Torso



Leg



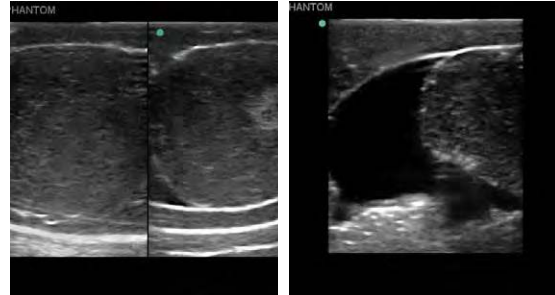
更多資訊  
<https://goo.gl/XVXhRf>

**特點：**

- 具正確的內外部解剖構造，包含：正常的睪丸、副睪丸與對側睪丸及對照用含病理狀況的副睪丸。
- 外部解剖構造包含：男性的下骨盆、陰莖及陰囊。
- 可完全成像的左右睪丸涵蓋副睪丸頭部、體部與尾部。
- 病理情境包含：睪丸內腫塊、副睪丸內單一腫塊及陰囊積水。

**標準配件：**

軟式儲存箱 BPH602-B



**特點：**

- 局部麻醉：包含股神經以及其分支的隱神經與髂筋膜神經 (Fascia Iliaca nerve)。
- 中央靜脈處置；右下肢軀幹具精確血管構造，包含：股動脈與股靜脈、主動脈、下腔靜脈、髂總動/靜脈、髂內動/靜脈以及大隱靜脈，另外左下肢軀幹具股靜脈深層靜脈血栓(DVT)
- 可利用超音波確認針頭位置及練習完整的局部麻醉處置程序，並練習注射模擬麻醉劑。
- 仿體會自行排出注射的模擬麻醉劑。
- 觸診構造包含：恥骨關節、髌骨及腹股溝韌帶。

**標準配件：**

模型補充液 (紅色)：235 mL/瓶

模型補充液 (藍色)：235 mL/瓶



# LEG



**NEW**

## Musculoskeletal (MSK) Ultrasound Training Model

### 膝關節肌肉骨骼超音波訓練模型

BPMSK-1000

用於教學及練習超音波導引關節注射及關節液抽吸的技術訓練。



Leg



更多資訊

<https://goo.gl/cqpxwlu>



## Sciatic Nerve Regional Anesthesia Ultrasound Training Model

### 坐骨神經局部麻醉超音波訓練模型

BPLNB 651

用於練習超音波導引坐骨神經之周邊神經阻斷局部麻醉之處置技術。



Leg



更多資訊

<https://goo.gl/rGWBct>

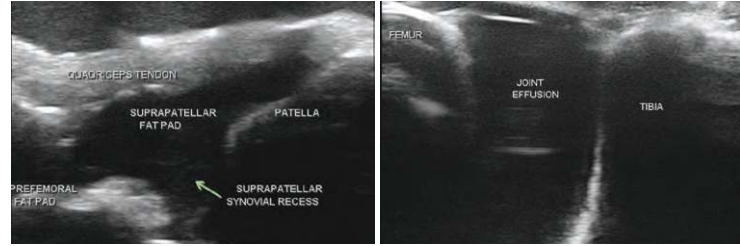


**特點：**

- 提升超音波導引膝關節注射、與骨關節炎及類風濕性關節炎相關的處置能力以及盲插的技術。
- 完整解剖構造包含：膝蓋韌帶、遠端股骨、近端脛骨/腓骨、髌骨、髌骨滑囊、股四頭肌肌腱、股骨前脂體、股四頭肌脂體、皮下脂肪組織、髌上空間。
- 可自行調整滑囊與髌上的體液容量以模擬各種不同的病例及訓練目標。
- 可活動膝蓋模型，可彎曲角度 15 度。

**標準配件：**

模型補充液 (透明) : 235 mL/瓶



**特點：**

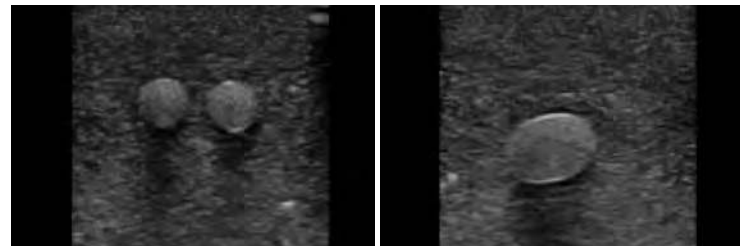
- 模型包含兩處穿刺組織：近端坐骨神經組織，以及涵蓋遠端分叉的坐骨神經束組織。
- 可利用超音波確認針尖位置及練習完整的局部麻醉處置程序，並練習注射模擬麻醉劑。
- 注射的模擬麻醉劑會自動排出。

**選配：**

**替換組織：**

上端 BPLNB652

下端 BPLNB653



## Leg Ultrasound Training Model

### 腿部超音波訓練模型



皆可選配：

替換組織：

超音波導引腿部異物組織 BPLI410

超音波導引腿部軟組織腫塊活檢用組織 BPLI420

隱股動靜脈腿部組織 BPLI405 可增加DVT功能 (-DVT)

共同特點：

- 可與多種腿部病例組織共用，包含：有血管通路的、有DVT 或有異物辨識功能的。

## Leg Femoral and Saphenous Vein Venous Access Ultrasound Training Model with DVT Option

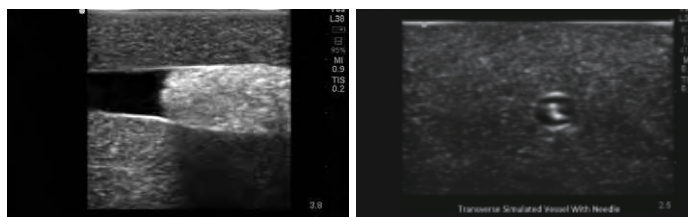
### 經靜脈之腿部股靜脈及大隱靜脈超音波訓練模型 (可選配DVT功能)

BPL400 (-DVT)

用於練習超音波導引穿刺及導管置入大隱靜脈及股靜脈之處置技術。

特點：

- 具有正確的腿部右上部及中段的血管解剖構造，包含：大小隱靜脈、股靜脈、靜脈支流以及周邊血管。
- 可選擇增加 DVT 股靜脈深層靜脈血栓。

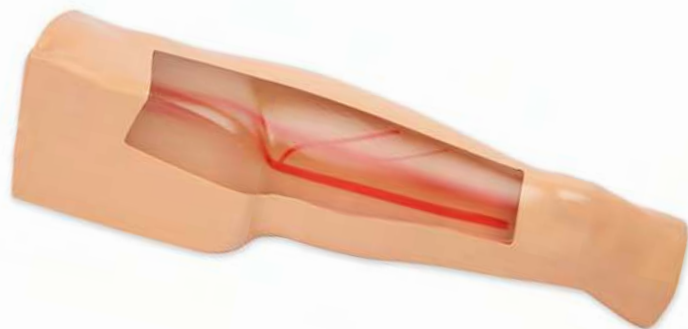


## Advanced Sclerotherapy Ultrasound Training Model

### 硬化劑治療超音波導引訓練模型

BPL 700

用於訓練超音波導引硬化劑治療的技術。



## Leg with Foreign Body Identification Insert

### 異物辨識用腿部組織模型

BPL550

訓練於超音波導引下異物辨識的技能。

#### 特點：

- 適合練習超音波導引下異物的辨識、異物定位以及異物取出的技術。
- 於不同的深度及位置分散著各式種類的異物。
- 異物包含：金屬彈、金屬碎片、木頭碎片、金屬針、大型玻璃碎片、玻璃碎片。
- 具真實的成像及真實組織的觸感。



## Leg Model with Soft Tissue Biopsy Insert

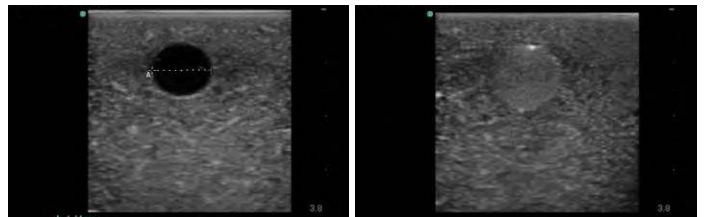
### 腿部之活檢用軟組織模型

BPL600

於超音波導引下提升細針穿刺活檢之處置技術。

#### 特點：

- 包含：高迴音、低迴音、無迴音的腫塊。
- 包含：20 種尺寸大小不等的腫塊- 範圍從 4mm 到 11mm。
- 可從較大的病灶開始練習，並隨著技術的提升逐步往較小的腫塊做更進一步的練習。
- 可將液體注入模型以確認針尖位置。(仿體會自行排出液體)



#### 特點：

- 替換組織具三種不同深層血管的解剖構造，且各深層血管方向及直徑亦不相同。
- 解剖構造包含：隱靜脈、股動靜脈、穿通動靜脈以及周邊血管構造。
- 病理情境包含：血管狹窄、匍行性血管、血管擴張以及周邊血管構造。

#### 標準配件：

腿部基座  
三種替換組織

**NEW**

## Gen II PICC with IV & Arterial Line Vascular Access Ultrasound Trainer

周邊靜脈置入中央導管含靜脈注射  
以及動脈導管置入超音波訓練用  
手臂模型

BPA304-HP

於超音波導引下置入 PICC、動脈導管與靜脈注射  
等技能的訓練。



## Peripheral Doppler Ultrasound Training Model

杜卜勒超音波一周邊血管訓練用  
手臂模型

BPDA230-AP

擁有彩色杜卜勒、2D 影像及顯示血液流動的特色  
· 可學習如何運用超音波做動脈及靜脈的血流狀  
況評估。



**特點：**

- 解剖構造包含：頭靜脈、橈靜脈、肱內(貴要)靜脈、尺靜脈、肘正中靜脈、肱動脈、橈動脈、尺動脈、上腔靜脈及鎖骨下靜脈。
- 附有手壓式橡膠球，可模擬動脈搏動。
- 可練習導管放置及辨認放置的位置。
- 可經由超音波或X光檢視導管是否正確置入。

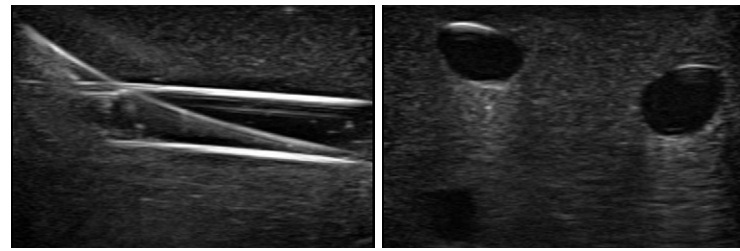
**標準配件：**

模型補充液 (藍色) : 235 mL/瓶

模型補充液 (紅色) : 235 mL/瓶

**選配：**

替換組織 BPA1305



**特點：**

- 完整血管構造包含：上臂肱動靜脈及肱內動靜脈、橈動脈、尺動脈，以及下臂的頭靜脈與肘正中靜脈。
- 可採用多種杜卜勒超音波技術來執行血管處置，包含：彩色杜卜勒 (Color Flow)、脈動波杜卜勒 (PW)、彩色與強力杜卜勒 (Color Power) 以及持續波杜卜勒 (CW)。
- 可自行設定脈搏及連續血流量。

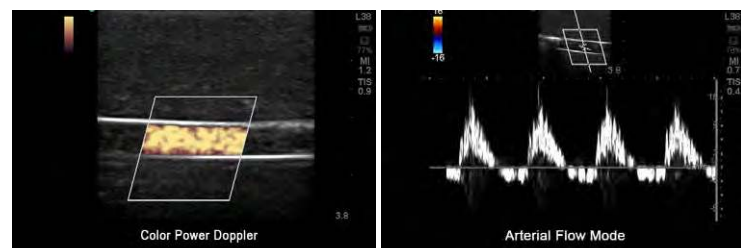
**標準配件：**

模型補充液 (紅色) : 235 mL/瓶

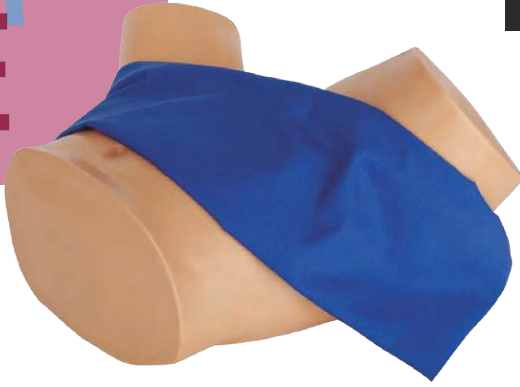
**選配：**

肱靜脈及肱內靜脈栓塞之上臂組織 BPA1206

紅色杜卜勒補充液 : 235 mL / 瓶 BRS185-Doppler



FEM  
ALE



PEL  
VIS

## Transvaginal Ultrasound Training Model

### 經陰道超音波訓練模型



Female  
Pelvis



更多資訊 <https://goo.gl/eDA6vD>

#### 共同特點：

- 解剖構造包含：陰道、子宮頸管、膀胱與膀胱壁、左右卵巢、卵巢濾泡、闊韌帶、腸道系統以及其他構造。
- 可準確地模擬並執行陰道內超音波的觸感及成像。
- 適合使用 2D、3D 與 4D 超音波成像及影像重建。

#### 標準配件：

軟式儲存箱 (泡棉)

私密部位遮蓋布

#### 皆可選配：

硬式儲存箱 BPOB1230

## General Pathology Transvaginal Ultrasound Training Model

### 一般病理之經陰道超音波訓練模型

BPOB1220

學習女性骨盆的解剖構造，及提升經陰道超音波處置的技術。

#### 特點：

- 病例解剖構造包含：子宮內膜突出、多種大小不等的子宮肌瘤與超音波成像特徵、子宮直腸陷凹處積液、囊腫、大型卵巢腫塊及膿腫。



## Intrauterine Pregnancy Transvaginal Ultrasound Training Model

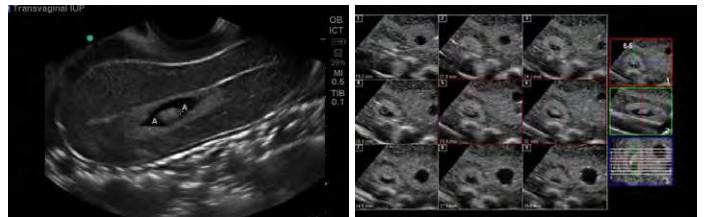
### 早期妊娠之經陰道超音波訓練模型

BPOB1200

練習第一孕期 (0-12週) 所需之經陰道超音波相關檢查之臨床技能訓練，以利辨識骨盆構造。

特點：

- 病例解剖構造包含：子宮與子宮內膜、胎齡七週之胎兒、羊膜囊、胎盤、黃體囊腫。



## Combination IUP Ectopic Pregnancy Transvaginal Ultrasound Training Model

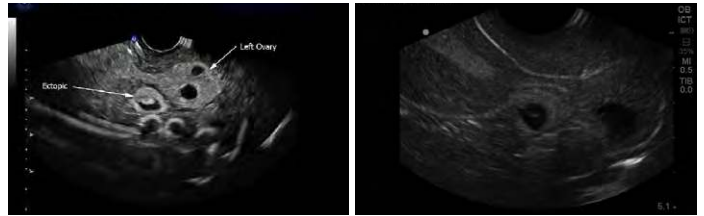
### 早期妊娠及異位妊娠之經陰道超音波訓練模型

BPOB1227

適合第一孕期 (0-12週) 所需之經陰道超音波相關檢查之臨床技能訓練，以利辨識骨盆構造。

特點：

- 病例解剖構造包含：子宮與子宮內孕、子宮外孕、子宮內膜、單側黃體囊腫、子宮直腸陷凹處積液。
- 早期妊娠及異位妊娠均為胎齡七週之胎兒並具有完整的羊膜囊及胎盤。



## Ectopic Pregnancy Transvaginal Ultrasound Training Model

### 異位妊娠之經陰道超音波訓練模型

BPOB1210

用於學習妊娠女性於第一孕期時骨盆及子宮外孕的解剖構造。

特點：

- 病例解剖構造包含：子宮內膜之假性蛻膜反應、異位妊娠的胎齡七週胎兒、羊膜囊、絨毛膜、子宮直腸陷凹處積液、囊腫

## Transvaginal SonoHysterography and Sonosalpingography Ultrasound Training Model

### 經陰道子宮與輸卵管超音波訓練模型

BPOB1801

適合訓練子宮超音波造影以及輸卵管超音波造影的相關臨床技能。

特點：

- 病例解剖構造包含：子宮內膜通道、子宮肌瘤以及具有專利技術之輸卵管。



## Percutaneous Umbilical Cord Blood Sampling Ultrasound Training Model

### 經皮臍帶血採樣超音波訓練模型

BP1620

用於學習女性骨盆的  
解剖位置。



## Amniocentesis Ultrasound Training Model

### 超音波導引羊膜穿刺術訓練模型

BP1610

於超音波導引下訓練  
羊膜穿刺術的  
相關技能與評核。



## Breast Ultrasound Training Model

### 乳房超音波訓練模型

標準配件：

塑膠製儲存箱



# BREAST



#### 特點：

- 解剖構造包含：前置/外側性前置胎盤、淡黃色羊水、具正確解剖構造的 18 週男性胎兒，以及三條臍帶血 (含有紅色模擬血液)。
- 可手動模擬臍帶中的動脈脈動。

#### 標準配件：

模型補充液 (透明)：235 mL/瓶

模型補充液 (紅色)：235 mL/瓶

#### 選配：

軟式儲存箱 BPH602-B

#### 特點：

- 解剖構造包含：18 週胎兒的妊娠子宮、連結胎兒與胎盤的臍帶、前側與前外側胎盤、子宮頸，以及有不同大小的羊水袋可進行不同難易度的羊膜穿刺穿刺訓練。
- 可供 2D、3D 及 4D 超音波訓練用。
- EasyFill port™可連續注入模擬羊水，以及可視需求調整模擬羊水的容量。

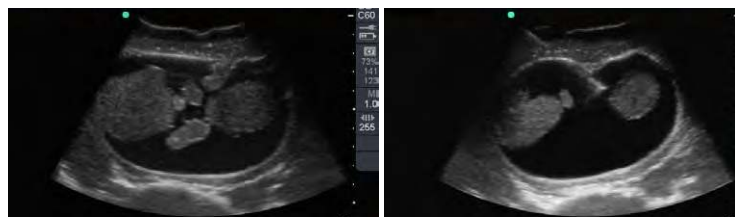
#### 標準配件：

模型補充液 (透明)：235 mL/瓶

#### 選配：

軟式儲存箱 BPH602-B

替換組織 BP1612



### Breast Biopsy Ultrasound Training Model

#### 乳房超音波切片檢查訓練模型

BPB170

可供乳房處置訓練、外科訓練課程、超音波訓練課程、模擬教育中心、臨床技能中心、醫學教育機構以及超音波模擬器製造商做超音波示範教學與展演操作用。

#### 特點：

- 包含：高迴音、低迴音、無迴音的腫塊。
- 具 14 種尺寸大小不等的腫塊，範圍從 4mm 到 11mm。

### Elastography Ultrasound Breast Phantom

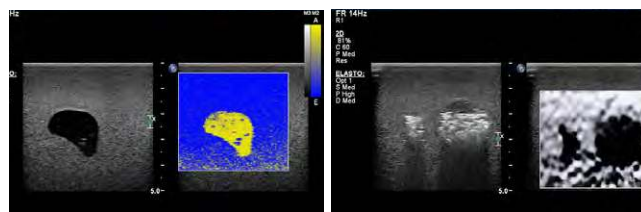
#### 乳房彈性超音波訓練模型

BP1901

用於熟悉乳房彈性超音波掃描及處置所需之技術。

#### 特點：

- 包含：高迴音、低迴音、無迴音的腫塊。
- 具大小不等的腫塊，範圍從 6mm 到 11mm。



- 可從較大的病灶開始練習，並隨著技術的提升逐步往較小的腫塊做更進一步的練習。
- 可將液體注入模型以確認針尖位置。(仿體會會自行排出液體)

# SELECT SERIES™



## Vessel Ultrasound Training Block Model

### 血管超音波訓練塊狀模型



更多資訊 <https://goo.gl/4PD0id>



#### 共同特點：

- 模擬血管內具真實液體，可藉由水液抽取判斷已正確地到達血管。
- 可將液體注入模型以確認針頭位置。

#### 標準配件：

塑膠儲存盒

#### 皆可選配：

模型補充液 (紅色) : 235 ml/瓶

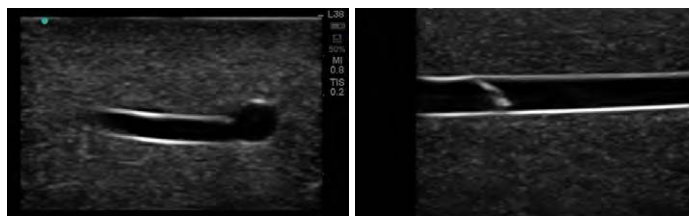
## Branched 2 Vessel Ultrasound Training Block Model

### 2條分支血管超音波訓練塊狀模型

BPP-101 (Old P/N BP0100)

#### 特點：

- 包含一條 6mm 的血管，其分支成兩條分別為 4mm 與 6mm 的血管。



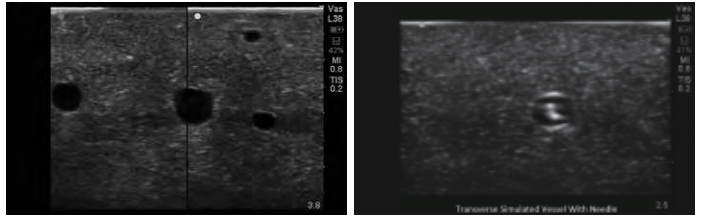
## Branched 4 Vessel Ultrasound Training Block Model

### 4條分支血管超音波訓練塊狀模型

BPBV110

特點：

- 於不同的深度分散著 4 條分支的血管，大小包含 4mm、6mm 以及 8mm 的血管。



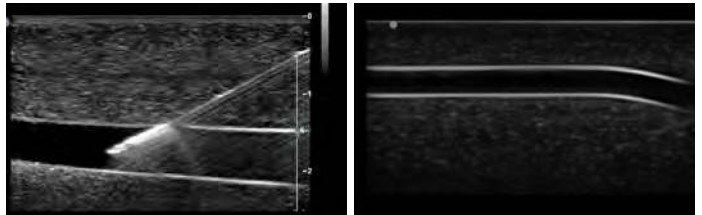
## Pediatric 4 Vessel Ultrasound Training Block Model

### 小兒4條血管超音波訓練塊狀模型

BPP120

特點：

- 包含 4 條分支的血管，為 2mm 至 6mm 範圍內的血管。



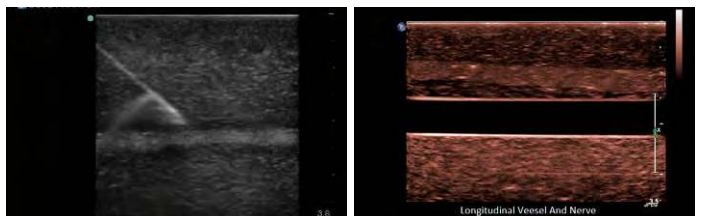
## Regional Anesthesia Ultrasound Training Block Model

### 局部麻醉超音波訓練塊狀模型

BPNB150

特點：

- 包含 3 條 5mm 的神經以及 1 條分支的 6mm 血管，其亦分支出 3 條個別的血管。
- 雙重用途：用於超音波導引靜脈穿刺術及局部麻醉周邊神經阻斷術的訓練。





## Ultrasound Training Block Model

### 超音波塊狀模型

標準配件：

塑膠儲存盒

## Bone Fracture Ultrasound Training Block Model

### 骨折超音波塊狀模型

BPBF200

可選擇：

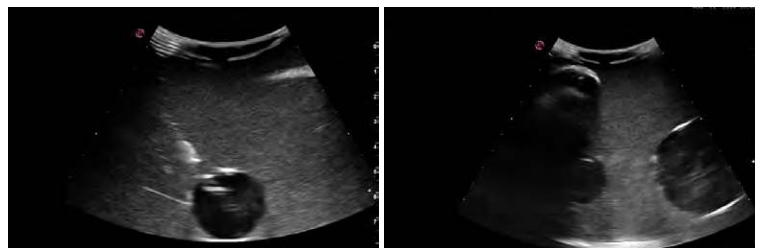
- 捻髮聲骨折 Crepitus 模型 (-C)
- 折枝狀骨折 Greenstick 模型 (-G)



## Abscess Drainage Ultrasound Training Model

### 膿腫引流超音波訓練模型

BPAB210



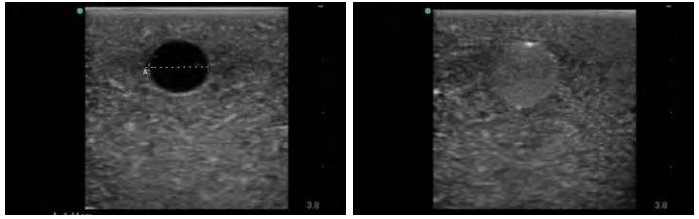
## Soft Tissue Biopsy Ultrasound Training Block Model

### 活檢用軟組織超音波訓練塊狀模型

BPTM130

#### 特點：

- 具高迴音、低迴音、無迴音的腫塊。
- 包含 16 種尺寸大小不等的腫塊 - 範圍從 4mm 到 11mm。
- 腫塊分散在模型組織各處。
- 可將液體注入模型以確認針頭位置。(仿體會自行排出液體)



## Foreign Body Identification Ultrasound Training Model

### 異物辨識用超音波訓練塊狀模型

BPFB140

#### 特點：

- 於不同的深度及位置分散著各式種類的異物。
- 異物包含：金屬彈、金屬碎片、木頭碎片、金屬針、大型玻璃碎片。



#### 特點：

- 超音波組織模型包含肋骨及三個 1.5cm 至 5cm 的膿液袋
- 膿液袋具真實液體，可藉由抽取水液判斷已到達正確抽液點
- 可將液體注入模型以確認針頭位置  
(仿體會自行排出液體)

#### 標準配件：

塑膠儲存盒

模型補充液 (透明): 235 ml/瓶

## 選配 品項



### Ultrasound Refill Fluid

#### 超音波仿體專用補充液

- 適用於 Blue Phantom 所有的超音波仿體模型以模擬真實水液。
- 無毒。
- 如真實血清的聲學特性。
- 可永久存放·含有抑制細菌與真菌生長的防腐劑。
- 可選擇容量：235 毫升(ml) 或 1 公升(L)
- 可選擇液體：紅色 (模擬動脈血液)、藍色 (模擬靜脈血液)、透明 (模擬體液)、及黃色 (模擬胸腔積液)。



### Soft Storage Case

#### 軟式儲存箱

- 耐用且防震可保護超音波模型·外部使用尼龍材質且內墊堅固。
- 便利攜帶·附肩帶及皮製手提帶。
- 配有全長拉鍊·模型能輕易拿取及收回。
- 含有一個外袋·可放配件。

## 注意 事項

### 1. 針頭及導管的使用規格：

- 請使用 18-21 號針頭以及 7-Fr 導管。
- 每支針頭使用 10 次後·請更換新的針頭。

### 2. 收納方式：

- 請將模具存放於室內常溫環境。若模具附有收納盒請妥善收納於盒內·亦可加購軟式儲存箱。
- 若為半身模型請將模具擺為正位存放。擺放時·請勿將模具碰觸到其他物品以避免其變形。

### 3. 清潔方式：

- 請於各次使用之後·以 1:1 比例的肥皂水做清潔。沖洗後請使用乾淨的布以點壓方式擦去多餘的水份。
- 請以點壓式擦去水分·過力的摩擦可能傷及模具。

備註：標準配件與規格以實際出貨為主



## 關於錫昌醫教

錫昌科技股份有限公司包含四個事業體，分別為醫護教育、生命科學、科學教育以及人體研究。

醫護教育部門，成立於2002年。引進世界頂尖醫護教育模擬器材，包含全球領先品牌 CAE Healthcare，採用高科技之智慧型醫學模擬病人、超音波模擬，以及外科手術模擬；真實回饋手術教學系統 – VirtaMed；以及真實呈現虛擬解剖桌 – Anatomage 等產品。一系列供醫護臨床教育的最新產品，不但可以減少醫療失誤，保障病患安全，還可以改善教學，甚至落實醫學教育的訓練與考核。

更多教學產品包含：各式解剖模型、解剖圖表、動物解剖模貝、懷孕及高齡體驗服、聽診教學等。

## 錫昌醫教代理產品



高階模擬人



內視鏡檢查  
及手術訓練模擬器



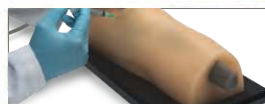
超音波訓練  
教學系統



OSCE 臨床技能中心  
管理系統



聽診教學系統



外科手術模型/教具



醫護模擬課程內容  
套件



眼底鏡及耳鏡訓練  
模擬系統



CPR 監測訓練系統



照護娃娃



虛擬解剖桌

healthcare.kyst.com.tw  
錫昌科技 KYS Technology

info@kyst.com.tw 0800-026677  KYSCME  @duu8771q



website



Youtube