



WWF

#NaturaAcasa

19
20
21

**RAPORT
ANUAL
WWF-ROMÂNIA**

CUP

The image features the letters 'CUP' in a large, bold, sans-serif font. The letters are white with a thin black outline and are filled with a close-up photograph of purple flowers and green foliage. The background of the photograph is a soft, out-of-focus green, suggesting a natural setting. The flowers are in various stages of bloom, with some showing bright yellow centers. The overall aesthetic is clean and modern, with a focus on nature and color.



© WWF-România

INTRODUCERE

MOMENTE-CHEIE DIN ANUL 2025

PROIECTE

POVESTI DIN TEREN

- » LEMNUL TRANSFORMAT ÎN SUNET
- » OAMENI CARE NU POT TRĂI FĂRĂ NATURĂ:
VOCI DIN LUNCA DUNĂRII
- » MONSTUR IN THE DANUBE. DE LA MONITORIZARE
LA POLITICI PUBLICE
- » VIITORUL VERDE AL ORAȘELOR, PRIN OCHII TINERILOR:
DE LA SOLUȚII LA ACȚIUNI CONCRETE
- » ACCELERAREA ENERGIEI REGENERABILE:
DE LA POLITICI LA IMPLEMENTARE

4	» CÂND TEHNOLOGIA DEVINE ALIAT ÎN COEXISTENȚA DINTRE OAMENI ȘI FAUNA SĂLBATICĂ	28
6		
10	» AMBASADORII VIITORULUI: PATRULA ZERO PLASTIC 2025	30
	» GUGULANDIA: POVESTEA ROADELOR DINTR-UN MUNTE DE SOLIDARITATE PENTRU NATURĂ	32
18	» ABONEAZĂ-TE LA NATURĂ	34
20	SUSȚINĂTORI CORPORATE	36
	FUNDRAISING INDIVIDUAL	40
22	DATE FINANCIARE	41
	ECHIPA WWF-ROMÂNIA	42
24	PLANURI DE VIITOR	43
26	VIZIUNE & MISIUNE WWF-ROMÂNIA	44

INTRODUCERE

RETROSPECTIVA 2025, PLANURI PENTRU 2026



Dr. Orieta Hulea
Director WWF-România

2025 a fost un an în care natura ne-a testat, dar și un an în care am arătat cât de departe putem ajunge atunci când rămânem consecvenți valorilor noastre. În mijlocul tranzițiilor politice, al regulilor rescrise și al deciziilor ce influențează generații,

WWF-România a ales să rămână un reper de stabilitate, rigoare și curaj. Pentru noi, protejarea naturii nu este un domeniu al compromisului ci fundația pe care se sprijină sănătatea, siguranța și viitorul unei țări.

În 2025, România și Europa au trecut prin schimbări care au redefinit modul în care natura este percepută și protejată. Am traversat un context în care presiunea asupra ecosistemelor a crescut, iar provocările au devenit și mai complexe. Dar, în fața acestor realități, am ales acțiunea: am căutat soluții acolo unde regulile s-au schimbat, am apărat ceea ce risca să dispară și am readus natura în centrul deciziilor atunci când părea împinsă la margine.

A fost un an al clarității și al pașilor înainte. Am făcut progrese semnificative în protejarea celor

mai valoroase păduri, am consolidat demersuri esențiale pentru apă și pentru refacerea zonelor umede, am obținut rezultate reale în conservarea speciilor emblematice, iar în tranziția energetică am demonstrat că accelerarea nu trebuie să vină cu un cost pentru natură. Am lucrat cu comunități, cu tineri, cu autorități și cu cei care vor să transforme România într-un loc în care dezvoltarea și protecția naturii cresc împreună. Aceste realizări au fost posibile datorită unei colaborări extinse, unei expertize solide și unei viziuni pe termen lung.

Firește, nu toate inițiativele au avut parcursul pe care ni l-am dorit. Uneori am descoperit cât de dificil este să schimbi un sistem complex, alteleori am simțit că ritmul realității depășește planurile noastre. Dar tocmai aceste momente ne-au arătat ceva esențial:

schimbarea care contează nu este cea rapidă, ci cea constantă și susținută. O construcție solidă, făcută cu răbdare, responsabilitate și încredere în știință și colaborare.

Privind către 2026, direcția noastră devine și mai limpede: este momentul în care ideile, planurile și oportunitățile create până acum trebuie să se transforme în realitate. Natura nu mai are timp pentru intenții bune ci e momentul pentru rezultate vizibile și cu impact. Și acestea pot apărea doar prin parteneriate autentice, prin soluții care privesc conservarea naturii și dezvoltarea ca părți ale aceluiași drum. 2026 trebuie să fie anul în care munca depusă cu sprijinul tuturor celor care ne susțin și cred în acțiunile noastre, se transformă în schimbare în bine pentru natură și bunăstare pentru comunități și pentru generațiile viitoare.

” În 2025, WWF-România a continuat implementarea strategică a programelor dedicate conservării biodiversității, protejării ecosistemelor și accelerării acțiunii climatice. Organizația a consolidat intervențiile pentru speciile și habitatele prioritare, a sprijinit autoritățile locale în elaborarea și monitorizarea planurilor climatice urbane și a derulat acțiuni de refacere ecologică și îmbunătățire a conectivității peisajelor naturale. Toate aceste direcții au fost susținute de un efort constant de influențare a politicilor publice, astfel încât soluțiile testate în teren să fie integrate în decizii la nivel național și european.

Pentru 2026, WWF-România își propune extinderea implementării proiectelor aflate în derulare, consolidarea impactului lor măsurabil și întărirea parteneriatelor cu autoritățile, mediul privat și comunitățile locale. Prioritățile includ accelerarea conservării pădurilor cu valoare naturală ridicată, dezvoltarea de soluții integrate pentru lunca Dunării și Deltă, consolidarea măsurilor de conviețuire cu fauna sălbatică, în special ursul brun, extinderea acțiunilor de monitorizare și protecție pentru zimbri și sturioni. Toate aceste demersuri vor fi realizate în strânsă colaborare cu autoritățile și comunitățile locale, parteneri esențiali în atingerea obiectivelor propuse. În anii care vin, ne propunem să transformăm aceste colaborări în alianțe stabile, capabile să genereze schimbări sistemice și să asigure un viitor în care natura și oamenii prosperă împreună. ”

VIOLETA CIUREL, Board Member WWF-CEE

MOMENTE CHEIE 2025

IANUARIE

WWF-România (Fondul Mondial pentru Natură) trimite Guvernului României și Ministerului Mediului, Apelor și Padurilor scrisoarea deschisă prin care solicită oprirea secării deltei refăcute de la Mahmudia și Beștepe.

Anunțăm rezultatele sondajului desfășurat în parteneriat cu Administrația Națională de Meteorologie, cu sprijinul European Climate Foundation, privind impactul schimbărilor climatice asupra fermierilor din trei regiuni din România (Banat, Transilvania și Maramureș). Rezultatele au confirmat nevoia urgentă de măsuri de adaptare și integrare a riscurilor climatice în politicile agricole.

FEBRUARIE

Este aprobată metodologia îmbunătățită pentru identificarea zonelor cu protecție strictă, la care WWF-România a contribuit activ pentru desemnarea pe baze științifice a valorilor ridicate de conservare, un pas esențial către atingerea obiectivului UE de 10% protecție strictă a zonelor prioritare pentru biodiversitate.

Continuăm implementarea programelor de repopulare și conservare a sturionilor prin proiecte transfrontaliere și colaborare cu autoritățile (Port Gruia, județul Mehedinți).

WWF elaborează o harta a hidrocentralelor cu potențialul de re tehnologizare, orientând investițiile spre soluții cu impact mai redus asupra naturii.

WWF-România încheie un parteneriat cu *Digital Twin for Earth* (DTE) Climate, devenind membru al rețelei de excelență în domeniul climatic, întărind capacitatea noastră de analiză și influență în politici climatice.

MARTIE

Comisia Europeană propune modificarea statutului de protecție a lupilor. WWF avertizează asupra riscurilor pentru biodiversitate.

WWF, alături de Cooperativa de Energie și experți independenți, lansează Coaliția Energie Comunitară, o inițiativă care deschide accesul comunităților la energie regenerabilă.

Se publică *Balanța Lemnului* – instrument pentru transparența fluxurilor de lemn din România, susținut de WWF-România ca jalon al Strategiei Naționale pentru Păduri.

WWF-România lansează Studiul privind potențialul de re tehnologizare a hidrocentralelor din România, oferind soluții de creșterea producției de energie fără presiuni suplimentare asupra naturii.

Petiția pe care am inițiat-o, prin care cerem Guvernului României și Ministerului Mediului să consfințească apartenența zonei Carasuhat la Delta Dunării, strânge 10.000 de semnături, dovedind o mobilizarea publică semnificativă pentru protejarea Deltei.

Marcăm Ora Pământului (Earth Hour), alături de Asociația Parcul Național Văcărești, pe Pajiștea Petricani, din București.

APRILIE

În cadrul proiectului **LIFEBoat 4 Sturgeons**, este inaugurat la Viena primul centru plutitor de creștere a sturionilor din Europa, o inițiativă importantă pentru salvarea acestor specii aflate în pericol critic.

Semnalăm neconcordanțele din studiul publicat de Ministerul Mediului privind populația de urs brun, atrăgând atenția asupra nevoii de date corecte și transparente pentru decizii responsabile.

Organizăm la București un panel de nivel înalt dedicat accelerării proiectelor de energie regenerabilă în Europa Centrală și de Est, alături de experți internaționali.

Ne bucurăm să vedem că Guvernul, prin Ministerul Mediului, adoptă primul Plan Național pentru Achiziții Ecologice 2025-2030, la care am contribuit ca membru activ în grupul de lucru tehnic, un pas important pentru direcționarea achizițiilor publice spre criterii sustenabile.

MAI

WWF-România propune includerea unor investiții complementare în PNRR pentru protejarea pădurilor și sprijinirea comunităților locale, în linie cu Strategia Națională pentru Păduri.

50.000 de juvenili de nisetru sunt eliberați în Dunăre, la Gruia, împreună cu autoritățile și partenerii de proiect.

Continuăm monitorizarea populației de zimbră pentru a îmbunătăți măsurile de protecție și conservare.

WWF-România solicită transparență și măsuri eficiente pentru sprijinirea gospodăriilor vulnerabile în contextul elaborării Planului Național Social pentru Climă (PNSC).

Lansăm Manifestul pentru Pădurile Europei, prin care susținem că pădurile Europei au nevoie de fonduri dedicate și echitabile pentru a susține tranziția verde, biodiversitatea, economia rurală și bunăstarea noastră colectivă.

IUNIE

Pădurile multisekulare de la Băiuț, parte a patrimoniului Mondial Natural UNESCO, propuse pentru primul traseu de terapie forestieră din Europa de Est și pentru statutul de „Zonă Albastră”.

Alături de Energy Policy Group (EPG), lansăm o analiză în cadrul proiectului **RENewLand** care prezintă progresele și provocările României în ceea ce privește dezvoltarea zonelor de accelerare pentru producerea energiei din surse regenerabile și oferă direcții strategice pentru o dezvoltare predictibilă și responsabilă a energiei regenerabile.

La Fetești, sunt eliberați în Dunăre 1500 de sturioni.

WWF-România, alături de alte 75 de organizații, transmite Guvernului **Manifestul „Pădurile – Pilon central al viitorului investițiilor verzi în Europa”**.

Planul de management revizuit pentru Parcul Național Cheile Nerei-Beușnița a fost finalizat și supus aprobării, reprezentând un pas concret în protejarea unuia dintre cele mai valoroase parcuri naționale.

În urma activităților organizate în parteneriat cu Asociația RURALIS și Asociația Română de Meteorologie Aplicată și Educație, WWF facilitează o întâlnire în care tinerii implicați în proiectul **LIFE ASAP** prezintă decidenților locali soluțiile lor pentru un oraș climatic rezilient.

IULIE

Se lansează proiectul „**MonStur in the Danube**”, o nouă inițiativă transfrontalieră pentru monitorizarea și protejarea sturionilor, consolidând cooperarea regională pentru conservarea acestor specii critice.

Publicăm raportul strategic „Păduri reziliente, bioeconomie sustenabilă”, care arată cum modelul silvicultural românesc poate contribui la adaptarea la schimbările climatice și dezvoltarea unei bioeconomii forestiere sustenabile, o contribuție cheie la modernizarea abordării naționale privind gestionarea pădurilor.

WWF-România, în colaborare cu Platforma Tinerilor pentru Sustenabilitate organizează evenimentul final al rundei pilot One Planet City Challenge (OPCC) din cadrul **proiectului LIFE ASAP**, unde sunt celebrate eforturile orașelor pilot Brașov și Bistrița de a construi comunități mai verzi și reziliente climatic. Evenimentul marchează progresul municipalităților în direcția neutralității climatice.

WWF-România, alături de Coaliția Natura 2000, transmite recomandări esențiale pentru reformarea sistemului de arii naturale protejate, sprijinind o guvernanta mai eficientă a biodiversității la nivel național.

WWF-România înaintează Ministerului Energiei recomandări pentru transpunerea Directivei (UE) 2024/1711, subliniind importanța protejării consumatorilor vulnerabili și a unei tranziții echitabile.

Demarăm o nouă etapă în inițiativa noastră pentru introducerea de criterii „verzi” (criterii de calitate și responsabilitate de mediu) în achizițiile publice de alimente - o inițiativă care a început în anul 2021 și care e susținută de programul Raiffeisen Comunități din 2024. Organizăm instruirii pentru funcționari și producători, îi aducem și împreună, înregistrăm producători în SEAP și facem studii ce lipsesc și care fundamentează propunerile noastre de îmbunătățire a politicilor publice privind achizițiile de alimente și consumul de produse sănătoase - pentru om și natură.

AUGUST

Alături de 16 organizații din 11 țări, lansăm Strategia Rutei Culturale a Lemnului (**Danube Wood(s) Route**) pentru protejarea pădurilor, păstrarea artei locale de prelucrare a lemnului, promovarea culturii lemnului din România.

Împreună cu Bankwatch și Coaliția Natura 2000 transmitem recomandări privind evaluare strategică de mediu (SEA) pentru Planul Național Integrat în Domeniul Energiei și Schimbărilor Climatice (PNIESC) 2021-2030.

WWF-România împreună cu Bankwatch România transmit către BERD o serie de observații privind proiectul Strategiei de Țară pentru România 2025-2030 pentru competitivitatea sectorului privat, reziliența economică și tranziția către economia verde.

SEPTEMBRIE

Punem bazele parteneriatului strategic cu Agenția pentru Eficiență Energetică și Energii Regenerabile „AE3R Ploiești-Prahova” pentru a sprijini planificarea tranziției energetice în județ.

Publicăm poziția privind proiectul de Ordonanță de Urgență pentru modificarea intervențiilor în cazul atacurilor de urs brun, subliniind nevoia unor soluții bazate pe știință și prevenție.

DECEMBRIE

Se publică rezultatele Ciclului al III-lea al **Inventarului Forestier Național (IFN)**, care arată progrese privind starea pădurilor și transparentizarea sectorului forestier. WWF-România subliniază importanța continuării reformelor asumate prin Strategia Națională pentru Păduri 2030.

WWF-România organizează la Brașov si online un training pentru municipalități afectate de sărăcia energetică, pentru a sprijini comunitățile vulnerabile în tranziția către sisteme de încălzire mai eficiente.

Cerem public Camerei Deputaților să respingă legalizarea pulverizării aeriene cu drone a pesticidelor, pentru protejarea mediului și sănătății publice.

Publicăm rezultatele testării metodologiei multicriteriale pentru identificarea zonelor potrivite pentru proiecte solare și eoliene, în cadrul unei conferințe naționale cu autorități și industrie.

Specialiștii WWF-România analizează rezultatele „Studiului genetic al populației de urs brun”, semnalând probleme privind rigoarea științifică și transparența.

WWF-România sprijină organizarea unei întâlniri a Grupului Național de Lucru pentru zimbru, unde sunt discutate direcțiile strategice pentru viitorul Planului Național de Acțiune pentru conservarea speciei.

Depășim ținta de 100 de persoane instruite în utilizarea achizițiilor publice verzi pentru integrarea produselor alimentare locale și prietenoase cu natura în programele de alimentație publică.

Programul internațional *Open Rivers* anunță finanțarea a 20 de proiecte europene pentru îndepărtarea obstacolelor de pe râuri. Patru sunt în România, iar două sunt coordonate de WWF vizând refacerea conectivității râurilor Caraș, Dejani și Lăpuș. Continuăm eforturile pentru ca aceste acțiuni să devină standard și în România, cum sunt deja în restul Europei.

NOIEMBRIE

Alături de comunitatea din Mahmudia cerem Guvernului protejarea zonei Carasuhat pentru a preveni un dezastru ecologic și social în Delta Dunării.

Demarăm intervenții în spații verzi din București pentru a crea locuri prietenoase pentru polenizatori, alături de organizații locale.

WWF-România propune măsuri pentru o tranziție echitabilă către o economie verde, în contextul Fondului Social pentru Climă.

WWF-România, în cadrul proiectului **LIFE ASAP**, sprijină șapte primării să își raporteze acțiunile climatice pe platforma *Carbon Disclosure Project (CDP-ICLEI Track)*

Curtea de Apel Constanța menține sentința în favoarea refacerii digului din incinta Carasuhat – o hotărâre care riscă să afecteze comunități și ecosistemul. WWF-România menține tema pe agenda națională și obține reacții constructive din partea autorităților locale, regionale și naționale. Dialogul continuă.

OCTOMBRIE

Facem apel pentru o implicare activă și riguroasă în procesul de desemnare a zonelor de protecție strictă - “zone prioritare pentru biodiversitate”, în acord cu Strategia UE pentru Biodiversitate 2030.

Continuăm acțiunile pentru conservarea sturionilor prin eliberarea a 3.000 de juvenili la Isaccea.

Co-organizăm a IV-a ediție a TusnadEcoBearConf la Băile Tușnad, eveniment european despre conviețuirea cu ursul.

WWF-România participă la dezbateră publică privind reorganizarea Romsilva, propunând măsuri concrete pentru o reformă reală, depolitizată și orientată spre gestionarea durabilă a pădurilor statului.

Ne opunem public proiectului de lege L349/2025 privind Legea Deltei Dunării, care este respins de Senat și primește un aviz negativ și din partea Guvernului. Contribuția WWF, prin argumente științifice și juridice, a fost decisivă pentru protejarea Deltei, demonstrând importanța unei gestionări responsabile pentru natură și comunități.

PROIECTE



ZERO Zero pierdere a habitatelor naturale

HALVE Înjumătățirea amprentei ecologice a producției și a consumului

ZERO Zero extincții cauzate de om

LIFE WITH BISON // **ZERO** **ZERO**

Proiectul „LIFE with Bison” continuă eforturile WWF-România de reintroducere a zimbrilor în Carpații de Sud-Vest. De la prima translocare din 2014, aceste animale s-au adaptat cu succes la viața în sălbăticie și s-au înmulțit, populația fiind estimată în prezent la circa 250 de exemplare.

Obiectivele principale ale proiectului includ elaborarea unei strategii naționale și a unui plan de acțiune pentru managementul zimbrilor în România, esențiale pentru o abordare unitară și sustenabilă a speciei, precum și creșterea

populației prin translocarea a încă cel puțin 26 de indivizi în Munții Țarcu.

Un accent deosebit este pus pe coexistență și pe implicarea comunităților locale, care pot valorifica prezența zimbrilor prin turism sustenabil și inițiative economice prietenoase cu mediul.

În 2025, proiectul a inclus organizarea de întâlniri cu comunitățile locale și reuniuni ale grupului de lucru pentru elaborarea Planului Național de Acțiune pentru zimbru. Activitățile de monitorizare au continuat, iar o a

doua tranșă de mostre de fecale a fost trimisă pentru analize genetice, pentru a determina numărul exact de indivizi și alte informații esențiale pentru conservarea speciei.

Parteneri în cadrul proiectului: WWF-România, Rewilding Europe, Rewilding România, WeWilder, Institutul de Cercetare și Dezvoltare pentru Faună Sălbatică și Resurse Montane din România, Primăria Armeniș, Primăria Cornereva și Primăria Teregova.

Proiectul este co-finanțat de Uniunea Europeană prin programul LIFE.

LIFE ACCELERATED SUB-NATIONAL CLIMATE ACTION & PARTICIPATION (ASAP) // **ZERO** **HALVE**

Orașele generează peste 70% din emisiile globale de CO₂, iar WWFsprijină tranziția lor către modele urbane sustenabile. În 2024, WWF-România s-a alăturat inițiativei globale One Planet City Challenge (OPCC), în cadrul proiectului LIFE ASAP, implementat cu birourile WWF din Suedia, Portugalia și Ungaria.

În 2025, proiectul a pus accent pe

implicarea tinerilor și pe consolidarea capacității autorităților locale în raportarea acțiunilor climatice. Peste 300 de liceeni din Bistrița și Brașov au participat la activități educaționale, iar soluțiile lor au fost prezentate direct viceprimarilor celor două orașe.

Autoritățile locale au beneficiat de formare, schimburi de experiență la nivel european și asistență tehnică pentru

raportarea datelor climatice pe platforma CDP-ICLEI Track.

Runda-pilot s-a încheiat cu un eveniment național organizat la București, în iulie 2025, care a evidențiat progresul Brașovului și Bistriței în direcția construirii de orașe mai verzi și mai reziliente. Evenimentul a reunit tineri, autorități locale, experți și a parteneri europeni.

GOVAQUA - GUVERNANȚĂ PARTICIPATIVĂ // **ZERO** **ZERO**

GOVAQUA este un proiect care și-a propus să îi ajute pe oameni - autorități și comunități împreună - să ia decizii mai bune legate de corpurile de apă, astfel încât acestea să rămână sănătoase și să fie asigurate resurse de apă (curată și suficientă) și pentru viitor.

În 2025, am continuat activitățile în cadrul „laboratorului viu” dedicat zonei

Dunavăț din Delta Dunării. Conform unui studiu din 2023, 97% dintre locuitorii comunei Murighiol susțin refacerea zonelor umede.

În 2025, un atelier desfășurat pe 17 iunie a avansat definirea viziunii comune, a principiilor de guvernare și a traseului de implementare pentru restaurarea hidrologică a 2.538 ha de foste terenuri agricole. Procesul a reunit

oamenii de știință, comunitatea locală, administratori ai patrimoniului natural și autorități publice.

Se conturează un spațiu de co creare între comunitate și autorități, care susține un model participativ pentru reconstrucția ecologică, menit să crească reziliența climatică, să reducă riscul la inundații și să îmbunătățească serviciile ecosistemice.

CULTIVAREA DIALOGULUI ȘI IMPLICĂRII ÎN PRACTICI AGRICOLE DURABILE ÎN CONTEXTUL SCHIMBĂRILOR CLIMATICE ÎN ROMÂNIA // HALVE

În toamna anului 2024 am realizat un sondaj pe teren prin care am colectat experiențele și opiniile a 36 de mici fermieri locali din Banat, Transilvania și Maramureș precum și perspectivele a cinci asociații agricole ce reprezintă peste 22.600 de fermieri de la nivel național. Sondajul a evidențiat vocile celor mulți fermieri afectați de schimbările climatice și prea puțin sprijiniți pentru a-și ține fermele în viață. În 2025, aceste experiențe au fost aduse în atenția publică.

Principalele îngrijorări includ seceta, arșița, intensificarea bolilor, dăunătorilor și reducerea resurselor de apă. În privința degradării naturii aceștia semnalează tăierile de păduri, impactul pesticidelor/îngrășămintelor chimice și degradarea solurilor. Aceste probleme se suprapun peste dificultăți cronice precum accesul foarte deficitar pe piață pentru micii producători, accesul la informații și instruire de bună calitate și dominanța lanțurilor alimentare lungi.

Fermierii încearcă să se adapteze în limita resurselor disponibile,

prin ajustări ale practicilor agricole („înverzirea” sau chiar intensificarea practicilor) și ale structurii fermei (mutarea culturilor, schimbarea terenurilor pentru pășunat etc.), precum și prin soluții ad-hoc în perioade de secetă severă.

În viitor fermierii se așteaptă la dispariția fermelor mici, de familie și la intensificarea agriculturii în exploatații mari de tip corporatist, concentrarea puterii în rândul câtorva actori, digitalizarea pentru creșterea eficienței și reducerea impactului de mediu.

COOPERARE PENTRU PROTEJAREA BIODIVERSITĂȚII ȘI ASIGURAREA UNEI COEXISTENȚE VIABILE OM-FAUNĂ SĂLBATICĂ ÎN ZONA TRANSFRONTALIERĂ SKROUA” (COOP4SAFE) // ZERO

Munții Carpați sunt o regiune europeană esențială pentru biodiversitate, dar se confruntă cu degradarea habitatelor și conflictele dintre oameni și fauna sălbatică. Proiectul COOP4SAFE urmărește protejarea habitatelor și dezvoltarea de soluții care să permită conviețuirea viabilă între comunități și animalele sălbatice.

Proiectul se concentrează pe colectarea și monitorizarea datelor pentru evaluarea biodiversității și a conflictelor om-faună sălbatică, implementarea de soluții bazate pe natură pentru refacerea habitatelor și creșterea conectivității ecologice și dezvoltarea de instrumente

adaptate prevenției conflictelor om-faună sălbatică.

În 2025, au fost cartografiate „pădurile nimănui” pentru evaluarea schimbării habitatelor forestiere cauzate de împădurirea pajiștilor, a continuat monitorizarea carnivorelor mari, colectarea de date și s-au pus bazele dezvoltării unui sistem de avertizare timpurie pentru prevenirea conflictelor om-faună sălbatică.

Pentru activitățile de refacere a habitatelor, au fost semnate protocoale de colaborare cu Administrația Parcului Natural Munții Maramureșului și

Direcția Silvică Maramureș, în vederea implementării unor măsuri tehnice menite să crească funcționalitatea coridoarelor ecologice, prin îmbunătățirea calității zonelor de ecoton și a vegetației ierboase utilizate de fauna sălbatică pentru hrănire. În paralel, armonizare a stabilirii zonelor de liniște pentru faună în fondurile cinegetice cu planificarea și desfășurarea lucrărilor silvice a inclus colectarea de date pentru dezvoltarea unei baze GIS cu zone pilot, organizarea a două workshop-uri și elaborarea unui ghid de criterii și a unui studiu privind măsurile de management armonizate pentru zonele de liniște din fondurile cinegetice din România.

SUSTAINABLE ALTERNATIVES IN THE HYDROPOWER SECTOR // HALVE

Proiectul promovează soluții hidroenergetice cu impact redus asupra naturii, contribuind la o tranziție energetică verde fără a compromite râurile naturale și biodiversitatea.

Începând din 2024, proiectul a sprijinit realizarea unor studii privind retehnologizarea

infrastructurii hidroenergetice existente și soluțiile de stocare a energiei prin hidrocentrale cu acumulare prin pompă.

În 2025, proiectului a promovat rezultatele studiului, a informat publicul și a integrat concluziile în dezbaterile naționale privind

tranziția energetică. Este în curs de constituire un grup de lucru de experți din domeniul energiei, mediului și cercetării/Platforma online raurileromaniei.ro a fost lansată ca instrument de informare privind protecția râurilor și soluțiilor hidroenergetice cu impact redus.

ZERO Zero pierdere a habitatelor naturale

HALVE Înjumătățirea amprentei ecologice a producției și a consumului

ZERO Zero extincții cauzate de om

EUKI BIOJUST // **ZERO** **HALVE**

Proiectul EUKI BioJust a contribuit la promovarea unei tranziții energetice juste în România, cu accent pe gospodăriile vulnerabile din mediul rural și pe implicarea autorităților locale în combaterea sărăciei energetice.

În 2025, am transmis o serie de recomandări privind Planul Național Social pentru Climă (PNSC), subliniind necesitatea includerii unor măsuri dedicate gospodăriilor vulnerabile în contextul tranziției energetice.

În paralel cu activitatea de advocacy, proiectul a avansat în zona de intervenție locală. Un moment important a fost organizarea, la 25 septembrie 2025, a unui atelier local în Lăpuș (Maramureș), facilitând un dialog despre soluții de încălzire eficiente și cu emisii reduse.

Au fost implementate măsuri de eficientizare energetică în 20 de gospodării vulnerabile, demonstrând beneficii reale pentru calitatea vieții.

A fost elaborat un Plan de Acțiune Locală pentru încălzire și reducerea sărăciei energetice în comuna Lăpuș, un document strategic care integrează date locale, soluții tehnice și mecanisme de implementare.

În decembrie 2025, la Brașov, a fost organizat un training dedicat municipalităților, axat pe instrumente și bune practici pentru reducerea sărăciei energetice.

RENEWABLE ENERGY IN ARTIFICIAL LAND SURFACES (LIFE REALS) // **ZERO** **HALVE**

LIFE REALS urmărește eliminarea barierelor în planificarea, autorizarea și implementarea proiectelor eoliene și solare pe suprafețe artificiale și construite, ca soluție pentru reducerea conflictelor de utilizare a terenurilor și protejarea biodiversității.

Proiectul se desfășoară din 2025 în parteneriat cu birourile WWF din cinci țări și instituții europene din domeniul energiei și cercetării, fiind co-finanțat de Uniunea Europeană prin programul LIFE.

LIFE REALS sprijină autoritățile publice în planificarea spațială și autorizarea proiectelor eoliene și solare,

în conformitate cu cerințele RED III, prin crearea unei baze comune de cunoștințe, programe de formare, grupuri de experți și o platformă online. Proiectul își propune să crească nivelul de informare și implicare a peste 1 milion de cetățeni europeni, promovând beneficiile unei tranziții energetice echitabile și cu impact redus asupra naturii.

RUTA CULTURALĂ A LEMNULUI - DANUBE WOODS // **ZERO** **HALVE** **ZERO**

In 2025 am lansat **Strategia Rutei Culturale a Lemnului** (Danube Wood(s) Route), un proiect transnațional dezvoltat cu parteneri din 11 țări europene, care urmărește valorizarea pădurilor și a culturii lemnului de-a lungul Dunării. Strategia abordează „civilizația lemnului” ca patrimoniu cultural și natural, legând identitatea locală și prelucrarea superioară a lemnului de dezvoltarea durabilă și turismul verde.

Pădurile din regiunile Maramureș și Colinele Transilvaniei sunt locuri încărcate de tradiții, meșteșuguri și patrimoniu arhitectural specific, însă multe dintre aceste practici sunt în declin. Strategia propune un model inovator de valorificare durabilă: conservarea biodiversității forestiere, sprijinirea economiei locale prin lanțuri scurte cu valoare adăugată ridicată, formarea ghizilor și a operatorilor turistici, dezvoltarea de muzee și rute tematice interpretative.

Ruta Culturală a Lemnului nu va fi doar o rută turistică, ci o rețea vie de locuri, oameni și practici care valorifică responsabil resursele locale. Prin această abordare, promovăm un model de dezvoltare rurală durabilă care întărește identitatea locală, și economia comunităților. WWF-România coordonează acțiunile naționale, concentrându-se pe Maramureș și Colinele Transilvaniei, și lucrează pentru recunoașterea oficială a rutei la nivel european.

VALORIFICAREA SUPERIOARĂ A LEMNULUI // ZERO ZERO

În 2025 am continuat campania de conștientizare privind importanța **valorificării superioare a lemnului**, introducând acest concept în dezbaterile publice și în dialogul cu actorii din sectorul forestier, economic și decizional. Am publicat un document de viziune care explică aplicarea acestui model în România.

Mesajul central al campaniei este că rolul pădurilor în economie

trebuie orientat către utilizarea responsabilă și prelucrarea superioară a lemnului, generând o valoare economică mai mare și o presiune mai redusă asupra resursei forestiere. Produsele cu valoare adăugată mare, durată lungă de viață și provenite din prelucrare locală pot crea locuri de muncă, sprijini economia rurală și contribui la reziliența climatică, stimulând

totodată practici silviculturale mai apropiate de natură.

Materialul publicat de WWF-România detaliază principiile, condițiile și exemplele de bune practici pentru tranziția către o bioeconomie forestieră sustenabilă și se adresează administratorilor forestieri, factorilor de decizie și actorilor economici interesați.

MOBILIZARE PENTRU FINANȚAREA PROTECȚIEI PĂDURILOR // ZERO HALVE ZERO

În 2025, WWF-România a intensificat eforturile de advocacy pentru asigurarea unor fonduri **dedicate protejării pădurilor**, într-un context european în care mecanismele de finanțare rămân insuficiente și inechitabile. Am organizat o conferință dedicată acestui subiect, care a reunit experți, societăți civile, actori implicați în bioeconomia forestieră și factori de decizie pentru a evidenția nevoia

unor instrumente financiare adaptate maximizării serviciilor ecologice și socio-economice oferite de paduri.

Pe parcursul anului, am publicat articole și analize privind necesitatea unor finanțări publice predictibile și adecvate. WWF-România a contribuit la lansarea și promovarea **Manifestului pentru Pădurile Europei** și a susținut, inclusiv la Bruxelles, nevoia prezentării

clare a intereselor României în viitoarele decizii de finanțare la nivel european.

Deși în 2025 nu au fost încă create mecanisme financiare dedicate, mobilizarea continuă. WWF-România își menține angajamentul de a lucra pentru o alocare echitabilă a resurselor financiare necesare conservării pădurilor.

PROTECȚIA STRICTĂ A PĂDURILOR: 10% PENTRU NATURĂ // ZERO ZERO

Pe tot parcursul anului am fost implicați activ în procesul de definire și desemnare a **zonelor de "protecție strictă"** - zone **prioritare pentru biodiversitate**, ca parte a angajamentului României de a proteja 10% din suprafața terestră, în acord cu obiectivele europene pentru biodiversitate. Am contribuit la elaborarea și promovarea **metodologiei pentru identificarea zonelor**

potentiale de protecție strictă, bazată pe criterii științifice solide.

Am subliniat în mod constant importanța unui proces transparent, coerent și bazat pe valoarea ecologică reală a pădurilor, în baza unor principii clare ce derivă din recomandările Comisiei Europene aplicabile specificului național. Am atras atenția asupra necesității unui regim de protecție care să excludă intervențiile

cu impact negativ asupra structurii și funcțiilor naturale ale pădurilor.

Protecția strictă reprezintă o investiție în biodiversitate, reziliență climatică și servicii ecosistemice esențiale. WWF-România va continua să susțină implementarea corectă a acestui obiectiv și dezvoltarea unor mecanisme echitabile de compensare pentru comunitățile afectate.

ZERO Zero pierdere a habitatelor naturale

HALVE Înjumătățirea amprentei ecologice a producției și a consumului

ZERO Zero extincții cauzate de om

PLANTĂRI PENTRU POLENIZATORI: CREĂM HOTELURI ȘI RESTAURANTE PENTRU ALBINE ȘI FLUTURI ÎN SPAȚIILE VERZI DIN BUCUREȘTI, ALĂTURI DE ORGANIZAȚII LOCALE // **ZERO** **ZERO**

În noiembrie am demarat o serie de plantări în spații verzi din București pentru a crea habitate pentru polenizatori, alături de organizații locale. Prima intervenție a avut loc în grădina Muzeului Hărților, un spațiu îngrijit și „activat” pentru comunitate de către Club Clorofila.

Au fost transplantate aproximativ 100 de plante perene existente și plantate specii noi cu valoare ecologică pentru polenizatori. În primăvara anului 2026 vom continua cu încă o plantare și amenajarea unei mici peluze verzi pentru găzduirea vizitatorilor ce vor să descopere grădina.

Acțiunea face parte din inițiativa începută în 2021 prin proiectul BeeActive, care promovează conservarea polenizatorilor prin crearea/refacerea de habitate potrivite acestora, reducerea pesticidelor și mobilizarea oamenilor. Proiectul a fost susținut prin donații individuale și sprijinul oferit de companiile Telus Digital România și Spring Farma.

PRODUSE LOCALE DE CALITATE ÎN ALIMENTAȚIA PUBLICĂ DIN ROMÂNIA, PRIN ACHIZIȚII PUBLICE VERZI // **HALVE**

În acest an, inițiativa noastră pentru achiziții publice verzi de alimente, care a pornit cu o experiență-pilot în municipiul Brașov în 2021, a depășit pragul de 100 de persoane instruite - producători locali și funcționari publici. Încercăm să construim înțelegere, competențe și cooperare la nivel local, pentru a vedea mult mai multe produse locale și calitative în meniurile unităților publice (școli, spitale, cantine etc.).

Acest instrument are un potențial mare

pentru sprijinirea producătorilor locali, promovarea practicilor agricole prietenoase cu natura și îmbunătățirea calității alimentației din instituțiile publice.

Am convins din nou că această inițiativă merită sprijinul programului Raiffeisen Comunități și am deschis o nouă colaborare - cu Agenția Metropolitană Brașov.

Un alt moment important a fost adoptarea de către Guvern a

Planului Național pentru Achiziții Ecologice (2025-2030), la elaborarea căruia WWF a contribuit ca membru al grupului tehnic - de acum România are ținte obligatorii în achiziția de alimente și servicii de catering pe criterii „verzi”.

Vom continua să oferim asistență tehnică producătorilor caterilor și instituțiilor publice pentru a facilita tranziția către sisteme alimentare mai sustenabile.

MONSTUR IN THE DANUBE // **ZERO** **ZERO**

Patru dintre speciile de sturion din Bazinul Dunării sunt în pericol critic de dispariție, iar alte două sunt considerate dispărute în sălbăticie. Proiectul MonStur in the Danube răspunde acestei crize prin crearea unui sistem comun transfrontalier de monitorizare pentru armonizarea datelor, metodologiilor și cartarea habitatelor critice.

Proiectul folosește tehnici precum eDNA și telemetria pentru evaluarea populațiilor și a coridoarelor de migrație, iar datele colectate vor sta la baza recomandărilor comune pentru gestionarea și protejarea sturionilor la nivel național și european.

MonStur valorifică experiența proiectelor anterioare și contribuie

la strategii europene-cheie, precum Strategia UE pentru Regiunea Dunării (EUSDR), Planul Pan-European de Acțiune pentru Sturioni (PANEUAP) și Strategia UE pentru Biodiversitate 2030. Proiectul este cofinanțat de Interreg Danube Region Programme și reunește 13 parteneri și 17 parteneri asociați strategici din 12 țări dunărene.

NATUREFIRST // ZERO

În perioada 1 septembrie 2022 – 31 august 2025, WWF România a implementat proiectul „Inteligentă artificială și tehnologii de teledetecție pentru conservarea naturii” (NATURE FIRST), finanțat prin Programul Orizont Europa, dedicat utilizării inteligenței artificiale și teledetecției pentru prevenirea și monitorizarea riscurilor asupra biodiversității.

Consortiul a reunit 12 organizații din 8 țări, oferind un cadru solid pentru colectarea și analiza datelor, dezvoltarea de modele și formularea de recomandări pentru politicilor publice. În 2025, ultim an de proiect, accentul a fost pus pe

finalizarea instrumentelor, prezentarea rezultatelor, și explorarea posibilităților de a continua colaborarea.

În România, activitățile s-au desfășurat în Maramureș, Delta Dunării și Băile Tușnad, incluzând monitorizarea carnivorelor mari, evaluarea coridoarelor ecologice prin camere cu senzori, transecte și aplicația Cluey, precum și integrarea datelor în platformele FOCUS și WILDCAT. În Delta Dunării au continuat acțiunile de repopulare și monitorizare a sturionilor, iar la Băile Tușnad au fost valorificate date colectate prin colare GPS pentru consolidarea modelului Bear Smart Community.

Rezultatele proiectului au fost prezentate în workshopuri și conferințe internaționale promovând schimbul de cunoștințe privind monitorizarea biodiversității, prevenirea infrafracțiunilor de mediu și coexistența om-faună sălbatică.

Proiectul s-a încheiat cu succes în 2025, demonstrând utilitatea instrumentelor digitale (Cluey, FOCUS, WILDCAT) pentru evaluarea coridoarelor ecologice și gestionarea conflictelor om-faună sălbatică și consolidând colaborare între experți, instituții și ONG la nivel european.

RENEWLAND // ZERO HALVE

Proiectul RENewLand sprijină dezvoltarea accelerată și responsabilă a energiei regenerabile în România, Bulgaria și Ungaria în contextul noilor cerințe ale Directivei RED III.

În 2025, proiectul s-a concentrat pe dezvoltarea, testarea și diseminarea

unor instrumente practice pentru sprijinirea planificării spațiale a zonelor de accelerare a energiei regenerabile. A fost elaborată o metodologie practică pentru identificarea zonelor de accelerare pentru energia solară și eoliană. Au fost realizate o analiză a prognozelor

României în desemnarea zonelor de accelerare și un factsheet dedicat decidenților. Proiectul a derulat o campanie de informare și a produs materiale de comunicare, inclusiv un material video explicativ despre zonele de accelerare în tranziția energetică responsabilă.

DANUBELIFELINES // ZERO ZERO

Proiectul DANUBELifelines reunește 24 de parteneri din 7 țări pentru a reconecta coridoarele râurilor și a îmbunătăți starea speciilor de pești migratori, precum sturionii, loștrița și mreana. Măsurile de restaurare sunt testate în opt situri demonstrative, cu potențial de replicare la nivel european.

În situl Dunărea III, WWF-România colaborează cu WWF-Bulgaria pentru

protejarea habitatelor sturionilor și scrumbiei, identificarea zonelor de reproducere și armonizarea perioadelor de prohibiție. Sunt dezvoltate planuri de afaceri pentru pescarii locali, menite să ofere alternative economice durabile.

Pentru reducerea braconajului, WWF-România organizează instruirii pentru autorități și colectează date

privind pescuitul și comerțul ilegal și sancțiunile aplicate.

Proiectul va contribui la migrația sigură a peștilor și la reducerea presiunii de pescuit asupra resurselor acvatice, consolidând sectorul pescăresc și cooperarea instituțională. DANUBELifelines este finanțat prin programul de cercetare și inovare Horizon Europe al Uniunii Europene.

ZERO Zero pierdere a habitatelor naturale

HALVE Înjumătățirea amprentei ecologice a producției și a consumului

ZERO Zero extincții cauzate de om

ÎMPREUNĂ PENTRU DUNĂRE // **ZERO** **HALVE** **ZERO**

În 2025 ne-am continuat eforturile dedicate îmbunătățirii stării de sănătate a bazinelor hidrografice din bazinul Dunării, în cadrul fazei a doua a *Living Danube Partnership (LDP)* - reconstrucție ecologică și *water stewardship* - prin demonstrații în teren, dialog cu actori-cheie și oferirea de instrumente practice pentru medii de afaceri.

În preajma Zilei Internaționale a Dunării, am organizat un eveniment pentru presa internațională la Gârla Mare - unul dintre cele nouă proiecte din prima fază a parteneriatului - pentru a le arăta cum arată o zonă restaurată: revenirea păsărilor și a mamiferelor, sunetele biodiversității subacvatice,

refacerea habitatelor și beneficiile pentru comunitățile locale.

Mesajul central: zonele umede sunt infrastructură naturală critică pentru oameni și natură — atenuază fenomene climatice extreme, susțin resursele pescuiești și dezvoltarea locală.

Tot în 2025 am lansat, la nivelul WWF-CEE, *Water Stewardship Knowledge Hub* – un centru de cunoștințe menit să ajute companiile să-și evalueze și să-și gestioneze riscurile legate de apă și să integreze soluții bazate pe natură în strategiile lor.

În paralel, am sprijinit prin LDP avansul proiectului european

RESTORIVER. La Tulcea, pe 16 decembrie, a fost deschis un dialog amplu despre viitorul lacului Zaghen, în perioada în care intervenția în teren pentru destufizare este în desfășurare. Dialogul a abordat pe de o parte problemele zonei Zaghen - stufizare, colmatare, braconaj - și pe de alta imensul potențial și soluțiile creative pentru îmbunătățirea circulației apei și a atractivității turistice. Prezența actorilor instituționali (Primăria Tulcea, ANAR, ARBDD, INCDDD), a societății civile, a actorilor economici din turism și a presei demonstrează că există interes pentru un model funcțional de discuții - și ulterior de decizii - legate de această zonă umedă care ar putea fi integrată în viața orașului.

FORESTCONNECT // **ZERO** **ZERO**

ForestCONNECT – Către o conectivitate forestieră inteligentă din punct de vedere climatic pentru carnivorele mari în regiunea balcanico-carpatico-dinarică – este un proiect finanțat prin Programul Interreg Regiunea Dunării și co-finanțat de Uniunea Europeană, dedicat conservării coridoarelor ecologice ale carnivorelor mari în regiunea balcaniocarpaticodinarică. Zona țintă include Carpații Apuseni–Maramureș, Munții Balcanici de Vest, Stara planina, Slovenský Raj și și parcurile naționale Durmitor, Biogradska gora și Prokletije din MN.

Funcționalitatea coridoarelor ecologice este amenințată de dezvoltări de infrastructură, practici

forestiere și efectele schimbărilor climatice schimbările climatice ceea ce necesită o abordare transfrontaliera și un cadru de guvernare comun.

În 2025, ForestConnect a avansat conectivitatea ecologică în zona pilot Apuseni–Maramureș și a consolidat cooperarea transfrontalieră. Proiectul a pilotat cu succes instrumentul Digital Twin în patru situri pilot, oferind perspective anticipative asupra conectivității habitatelor sub scenariu climatic viitoare.

A fost lansat un viewer online pentru conflictele om–faună sălbatică, au fost publicate hărțile ale conectivității pentru șase situri

pilot, și s-au dezvoltat curricule de formare bilingve dedicate identificării coridoarelor, practicilor de management și instrumentelor de modelare.

Activitățile de monitorizare realizate cu Milvus Group au generat baze de date integrate (camere cu senzori, GPS, informații comunitare), contribuind la validarea coridoarelor ecologice. De asemenea, au fost implementate măsuri practice de restaurare pe 2,9 ha în StrâmbuBăiuț.

Proiectul a inițiat elaborarea Planului Strategic pentru Adaptare Climatică, sintetizând rezultatele atelierelor internaționale și ale grupurilor tematice de lucru.



POVEȘTI DIN TEREN

LEMNUL TRANSFORMAT ÎN SUNET



© WWF-România



Lemnul poate fi folosit în multe feluri, dar mult prea puțin din acesta este dus la potențialul său maxim. La Reghin, transformarea lemnului în instrumente muzicale arată cum prin timp, pricepere și respect pentru materialele lemnoase de calitate, valoarea lui crește nu prin cantitate, ci prin ceea ce devine.

Valorificarea superioară a lemnului este adesea discutată în termeni abstracți: valoare adăugată, produse durabile, economie locală. La Reghin, aceste concepte capătă formă concretă. În halele și atelierelor unde se construiesc instrumente muzicale, lemnul nu este tratat ca o resursă de consum, ci ca un material viu, care trebuie înțeles înainte de a fi transformat.

Drumul lemnului începe cu mult înainte de prelucrare. Lemnul de molid sau paltin este ales pentru proprietățile lui acustice, ce rezultă din modul în care a crescut: lent, în condiții naturale, dezvoltând o structură a fibrei care permite vibrația. Lemnul este apoi lăsat ani întregi la uscat, fără grabă, pentru a ajunge la stabilitatea necesară unui instrument care trebuie să reziste în timp și să sune constant.

În fabrica de instrumente de la Reghin, prelucrarea nu este un proces mecanic standardizat. Este un dialog continuu între meșter și material. Fiecare bucată de lemn reacționează diferit la tăiere, la umiditate, la temperatură. Greșelile nu se pot corecta ușor, iar graba se aude în sunet.

Rezultatul acestui proces nu este un obiect cu durată scurtă de viață. **Un instrument**

muzical este gândit să fie folosit zeci de ani, reparat, transmis, cântat mai departe. Lemnul nu este epuizat prin folosire, ci își continuă viața de fiecare dată când vibrează pe o scenă sau într-o sală de repetiții. Valoarea lui nu scade, ci crește.

Reghinul devine astfel un exemplu concret de valorificare superioară a lemnului: prelucrare locală, produse cu valoare culturală și economică ridicată, utilizare eficientă a resursei și respect pentru ritmul natural al materialului. Este dovada că pădurea poate susține economii locale și identitate, atunci când lemnul este folosit cu responsabilitate.

Prin transformarea lemnului în sunet, pădurea nu dispare. Ea rămâne prezentă într-o formă nouă, dând sens în același timp aplicării unei silviculturi apropiate de natură.





POVEȘTI DIN TEREN

OAMENI CARE NU POT TRAI FĂRĂ NATURĂ: VOCI DIN LUNCA DUNĂRII



© WWF-România

ÎN FIECARE POVESTE SE STRECOARĂ ACEEAȘI CONCLUZIE: SĂ SE ÎNTOARCĂ APA. SĂ SPELE PRAFUL, SĂ HRĂNEASCĂ PĂMÂNTUL, SĂ CHEME ÎNAPOI PĂSĂRILE. CU OAMENII ÎN FAȚĂ, SOLUȚIILE NU MAI PAR COMPLICATE: DESCHIZI CE-A FOST ÎNCHIS, ÎNDREPTI CE S-A STRICAT, LAȘI NATURA SĂ LUCREZE.

În vara lui 2025, am străbătut târgurile din localitățile din lunca Dunării, în sudul Olteniei. Am mers din vorbă în vorbă, cu urechea la oameni și atenție la semnele vremii: arșiță care ține cu lunile, fântâni care seacă, ploii scurte și grele, urmate uneori de inundații. Pentru cei de aici, „schimbările climatice” nu sunt niște termeni din rapoarte. Au nume simple: sete, pământ crăpat, praf, fântâni secate, apă când nu te aștepți. Și mai au ceva: o nevoie clară de soluții.

În târg, se adună amintirile ca la șezătoare. Oamenii povestesc cum arăta lunca înainte de desecări: canale vii, ochiuri de apă, găște care dormeau pe baltă, rațe sălbaticе și corcodei, pește prins cu coșuri de nuiele unse cu mămăligă. Apa nu era doar decor, era ritmul locului. Înainte de promisiunea tractoarelor care să le pună bucate pe masă, mâncarea oamenilor trecea din baltă în năvod și apoi în strachină. Când Dunărea se revărsa, lăsa în urmă aluviuni bune pentru porumb, poate chiar pentru orez, iar pământul ținea mai mult timp apă, peste vară. Înainte să știe cuvântul „reziliență”, oamenii i-au simțit efectul în fiecare recoltă.

Astăzi, tot mai mulți spun că **nu pot trăi fără natură** și că nu vor să-și rupă viața de apă. „Să se întoarcă apa” apare în discuții ca un refren simplu. Nu cer miracole. Cer lucruri firești: bălți care să țină umezeala, canale care să respire, fânețe care să rămână verzi mai mult timp. Cer apă mai aproape de sat, pentru grădini, pentru animale, pentru zilele în care termometrul nu iartă. Și știu oamenii – din amintiri sau din poveștile bătrânilor – că dacă e loc pentru apă să se reverse, să stea, să nască viață, atunci nici nu-i va mai lua prin surprindere felul în care ea vine primăvara sau lipsește peste vară.

În jurul tarabelor, ideile curg. „Măcar o parte din bălțile care erau odată”, zice un târgoveț, parcă marcând cea mai importantă cerere dintr-o jalbă imaginară. Cineva spune că, dacă Dunărea ar putea intra an de an în zona de revărsare, „ar ajuta la toate”: iarbă pentru animale, umezeală în

sol, fântâni care nu se mai golesc așa ușor. Altcineva adaugă că păsările s-ar întoarce; și odată cu ele, bucuria locului. În spatele acestor imagini se conturează o idee simplă: **o luncă vie ar însemna motive în plus pentru oameni să își construiască traiul aproape de casă.**

Emoția nu vine din nostalgie, ci din grija pentru ziua de mâine. Apa nu e invocată doar de bătrâni, ci și-o doresc și cuplul de tineri care cresc animale și vând în târg brânză și carne în Bechet, și pescarul din Dăbuleni, și apicultorul din Grojdibodu. Când arșița apasă, sătenii încă mai pot cere fântânarului să le adâncească puțurile, încă mai pot plăti pentru irigații. Când vine viitura, se roagă. Dar știu că există soluții.

Acesta este, poate, cel mai important câștig al verii noastre în târguri: sentimentul că, dincolo de diferențe, mulți dintre cei întâlniți intuiesc direcția în care ar trebui mers și, când va veni momentul, ar fi gata să spună „haideți să facem”. Ei nu cer rețete perfecte, ci pași care se pot vedea și simți: un deget de apă în plus în fântână, o săptămână de verde în plus pe pășune, un brâu de umbră pe caniculă. Iar noi am plecat din luncă cu sentimentul că viitorul nu se construiește din cuvinte mari, ci din ape mici, lăsate la locul lor.

Am auzit vântul uscat, am simțit soarele, am ascultat oamenii și am știut că ceva trebuie făcut. Oamenii de lângă Dunăre ne-au arătat locurile unde apa se odihnea odată și unde ar putea poposi iar. În anul care urmează, vom duce aceste voci în planurile noastre de lucru și în parteneriatele locale. Pentru că în sudul Olteniei natura nu este un slogan, ci un mod de a rămâne acasă. Iar oamenii care nu pot trăi fără natură ne-au arătat direcția: să readucem apa acolo unde este cea mai mare nevoie de ea și, odată cu apa, să readucem speranța.

Apa Olteniei, între amintiri și viitor.

REPORTAJ
VIDEO:



© WWF-România



POVEȘTI DIN TEREN

MONSTUR IN THE DANUBE. DE LA MONITORIZARE LA POLITICI PUBLICE



© George Caracas / WWF-România

Dunărea este al doilea fluviu ca lungime din Europa și cursul de apă care traversează și unește mai multe țări decât orice alt râu de pe planetă.

De-a lungul a milioane de ani, a fost casa unei specii uimitoare: sturionii. Însă barajele, pierderea habitatelor, supraexploatarea și pescuitul ilegal au rupt lanțul vieții care lega odinioară Dunărea de la izvoare până la Marea Neagră. Sturionii au nevoie de râuri libere pentru a migra, de apă curată și de locuri sigure unde să se reproducă, fără a ține cont de granițe.

Astăzi, avem șansa de a începe să refacem acest lanț - prin știință, cooperare și acțiune comună.

De ce avem nevoie de un sistem comun de monitorizare?

Până recent, fiecare țară de pe Dunăre colecta date despre sturioni separat. Mai mult de atât, uneori, nici la nivel de țară nu erau adunate într-o bază de date comună. Informațiile erau incomplete, greu de comparat și, uneori, dificil de utilizat. Era ca și cum fiecare avea câteva piese dintr-un puzzle, dar nimeni nu putea vedea imaginea mare, pentru că piesele nu erau asamblate.

Proiectul MonStur in the Danube schimbă această situație. Pentru prima dată, treisprezece parteneri de proiect și o serie de parteneri strategici - instituții guvernamentale, autorități de căi navale, universități, ONG-uri și institute de cercetare din 12 țări lucrează împreună pentru a construi primul sistem comun

de monitorizare a sturionilor din întregul bazin al Dunării - o platformă unică pentru colectarea și compararea datelor între țări.

Cum ajung datele să influențeze deciziile?

Sistemul de monitorizare creat de proiect nu adună doar informații despre sturioni și habitatele lor - el oferă și recomandări pentru planurile de gestionare a bazinelor hidrografice, atât la nivel național, cât și regional. Aceste recomandări ajută autoritățile să colaboreze mai bine și să propună măsuri concrete care să ajute sturionii să supraviețuiască.

Rezultatele obținute în urma analizării datelor vor sta la baza unui Plan de Acțiune Transfrontalier pentru Sturioni, pentru patru țări din sectorul superior și mijlociu al Dunării. Acest plan va coordona măsurile de conservare pe întregul fluviu, asigurând sturionilor, în mod unitar, protecție din Germania până în Delta Dunării.

De ce este important acest proiect pentru viitor?

Protejarea sturionilor înseamnă mai mult decât salvarea unor specii. Înseamnă râuri mai sănătoase, ecosisteme mai echilibrate și o relație mai responsabilă între oameni și natură.

Prin MonStur in the Danube, WWF-România (Fondul Mondial pentru Natură) și partenerii săi contribuie la construirea unui viitor în care deciziile sunt bazate pe cunoaștere, colaborare și respect pentru natură. Știința, cooperarea și politicile publice pot merge mână în mână.



© Gorčin Cvijanović



© Cristina Curelea / WWF-România



POVEȘTI DIN TEREN

VIITORUL VERDE AL ORAȘELOR, PRIN OCHII TINERILOR: DE LA SOLUȚII LA ACȚIUNI CONCRETE



© Asociația Ruralis

“ Vă vorbesc astăzi, din perspectiva unor tineri care trăiesc în acest oraș, cât de important este să avem mai mult verde în jurul nostru. Vreau să încep cu un adevăr simplu, dar esențial: biodiversitatea nu este un lux, este o necesitate, este temelia unui mediu sănătos, a unei economii sustenabile și, mai ales, a unei comunități echilibrate. ”

Așa și-a început discursul o tânără din Bistrița, în Sala Mare de ședințe a primăriei, la finalul a două zile pline de discuții, idei și speranțe pentru orașul ei. Am întâlnit-o în luna iunie, unde alături de Asociația **RURALIS** și alți 40 de tineri din oraș, ne-am adunat la Palatul Culturii pentru o serie de ateliere dedicate soluțiilor de atenuare a schimbărilor climatice. Sub umbrela inițiativei „ASC – Atenuăm Schimbările Climatice. Bistrița 2025”, ca parte a proiectului LIFE ASAP, tinerii au dezbătut idei, priorități și speranțe pentru orașul lor, în contextul fenomenelor extreme, a valurilor de căldură, furtunilor și inundațiilor care au devenit din ce în ce mai frecvente în 2025.

Mesajul tinerilor a fost unul clar: „**natura are nevoie de noi acum**”, astfel că ulterior au trecut la acțiune și l-au dus mai departe în fața decidenților locali. După ce, pe parcursul atelierelor, au dezbătut 15 măsuri din Planul de atenuare și adaptare la schimbările climatice al municipiului Bistrița, s-au întâlnit în Sala Mare a Primăriei cu doamna viceprimar Ștefania Stere, doamna director executiv Liliana Cocișiu și alți reprezentanți ai autorităților locale.

„Vrem un oraș care să respire, care să ne inspire. Unde copiii să se joace în siguranță, bătrânii să se plimbe liniștiți, iar noi, tinerii, să vrem să rămânem aici, nu să plecăm.”

În această întâlnire, nu doar că au transmis concluziile celor două zile de dezbateri și lista de măsuri prioritare, însă au reamintit totodată autorităților de soluțiile propuse de cetățeni în campania #WeLoveSolutions, demarată de WWF în toamna anului 2024, și de cum planul de acțiune locală poate răspunde mai bine nevoilor acestora.

Cu activități similare ne-am oprit și la poalele Tâmpii, în Brașov, unde în luna mai, sub îndrumarea profesorilor și a experților de la Universitatea din București, Facultatea de Geografie, și Asociația Română de Meteorologie Aplicată și Educație, ne-am întâlnit cu peste 200 de

tineri din cinci licee, într-o serie de sesiuni de informare și dezbateri în legătură cu atenuarea și adaptarea la schimbările climatice. În cadrul atelierelor, tinerii au avut ocazia de a vorbi despre riscurile climatice din Brașov, despre cum resimt ei schimbările de la an la an și despre ce soluții pot propune ca orașul lor să fie mai rezilient în fața secetei sau furtunilor puternice.

„Dezbaterile din aceste săptămâni din liceele din municipiul Brașov ne-au dovedit încă o dată că toți trebuie implicați în demersurile noastre de a menține orașele ca ecosisteme prietenoase pentru oameni. Tinerii au mereu avantajul de a fi mult inovativi decât ceilalți”,
prof.univ.dr. Cristian Ioja
coordonatorul activităților

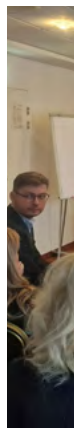
Am încheiat seria acestor activități pe 27 iunie, când ne-am adunat alături de 35 de elevi și profesori din trei licee brașovene, în Sala de Consiliu a Primăriei Municipiului Brașov, cu mai multe concluzii, soluții și, mai ales, cu speranța că ideile lor chiar contează. Întâlnirea a fost și un moment de recunoaștere pentru tinerii participanți la discuții, precum și cei implicați în concursul „Brașovul Viitorului – Regenerare Urbană pentru Creșterea Rezilienței Climatice”.

Atât la Bistrița, cât și la Brașov, tinerii au arătat astfel că viitorul verde nu se scrie doar în strategii și planuri pe hârtie, ci în idei îndrăznețe și dialog real cu cei care pot pune lucrurile în mișcare. Am văzut astfel viitorul prin ochii lor și ai cetățenilor care, prin implicare activă, și-au propus să sprijine autoritățile locale în a avea orașe reziliente și prietenoase cu natura.

Aceste activități au avut loc ca parte a proiectului LIFE ASAP (Accelerated sub-national climate action and participation through the One Planet City Challenge) care își dorește să aducă la un loc reprezentanții primăriilor și locuitorii pentru a co-crea soluții climatice bazate pe nevoi și interese locale. Proiectul LIFE ASAP este co-finanțat prin mecanismul LIFE al Comisiei Europene.



© WWF-România



POVEȘTI DIN TEREN

© WWF-România

ACCELERAREA ENERGIEI REGENERABILE: DE LA POLITICI LA IMPLEMENTARE



© WWF-România



© WWF-România



© WWF-România

Criză energetică și schimbările climatice ne afectează pe fiecare dintre noi. De aceea, România, la fel ca toate celelalte state din Uniunea Europeană, trebuie să accelereze tranziția către energie regenerabilă. Dar această tranziție trebuie făcută cu respect față de natură și cu beneficii reale pentru comunitățile locale, mai ales pentru cei dezavantajați din punct de vedere economic.

În acest context, în ultimii doi ani, am lucrat în cadrul proiectului **EUKI RENewLand**, alături de alți parteneri din România, Ungaria și Bulgaria, unde ne-am propus să sprijinim autoritățile locale și naționale în identificarea unor zone potrivite pentru

dezvoltarea energiei solare și eoliene, așa-numite zone de accelerare a energiei regenerabile, introduse prin Directiva europeană RED III. Aceste zone ar trebui să fie, în principal, suprafețe deja artificiale sau puternic transformate de activități umane, cu valoare redusă pentru biodiversitate. Aici, proiectele de energie regenerabilă ar trebui dezvoltate mai rapid și mai predictibil, cu proceduri simplificate, dar fără a ignora măsurile de protecție a naturii și oportunitățile de a aduce beneficii directe comunităților din zonă.

ENERGIE REGENERABILĂ, FĂRĂ CONFLICTE CU OAMENII ȘI NATURA

Atunci când proiectele de energie regenerabilă sunt amplasate în locuri nepotrivite, pot apărea conflicte, pot fi afectate agricultura, pășunatul, turismul sau chiar migrația animalelor sălbatice. În același timp, investițiile în energie verde ar trebui să ajungă acolo unde pot sprijini dezvoltarea locală și pot contribui la reducerea inegalităților economice.

De aceea, în 2025, am elaborat în cadrul proiectului o metodologie cu recomandări practice și criterii multisectoriale, precum și o rețea de colaborare alături de diferiți factori de interes din domenii precum energie, mediu, urbanism și biodiversitate, pentru a sprijini autoritățile în acest proces. Deși această metodologie nu înlocuiește cartarea oficială pe care România trebuie să o realizeze conform Directivei RED III, ea oferă un punct de plecare solid și ușor de adaptat pentru procesul oficial, care va trebui să integreze toate datele și criteriile relevante.

CE AM ÎNVĂȚAT DIN DIALOGUL CU AUTORITĂȚILE ȘI COMUNITĂȚILE LOCALE

Pentru a vedea cum funcționează metodologia în practică, am testat-o în zone pilot din cele trei țări partenere. În România, am ales județele Brașov și Prahova, două zone foarte diferite din punct de vedere al reliefului, utilizării terenului și potențialului energetic. Aici, am identificat zone unde energia solară și eoliană ar putea fi dezvoltată în cu respect față de oameni și natură, folosind date disponibile public. Un pas esențial al proiectului a fost dialogul direct cu cei din teritoriu. Astfel, la finalul anului, am organizat întâlniri locale în ambele județe, reunind autorități, experți și alți factori relevanți din comunitate.

În luna octombrie, în Prahova, am organizat, împreună cu Agenția pentru Eficiență

Energetică și Energii Regenerabile „AE3R Ploiești-Prahova”, un atelier la care au participat peste 30 de reprezentanți ai autorităților locale și județene, alături de experți din diverse domenii. Pe parcursul întâlnirii, am dezbătut împreună potențialul solar și eolian al zone, și am discutat despre riscurile și beneficiile legate de desemnarea zonelor de accelerare pentru energie regenerabilă, din perspectiva biodiversității, a producerii de hrană și a dezvoltării comunităților locale.

În luna noiembrie, am organizat un alt atelier, de data aceasta în Brașov, alături de Agenția de Dezvoltare Durabilă a județului. Aici, am analizat împreună potențialul energetic al zonei și pașii necesari pentru desemnarea zonelor de accelerare, ținând cont de nevoile comunităților, de protecția naturii și de dezvoltarea locală. Un subiect important al discuțiilor a fost și rolul comunităților de energie regenerabilă, precum și exemplele de bune practici care pot încuraja cetățenii să se implice direct în producerea și utilizarea energiei verzi.

Pe 26 noiembrie 2025, am încheiat activitățile proiectului cu o conferință națională, dedicată rolului zonelor de accelerare ca instrument de legătură între planificarea teritorială și atingerea neutralității climatice. Evenimentul, organizat în parteneriat cu Centrul de Excelență DTE Climate al Universității Politehnica București, a adus la aceeași masă reprezentanți ai autorităților centrale și locale, experți și alți actori relevanți. Discuțiile au pornit de la concluziile testării metodologiei din Brașov și Prahova și au abordat modul în care criteriile de biodiversitate, dezvoltare socio-economică și investițiile în domeniu pot fi integrate mai bine în planificarea proiectelor de energie regenerabilă.

Aceste discuții au arătat clar că identificarea zonelor de accelerare nu este doar un exercițiu tehnic, ci un proces care trebuie adaptat la realitățile fiecărei comunități. Participanții au subliniat necesitatea includerii unor criterii suplimentare, semnalând totodată și alte elemente sensibile, precum siturile arheologice, zonele ce urmează a fi protejate sau impactul viitor al schimbărilor climatice. Chiar dacă integrarea acestor criterii reduce suprafața zonelor cu potențial tehnic, rezultatul este unul mult mai realist, zone de accelerare mai bine ancorate în contextul local, cu mai puține conflicte și cu șanse mai mari de a aduce beneficii reale oamenilor și mediului.



POVEȘTI DIN TEREN

CÂND TEHNOLOGIA DEVINE ALIAȚ ÎN COEXISTENȚA DINTRE OAMENI ȘI FAUNA SĂLBATICĂ



© Matei Pleșa

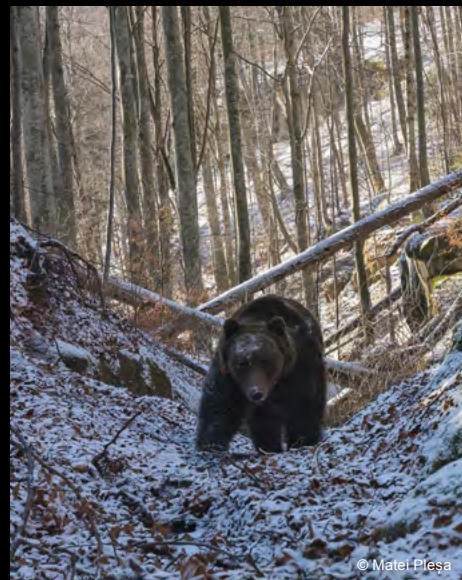
Confliktele dintre oameni și fauna sălbatică, în special carnivore mari, reprezintă una dintre cele mai mari provocări ale conservării moderne. De cele mai multe ori, animalele ajung în apropierea gospodăriilor fără ca cineva să le observe. Alteori, sunt văzute, dar nu sunt raportate. Incidentele apar brusc, iar intervențiile au loc abia după ce pagubele au fost produse sau siguranța oamenilor a fost pusă în pericol. În timp, această dinamică favorizează obișnuirea carnivorelor cu prezența umană și crește riscul unor conflicte grave.

Proiectul COOP4SAFE, având ca exemplu rezultatele proiectului NatureFirst, pornește de la această realitate și propune o schimbare esențială în zona transfrontalieră: trecerea de la reacție la prevenție. În centrul acestei abordări se află utilizarea tehnologiei ca instrument de sprijin pentru comunități, autorități și specialiști în conservare. Un exemplu concret este platforma Sensing Clues, integrată în activitățile de monitorizare și avertizare timpurie din cadrul proiectului.

Sensing Clues este o platformă digitală care permite colectarea și analizarea, în timp real, a datelor despre fauna sălbatică. Prin intermediul camerelor de monitorizare cu transmitere instantanee, sistemul poate detecta prezența urșilor în zone vulnerabile, înainte ca aceștia să ajungă în apropierea locuințelor. Imaginile sunt analizate automat, iar atunci când este identificat un risc potențial, sunt generate alerte rapide către unitățile de intervenție. Astfel, timpul de reacție este redus semnificativ, iar situațiile de urgență pot fi evitate.

WWF-România are un rol central în dezvoltarea și implementarea acestui sistem de avertizare timpurie. Cu ajutorul partenerilor, camerele de monitorizare sunt amplasate strategic în zone cu istoric de conflicte sau cu potențial ridicat de risc. Datele colectate nu sunt folosite doar pentru alertare, ci sunt integrate într-o bază de date GIS și într-o platformă web comună, accesibilă partenerilor de proiect.

Această abordare permite observarea pe termen lung a mișcărilor urșilor: deplasări sezoniere, frecvența aparițiilor în apropierea așezărilor umane, dar și



© Matei Pleșa

corelarea acestor informații cu datele despre pagube și conflicte raportate anterior. Pe baza acestor informații, pot fi realizate hărți de risc care indică zonele și perioadele în care probabilitatea apariției conflictelor este mai mare. Astfel, intervențiile pot fi planificate mai eficient, iar resursele utilizate acolo unde este cu adevărat nevoie.

Dimensiunea transfrontalieră a proiectului adaugă un plus de valoare acestui demers. Partenerii din România, Ucraina și Slovacia colectează și analizează date folosind metode armonizate, care vor fi integrate ulterior într-o bază de date comună la nivel de proiect. Această perspectivă regională oferă o înțelegere mai amplă a dinamicii carnivorelor mari și a conflictelor om - faună sălbatică din Carpați.

Dincolo de tehnologie și date, impactul real al Sensing Clues se va reflecta în viața de zi cu zi a comunităților. Avertizările timpurii pot preveni întâlniri periculoase, pot reduce pagubele materiale și pot limita necesitatea intervențiilor de urgență. În același timp, animalele sunt protejate de reacții tardive sau disproporționate, iar managementul faunei se bazează pe informații solide, nu pe presupuneri.

Prin COOP4SAFE, tehnologia devine un aliat al coexistenței. Aplicația Cluey, dezvoltată de Sensing Clues, este un pas important către un model în care oamenii și fauna sălbatică pot împărtăși același spațiu în siguranță, cu respect, pe baza unor decizii informate.



© Matei Pleșa



POVEȘTI DIN TEREN

AMBASADORII VIITORULUI: PATRULA ZERO PLASTIC 2025



© WWF-România

În 2025, Patrula Zero Plastic - programul WWF-România (Fondul Mondial pentru Natură), susținut de Lidl Lidl România și aflat la a șasea ediție - și-a continuat misiunea de a elimina plasticul din natură prin acțiuni concrete și educație aplicată. A fost un an intens, în care am dus educația de mediu acolo unde are cel mai mult impact: în aer liber, în mijlocul naturii și în contexte reale, apropiate de viața de zi cu zi a copiilor și profesorilor.

Activitățile au fost concepute astfel încât elevii să fie implicați activ, nu doar să primească informații. Pentru mulți dintre ei, a fost prima întâlnire cu problema plasticului văzută dintr-o perspectivă practică: ce se întâmplă cu deșeurile după ce ajung în natură, cum afectează apa, animalele și ecosistemele și de ce fiecare gest contează.

În cadrul acțiunilor de ecologizare organizate alături de profesori și elevi din Delta Dunării și Brașov, am colectat 1400 kg de deșeurii preponderent din plastic, contribuind direct la reducerea poluării și la protejarea biodiversității. Fiecare bucată de plastic îndepărtată înseamnă mai puține riscuri pentru biodiversitate, ecosisteme mai sănătoase și un mediu mai sigur pentru oameni. În același timp, fiecare elev implicat devine un mesager al schimbării în comunitatea lui - un Ambasador al Viitorului.

În 2025, am continuat Programul de formare „Zero Plastic în Natură”, inițiat în 2024, un program dedicat

profesorilor care doresc să integreze educația de mediu în activitatea lor, indiferent de disciplina predată. 32 de profesori au participat la curs și au pus în practică ce au învățat prin proiecte dezvoltate alături de peste 100 de elevi. Ideile, soluțiile și exemplele de bună practică rezultate au fost reunite în cea de-a doua ediție a Manualului Interactiv Patrula Zero Plastic - „Ambasadorii Viitorului. Mai mult decât Zero Plastic”. În premieră, am avut și 18 educatori și învățători care au participat la cursul special creat pentru ei din dorința de a stimula un comportament pozitiv față de natură cât mai devreme în educația tinerilor.

Patrula Zero Plastic nu înseamnă doar acțiuni punctuale, ci construirea unei schimbări de mentalitate pe termen lung. Lansarea Ghidului de Implicare Civică pentru Schimbări în Comunitate, alături de implicarea organizațiilor locale, a întărit ideea că soluțiile reale apar atunci când lucrăm împreună. Comunicarea din online a dus aceste povești la peste 1.300.000 de oameni, arătând că grija față de natură poate fi învățată, exersată și transmisă mai departe.

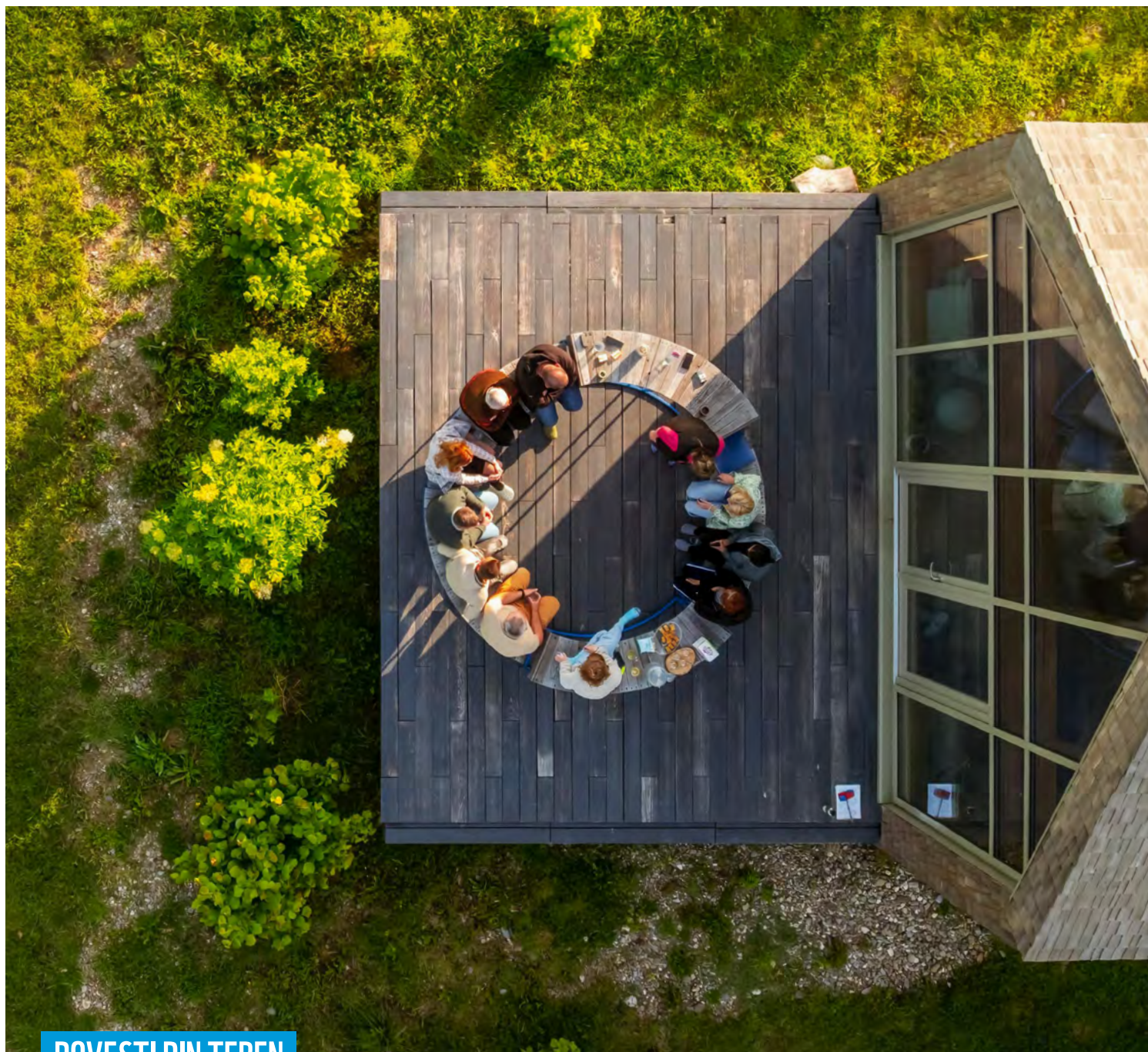
Privind spre 2030, ne propunem să contribuim la reducerea până la zero a deșeurilor de plastic abandonate în natură și să prevenim apariția unora noi, prin educație, implicare și responsabilitate comună. Cu sprijinul vostru, continuăm să facem pași concreți spre o lume cu mai puțin plastic.



© WWF-România



© WWF-România



POVEȘTI DIN TEREN

GUGULANDIA: POVESTEA ROADELOR DINTR-UN MUNTE DE SOLIDARITATE PENTRU NATURĂ



© Alina Floroi / WeWilder

In inima Banatului Montan, la Armeniș, viitorul are gust de lapte proaspăt și pământ reavăn. Aici este pe cale de a se naște Gugulandia, o cooperativă care demonstrează că, atunci când ne unim forțele, natura devine cel mai bun partener de afaceri.

10 familii de gospodari curajoși – oameni fără legături de rudenie, dar uniți de dragostea pentru peisaj – sprijiniți de echipa WWF sub umbrela inițiativei noastre de eco-antreprenoriat, WeWilder, arată că asocierea este o cale către reziliență, mai ales luând în seamă temerile și lipsa de încredere a micilor producători de a face un pas mai hotărât spre antreprenoriat cu toate țidulele înfricoșătoare ale birocrăției.

Profilul acestui colectiv de mici producători este mixt, îmbină tradiția crescătorilor de vite și oi cu entuziasmul cultivatorilor de legume și chiar cel al culegătorilor de plante din flora spontană. Viziunea este clară: să hrănească nu doar oaspeții ce ajung în zonă pe urmele zimbrilor liberi, ci și restaurantele care caută gustul autentic, oferind produse de nișă precum brozba - o combinație între țelină și gulie, dovleceii galbeni sau păstârnacul aromat și mai ales produse lactate de calitate nutritivă superioară, din laptele vacilor ce au crescut cu flori de câmp, flori ce au fost hrană și pentru polenizatori.

Echipa WeWilder by WWF este alături de ei la fiecare pas, facilitând deja

schimburi de experiență inspiraționale la Saschiz, Bazna și Frumoasa Nicoleşti și alte experiențe de învățare în pregătirea activităților care vor urma.

Elementul de mândrie al colectivului cooperativei este spiritul inovator. „Brânza cu fân”, un produs ambasador creat din laptele colectat de la toți lăptarii grupului va fi vedeta la campusul WeWilder începând cu primăvara anului 2026.

Numai cu mânecele suflecate putem ajuta fermierii români ce lucrează alături de natură să rămână o verigă vitală în lanțul ecologic, protejând biodiversitatea în timp ce clădim prosperitate!



© Alina Floroi / WeWilder

▲ Brozba, o rădăcinoasă regăsită.



© Alina Floroi / WeWilder

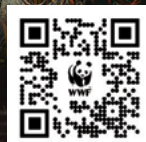


© Alina Floroi / WeWilder

ASIGURĂ NATURII

SEZONUL URMĂTOR

Abonează-te la natură



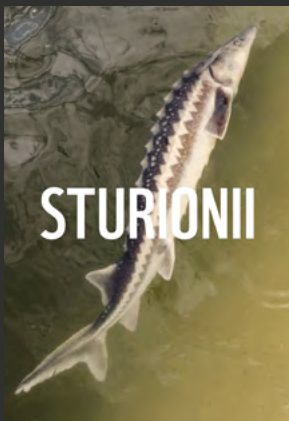
wwf.ro



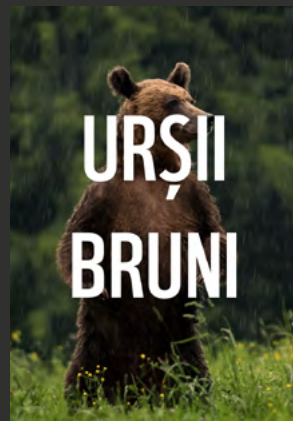
LUPII



RÂȘII



STURIONII



URȘII
BRUNI



POLENIZATORII



APELE
DULCI



PĂDURILE
VIRGINE



COMUNITĂȚI
ÎN ARMONIE
CU NATURA

ABONEAZĂ-TE LA NATURĂ

Campania „Abonează-te la Natură” a fost creată ca un răspuns direct la nevoia de stabilitate și continuitate în proiectele noastre de conservare. Protejarea biodiversității și a ecosistemelor naturale presupune intervenții pe termen lung, planificare riguroasă și capacitatea de a acționa consecvent, dincolo de urgențele punctuale.

Prin abonamentul lunar, susținătorii noștri au ales să ofere naturii un sprijin constant, transformând o donație individuală într-un angajament pe termen mediu și lung. Această formă de susținere ne permite să planificăm mai eficient activitățile de conservare, să alocăm resurse acolo unde este cea mai mare nevoie și să reacționăm rapid în fața provocărilor neprevăzute.

Donațiile recurente reprezintă un pilon esențial pentru funcționarea proiectelor de conservare, contribuind la protejarea

speciilor sălbatice, refacerea habitatelor naturale degradate și dezvoltarea soluțiilor care susțin o relație echilibrată între oameni și natură. Fiecare abonament înseamnă mai multă predictibilitate, mai multă eficiență și un impact mai mare pe termen lung.

„Abonează-te la Natură” nu este doar o campanie de fundraising, ci o invitație adresată comunității de a deveni parte activă din misiunea noastră. Printr-un gest simplu, dar constant, susținătorii noștri contribuie la construirea unui viitor în care natura este protejată, iar generațiile viitoare se pot bucura de beneficiile unui mediu sănătos.

ASIGURĂ NATURII SEZONUL URMĂTOR »»

SUSȚINĂTORI CORPORATE

ACȚIUNI COLECTIVE PENTRU UN VIITOR
CU APĂ PENTRU TOȚI



© Pexels Pixabay

CUM POT COMPANIILE GESTIONA SUSTENABIL APA PE CARE O FOLOSESC?

Conform definiției Alianței pentru Water Stewardship, utilizarea responsabilă a apei este aceea care este echitabilă social și cultural, sustenabilă din punct de vedere ecologic și benefică economic, fiind realizată printr-un proces incluziv, cu acțiuni la nivel de sit și bazin hidrografic. Această abordare este cu atât mai urgentă cu cât ecosistemele de apă dulce – cele care reglează cantitatea și calitatea apei de care depind comunitățile și mediul de afaceri – au fost puternic degradate de activitățile umane și sunt supuse unor presiuni suplimentare generate de schimbările climatice.

Pentru companii și investitori, aceste realități se traduc printr-un mediu operațional tot mai incert: riscuri fizice legate de disponibilitatea și calitatea apei, riscuri reputaționale și un cadru de reglementare imprevizibil. Pentru comunități și natură, presiunile asupra resurselor de apă pot deveni existențiale. Apa este fundamentală pentru societate și economie – agricultura, industria și majoritatea formelor de producere a energiei nu sunt posibile fără apă dulce. Totuși, supraexploatarea, poluarea, schimbările climatice și pierderea accelerată a ecosistemelor au dus la un declin dramatic al biodiversității:

populațiile speciilor de apă dulce au scăzut cu 83% din 1970, într-un ritm mult mai rapid decât în mediile terestre sau marine.

În acest context, la WWF colaborăm cu mediul de afaceri în mai multe feluri: prin crearea de modele de afaceri sustenabile, prin implicarea angajaților și consumatorilor, prin politici și advocacy în parteneriat și prin investiții în natură. Dintre acestea, activitatea noastră în domeniul apei se concentrează în special pe parteneriatele transformatoriale – acele colaborări care reduc impacturile negative și cresc impacturile pozitive de-a lungul lanțurilor valorice.

Lucrând alături de companii, sprijinim îmbunătățirea treptată a performanței, recunoscând că *water stewardship* este un proces continuu, o călătorie de învățare, adaptare și progres.

Viitorul apei depinde de acțiunea noastră comună. Invităm companiile din România să se alătore WWF în această călătorie de *water stewardship* și să contribuie activ la protejarea resurselor de apă, pentru natură, comunități și o economie rezilientă pe termen lung.

Companiile trebuie să recunoască faptul că gestionarea responsabilă a apei nu mai poate fi realizată individual, ci doar prin colaborare – cu alți actori economici, cu autorități, cu organizații neguvernamentale și cu comunități locale, de la nivel global până la nivel de bazin hidrografic. Lucrul în parteneriat și acțiunea colectivă reprezintă elemente esențiale ale unei strategii solide de *water stewardship*, capabile să reducă riscurile legate de apă, să consolideze reputația organizațiilor și să crească încrederea și loialitatea față de brand.

Acțiunea colectivă poate lua multiple forme: participarea la platforme publice dedicate managementului apei, susținerea proiectelor de conservare a ecosistemelor de apă dulce în bazinele hidrografice relevante pentru operațiuni, parteneriate cu grupuri locale, ONG-uri sau alte companii pentru a pune în comun resurse tehnice, umane și financiare, precum și implicarea în inițiative comune care îmbunătățesc guvernanta și utilizarea responsabilă a apei. În esență, *water stewardship* înseamnă modul în care colaborăm pentru a amplifica impactul pozitiv asupra naturii și resurselor de apă.



RECUNOAȘTEREA

PARTENERILOR NOȘTRI

În 2025, am continuat să implementăm proiecte de conservare de impact cu sprijinul unor parteneri fideli și implicați. Printre aceștia se numără:

Nume Companie	BOLTON FOOD
Industrie	Alimentară
Tipul parteneriatului	Internațional; Filantropie
Tema de conservare	General (Păduri; Ape dulci; Specii)
Buget (euro)	25,000 -50,000
Pagina parteneriatului	

WWF și Bolton Food au încheiat un parteneriat la nivel european din 2016, cu scopul de a contribui la protejarea oceanelor și a mijloacelor de trai ale comunităților care depind de ele. În România, Bolton Food România a redirecționat către WWF o parte din impozitul pe profit prin Formularul 177.

Nume Companie	EDPR ROMÂNIA
Industrie	Energie
Tipul parteneriatului	
Tema de conservare	General (Păduri; Ape dulci; Specii)
Buget (euro)	25,000-50,000
Pagina parteneriatului	

EDPR susține proiectele de conservare ale WWF-România prin redirecționarea unei părți a impozitului pe profit, prin Formularul 177.

Nume Companie	COCA-COLA
Industrie	Băuturi răcoritoare
Tipul parteneriatului	Business-uri sustenabile, Local, Comunicare și sensibilizarea publicului;
Tema de conservare	Ape dulci (Dunăre)
Buget (euro)	100,000-200,000
Pagina parteneriatului	https://wwf.ro/ce-facem/ape-dulci/dunarea/impreuna-pentru-dunare/

În 2014, Fundația Coca-Cola și WWF au început un parteneriat amplu, „Împreună pentru Dunăre” (Living Danube Partnership), pentru refacerea zonelor umede de-a lungul Dunării, în șase țări. În România, lucrările de reconstrucție ecologică s-au desfășurat în lunca Dunării, între localitățile Gârla Mare și Vrata, din județul Mehedinți. Din 2024, parteneriatul a fost reînnoit pentru încă trei ani, pentru a contribui la creșterea rezistenței în fața schimbărilor climatice în ceea ce privește apa, în întregul bazin al Dunării.

Nume Companie	EMERSON ROMÂNIA
Industrie	Software, Technology
Tipul parteneriatului	
Tema de conservare	General (Păduri; Ape dulci; Specii); Educație
Buget (euro)	10,000-25,000
Pagina parteneriatului	https://wwf.ro/ce-facem/corporate/jysk/

Emerson a susținut proiectul de educație ecologică din județul Cluj și ediția 2025 a Earth Hour, prin redirecționarea unei părți a impozitului pe profit, prin Formularul 177.

Nume Companie	GARANTI BBVA
Industrie	Finanțe, Bănci
Tipul parteneriatului	Local, Comunicare și sensibilizarea publicului; Filantropie
Tema de conservare	General (Păduri; Ape dulci; Specii); Polenizatori
Buget (euro)	25,000-50,000
Pagina parteneriatului	https://wwf.ro/ce-facem/corporate/garanti/

Garanti BBVA a sprijinit activitatea de conservare a WWF-România din 2010, print redirecționarea 0,3% la tranzacțiile efectuate cu cardul bonus co-branded WWF.

Nume Companie	IKEA
Industrie	Retail
Tipul parteneriatului	Business-uri sustenabile, Internațional, Comunicare și sensibilizarea publicului; Filantropie
Tema de conservare	Păduri
Buget (euro)	100,000 -200,000
Pagina parteneriatului	https://wwf.ro/ce-facem/corporate/ikea/

Împreună cu IKEA, sprijinim managementul responsabil al pădurilor prin implementarea proiectelor la nivel regional, inclusiv promovarea certificării managementului forestier în sistem FSC.

Nume Companie	LIDL
Industrie	Retail
Tipul parteneriatului	Local și Internațional, Comunicare și sensibilizarea publicului; Filantropie și Business-uri Sustenabile
Tema de conservare	Ape dulci
Buget (euro)	100,000 - 200,000
Pagina parteneriatului	https://wwf.ro/ce-facem/corporate/lidl/

La nivel local, Patrula Zero Plastic a continuat și în anul 2025 cu activități care au implicat comunitățile locale, autoritățile, elevi și simpli cetățeni, care au găsit împreună mecanisme prin care plasticul să nu mai ajungă în natură.

În 2024, WWF și Lidl au demarat un parteneriat în 30 de țări unde cele două entități își defășoară activitatea. Parteneriatul pe cinci ani se concentrează pe provocările ecologice globale ale prezentului: protejarea biodiversității, a mediului și a resurselor naturale, așa cum este, de exemplu, apa dulce. Lucrăm împreună pentru a achiziționa materii prime în mod responsabil, pentru a combate risipa alimentară și pentru a promova practici de business sustenabile, dincolo de propriul nostru lanț valoric.

Nume Companie	PERLA HARGHITEI
Industrie	Băuturi
Tipul parteneriatului	Local, Comunicare și sensibilizarea publicului; Filantropie
Tema de conservare	Ape dulci
Buget (euro)	25,000-50,000
Pagina parteneriatului	

Perla Harghitei și WWF-România se luptă pentru diminuarea riscurilor asociate schimbărilor climatice în bazinul Ciucului. Proiectul propune o analiză holistică a problemelor și riscurilor pentru identificarea și prioritizarea soluțiilor „science-based” din perspectiva efectelor schimbărilor climatice.

Nume Companie	RAIFFEISEN
Industrie	Finanțe, Bănci
Tipul parteneriatului	Comunicare, Local
Tema de conservare	Sustainable living & Food
Buget (euro)	25,000 - 50,000
Pagina parteneriatului	

Programul Raiffeisen Comunități ne-a susținut pentru al doilea an consecutiv, pentru continuarea proiectului „Produce locale și sănătoase în alimentația publică din România, de la vis la realitate”.

Nume Companie	REVOLUT
Industrie	Finanțe, Bănci
Tipul parteneriatului	Internațional; Filantropie
Tema de conservare	General (Păduri; Ape dulci; Specii)
Buget (euro)	10,000 - 25,000
Pagina parteneriatului	

În 2019, Revolut a lansat funcția „donare”, prin care utilizatorii pot dona pentru proiectele WWF; donațiile astfel strânse de la clienții Revolut România vor fi folosite pentru activitățile noastre în zona Carpaților și de-a lungul Dunării.

Nume Companie	TELUS DIGITAL ROMÂNIA
Industrie	IT
Tipul parteneriatului	Local; Filantropie
Tema de conservare	Polenizatori
Buget (euro)	10,000-25,000
Pagina parteneriatului	

TELUS Digital România a redirecționat o parte a impozitului pe profit către inițiativa noastră de conservare a polenizatorilor, în anul 2025.

Nume Companie	VANTAGE TOWERS
Industrie	Telecomunicații
Tipul parteneriatului	Local; Filantropie
Tema de conservare	General (Păduri; Ape dulci; Specii)
Buget (euro)	100,000-200,000
Pagina parteneriatului	

Vantage Towers susține proiectele de conservare ale WWF-România prin redirecționarea unei părți a impozitului pe profit, prin Formularul 177.

Nume Companie	SOCIETE GENERALE
Industrie	Industrie Finanțe, Bănci
Tipul parteneriatului	Local, Comunicare și sensibilizarea publicului; Filantropie
Tema de conservare	Ape dulci
Buget (euro)	50,000-100,000
Pagina parteneriatului	

Societe Generale și WWF-România colaborează pentru soluții bazate pe natură, în lupta cu efectele schimbărilor climatice, prin refacerea izvorului Ascunsa.

Scopul proiectului este refacerea și protecția durabilă a resursei de apă prin intervenții ecologice și măsuri adaptative. Obiectivul principal este asigurarea debitului izvorului „Ascunsa” (Dăbuleni, Dolj) necesar ecosistemelor și agriculturii locale. Un al doilea obiectiv vizează creșterea gradului de conștientizare, la nivel local și regional, privind soluțiile bazate pe natură și restaurarea zonelor de retenție naturală a apei.

Nume Companie	TETRA PAK
Industrie	Ambajare
Tipul parteneriatului	Local; Filantropie
Tema de conservare	General (Păduri; Ape dulci; Specii)
Buget (euro)	10,000-25,000
Pagina parteneriatului	

Tetra Pak România susține proiectele de conservare ale WWF-România prin redirecționarea unei părți a impozitului pe profit, prin Formularul 177.

MULȚUMIM, DE ASEMENEA:

BENEVITY

EXCEL SERVICES

FILIP & COMPANY

ISARA

MCCANN PR

MICHELIN ROMÂNIA

SPRING FARMA

VODAFONE

W TITANIC RESORT

ZĂGANU

ZUMM

FUNDRAISING INDIVIDUAL

Implicarea oamenilor, la nivel individual, a avut mereu un rol foarte important în implementarea proiectelor noastre de conservare. Alături de noi, ai arătat că fiecare gest contează și că orice contribuție, indiferent de valoare, poate avea un

impact real. Cu sprijinul tău, am reușit să transformăm idei în acțiuni concrete și să susținem proiecte esențiale pentru biodiversitate.

Ai fost aproape de noi atunci când Mama Natură a avut nevoie de mame

și tați care să-i fie alături. Ai ales să susții cauze care protejează locuri și specii emblematiche, de la potecile din Bucegi, la zimbru – simbol al sălbătăciei românești – și până la ursuleții vulnerabili care au nevoie de o a doua șansă la viață. Prin implicarea ta, ai devenit parte din soluție pentru acele ființe care nu se pot apăra singure.

Tot prin implicarea ta, am putut implementa campania dedicată protejării polenizatorilor, esențiali pentru biodiversitate și pentru securitatea alimentară, contribuind la refacerea habitatelor lor și la creșterea gradului de conștientizare asupra rolului vital pe care îl au în echilibrul naturii.

Ai înțeles că protejarea naturii începe cu responsabilitate și continuitate. Prin donații recurente și prin sprijin constant, ai contribuit la eforturile noastre de a crea un echilibru între oameni și viața sălbatică, dar și la protejarea ecosistemelor de care depindem. Pentru că știm cu toții: Natura nu este un lux, ci baza unei vieți sigure și sănătoase.

De-a lungul timpului, ai ales să faci daruri cu sens, susținând adopțiile simbolice de specii și proiectele noastre de conservare. Fiecare astfel de gest a însemnat hrană, protecție, monitorizare și speranță pentru animale sălbatice și pentru habitatele lor.

Mii de susținători ca tine ne-au fost alături prin donații lunare sau singulare, prin redirectionarea a 3,5% din impozitul pe venit și prin contribuții făcute online, prin transfer bancar sau completând formularele echipelor noastre de fundraising, fie în întâlnirile față în față, fie prin apeluri telefonice. Toate aceste forme de sprijin au ajuns în siguranță acolo unde este cea mai mare nevoie de ele.

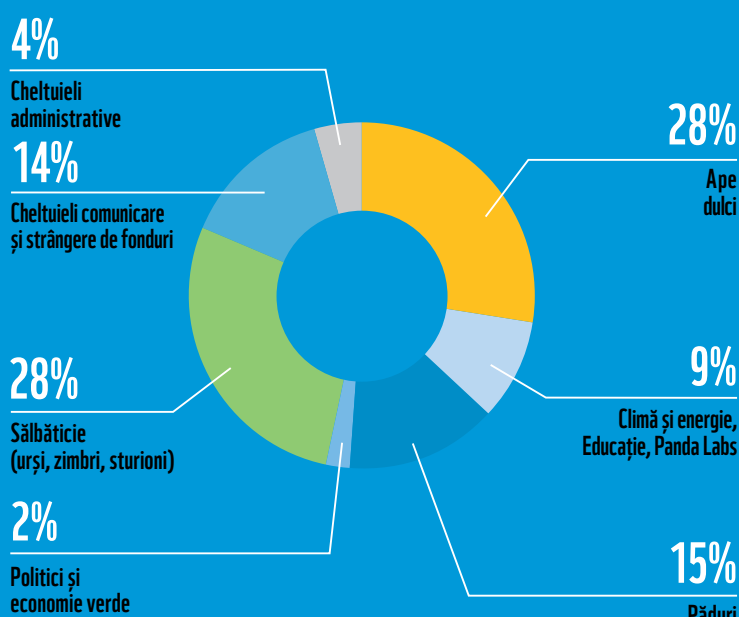
Îți mulțumim că faci parte dintr-o comunitate care a ales să investească în natură, cu gândul la prezent și la generațiile viitoare. Susținerea ta este esențială: ne inspiră, ne motivează și ne dă puterea să mergem mai departe în misiunea noastră de a proteja natura.



DATE FINANCIARE

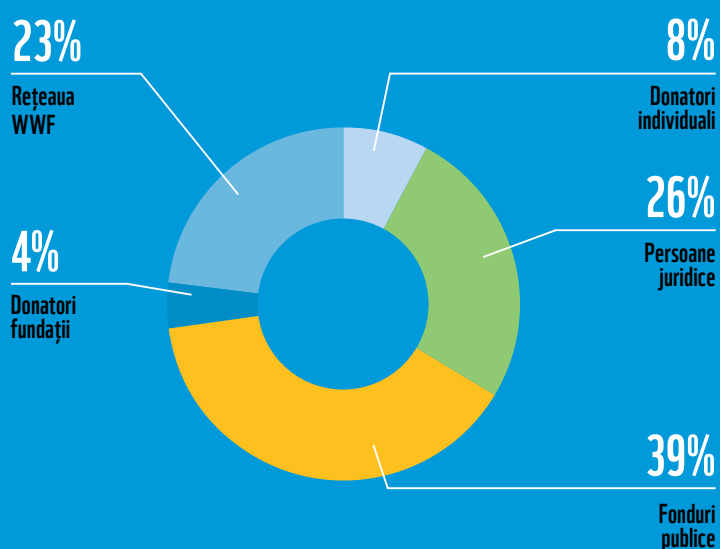
CHELTUIELI RON

TOTAL CHELTUIELI 2025*	16,241,256
Ape dulci	4,489,296
Climă și energie, educație, Panda Labs	1,513,112
Păduri	2,332,529
Politici și economie verde	348,085
Sălbăticie (urși, zimbri, sturioni)	4,580,299
Cheltuieli comunicare și strângere de fonduri	2,288,263
Cheltuieli administrative	689,674



VENITURI RON

TOTAL VENITURI 2025*	16,160,437
Donatori individuali	1,288,762
Persoane juridice	4,176,114
Fonduri publice	6,325,979
Donatori fundații	646,883
Rețeaua WWF	3,722,699



*(includ sumele de la Asociația WWF-România, filiala Maramureș)



ECHIPA WWF-ROMÂNIA

(FONDUL MONDIAL PENTRU NATURĂ)

© Dragoș Curelea / WWF-România

ADINA EPURE
ADRIAN GRANCEA
ADRIAN LUNGU
ALEXANDRA PUȘCAȘ
ALEXANDRA SALLAY MOȘOI
ALEXANDRA VERDEȘ
ALINA TAPAI
ANA MARIA SEMAN
ANDREEA BĂDEȚ
ANDREEA CAZAN
ANDREEA DANCIU
ANTONIO DINU
BARBARA BENDANDI
BOGDAN VASILESCU
CAMELIA IONESCU
CARMEN PĂDUREAN
CĂTĂLIN VASILE
CODRUȚA SAVU

CORINA GHEORGHIU
CRISTIAN PAPP
CRISTINA CURELEA
CRISTINA MUNTEANU
DANIEL HURDUZEU
DANIELA BÎSCOVEANU
DANIELA ECK
DARIA CHERCEA
DELIA TOADER
DIANA COSMOIU
DIANA IANCU
DRAGOS BALEA
EMILIA MILOIU
FLORENTINA ATTIA
FLORINA NEAGU
FRANCESCA DOGARU
GABRIELE RETEZ
GEORGE CARACAȘ

GEORGIANA CHIRLEA
HANNY BRATU
IOANA ISMAIL
IOANA POPESCU
IRINA MARINESCU
IULIA PUIU
LAURA ALDEA
LARISA FORTUNESCU-ARON
LAURA COCA
LAURA GHEORGHIU
LAVINIA NICULESCU
MAGDALENA CONSTANTIN
MARA CAZACU
MARA NILCA
MATEI MICULESCU
MIHAELA FRĂȚILĂ
MIHAI VELESCU
MIRELA FENEȘ

MONIA MARTINI
OANA MONDOC
ORIENTA HULEA
PATRICIA BUZDUGĂ
RADU MELU
RADU VLAD
RALUCA DAN
RALUCA NICA
RALUCA PETERNEL
RALUCA POIANĂ
RALUCA ȘERBANICĂ
ROXANA SCHIOPU
SILVIU RĂȘCANU
SIMONA MANEA
SORINA HOSTIUC
VICTOR POPA
VLADIMIR DOHATCU
ZOLTAN SZABO

PLANURI DE VIITOR

Privism spre 2030 cu aceeași hotărâre cu care am construit, pas cu pas, impactul WWF în România în ultimele două decenii. Ne aflăm într-un moment care cere nu doar continuitate, ci și curajul unei transformări profunde. În următorii ani, vom continua să ne bazăm acțiunea pe expertiza solidă acumulată în lucrul cu pădurile, apele și speciile sălbatice, dar vom intra într-o nouă etapă strategică: una în care natura nu mai este doar un domeniu de interes, ci un element fundamental pentru sănătatea publică, securitatea economică și reziliența climatică a României.

Vom lansa o nouă strategie WWF-România 2030, aliniată ambițiilor globale ale organizației. Misiunea noastră este clară:

“să construim un viitor prosper conservând natura, inspirând oamenii să acționeze și transformând sistemele care continuă să dăuneze planetei.”

Această strategie va ghida modul în care ne adaptăm, evoluăm și mobilizăm

parteneriatele necesare pentru a genera schimbarea sistemică de care România are nevoie.

Ne vom continua munca în peisajele care definesc intervențiile WWF-România, de la zonele forestiere valoroase la ecosistemele de apă dulce și habitatele sălbatice care susțin biodiversitatea țării. Dar rolul nostru va crește: vom accelera protecția și refacerea naturii printr-o abordare integrată care privește ecosistemele ca infrastructură vitală pentru comunități, economie și reziliență climatică. Vom pune accent pe soluții bazate pe natură, adaptare climatică și reconstrucție ecologică, astfel încât oamenii și ecosistemele să fie mai bine protejate în fața riscurilor.

În România, biodiversitatea trebuie să devină o prioritate politică și strategică reală. De aceea, promovăm un **“whole-of-government approach”** prin care natura este integrată coerent în sănătate, economie, energie, agricultură, transport, educație, planificare teritorială și dezvoltare regională.

Pentru a opri pierderea biodiversității, nu este suficient să protejăm ce a mai rămas. Trebuie să **transformăm sistemele**

care produc degradare: modul în care folosim terenurile și resursele naturale, modul în care sunt planificate, finanțate și operate sistemele productive, modul în care funcționează piețele și finanțele, modul în care sunt construite infrastructurile care modelează peisajele.

Un viitor durabil nu poate fi construit fără ca oamenii care trăiesc în natură și din natură să fie parte a deciziilor. Vom investi resursele disponibile pentru a întări vocile comunităților locale, a sprijini micii producători, a crea spații de dialog și co-creare, a susține soluții economice locale prietenoase cu natura și pentru a ne asigura ca beneficiile conservării sunt resimțite direct în comunități.

Pentru ca această viziune să devină realitate, vom investi în parteneriate mai puternice, mai diverse și mai influente. Ne vom consolida rolul de facilitator conectând ministere, agenții, comunități, companii, instituții financiare, universități și organizații ale societății civile în jurul unor agende comune și acțiuni colective. Vom dezvolta parteneriate pe termen lung cu mediul privat și financiar, încurajând integrarea naturii în guvernanta, lanțurile de producție și în deciziile de investiții. În paralel, vom extinde cooperarea regională și internațională pentru schimb de expertiză, proiecte comune și intervenții coordonate în peisaje transnaționale. Aceste alianțe vor fi motorul prin care transformăm ambiția strategiei WWF-România 2030 în rezultate reale pentru natură și oameni.

În următorii ani, vom continua să construim pe baza proiectelor și rezultatelor noastre, dar vom duce mai departe viziunea WWF:

Un viitor în care natura este protejată, respectată și integrată în toate deciziile care ne afectează viitorul.

Un viitor în care economia crește în armonie cu ecosistemele.

Un viitor în care comunitățile sunt reziliente, iar oamenii se simt parte a soluției.

Aceasta este direcția WWF-România 2030, o direcție care privește natura nu ca pe o temă de nișă, ci ca pe temelia prosperității unei națiuni.



VIZIUNE & MISIUNE

WWF-ROMÂNIA

(FONDUL MONDIAL PENTRU NATURĂ)



© Nicolae Sain

W **WF (Fondul Mondial pentru Natură)** este cea mai mare organizație independentă de protecție a biodiversității din

lume. Acționăm pentru a construi un viitor în care oamenii să trăiască în armonie cu natura, conștienți de impactul lor și responsabili pentru conservarea biodiversității și folosirea responsabilă a resurselor naturale.

La nivel global, suntem prezenți în peste 100 de țări, pentru a aborda problemele critice la intersecția dintre natură, oameni și climă.



© Nicolae Sain

Ne concentrăm activitatea pe dezvoltarea de proiecte integrate care adresează cele mai stringente probleme de mediu și rezolvă principalele pericole cu care ne confruntăm în prezent. Proiectele noastre urmăresc 6 obiective globale ambițioase:

1. Crearea unei lumi decarbonizate și reziliente la schimbări climatice;
2. Transformarea sistemului de producție a hranei pentru un impact redus asupra biodiversității și resurselor naturale;
3. Protecția pădurilor care adăpostesc specii valoroase pentru biodiversitate;
4. Protecția surselor de apă dulce și a ecosistemelor acvatice;
5. Oceane sănătoase și peisaje marine bogate în biodiversitate;
6. Protecția speciilor sălbatice și a habitatelor acestora.

CUM FACEM ACEST LUCRU?

Lucrăm alături de autorități, companii și societatea civilă pentru a

trezi conștiința ecologică a oamenilor și pentru a-i uni în acțiuni concrete cu impact pozitiv asupra mediului. Suntem activi în a aduce schimbare la nivelul comportamentelor individuale prin educație ecologică și acțiuni de influențare a comportamentelor de consum, pentru a asigura reducerea amprentei ecologice a producției și consumului.

Țintele noastre: Zero degradare a habitatelor naturale + Zero extincție a speciilor sălbatice + Amprenta ecologică a consumului redusă la jumătate.

În România activăm din anul 2006 și am dezvoltat multiple inițiative de conservare a naturii și de dezvoltare durabilă.

Suntem prezenți în Maramureș, Apuseni, Banatul Montan, Lunca și Delta Dunării și Colinele Transilvaniei cu proiecte de reintroducere a zimbrilor, protecție a pădurilor, reconstrucție ecologică a zonelor umede, dar și cu inițiative legate de sistemul de producție și consum al hranei, polenizatori, schimbări legislative în sectoare de impact, proiecte educaționale și acțiuni de voluntariat.

NATURA



E ACASĂ

© WWF-România

Prin tot ceea ce facem la WWF, vrem să trezim conștiința ecologică și să unim oamenii în acțiuni de protecție a naturii din care să câștigăm cu toții.

Venim din natură, suntem natură, sănătatea și bunăstarea noastră depind de sănătatea naturii. Apelăm la natură pentru multiple nevoi funcționale, estetice și emoționale, învățăm de la natură reziliența. Natura e mai mult decât casa noastră, natura e Acasă. Am inclus în semnătura de brand a WWF această propoziție - „NATURA E ACASĂ” - pentru a nu uita cât de valoroasă este natura și cât de important este să avem grijă de ea.



De ce existăm

Pentru a stopa degradarea mediului înconjurător și pentru a construi un viitor în care oamenii trăiesc în armonie cu natura.

wwf.ro

Asociația WWF-România

Str. Delea Nouă, nr. 36, sector 3,
cod 030925, București

Tel: +4021 317 49 96

Fax: +4021 317 49 97

Email: office@wwf.ro