

DESENVOLVER O TERRITÓRIO



PLANEAMENTO ESTRATÉGICO E DO TERRITÓRIO



Conjunto de exercícios de **planeamento e ordenamento do território** alinhados com os novos paradigmas do desenvolvimento inteligente, inclusivo e sustentável, que reforçam, cada vez mais, a necessidade de uma maior proximidade aos territórios na elaboração de estratégias de desenvolvimento inovadoras, eficientes e eficazes, comprometidos com a defesa e valorização do património natural e cultural e dos recursos ambientais e socioeconómicos.



15
ANOS





PLANEAMENTO ESTRATÉGICO E DO TERRITÓRIO

PLANEAMENTO URBANO

- Plano de Pormenor do Baleizão, Alcantarilha – Silves
- Plano de Pormenor de Salvaguarda de Santo António de Vale de Poldros
- Plano de Pormenor da UOPG5 do PU de Lagos (CM Lagos)
- Alteração ao Plano de Pormenor de Salvaguarda e Reabilitação do Centro Histórico de Monção
- Estratégia Local de Habitação para o Município de Monção

PLANEAMENTO ESTRATÉGICO INTEGRADO

- Plano Estratégico das Terras do Infante – Aljezur, Lagos e Vila do Bispo
- Plano Estratégico para o Desenvolvimento Integrado do Turismo Freguesia de Côta
- Plano Estratégico para o Desenvolvimento Integrado do Turismo de Caparrosa e Silves
- Programa de Reordenamento e Gestão da Paisagem do Alva e Mondego

PLANEAMENTO DO TURISMO

- Núcleo de Desenvolvimento Turístico (NDT)
- Modelo territorial para o núcleo de desenvolvimento económico, Silves
- Plano de Urbanização e Programa de Ação Territorial da Quinta do Rogel, Silves
- Núcleo de Desenvolvimento Económico (NDE) Silves Odissey Village
- Núcleo de Desenvolvimento Económico (NDE) Herdade da Corte Velada, Lagos
- Plano de Desenvolvimento Estratégico das Residências Assistidas com Driving Range, Albufeira

PLANEAMENTO RURAL

- Plano Estratégico para a Beneficiação e Valorização dos Sistemas de Rega Tradicionais de Bodiosa (PERB)
- Plano de Gestão Florestal dos Baldios das Terras do Demo (Pêva/Moimenta da Beira)
- OIGP Ourém
- Plano de aproveitamento hidroagrícola e multifuncional no município do Cadaval

ESTUDOS DE DESENVOLVIMENTO ESTRATÉGICO

- Estudo de Ordenamento do Autocaravanismo no Município de Lagos
- Carta educativa de Aljezur



PLANEAMENTO ESTRATÉGICO E DO TERRITÓRIO



PLANO ESTRATÉGICO DAS TERRAS DO INFANTE

Documento de planeamento que traduz as orientações estratégicas de desenvolvimento intermunicipal para os territórios de Aljezur, Lagos e Vila do Bispo, em diferentes setores de desenvolvimento.

Com este documento procura-se antecipar as principais questões territoriais de ordem ambiental, social, económica e de governança, previstas para os próximos anos e em prol do seu desenvolvimento sustentável, nomeadamente o futuro desta associação intermunicipal.

O Plano tem por base um diagnóstico territorial bastante participado – entrevistas, focus group, inquéritos sociais, workshops – e materializa-se numa estratégia e plano de ação de médio e longo prazo, orientado para a concretização de medidas, projetos e ações concretas que respondam às principais problemáticas identificadas, apelando à concertação dos vários atores e instituições locais, regionais e nacionais.

● **LOCALIZAÇÃO**
Aljezur, Lagos,
Vila do Bispo

● **ANO**
2021

● **FASE**
Concluído

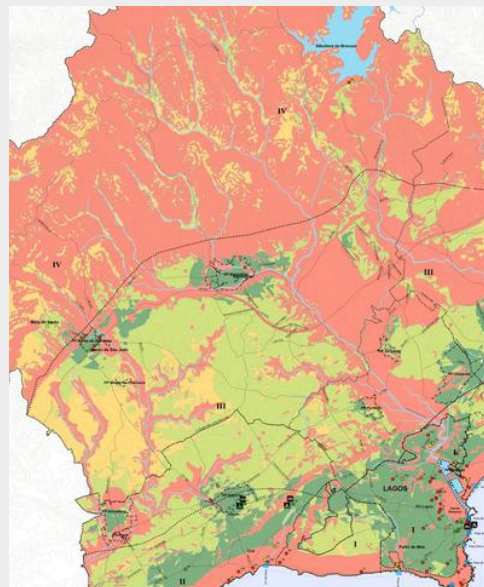


ESTUDO DE ORDENAMENTO PARA A PRÁTICA DE AUTOCARAVANISMO DE LAGOS

Documento estratégico que pretende orientar a política municipal na gestão da prática do autocaravanismo no concelho de Lagos.

É constituído por três momentos de desenvolvimento metodológico prático, teórico e científico, que inclui um diagnóstico aprofundado da situação existente; a identificação do potencial territorial para a prática da modalidade turística, que inclui a síntese das orientações nacionais, regionais das políticas, planos e regulamentos com implicação na modalidade; e a proposta de ordenamento, que inclui a estratégia para o futuro do autocaravanismo no concelho, nomeadamente a definição de tipologias e modelos de desenvolvimento, zonamento e capacidade de estacionamento e orientações ligadas ao urbanismo.

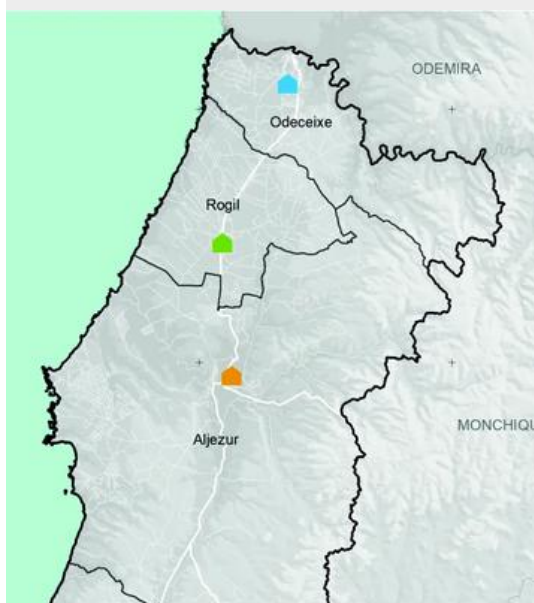
A síntese da proposta de ordenamento é apresentada pela Carta de Ordenamento e o Regulamento Municipal.



● LOCALIZAÇÃO
Lagos

● FASE
Concluído

● ANO
2021



CARTA EDUCATIVA DE ALJEZUR

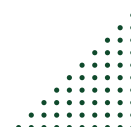
A Carta Educativa representa um exercício fundamental de planeamento estratégico municipal, com o objetivo de promover a igualdade de oportunidades educativas e fortalecer a coesão social no território da costa vicentina.

Este documento constitui-se como o principal instrumento de planeamento e ordenamento prospetivo dos equipamentos educativos no concelho, alinhando as ofertas de educação e formação às necessidades locais. O seu propósito é garantir a otimização dos recursos educativos, assegurando que estes sejam utilizados de forma eficiente e equitativa, em benefício de toda a comunidade.

● LOCALIZAÇÃO
Aljezur

● FASE
Em curso

● ANO
2021

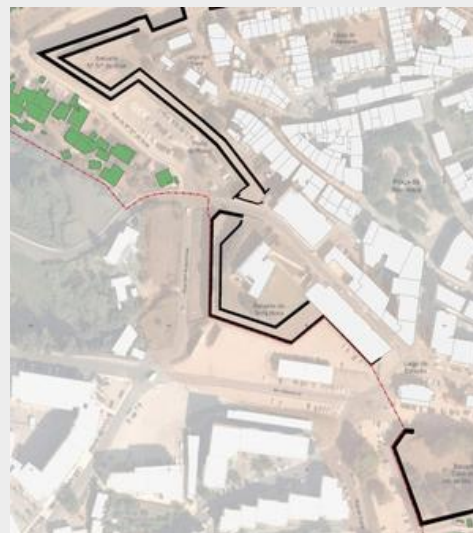


ALTERAÇÃO DO PLANO DE PORMENOR DE SALVAGUARDA E REABILITAÇÃO DO CENTRO HISTÓRICO DE MONÇÃO

Alteração do instrumento que estabelece as orientações estratégicas de atuação no Centro Histórico de Monção, alinhado com o respetivo Programa Estratégico de Reabilitação Urbano da ARU que abrange e articula o Centro Histórico da Vila com a Zona Ribeirinha envolvente.

Contribui para a estratégia de reabilitação dos edifícios e tecido urbano degradado, da melhoria das condições de habitabilidade, proteção e valorização do património cultural, modernização de infraestruturas, requalificação de espaços verdes e equipamentos coletivos, e recuperação de espaços urbanos obsoletos.

Incluiu a atualização da cartografia base, fichas técnicas do edificado e orientações regulamentares relativas à edificabilidade dentro da área do Plano.



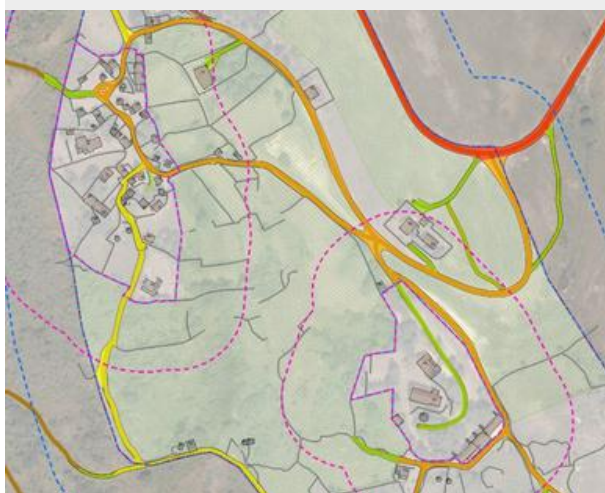
● LOCALIZAÇÃO

Município de Monção

● FASE

Em curso

PLANO DE PORMENOR DE SALVAGUARDA DE SANTO ANTÓNIO DE VALE DE POLDROS



Instrumento que estabelece as orientações estratégicas de atuação no território de Santo António de Vale de Poldros do concelho de Monção e que visa contribuir para a salvaguarda e valorização das suas principais referências identitárias – nomeadamente as Cardenhas e as Casas da antiga Branda associada à transumância do gado e pastores –, criando condições para que se afirme como um espaço polarizador e funcional, capaz de conservar este importante património material, atrair visitantes e fixar novos residentes.

Este exercício de planeamento e ordenamento do território inclui a caracterização da situação existente, a definição das regras de uso e ocupação do solo, e a proteção do património cultural existente.

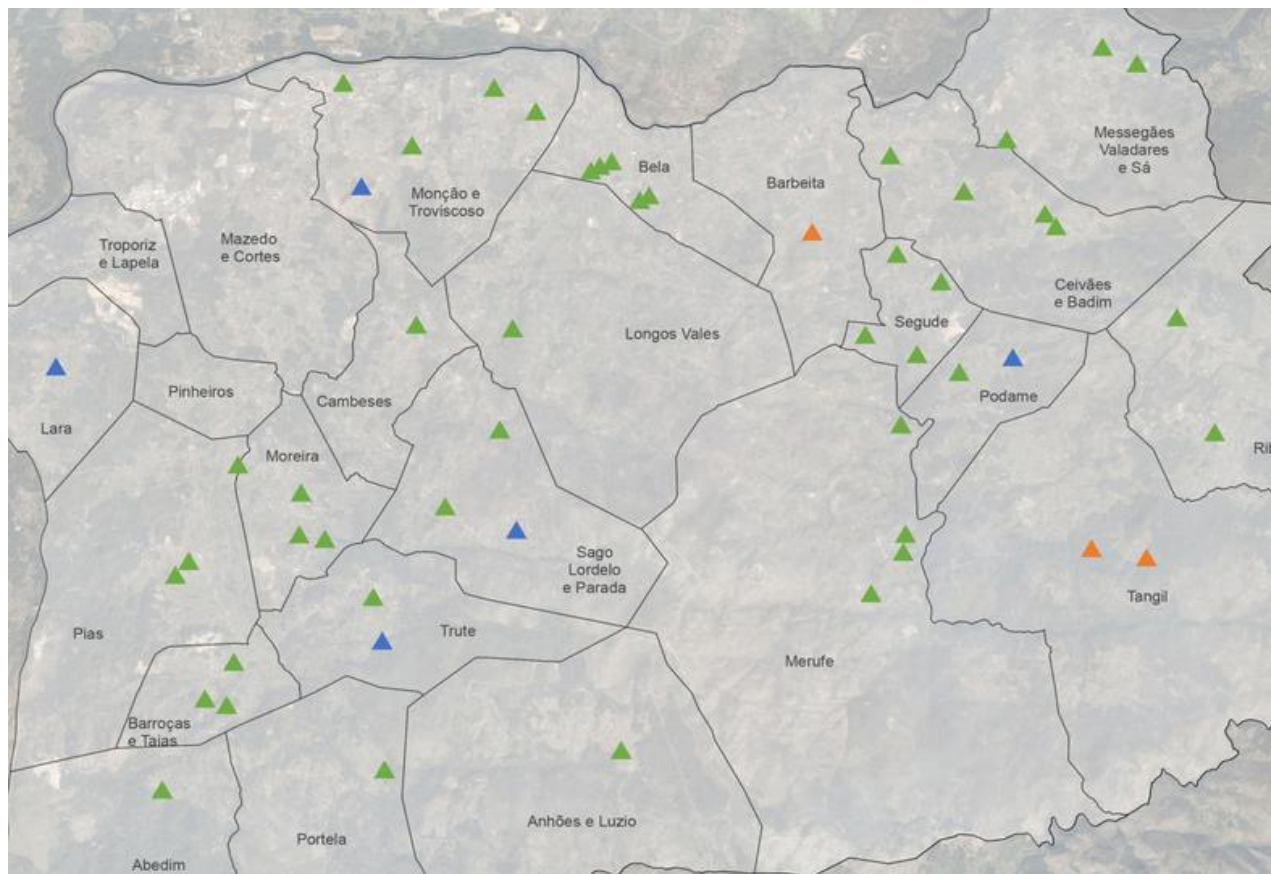
● LOCALIZAÇÃO

Município de Monção

● FASE

Em curso





ESTRATÉGIA LOCAL DE HABITAÇÃO DE MONÇÃO

Instrumento que define a estratégia de intervenção em matéria de política de habitação no município de Monção.

Tem por base um diagnóstico das carências existentes relativamente ao acesso à habitação, das carências do parque municipal e dos beneficiários diretos, dos recursos existentes e das dinâmicas de transformação nas várias freguesias. Definem-se as principais metas e os objetivos estratégicos a atingir no período de vigência do Plano.

Com o foco na candidatura ao Programa de Apoio 1º Direito, esta Estratégia Local de Habitação (ELH) especifica as soluções habitacionais que dão a melhor resposta às necessidades das famílias carenciadas, em situação de precariedade, sobrelotação, insalubridade e insegurança e inadequação, quer através da qualificação e aumento do parque habitacional municipal, quer através da requalificação das habitações de proprietários privados, estabelecendo-se a sua priorização de acordo com as necessidades prementes de resposta.

● LOCALIZAÇÃO
Município de
Monção

● ANO
2021

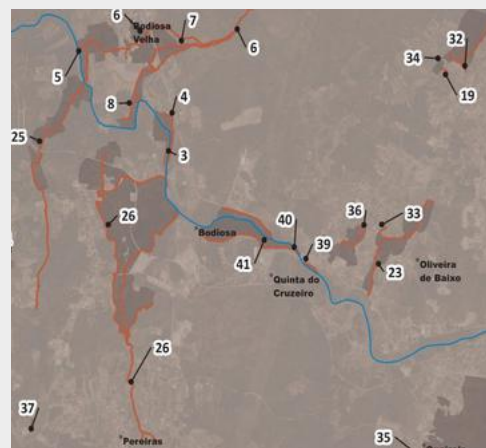
● FASE
Concluído



PLANO ESTRATÉGICO PARA BENEFICIAÇÃO E VALORIZAÇÃO DE SISTEMAS DE REGA TRADICIONAIS DE BODIOSA (PERB)

Documento estratégico que desenvolve sobre a criação de uma nova dinâmica agrícola, agroindustrial e comercial do território de Bodiosa, através da beneficiação, modernização e valorização dos regadios tradicionais, contribuindo quer para a preservação do património agrícola local, cultura e gastronomia tradicional, quer para potenciar a fixação de novos residentes.

O extenso trabalho de caracterização, análise e diagnóstico, permitem atuar no sentido da eficiência dos sistemas de rega existentes, e na construção de uma estratégia e de um plano de ação sustentado por medidas de curto, médio e longo prazo.



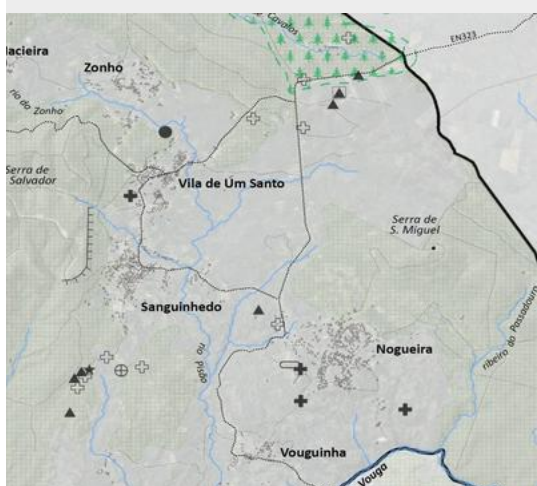
● LOCALIZAÇÃO

Freguesia de Bodiosa, Viséu

● FASE

Em curso

PLANO ESTRATÉGICO PARA O DESENVOLVIMENTO INTEGRADO DO TURISMO DE CÔTA



Documento de orientação estratégica no desenvolvimento do turismo da freguesia de Côtã, concelho de Viséu, alicerçando a sua ruralidade e todo o seu património biofísico, cultural e etnográfico, em prol do desenvolvimento de uma estratégia que integra os princípios do turismo sustentável nos produtos rurais, no fomento de oportunidades de emprego, prosperidade local, conservação e manutenção do meio ambiente e, sobretudo, na celebração dos bens culturais existentes.

Com este Plano propõe-se a gestão dos recursos deste território e do seu adequado ordenamento, aleada à estratégia de fortalecimento da oferta turística local, garantindo-se que os vários setores da comunidade que interagem com a atividade turística contribuam para uma melhoria do índice da qualidade de vida dos seus habitantes e visitantes.

● LOCALIZAÇÃO

Freguesia de Côtã, Viséu

● FASE

Em curso



PLANO DE URBANIZAÇÃO DO NÚCLEO DE DESENVOLVIMENTO TURÍSTICO

Documento de planeamento estratégico que desenvolve a proposta do Plano de Urbanização tendo em vista a execução do Núcleo de Desenvolvimento Turístico para a Quinta do Rogel, em Alcantarilha, no concelho de Silves.

Destinado ao turismo e atividades complementares, este plano teve como objetivo principal a qualificação urbanística, ambiental e a integração paisagística e harmoniosa de um novo conjunto turístico estruturante, de acordo com as suas potencialidades intrínsecas e os seus condicionalismos biofísicos e legais, tirando assim partido das suas mais-valias locativas.

O diagnóstico e estudo da capacidade de carga territorial e do potencial de utilização do solo serviram de base para a elaboração do Programa de Ação Territorial, com a proposta de zonamento que sustenta o Master Plan.



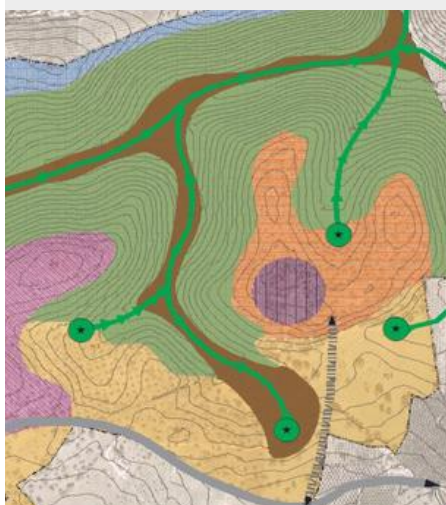
● LOCALIZAÇÃO

Quinta do Rogel, Silves

● FASE

Concluído

MODELO TERRITORIAL PARA O NÚCLEO DE DESENVOLVIMENTO ECONÓMICO



Documento de orientação estratégica e de planeamento que desenvolve a proposta base de ordenamento do projeto Silves Odissey Village, no concelho de Silves.

Assenta na criação de um novo parque de tecnologia, investigação, conhecimento e inovação, que integra as funções laborais, residenciais e recreativas num só local, tendo por base a maximização de um ambiente sustentável.

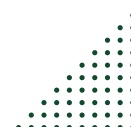
A partir do diagnóstico e enquadramento socioeconómico regional, análise da capacidade de carga do território e equacionadas as suas potencialidades, carências e fragilidades locais, desenvolve-se o Modelo de Intervenção Territorial que traduz uma proposta base de ordenamento local, considerada pela Câmara Municipal de Silves e Comissão de Coordenação e Desenvolvimento Regional do Algarve.

● LOCALIZAÇÃO

Silves Odissey Village, Silves

● FASE

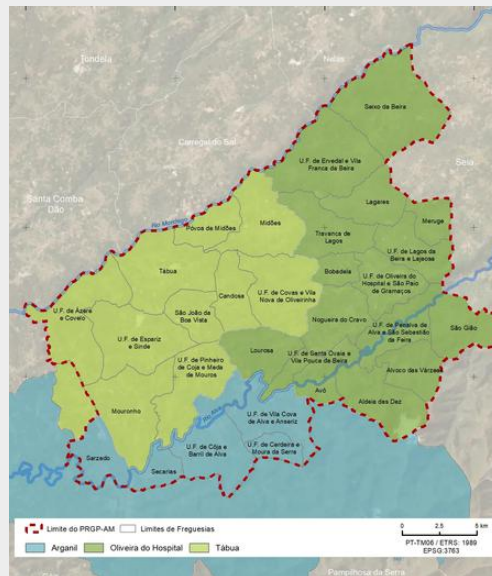
Concluído



PROGRAMA DE REORDENAMENTO E GESTÃO DA PAISAGEM DO ALVA E MONDEGO (PRGP-AM)

O Programa de Reordenamento e Gestão da Paisagem do Alva e Mondego, abrange os municípios de Oliveira do Hospital, Tábua e Arganil e tem por objetivos promover uma transformação da paisagem no sentido de uma maior resiliência aos fogos rurais, dotando os territórios com mais atividades económicas ligadas aos seus recursos naturais e maior equilíbrio do ponto de vista da sua biodiversidade e capital natural.

Da iniciativa da Direção-Geral do Território, a conceção do PRGP do Alva e Mondego contou com o estreito envolvimento das autarquias, das entidades da administração central e dos atores locais, num processo de construção coletiva. A Discussão Pública é uma oportunidade para consolidar a reflexão, debate e concertação entre a comunidade técnica, científica e sociedade civil. Foi feita a recolha de contributos sobre as soluções da proposta e sobre as novas formas de gestão da paisagem que preconiza.



● LOCALIZAÇÃO

Oliveira do Hospital, Tábua e Arganil

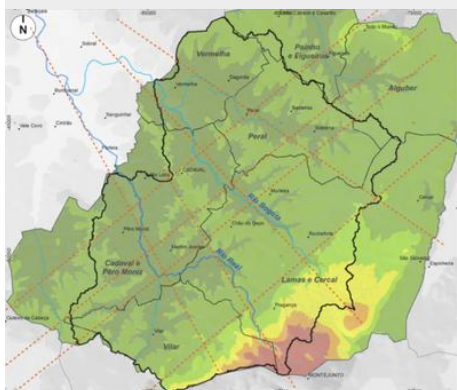
● FASE

concluído

● ANO

2021

PLANO DE APROVEITAMENTO HIDROAGRÍCOLA E MULTIFUNCIONAL NO MUNICÍPIO DO CADAVAL



Projeto de natureza multidisciplinar, concentra-se na avaliação do potencial de aproveitamento dos recursos hidroagrícolas das pequenas bacias hidrográficas dos rios Real e Bogota. Além disso, visa a utilização sustentável e integrada dos recursos hídricos para diversos fins, com ênfase na agricultura, aproveitamento energético, gestão dos recursos hídricos, conservação ambiental e desenvolvimento rural.

Dada a urgência das alterações climáticas e a escassez de recursos hídricos, este trabalho tem como objetivo garantir a disponibilidade de água para a produção agrícola, proteger os ecossistemas aquáticos e promover o desenvolvimento socioeconómico neste território rural, numa perspetiva de sustentabilidade.

Pretendemos criar espaços dedicados à discussão e debate produtivo sobre as soluções viáveis para superar as problemáticas e limitações territoriais.

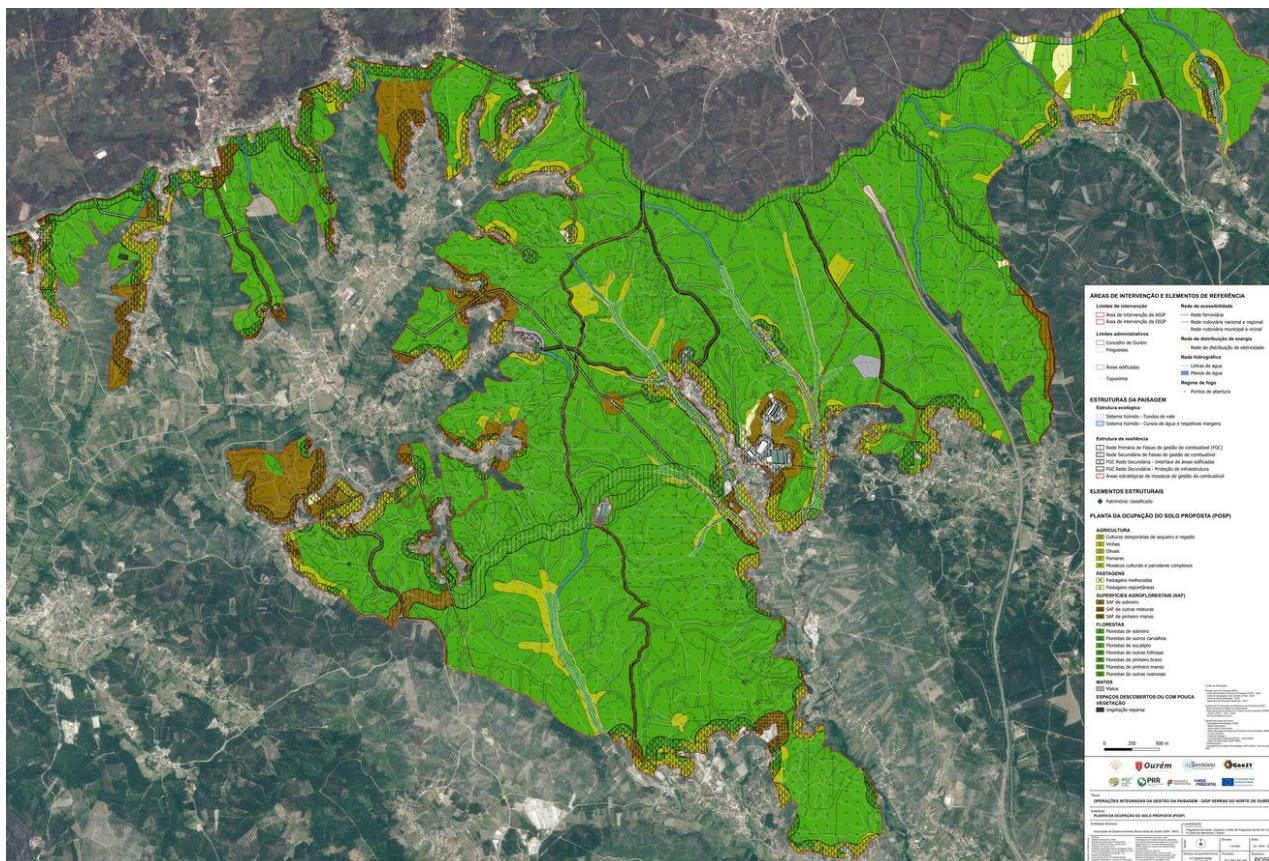
● LOCALIZAÇÃO

Localização: Cadaval, Lisboa

● FASE

em curso





OIGP OUREM

A implementação da Operação Integrada de Gestão da Paisagem (OIGP) deve permitir e potenciar a gestão agrupada dos espaços florestais, contrariando a compartimentação da propriedade em territórios de minifúndio e executando intervenções com escala territorial.

A intervenção em escala relevante vai permitir que sejam concretizados os objetivos para os quais a OIGP deve contribuir: redução do risco de incêndio, valorização dos solos e melhoramento dos serviços de ecossistema e por fim, aumento do valor do território e dinamização da economia no espaço rural.

A Geo2I conjuntamente com a entidade gestora (a ADN – Associação de Desenvolvimento Serras Norte de Ourém) tem trabalhado para a gestão e exploração comum e eficiente dos espaços agrícolas e florestais, dirigido a territórios de minifúndio e onde prevalece elevado risco de incêndio possibilitando, através de ações e operações concertadas, aumentar a resiliência ao fogo, melhorar os serviços de ecossistema, promover a revitalização do território e a sua adaptação às alterações climáticas.

● LOCALIZAÇÃO
Ourém

● ANO
2024

● FASE
em curso



PLANEAMENTO ESTRATÉGICO E DO TERRITÓRIO



15
ANOS

DESENVOLVER O TERRITÓRIO