

DISPONIBLE EN BOLAPADEL.ES

13ª EDICIÓN  
MARZO 2026



Los jugadores saldan  
una deuda con Gijón

PadelPROShop

CÓDIGO

**BOLAPADEL**

10% DESCUENTO

LA REVISTA DEL PÁDEL

# CONTENIDOS

*Ari Sánchez y Andrea Ustero se llevan su primer torneo juntas*

*El baile de las marcas ¿Quién domina el nuevo TOP 20?*

*Marcas que quieren ser algo más que una pala*

*Gemma y Delfi empiezan su defensa con una final*

*Ari la número 1 infravalorada*

*Los Golden Boys siguen arrasando aunque ChinGalán no quiera*

*Bea y Paula ¿La decepción del primer torneo?*

*LoBurger llevan al tercer set a los N°1 en el primer torneo del año*

*Tolito Aguirre y Gonza Alfonso ante la semana clave de su temporada*

*Los jugadores se la deben a Gijón*

*Gijón se prepara para el regreso del mejor pádel mundial*

*Ayer se terminó uno de los grandes proyectos de la comunicación de pádel.*

*Rodri Ovide y Gemma Triay separan sus caminos*

## **Edición**

*Luis González*

## **Diseño y maquetación**

*Luis González*

## **Redacción**

*Luis González*

*Marina Hernández*

*David Flores*

*Laura Hernández*

*Tomás Schlagel*

## **Autores invitados**

*Edu Espinar (Siux Even Pádel)*

## **Imágenes**

*Premier Pádel*

*Instagram*

*LinkedIn*



# EDITORIAL

*Bienvenidos a la edición número 13 de la Revista Bola Pádel.*

*Ayer se cerró una etapa en la comunicación de este deporte. Pádel Marca se terminó con la voz del Negro González, aquí he tratado de dejarle un artículo para recordar siempre todo lo que este periodista ha hecho por el pádel, sin el seríamos menos.*

*En este número hablamos de todo un poco. Analizamos a Ari Sánchez, una número 1 que a veces parece que tiene que pedir perdón por ganar tanto. También el fenómeno de Andrea Ustero, que con 17 años ya sabe lo que es levantar un título grande.*

*Hablamos de Gijón, una ciudad que se merece recuperar el mejor pádel del mundo, y no solo recuperar, sino que en esta semana que viene los jugadores tienen que saldrá una deuda pendiente con los aficionados que el año pasado pagaron el pato de acuerdos mal redactados.*

*También hablamos de cómo las marcas están intentando ser algo más que una simple pala en la mano del jugador.*

*Nos mojamos con las decepciones porque siempre las habrá... incluso en cierto modo somos un poco exagerados..., eso si, Bea y Paula han dejado dudas en su estreno.*

*También hablamos de lo que ha sido la noticia bomba de la semana, una separación, pero no de esas que todos esperamos y es que tras 6 años una jugadora y una entrenador han separado sus caminos.*

*Gracias por acompañarme en este camino.*

*Espero que disfrutéis de la lectura tanto como nosotros haciéndola.*



## Luis González Sánchez

Director de Bola Pádel

## *Ari Sánchez y Andrea Ustero se llevan su primer torneo juntas*



Te habrá pasado cientos de veces y estoy seguro de que reconoces la idea de estar pendiente y con la mirada puesta en una situación esperando a ver como se desarrolla sin siquiera prestar atención a todo lo que rodea ese momento. Ahí es donde la realidad te llega y tu piensas ¿Como no he estado atento o como no he sido consciente de esto que podía pasar?

Pues eso mismo es lo que yo he vivido en el torneo de Riyadh, el primer torneo del año 2026 de Premier Pádel y me ha pasado como si yo no supiese yo que el pádel puede darme sorpresas en cada torneo, cada ronda o incluso en cada punto.

Llegó el primer torneo del año y estaba ciego con la idea de ver a Paula Josemaría y Bea González debutar, el primer torneo de la que creo será futura pareja número 1 sin pensar si

quiera que eran la pareja dos, que por encima estaba la incombustible pareja uno y por detrás una pareja 3 a la que debía estar atento.

Pero reconozco que no lo pensé.

El torneo comenzó de la forma que esperaba, las mejores parejas avanzaban, la 1 y la 2 debutaban esta temporada de la mejor manera posible, con cierta facilidad, la pareja 3 en cambio tuvo un estreno un poco loco, con dos caras, vencieron el primer set por 6-0 pero en el segundo tuvieron que tirar del tie-break. Pero se lo llevaron.

El día siguiente fue el que me descolocó, la pareja que tantas ganas tenía de ver se tenía que ir a casa, Paula y Bea pierden ante Jensen e Icardo que aunque hicieron un

partidazo y remontaron, lo normal era que no lo consiguieran.

A partir de ahí te confieso que mis ojos se guisaron hacía la pareja 3, tenía tal confianza en la pareja número 1 que casi ni las miré en ese día, eso si, ganaron bien ante Marta Ortega y la niña de mis ojos Martina Calvo.

Y lo que vi en la pareja 3 me dejó con las orejas tiesas, vencieron a Ale Salazar y Ale Alonso con una autoridad espectacular.

Aquí llegamos a las semifinales y la pareja 3 se medía ante las “verdugas” de la pareja 2 (esa que tantas ganas tenía de ver) y ese partido fue el que realmente me puso en orbita...

Jensen e Icardo venían de ganar a la pareja 2 y ahora eran la piedra de toque de una pareja 3 que había llegado sin hacer ruido al torneo, el último escalón para empezar su proyecto con una final.

Pues ese escalón no solo lo subieron, lo saltaron con ganas.

## Con las mismas ganas que afrontaron la final.

Final en la que de verdad se la jugaban, o mejor dicho, tenían que demostrar si estaban al nivel o tenían en carácter de enfrentar a la mejor pareja del mundo y vaya si lo tuvieron... pero ahora te lo cuento.

Sábado 14 de Febrero de 2026, día del amor, día que antes era de San Valentín y a partir de ahora será recordado por este que escribe como el día en el que Andrea Ustero ganó su primer P1 en Premier Pádel.

Lástima que el 29 de mayo (día de mi cumpleaños) no sea la final de un mayor cualquiera, que lo pueda ganar Ustero y así

terminar de unir mi 2026 a Andrea.

Como te decía ya estaban en la final ante la pareja N°1.

La final empieza a contrapié para ellas, pierden el primer set de manera clara con 2 break y eso ante la pareja N°1 es una losa. Pero como te dije antes en este torneo no han subido peldaños, lo han saltado y de la misma forma se repusieron en el 2º set para llevárselo por 6-1, ya tenían la primera piedra de su castillo.

El tercer set también se desarrollaban como ellas esperaban o tal vez como ellas querían, hicieron el break y empezaron a llegar las pelotas de partido... 1, 2, 3, 4.... hasta 10 necesitaron para llevarse el trofeo a casa.

Y es que todos sabemos lo difícil que es ganar a una pareja como Delfina Brea y Gemma Triay, pero ellas supieron hacerlo y se apuntaron a la pelea por el N°1 que no ha hecho mas que empezar.



La sonrisa de la victoria

## El baile de las marcas ¿Quién domina el nuevo TOP 20?



Juan Lebrón y su nueva pala

El pádel profesional ya no solo se juega en el 20x10. Se juega en los despachos, en las estrategias de marketing y, sobre todo, en la confianza que un jugador deposita en su herramienta de trabajo. Este año, el ecosistema de marcas ha dado un vuelco, y ver el reparto actual del Top 20 es entender hacia dónde va la industria.

### **Bullpadel: El gigante que mantiene el pulso**

Si algo queda claro al mirar las gráficas, es que **Bullpadel** sigue siendo el transatlántico del circuito. Con una cuota de representación masiva tanto en el cuadro masculino como en el femenino, ha logrado retener a piezas clave como Delfi Brea, Paquito Navarro o Chingotto. No buscan solo volumen, buscan referentes que conecten con el público como lo hace Bea

González y Alejandra Salazar, además de Claudia Jensen.

Conocida es la importancia de una marca global como **Adidas** que además de acompañar a Ale Galán, ha sumado a una ex número 1 como Ari Sánchez.

### **Movimientos estratégicos y apuestas de futuro**

**Wilson** se consolida en la cima gracias a su alianza con Javi Leal o Momo, demostrando que su apuesta por el alto rendimiento es total, además de mantener esa línea Bela que ya es icónica de este deporte.

**Head** mantiene su estatus de marca histórica acompañando a figuras de la talla de Arturo Coello, Paula Josemaría y Andrea Ustero.

**Babolat**, con el estandarte de Juan Lebrón en el masculino y Martina Calvo y Alejandra Alonso en el femenino.

**Siux** apuesta por Stupaczuk y Leo Augsburger en el masculino y Sofia Araujo en el femenino.

**NOX** se mantiene fiel a su filosofía con Tapia como punta de lanza junto a Edu Alonso, en el femenino cuenta con Aranza Osoro, Victoria Iglesias y Marina Guinart.

Por otro lado, la irrupción de marcas como **Kuikma** que apuesta por Coki Nieto **Lök** en con Mike Yanguas y Bea Caldera.

Starvie no cuenta con una gran referente en el masculino pero si apuesta por Tamara Icardo en el femenino, al contrario pasa con **Starvie** que continua con Jon Sanz

### Más allá de los logos

Como siempre decimos, detrás de cada cambio de marca hay una historia de adaptación. No es fácil para un jugador cambiar el balance, el tacto de la goma o el punto dulce de su pala cuando se está jugando los puntos en el circuito más exigente del mundo.

Este baile de marcas no es solo una cuestión de patrocinios; es el reflejo de una industria que se profesionaliza a pasos agigantados. El jugador ya no elige solo por contrato, elige por sensaciones. Y nosotros, desde fuera, solo podemos disfrutar de cómo estas nuevas "armas" dictan sentencia en cada torneo.



Tapia sigue reinando con NOX

### Al final, esto va de sensaciones.

A veces nos cegamos con el marketing y se nos olvida que un jugador profesional, cuando se está jugando la vida en un tie-break, lo único que quiere es que su pala sea una extensión de su mano. Ni más ni menos. No importa el contrato si en el punto de partido la bola no sale como tú quieres.

Este año el baile ha sido intenso. Jugadores que llevaban media vida en una casa han hecho las maletas buscando ese "algo" que les faltaba. Y nosotros, los que estamos al otro lado, nos quedamos con esa cara de póker intentando adivinar si el cambio es por estrategia o porque realmente han encontrado la pala de sus vidas.

La pelea por el número 1 ya ha empezado, pero la guerra de las marcas se está jugando en cada remate.



Ari Sánchez en Adidas, la gran sorpresa

Yo ya tengo mis favoritas para este año, esas que me han entrado por el ojo nada más verlas en el 20x10. Pero como te digo siempre, en el pádel las sorpresas te saltan en la cara cuando menos te lo esperas.

## Marcas que quieren ser algo más que una pala

Durante años, las marcas de pádel han competido, sobre todo, en una carrera tecnológica. Nuevos moldes, nuevas gomas, nuevas superficies rugosas. Cada temporada traía una promesa ligeramente mejorada respecto a la anterior. Más potencia. Más control. Más efecto. El discurso era previsible y funcionaba. El producto evolucionaba y el jugador asumía que siempre había “algo nuevo” que justificaría el cambio. Este inicio de temporada, sin embargo, deja una sensación distinta. No porque la innovación técnica haya desaparecido, sino porque la verdadera batalla parece estar desplazándose hacia otro terreno. El del posicionamiento. El del relato. El de la experiencia completa que rodea al producto.

Un buen ejemplo es la nueva colaboración entre Babolat y Lamborghini.

No es simplemente una pala de 600 euros. Es un ejercicio de posicionamiento.

Diseño radical, estética inspirada en la automoción de lujo, unidades limitadas.



Babolat Lamborghini BL003

Todo transmite exclusividad. Todo habla de objeto icónico más que de herramienta deportiva.

La ejecución conceptual es brillante. El pádel entra en territorio aspiracional sin complejos. Sin embargo, cuando una marca decide jugar en el segmento del lujo, cada detalle cuenta. No solo el carbono o la ingeniería. También la experiencia digital, el entorno donde se compra, el último metro antes de la conversión. En el lujo, la coherencia no suma: define. Y esa obsesión por el detalle es precisamente lo que convierte un producto caro en una experiencia premium.

Muy diferente, pero igual de estratégico, es el movimiento de Kuikma junto a Decathlon con el fichaje de Coki Nieto.

Durante años, Decathlon trabajó con una arquitectura de submarcas que protegía su posicionamiento como gran distribuidor accesible. Kuikma en pádel, Artengo en tenis, Kipsta en fútbol. Cada deporte tenía su etiqueta propia.

Ahora el movimiento es el contrario. El nuevo logo de Decathlon aparece visible, protagonista, integrado en la pala y en la comunicación. La marca matriz deja de esconderse. Se expone. Se valida a través de un jugador top mundial.

No es solo un patrocinio. Es un reposicionamiento. De “marca blanca” a competidor reconocido. De opción económica a alternativa técnica validada por la élite. La estrategia no consiste en subir precios sin más, sino en elevar percepción. Y en un mercado saturado, la percepción es muchas veces más determinante que la ficha técnica.



En paralelo, hay fenómenos que explican mejor que ningún comunicado cómo está cambiando la relación entre marcas y jugadores. El caso de Bea González es uno de ellos.

No es la número uno del ranking. Sin embargo, es una de las jugadoras más deseadas por las marcas. ¿Por qué? Porque el patrocinio moderno no se construye únicamente sobre resultados. Se construye sobre conexión.

Carisma. Naturalidad. Cercanía. Capacidad de generar identificación.



La sonrisa del pádel

En un contexto donde muchos jugadores ingresan más por patrocinio que por premios deportivos, el valor diferencial ya no es solo ganar, sino representar algo con lo que la audiencia quiera vincularse. Las marcas lo saben. Y ajustan sus inversiones en consecuencia.

Por último, también hay espacio para propuestas más rompedoras. LOK, segunda



LÖK y su pala con abrebotellas

marca del grupo All For Padel, ha presentado una pala con abridor de botellas integrado en el corazón.

Puede parecer anecdótico. Incluso arriesgado. Pero es coherente con su posicionamiento. LOK no pretende hablarle al jugador más conservador. Busca un perfil social, desenfadado, que entienda el pádel como experiencia compartida más allá del partido. En ese contexto, el guiño no es un capricho, es una declaración de identidad.

Lo interesante de todos estos movimientos no es la anécdota puntual. Es la tendencia de fondo. El producto técnico está cada vez más igualado. Las diferencias reales aparecen en el territorio de la marca: cómo se presenta, con quién se asocia, qué valores transmite y qué experiencia construye alrededor.

El pádel ya no vive solo de lanzar una pala nueva cada temporada. Vive de crear significado. De ocupar un espacio mental claro en el jugador. De ser coherente entre lo que promete y lo que entrega.

Si algo demuestra este inicio de año es que las marcas han entendido que innovar no es únicamente mejorar el carbono. Es atreverse a redefinir su relato. Y en un sector que empieza a madurar, esa puede ser la verdadera ventaja competitiva.

## *Delfi Brea y Gemma Triay comienzan su defensa del N°1 con una final*



Gemma y Delfi afrontan su temporada más dura, se suele decir que es difícil llegar al N1, pero aún lo es más mantenerlo.

Después de haber logrado su objetivo está claro iban a ser las rivales a batir, acabaron el año generando ciertas dudas pero en el primer torneo de 2026 solo les ha faltado un pequeño pasito para volver a demostrar por qué acabaron siendo las mejores de circuito.

Han sido capaces de llegar a la final y disputarlo, hasta tal punto de que si Gemma hubiera estado al 100% a saber qué habría pasado (ella misma comentó que tenía una ampolla en el pie que le impedía poder moverse con facilidad por la pista).

Mucha gente piensa que ha sido una derrota dura frente a una de las nuevas parejas, pero para mí hay un factor clave, cuando te enfrentas a una pareja nueva no sabes bien

por donde hacerles daño, Ari y Andrea partían con esa ventaja, llevan todo el año pudiendo estudiar a Gemma y Delfi y ver por donde pueden entrar, estoy seguro que a medida que pasen los torneos, las N1 volverán a demostrar el por qué acabaron el año siendo las mejores.

Aún así ellas han debido ver algo que el resto no hemos sido capaces, se ha confirmado que Rodri deja de ser el entrenador de Gemma y le sustituye Nerone, una sorpresa en el circuito pero según comentan ambas partes ha sido de mutuo acuerdo y han terminado teniendo buena relación.

Solo el tiempo dirá si ha sido un movimiento acertado o no, lo que está claro que es las N1 quieren seguir siéndolo un año más y no les van a poner las cosas fáciles a todas las



nuevas rivales que han aparecido este año, ya que recordemos que de las cabezas de serie, son la única pareja que se ha mantenido si tenemos en cuenta las parejas de 2025.

Gemma es de las jugadoras más valientes del circuito y no le tiembla el pulso si cree que tomar una decisión puede ser favorable, y si tanto ella como Rodri han considerado que había llegado el momento de ponerle punto y final a su relación es por qué realmente cree que es posible mejorar con el cambio. Mucha gente le critica por los cambios de parejas pero aunque no sabemos qué hubiera pasado en 2025 está claro que una vez acabada la temporada nadie le puede decir que no acertó con el cambio al poder volver a ser N1 junto a Delfi, que eso no implica que con Claudia no lo hubiera podido ser, pero es algo que nunca sabremos y es una decisión que a día de hoy podemos confirmar como acertada ya que consiguió lo que más ansiaba, volver a ser la reina del circuito.



Unión durante la final



Momentos de duda

Y Delfi por su parte es de las jugadoras más fiables, de esas que como tenga el día es imposible tirarles una bola, se compenetran a la perfección, a día de hoy para mí la gran duda es si físicamente Gemma será capaz de aguantar este pádel moderno que estamos teniendo donde cada vez vemos como es necesario no solo ser una buena jugadora, sino ser una buena atleta, no tengo ninguna duda de que Gemma entrena y lo hace bien, pero al final el tema de la edad es una cosa que les acaba llegando a todos los jugadores profesionales. Mi opinión es que aún tenemos Gemma para rato pero eso habrá que verlo en la pista.

Con esto demuestran que han revolucionado el pádel y que han “conseguido” que el resto hayan tenido que hacer un baile de parejas entre ellas para intentar destronarlas.

## *Ari Sánchez, la N°1 infravalorada*



Siempre con ganas de ganar

En un deporte que cada vez gana más seguidores y reconocimiento internacional, el nombre de Ari Sánchez aparece con letras doradas en la historia del pádel. Sin embargo, a pesar de sus logros extraordinarios, su figura no siempre recibe el reconocimiento mediático y popular que merece. Ari Sánchez es, sin duda, una de las jugadoras más dominantes de su generación... pero también, es sin duda una de las más infravaloradas.

Ari Sánchez ha alcanzado la cima del pádel mundial gracias a una combinación excepcional de talento, inteligencia táctica y mentalidad competitiva. A lo largo de su todavía corta carrera, ha conseguido colocarse en lo más alto del ranking mundial en varias ocasiones, consolidándose como

una de las grandes referentes del pádel femenino.

Si miramos el palmarés de Ari, podemos ver que es simplemente impresionante. Un palmarés al alcance de muy pocas jugadoras en la historia de este maravilloso deporte. 54 títulos, dos años número uno del mundo y un largo etc... Además, junto a su histórica compañera Paula Josemaría, ha sido parte de la pareja femenina con más títulos en la historia del pádel(44), marcando una época dorada en este deporte.

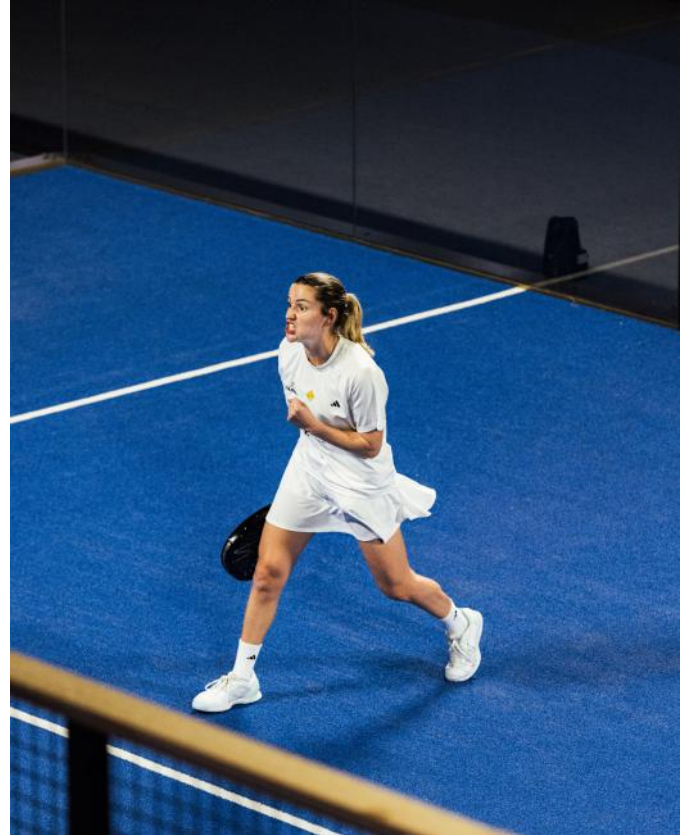


Garantía en el 20x10



Paradójicamente, el dominio constante de Ari Sánchez ha contribuido a que su figura también sea infravalorada. En el deporte, el éxito continuado puede generar una falsa sensación de normalidad. Cuando ganar se convierte en rutina, el público deja de percibir la magnitud del logro. Ari además tiene un estilo de juego que no es el más vistoso del mundo, pero sí efectivo... Vivimos en un momento en el que el pegarle fuerte a la pelota parece atraer más al público, y sin embargo la paciencia, la inteligencia y la colocación de la pelota no se aprecia de la misma manera...

Uno de los aspectos que más define a Ari Sánchez es su inteligencia dentro de la pista. No es solo una jugadora técnicamente brillante, sino también una estratega capaz de leer el juego como pocas. Su control del ritmo, su capacidad para defender y su precisión en los momentos clave la



La arquitecta de sus proyectos

convierten en una jugadora completa.

Ari además tiene una forma de ser discreta, sin llamar demasiado la atención. Lo ha dicho ella misma muchas veces... Ese tipo de deportista que le gusta estar fuera de los focos, porque es en ese estar en donde más cómoda se siente. Porque sí, a Ari le gusta demostrar en pista, y es por eso, que los resultados hablan por sí solos.

Más allá de sus resultados, Ari Sánchez también ha contribuido mucho en el crecimiento del pádel femenino. Su éxito, junto al de otras jugadoras, ha ayudado a aumentar la visibilidad y el prestigio de este deporte.

Ha sido reconocida incluso como una de las deportistas más influyentes de España, lo que demuestra su impacto más allá de la pista.



Pasión por su profesión

## Los Golden Boys siguen arrasando aunque ChinGalán no quiera



Los Números 1 siguen arrasando

Ya finalizado el primer torneo de la temporada podemos empezar a sacar conclusiones, aunque todavía es demasiado pronto para tomarlas demasiado en serio.

El torneo de Ryad se estaba desarrollando de una manera un poco atípica, porque los nº1 estaban sufriendo o, al menos eso parecía desde el principio. Perdían sets, su juego no parecía el mejor del mundo, pero al final tiraban de su épica y de su gran talento para seguir pasando rondas. No obstante, en la otra parte del cuadro, Ale Galán y Fede Chingotto hacían su torneo sin pensar en quien iba a estar en frente. Conseguían paliar cualquier problema a la mínima y llegaban a la final invictos, porque no había sido nadie capaz de poder arrebatárles una sola manga.

El plan lo tenían, lo tienen y lo tendrán claro por parte de Chingalán. Quieren quitarle algo de carga aérea a Ale y es lo que han estado trabajando en pretemporada.

El mismo Fede lo dijo en la Hexagon Cup: “Estoy tratando de mejorar el remate porque es el tiro que menos me funciona”. Por parte de los N°1 el plan pasaba por ver las condiciones de pista y conseguir esa agresividad y eficacia que, hasta ese momento no habían mostrado desde el principio del partido.

### Un partido igualado

Dicho y hecho. Cuando comenzó el partido, todo estaba extremadamente parejo y eso, podíamos incluso verlos en los banquillos. Ambos binomios estaban muy nerviosos, muy metidos en el partido y a sabiendas de que la pareja que lograra quebrar una vez, se llevaba el gato al agua, o si no, se decidiría todo en la muerte súbita, el tie break.

Desde el 4-4 de la primera manga nada fue lo mismo, Ale y Fede tuvieron una bola para cerrar su juego e incluso una ventaja, pero no fueron capaces. A esto se le sumó una ventaja de los N°1 que no pudieron cerrar y podemos decir que, el set, se decidió en el nuevo STAR POINT. Tapia y Coello no hicieron prisioneros y no dejaron escapar una segunda oportunidad, hicieron break y cerraron con su saque un primer set 6-4 con un juego en blanco que daba muchas pistas de que algo se había



activado en ellos y que algo parecía quebrado en el banco de los N°2.

En la primera manga todo estaba tan apretado que Coello y Tapia solo habían tenido otra oportunidad más de break, a parte de la que aprovecharon, mientras que Chingalán no tuvo ninguna opción de rotura. El empate aparecía más si cabe cuando ambos mostraban 18 winners, pero la única diferencia se encontraba en los errores no forzados donde los Golden Boys acumulaban 5 menos que Chingalán.

### La paliza de los N°1

Hasta ahí todo estuvo bien, pero la gran diferencia y lo que diferenció en el partido fue la segunda manga. Aquí no hubo demasiado misterio. Galán y Chingotto parecían rotos, apresurados y con más ganas de las necesarias de que podían luchar. Eso, pudo ser su puñal de muerte. Comenzaron a fallar bolas que no nos tienen acostumbrados. Fede incluso se apresuraba a rematar y las bolas se le iban. Sus tiros ya no eran lo certeros que estaban haciendo soportar la pareja. Cierto es que querían liberar a Ale de tanto winner y de tanta carga que se apresuraban y eso lo único que hacía era hacer a la pareja más errática.

Tapia y Coello inician el año con un título tras ganar el Riyadh P1

Incluso en los banquillos Fede no paraba de pedirle a Jorge Martínez y a Ale Galán perdón por todo lo que estaba haciendo mal. Ale llegó a responderle que no tenía que pedir perdón, que lo único que tenían que hacer como pareja era seguir poniéndole esas ganas para recortar distancias. Eso sí, mientras tanto, en el banquillo de Gustavo Pratto, todo estaba bastante más tranquilo. Todo estaba bien y el game plan estaba saliendo a la perfección en

el segundo set desde el principio.

Los N°1 quebraron dos veces, no se dejaron esperar a que Fede y Ale estuvieran mejor y mataron en cuanto pudieron. Fue una masacre (solo el segundo set) donde Agus, Arturo y Gus Pratto volvieron a salir victoriosos una vez más. Estuvieron tranquilos en todo momento.

Fede y Ale solo tuvieron 3 errores no forzados menos, pero el juego fue ampliamente dominado y los errores forzados fueron mucho más amplios por culpa de los tiros de los Golden Boys.

### Esto es solo es solo el comienzo

Esto solo acaba de empezar y no se sabe lo que ocurrirá de aquí a final de temporada, porque en el mismo partido vimos dos subpartidos.

El primero en el que todo estaba tan igualado que por mínimos detalles se decidió o el segundo, que fue el segundo set, donde Arturo y Agus arrasaron sin piedad, aunque todo hay que decir que es una faceta que hemos llegado a verlo por parte de Chingalán.

No nos dejemos influenciar por un solo partido y no estemos buscando compañeros a nadie, que es el primero torneo de la temporada y todavía estamos a tiempo de ver cambios internos, dentro de las parejas que pueden cambiar muchas cosas porque...

¿Y si Fede mejora el remate mucho más todavía?

¿Seguirían buscando compañeros a Galán?

¿Seguirían los N°1 tirando tanta bola a Fede o dudarían?

Reflexionemos y, sobre todo, disfrutemos del espectáculo que nos dan los 4 mejores jugadores del mundo.

## Bea y Paula ¿La decepción del primer torneo?



Bea y Paula en su partido de 16vos

El primer gran terremoto de la temporada femenina en el circuito de Premier Padel se produjo antes de lo que muchos imaginaron. El P1 de Riad dejó una sacudida importante en el cuadro femenino: la eliminación en cuartos de final de Paula Josemaría y Bea González, la pareja número dos y el proyecto que había generado mayor expectación durante la pretemporada.

### Una dura derrota

La derrota ante Tamara Icardo y Claudia Jensen por 6-7, 6-4 y 6-2 no solo sorprendió por el resultado, sino por el contexto. Se trataba del estreno oficial de una dupla llamada a discutir el dominio de Gemma Triay y Delfi Brea en lo más alto del ranking. Sobre

el papel, la unión de Josemaría y González reunía potencia, carácter competitivo y capacidad de definición. Sin embargo, el primer examen serio evidenció que el talento, por sí solo, no garantizaba resultados inmediatos.

El encuentro comenzó con la tensión propia de una ronda decisiva. Paula y Bea mostraron carácter en el primer set, que se resolvió en el tie-break. Supieron sostener la presión en los momentos clave y demostraron que, cuando lograban imponer su ritmo, pueden hacer mucho daño. No obstante, incluso en esa primera manga ya aparecieron pequeños desajustes: dudas en bolas intermedias, falta de claridad en algunas transiciones y cierta superposición en la toma de decisiones ofensivas.



Sorpresón en Riyadh: Paula Josemaría y Bea González, eliminadas en cuartos.

Ese detalle resultó significativo desde el punto de vista táctico. Paulita tiende a acelerar los puntos y asumir la responsabilidad en la definición. Bea, pese a su explosividad, venía de un esquema más estructurado, con mayor reparto de funciones y un patrón de construcción más progresivo. En Riad, esa diferencia todavía no estuvo completamente armonizada. Parecía que la pre-temporada no había sido tan larga como parecía.

### **La vuelta no fue la más dulce**

A partir del segundo set, el partido cambió de dinámica. Las condiciones de la pista, rápidas durante la tarde, se volvieron algo más lentas con la bajada de temperatura. Ese matiz favoreció un juego más elaborado, con intercambios largos y mayor peso de la paciencia táctica. En ese escenario, Icardo y Jensen crecieron. Tamara impuso su solidez desde el revés, variando alturas y neutralizando la potencia cruzada de Bea. Jensen, por su parte, fue mucho más agresiva en la red y eligió mejor los momentos para acelerar. El 6-4 que igualó el marcador fue consecuencia directa de esa lectura estratégica y táctica superior. Mientras la pareja dos buscó resolver con rapidez, sus rivales apostaron por la construcción y el desgaste progresivo.

En el tercer set, la superioridad de la dupla hispano-argentina fue clara. Dos breaks tempranos condicionaron el desenlace y situaron a Josemaría y González en una posición incómoda. La reacción llegó tarde. El 6-2 final reflejó una diferencia que fue tanto táctica como emocional. Paula y Bea se mostraron desdibujadas en varios tramos, sin

encontrar soluciones consistentes para frenar la inercia negativa.

### **La profundidad de la pareja, un punto a mejorar**

Más allá del resultado puntual, el análisis debía contemplar el contexto: era el primer torneo oficial de la pareja. Las grandes sociedades del pádel femenino raramente han consolidado en el primer torneo. La cohesión en defensa, el reparto de espacios en la red y la sincronización en bolas de transición exigieron tiempo y competición real. La expectativa elevó el impacto de la derrota. Se las señaló desde el inicio como la alternativa inmediata al liderazgo del circuito. Sin embargo, el nivel competitivo actual no permitió atajos.

### **La profundidad del cuadro femenino fue evidente en Riad.**

De hecho, la jornada de cuartos confirmó esa igualdad. Ari Sánchez y Andrea Ustero ofrecieron una actuación dominante, imponiéndose con claridad y mostrando una compenetración notable para una pareja en fase inicial.

Su rendimiento transmitió solidez estructural y claridad en el plan de juego.

Por su parte, Triay y Brea cumplieron con la autoridad habitual. Gestionaron los momentos importantes con serenidad y demostraron por qué habían dominado el ranking. No necesitaron brillar de forma espectacular; les bastó con controlar los tiempos y minimizar errores.

En ese ecosistema tan competitivo, cada detalle marca las diferencias. La eliminación de Paula y Bea no cerró la puerta a sus aspiraciones de alcanzar el número uno, pero sí reduce el margen de error en los siguientes

# ACTUALIDAD

torneos. Los puntos de un P1 resultaron demasiado valiosos como para cederlos en rondas tempranas, especialmente cuando las rivales directas avanzaron con firmeza a lo largo de una temporada completa.

## El pádel siempre da revanchas

Desde una perspectiva más amplia, lo ocurrido en Riad funcionó como una advertencia.

El circuito femenino vivió un inicio de temporada marcado por la igualdad y por la capacidad de varias parejas de competir al máximo nivel. La victoria de Icardo y Jensen no fue un simple golpe aislado; confirmó que su proyecto tenía argumentos sólidos para aspirar a rondas finales con regularidad.

Para Josemaría y González, la derrota representó un punto de partida exigente.

El potencial quedó fuera de discusión, pero el reto consiste en transformar esa suma de talento en una estructura estable. La sincronización en el juego aéreo, la claridad en la toma de decisiones en momentos de presión y la gestión emocional cuando el marcador se torció se perfilaban como áreas prioritarias de ajuste, ya que el estilo de juego de ambas es muy parecido.

Riad no ofreció el estreno soñado para la pareja más esperada del año. Sin embargo, la temporada apenas comenzó y el calendario les dará múltiples oportunidades de revancha. Si algo demostró el primer P1 fue que el camino hacia la cima no va a admitir improvisaciones y que cada sociedad necesitará algo más que nombres para poder alcanzar lo que todas las parejas del circuito quieren, el N°1.



Lo que si, es una pareja que jamás va a perder su sonrisa



EL SOPORTE DE GRABACIÓN QUE USAN  
PROFESIONALES COMO RODRI OVIDE O  
JUANI MIERES

**CÓDIGO 10% DESCUENTO**

**BOLAPADEL**

## LoBurger llevan al tercer set a los N°1 en el primer torneo del año



Coello y Tapia lograron imponerse en el 3º set

La temporada de Premier Pádel comenzó como de costumbre con el P1 de Riad, un torneo que se caracterizó por sus pistas rápidas y descubiertas y donde una vez más vimos la final que todos los padeleros conocemos como “El clásico de los domingos” entre Agustín Tapia y Arturo Coello que vencieron de forma contundente a sus eternos rivales Alejandro Galán y Federico Chingotto.

Sin embargo, el partido más emocionante del cuadro masculino se dio el viernes cuando unos atrevidos Juan Lebrón y Leo Augsburguer llevaron al límite a los N1 del circuito en las semifinales del torneo.

La pista volaba y la pegada de potencia marco el ritmo del torneo, pero sobre todo de este partido ya que ambas parejas buscaban un juego similar. Ser firmes en la red apretando con la volea para obligar a los rivales a

levantar los globos que cualquiera de los 4 protagonistas remataba como si no hubiera un mañana.

El partido termino cayendo para Tapia – Coello por 7-6 6-7 y 6-4 en un encuentro de más de 2 horas, pero la emoción fue mucho más allá del resultado.

La mejor noticia que pudimos haber recibido los fanáticos del pádel para comenzar la temporada 2026 fue el nivel que demostraron Lebrón y Augsburguer frente a la mejor pareja del mundo.

Ya habíamos tenido la oportunidad de verlos en los últimos dos torneos del año pasado donde todavía tenían muy pocas horas en pista como pareja, sin dejarnos grandes expectativas de cara a la nueva temporada.



La semifinal en Riad fue un cambio de paradigma total, Juan Lebrón probablemente jugo al nivel más alto que le hayamos visto desde su ruptura con Alejandro Galán. Con una pegada que no es la del Lobo prime, pero está muy aceitada y un repertorio de chiquitas, fintas y ángulos para abrir la pista y dejar el ataque a cargo de su nuevo compañero.

En Riad, vimos a un Lobo que no solo asumió el rol de líder experimentado dentro de la pista, sino que también se lo vio sensato y con mucha mejor actitud en los banquillos. Da la sensación de que por más que a Leo le falten “horas de vuelo” frente a las parejas top, Lebrón está confiado en que se adaptara y más temprano que tarde lograrán esa barrera de derrotar a una de las dos mejores parejas de Premier.

La certeza de que tiene a su lado el mejor proyecto posible, visto y considerando que su unión tanto con Tapia como con Galán no parecen probables, dejan entrever cierta tranquilidad en el Lobo que al menos yo no recuerdo ni con Martin Di Nenno ni con Franco Stupaczuk, sus últimos dos compañeros.

La temporada es larga y esto no es una carrera de sprint, recién se nos fue el primer torneo del 2026 pero nos ha dejado grandes destellos de que lo que puede ser la pareja que rompa con la dinámica que venimos viendo repetidamente en el circuito masculino hace casi ya 2 años.

Todavía nos queda por ver cómo se desenvuelve Loburger en condiciones más adversas para su juego en pistas donde haya menos pegada y se requiera más trabajo de bandejas y víboras.

Por un lado, tienen en su contra el dato no menor de que el 75% de los torneos de esta temporada se disputaran en recintos cerrados, o como se les suele llamar “indoor”, donde las condiciones de pista suelen ser entre intermedias y/o lentas.

Por el otro lado, los torneos que más puntos

reparten como son los Major se juegan al descubierto y con pistas un tanto más rápidas. Aunque hay muchos dentro del mundo del pádel que aseguran que Leo Augsburg saca más ventaja de su pegada cuando no todos los involucrados se pueden traer la bola desde la línea de saque.

Será clave de cara a los próximos torneos que esta dinámica positiva tanto dentro como fuera de la pista continúe, ya que tanto Leo como Juan son jugadores temperamentales, y cuando los resultados acompañan todo suele darse de forma natural.

Es imposible negar que Juan Lebrón es uno de los jugadores que más atraen a los fanáticos y verlo pisando finales o incluso ganando torneos activara la narrativa del circuito de varias maneras.

¿Serán capaces de combatir a las dos mejores parejas de forma regular durante toda la temporada? ¿O solo veremos destellos espectaculares en algunos torneos mientras que a la larga los mismos de siempre se repiten en las finales?



Empiezan el año dejando buenas sensaciones

## Tolito Aguirre y Gonza Alfonso ante la semana clave de su temporada



Subcampeones en Cancún

Un caso particular esta temporada es el de los “Mágicos” de A1 Pádel que en 2025 hicieron el cambio de circuito para aterrizar en Premier.

Seguramente todos los padeleros recordamos que, a principios de la temporada anterior, un boicot azotó el circuito más competitivo del mundo debido a un reclamo por parte del colectivo de jugadores exigiendo mejores condiciones para la práctica de su profesión.

Como resultado la mayoría de los jugadores dentro del top 100 se ausentaron a 2 de las primeras pruebas de la temporada como lo son el P2 de Gijón y el P2 de Cancún que este 2026 repiten su presencia en el calendario.

Gracias a este boicot Tolito Aguirre y Gonza

Alfonso lograron cosechar una suma muy interesante de puntos que acortó drásticamente su ascenso en el ranking de Premier y así esquivar casi por completo la fase de previas en la mayoría de los torneos. La junta de jugadores profesionales (conocida también como la PPA) en aquel momento alegó la no obligatoriedad de asistencia a competiciones del rango de P2 respaldándose en que el contrato con Premier así lo permitía.

En ambas ocasiones llegaron a la final, perdiendo en Gijón por 7-5 4-6 y 6-3 frente a Curro Cabezas y Diego García, mientras que en el P2 de Cancún perdieron la final frente a Franco Stupaczuk y Juan Lebrón por 6-2 y 6-3.



Con estas 2 finales, “Los Mágicos” consiguieron ni más ni menos que 720 en tan solo 2 semanas del calendario lo cual los catapultó hacia arriba en la tabla de ranking de Premier Pádel.

Un año completo ya ha pasado y la hora de defender esos puntos en 2026 ha llegado. Tolito y Gonza ocupan los lugares 19 y 20 del ranking respectivamente.

Sin embargo “Los Mágicos” ya han separado sus caminos y hoy en día Lionel “Tolito” Aguirre juega a la derecha de Alex Arroyo, mientras que Gonza Alfonso comparte pista con Sanyo Gutiérrez.

Tolito y Alex han tenido un correcto comienzo de temporada habiendo perdido en Riyadh frente a Javi Garrido y Lucas Bergamini por 6-3 y 6-2 en octavos de final, pero una de las

sorpresas del torneo fue la derrota de Sanyo y Gonza en dieciseisavos de final del mismo torneo frente a Rama Valenzuela y Javi Martínez por 6-3 6-7 y 6-3, aunque la semana anterior cosecharon unos buenos 90 puntos llegando a la final del FIP Platinum de Marseille.

El desafío de “Los Mágicos” para conservar los puntos que los mantienen en el top 20 del ranking parece ser una misión imposible, ya que lo más probable es que contemos con la presencia de todas las parejas top en ambos torneos esta nueva temporada, sin embargo, nunca hay que dar por muertos a los ex N1 de A1 Pádel que más de una vez nos han hecho creer que la magia si existe dentro del 20x10...



La pareja acortó plazos aprovechando el plante de los jugadores



# ¡TU MARCA EN NUESTRO PODCAST!

BUSCAMOS PATROCINADOR OFICIAL



## SPONSOR BÁSICO (30€/mes)

- Una cuña en cada episodio del podcast.



## SPONSOR FULL MEDIA (60€/mes)

- Una cuña en cada episodio del podcast.
- Publicidad a página completa en la revista.
- Publicidad en la web (bolapadel.es).

¡CRECE CON BOLA PÁDEL!

ESCRIBE A [contacto@bolapadel.es](mailto:contacto@bolapadel.es)

# Los jugadores se la deben a Gijón



El año pasado, el Palacio de Deportes de Gijón se quedó frío.

Un vacío extraño.

El Top 100 plantó el torneo y la grada, que siempre cumple, se encontró con un cuadro descafeinado. Fue un golpe bajo a una de las aficiones del circuito.

Este año la historia cambia. Vienen todos. Pero no es solo un torneo más; es una deuda pendiente.

## La espina clavada

Gijón no olvida. El año pasado se vendieron entradas para ver magia y recibieron un ruidoso silencio de las estrellas.

Los jugadores su lucha interna contra el circuito y la propia FIP, algo muy legítimo como trabajadores autónomos que son, eso sí olvidaron que el pádel es de la gente, no de los despachos.

Y fueron esos aficionados los que pagaron los platos rotos de malos acuerdos entre los que deben servir el espectáculo que queda en la memoria de los aficionados.

Ver los nombres de los grandes en el cartel de este año me produce una mezcla de alivio y una punzada de rabia.

## Por qué se la deben

- Respeto al ahorro: Ir al pádel en familia no es barato. Gijón ahorró el año pasado para ver sombras.
- La mística del norte: Asturias se vuelca con el pádel. No merecían ser el daño colateral de una guerra en la que no tienen voz.
- Integridad profesional: Un jugador de élite se debe a su público. Sin ojos en la grada, el trofeo es solo un trozo de metal.

## El juicio de la pista

Esta semana no basta con ganar. Hay que dar espectáculo. Hay que bajar a la arena, firmar cada bola y dejarse la piel en cada recuperación.

**"El perdón no se pide con comunicados en Instagram, se pide con bandejas al cristal y sudor en la moqueta"**

Es hora de que los jugadores miren a la grada de Gijón a los ojos. Tienen mucho que compensar. La calidad no se negocia, pero el compromiso, después de lo que pasó, es obligatorio.

# Gijón se prepara para el regreso del mejor pádel mundial

Del 1 al 8 de Marzo, la ciudad de Gijón volverá a convertirse en uno de los epicentros del pádel mundial con la celebración del Premier Padel Gijón P2.

El Palacio de Deportes de la Guía será el escenario en el que se vivirá una semana llena de espectáculo y emoción, siendo además el primer torneo en España de la temporada regular de Premier Padel.

La edición de este año llega con un aliciente especial: la presencia confirmada de todas las parejas del ranking.

Sin duda una noticia que contrasta con lo ocurrido el año pasado, ya que recordemos que en el cuadro masculino no disputaron el torneo los top 100 jugadores del ranking debido a un boicot protagonizado por los propios profesionales, quienes reclamaban cambios estructurales en el circuito. A pesar de ello, la respuesta de todos los aficionados fue ejemplar, llenando todas las gradas y demostrando que Gijón es, sin duda, una pieza clave para el desarrollo y consolidación del pádel mundial.

### **El recuerdo de unas finales para la historia.**

La edición de 2025 dejó dos finales imborrables.

La final enfrentó a las entonces número uno del mundo, Ariana Sanchez y Paula Josemaria contra la dupla recién formada por Delfina Brea y Gemma Triay.

Sobre el papel, todo apuntaba a que las uno

se llevarían el trofeo tras ver un primer set arrollador por su parte con un resultado de 6-0.

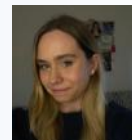
Pero Gemma y Delfi resetearon su juego y dieron la vuelta al marcador, ganando los dos siguientes sets por 6-1 y 6-4 para alzarse con su primer título como pareja.

Y en el cuadro masculino la historia fue igual de sorprendente. La dupla formada por Tolito Aguirre y Gonza Alfonso partía como la gran favorita para llevarse el título. Pero enfrente se encontraron a dos jóvenes sin complejo: Francisco Cabeza y Diego García. La joven pareja hizo un partido sobresaliente y lograron llevarse en el tercer set el trofeo, siendo Francisco Cabeza el jugador más joven en ganar un título de Premier Padel con tan solo 17 años.

### **Un 2026 con todos los focos puestos en Gijón.**

La edición de 2026 se presenta, por tanto, como una oportunidad única para disfrutar del mejor pádel, sin ausencias ni condicionantes.

Además este torneo supone el arranque de la temporada en territorio español, siendo el primero de las seis pruebas que se realizan en el epicentro del pádel mundial y en donde seguro se vivirá un gran ambiente, ya que para la jornada de semifinales y final quedan muy pocas entradas disponibles, por lo que veremos un pabellón a reventar.





Absorbente



Tacto seco



Duradero



Código descuento  
**BOLAPADEL10**

# Ayer se acabó el programa de pádel que todos soñamos

Hoy es domingo.  
Ayer se apagó el micro de **Pádel Marca**.  
Y me jode que haya llegado este momento.

Durante estos años he sido uno de esos "negro oyentes" de los que habla nuestro querido Miguel Matía.  
Fiel a la cita.  
Con el café y la radio encendida.

Siento una gratitud profunda porque el Negro ha traído el pádel a mi casa cada semana.  
Sin estridencias. Con oficio.

Para los que empezamos a comunicar sobre este deporte, necesitamos referentes.  
Y ahí ha estado él, junto al querido Carles Prats, para demostrarnos a todos que con trabajo se pueden lograr las cosas.



Me quedo con su amistad y con su trato.  
Con la honestidad de un programa que no necesitaba ruido para ser importante, aunque le metieses tanta pasión que tenias que decir eso de:

“Si saben como me pongo para que me invitan”.

Mañana seguiremos remando en Bola Pádel, pero hoy tengo una sensación enorme de vacío.

Recuerdo el día que te conocí en persona en Marbella y como te pedí una foto con los mismos nervios que se la pedí a Galán, Tapia, Lebrón o Coello.

Gracias por todo, querido amigo.

# Rodri Ovide y Gemma Triay separan sus caminos

Seis años y medio en el pádel profesional son una vida entera. O tres. Por eso, que Gemma Triay y Rodri Ovide hayan decidido "darse una pausa" —así, con la elegancia de quien no quiere romper lo que queda de familia— nos ha dejado a todos con el gesto torcido. No por inesperado, sino por lo que significa: el fin de la última gran estructura de poder en el banquillo.

Gemma no es una jugadora que espere a que el barco se hunda para buscar el bote salvavidas. Ya lo vimos con Alejandra. Cuando detecta una grieta, actúa. Y aquí las grietas no eran resultados (siguen siendo las número 1), sino una cuestión de piel y de sistema.

### El desgaste de las "dos visiones"

Rodri ha sido sincero, y eso se agradece en un mundo de comunicados precocinados. Trabajar en un equipo de cuatro (Jorge Martínez con Delfi, Rodri con Gemma) es, sobre el papel, un dream team.

En la realidad del 20x10, es una fuente de fricciones. Dos filosofías, dos formas de leer el juego y, al final, un desgaste emocional que termina pesando más que los 40 títulos que llevan a la espalda.

Ovide lo decía claro: "El pádel es un deporte de tres". Cuando en el banquillo hay interferencias, el mensaje llega sucio a la jugadora. Y Gemma, que es puro instinto y exigencia, necesitaba limpiar el canal.

### El factor Nerone: ¿Por qué Seba?

La elección de Seba Nerone no es un parche. Es un movimiento estratégico.

Conexión emocional: Gemma busca a alguien con quien la comunicación fluya sin esfuerzo.

Aire fresco: Tras seis años con el mismo método, el cerebro necesita nuevos estímulos para no entrar en bucle.

Respeto jerárquico: Nerone tiene el aura necesaria para sentarse en ese banquillo y que el mensaje tenga peso específico.

Me duele ver a Rodri fuera de la ecuación justo al empezar el año, con la pretemporada recién hecha y el mercado de banquillos casi cerrado.

Es la cara amarga de esta industria: el "timing" nunca es ideal para el que se queda.

Pero así es Gemma. Fría para decidir, apasionada para ejecutar.

Veremos en Gijón si este cambio de timón es el impulso que necesita para romper esa racha de finales perdidas y volver a morder metal.

De momento, se cierra una de las etapas más brillantes de la historia de este deporte.

Gracias por el viaje, Rodri y Gemma





PADELSPAIN  
WORLD PADEL AWARDS

MEJOR COMPETICIÓN  
AMATEUR 2024



**EVEN**  
PADEL TOUR



**BEST CLUB**

★ 2025 ★

**NUEVA ALCÁNTARA CLUB**

PADELSPAIN  
**WORLD PADEL**  
AWARDS