

16 avril 2021

# Journée de l'Ecole Doctorale

DOCTORAT / EDUCATION

BRETAGNE / LANGAGES, INTERACTIONS

LOIRE / COGNITION, CLINIQUE

## ELICC

### 11 écoles doctorales

### Livret Numérique Interactif





## Sommaire

<b>Introduction de la journée</b>	<b>4</b>
Présentation . . . . .	5
Liens utiles . . . . .	6
Glossaire . . . . .	7
Programme . . . . .	8
<b>Communications orales</b>	<b>12</b>
Chadia ED-DRIOUCH – <i>Intelligence artificielle et interfaces homme-machine pour aider à la prise de décision médicale</i> . . . . .	12
Dorothée JEUDI – <i>Repérages épistémologiques et cliniques des situations palliatives. Dissymétrie de la position subjective des acteurs de soin.</i> . . . . .	14
Youssef KHALFAOUI – <i>Conduire des réunions de conseil des maîtres à l'école primaire (France – Maroc) : Quels rapports les directeurs entretiennent-ils avec leurs collègues ?</i> . . . . .	16
Jean-Rodolphe MACKANGA – <i>Le statut de généraliste comme condition d'accès aux spécialités, influence-t-il l'autodétermination des étudiants à la compétence de généraliste ? Une analyse via le sentiment de compétence des généralistes juniors</i> . . . . .	18
Joël PERSON – <i>Co-conception d'un outil de Learning Analytics par des informaticiens et des enseignants, la délicate émergence d'un monde commun</i> . . . . .	20
Magali VIDREQUIN – <i>La traduction automatique : un traducteur ou un outil ?</i> . . . . .	22
Valérie VILAINE – <i>Scolariser des élèves en situation de handicap, la question de l'attention conjointe en classe. Étude de cas.</i> . . . . .	24
<b>Posters</b>	<b>26</b>
Élise ALLARD-LATOUR – <i>L'intérêt des filles pour l'Education Physique et Sportive (EPS) au lycée (premier prix)</i> . . . . .	28
Sara BAHLOUL – <i>Représentations sociales et accident routier : étude exploratoire comparative France/Algérie</i> . . . . .	30
Clara DESTAIS – <i>Analyse et didactisation du style oral dans un corpus de romans contemporains écrits par des auteurs hispanophones</i> . . . . .	32
Manar EL FATRI – <i>L'impact du dispositif devoirs faits sur l'apprentissage scientifique des élèves en difficultés</i> . . . . .	34
Cindy GILLES – <i>Résilience et personnalité dans la lésion cérébrale acquise : étude préliminaire.</i>	36
Marine LEBLANC – <i>Le travail à la main dans l'entraînement des chevaux aux « sauts d'école » : la manifestation d'une empathie sensorimotrice chez les écuyers experts</i> . . . . .	38
Jean-Rodolphe MACKANGA – <i>L'empathie en hémodialyse en contexte culturel bantou : prédicteurs et validité psychométrique de la Jefferson scale of patient perceptions of physician empathy (JSPPPE), après une enquête multicentrique</i> . . . . .	40
Pierre MAHÉ – <i>Éducation au développement durable : accéder à des formes de pensée complexe par des processus d'apprentissage par problématisation pour éviter conformisme, positivisme et relativisme</i> . . . . .	42
<b>Remerciements et clôture de la journée</b>	<b>45</b>

## Introduction de la journée



<https://www.youtube.com/watch?v=f8FjTFxgZd8>

Le vendredi 16 avril 2021, l'École Doctorale « Éducation, langage, interactions, cognition, clinique » (ED ELICC) a organisé une journée d'étude en visio-conférence. Ce fut l'occasion pour les doctorant·e·s de l'ED, inscrit·e·s sur les sites de Brest, Angers, Le Mans, Lorient, Nantes, Rennes et Vannes de se retrouver et d'échanger sur leurs travaux.

Le comité d'organisation, composé de Dolly RAMELLA, Clara DESTAIS, Elsa CHAUSSEAU, Laurine PETER, Tabatha THEIBAUT-RIZZONI et Nawel FETNACI, a préparé le programme de cette journée comprenant :

- des communications scientifiques orales en visio le matin ;
- des ateliers l'après-midi ;
- une exposition de posters virtuels le 15 et le 16 avril ;
- une remise des prix des meilleurs posters.

Une présentation du comité d'organisation est disponible à l'adresse <https://view.genial.ly/6074881d066c630daf9894bb1>.



<https://view.genial.ly/6074881d066c630daf9894bb1>

## Liens utiles

- Chaîne Youtube de la journée ELICC :  
[https://www.youtube.com/playlist?list=PLCES1EDkWCD9ieYyXcPJBUvc\\_opJ09wMq](https://www.youtube.com/playlist?list=PLCES1EDkWCD9ieYyXcPJBUvc_opJ09wMq)
- Exposition virtuelle ELICC :  
<https://framevr.io/jeelicc>
- Site de l'école doctorale :  
<https://ed-elicc.doctorat-bretagneloire.fr/fr>

## Glossaire des laboratoires, instituts et unités de recherche

**CREAD** Centre de Recherche sur l'Éducation, les Apprentissages et la Didactique

**CREN EA 2661** Centre de Recherche en Éducation de Nantes – Université de Nantes

**IFCE** Institut Français du Cheval et de l'Équitation

**INSERM** Institut National de la Santé Et de la Recherche Médicale

**LIDILE EA 3874** Linguistique, didactique et ingénierie pédagogique – Université Rennes 2

**LP3C** Laboratoire de Psychologie : Cognition, Comportement, Communication

**LPPL** Laboratoire de Psychologie des Pays de la Loire

**LS2N** Laboratoire des Sciences du Numérique de Nantes

**MIP** Laboratoire Motricité, Interactions, Performances

**RPPsy** Laboratoire Recherches en psychopathologie, nouveaux symptômes et lien social

**UEROS** Unité d'Évaluation de Réentraînement et d'Orientation Sociale

**UMASP** Unité Mobile d'Accompagnement et de Soins Palliatifs

Save the date

# Journée de l'Ecole Doctorale





# Programme

# Journée de l'Ecole Doctorale

15 avril

Visite des Posters dans le monde virtuel  
<https://framevr.io/jeelicc>

DOCTORAT EDUCATION  
BRETAGNE LANGAGES, INTERACTIONS  
LOIRE COGNITION, CLINIQUE

## Exposants

- ALLARD-LATOUR Elise, CREAD, « *L'intérêt des filles pour l'Education Physique et Sportive (EPS) au lycée* »
- BAHLOUL Sara, LPPL, « *Représentations sociales et accident routier : étude exploratoire comparative France/Algérie* »
- DESTAIS Clara, LIDILE, « *Analyse et didactisation du style oral dans un corpus de romans contemporains écrits par des auteurs hispanophones* »
- EL FATRI Manar, CREAD, « *L'impact du dispositif devoirs faits sur l'apprentissage scientifique des élèves en difficultés* »
- GILLES Cindy, LPPL, « *Résilience et personnalité dans la lésion cérébrale acquise : étude* »
- LEBLANC Marine, MIP, « *Le travail à la main dans l'entraînement des chevaux aux « sauts d'école » : la manifestation d'une empathie sensorimotrice chez les écuyers experts* »
- MACKANGA Jean-Rodolphe, LP3C, « *L'empathie en hémodialyse en contexte culturel bantou prédicteurs et validité psychométrique de la Jefferson scale of patient perceptions of physician empathy (JSPPPE), après une enquête multicentrique* »
- MAHE Pierre, CREN, « *Éducation au développement durable : accéder à des formes de pensée complexe par des processus d'apprentissage par problématisation pour éviter conformisme, positivisme et relativisme* »

# Programme

## Journée de l'Ecole Doctorale

16 avril

DOCTORAT EDUCATION  
BRETAGNE LANGAGES, INTERACTIONS  
LOIRE COGNITION, CLINIQUE

Connexion visioconférence sur ZOOM (LIEN)

9h30 Mot d'accueil : directeur ELICC  
9h45 Présentation de la journée

Communications orales

10h-10h15 ED-DRIOUCH Chadia, LS2N, *Intelligence artificielle et interfaces homme-machine pour aider à la prise de décision médicale*

10h20-10h35 JEUDI Dorothee, RPPsy, *Repérages épistémologiques et cliniques des situations palliatives. Dissymétrie de la position subjective des acteurs de soin*

10h40-10h55 KHALFAOUI Youssef, CREN, *Conduire des réunions de conseil des maîtres à l'école primaire (France - Maroc) : Quels rapports les directeurs entretiennent-ils avec leurs collègues ?*

Pause (15 min)

→ visite des posters dans le monde virtuel

11h10-11h25 MACKANGA Jean-Rodolphe, LP3C, *Le statut de généraliste comme condition d'accès aux spécialités, influence-t-il l'autodétermination des étudiants à la compétence de généraliste ? une analyse via le sentiment de compétence des généralistes juniors*

11h30-11h45 PERSON Joel, CREN, *Co-conception d'un outil de Learning Analytics par des informaticiens et des enseignants, la délicate émergence d'un monde commun*

11h50-12h05 VIDREQUIN Magali, LIDILE, *La traduction automatique : un traducteur ou un outil ?*

12h10-12h25 VILAINE Valérie, CREAD, *Scolariser des élèves en situation de handicap, la question de l'attention conjointe en classe. Étude de cas*

12h25-12h30 Clôture des communications et annonce des ateliers

12h30-14h Pause déjeuner et visite des posters dans le monde virtuel

# Programme

## Journée de l'École Doctorale

16 avril

14h-14h15 Reprise et lancement des ateliers

14h15 -15h **Atelier 1** : Des outils réflexifs, émancipateurs et permettant de valoriser sa recherche : le portfolio et le carnet de recherche

- RUET Magali
- RAMELLA Dolly
- DESTAIS Clara

15h-15h15 Visite des posters dans le monde virtuel

15h15-16h **Atelier 1** : (suite) Mise en pratique  
**Atelier 2** : Communiquer, diffuser et vulgariser

- DOUCHI Julie

16h-16h15 Visite des posters dans le monde virtuel

16h15-17h **Atelier 3** : Table ronde sur la fin de thèse : entre obligations administratives et expériences vécues

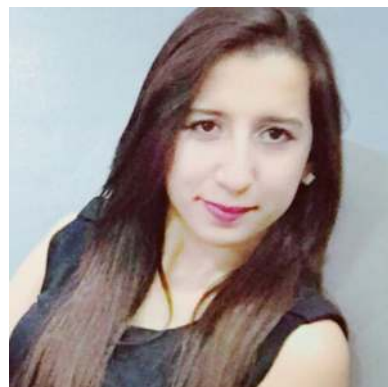
- GAVAZZENI Marion
- CHERBONNIER Anthony
- POGET Frédéric
- GUENNOG Fanny

17h-17h15 Clôture et remise des prix

DOCTORAT / EDUCATION  
BRETAGNE / LANGAGES, INTERACTIONS  
LOIRE / COGNITION, CLINIQUE

# Chadia ED-DRIOUCH

Doctorante en informatique  
LS2N



<https://youtu.be/g45PX3mAgmM>

Vidéo sur la chaîne YouTube : <https://youtu.be/g45PX3mAgmM>

## Intelligence artificielle et interfaces homme-machine pour aider à la prise de décision médicale

Chadia ED-DRIOUCH et al. [Chadia.ed-driouch@univ-nantes.fr](mailto:Chadia.ed-driouch@univ-nantes.fr)  
LS2N, INSERM – IMT Atlantique, Université de Nantes, Centrale Nantes

Champ(s) disciplinaire(s) : Informatique

Mots-clés : Interface Homme-Machine ; Intelligence Artificielle ; Communication médecin-patient

La Médecine de Précision (Gourraud et al., 2014) est une approche qui permet aux médecins et aux chercheurs de personnaliser la prise de décision clinique. Grâce à l'évolution des algorithmes, de la puissance de calcul disponible, et des masses de données à notre disposition, elle a ouvert de nouvelles voies de recherche pour une vision plus précise des maladies, permettant de développer et de délivrer des mesures spécifiques de traitement, de diagnostic, de pronostic, de prévention, etc.

En étant capable d'observer et de traiter de grandes quantités de données médicales en un temps record, l'Intelligence Artificielle (IA) (Davenport & Kalakota, 2019) est devenue un outil essentiel pour faire évoluer la médecine. Les algorithmes d'IA fournissent un raisonnement automatique d'analyse et de développement de données afin d'améliorer la détection, le diagnostic et le suivi thérapeutique de la maladie. L'explicabilité de ces algorithmes et de leurs résultats est cruciale pour leur adoption et leur intégration dans la prise de décision médicale. Par conséquent, l'observation des résultats nécessite un système de visualisation adapté aux capacités de compréhension des cliniciens et des patients.

Cette étude vise à utiliser des données de patients atteints de maladies chroniques pour soutenir les pratiques de prise de décision thérapeutiques et simplifier la communication médecin-patient (explication de la maladie, son évolution, son diagnostic, ses traitements, etc.). L'idée est de fournir des modèles d'Interface Homme Machine (Zhang, 2010) basés sur des connaissances acquises lors de l'observation et de l'analyse des pratiques médicales d'une part, et de l'exploitation des capacités de calculs offertes par la machine de l'autre.

## Bibliographie

DAVENPORT, T., & KALAKOTA, R. (2019). The potential for artificial intelligence in healthcare. *Future Healthcare Journal*, 6(2), 94-98. <https://doi.org/10.7861/futurehosp.6-2-94>

GOURRAUD, P.-A., HENRY, R., CREE, B. A., CRANE, J. C., LIZEE, A., OLSON, M. P., SANTANIELLO, A. V., DATTA, E., ZHU, A. H., BEVAN, C. J., GELFAND, J. M., GRAVES, J. A., GOODIN, D. E., GREEN, A., VON BÜDINGEN, H.-C., WAUBANT, E., ZAMVIL, S. S., CRABTREE-HARTMAN, E., NELSON, S., ... HAUSER, S. L. (2014). Precision medicine in chronic disease management : The MS BioScreen. *Annals of neurology*, 76(5), 633-642. <https://doi.org/10.1002/ana.24282>

ZHANG, P. (2010). CHAPTER 13—Human-machine interfaces. In P. Zhang (Éd.), *Advanced Industrial Control Technology* (p. 527-555). *William Andrew Publishing*. <https://doi.org/10.1016/B978-1-4377-7807-6.10013-0>

# Dorothee JEUDI

Doctorante en psychologie  
RPpsy



<https://youtu.be/rHrkzxagJLI>

Vidéo sur la chaîne YouTube : <https://youtu.be/rHrkzxagJLI>

**Repérages épistémologiques et cliniques des situations palliatives. Dissymétrie de la position subjective des acteurs de soin.**

Dorothée JEUDI [dorothee.jeudi@chu-reunion.fr](mailto:dorothee.jeudi@chu-reunion.fr)  
RPPsy, UMASP - CHU de la Réunion, site de St Pierre

**Champ(s) disciplinaire(s) : médecine, psychologie, psychanalyse**

**Mots-clés : soins palliatifs ; subjectivité ; professionnels de santé ; résistance ; symptôme**

Les soins palliatifs sont des soins actifs et continus (J.O du 10 juin 1999) donnés à des personnes qui sont atteintes d'une maladie grave, évolutive, pour laquelle aucun traitement curatif n'est plus possible. Il s'agit de traitements qui visent à « contrôler » la maladie et améliorer le confort de vie. Les soins palliatifs ne se résument donc pas à une phase terminale de maladie, ce qui est souvent pensé ainsi dans l'imaginaire commun. Un patient peut vivre donc des années avec une maladie grave et évolutive.

Ma recherche de doctorat porte sur « La dissymétrie des positions subjectives des professionnels face aux situations palliatives ». Elle interrogera les difficultés à identifier les situations palliatives et vise également à éclairer ce qui peut faire obstacle à une élaboration du projet de soin au cas par cas, pour chaque patient.

La prise en charge de patients atteints de maladies hématologiques par les traitements apportant souvent de longues rémissions accentue la difficulté des professionnels à identifier les dites situations palliatives (Prud'homme, 2017). En effet, les professionnels envisageraient bien souvent la phase palliative de la maladie quand les traitements dits spécifiques - comme les chimiothérapies - sont devenus trop délétères pour leur patient (Bastard et al., 2005). Ces traitements n'avaient pourtant pas pour objectif pas de guérir les patients mais de prolonger leur vie.

La répétition (Lacan, 1973) et la fréquence de la difficulté à identifier les situations palliatives peuvent être considérées comme symptomatiques (Lacan, 1998) au sens psychanalytique du terme. Je m'orienterai d'une distinction princeps entre le savoir scientifique et le savoir inconscient afin de préciser et cerner les résistances en jeu dans la prise de décision pour chaque patient.

Cette recherche théorico-clinique vise cette contribution.

## Bibliographie

Loi 99-477 du 9 juin 1999 visant à garantir l'accès aux soins palliatifs et à l'accompagnement. Journal officiel du 10 juin 1999. Repéré sur le site Legifrance : <http://www.legifrance.gouv.fr>

PRUD'HOMME, C. JACQUEMIN, D. VIALARD, M.L. AUBRY, R. (2017, mai). Discussion précoce autour de la fin de vie : le point de vue des hématologues, étude qualitative. *Médecine palliative*, 16, p.131-142

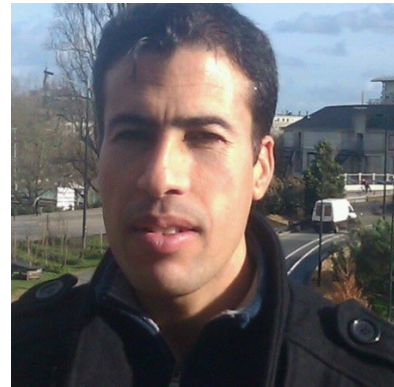
BASTARD, C. BORDESSOULE, D. CASASSUS, P. CAHN, J.Y. CECCALDI, J. COLOMBAT, P. ET AL. (2005, janvier-février). Les limitations thérapeutiques en hématologie : réflexions et propositions éthiques de la Société Française d'Hématologie. *Hématologies*, vol. 11, p. 71-79

LACAN, J. (1973). *Livre XI, Les quatre concepts fondamentaux de la psychanalyse*, Paris, France : Seuil

LACAN, J. (1998). *Livre V, Les formations de l'inconscient*, Paris, France : Seuil

# Youssef KHALFAOUI

Doctorant en sciences de  
l'éducation  
CREN



<https://youtu.be/1V7ItbLPkcs>

Vidéo sur la chaîne YouTube : <https://youtu.be/1V7ItbLPkcs>



**Conduire des réunions de conseil des maîtres à l'école primaire (France – Maroc) :  
Quels rapports les directeurs entretiennent-ils avec leurs collègues ?**

Youssef KHALFAOUI [youssef.khalfaoui@etu.univ-nantes.fr](mailto:youssef.khalfaoui@etu.univ-nantes.fr)  
CREN - Université de Nantes et Université Mohammed V de Rabat

**Champ(s) disciplinaire(s) : Sciences de l'éducation et de la formation, didactique professionnelle**

**Mots-clés : conseil des maîtres ; directeur d'école ; didactique professionnelle ; échanges verbaux ; rapports de place**

Alors que le directeur d'école est un professeur des écoles missionné en France, il a un statut hiérarchique au Maroc. Tous représentent l'institution au sein de l'école et doivent donc veiller à ce que les enseignants appliquent et respectent les instructions officielles, comme par exemple respecter l'obligation de participer aux réunions (un nombre d'heures de concertation d'équipe pédagogique est fixé par les textes officiels), élaborer un projet d'école et un règlement intérieur, assurer la protection des élèves. Les directeurs bénéficient d'une formation que l'on pourrait qualifier de « théorique et technique » en France (connaissances des textes officiels, conception et mise en œuvre d'un ordre du jour, positionnement physique du directeur en réunion et partage d'expériences. Au Maroc, ils bénéficient seulement d'une formation théorique (composition des conseils, leurs missions, textes officiels, etc.). Quoiqu'il en soit, ces directeurs d'école expriment tous la difficulté qu'ils ont à gérer ces réunions surtout face à des collègues récalcitrants. Dans le cadre de notre recherche qualitative et compréhensive, quatre directeurs et leurs équipes (trois écoles en France et une école au Maroc) ont accepté l'enregistrement de huit réunions institutionnelles de « conseils des maîtres ». Dans une perspective théorique de « didactique professionnelle » croisée avec une « théorie linguistique interactionniste » (Kerbrat-Orecchioni, 1992) dans la perspective développée par Vinatier, (2009), nous analysons les échanges entre ces directeurs et leurs collègues. La « didactique professionnelle » est un champ de recherche qui stipule que l'analyse des situations réelles de travail est une condition préalable à la conception de dispositifs de formation. Par la même, cette analyse peut constituer un « instrument » puissant d'apprentissage pour les professionnels. Dans cette communication nous tentons de caractériser spécifiquement les « rapports de place intersubjectifs » entre les directeurs et leurs collègues notamment lorsqu'il y a des désaccords (Plantin, 1996) sur des points de l'ordre du jour. Alors qu'en France, les directeurs (parce qu'ils sont à la fois collègues et en même temps représentants de l'institution) gèrent subjectivement les contenus des réunions en formant alliance avec les enseignants expérimentés (soit au détriment de l'écoute des propositions des enseignants novices, soit contre l'institution) ; au Maroc, le directeur gère subjectivement les réunions en faisant alliance avec l'institution au détriment de la prise en compte des besoins des enseignants. L'analyse de l'activité effective (Leplat, 1997) de cette conduite de réunion ouvre de nouvelles orientations pour la formation des directeurs.

## Bibliographie

- KERBRAT-ORECCHIONI, C. (1992). *Les interactions verbales*. Armand Colin.  
LEPLAT, J. (1997). *Regards sur l'activité en situation de travail, contribution à la psychologie ergonomique*. PUF.  
PLANTIN, C. (1996). *L'argumentation*. Seuil.  
VINATIER, I. (2009). *Pour une didactique professionnelle de l'enseignement*. Presses universitaires de Rennes..

# Jean-Rodolphe MACKANGA

Doctorant en psychologie  
LP3C



<https://youtu.be/pTn4faG6qiY>

Vidéo sur la chaîne YouTube : <https://youtu.be/pTn4faG6qiY>

**Le statut de généraliste comme condition d'accès aux spécialités, influence-t-il l'autodétermination des étudiants à la compétence de généraliste ? Une analyse via le sentiment de compétence des généralistes juniors**

Jean-Rodolphe MACKANGA et al. [jrmackanga@gmail.com](mailto:jrmackanga@gmail.com)

LP3C - Université Bretagne Sud

**Champ(s) disciplinaire(s) : psychologie, éducation, médecine**

**Mots-clés : auto-efficacité ; autoperception de compétence ; motivation ; médecine**

L'autoperception de compétence sous-entend l'auto-efficacité, qui est la perception individuelle sur sa capacité à accomplir une tâche (Bandura, 1977). Chez les étudiants en médecine, le sentiment de compétence traduit en amont l'implication en formation (Fincher & Lewis, 1994; Hicks et al., 2000). Or l'implication en formation sous-tend une motivation autodéterminée, régulée par l'intérêt identitaire (Chanal & Guay, 2015), exemple se percevoir comme futur spécialiste versus généraliste. Au Gabon, la certification en médecine générale (MG) n'est pas spécialisante, mais conditionne l'accès aux formations des spécialités tant convoitées par les généralistes juniors. Ainsi, devant l'insuffisance qualitative et quantitative en praticiens généralistes au Gabon, il nous a semblé pertinent d'appréhender indirectement l'autodétermination des étudiants à acquérir les compétences de MG durant la formation. Précisément, l'objectif était d'évaluer l'autoperception de compétence par module clinique (APCMC) constituant la compétence de MG chez les généralistes juniors. Un formulaire de questions de type Likert a été soumis à 115 généralistes juniors pour autoévaluation dans les différents modules cliniques (médecine polyvalente, chirurgie, pédiatrie, néonatalogie, gynécologie, obstétrique) de MG, au terme de leur certification. Les clusters selon les scores d'APCMC et la covariance entre scores d'APCMC étaient les critères de jugement. La classification ascendante hiérarchique (CAH) et l'analyse factorielle (AF) ont été réalisées. Le questionnaire était fiable ( $\alpha = 0,74$ ); KMO : 0,67; test Bartlett  $p = 0,00$ ). La CAH a identifié 4 clusters selon les scores d'APCMC : 2 clusters homogènes ayant respectivement des scores élevés et des scores faibles, dans l'ensemble ; puis 2 clusters hétérogènes ayant respectivement des scores élevés qu'en gynécologie-obstétrique-néonatalogie et des scores élevés qu'en pédiatrie-médecine polyvalente. L'AF confirmatoire a validé un construit à deux facteurs (Chi2=3,414; dl=4, p=0,491), avec facteur1 et facteur2 corrélés respectivement aux scores d'APCMC en médecine-pédiatrie-chirurgie corrélé et en gynécologie-obstétrique-néonatalogie. Les profils très contrastés de généralistes juniors selon leur sentiment de compétence sous-entendent une autodétermination très contrastée durant la formation. Et l'hétérogénéité intra-cluster et la covariance entre modules renforcent l'idée d'influence qu'a l'intérêt identitaire (le penchant pour une spécialité visée en post-certification de généraliste) sur la dynamique motivationnelle dans la formation. Le statut de non spécialité de la MG, et la certification en MG comme moyen d'accès aux formations de spécialités favoriseraient une motivation contrôlée qu'autodéterminée à l'apprentissage effectif et à l'exercice de la MG. Une discussion sur la réforme à propos de la MG et des modalités d'accès aux formations de spécialités en médecine au Gabon est souhaitable.

## Bibliographie

- BANDURA, A. (1977). Self-efficacy : Toward a unifying theory of behavioral change. *Psychological Review*, 84(2), 191-215.
- CHANAL, J., & GUAY, F. (2015). Are Autonomous and Controlled Motivations School-Subjects-Specific ? PLOS ONE, 10(8), e0134660. Public Library of Science.
- FINCHER, R. M., & LEWIS, L. A. (1994). Learning, experience, and self-assessment of competence of third-year medical students in performing bedside procedures. *Academic Medicine : Journal of the Association of American Medical Colleges*, 69(4), 291-295.
- HICKS, C. M., GONZALEZ, R., MORTON, M. T., GIBBONS, R. V., WIGTON, R. S., & ANDERSON, R. J. (2000). Procedural experience and comfort level in internal medicine trainees. *Journal of General Internal Medicine*, 15(10), 716-722.

## Joël PERSON

Doctorant en sciences de  
l'éducation  
CREN



<https://youtu.be/QHr11VACHYI>

Vidéo sur la chaîne YouTube : <https://youtu.be/QHr11VACHYI>

## Co-conception d'un outil de Learning Analytics par des informaticiens et des enseignants, la délicate émergence d'un monde commun

Joël PERSON [joel.person@univ-nantes.fr](mailto:joel.person@univ-nantes.fr)

CREN – Université de Nantes

**Champ(s) disciplinaire(s) : Sciences de l'éducation**

**Mots-clés : Conception participative ; Learning analytics ; activité de l'enseignant**

Les données informatiques générées massivement dans le cadre éducatif représentent un enjeu important pour les institutions scolaires qui y voient un levier « au service de l'efficacité pédagogique » (MEN, 2018). Technologie émergente, les Learning Analytics (LA) rendraient possible la modélisation de comportements d'apprenants et de parcours, faciliteraient le diagnostic, la prédiction, la remédiation et la personnalisation de ces apprentissages, pour les enseignants et les apprenants (Siemens, 2013). Une fois collectées et traitées au moyen d'algorithmes, les données sont mises à la disposition des acteurs de l'éducation via des outils de visualisation tels que des Tableaux de Bord (TdB). Le fait d'associer les enseignants à la conception de ces outils pourrait contribuer à rendre ceux-ci plus pertinents et faciliter leur acceptabilité auprès d'une communauté professionnelle qui, dans le cas français, se sent « peu experte et insuffisamment formée au numérique » (CNESCO, 2020).

La recherche-action Leap'Num a pour objectif d'étudier la conception et la mise en œuvre d'outils de LA dans un lycée labellisé incubateur numérique. Elle s'inscrit dans la dynamique d'innovation soutenue par la Délégation au Numérique Educatif (DNE). Dans ce cadre, nous analysons le processus de conception d'un TdB renseigné par les LA. Ce processus réunit des acteurs de mondes (Béguin, 2007) différents (5 enseignants de différentes disciplines et 2 chercheurs en informatique) autour d'un objet complexe : les LA. Comment peut s'opérer la co-conception entre enseignants et informaticiens ? Avec quel type de supports ?

La participation des usagers finaux au processus de conception est une préoccupation portée par le champ des EIAH (Linard, 2001 ; Cottier et al., 2008), comme par celui de l'ergonomie de conception (Darses & Reuzeau, 2004 ; Folcher, 2015). L'objet à concevoir est complexe et nécessite la mobilisation d'un collectif de conception (Béguin & Cerf, 2004). L'approche participative est admise comme un moyen plus efficace pour la conception (Carroll, 1996), soutenue par des supports diversifiés d'aide à l'expression et à la création (Sanders & Stappers, 2008).

Cette présentation porte sur la méthodologie mise en œuvre pour observer et analyser le premier atelier de conception. Celle-ci s'inscrit dans une démarche ethnographique et repose principalement sur l'observation et le traitement de l'enregistrement vidéo de la séance que nous complétons avec des entretiens d'auto-confrontation, également filmés (Mollo & Falzon, 2004). Nous exposons les principaux résultats obtenus et évoquons également les perspectives issues de cette étape de recherche pour la poursuite du travail de thèse.

### Bibliographie

- BÉGUIN, P. (2007). Innovation et cadre sociocognitif des interactions concepteurs-opérateurs : une approche développementale. *Le travail humain*, 70(4), 369-390.
- DARSES, F., & REUZEAU, F. (2004). Participation des utilisateurs à la conception des systèmes et dispositifs de travail. *Ergonomie*, 405-420.
- LINARD, M. (2001). Concevoir des environnements pour apprendre : l'activité humaine, cadre organisateur de l'interactivité technique. *Sciences et Technologies de l'Information et de la Communication pour l'Éducation et la Formation*, 8(3), 211-238.
- MOLLO, V., & FALZON, P. (2004). Auto-and allo-confrontation as tools for reflective activities. *Applied ergonomics*, 35(6), 531-540.
- SIEMENS, G. (2013). Learning analytics : The emergence of a discipline. *American Behavioral Scientist*, 57(10), 1380-1400.

# Magali VIDREQUIN

Doctorante en traductologie  
LIDILE



<https://youtu.be/OivCLV-feDg>

Vidéo sur la chaîne YouTube : <https://youtu.be/OivCLV-feDg>

## La traduction automatique : un traducteur ou un outil ?

Magali VIDREQUIN [magali.vidrequin@etudiant.univ-rennes2.fr](mailto:magali.vidrequin@etudiant.univ-rennes2.fr)

LIDILE - Université Rennes 2

### Champ(s) disciplinaire(s) : Traductologie

Mots-clés : Traduction automatique ; Traduction spécialisée ; Outils de traduction ; Qualité de la traduction

Le principal avantage avancé pour l'utilisation de la traduction automatique est notamment la disponibilité, désormais instantanée, de la traduction de documents pour de nombreuses combinaisons de langue, Google Traduction offrant par exemple la possibilité de traduire en ligne à partir de 88 langues sources, dont des langues rares. Il s'agit donc d'une démocratisation de la traduction, ce qui pose question quant à la pertinence de la profession de traducteur. Il convient ici de différencier la traduction à des fins d'information de la traduction à des fins de production et de diffusion. Cette dernière modalité implique des exigences en termes de qualité, dont l'évaluation peut parfois être subjective malgré la définition de critères objectifs établis par des facteurs liés au document source ou cible. Une erreur grammaticale est-elle plus grave dans la brochure d'une entreprise que dans la notice d'un médicament ? Si tant est qu'une erreur grammaticale soit classée comme une erreur grave. Cette subjectivité est souvent critiquée lors des procédures d'évaluation de la qualité par des professionnels. L'évaluation humaine, qui nécessite du temps et des ressources importantes, est d'ailleurs fréquemment remplacée par des évaluations automatiques basées sur des métriques. En recherche, l'évaluation de la traduction automatique permet d'établir une catégorisation et une analyse des erreurs rencontrées, ces données étant importantes à des fins de formation des traducteurs : si les recherches démontrent une amélioration de la qualité des outils de traduction automatique, l'intégration de ces systèmes dans les pratiques professionnelles montre bien des limites, notamment en traduction spécialisée : la connaissance de ces erreurs permet, dans une certaine mesure, d'être vigilant et de les corriger. Malgré les progrès notables des systèmes, les traducteurs professionnels doivent intervenir sur le résultat brut de la traduction automatique, ce qui correspond à de la post-édition, c'est-à-dire la relecture et la révision du contenu prétraduit afin d'en corriger les erreurs.

Mes recherches s'intéressent plus spécifiquement à l'évaluation de la qualité en traduction médicale, un domaine pour lequel les besoins en traduction augmentent, aussi bien sous l'effet de la mondialisation que des différentes exigences réglementaires concernant l'accès aux documents médicaux. Comment un traducteur professionnel intervenant sur le marché médical peut-il bénéficier des avantages de la traduction automatique en termes de productivité et de réduction des délais, tout en tenant compte de ses limites ?

### Bibliographie

POIBEAU, T. (2017). *Machine Translation*. MIT Press.

TOUDIC, D., HERNANDEZ MORIN, K., MOREAU, F., BARBIN, F., & PHUEZ, G. (2014). Du contexte didactique aux pratiques professionnelles : Proposition d'une grille multicritères pour l'évaluation de la qualité en traduction spécialisée. ILCEA. *Revue de l'Institut des langues et cultures d'Europe, Amérique, Afrique, Asie et Australie*, 19.

MARTIKAINEN, H., & KÜBLER, N. (2016). Ergonomie cognitive de la post-édition de traduction automatique : Enjeux pour la qualité des traductions. ILCEA. *Revue de l'Institut des langues et cultures d'Europe, Amérique, Afrique, Asie et Australie*, 27.

ROULEAU, M. (1994). *La traduction médicale : Une approche méthodique*. Linguatex.

# Valérie VILAINE

Doctorant en sciences de  
l'éducation  
CREAD



<https://youtu.be/UYpvKzC2nTE>

Vidéo sur la chaîne YouTube : <https://youtu.be/UYpvKzC2nTE>



**Scolariser des élèves en situation de handicap, la question de l'attention conjointe en classe. Étude de cas.**

Valérie VILAINE [valerie.vilaine@orange.fr](mailto:valerie.vilaine@orange.fr)  
CREAD - Université Rennes 2

**Champ(s) disciplinaire(s) : Sciences de l'éducation**

**Mots-clés : ingénierie coopérative didactique ; autisme ; présence en danse ; attention conjointe**

Nous nous intéressons à la scolarisation en danse d'un élève avec autisme en classe ordinaire CM1 et soutenu par une unité localisée pour l'inclusion scolaire ULIS. Ce dispositif pose le principe inclusif comme engagement de tous les acteurs dans une conception équitable et non déficitaire, de la scolarisation des élèves en situation de handicap. Ces derniers doivent pouvoir accéder aux savoirs en jeu dans les apprentissages. Notre étude concerne plus précisément la « présence » (Loquet, 2018) d'un élève avec autisme dans la création et la réalisation d'une œuvre collective en danse. Nous définissons la « présence » comme un processus attentionnel où l'attention conjointe entre l'élève, les pairs et le professeur dépend de l'objet de savoir (de culture) sur lequel ils soutiennent leur attention. Nous cherchons dans quelle mesure l'attention conjointe professeure-élève(s) au « mouvement dansé ensemble » leur permet-elle d'augmenter la qualité de sa « présence » en danse et également en quoi la qualité de l'attention de cet élève consacrée à sa propre danse améliore-t-elle la production collective du groupe chorégraphique. Par cette double attention, la qualité de la présence en danse pourrait être qualifiée « épistémique » puisqu'elle s'apparenterait aux pratiques culturelles de la danse.

Notre approche didactique met en place une ingénierie coopérative entre les enseignants de CM1, la coordonnatrice d'Ulis et la chercheuse. Ce collectif conçoit un co-enseignement (Tremblay, 2015) in situ afin de créer les conditions pour améliorer la scolarisation des élèves en situation de handicap, soutenus par l'Ulis. Ces conditions sont décrites dans le concret de la classe, à partir d'épisodes sélectionnés dans les films d'étude. Les interactions à la fois gestuelles, corporelles et langagières sont transcrites au niveau micro-didactique. Les données d'observation sont travaillées dans le cadre de la théorie de l'action conjointe en didactique (CDpE, 2019), et analysées à l'aide de la notion de dialectique contrat/milieu (en particulier milieu-soi). Nous essaierons de dégager les conditions favorables améliorant la qualité épistémique de la présence de l'élève avec autisme, autrement dit de la qualité de sa scolarisation en classe ordinaire.

## Bibliographie

- COLLECTIF CDPE (2019). *Didactique pour enseigner*, PUR Rennes.
- LOQUET, M. (2018). *Quelques éléments de cadrage théorique, présence corporelle en activités artistiques, étude de dispositifs de formation en arts*. Document interne Séminaire ACORE labellisé MSHB.
- NOMINÉ, B. (2013). L'enfant autiste et son corps. In Druel (dir) *L'autiste créateur*. Presses universitaires de Rennes.
- TREMBLAY, P. (2015). Le coenseignement : condition suffisante de différenciation pédagogique? *Formation et profession*, 23(3), 33-44.
- SENSEVY, G. (2011). *Le sens du savoir. Éléments pour une théorie de l'action conjointe en didactique*. Bruxelles : De Boeck.





<https://youtu.be/pACqCzj00pg>

Mise en place de l'exposition virtuelle ELICC réalisée par Dolly RAMELLA.

Visite des posters dans le monde virtuel : <https://framevr.io/jeelicc>.

# Élise ALLARD-LATOURE

Doctorante en sciences de l'éducation  
CREAD



## L'intérêt des filles pour l'Éducation Physique et Sportive (EPS) au lycée

Elise ALLARD-LATOURE et al. [elise.allard-latour@wanadoo.fr](mailto:elise.allard-latour@wanadoo.fr)

CREAD - Université de Bretagne Occidentale

**Champ(s) disciplinaire(s) :** Psychologie, Sciences de l'éducation, Science de l'intervention

**Mots-clés :** Éducation physique et sportive ; adolescentes ; intérêt ; lycée ; activité physique

Moins d'un tiers des femmes de plus de 15 ans atteignent les recommandations de l'Organisation Mondiale de la Santé. En classe de Terminale, 20 % des filles rapportent qu'elles ne souhaitent pas pratiquer d'activités physiques si elles n'étaient pas obligatoires en EPS, par manque d'intérêt personnel. Pour la santé publique, il semble que l'EPS soit un lieu et un temps de pratique, qui pourrait jouer un rôle dans la quête d'engagement physique des filles. Il s'agirait, après identification des sources d'intérêt des filles pour l'EPS, de concevoir un programme d'intervention qui soit susceptible de les engager physiquement, pour l'EPS au lycée.

### Bibliographie

CHEN, A., DARST, P. W., & PANGRAZI, R. P. (2001). An examination of situational interest and its sources. *British Journal of Educational Psychology*, 71(3), 383–400.

<https://doi.org/10.1348/000709901158578>

GUTHOLD, R., STEVENS, G. A., RILEY, L. M., & BULL, F. C. (2020). Global trends in insufficient physical activity among adolescents : A pooled analysis of 298 population-based surveys with 1.6 million participants. *The Lancet Child and Adolescent Health*, 4(1), 23–35.

[https://doi.org/10.1016/S2352-4642\(19\)30323-2](https://doi.org/10.1016/S2352-4642(19)30323-2)

HIDI, S. (2000). An interest researcher's perspective : The effects of extrinsic and intrinsic factors on motivation. In *Intrinsic and extrinsic motivation*. Academic Press, 309–339.

HIDI, SUZANNE, & RENNINGER, K. A. (2006). The Four-Phase Model of Interest Development. *Educational Psychologist*, 41(2), 111–127. [https://doi.org/10.1207/s15326985ep4102\\_4](https://doi.org/10.1207/s15326985ep4102_4)

ROURE, C., & PASCO, D. (2018). Exploring situational interest sources in the French physical education context. *European Physical Education Review*, 3–20.



# Sara BAHLOUL

Doctorante en psychologie sociale  
LPPL



**Représentations sociales et accident routier : étude exploratoire comparative  
France/Algérie**

Sara BAHLOUL et al. [sara.bahloul@etud.univ-angers.fr](mailto:sara.bahloul@etud.univ-angers.fr)  
LPPL - Université Angers

**Champ(s) disciplinaire(s) : Psychologie Sociale ; Psychologie du trafic**

**Mots-clés : représentations sociales ; accident routier ; associations libres ; contexte culturel**

Cette étude exploratoire vise à comparer la représentation sociale de l'accident routier chez des conducteurs français (N=27) et algériens (N= 27). Les représentations sociales sont façonnées par le contexte culturel et plusieurs études illustrent cet ancrage (e.g. Etoundi et al., 2020 ; Gaymard et al., 2016). Parce que les représentations sociales sont liées aux pratiques (Gaymard, 2021) qui s'inscrivent elles-mêmes dans un contexte spécifique, les études comparatives culturelles éclairent ces particularités. La méthodologie employée dans cette étude exploratoire est celle des associations libres, méthode fréquemment utilisée dans ce champ. L'analyse montre que la représentation sociale est spécifique à chaque contexte culturel.

## Bibliographie

- ETOUNDI, J.C., KAY, N. & GAYMARD, S. (2020). Social representations of risk in Cameroon : influence of sociopolitical and cultural context. *Journal of Social and Political Psychology (JSPP)*, 8(2), 642-661 <https://doi.org/10.5964/jspp.v8i2.1218>
- GAYMARD, S. (2021). *Les fondements des représentations sociales*. Sources, théories et pratiques. Dunod.
- GAYMARD, S., TIPLICA, T., KOH, P.P. & WONG, Y.D. (2016). Social thinking and risk between road users : The case of the pedestrian in two cultural contexts. *Cross- Cultural Communication*, 10(12), 1-10. doi : 10.3968/8916
- GAYMARD, S., TAUNAY, B., & AMATO, J.N. (2019). Social representations of suntanning and conditional beach practices in China. *Mediterranean Journal of Social Sciences*, 10(5), 24-37 <https://doi.org/10.2478/mjss-2019-0063>

# Clara DESTAIS

Doctorante en linguistique et didactique des langues  
LIDILE





**Analyse et didactisation du style oral dans un corpus de romans contemporains  
écrits par des auteurs hispanophones**

CLARA DESTAIS [clara.destais@etudiant.univ-rennes2.fr](mailto:clara.destais@etudiant.univ-rennes2.fr)  
LIDILE - Université Rennes 2 et Université Complutense de Madrid

**Champ(s) disciplinaire(s) : Didactique des langues, Linguistique**

**Mots-clés : Littérature ; Français Langue Étrangère ; Style oral**

Nombreux sont les apprenants qui déclarent remarquer un fort décalage entre le français appris dans leurs pays d'origine, qui peut être qualifiée d'académique, et la langue parlée au quotidien en France qui peut se révéler plus informelle dans certaines situations. L'objectif de mon travail de thèse, présenté à travers ce poster, est de réduire ce décalage en analysant le style oral dans des romans écrits par des auteurs francophones non-natifs et en proposant aux enseignants et formateurs de FLE des ressources didactiques à partir d'extraits de ces romans.

### **Bibliographie**

DELAHAIE, J. (2011). Les marqueurs discursifs, un objet d'enseignement pertinent pour les étudiants Erasmus?. *Éla, Études de linguistique appliquée*, 162(2), 153-163.

FRÉRIS, G. (2010). Enrichir le français en enseignant ses littératures. *La place de l'enseignement du FLE*, Athènes, 49-61.

ROUAYRENC, C. (1990). Recherches sur le langage populaire et argotique dans le roman français de 1914 à 1939. *L'information grammaticale* 50, 44-46.

ROUAYRENC, C. (2000). Le « transport du parlé en écrit » chez C.F. Ramuz. *Europe*, no853, 106-134.

ROUAYRENC, C. (2015). Figures et oralité. *Pratiques. Linguistique, littérature, didactique*, 165-166.

# Manar EL FATRI

Doctorante en sciences de l'éducation  
CREAD



## L'impact du dispositif devoirs faits sur l'apprentissage scientifique des élèves en difficultés

Manar EL FATRI et al. [elfatri\\_manar@yahoo.fr](mailto:elfatri_manar@yahoo.fr)  
CREAD - Université de Bretagne Occidentale

**Champ(s) disciplinaire(s) : Didactique des sciences**

**Mots-clés : dispositif Devoirs faits ; institution ; organisation praxéologique ; rapport au savoir**

L'objectif de ce travail de recherche est d'étudier la mise en œuvre du dispositif devoirs faits et d'évaluer la continuité et la cohérence entre les enseignements scientifiques proposés en classe et le même enseignement retravaillé lors d'une séance devoirs faits. Les analyses seront fondées sur la théorie anthropologique du didactique, en particulier le modèle praxéologique et l'approche du rapport au savoir. Elles seront réalisées à partir de :

- l'analyse des textes officiels ;
- des entretiens avec les intervenants du dispositif ;
- des questionnaires ;
- des transcriptions des séances filmées de cours de SVT au collège, et des séances devoirs faits pour la réalisation des devoirs liés à ces cours.

## Bibliographie

CHEVALLARD, Y. (1989). Le concept de rapport au savoir. Rapport personnel, rapport institutionnel, rapport officiel. Séminaire de didactique des mathématiques et de l'informatique. Université Joseph-Fourier-Grenoble1, document interne, n° 108, p.211-235.

CHEVALLARD, Y. (1992). Concepts fondamentaux de la didactique : perspectives apportées par une approche anthropologique. *Recherches en didactique des mathématiques*, 12(1), 73-112.

CHEVALLARD, Y. (2003). Approche anthropologique du rapport au savoir et didactique des mathématiques. Dans S. Maury & M. Caillot (dir.), *Rapport au savoir et didactiques* (p. 81-122), Paris : Fabert.

LEGENDRE, M.-F.. (1994). Problématique de l'apprentissage et de l'enseignement des sciences au secondaire : un état de la question. *Revue des sciences de l'éducation*, 20(4), 657. <https://doi.org/10.7202/031761ar>

MINISTÈRE DE L'ÉDUCATION NATIONALE (2017). *Tout savoir sur devoirs faits - Vademecum à destination des principaux de collège*. MEN. [http://cache.media.eduscol.education.fr/file/Actu\\_2017/80/4/vademecum\\_devoirs\\_faits\\_eduscol\\_800804.pdf](http://cache.media.eduscol.education.fr/file/Actu_2017/80/4/vademecum_devoirs_faits_eduscol_800804.pdf)

# Cindy GILLES

Doctorante en psychologie  
UEROS



## Résilience et personnalité dans la lésion cérébrale acquise : étude préliminaire.

Cindy GILLES et al. [cindy.gilles.neuropsychologue@gmail.com](mailto:cindy.gilles.neuropsychologue@gmail.com)  
UEROS Fontenailles

### Champ(s) disciplinaire(s) : neuropsychologie

### Mots-clés : résilience ; personnalité ; lésion cérébrale acquise

Des suites d'une lésion cérébrale acquise, il est fréquemment observé une modification persistante de la personnalité avec un impact sur les relations interpersonnelles et les habiletés sociales (Jean-Bay, 2000). Cette étude propose d'étudier le lien entre le concept de résilience et de personnalité dans une population de 26 personnes cérébrolésées à l'aide de la CD-RISC (Connor et al., 2003) et du Big Five (Plaisant et al., 2010).

Les résultats rejoignent ceux de la littérature (Neils et al., 2017 ; Oshio et al., 2018) attestant de liens similaires entre le concept de résilience et de personnalité dans la lésion cérébrale acquise.

### Bibliographie

CONNOR, K.M. & DAVIDSON, J.R.T. (2003). Development of a new resilience scale : the Connor-Davidson Resilience Scale (CD-RISC). *Depression and Anxiety*, 18, 71-82.

JEAN-BAY, E. (2000). The biobehavioral correlates of post-traumatic brain injury depression. *Journal of Neuroscience Nursing*, 32 (3), 169-176.

NEILS-STRUNJAS, J., PAUL, D., CLARK, A.N., MUDAR, R., DUFF, M.C., WALDRON-PERRINE, B., & BECHTOLD, K.T. (2017). Role of resilience in the rehabilitation of adults with acquired brain injury. *Brain Injury*, 31(2), 131-139. Oshio.

A., TAKU, K., HIRANO, M., SAEED, G. (2018). Resilience and Big Five personality traits : a meta-analysis. *Personality and Individual Differences*, 127, 54-60

PLAISANT, O., GUERTAULT, J., COURTOIS, R., RÉVEILLÈRE, C., SRIVASTAVA, S., MENDELSON, G.A., & JOHN, O.P. (2010). Histoire des « Big Five » : OCEAN des cinq grands facteurs de la personnalité ; Introduction du Big Five Inventory Français ou BFI-Fr. *Annales Médico-Psychologiques*, revue psychiatrique, 168(7), 481-486.

# Marine LEBLANC

Doctorante en sciences de l'éducation  
MIP



**Le travail à la main dans l'entraînement des chevaux aux « sauts d'école » : la manifestation d'une empathie sensorimotrice chez les écuyers experts**

Marine LEBLANC [marine.leblanc@univ-nantes.fr](mailto:marine.leblanc@univ-nantes.fr)

MIP - Université de Nantes et IFCE

**Champ(s) disciplinaire(s) : Sciences humaines et sociales, sciences de l'éducation, STAPS, sciences équestres**

**Mots-clés : Relation homme-animal ; phénoménologie ; empathie sensorimotrice ; enaction ; communication incarnée ; cheval**

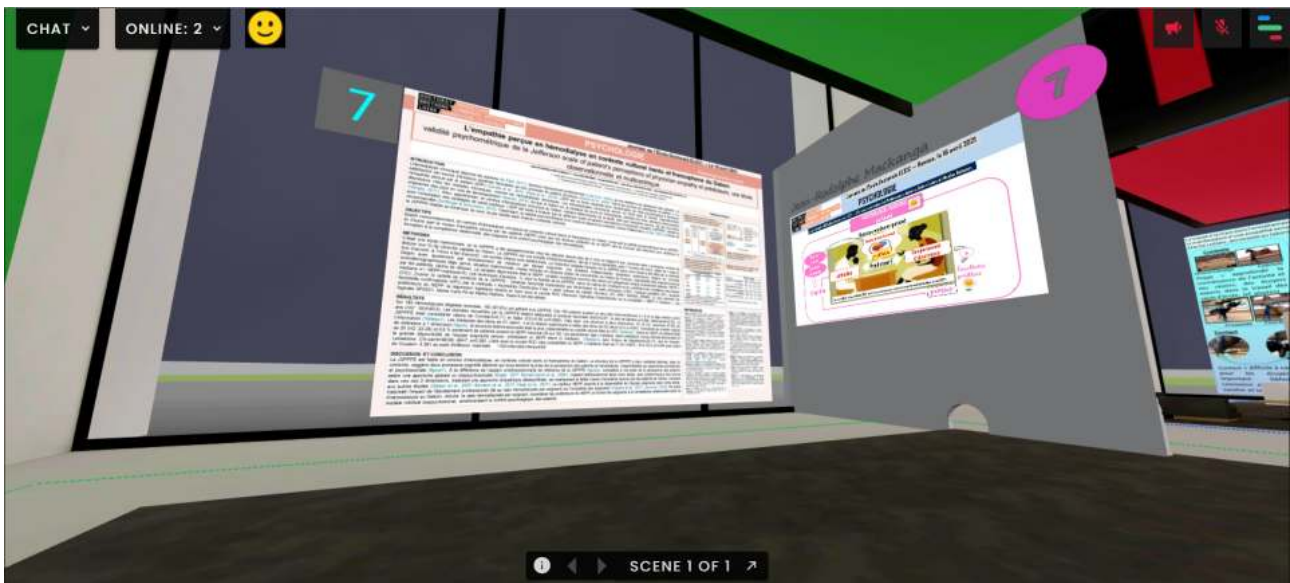
Nous proposons une modélisation des interactions entre les chevaux « sauteurs » et les écuyers experts en travail à la main au Cadre noir, à partir d'une analyse qualitative de l'activité réalisée. Le travail est mené dans une perspective théorique de cognition incarnée et située donnant toute sa place à l'expérience. Nous avons exploré les aspects implicites du couplage humain-cheval environnement et caractérisé, à partir de l'étude du « contact », le concept d'« empathie sensorimotrice », qui permet aux écuyers experts de percevoir la tendance des situations, de réguler l'énergie, l'équilibre du cheval, et d'agir au bon moment.

## Bibliographie

- CHEMERO, A. (2016). Sensorimotor Empathy. *Journal of Consciousness Studies*, 23(5-6), 138-152.
- DASHPER, K. (2017). *Human-Animal Relationships in Equestrian Sport and Leisure*. Taylor & Francis.
- NEWEN, A., DE BRUIN, L., & GALLAGHER, S. (Éds.). (2018). *The Oxford Handbook of 4E COGNITION*. Oxford University Press.
- THEUREAU, J. (2006). *Le cours d'action : Méthode développée*. Octarès.

# Jean-Rodolphe MACKANGA

Doctorant en psychologie  
LP3C





**L'empathie en hémodialyse en contexte culturel bantou : prédicteurs et validité psychométrique de la *Jefferson scale of patient perceptions of physician empathy* (JSPPE), après une enquête multicentrique**

Jean-Rodolphe MACKANGA et al. [jrmackanga@gmail.com](mailto:jrmackanga@gmail.com)

LP3C - Université Bretagne Sud

**Champ(s) disciplinaire(s) : psychologie, éducation, médecine**

**Mots-clés : bantou ; culture ; empathie ; hémodialyse ; psychométrie**

Le pronostic psychologique en hémodialyse y nécessite des sources d'affect positif, comme l'empathie perçue (Canale et al., 2012), dont la psychométrie, telle via la JSPPE, dépend du contexte culturel d'élaboration (Ardila, 2021). Notre objectif était d'établir, en hémodialyse, en contexte bantou, la validité de la JSPPE, et en déduire le niveau d'empathie perçue (NEP) et ses prédicteurs. L'alpha de Cronbach, l'analyse factorielle et la régression logistique établis. La JSPPE y était fiable, valide, mais bidimensionnelle qu'ailleurs. Le NEP était moyen, et prédit par l'âge, le statut célibataire, le niveau d'études et la disponibilité de soignants. Ces résultats y sont discutés.

## Bibliographie

ARDILA, A. (2021). Correction to : Cultural Values Underlying Psychometric Cognitive Testing. *Neuropsychology Review*, 31(1), 220.

CANALE, S., LOUIS, D., MAIO, V., WANG, X., ROSSI, G., HOJAT, M., & GONNELLA, J. (2012). The Relationship Between Physician Empathy and Disease Complications : An Empirical Study of Primary Care Physicians and Their Diabetic Patients in Parma, Italy. *Academic Medicine*, 87(9), 1243-1249.

# Pierre MAHÉ

Doctorant en sciences de l'éducation  
CREN



**Éducation au développement durable : accéder à des formes de pensée complexe par des processus d'apprentissage par problématisation pour éviter conformisme, positivisme et relativisme**

Pierre MAHÉ [pierre.mahe@ac-nantes.fr](mailto:pierre.mahe@ac-nantes.fr)  
CREN - Université de Nantes

**Champ(s) disciplinaire(s) : Sciences de l'éducation**

**Mots-clés : complexité ; développement durable ; problématisation ; opinion raisonnée.**

Depuis 1977, des circulaires mettent en place l'éducation au développement durable dans le système éducatif français, mentionnant qu'un travail sur la complexité des problèmes est nécessaire. Mais le terme a disparu de la circulaire parue en 2019. Alors l'éducation au développement durable est-elle possible sans prendre en compte la complexité et les élèves de cycle 3 sont-ils capables d'accéder à des formes de pensée complexe? Ce poster se propose de définir la pensée complexe, de justifier sa nécessaire prise en compte dans une éducation à visée émancipatrice, puis de montrer qu'une éducation pluridisciplinaire problématisée permet d'accéder à cette complexité.

## Bibliographie

DIEMER, A. (2014). L'éducation systémique, une réponse aux défis posés par le développement durable. *Éducation relative à l'environnement. Regards - Recherches - Réflexions, Volume 11*.  
<https://doi.org/10.4000/ere.805>

FABRE, M. (2014). Les « Éductions à » : Problématisation et prudence. *Éducation et socialisation. Les Cahiers du CERFEE*, 36, <https://doi.org/10.4000/edso.875>

LANGE, J.-M. (2014). Éducation au développement durable : Intérêts et limites d'un usage scolaire des investigations multiréférentielles d'enjeux. *Éducation et socialisation. Les Cahiers du CERFEE*, 36, Article 36. <https://doi.org/10.4000/edso.959>

MORIN, E. (2005). *Introduction à la pensée complexe*, Edgar Morin, Sciences humaines—Seuil.  
<https://www.seuil.com/ouvrage/introduction-a-la-pensee-complexe-edgar-morin/9782757842003>

ORANGE, C. (2017). *Enseigner les sciences : Problèmes, débats et savoirs scientifiques en classe*. De Boeck (Pédagogie et Formation)





## Remerciements et clôture de la journée



<https://youtu.be/cnkyt94nqco?t=2782>





Le livret numérique de l'école doctorale ELICC est mise à disposition selon les termes de la licence Creative Commons Attribution — Pas d'utilisation commerciale — Partage dans les mêmes conditions 4.0 International.

Cette œuvre est dérivée des travaux et publications créés par les participants de la journée de l'école doctorale ELICC. Cette licence ne couvre pas les publications elle-mêmes qui restent la propriété intellectuelle de leurs auteurs ou ayants-droits respectifs.

Les autorisations au-delà du champ de cette licence peuvent être obtenues auprès de [ed-elicc@doctorat-bretagneloire.fr](mailto:ed-elicc@doctorat-bretagneloire.fr).