



Relatório de **SUSTENTABILIDADE** 2022

Correlação dos indicadores
GRI com os tópicos materiais

Índice



01

Mensagem da
Liderança



02

Sobre o
Relatório

1. ESG

2. Materialidade
e contribuições
aos Objetivos de
Desenvolvimento
Sustentável



03

O Grupo Cesari e
destaques 2022

1. A empresa

2. Grandes números

3. Certificações e
reconhecimentos

4. Desempenho
econômico



04

Governança

1. Estrutura do Grupo
Cesari

2. Estratégia de
sustentabilidade

3. Gestão de riscos e
impactos



05

Social

1. Colaboradores



06

Ambiental

1. Preservação do
planeta

2. Operação
ecoeficiente



07

Sumário

1. Sumário



08

Créditos

1. Créditos

01 Mensagem da Liderança



Alexandre Cristiano Rosaneli

CFO do Grupo Cesari

GRI 2-22

O Grupo Cesari adota a sustentabilidade como alicerce em suas ações, na busca pelo desenvolvimento corporativo e por um mundo mais justo. Para isso, anualmente, desenvolvemos e aprimoramos o nosso planejamento estratégico, promovendo boas práticas empresariais a curto, médio e longo prazo.

Em 2022, demos passos importantes nessa direção. No campo social, ampliamos as campanhas de saúde, segurança e voluntariado. Neste ano, foi consolidado o nosso Comitê de Segurança do Trabalho, em busca da meta Zero Acidentes. Tivemos ainda o retorno das ações presenciais do Programa Transformar, que engaja os colaboradores em trabalhos sociais, junto a comunidades da região.

Para os motoristas agregados, criamos o Cuidar + Motorista e o aderimos ao Starbem, aplicativo inovador de telemedicina, que oferece consultas médicas online, além de atendimento psicológico e nutricional.

Ainda foram promovidos eventos para incentivar a prática do esporte e que envolvem os colaboradores e toda a família.

Pelo terceiro ano, realizamos o curso de LIBRAS na Universidade Corporativa Cesari. Também ofertamos, juntamente com o CAMPS Santos, o programa CapacitaCE, que dá formação e abre as portas do mercado de trabalho a pessoas com deficiência.

No pilar de meio ambiente, aumentamos a capacidade da Central de Armazenamento de Resíduos, além de criar soluções para a gestão das águas, controle de licenças e melhorar o Plano de Atendimento às Emergências, com treinamentos e novos veículos. Buscando a sustentabilidade nas operações de transportes, a Ceslog passou a oferecer aos seus clientes, de forma voluntária, a adesão ao Ecofrete. Por meio da contratação do serviço, eles optam por realizar transportes de maneira sustentável, onde é possível

levantar as emissões de gases de efeito estufa dos trajetos e realizar a compensação ambiental.

Podemos destacar ainda o aumento em mais de 400 mil toneladas de capacidade estática em Cubatão; o início das operações portuárias e de terminais de granéis sólidos de fertilizantes em Barcarena, no Pará; o ingresso do Grupo no Porto de Santos, por meio da Comportce; além de investimentos em renovações de frotas e equipamentos, que mantiveram a nossa capacidade operacional e a produtividade em níveis de excelência.

O Grupo Cesari tem como propósito, oferecer infraestrutura e inteligência logística para assegurar a qualidade de vida dos brasileiros. Para isso, iremos manter o índice de investimento sobre a receita líquida entre 8% a 15% anuais durante os próximos 5 anos, com uma estratégia de crescimento da distribuição de produtos químicos, consolidação do mercado de terminais logísticos

integrados a ferrovia e portos, ampliação do mercado de leasing de ativos para logística e movimentação de cargas e expansão, de forma orgânica, do transporte rodoviário. Essas estratégias de longo prazo, tem em suas diretrizes, a sustentabilidade em toda a cadeia. Desta forma, as decisões de investimentos e gestão, serão balizadas por esse critério, para que de forma total ou gradual, possamos atingir níveis de excelência.

A trajetória é longa, exige transformações que não dependem apenas do esforço do Grupo Cesari, mas de todo um entorno de stakeholders, que também está neste mesmo processo de evolução.

Nosso compromisso é atuar com sustentabilidade de forma harmoniosa com os valores do Grupo Cesari, porque assim, as transformações serão profundas e, principalmente, duradouras.



02 Sobre o Relatório

GRI 2-2 | 2-3



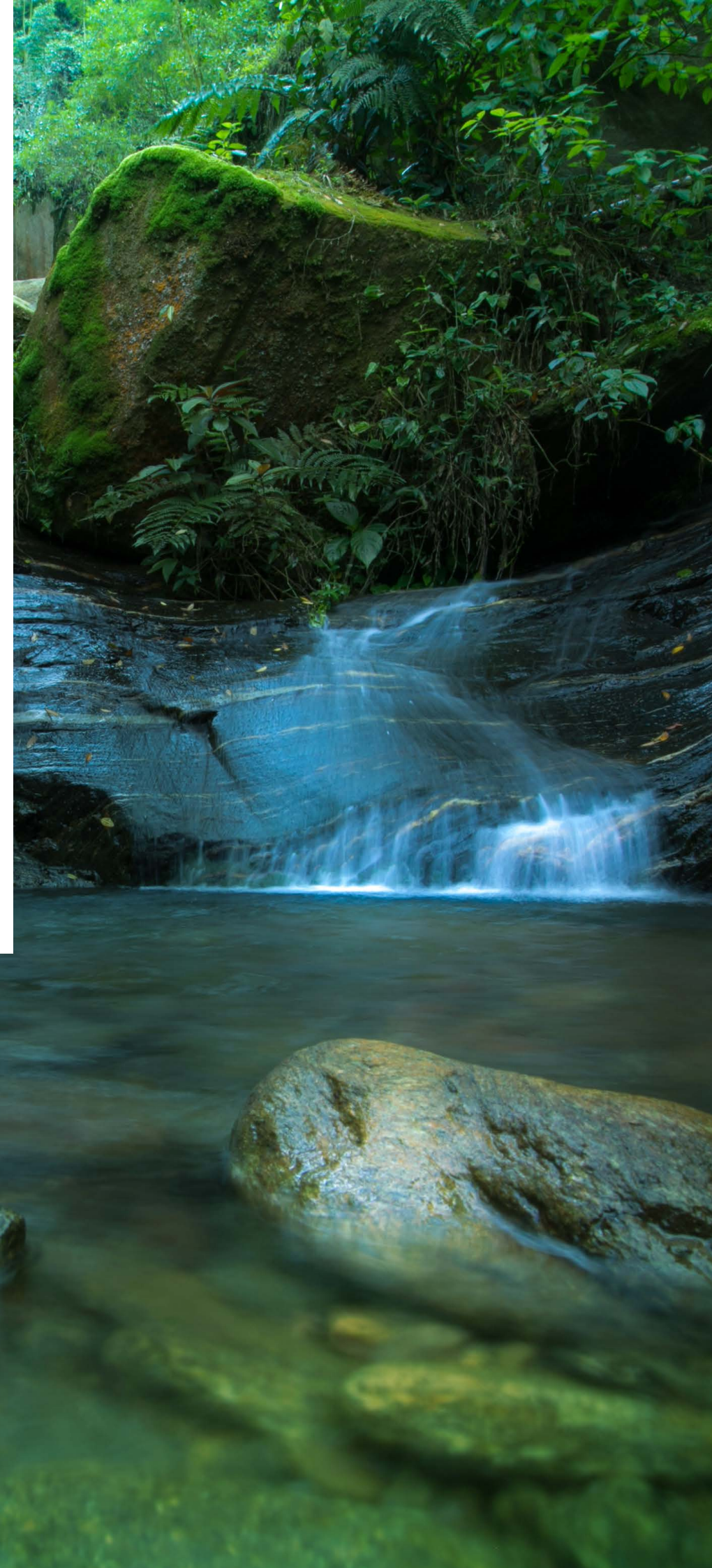
Este é o primeiro Relatório Anual de Sustentabilidade do Grupo Cesari. Todas as empresas que compõem o Grupo, ou seja, suas controladas, trazem os destaques financeiros, sociais, ambientais e de governança corporativa, assim como as iniciativas da companhia no período de 1º de janeiro a 31 de dezembro de 2022.

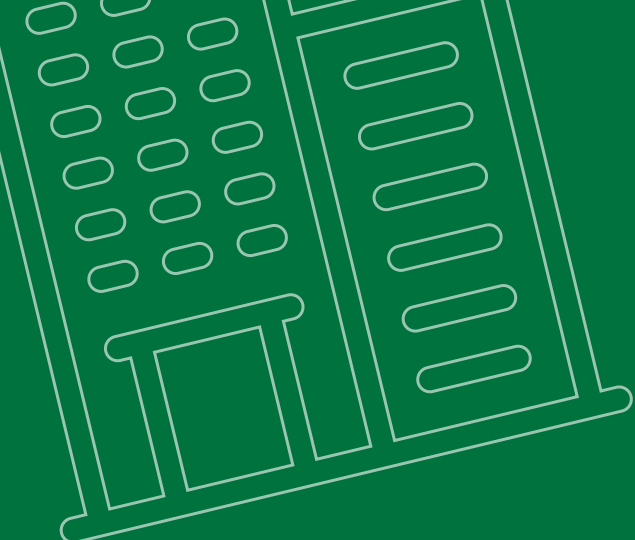
O documento mostra os elementos mais relevantes nos aspectos de Governança, Social e Ambiental do Grupo Cesari, a fim de oferecer informações das ações realizadas em 2022 para seus stakeholders e demais interessados.

O objetivo deste material é iniciar uma jornada, seguindo as melhores práticas de transparência, demonstrando seu alinhamento aos Objetivos do Desenvolvimento Sustentável (ODS), estabelecidos pela Assembleia Geral das Nações Unidas,

elegíveis para as suas atividades e operações, em consonância aos seus temas materiais. Destaca-se, que este relatório foi elaborado inspirado nos padrões de relato da Global Reporting Initiative (GRI), reconhecidos mundialmente.

Por fim, este relatório está organizado de acordo com os temas materiais elegíveis a partir da Matriz de Materialidade, elaborada de acordo com a metodologia, demonstrando os impactos mais significativos na economia, meio ambiente e nas pessoas, incluindo os impactos dos direitos humanos, assim como ordenado com as contribuições aos Objetivos de Desenvolvimento Sustentável (ODS) e suas 17 metas globais estabelecidas pela Organização das Nações Unidas (ONU) que fazem parte da Agenda 2030.





2.1 ESG

ESG

O Grupo Cesari adota o ESG - Environmental, Social & Governance como alicerce em suas ações e valores, na busca de pelo desenvolvimento corporativo e por um mundo sustentável e inovador, que preconiza as boas práticas empresariais, pelo impacto social positivo e pela responsabilidade ambiental. Contamos com um Comitê ESG, formado por membros da diretoria, gestão, alta liderança, governança, gestão ambiental, gestão de pessoas, saúde e segurança.



Estratégia Ambiental

No pilar de meio ambiente, contamos com a Central de Armazenamento de Resíduos, Programa de Gerenciamento de Resíduos, Gestão das Águas, Controle de Licenças, Plano de Atendimento às Emergências, entre outros.

Estratégia Social

No âmbito social, desenvolvemos campanhas de saúde, segurança e voluntariado, eventos que incentivam a prática do esporte e que envolvem a família do colaborador, atendimento médico, inclusão de pessoas com deficiência, entre outras ações.

Estratégia Governança

O Grupo Cesari conta com 7 comitês que apoiam a gestão nos assuntos mais estratégicos. Entre eles, estão os comitês de segurança da informação e proteção de dados, comitê fiscal e comitê de assuntos regulatórios. Além disso, a Governança busca a revisão de normas, políticas e procedimentos internos.





2.2

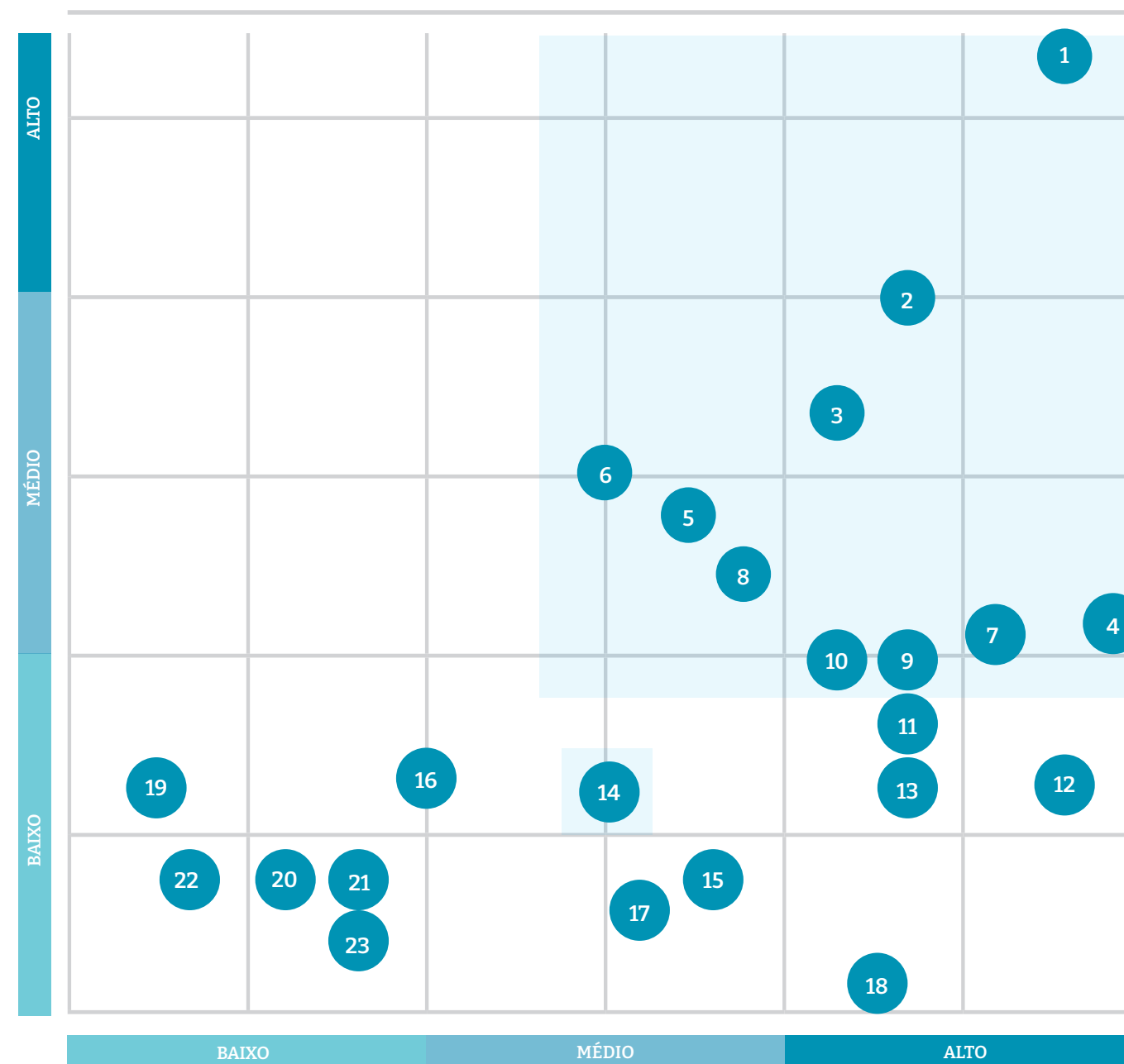
Materialidade e contribuições
aos Objetivos de

Desenvolvimento Sustentável

GRI 2-29 | 3-1 | 3-2

No primeiro exercício de materialidade realizado pelo Grupo Cesari com apoio da consultoria do Grupo Report foi estabelecido o nosso planejamento de sustentabilidade com elaboração de um diagnóstico ESG e análise SWOT. A metodologia de materialidade adotada segue as recomendações das normas GRI e se deu através de quatro etapas:

- Mapeamento dos públicos, lista de impactos da organização e identificação de temas importantes para o setor, considerando estudos setoriais e práticas de outros players do mercado.
- Levantamento da percepção dos stakeholders, onde foram ouvidas mais de 250 pessoas.
- Análise dos resultados e elaboração da matriz de materialidade e temas prioritários.
- Validação dos temas com as lideranças.



A seguir, conheça os temas
materiais para o Grupo Cesari:

- 1 Saúde e bem-estar dos colaboradores

2 Gerenciamento de resíduos

3 Atração e capacitação de mão-de-obra

4 Transporte de produtos perigosos

5 Inovação
- 6 Respeito aos direitos humanos e diversidade

7 Segurança e proteção de dados

8 Tecnologia e automação de processos

9 Ética/Integridade na prática empresarial

10 Gestão de Água

14 Emissões de Gases de Efeito Estufa GEE



Resultado da materialidade e contribuições aos ODS

GRI 3-1 | 3-2

Tópico Material	Por que ele é importante e quais são os desafios	Públicos afetados e/ou mais preocupados com o tema	Contribuição aos ODS
Saúde, segurança e bem-estar de colaboradores	A saúde e segurança dos colaboradores do Grupo Cesari são colocadas em primeiro lugar nas práticas adotadas, a fim de minimizar a ocorrência de incidentes críticos. O objetivo e desafio é implementar uma cultura de saúde e segurança nas operações, proporcionar saúde integral com forte atuação em questões de bem-estar e saúde emocional dos colaboradores, garantindo o controle de carga de trabalho e segurança física integral. Nossa meta é manter bons índices de saúde e segurança em todas as nossas operações.	Colaboradores, fornecedores, clientes, alta liderança e órgãos fiscalizadores governamentais	
Gerenciamento de resíduos	Os negócios do Grupo Cesari estão totalmente relacionados ao manuseio, transporte e armazenagem de produtos perigosos, requisitos relevantes para os clientes e para as operações de outsourcing. Logo, é uma necessidade primordial gerenciar os resíduos das operações, visando a correta manipulação, separação, identificação, mensuração e destinação adequada. Sendo o objetivo sempre cumprir todos os requisitos legais com o desafio de aderir a economia circular com a devida reutilização e ressignificação dos resíduos gerados.	Clientes, seguradoras, fornecedores e órgãos fiscalizadores governamentais	
Atração e capacitação de mão de obra	A fim de manter a retenção dos colaboradores do Grupo Cesari, é fundamental investir em iniciativas de treinamento, capacitação e educação, assim como plano de carreira com programa de desenvolvimento de lideranças. Tendo em vista que o mercado está aquecido, o desafio é reduzir o turnover através de uma comunicação interna que motive, acolha e estimule os colaboradores a buscarem seu desenvolvimento profissional e pessoal. Além disso, pela complexidade de algumas operações do Grupo, o investimento em formação versus perda de mão de obra capacitada deve ser monitorado.	Alta liderança, fornecedor, parceiros, colaborador, clientes, seguradoras	



2.2

Materialidade e contribuições aos Objetivos de Desenvolvimento Sustentável

Transporte de produtos perigosos

Um dos principais serviços oferecidos pelo Grupo é o transporte, manuseio e armazenagem de produtos perigosos. Logo, é importante investir na metodologia de processos e medidas de controle que o Grupo executa para garantir a segurança no transporte e no manuseio de cargas, assim como a contingência no caso de sinistros. O objetivo para manter uma prática responsável com o transporte deste tipo de material é investir na interface e responsabilidade compartilhada com os clientes tendo em vista, inclusive, o alto impacto financeiro, jurídico, ambiental e reputacional devido ao risco de sinistro.

Liderança, colaboradores, fornecedores, seguradoras, clientes, órgãos de fiscalização e governamentais



Inovação, tecnologia e automação de processos

É fundamental investir e ter um ambiente propício à inovação em processos, tecnologia, mindset ágil e que seja capaz de responder e se adaptar a novas demandas do mercado. O desafio é integrar cada vez mais novos conhecimentos, tendências e tecnologias nas operações para garantir maior especialização e maior valor agregado para o cliente, como por exemplo, a automação de rotas e processos e inovações em centros de distribuição.

Liderança, colaboradores, clientes, parceiros, fornecedores, sindicatos, órgãos de fiscalização e governamentais



Respeito aos direitos humano e diversidade

O Grupo Cesari considera que a promoção do respeito à diversidade dentro e fora da organização, seja ela de gênero, raça, religiosa, sociocultural, de orientação sexual, entre outras, deve ocorrer de maneira transversal para todos os cargos dentro da organização e no relacionamento com terceiros. Sendo assim, entende-se que é fundamental manter canais abertos de reclamações e denúncias, garantindo anonimato em casos de discriminação e assédio e tratando todos os casos de desrespeito aos direitos universais que porventura ocorram. Nosso desafio é ampliar a diversidade e a pluralidade no contexto do Grupo, cuidando para que não haja viés ideológico nas iniciativas de tratamento dos colaboradores e clientes.

Liderança, colaboradores, clientes, parceiros, fornecedores, sindicatos, órgãos de fiscalização e



Segurança e proteção de dados

Considerando as novas conjunturas da sociedade, a segurança e proteção de dados estão no centro das preocupações das empresas. Considerando a responsabilidade com os dados de terceiros, logo, é imprescindível o desenvolvimento de infraestrutura e controles de processos que propiciem segurança e confiabilidade na tratativa dos dados de clientes e processos. O desafio é estar atualizado e atento ao crescente aumento do número de casos de empresas com operações paralisadas por invasões de hackers e garantir que o risco de perda de integridade de dados por ataque não afete as partes interessadas do Grupo Cesari e nem afete sua reputação.

Liderança, colaboradores, clientes, parceiros, fornecedores, sindicatos



Ética e transparência	O Grupo Cesari tem como princípio atuar em conformidade com normas e leis a fim de combater qualquer prática de lavagem de dinheiro, propina e corrupção. Por isso, conta com um código de conduta e clima organizacional que orienta a atuação da empresa pautada na ética, combate a práticas anticompetitivas e combate ao suborno. O objetivo do Grupo é responder às demandas da sociedade por ética e transparência nos negócios e comunicar de forma clara e simples a todos os grupos de stakeholder. Com isso, o desafio é envolver o público-chave a fim de proporcionar uma cadeia de valor livre de corrupção.	Liderança, colaboradores, clientes, parceiros, fornecedores, seguradoras governamentais	
Gestão de água e efluentes nas operações	Gestão eficiente deste recurso finito é uma das preocupações do Grupo Cesari e de suas partes interessadas, garantindo o atingimento dos limites regulatórios e análise de potabilidade. Nosso objetivo é manter um controle constante do descarte de efluentes dentro dos padrões regulatórios e garantindo a correta destinação. Já o desafio é buscar o uso eficiente nas operações a fim de garantir melhores práticas de gestão de água e efluentes inclusive internamente e incluindo o reuso de água.	Liderança, colaboradores, clientes, fornecedores, órgãos de fiscalização	
Gestão das emissões de GEE	Como empresa de logística e consumidora de combustíveis fósseis, este tema é de grande relevância para o mercado e, principalmente, para os clientes do Grupo Cesari. Logo, é fundamental assumir o compromisso da gestão deste tema, que possui um grande valor e impacto para toda sociedade. Nosso objetivo é realizar o primeiro inventário de emissões e, a partir disso, definir metas de redução de emissões, compensando as emissões jogadas na atmosfera.	Liderança, colaboradores, clientes, parceiros, fornecedores, seguradoras	

A matriz de materialidade do Grupo Cesar identificou a correlação com 10 ODS, que podem ser impactados pelas ação de gestão dos nossos temas materiais.

03 Grupo Cesari e destaques 2022

GRI 2-2 | 2-6



Soluções Logísticas Diferenciadas

O **Grupo Cesari** é composto por dez empresas (Ceslog, Terloc, Depotce, Cefértil, CSRD, CSRL, Comportce, Pq. Raiz da Serra, Ceinspec e Ceparking) que atuam nos segmentos de transporte e manuseio de produtos químicos, terminais para armazenamento de produtos, beneficiamento de fertilizantes e limpeza e manutenção de containers. Com mais de **60 anos de experiência**, estamos entre as maiores empresas de movimentação e logística do Brasil. Nossa sede em Cubatão possui uma área com mais de **2 milhões m²**. Além disso, possuímos 16 filiais localizadas estrategicamente em todo o Brasil para oferecer soluções logísticas diferenciadas aos nossos clientes.



Missão

Prover soluções logísticas que agreguem valor aos nossos clientes, colaboradores e às comunidades nas quais atuamos.



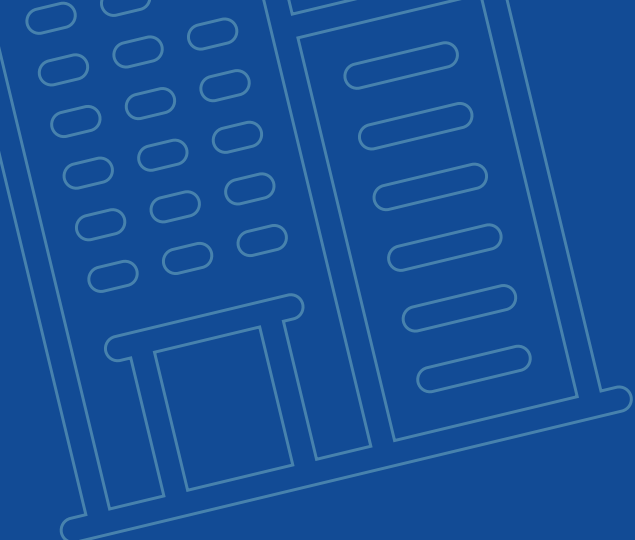
Visão

Ser referência em integração logística inovadora, contribuindo para um mundo sustentável.



Valores

Priorizamos a **CONFIANÇA**, o **RESPEITO** e a **TRANSPARÊNCIA** em todas as nossas relações. Praticamos a **QUALIDADE**, como forma de buscar a **EXCELÊNCIA** em nossas atividades. Acreditamos que a **RESPONSABILIDADE** com que atuamos fundamenta a **CREDIBILIDADE** em nossos serviços. Apostamos na **INOVAÇÃO** para identificar sempre as melhores soluções. **SENSE DE URGÊNCIA** é o nosso diferencial, pois antecipa ganhos e mitiga riscos para as partes envolvidas em nossas atividades.



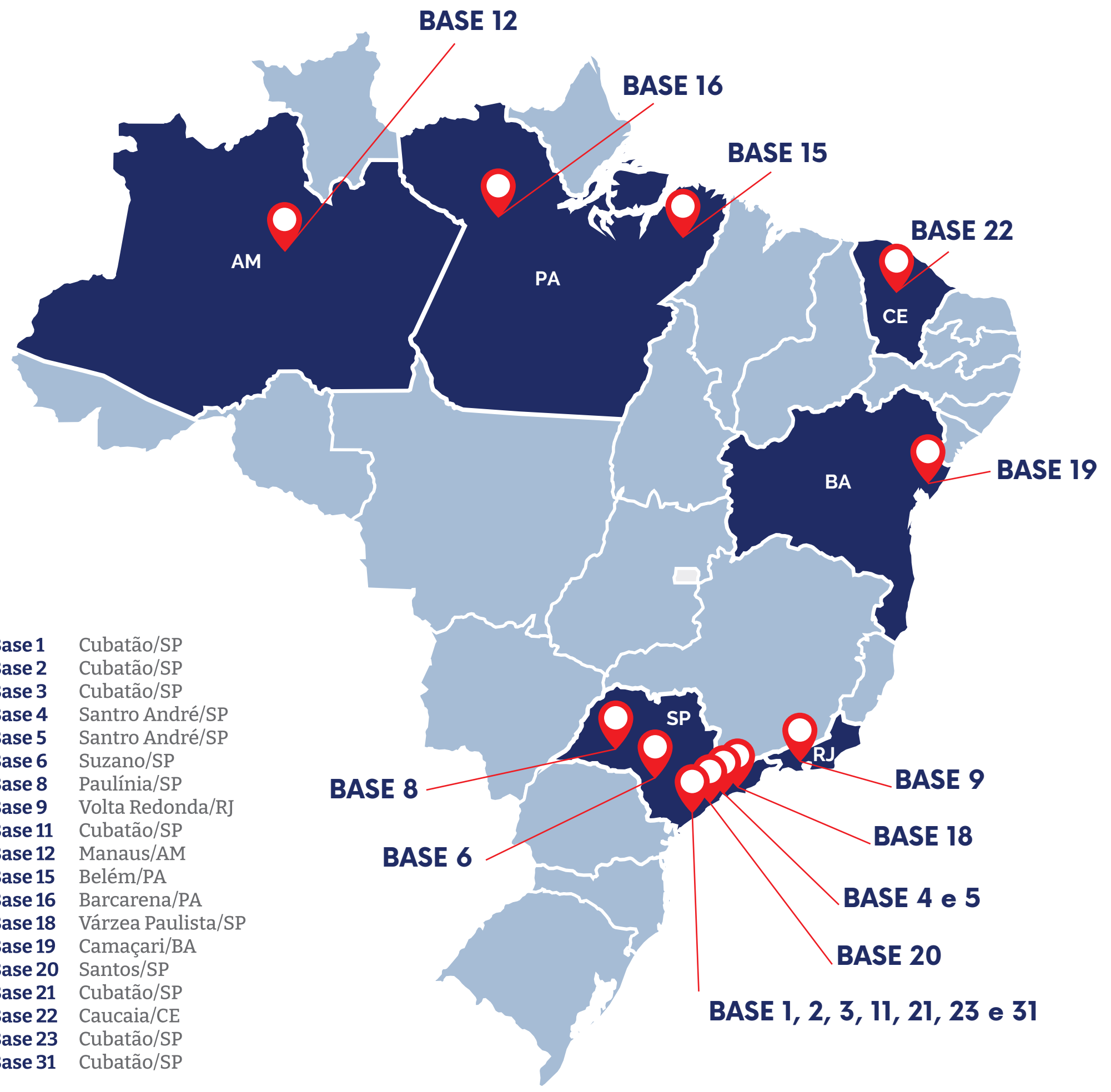
3.1

A Empresa

GRI 2-2 | 2-6



- Base 1 Cubatão/SP
- Base 2 Cubatão/SP
- Base 3 Cubatão/SP
- Base 4 Santro André/SP
- Base 5 Santro André/SP
- Base 6 Suzano/SP
- Base 8 Paulínia/SP
- Base 9 Volta Redonda/RJ
- Base 11 Cubatão/SP
- Base 12 Manaus/AM
- Base 15 Belém/PA
- Base 16 Barcarena/PA
- Base 18 Várzea Paulista/SP
- Base 19 Camaçari/BA
- Base 20 Santos/SP
- Base 21 Cubatão/SP
- Base 22 Caucaia/CE
- Base 23 Cubatão/SP
- Base 31 Cubatão/SP



3.2

Grandes Números


GRI 2-6

mais de 
6 MILHÕES m²

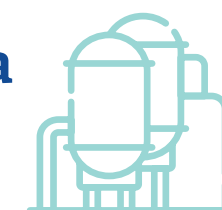

19 BASES

mais de 
2.000
colaboradores

mais de 
1.200
veículos próprios


900
isotanks

armazenagem líquida
40 MIL m³



mais de 
100 MIL
containers p/ano

armazenagem sólida
1.2 MILHÕES
toneladas





3.2 Grandes Números

Ceslog

Com uma extensa e moderna frota de veículos, a Ceslog (Cesari Logística) atua nos modais rodoviário, marítimo e fluvial de produtos perigosos e não perigosos. Tudo com monitoramento em tempo real.

A empresa possui também uma equipe especializada para atender casos de emergência química nas estradas.





3.2 Grandes Números

Serviços e dados

- Gestão logística em projetos
- Transporte Multimodal (Rodoviário / Fluvial / Cabotagem)



por ano
+2 milhões
toneladas
transportadas



+800
equipamentos
com vários modelos



**VENCEDOR
SETCESP**
2018, 2019 e 2020



**PRINCIPAL
TRANSPORTADOR**
DE CLORO DO PAÍS

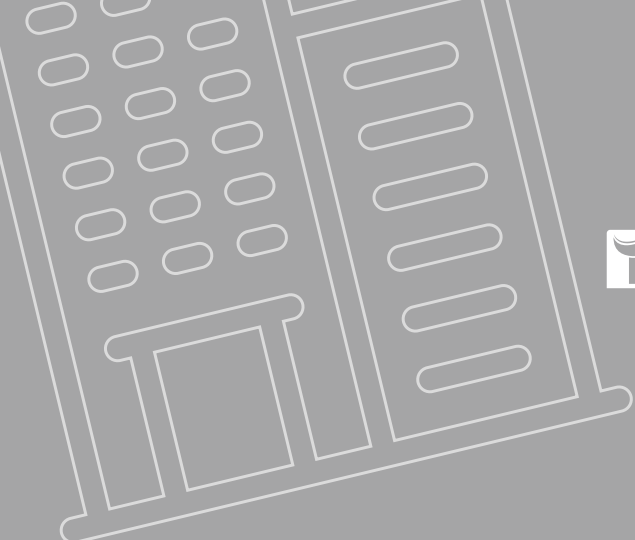


**ABRANGÊNCIA
MERCOSUL**



**ESPECIALISTA
EM PRODUTOS
QUÍMICOS E PERIGOSOS**

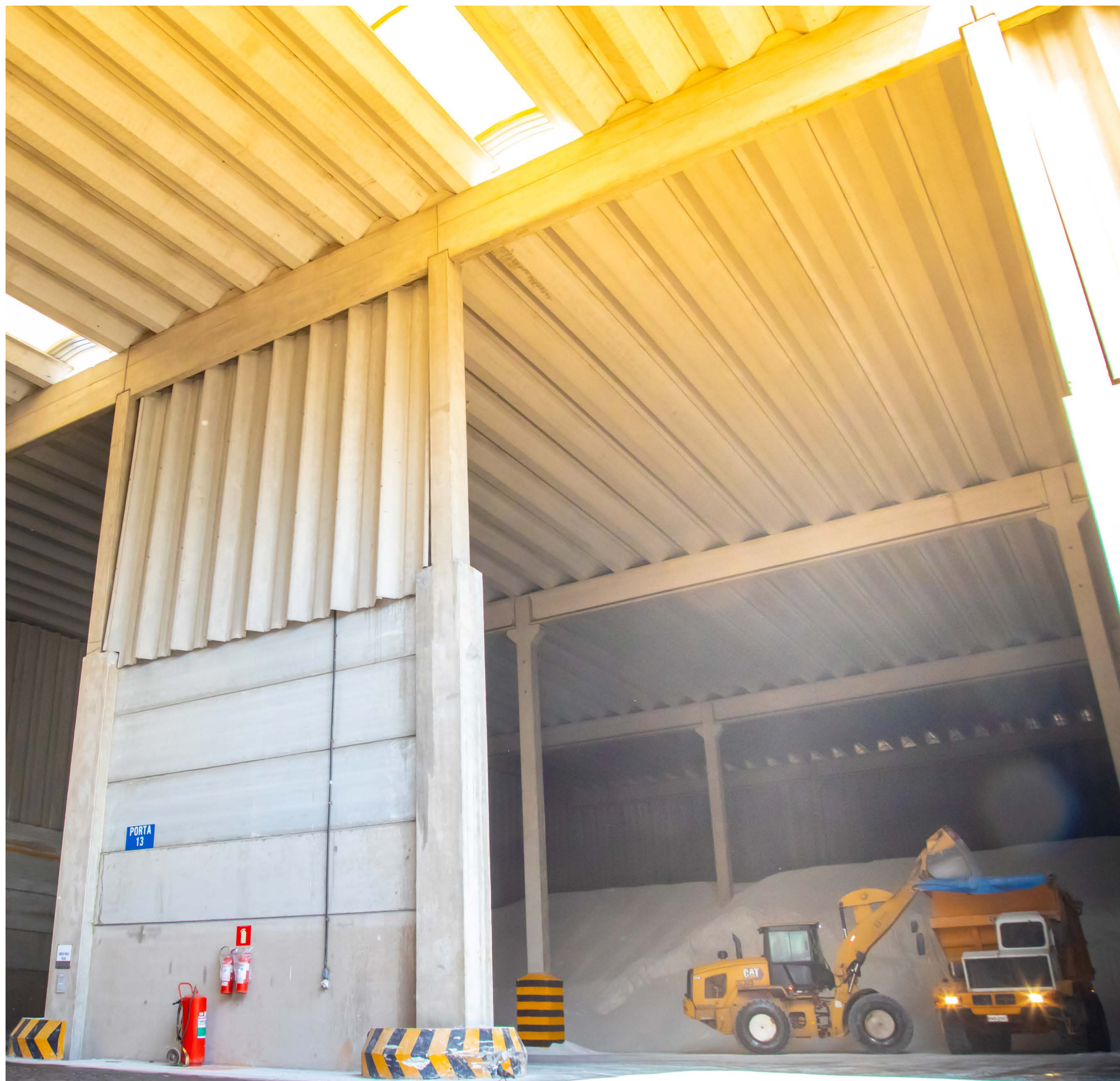




3.2 Grandes Números

Terloc

O Terloc (Terminal Logístico Cesari) dispõe de sete bases, entre armazenagem de grãos sólidos, líquidos e armazéns gerais licenciados para diversos tipos de produtos.





3.2 Grandes
Números

Terloc

Serviços

Armazenagem, operações de carga e descarga (rodoviário e ferroviário), peneiramento, ensaque e envase.

Unidades de negócio

Granel sólido, granel líquido, armazéns gerais, movimentação ferroviária, consultoria logística em terminais e Pátio Regulador de Veículos (Ceparking).

Diferenciais

Localização estratégica, qualidade dos armazéns e um ramal ferroviário próprio com mais de 6 mil metros de extensão.





3.2 Grandes Números

Números

Armazenagem Granel Sólido



capacidade estática para
1,2 milhões tons.



média de veículos passando
pelo terminal de cubatão
20 mil por mês



movimentação média
500 mil tons.
por mês



armazenamos
**+ 10% da importação
nacional** de fertilizantes

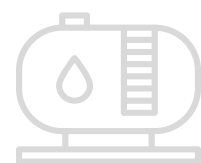




3.2 Grandes Números

Números

Armazenagem
Granel Líquido
e Ferrovias



capacidade em
tanques aéreos
40 MIL m³



movimentação média de
1.1 MILHÕES tons.
por ano



movimentação média de
fertilizantes (embarque)
100 MIL tons
por mês



movimentação média de
containers (embarque e
desembarque)
100 MIL
por mês



3.2 Grandes Números

Depotce

O Depotce (Depósito de Containers e Isotanks Cesari) é referência no reparo, armazenagem e descontaminação de containers e isotanks. A empresa ainda possui uma diversificada frota para locação.





3.2 Grandes
Números

Depot container, Isotank e frotas para locação



capacidade 
8 MIL TEUS

tomadas reefer 
140 unid.

capacidade 
**1.500
isotanks**

**900
tanks**

**300 
containers**



3.2 Grandes Números

Armazém Geral

posição pallet

20 MIL



docas para estufagem
monitoradas

32 docas



CROSS

DOCKING

excesso de
peso/dimensão

**CARGAS
PROJETOS**

armazenagem
containers redex



1.200 TEUS

armazenagem isotank
com carga

1.200



CROSS

REDEX

armazenagem
de produtos

**INFLAMÁVEIS
CONTROLADOS**



3.2 Grandes Números

Cefertil

A Cefertil (Cesari Fertilizantes) se destaca no mercado de misturadora de fertilizantes com instalações modernas e automatizadas, com alta capacidade produtiva.





3.2 Grandes Números

Cefertil

A Cefertil (Cesari Fertilizantes) se destaca no mercado de misturadora de fertilizantes com instalações modernas e automatizadas, com alta capacidade produtiva.



4 misturadoras
automatizadas

capacidade anual para
1.1 MILHÃO tons.
de produção expedida



integrada ao terminal
logístico

1.2 MILHÕES
tons.
de capacidade estática

são envasadas

48 tons. em 25 minutos

diretamente no veículo em BIG BAGS.



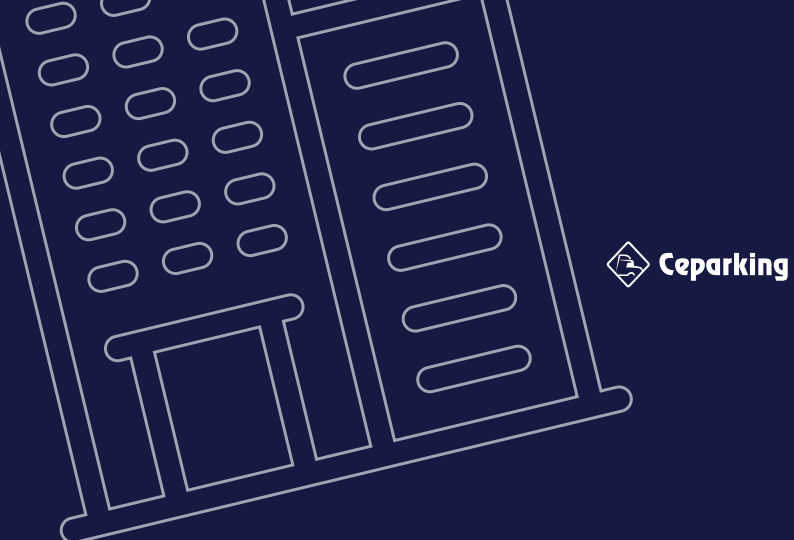


3.2 Grandes Números

Ceparking

Para favorecer o fluxo de cargas na região da Baixada Santista, o Ceparking, Pátio Regulador de Caminhões do Grupo Cesari, oferece vagas de estacionamento, refeitórios, banheiros, sala de descanso e vigilância 24 horas, proporcionando segurança e bem-estar aos motoristas.





3.2 Grandes Números

Serviços

- Pátio regulador com triagem veicular e documental
- Gestão dos fluxos de chegada saída
- Controle dos agendamentos e monitoramento online
- Inspeção veicular de segurança

Localização estratégica, entre as margens direita e esquerda do Porto de Santos, com acesso as principais rodovias, Anchieta e Imigrantes.

integração com os principais

TERMINAIS PORTUÁRIOS



capacidade para



+ de 500 veículos

modelo de



NEGÓCIO B2B

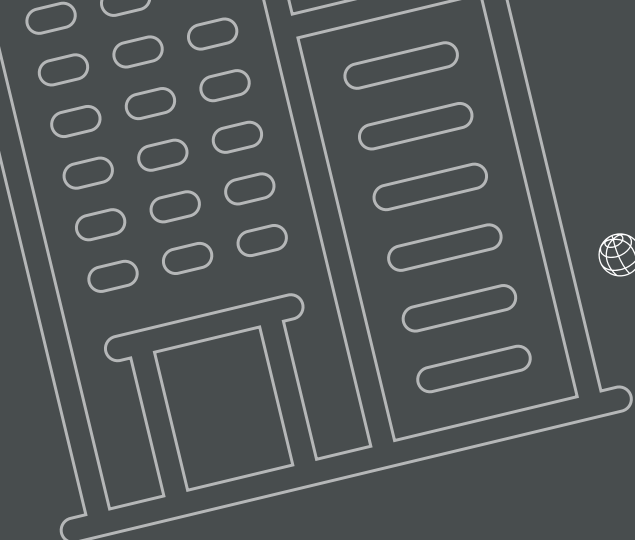


3.2 Grandes Números

Comportce

A Comportce (Companhia Portuária Cesari) marca o ingresso do Grupo na atividade portuária. A empresa conta com um berço de atracação preferencial no Porto de Santos para a descarga de granéis sólidos como sulfato, barrilha e fertilizantes. Estamos também no Porto de Vila do Conde, em Barcarena, no Pará, região estratégica para o escoamento de grãos e minérios da região norte do Brasil com destino aos Estados Unidos e a Europa e, ainda, para a crescente importação de fertilizantes.





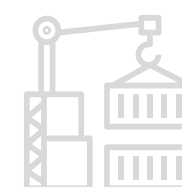
3.2 Grandes Números

Comportce



terminal em Santos com

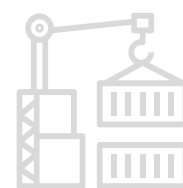
32 MIL m²



movimentação

600 MIL tons.

por ano em Barcarena



movimentação

500 MIL tons.

movimentação



3 balanças

automatizadas com
conexão ao cais público



prancha

6 MIL tons.

capacidade diária de descarga

com a capacidade total

1.5 MILHÃO tons.

por ano

Grabs e moegas com filtro ecológico e balança integrada para pesagem em tempo real durante descarga do navio.

O Terminal da Comportce, no Porto de Santos, está localizado a apenas 15 km de distância do Terloc, evitando gargalos de transporte da carga até o armazém.



moegas ecológicas

4 em Santos
2 em Barcarena





CSRD

3.2 Grandes Números

CSRD

A CSRD é a empresa do Grupo Cesari responsável pela compra e venda de produtos químicos. Ela também administra a Central de Armazenamento Temporário de Resíduos, a CATRE, onde os resíduos gerados no Grupo são coletados, separados, armazenados e descartados corretamente.



isotank de
INOX



isotanks
REVESTIDOS

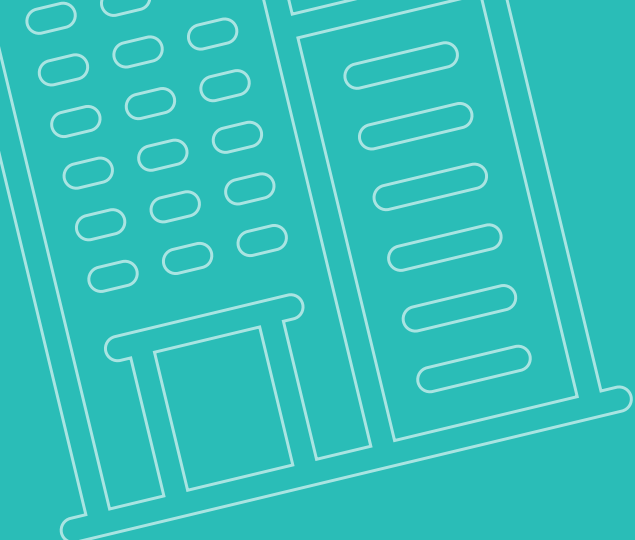


container
DRY 20"



container
DRY 40"





3.2 Grandes
Números

Linha de
produtos
ácidos,
soda
cáustica
e sulfato



FLUOSSILÍCICO

CÍTRICO

CLORÍDICO 32%

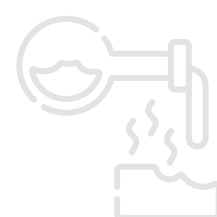
FOSFÓRICO 54%

NÍTRICO 53%

OXALICO

SULFÚRICO 69% e 98%

FOSFÓRICO 54%



ESCAMAS RAYON

LÍQUIDO COMERCIAL

LÍQUIDA RAYON

LÍQUIDO MEMBRANA

LÍQUIDA 50%



ALUMÍNIO

**ALUMÍNIO
GRANULADO**

VARREDURA

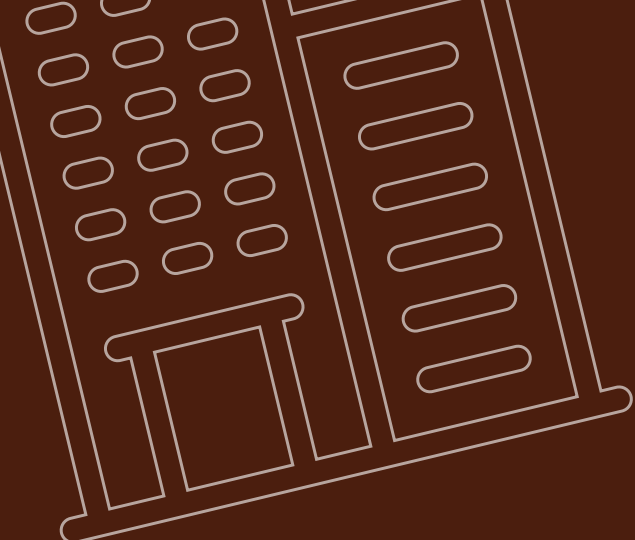


3.2 Grandes Números

Ceinspec

O Ceinspec (Centro de Inspeção Cesari) atua com inspeções e certificações de veículos e máquinas de grande porte. O serviço garante a qualidade das operações logísticas e segue os mais altos níveis de excelência.





3.2 Grandes Números

CSRL

A CSRL (Cesari Serviços de Revenda e Locação) realiza a gestão de todas as frotas do Grupo Cesari, incluindo revenda e locação.



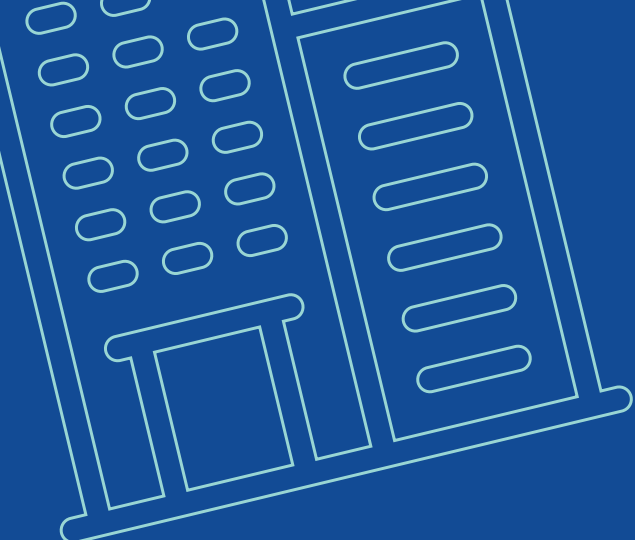


3.2 Grandes Números

PQRS

O Parque Raiz da Serra é responsável pela zeladoria, infraestrutura e manutenção de todas as empresas do grupo, garantindo excelência na prestação dos serviços.





3.3

Certificações e Reconhecimentos do Grupo Cesari

Para a Cesari, as certificações são uma forma de buscar a maximização da eficiência e potencializar a performance do nosso negócio. As normas orientam questões importantes para os sistemas de gestão integrados, bem como indicam de que forma a empresa deve ser gerenciada e orientada para mantermos a qualidade nas operações, a sustentabilidade e proteção ao meio ambiente, preservação da saúde e segurança de pessoas, a satisfação de clientes e partes interessadas.



3.3

Certificações do Grupo Cesari

EMPRESA

CERTIFICAÇÕES

CERTIFICADORA

Ceslog,
Terloc,
Depotce



ISO 9001:2015 Gestão da Qualidade

A certificação documenta os processos, procedimentos e responsabilidades envolvidos no cumprimento de políticas e objetivos de qualidade. Baseada em sete princípios de gestão da qualidade, a norma define a forma como a organização opera para atender e satisfazer aos requisitos de seus clientes e partes interessadas.



Ceslog,
Terloc,
Depotce



14001:2015 Gestão Ambiental

A certificação é composta por processos e práticas que controlam a interação da empresa com o meio ambiente, buscando garantir a proteção do meio ambiente, promovendo a disciplina e suporte para que a organização possa identificar e controlar seus impactos ambientais. Dessa forma, é exigido um sério comprometimento com questões mais relevantes no âmbito do meio ambiente, como a gestão de resíduos, controle de emissões de gases de efeito estufa e, de uma forma geral, estar em compliance ambiental.



Ceslog



ISO 39001:2015 Segurança Viária

A certificação especifica os requisitos para um sistema de gestão de segurança viária que permita organização atuante no sistema viário, reduzindo as mortes e lesões graves relacionadas a acidentes de trânsito. A gestão efetivamente implementada busca proteger e promover a segurança no trânsito não só dos próprios funcionários de uma organização, mas também a de clientes, usuários das vias e partes interessadas.



Ceslog



ISO 45001:2018 Saúde e Segurança do Trabalho.

A certificação exige um conjunto robusto e efetivo de processos para melhorar a gestão de saúde e segurança do trabalho. Estabelece controles para reduzir acidentes de trabalho e doenças ocupacionais, com consequente diminuição de custos e melhoria da qualidade de vida dos colaboradores, redução de prejuízos financeiros relacionados a multas e passivos trabalhistas.



Certificações e Reconhecimentos do Grupo Cesari

3.3

Ceslog



SASSMAQ RODOVIÁRIO – Sistema de Avaliação de Saúde, Segurança, Meio Ambiente e Qualidade

O SASSMAQ - Sistema de Avaliação em Saúde, Segurança, Meio Ambiente e Qualidade é uma ferramenta de avaliação de saúde, segurança, meio ambiente e qualidade das empresas que presta serviços à indústria química, principalmente **o transporte dos produtos químicos**. Serve como um conjunto de boas práticas que tem como objetivo reduzir os riscos nas operações de transporte e distribuição de produtos químicos. Assegura às indústrias que o transporte dos produtos químicos realizado por transportadores são conduzidos de maneira segura, com qualidade e com o devido cuidado em relação à segurança dos trabalhadores, do público e do meio ambiente.



Depotce



SASSMAQ ESTAÇÃO DE LIMPEZA – Sistema de Avaliação de Saúde, Segurança, Meio Ambiente e Qualidade

O Sassmaq Estação de Limpeza foi desenvolvido para assegurar os melhores padrões nas áreas de saúde, segurança, meio ambiente e qualidade nas operações de limpeza e descontaminação de tanques, isotanks, vagões-tanque e embalagens utilizados no transporte ou armazenagem de produtos químicos. O módulo Estação de Limpeza está baseado em um sistema de avaliação implantado pelo Conselho Europeu das Federações das Indústrias Químicas (CEFIC) e foi adaptado às condições brasileiras.



CSR D



ISO 39001:2015 Segurança Viária

A certificação especifica os requisitos para um sistema de gestão de segurança viária que permita uma organização atuante no sistema viário, reduzindo as mortes e lesões graves relacionadas a acidentes de trânsito. A gestão efetivamente implementada, busca proteger e promover a segurança no trânsito não só dos próprios funcionários de uma organização, mas também a de clientes, usuários das vias e partes interessadas.



Ceslog



ICMI - Protocolo Internacional para Transportadores de Cianeto de Sódio.

O Código Internacional de Gestão de Cianeto para a Fabricação, **Transporte** e Uso de Cianeto na Produção de Ouro (Cyanide Code) é um programa de certificação voluntário. A participação é aberta a mineradoras de ouro e prata, fabricantes de cianeto e **transportadores do produto químico**. O objetivo do Código de Cianeto é melhorar a gestão do cianeto e aumentar a proteção da saúde humana e a redução dos impactos ambientais de liberações ou exposições inadvertidas ao produto químico. Com base em Princípios e Padrões de Prática, o Código de Cianeto fornece um sistema de gerenciamento em todo o seu ciclo de uso, incluindo produção, **transporte**, manuseio, uso, reciclagem e descarte do produto químico.

Auditor Independente



3.3

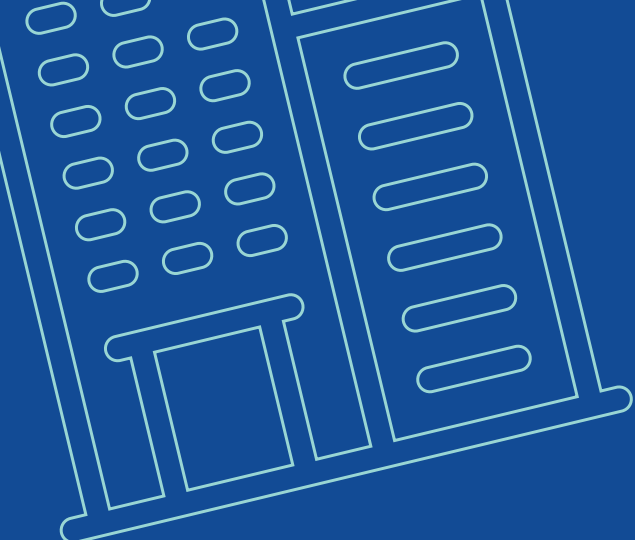
Reconhecimentos do Grupo Cesari

Os reconhecimentos têm um valor inestimável, são uma forma de fortalecer a reputação e aumentar o prestígio da organização.

A reputação de uma empresa, em grande parte, é construída com base nas premiações e reconhecimentos que ela recebe do seu mercado de atuação, e representa a forma como a empresa é percebida pelo mercado.

Isso demonstra que há uma organização comprometida e de qualidade!



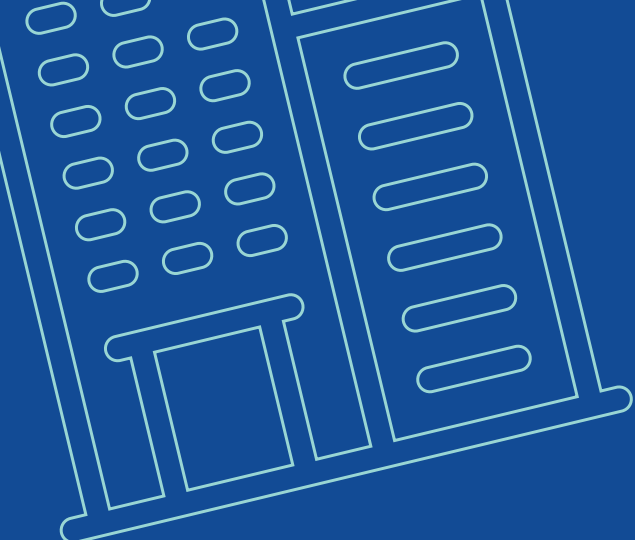


3.3

Reconhecimentos do Grupo Cesari

EMPRESA	PERIODO	RECONHECIMENTOS
Ceslog	Outubro/22	Reconhecimento no 8º Prêmio de Sustentabilidade promovido pelo Setcesp: Cases: Galgando o Zero Acidentes, na Categoria Segurança Viária e Case CapacitaCE, na Categoria Responsabilidade Social.
Ceslog	Agosto/22	Reconhecimento por 1.500 dias sem acidentes pelo cliente ChemTrade.
Ceslog e CSRD	Outubro/22	Prêmio de Reconhecimento em Segurança pelo cliente Minsur/Mineração Taboca.
CSRD	Julho/22	Reconhecimento pela Nota 10 na avaliação de fornecedores do cliente Rinen.
Ceslog	Outubro/22	Reconhecimento Anual Childhood - Programa Na Mão Certa.
Ceslog	Outubro/22	Reconhecimento do cliente Mineração Taboca pelo melhor desempenho em 2021 na Gestão participativa de contratadas.
Terloc	Dezembro/22	Reconhecimento pelo alcance de 99% de nível de Excelência de Fornecedor do cliente Manuchar.
Terloc	Dezembro/22	Reconhecimento pelo alcance de 99% Handling 2022 como Fornecedor do cliente Yara.





3.4

Desempenho Econômico

GRI 201-1

Desempenho Financeiro

O Grupo Cesari teve melhora no seu desempenho financeiro com aumento tanto no EBITDA quanto no Lucro Líquido entre 2021 e 2022. O Ebitda aumentou devido ao crescimento orgânico das empresas do Grupo e via aquisição realizada no ano de 2022 da empresa Comportce.

O Ebitda (sem efeitos do IFRS 16) em 2021 foi de R\$ 151.404 mil, tendo um aumento de 24,26% e alcançando R\$ 188.149 mil, em 2022. Já o Lucro Líquido do Grupo passou de R\$ 73.224 mil, em 2021, para R\$ 88.177 mil, em 2022.

Esse desempenho positivo é fruto do comprometimento da empresa em oferecer produtos e serviços de alta qualidade aos seus clientes, além de sua capacidade de se adaptar rapidamente às mudanças no mercado e nas condições econômicas.

A empresa continuará se esforçando para manter esse desempenho elevado e para crescer de forma sustentável no futuro.

Investimentos

O Grupo Cesari efetuou importantes investimentos em 2022, com o objetivo de melhorar sua operação e ampliar sua capacidade de atender à crescente demanda de seus clientes.

O investimento em novas máquinas e equipamentos na ordem de R\$ 9.259 mil ajudou a aumentar a eficiência, permitindo-lhe oferecer serviços de alta qualidade, além de reduzir custos com manutenções.

A renovação da frota de veículos também foi uma iniciativa importante, pois permitiu aumentar a confiabilidade, segurança, eficiência das viagens, além de atender novas demandas e projetos. Investimento bruto em veículos de R\$ 45.054 mil.

O imobilizado em construção do Grupo e as benfeitorias (R\$ 82.411 mil) cujos principais valores referem-se à construção de armazéns, que atualmente está em curso, também foi uma medida estratégica, pois ajudará a aumentar a capacidade de armazenamento da empresa, permitindo-lhe atender a demanda reprimida dos seus clientes, bem como novos clientes e produtos, com mais agilidade e eficiência.

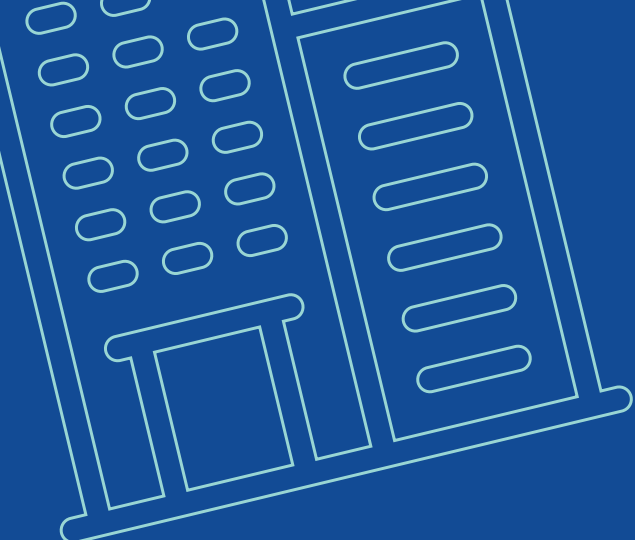
Em resumo, os investimentos efetuados em 2022 pela companhia são fundamentais para melhorar sua operação e ampliar sua capacidade de atender a demanda de seus clientes. A empresa continuará buscando novas oportunidades de investimento para manter seu desempenho elevado.

Endividamento

O Grupo Cesari apresentou um aumento na sua dívida bruta, e sua dívida líquida passou de R\$ 37.158 mil, em 2021, para R\$ 35.217 mil, em 2022.

A relação Dívida Líquida/EBITDA reduziu de um ano para o outro. Isso significa que, apesar de ter tomado empréstimos e outros financiamentos, a empresa mantém uma gestão de caixa eficiente, satisfazendo necessidades de investimentos e caixa robusto para sustentar suas atividades operacionais, crescimento projetado e eventuais cenários mais desafiadores de mercado.





3.4

Desempenho Econômico

GRI 201-1



Valor Econômico Direto

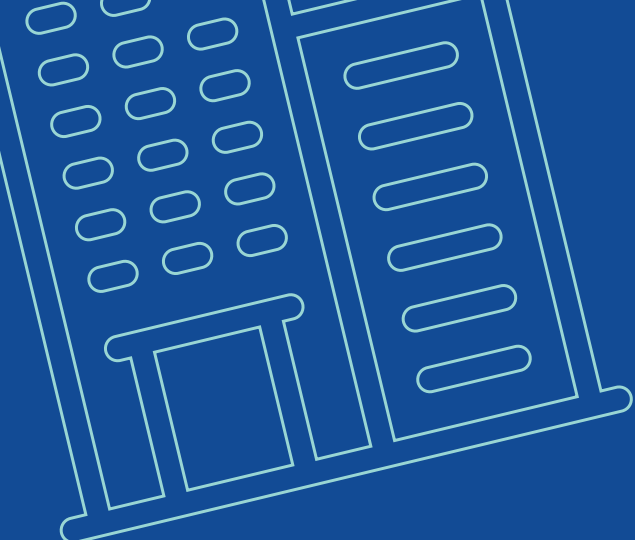
Tabela dívida líquida/EBITDA 2021 x 2022

2021	2022
0,25x	0,19x

Valor econômico direto gerado (R\$)

	2020	2021	2022
Receitas	R\$ 493.372	R\$ 641.276	R\$ 923.196

Valor econômico distribuído (R\$)	2020	2021	2022
Custos operacionais	R\$ 271.242	R\$ 391.437	R\$ 547.247
Salários e benefícios de empregados	R\$ 98.210	R\$ 109.652	R\$ 145.080
Pagamentos a provedores de capital	R\$ 18.750	R\$ 15.421	R\$ 11.165
Pagamentos ao Governo	R\$ 104.963	R\$ 123.457	R\$ 201.163
Investimentos na comunidade	R\$ -	R\$ 511	R\$ 18.690
Total	R\$ 493.165	R\$ 640.478	R\$ 923.346



3.4

Desempenho Econômico

Valor econômico retido (R\$)			
	2020	2021	2022
“Valor econômico direto gerado” menos “Valor econômico distribuído”	R\$ 207	R\$ 798	- R\$ 150

Valor econômico distribuído (R\$)	2020	2021	2022
Custos operacionais	55%	61%	59%
Salários e benefícios de empregados	20%	17%	16%
Pagamentos a provedores de capital	4%	2%	1%
Pagamentos ao Governo	21%	19%	22%
Investimentos na comunidade	0%	0%	2%
Total	100%	100%	100%



04 Governança

GRI 2-9 | 2-10 | 2-11





4.1

Estrutura do Grupo Cesari

Estrutura do Grupo Cesari

GRI 2-9 | 2-10 | 2-11 | 2-15 | 2-18

O Grupo Cesari possui comitês para tomada de decisões e supervisão da gestão dos impactos da organização e um Código de Ética, que norteia os colaboradores sobre os comportamentos éticos esperados pela organização. São eles:

- Comitê Gestor
- Comitê de ESG
- Comitê de Pessoas
- Comitê de Assuntos Regulatórios
- Comitê de Fiscal
- Comitê de Segurança da Informação
- Comitê de Saúde e Bem-estar

Os comitês são compostos por colaboradores, consultores externos e membros executivos do Grupo Cesari, totalizando 40 participantes (17 mulheres e 23 homens). Destes, 5 membros são executivos e 8 consultores externos, como listado a seguir:

- 5 executivos e 35 não executivos;
- 8 membros dos comitês são consultores externos.

Na Cesari, o membro do mais alto órgão de governança é um Executivo Sênior. Sendo assim, as deliberações de governança são apresentadas aos demais executivos para evitar conflito de interesses.

A alta administração das empresas do Grupo realiza, anualmente, uma análise crítica dos negócios, abordando a gestão dos impactos da organização sobre a economia, meio ambiente e as pessoas. Este processo ocorre de forma independente. Atualmente, o Grupo trabalha na criação da Política de Remuneração, por meio da sua Governança Familiar.





4.2

Estratégia de Sustentabilidade

Estratégia de sustentabilidade

GRI 2-12 | 2-13 | 2-14

A alta administração do Grupo Cesari atua no desenvolvimento, aprovação e atualização do propósito da organização. Adotamos a sustentabilidade como alicerce em nossas ações e valores, buscando o desenvolvimento corporativo, por um mundo mais justo, sustentável e inovador. Para isso, anualmente, desenvolvemos e aprimoramos o planejamento estratégico, promovendo ações e projetos a curto, médio e longo prazo.

A partir da materialidade realizada, os comitês seguem reuniões periódicas para alinhamento das informações e atualização do desenvolvimento de estratégias, políticas e objetivos relacionados ao desenvolvimento sustentável e análise das ações, amparados por ferramentas de gestão, alinhamento dos indicadores e monitoramento, através da estrutura da Matricial e Governança e reporte aos Comitês de Gestores, via reunião mensal N2 e reunião com o Conselho de Administração N1.

O diretor executivo da organização delega a responsabilidade de gerenciar os impactos na economia, meio ambiente e pessoas, a fim de fornecer diretrizes estratégicas para companhia e amparar o conselho de gestão na tomada de decisão.

A gestão é formada por executivos profissionais de mercado e por sucessores que pertencem à segunda geração da família empresária. A empresa visa a implementação do conselho de família como recursos de estruturação dos sistemas de governança para conduzir à descentralização da tomada de decisão no processo sucessório.

O Grupo Cesari estruturou o Comitê ESG, que é formado por membros da diretoria, gestão, alta liderança, governança, gestão ambiental, gestão de pessoas, saúde e segurança. A missão do comitê é apoiar a implementação das iniciativas, garantir o cumprimento de metas e comunicar a evolução de seus resultados a todos os stakeholders.

A gestão da governança e sua estrutura é formada pelo Conselho de Administração, que estabelece políticas gerais e estratégicas e é responsável por direcionar os negócios, orientar, fiscalizar, eleger e gerenciar a atuação dos executivos.

O Comitê Executivo ou de Gestão é responsável pela gestão diária dos negócios e assegura a execução da estratégia nos negócios do Grupo Cesari, zelando pelo cumprimento das políticas e diretrizes estabelecidas pelo Conselho de Administração.

O processo decisório, é de responsabilidade do grupo empresarial, regido pela família proprietária, sendo deliberativo, orientativo e ocorre dentro dos rituais de gestão implementados no Grupo. O conteúdo das reuniões implementadas segue a estruturação de pautas e temas previamente acordados com a diretoria executiva e gestores, seguindo as boas práticas no fornecimento de instrumentos claros para apoio à tomada de decisão.

Como prioridade da alta administração no desenvolvimento do Tema ESG e para garantir a qualidade e isenção de todo o processo, foi contratada uma empresa especializada para realizar o processo de construção da matriz de materialidade, podendo estabelecer sem vieses, o que é de fato relevante para nossos stakeholders. Nossa matriz avaliou temas que tem impacto no negócio pelas lideranças e pelos stakeholders, mantendo uma distribuição de pesos e índice de confiança, conforme os melhores métodos de construção de matrizes de materialidade.

Além do conselho de administração e do Comitê de Gestores, contamos com sete comitês que se reúnem, periodicamente, e que prestam importante apoio em temas estratégicos e são formados por integrantes de diferentes áreas da companhia.

**“por um
mundo
mais justo,
sustentável
e inovador.”**





4.2

Estratégia de Sustentabilidade

Estratégia de sustentabilidade

GRI 2-13 | 2-16 | 2-17 | 2-23

Entendemos que para aumentar o conhecimento coletivo e habilidades, tão importante quanto realizar as iniciativas em ESG, é comunicar claramente a todos os envolvidos no tema. Pensando nisso, foi realizado um Workshop de Sustentabilidade a fim de disseminar internamente os resultados da fase de Diagnóstico em Sustentabilidade e detalhar os resultados da Matriz de Materialidade. Participaram do workshop de sustentabilidade os membros dos comitês estratégicos, comitê gestores, comitê ESG e equipe de gestão ambiental. Foram um total de 52 colaboradores além da equipe de consultores externos para apresentação materialidade. Além disso, foram realizadas publicações em nossa revista interna com o objetivo de disseminar conhecimento referente ao tema aos colaboradores.

O Grupo Cesari possui uma robusta estrutura organizacional para assegurar que as decisões sejam tomadas em linha com os objetivos de longo prazo das organizações, além de uma maior integração e a busca pela padronização dos processos e atividades executadas por cada empresa.

Para a conduta empresarial, possuímos 6 princípios que norteiam nossas interações dentro e fora do Grupo Cesari. Cada um desses princípios se divide em Políticas e Condutas Éticas, que corroboram esses norteadores:

Satisfazer nossos clientes

Manter um bom relacionamento com clientes, concorrentes, fornecedores e parceiros, atuando com ética e obedecendo às regras de concessão de benefícios, doações, contribuições e patrocínios.

Melhorar continuamente

Garantir um sistema de gestão de qualidade, de processos, além de inovação e aprimoramento da governança corporativa.

Buscar a excelência

Pensar a estratégia e gerenciar riscos, obedecendo às leis de proteção de dados e buscando a melhoria do desempenho e indicadores.

Investir nos colaboradores

Ter um bom relacionamento com os colaboradores, incentivando a capacitação, desenvolvimento de carreira e prezando sempre pelos direitos humanos.

Garantir a saúde e segurança

Assegurar o envolvimento de todos os colaboradores e prestadores de serviço no atendimento aos objetivos, saúde e segurança do trabalho, desestimulando o consumo de substâncias prejudiciais à saúde.

Proteger o meio ambiente

Buscar o desenvolvimento sustentável por meio da excelência na gestão de resíduos, gestão hídrica, prevenção de acidentes ambientais e desenvolvimento social.

Nosso Código de Ética será lançado ao final de março de 2023, tanto internamente, quanto para o público externo e stakeholders.

“tão importante quanto realizar as iniciativas em ESG, é comunicar claramente a todos os envolvidos no tema.”



4.2

Estratégia de Sustentabilidade

Nossos Comitês

GRI 2-16

Comitê de Assuntos Regulatórios



- Garantir o atendimento aos regulamentos cabíveis às operações do Grupo Cesari;
- Garantir o acompanhamento de discussões de mudanças de legislações e regulamentos que possam interferir nos negócios do Grupo Cesari e se antecipar a estas mudanças;
- Garantir que processos operacionais e administrativos sejam melhorados para atender aos requisitos regulatórios de forma plena;
- Atuar de forma consultiva junto à área de projetos e negócios, na análise de viabilidade e prevenção a riscos regulatórios, garantindo que novos negócios se originem de forma regulatória adequada.

Comitê Fiscal



- Garantir que o processo de escrituração esteja controlado;
- Garantir que as práticas fiscais adotadas operacionalmente estão adequadas para prestação de contas, validação e fiscalização;
- Garantir a melhor condição tributária por empresa e negócio;
- Estabelecer procedimentos e instruções de trabalho para validações com Risco Fiscal para o negócio;
- Estabelecer padrões e parecer dos riscos encontrados ou mitigados por negócio;
- Garantir que os processos críticos de responsabilidade da empresa estejam comunicados e repassados para áreas correspondentes na expectativa de mitigar os riscos para os negócios.



Nossos Comitês

Comitê de Segurança da Informação



- Auxiliar na criação e revisão de políticas, normas e procedimentos gerais relacionados à segurança da informação, bem como apoiar na tomada de decisões de incidentes não mapeados;
- Disseminar uma cultura de segurança da informação;
- Analisar, revisar e propor aprovação de Políticas e Diretrizes relacionadas à Segurança da Informação;
- Garantir disponibilidade dos recursos necessários para a efetiva Gestão de Segurança da Informação;
- Promover a divulgação da Política Geral de Segurança da Informação e tomar as ações necessárias para disseminar uma cultura de Segurança da Informação;
- Identificar e avaliar as principais ameaças à segurança da informação e implantar medidas corretivas para reduzir e, quando possível, mitigar riscos;
- Realizar a gestão dos incidentes de segurança da informação, assegurando tratamento adequado.

Comitê Estratégico



- Promoção do alinhamento e da convergência do planejamento estratégico às diretrizes estratégicas;
- Monitoramento dos objetivos, indicadores, metas e projetos estratégicos e a revisão da estratégica;
- Incentivo ao alinhamento das ações relacionadas à gestão de dados e sistemas de informação, à gestão de tecnologia da informação e à comunicação;
- Garantir aplicação de sistemas de informações, gestão de riscos, exercício de governança, gestão de processos, de projetos, de pessoas, orçamentária, financeira, contábil.
- Garantir a disponibilização de recursos pré-aprovados e revisão de orçamentos para implantação dos projetos estratégicos aprovados;
- Garantir a implantação dos projetos estratégicos.



4.2

Estratégia de Sustentabilidade

Nossos Comitês

Comitê ESG



- Garantir a qualidade das águas superficiais e de consumo humano;
- Reduzir a demanda de uso e otimização dos tratamentos de efluentes;
- Suportar o padrão de qualidade das águas subterrâneas e solo;
- Identificar fontes em potencial de contaminação;
- Atuar frente à redução de poluição atmosférica;
- Promover o controle das áreas verdes, realizando o acompanhamento dos plantios, jardinagem e inventário;
- Garantir e otimizar o gerenciamento de resíduos;
- Disseminar a educação ambiental.
- Construir uma marca corporativa mais forte, com potencial de ganho de valor de mercado, engajada com a promoção do desempenho sustentável;
- Atuar de maneira lúcida e responsável no exercício de seu compromisso social, atendendo expectativas e necessidades de seus colaboradores, da comunidade onde atua e da sociedade em geral;

Desta forma, os objetivos específicos do Comitê ESG do Grupo Cesari são ampliar a atuação responsável no eixo de sustentabilidade ambiental e social, além de implementar melhores práticas em Governança Corporativa, assumindo os compromissos de:

- Promover padrões rígidos de controle e conformidade sobre o tema ambiental;
- Melhorar a atração, retenção e satisfação de talentos ao fortalecer o propósito social e alinhamento dos valores da empresa com os de seus profissionais e sociedade;
- Tornar a organização mais atraente para investidores e clientes;
- Potencializar o aumento de receita em parceria com clientes praticantes de ações ESG e possibilitar a redução de custos na gestão de recursos naturais;
- Identificar oportunidades estratégicas, além de aumentar a resiliência da companhia frente aos desafios socioeconômicos e ambientais.



4.2

Estratégia de Sustentabilidade

Nossos Comitês

Comitê de Pessoas



- Garantir a satisfação dos colaboradores;
- Garantir a prática e exercício da legislação trabalhista e cumprimentos da CLT;
- Análise interdisciplinar apurada das questões de salubridade e periculosidade;
- Garantir correta análise, impacto e tratativas para casos de movimentações internas;
- Garantir conformidade nas relações trabalhistas e previdenciárias;
- Garantir relações sindicais e acordo às convenções;
- Garantir a implementação do Projeto de Revisão Cargos e Salários e política de Remuneração;
- Garantir o cumprimento e prática das políticas e diretrizes já estabelecidas pelo Conselho de Administração nos temas relacionados à Gestão de Pessoas;
- Gestão de Riscos.





4.3

Gestão de Riscos e Impactos

Gestão de Riscos e Impactos

GRI 2-24 | 2-16 | 2-27

A Gestão Integrada de Riscos da Companhia é conduzida por um comitê de riscos, liderado pelo diretor financeiro da companhia e desdobrado em riscos operacionais pelos comitês estratégicos de cada empresa controlada pela holding Grupo Cesari. Os participantes deste comitê são profissionais das áreas de: jurídico, licenciamentos, meio ambiente, pessoas, financeiro, segurança do trabalho, negócios e operações. O objetivo é identificar, analisar, priorizar, tratar, monitorar e relatar os principais riscos associados ao negócio da empresa, em consonância com a estratégia corporativa, possibilitando assim a perpetuidade e a continuidade de nossas operações.

Na avaliação de riscos estratégicos para 2022 concentra-se nos seguintes tópicos: tendência de inflação e aumento global de preços, alteração na cadeia global de fornecimento (supply), crise de fornecimento de fertilizantes em decorrência dos embargos à Rússia, cenário político-econômico interno brasileiro, influência de tensões geopolítica, cyber segurança e como atuar em novos cenários com crises sanitárias. **Foram analisados e endereçadas ações, estratégias e planos de contingência para cada desdobramento.**

Para análise de riscos internos, o Grupo Cesari mantém uma estrutura de Gestão de Riscos e Impactos por empresas e setores, das quais são analisados os temas de saúde, meio ambiente e qualidade de seus processos, através da Análise Crítica da Alta Gestão, realizada anualmente, e das ACI (Avaliação de Criticidade Integrada), onde consta todas as atividades de cada setor e seus respectivos aspectos, impactos e criticidade.

Para aprimorar e padronizar a metodologia de gestão de riscos, **no ano de 2022 foi realizado um programa de treinamento de Gestão de Riscos** com os principais líderes de cada empresa para inclusão do Gerenciamento de Riscos no Planejamento Estratégico de 2023. Este treinamento foi desde um seminário sobre gestão de riscos, treinamento baseado em estudos de casos reais em uma conceituada escola de negócios e a adoção de metodologias de mapeamento, classificação, categorização e priorização de riscos.

A partir destes treinamentos, o time de Planejamento Estratégico das empresas pode levantar os riscos relacionados a cada negócio como base para criação dos Projetos Estratégico de 2023. Estas análises possibilitaram entender melhor os riscos e traçar ações mais específicas.

Como prática de gestão de riscos adotamos os seguintes passos:

ANÁLISES DE AMBIENTE EXTERNO, COMPETITIVO E DA EMPRESA

1. Grandes Turbulências: Mudanças fortes no governo, quedas de ministros, guerras e reformas;
2. Grandes Incertezas: Inflação, deflação, maior desemprego, queda ou aumento do consumo, aumento ou queda dos juros, greves, taxa do dólar;
3. Grandes Ambiguidades: Desemprego alto e maior consumo devido a baixos juros na poupança ou estocagem por receio de inflação;
4. Dados Estatísticos Ótimos: São considerados ótimos devido à seriedade da fonte de informações;
5. Dados Estatísticos Questionáveis: Não utilizar para decisões no planejamento estratégico devido à baixa credibilidade da fonte;
6. Grave Elevação dos Custos: Taxas de importação ou exportação, escassez por elevada demanda, difícil mão-de-obra;
7. Grave Escassez de Matéria Prima: Entressafra, falta por razões ecológicas ou de produção, importação restrita por lei;
8. Fortes Intervenções do Estado: Novas regras fiscais ou tributárias, proibições de venda ou produção;
9. Fortes Intervenções Sociais: Greves, pressões de grupos éticos, religiosos, sindicatos, de proteção ao meio ambiente;
10. Graves Deficiências Tecnológicas: Tecnologia ainda desconhecida, muito cara, ausente no Brasil, necessidade de contratar estrangeiros;
11. Fortes Modificações no Nível de Consumo: Devido ao modismo, o consumo cairá ou aumentará.

“o Grupo Cesari mantém uma estrutura de Gestão de Riscos e Impactos por empresas e setores”



Como prática de gestão de riscos adotamos os seguintes passos:

CLASSIFICAÇÃO DE NÍVEL DE RISCO

Identificado cada tema de riscos que faz sentido para nosso negócio, são classificados cada risco, utilizando as tabelas e a matriz de probabilidade e impacto. Estes temas, posteriormente, quando são analisados os riscos estratégicos pelo comitê de riscos, são estabelecidos alguns cenários possíveis, onde são reclassificados os temas de riscos para estabelecer planos de contingência e até reformulação de planos estratégicos e táticos.

ESCALA DE PROBABILIDADE

Probabilidade	Descrição da probabilidade	Nível
Muito baixa	Rara. O evento porderá ocorrer, mas em situações excepcionais.	1
Baixa	Improvável. De forma ocasional o evento poderá ocorrer, mas há poucas chances de acontecer.	2
Média	Possível. O evento poderá ocorrer, pois há chances razoáveis de acontecer.	3
Alta	Provável. O evento tender a ocorrer, pois há muitas chances de acontecer	4
Muito alta	Praticamente certa. O evento deve ocorrer. Somente não acontecerá em situações.	5

ESCALA DE IMPACTO

Impacto	Descrição do Impacto	Nível
Muito baixa	Impacto INSIGNIFICANTE, minimamente o alcance do objetivo/resultado com minima necessidade de recuperação.	1
Baixa	Impacto PEQUENO, comprometendo em alguma medida, o alcance do ojbetivo/resultado, com pequena necessidade de recuperação.	2
Média	Impacto MODERADO, comprometendo razoavelmente o alcance do objetivo/resultado, com razoável necessidade de recuperação.	3
Alta	Impacto SIGNIFICATIVO, comprometendo grande parte do alcance do objetivo/resultado, mas com possibilidade de recuperação.	4
Muito alta	Impacto CATASTRÓFICO, comprometendo total ou parte quase totalmente o alcance do objetivo/resultado, com remota ou nenhuma possibilidade de recuperação.	5

NÍVEL DE RISCO		
Nível	Descrição	Pontuação
Risco crítico	Qualquer risco neste nível deve ser comunicado ao Comitê de Governança, Riscos e Controles. São exigidas ações efetivas e tempestiva.	12 a 25
Risco elevado	Qualquer risco neste npivel deve ser comunicado ao responsável máximo pela unidade e ao Departamento de Gestão Estratégica. Deve haver monitoramento constante do risco para evitar que se materialize.	6 a 11,9
Risco moderado	Neste nível, exige-se atenção da gerência imediata na manutenção de respostas e controles para manter o risco neste patamar ou para reduzi-lo.	3 a 5,9
Risco baixo	Neste nível, é possível que existam oportunidades a sem exploradas. Após análise da relação custo-benefício, pode-se decidir assumir mais riscos, como, por exemplo, diminuir a quantidade.	0 a 2,9

		PROBABILIDADE				
		1 - Muito baixa	2 - Baixa	3 - Média	4 - Alta	5 - Muito alta
Impacto	5 - Muito alto	Risco Moderado	Risco Alto	Risco Crítico	Risco Crítico	Risco Crítico
	4 - Alto	Risco Moderado	Risco Alto	Risco Alto	Risco Crítico	Risco Crítico
	3 - Médio	Risco Pequeno	Risco Moderado	Risco Alto	Risco Alto	Risco Crítico
	2 - Baixo	Risco Pequeno	Risco Moderado	Risco Moderado	Risco Alto	Risco Alto
	1 - Muito baixo	Risco Pequeno	Risco Pequeno	Risco Pequeno	Risco Moderado	Risco Moderado

RESPOSTAS AOS RISCOS

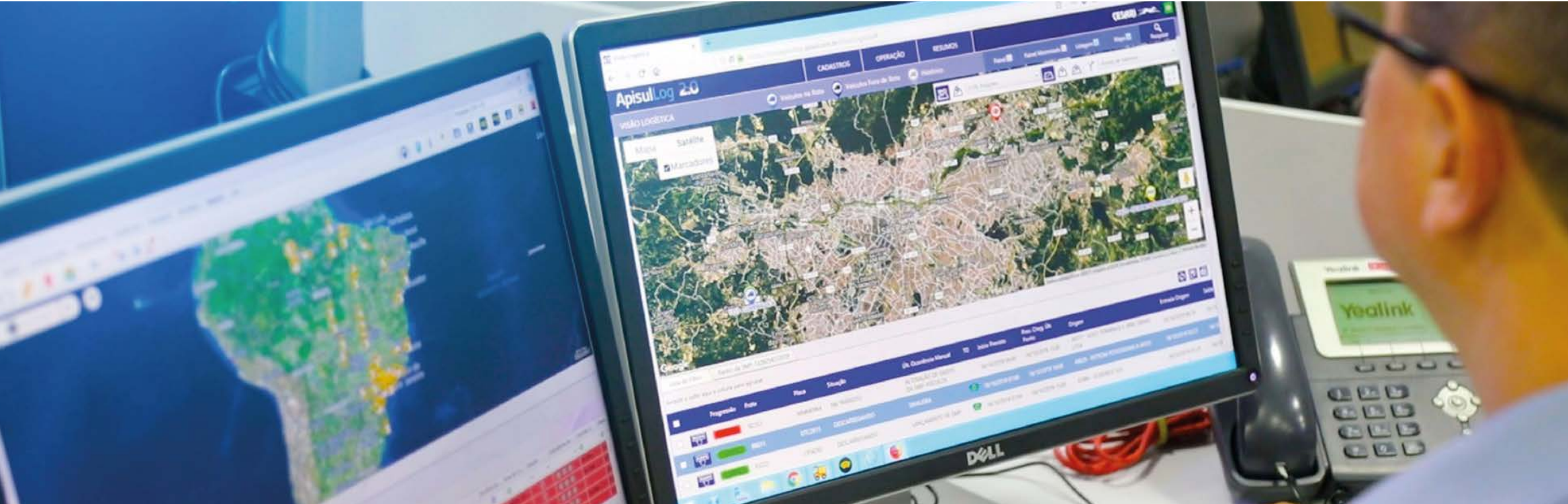
Após cada risco identificado e classificado, são avaliadas as possíveis respostas aos riscos, devido a possibilidade de a companhia conseguir intervir, preventivamente, aos possíveis riscos. Para isto, adotamos o critério de tipo de reposta, conforme matriz abaixo:

TIPOS DE RESPOSTA	
<p>Mitigar o risco</p> <p>Adotar ações para reduzir o impacto ou a probabilidade de o risco ocorrer, ou, ainda, atuar para reduzir o impacto e a probabilidade.</p>	<p>Evitar o risco</p> <p>Atuar com o objetivo de não inicar ou não continuar com a atividade, processo ou projeto de forma a impedir a ocorrência do risco.</p>
<p>Compartilhar o risco</p> <p>Transferir ou compartilhar uma parcela do risco, como acontece por exemplo, com a terceirização da atividade ou pela contratação de um seguro.</p>	<p>Aceitar o risco</p> <p>Caso em que nenhuma ação será implementada para atuar na probabilidade ou no impacto. O risco será apenas monitorado. A escolha dessa opção deve ser justificada.</p>

Desta forma, a gestão de riscos, é desdobrada, na mesma prática para temas operacionais e do negócio, possibilitando adotar uma visão única de gerenciamento de riscos, e a possibilidade de avaliar impactos do macro para o micro e vice e versa.

Estão sendo reavaliados os seguros para atender alguns riscos, como o de Cybersegurança para 2023 e D&O para os executivos.

Este conteúdo ajuda a entender como a organização integra seus compromissos e políticas com conduta empresarial responsável, incluindo o compromisso de respeitar os direitos humanos, em suas atividades e relações comerciais.



Gestão de Riscos e Impactos

GRI 2-25

Em 2022, o Grupo CESARI firmou um importante compromisso para os próximos cinco anos por meio do Termo de Ajustamento de Conduta - TAC com o Ministério Público do Estado de São Paulo, através da Promotoria de Justiça do Grupo de Atuação Especial de Defesa do Meio Ambiente (Gaema) e da Promotoria de Justiça de Cubatão, sendo um marco importante para a empresa no âmbito de reestabelecer a qualidade e segurança ambiental de seus empreendimentos e negócios.

Este compromisso prevê uma série de projetos de preservação e recuperação ambiental, além de ações que venham a promover a melhoria da infraestrutura e segurança dos moradores do município de Cubatão/SP.

Alguns desses projetos já foram consolidados. No próprio ano de 2022 foram entregues equipamentos eletrônicos para a Polícia Militar Ambiental, favorecendo melhores condições de monitoramento e fiscalização; e, durante dois meses, integrantes da Associação Beneficente dos Catadores de Material Reciclável da Baixada Santista (A.B.C. Marbas) receberam treinamentos sobre empreendedorismo pela Universidade Corporativa Cesari - UCC, contribuindo ativamente para a estruturação do negócio.

O Grupo Cesari foi, também, responsável pelas reformas da sede do A.B.C. Marbas e da sala de monitoramento e fachadas da Secretaria de Segurança Pública de Cubatão.

Para o exercício de 2023, será dada continuidade as ações em cumprimento ao TAC, colaborando para o desenvolvimento, segurança e qualidade do município de Cubatão, onde a sede do Grupo Cesari se estabelece.



4.3

Gestão de
Riscos e Impactos



4.3

Gestão de Riscos e Impactos

Tema Material:

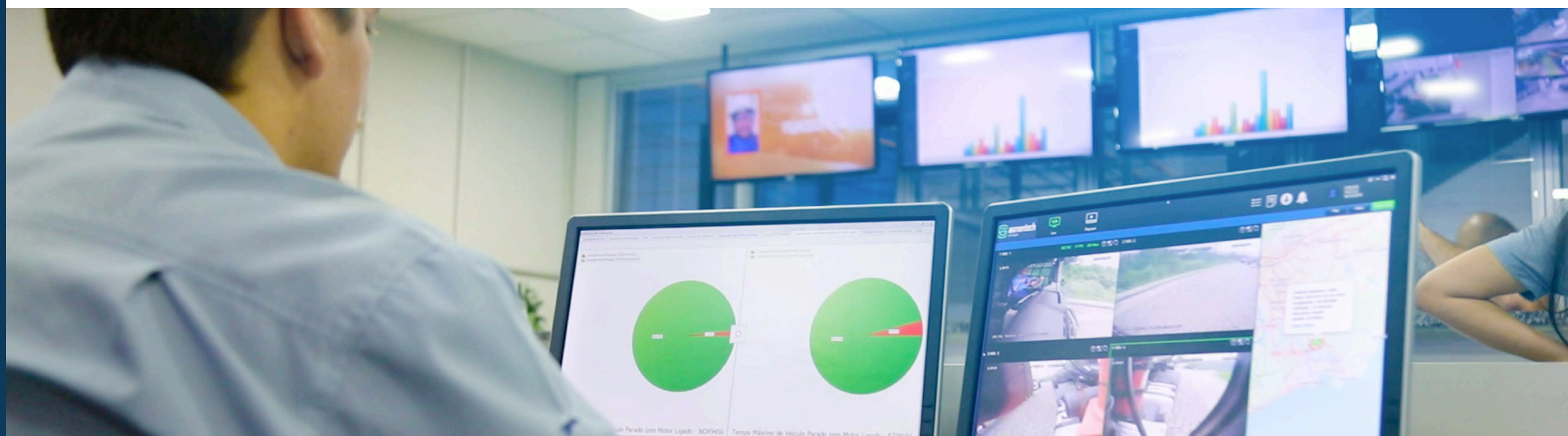
Inovação, tecnologia e automação de processos

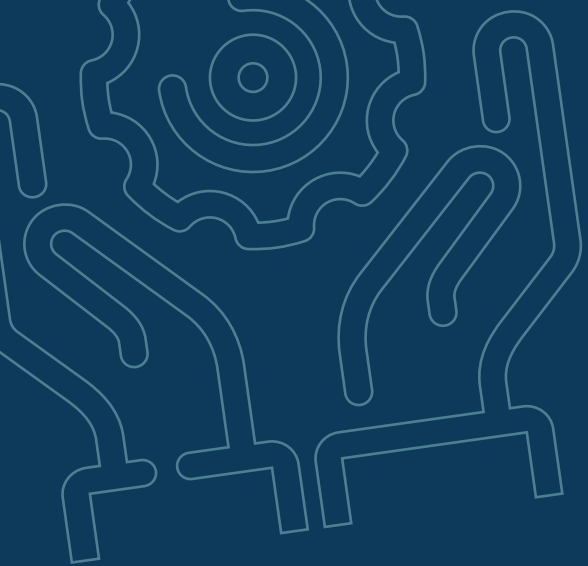
GRI 3-3 | 2-26

Ao longo de suas transformações, o Grupo Cesari foi capaz de se adaptar e avançar, tornando-se referência em soluções logísticas. Para aumentar a satisfação do cliente, sempre buscou aprimorar processos e serviços, investindo em novas tecnologias e gerando soluções em transporte e manuseio de produtos químicos, terminais para armazenamento de produtos e demais serviços no ramo logístico portuário.

Assim, o Grupo Cesari segue fortalecendo sua competitividade no mercado nacional e internacional, desenvolvendo soluções e contribuindo para o desenvolvimento de uma cadeia de valor. Desta forma, estamos desenvolvendo a inovação, tecnologia e automação de processo. Veja alguns de nossos projetos:

- **Assinatura eletrônica (implantação do ProJuris):** Grupo Cesari adotou o uso de assinatura eletrônica para contratos com o objetivo de reduzir papéis e otimização tempo de assinatura;
- **Digitalização de documentos (Implantação do Imatec GED - Gestão eletrônica de documentos para redução de arquivo morto):** tecnologias voltadas para digitalização da gestão de documentos criam um fluxo operacional sem uso do papel, reduzindo os impactos tanto no meio ambiente, quanto as atividades vinculadas ao gerenciamento dos documentos na empresa, como impressões ou arquivamentos, por exemplo;
- **Cloud computing:** centralizar data centers menores em grandes instalações ajuda a emitir menos carbono, o que também se configura como uma prática sustentável importante; nossos servidores são considerados Private Cloud. Promove menor emissão de carbono, redução no consumo de energia, uso reduzido de ar-condicionado;
- **Automação de processos (Projeto Piloto RPA Ceslog):** usando tecnologias de automação, as empresas elevam sua produtividade, qualificam o trabalho coletivo, reduzem falhas, assim como o consumo de recursos, gerando assim menos desperdício. **Exemplo:** Automação da bomba de combustível;
- **Retenção de impressão com liberação por crachá:** Diminui a impressão/perdas de documentos, Soluções de Tecnologia que possibilitam o RH trabalhar processos seletivos com inteligência de dados para apoiar tomadas de decisão que propiciam bem-estar dos colaboradores, permitindo humanizar as relações para atender as demandas do RH.
- **Projeto da ETA (Estação de tratamento de água):** também temos como projeto de inovação a medição de PH de água automatizado, sendo hoje realizado somente na entrada do rio, e através da automatização, nossa intenção de projeto e conseguir realizar a medição automatizada da saída, sendo estendido para análise e acompanhamento dos rios.





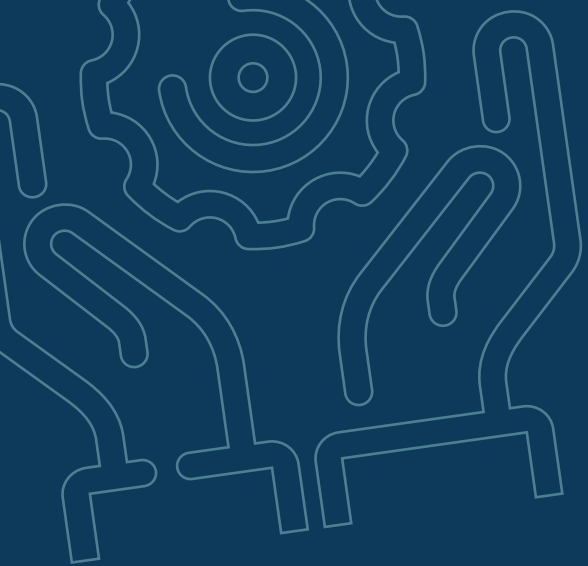
4.3

Gestão de Riscos e Impactos

Otimização no uso de monitores, com múltiplos monitores de grandes polegadas para redução de impressão.

Armazenamento em nuvem (O365 One Drive e Sharepoint) permite um controle mais acurado e seguro das informações, centralizando a gestão dos diferentes departamentos da empresa, facilitando a colaboração entre os funcionários, o acesso à análise de dados e a identificação de riscos potenciais, permitindo assim um processo de tomada de decisão mais sólido e assertivo.





4.3

Gestão de Riscos e Impactos

Tema Material:

Segurança e proteção de dados

GRI 3-3

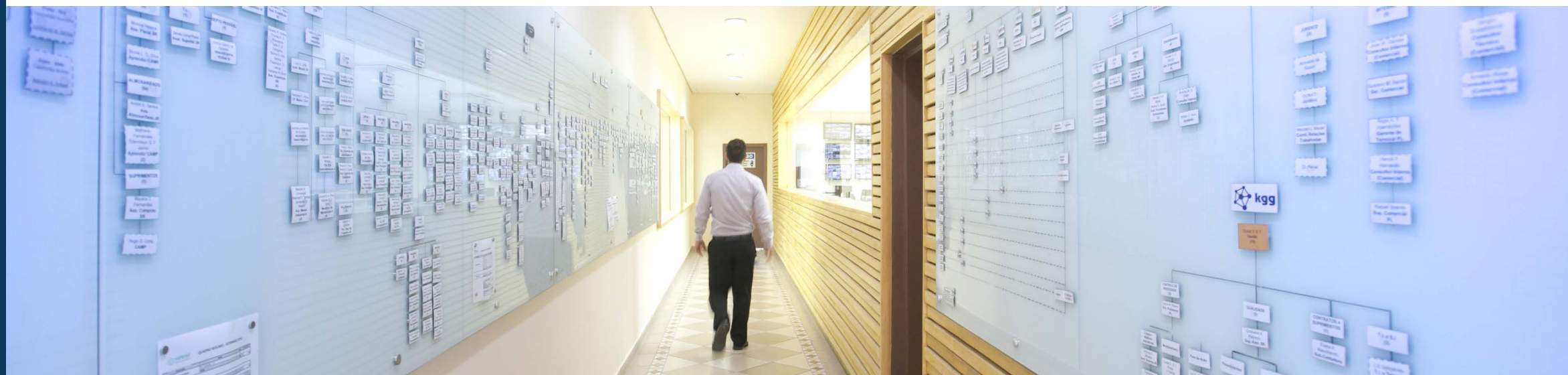
Fica constituído o Comitê Gestor de Segurança da Informação, contando com a participação de, ao menos, um representante da diretoria e um membro das seguintes áreas: Tecnologia da Informação, Sistemas da Informação, Recursos Humanos, Jurídico, Comunicação e Governança. Os membros do comitê serão nomeados por Alexandre Cristiano Rosaneli, Group CFO.

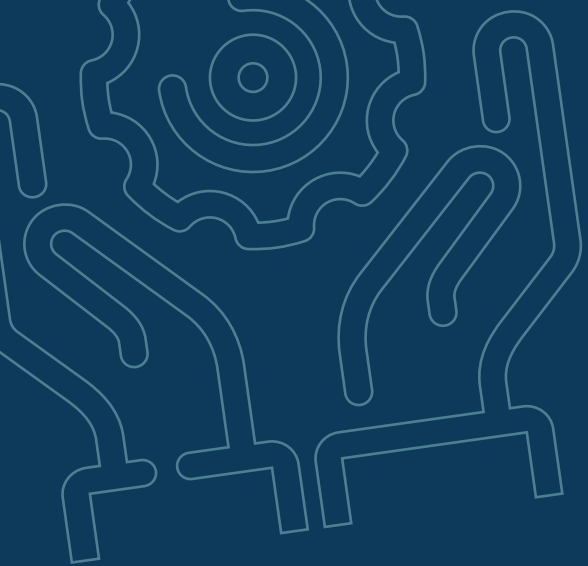
É responsabilidade do Comitê Gestor de Segurança da Informação:

- Acompanhar a jornada do Grupo para atendimento às Normas da LGPD;
- Analisar, revisar e propor aprovação de Políticas e Diretrizes relacionadas à Segurança da Informação;
- Garantir disponibilidade dos recursos necessários para a efetiva Gestão de Segurança da Informação;
- Promover a divulgação da Política Geral de Segurança da Informação e tomar as ações necessárias para disseminar uma cultura de Segurança da Informação;
- Identificar e avaliar as principais ameaças à segurança da informação e implantar medidas corretivas para reduzir e, quando possível, mitigar riscos;
- Realizar a gestão dos incidentes de segurança da informação, assegurando tratamento adequado.
- Business intelligence: Painel de Power BI para visualização de relatórios diminuindo a impressão de papeis.
- Projeto da ETA (Estação de tratamento de água): também temos como projeto de inovação a medição de PH de água automatizado, sendo hoje realizado somente na entrada do rio, e através da automatização, nossa intenção de projeto e conseguir realizar a medição automatizada da saída, sendo estendido para análise e acompanhamento dos rios.

O Grupo Cesari enxerga como desafio, porém já possui intenção de melhoria a:

- Redução de emissão de Carbono nos Datacenters – desenvolver um projeto que atue de medição de redução de emissões de Carbono nos equipamentos Datacenters, localizados nas bases.
- Redução no consumo de energia elétrica nos Datacenters (eficiência energética) - projeto de medição em andamento.





4.3

Gestão de Riscos e Impactos

Tema Material:

Ética e transparência

GRI 3-3 | 2-26

O Comitê de Ética (implantado em dez/22) - Criação de canais de denúncias digitais: canais digitais podem ser criados e disponibilizados nos sites das empresas. É uma prática de governança corporativa que auxilia as organizações a desempenhar um papel ativo no combate às práticas de corrupção.

Fica constituído o Comitê Gestor de Segurança da Informação, contando com a participação de, ao menos, um representante da diretoria e um membro das seguintes áreas: Tecnologia da Informação, Sistemas da Informação, Recursos Humanos, Jurídico, Comunicação e Governança. Os membros do comitê serão nomeados por Alexandre Cristiano Rosaneli, Group CFO.

O Grupo Cesari possui um Comitê de Gestores composto por membros da alta administração. Algumas atribuições deste comitê relacionadas ao tema “Ética e Transparência” são:

- Revisar periodicamente o Código de Ética;
- Receber denúncias sobre violações deste Código, analisar os fatos e tomar decisões;
- Encaminhar à Diretoria os casos mais graves de violações do Código de Ética;
- Sanar dúvidas e apresentar demais informações aos colaboradores com relação a este Código.

A avaliação da infração deverá ser feita imediatamente pelo Gestor Imediato do colaborador e poderá aplicar as medidas disciplinares abaixo:

- Advertência verbal;
- Advertência escrita;
- Suspensão de 1 a 5 dias;
- Abertura de processo administrativo junto com o Comitê de Ética;

No último ano não houve denúncias registradas pelos canais oficiais. O Grupo Cesari mantém um Comitê de Gestores composto por membros da alta administração. Algumas atribuições deste comitê relacionadas ao tema “Ética e Transparência” são:

- Revisar periodicamente o Código de Ética;
- Receber denúncias sobre violações deste Código, analisar os fatos e tomar decisões;
- Encaminhar à Diretoria os casos mais graves de violações do Código de Ética;
- Sanar dúvidas e apresentar demais informações aos colaboradores com relação a este Código, através dos canais disponibilizados.





05 Social





5.1

Colaboradores

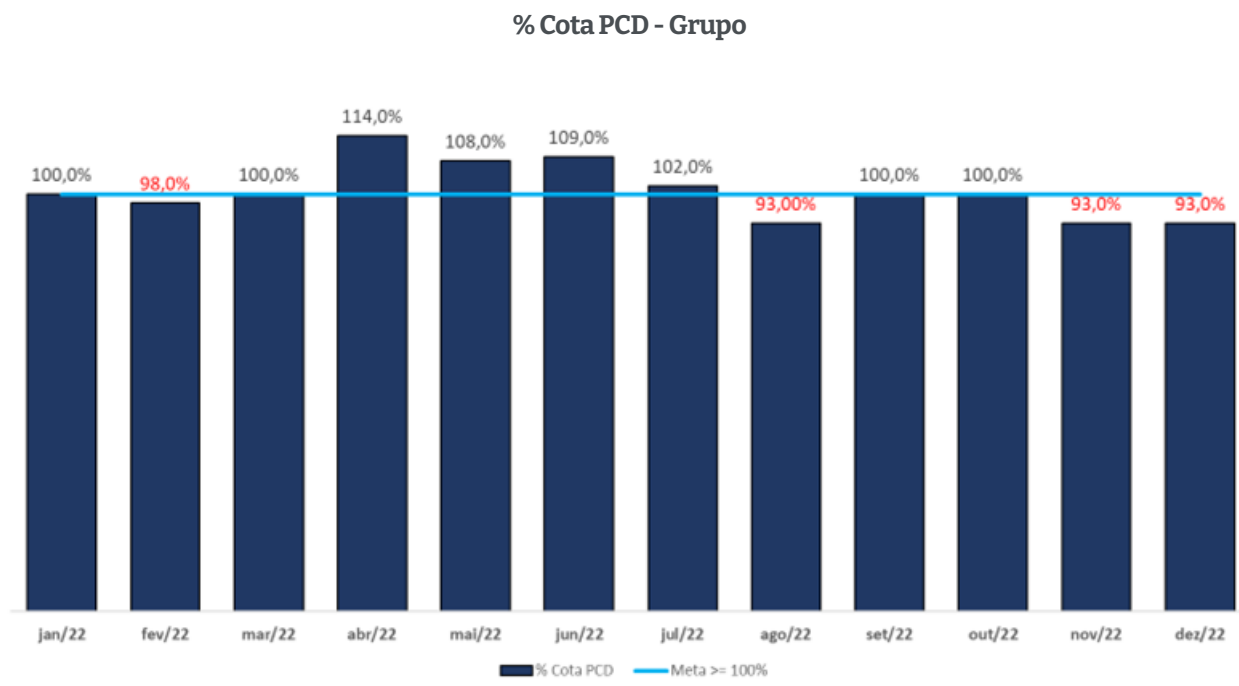
Tema Material: Respeito aos direitos humanos e diversidade GRI 3-3

O Programa de Aprendizagem Cesari (Jovem Aprendiz) tem como objetivo a inclusão social de jovens no mercado de trabalho, visando o desenvolvimento de competências teóricas e práticas que auxiliem na preparação para o mundo do trabalho. A meta é atrelada à cota legal e, ano após ano, o programa foi crescendo e se fortalecendo no Grupo.



Redução das Desigualdades Capacitação com inclusão

Um ambiente de trabalho com oportunidades, respeito e acolhimento ajuda a desenvolver os colaboradores e promover a inclusão de pessoas com deficiências (PCD). Finalizamos 2022 com 69 colaboradores divididos nas diversas áreas e empresas do Grupo.





5.1

Colaboradores

Programa CapacitaCE

Em 2022, com o objetivo de capacitar pessoas com deficiência (PCDs) para o mercado de trabalho, o Grupo Cesari, em parceria com o Camps Santos, criou o programa chamado CapacitaCE.

O projeto é composto por 116 horas de aulas, onde os jovens estudam sobre administração, informática e trabalho em equipe, além de realizar visitas nas áreas da empresa.

Na primeira turma, foram capacitados 12 jovens e, destes, 4 foram contratados. Na segunda turma, foram capacitados 17 e tivemos a contratação de mais 3 participantes.

A meta segue a cota exigida por lei de 5% do quadro de ativos. O programa é considerado um case de sucesso dentro e fora do Grupo.



Construindo Novos Talentos

PROGRAMA CESARI IN COMPANY (PARCERIA CAMPS)

Para formar o jovem para o mercado de trabalho, também em conjunto com o Camps, temos o Programa Jovem Aprendiz. Nele, o estudante concilia a aprendizagem escolar com a prática na empresa.

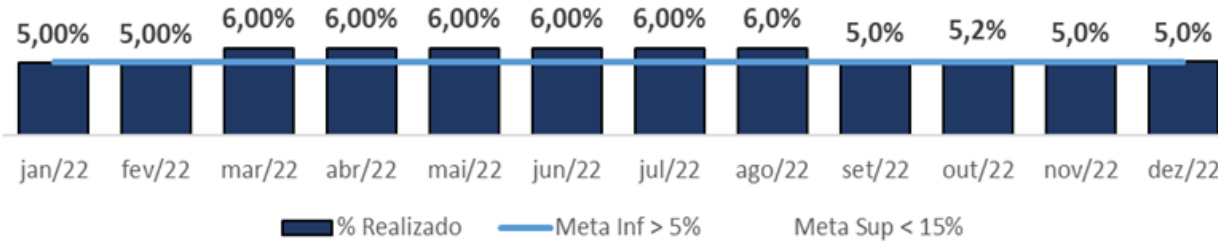
Em funcionamento desde 2017, já passaram pelo programa 405 jovens e, destes, 201 foram contratados, o que representa uma retenção de 49,63%.

Ainda dentro do Programa Jovem Aprendiz, temos uma turma de aprendizagem específica da área de TI, onde os jovens já atuam na prática dentro das empresas com tecnologia.

Para a formação e atração de novos talentos, priorizamos a participação e contratação de mão de obra local, possibilitando, assim, o desenvolvimento dos municípios onde a empresa atua.

Finalizamos o ano com 88 jovens aprendizes e 5 efetivados.

% Cota Aprendiz - Grupo



GRI 405-1

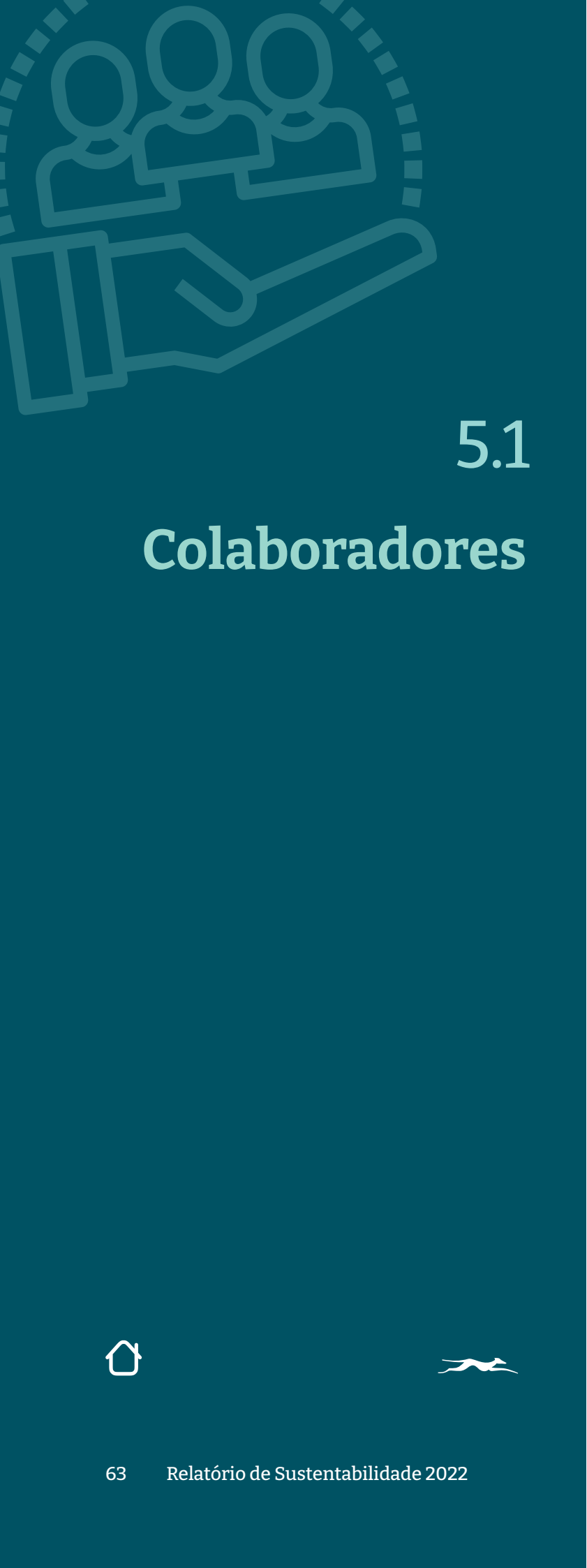
Indivíduos dentro dos órgãos de governança da organização, por gênero (%)

Membros dos órgãos de governança		
2020	Homens	9
	Mulheres	3
	Total	12
2021	Homens	10
	Mulheres	4
	Total	14
2022	Homens	10
	Mulheres	6
	Total	16

Indivíduos dentro dos órgãos de governança da organização, por faixa etária (%)

Membros dos órgãos de governança		
2020	Abaixo de 30 anos	1
	Entre 30 e 50 anos	10
	Acima 50 anos	1
	Total	12
2021	Abaixo de 30 anos	2
	Entre 30 e 50 anos	11
	Acima 50 anos	1
	Total	14
2022	Abaixo de 30 anos	3
	Entre 30 e 50 anos	12
	Acima 50 anos	1
	Total	16





5.1

Colaboradores

GRI 405-1

Empregados, por categoria funcional e gênero (%)

	2020		2021		2022	
	Homens	Mulheres	Homens	Mulheres	Homens	Mulheres
Diretoria	100%	0%	75	25	75	25
Gerência	98	8	92,59	7,41	90,63	9,38
Chefia/coordenação	81,40	18,60	79,59	20,41	79,63	20,37
Técnica/supervisão	78,26	21,74	78,26	21,74	72	28
Administrativo	65,43	34,57	64,51	35,49	61,67	38,33
Operacional	96,37	3,63	96,50	3,5	96,81	3,19
Total	82,77	17,23	82,48	17,52	80,97	19,03

Em 2022, foram 39,36% de aprendizes homens e 60,64% mulheres.

Empregados, por categoria funcional e faixa etária (%)

	2020			2021			2022		
	Abaixo de 30 anos	Entre 30 e 50 anos	Acima de 50 anos	Abaixo de 30 anos	Entre 30 e 50 anos	Acima de 50 anos	Abaixo de 30 anos	Entre 30 e 50 anos	Acima de 50 anos
Diretoria	0	66,67	33,33	0	75	25	0	75	25
Gerência	8	64	28	7,41	62,96	29,63	3,45	62,07	34,48
Chefia/coordenação	4,65	74,42	20,93	4,08	77,55	18,37	1,85	77,78	20,37
Técnica/supervisão	38,79	49,78	11,43	4,35	69,57	26,09	4	68	28
Administrativo	38,79	49,78	11,43	47,93	42,81	9,26	53,28	39,69	7,03
Operacional	22,51	54,47	23,02	29,77	50,90	19,33	35,07	48,65	16,28
Total	27,72	53,74	18,54	35,44	49,06	15,05	40,93	46,15	12,92





5.1

Colaboradores

Tema Material:

Atração e capacitação de mão de obra

GRI 3-3

O Grupo Cesari busca o constante aprimoramento na gestão de pessoas, **valorizando e zelando por um ambiente de trabalho saudável**, inclusivo e alinhado aos valores organizacionais e expectativas dos profissionais.

As estratégias de atração e seleção têm como objetivo tornar o processo de contratação cada vez mais assertivo, fortalecendo a imagem da empresa, disseminando a cultura e estreitando o relacionamento com as pessoas que buscam uma oportunidade de emprego.

Para atingir um maior número de profissionais, passamos a utilizar uma plataforma de recrutamento e seleção com **inteligência artificial**, o que viabiliza a geração de um **banco de talentos**, com atributos aderentes aos valores da empresa. Visando a praticidade para o profissional e um processo rápido e eficiente, as etapas de avaliação e admissão são automatizadas.

A fim de acolher, engajar e apoiar o processo de adaptação do novo colaborador, realizamos o Programa de Integração em nossa Universidade Corporativa, um ambiente criado para impulsionar a capacitação e o desenvolvimento do nosso time.

O compromisso em atrair e desenvolver talentos, com colaboradores engajados e alinhados à cultura da empresa, reflete de forma positiva. Em 2022, **aumentamos o nosso quadro de colaboradores em 18%**, ofertando mais de 550 vagas.

Visando a valorização da diversidade e um ambiente cada vez mais inclusivo, em parceria com CAMPS, criamos o Programa CapacitaCE e já contamos com 24% de aproveitamento, possibilitando além de desenvolvimento pessoal e profissional, **a contratação de pessoas com deficiência em diversas áreas da empresa**.

O processo seletivo para aprendiz vem apresentando resultados cada vez mais expressivos. Nossa prioridade é atrair jovens talentos e proporcionar o desenvolvimento pessoal e profissional, oferecendo apoio social e múltiplas oportunidades para a carreira. No total, foram mais de 101 jovens em processo de aprendizagem e 51 efetivados. Outro ponto fundamental é a valorização da representatividade feminina, embora reconheçamos que devemos evoluir nesse tema. Em 2022, totalizamos 117 vagas preenchidas por mulheres.

“Em 2022, totalizamos 117 vagas preenchidas por mulheres”





5.1

Colaboradores

Entendemos a necessidade de avançar com ações para a retenção de talentos, o que traduz em números os impactos negativos com relação aos índices de turnover e absenteísmo.

No intuito de traçar planos para mitigar impactos negativos e alcançarmos os objetivos desejados, investimos em programas de desenvolvimento da liderança, monitorando a evolução do quadro feminino, que atualmente representa uma taxa de 27%. Realizamos estudos de cargos e salários, conforme segmento de atuação no mercado. E intensificamos os programas e eventos, atingindo além de colaboradores, a família e a sociedade.

As próximas etapas dessa trajetória incluem a implantação de um manual de diretrizes aos colaboradores e ferramentas para avaliação de desempenho, que apoiem decisões e fortaleçam a nossa linha de conduta com relação à intolerância a qualquer ato de discriminação ou exclusão, assegurando a equidade dos processos para evolução da carreira na empresa.

A atração e a capacitação de mão de obra são essenciais no dia a dia do Grupo Cesari, caso contrário, os esforços com gestão de pessoas são inúteis. Ambas as ações são de responsabilidade do Time Pessoas. Esse time auxilia na estruturação das equipes, contribuindo para colocar a pessoa certa, no lugar certo.

O desempenho contínuo de competências e habilidades dos colaboradores permite o sucesso da organização e o atendimento aos objetivos e metas do Grupo Cesari.

Passaram pela Universidade Corporativa Cesari, em 2022, mais de 5 mil colaboradores, o que representa mais de 27 mil horas em treinamento: o maior número em colaboradores e horas desde o nascimento da UCC.



Tema Material:

Atração e capacitação de mão de obra

GRI 3-3 | 2-7 | 2-8

Empregados por tipo de contrato de trabalho e gênero	2022		
	Homens	Mulheres	Total
Permanente	1580	369	1949

Empregados por tipo de contrato de trabalho e gênero	2022	
	Permanente	Total
N	47	1949
SE	1902	

Empregados por faixa etária	2022
Abaixo de 30 anos	833
Entre 30 e 50 anos	894
Acima de 50 anos	222
Total	1949

Trabalhadores por categoria funcional e gênero	2022		
	Homens	Mulheres	Total
Diretoria	3	1	4
Gerência	30	3	33
Chefia/coordenação	45	13	58
Técnica/supervisão	20	6	26
Administrativo	192	189	381
Operacional	157	1290	1447
Total	447	1502	1949

O Grupo Cesari contou com 43 homens e 58 mulheres, totalizando 100 aprendizes em 2022.

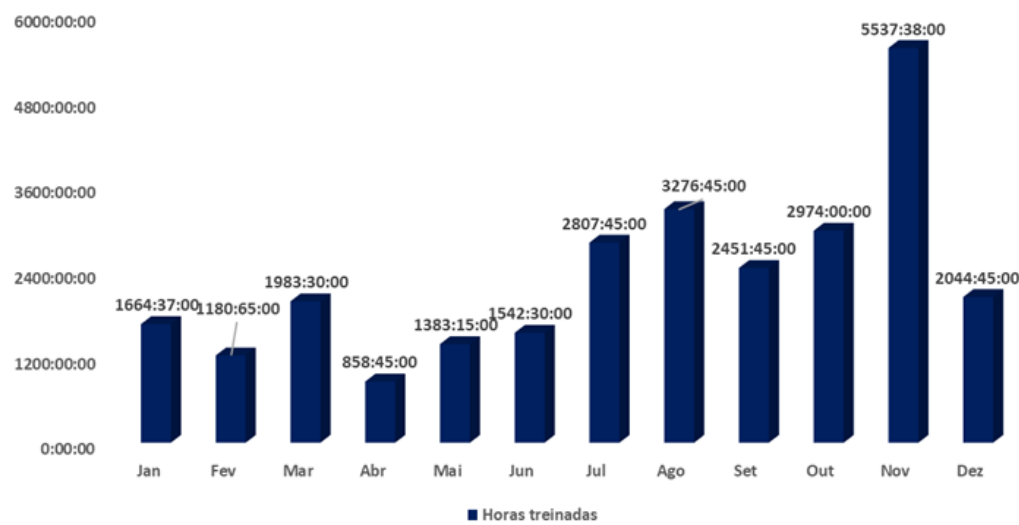


5.1

Colaboradores

Tema Material:
Atração e capacitação de mão de obra
GRI 3-3 | 404-1

Horas de Treinamento - UCC



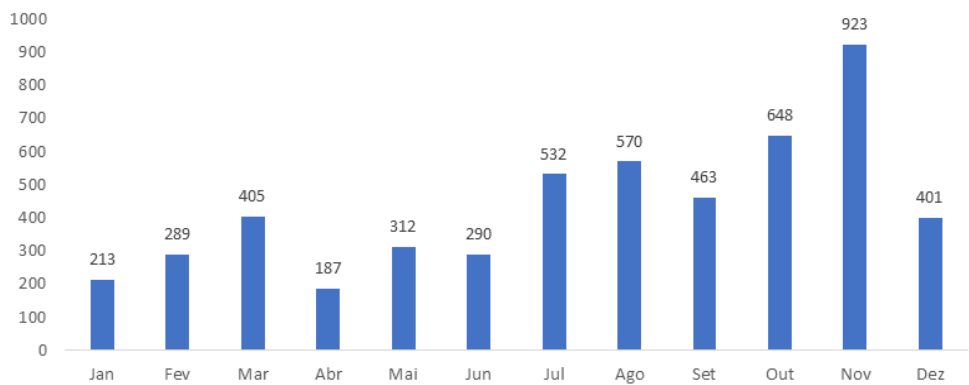
Quantidade de Colaboradores Treinados

2020	*2021	*2022
2053	2.558	5233

Quantidade de Horas de Treinamentos

2020	2021	*2022
18:957	16:433	27750:00

Quantidade Colaborador x Treinados no Mês





5.1

Colaboradores

Programa de Auxílio Educacional

Ainda como forma de capacitação e retenção de talentos, temos o programa de Auxílio Educacional, onde o colaborador, com a aprovação do gestor, conta com uma contrapartida financeira da empresa que pode variar de **50% a 80% do valor do curso como forma de apoio ao seu desenvolvimento técnico e superior.** Por meio desses mecanismos, construímos uma cultura de aprendizagem contínua.

Finalizamos 2022 com 48 colaboradores beneficiados e mais de **150 mil reais de investimento em pessoas.**

Mês	CEFÉRTIL	TERLOC	DEPOTCE	CESLOG	PQRS	TOTAL
Quant. Beneficiados	7	12	3	23	3	48
Jan	R\$ 787,36	R\$ 1.179,61	R\$ 945,68	R\$ 6.176,42	R\$ 838,22	R\$ 9.927,29
Fev	R\$ 1.724,92	R\$ 2.235,19	R\$ 1.933,94	R\$ 5.935,80	R\$ 977,86	R\$ 12.807,71
Mar	R\$ 1.577,83	R\$ 2.204,39	R\$ 1.902,05	R\$ 6.378,52	R\$ 977,86	R\$ 13.040,65
Abr	R\$ 1.577,82	R\$ 3.093,16	R\$ 1.902,05	R\$ 3.360,94	R\$ 764,39	R\$ 10.698,36
Mai	R\$ 1.577,82	R\$ 3.266,08	R\$ 1.433,60	R\$ 3.342,24	R\$ 764,39	R\$ 10.384,13
Jun	R\$ 970,58	R\$ 4.923,18	R\$ 1.662,48	R\$ 3.558,87	R\$ 764,39	R\$ 11.879,50
Jul	R\$ 1.429,74	R\$ 2.796,08	R\$ 1.117,70	R\$ 4.273,93	R\$ 764,39	R\$ 10.381,84
Ago	R\$ 1.686,49	R\$ 3.391,21	R\$ 978,46	R\$ 5.884,49	R\$ 1.105,62	R\$ 13.046,27
Set	R\$ 1.989,62	R\$ 3.093,39	R\$ 938,85	R\$ 8.114,83	R\$ 1.105,62	R\$ 15.242,31
Out	R\$ 1.722,80	R\$ 4.100,48	R\$ 1.434,73	R\$ 6.948,64	R\$ 1.071,20	R\$ 15.277,85
Nov	R\$ 1.523,60	R\$ 4.515,34	R\$ 332,68	R\$ 7.171,22	R\$ 1.311,91	R\$ 14.854,75
Dez	R\$ 1.512,56	R\$ 4.595,84	R\$ 753,15	R\$ 8.040,72	R\$ 1.423,91	R\$ 16.326,18
Total	R\$ 18.081,14	R\$ 39.393,95	R\$ 15.335,37	R\$ 69.186,62	R\$ 11.869,76	R\$ 153.866,84



Programa de Desenvolvimento de Lideranças (PDL)

Para um Grupo em constante crescimento, o Programa de Desenvolvimento de Líderes (PDL) é fundamental no enfrentamento dos desafios do dia, preparando os participantes para ocupar novas oportunidades dentro das empresas.

No período de julho a novembro, passaram pelo PDL 260 líderes por mês, entre eles, diretores, gerentes, coordenadores, supervisores, encarregados e líderes. Durante os 5 encontros, foram abordados temas como o papel do líder, comunicação, feedback, motivação, entre outros. Cada líder recebeu cerca de 40 horas de treinamento dentro desse programa.

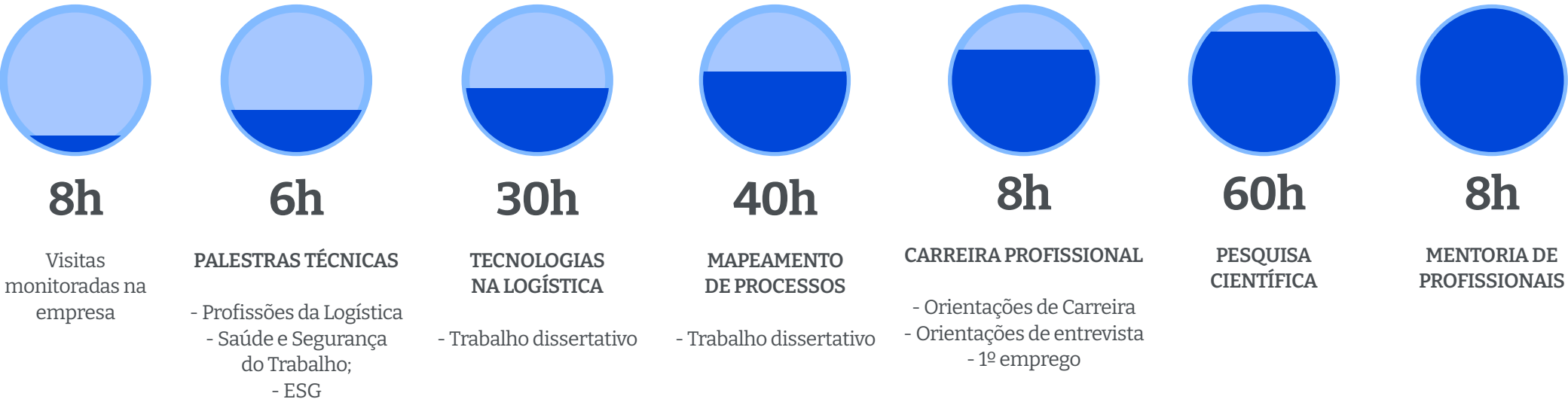
Posição	Nº de participantes
Diretores/Gerentes (Nível estratégico)	38
Coordenador/Supervisor (Nível Tático)	91
Encarregado/Líderes (Nível Operacional)	132



Programa de Desenvolvimento Educacional Cesari

Uma iniciativa do Centro Paula de Souza, o Programa de Articulação Profissional e Superior (AMS), possibilita a oferta de cursos de Ensino Médio com Habilitação Técnica Profissional que aproveitem competências, habilidades, conhecimentos e experiências desenvolvidas na escola e nas empresas parceiras, para prosseguimento de estudos em cursos correlatos, do mesmo Eixo Tecnológico em nível Superior.

A Cesari entrou nessa parceria no 2º semestre de 2022 e atendeu 57 alunos com 160 horas de atividades dentro e fora do Grupo Cesari.



Programa Transformar

O Programa Transformar tem o objetivo de promover aos colaboradores a experiência do voluntariado, ampliando a compreensão das desigualdades existentes na sociedade e criando formas de minimizá-las.

Finalizamos 2022 com um time de 31 voluntários, a realização de mais de 200 horas de trabalho voluntário e 12 ações, entre elas, a doação de alimentos, agasalhos, leite e ações de doação de sangue para um hospital da região.

Quantidade de Voluntários	
2021	2022
20	31





5.1 Colaboradores

Programa de Multiplicadores Internos

Para multiplicar o conhecimento técnico e comportamental e aumentar a capacitação dos colaboradores, temos o Programa de Multiplicadores Internos, onde são realizados treinamentos como: operação de plataforma elevatória, operação de empilhadeira de pequeno e grande porte, cursos básicos de libras, office, entre outros.

Durante o ano de 2022, o time de multiplicadores treinou 364 pessoas, propondo 20 temas e utilizando 713 horas.



Treinamentos realizados
NR 10 e SEP
NR 11 - Pá Carregadeira
NR 11 - Plataforma Elevatória
NR 11 - Empilhadeira Pequeno Porte
NR 11 - Empilhadeira Grande Porte
5S
Office 365 - Geral
Curso de Inglês Básico
Curso de Libras Básico
Curso de Excel Básico
ITCO

“Durante o ano de 2022, o time de multiplicadores treinou 364 pessoas, propondo 20 temas e utilizando 713 horas.”





Programa Portas Abertas

A iniciativa do Programa Portas abertas possibilita aos estudantes do ensino médio, técnico e superior, conhecer um pouco da prática de uma empresa durante as visitas monitoradas.

Durante os anos de 2020 e 2021, as visitas foram suspensas devido a pandemia, retornando no 2º semestre de 2022.

Nesse período, recebemos por um período de 4 horas, cerca de 43 colaboradores, de 2 instituições de ensino da região.

5.1

Colaboradores





5.1

Colaboradores

Pesquisa de Clima

Com objetivo de promover melhorias concretas para os colaboradores e alcançar um nível mais elevado de satisfação com ambiente de trabalho, a empresa também busca o reconhecimento através da realização da pesquisa de clima organizacional.

A pesquisa de Clima foi realizada no período de 1 a 12 de agosto de 2022. Do universo de 1.737 colaboradores, a amostra obtida foi de 74,49% (1.294 pesquisas). No ano anterior, o resultado foi de 55,18% (836 pesquisas).

Esse resultado demonstra maior engajamento dos colaboradores com a pesquisa. Tivemos 54% a mais de respostas, comparando 2021 com 2022.

Análise	Grupo Cesari - 2021	Grupo Cesari - 2022
Total de respostas da pesquisa	836	1.294
Total de colaboradores	1.515	1.737

Quando questionados sobre uma escala de 0 a 10, o quanto você recomendaria a empresa como um bom lugar para trabalhar, a pontuação NPS em 2022 foi de 51,14. A meta para 2022 era de 51 pontos de NPS, ficando assim, 22,14 acima. Em 2021, o resultado foi de 29,00.

Obtivemos 22,14 pontos a mais do que em 2022. Esse resultado conquistado demonstra melhoria de 76% na pontuação NPS.

Análise	Grupo Cesari - 2021	Grupo Cesari - 2022
Recomendação	29,0	51,14





5.1

Colaboradores

GRI 401-1

Empregados contratados por faixa etária	2022	
	Nº	Taxa
Abaixo de 30 anos	833	38%
Entre 30 e 50 anos	191	21%
Acima de 50 anos	23	10%
Total	528	27%

Empregados contratados por gênero	2022	
	Nº	Taxa
Homens	422	27%
Mulheres	106	29%
Total	528	27%

Empregados contratados por região	2022	
	Nº	Taxa
N	21	45%
SE	507	27%
Total	528	27%



GRI 401-1

Empregados que deixaram a empresa por faixa etária	2022	
	Nº	Taxa
Abaixo de 30 anos	135	16%
Entre 30 e 50 anos	138	15%
Acima de 50 anos	16	7%
Total	289	15%

Empregados que deixaram a empresa por gênero	2022	
	Nº	Taxa
Homens	218	14%
Mulheres	71	19%
Total	289	15%

Empregados que deixaram a empresa por região	2022	
	Nº	Taxa
NO	7	15%
SE	282	15%
Total	289	15%





5.1

Colaboradores

GRI 401-1

Média de horas de capacitação de empregados por gênero	2022
Homens	14,05
Mulheres	10,91
Total	13,45

Média de horas de capacitação de empregados por categoria funcional	2022
Diretoria	7,20
Gerência	22,46
Chefia/coordenação	29,19
Técnica/supervisão	52,67
Administrativo	2,27
Operacional	13,97
Aprendizes	4,07





5.1

Colaboradores

Tema Material: Saúde, segurança e bem-estar de colaboradores

GRI 3-3 | GRI 403-1 | GRI 403-2 | GRI 403-3 | GRI 403-4 | GRI 403-5 | GRI 403-6 | GRI 403-7

Na CESARI, a preservação da saúde e a segurança de toda a equipe é considerada um valor. Por isso, a empresa conta com diferentes ações preventivas contra acidentes dentro de suas unidades. Entre elas está o Programa Equipe Protegida, que tem como objetivo reduzir os impactos na segurança do ambiente de trabalho, através do envolvimento e engajamento dos colaboradores dos setores administrativos e operacionais nas entregas de requisitos do programa, são elas:

- DDS – Diálogo Diário de Segurança;
- Realizar treinamentos obrigatórios programados;
- Registro de desvio;
- Regularizar ações do Patrulha da Limpeza (Identificar e solucionar desvios);
- Realizar exames ocupacionais programado da equipe;
- Participar das reuniões programadas relacionadas à segurança;
- Participar das investigações de acidentes do setor (caso houver).

A CESARI atua de forma a evitar ocorrências contudo com um time de segurança do trabalho robusto, buscando a implantação de conceitos e técnicas para a segurança e saúde dos trabalhadores.

As atividades são monitoradas e acompanhadas em atendimento às exigências regulamentadas pela legislação por gestão de cada unidade, além de serem validadas por certificação externa.

Em 2022, obtivemos a certificação da ISO 45001:2018 evidenciando que os requisitos referentes ao Sistema de Gestão de Segurança e Saúde Ocupacional estão conformidade. Além da ISO 45001:2018, contamos com as certificações da ISO 9001:2015, ISO 14001:2015, ISO 39001:2015, SASSMAQ, PRODIR 81, KOSHER CERTIFICATE, INMETRO que evidenciam que os procedimentos referentes à Gestão de Qualidade, Meio Ambiente, Saúde e Segurança foram cumpridos.

Os riscos de doenças e acidentes de trabalho são levantados pela equipe de segurança de trabalho durante as análises qualitativas e quantitativas para elaboração do Programa de Gerenciamento de Riscos (PGR) e através da Avaliação de Criticidade Integrada (ACI) e Análise Preliminar de Risco (APR), com a participações dos colaboradores. A participações e consultas aos colaboradores ocorrem quando necessárias em que perigos e/ ou riscos possam afetar a sua segurança e saúde. Os perigos que podem levar a doenças profissionais são monitorados por meio de exames complementares de monitoramento de níveis biológicos e avaliados em consulta médica periódica e os riscos são devidamente avaliados e controlados de acordo com seu grau de criticidade.

Anualmente a CESARI realiza a Semana Interna de Prevenção de Acidentes de Trabalho (SIPAT) com intuito de conscientizar os colaboradores da empresa sobre a importância da prevenção de acidentes e doenças ocupacionais, com temas relacionados ao bem-estar, saúde e segurança no ambiente de trabalho.

Em 2022 realizamos a Semana Interna de Prevenção de Acidentes de Trabalho (SIPAT), que teve como tema a Saúde e Segurança usando o slogan “Cesari e você, desbravando o ESG”. Foram realizadas diversas ações, como palestras, intervenções, pílulas da segurança (abordando as regras de ouro, concurso de paródias e de mais assuntos).

Sistema de gestão de saúde e segurança do trabalho foi iniciado em 2022 em todas as empresas do Grupo e para garantir a ampla adesão ao sistema de gestão de saúde e segurança todos os colaboradores são envolvidos nos temas referente a Saúde e Segurança do trabalho, com treinamento de integração em todos os requisitos ligados ao tema. Para colaboradores da organização, na Universidade Corporativa, são





5.1

Colaboradores



realizados treinamentos de integração e reciclagem desta, onde existe um módulo que aborda os principais riscos da organização, além de promover cursos de formação em reciclagem de todas as Normas Regulamentadoras (NRs) aplicáveis aos nossos negócios. Para trabalhadores que não são da organização, há a realização treinamentos de integração onde consta um módulo que aborda os principais riscos da organização, regras, médicas de controle e prevenção.

O sistema foi implementado visando a eficácia na prevenção e minimização dos acidentes, além de aumentar o potencial da empresa junto aos clientes e novos negócios e inclui a identificação de periculosidade, avaliação de riscos e investigação de incidentes.

Para identificação de riscos, além da organização acompanhar, monitorar e fiscalizar todos os produtos e serviços diretamente vinculado a suas operações. são utilizadas as seguintes ferramentas:

- Avaliação de criticidade integrada: para assegurar a aplicação de critérios para gerenciamento de riscos aos processos, levantamento de aspectos e impactos ambientais e análise preliminar de risco das atividades e operações realizadas.
- Análise Preliminar de Riscos: serve para identificar os aspectos / perigos / riscos, promovendo ações de controle para mitigação levando em consideração a severidade e criticidade dos dados analisados.

Outras medidas adotadas pelo Grupo são o direito de exercer o Direito de Recusa por parte dos colaboradores ao se depararem com uma atividade que considerem como “grave e iminente”. A sua garantia ocorre mediante ao preenchimento do formulário de “Direito de Recusada”, validado pela chefia imediata e pela Segurança do Trabalho. E em casos de incidentes são analisados e investigados utilizando o Diagrama de Ishikawa para identificação da causa e definição das ações necessárias para evitar outro acidente semelhante.

Para identificação e eliminação de periculosidade e minimização de riscos, o Grupo Cesari para garantir a qualidade desses serviços aos trabalhadores possui algumas ações tais como controle preventivo dos riscos à saúde, inerentes ou não à atividade profissional, através de avaliações periódicas e sistematizadas, diagnóstico precocemente os agravos à saúde dos trabalhadores ocupacionais ou não durante a realização dos exames ocupacionais, permitindo a efetivação de condutas de controle de seus efeitos e evolução e a disseminação de informação, orientando quanto aos riscos e práticas preventivistas.

Considerando o sigilo das informações pessoais relativas à saúde dos trabalhadores, seguimos os padrões estabelecidos na LGPD e mesmo antes de sua entrada em vigor o Ambulatório Cesari reformulou a forma do tratamento referente aos dados pessoais, optando por arquitetura e práticas profissionais que possibilitaram maior controle das informações, transparência sobre suas atividades com base em políticas claras, segurança e boas práticas nas atividades que envolvam o tratamento de dados pessoais e, por fim, a limitação de sua responsabilidade frente aos dados tratados.

Vale destacar também que oferecemos atendimento assistencial no ambulatório da empresa, que tem como objetivo, a normatização do atendimento aos colaboradores do Grupo Cesari em consultas de urgência, emergência e eletivas (agendadas) cabendo a ação do Centro Ambulatorial Cesari as intervenções necessárias para orientar, auxiliar, assessorar, monitorar os casos crônicos ou não, acompanhamento de casos, orientação, intervenção, visando sempre o bem-estar, e a saúde do colaborador. Ao longo do ano são promovidas campanhas e ações como setembro amarelo, outubro rosa e novembro Azul. Além disso, são disponibilizados temas variados relacionados a saúde para os DDS de saúde.



GRI 403-8

Trabalhadores por categoria funcional e gênero		2022	
		Empregados	Trabalhadores que não são empregados, mas cujo trabalho e/ou local de trabalho é controlado pela organização
Número total de indivíduos	Nº	1.949	727
Indivíduos cobertos por um sistema de gestão de saúde e segurança ocupacional com base em requisitos legais e/ou padrões/diretrizes reconhecidos	Nº	1.949	727
	%	100%	100%
Indivíduos cobertos por um sistema de gestão de saúde e segurança ocupacional com base em requisitos legais e/ou padrões/diretrizes reconhecidos, que foi auditado internamente.	Nº	1.949	727
	%	100%	100%
Indivíduos cobertos por um sistema de gestão de saúde e segurança ocupacional com base em requisitos legais e/ou padrões/diretrizes reconhecidos, que foi auditado ou certificado por uma parte externa.	Nº	1.949	727
	%	100%	100%



GRI 403-9

Acidentes de trabalho	2022	
	Empregados	Trabalhadores que não são empregados, mas cujo trabalho e/ou local de trabalho é controlado pela organização
Número de horas trabalhadas	1450056	540888
Número de mortes resultantes de lesões relacionadas ao trabalho	0	0
Taxa de fatalidades resultantes de lesões relacionadas ao trabalho	0	0
Número de lesões graves relacionadas ao trabalho (exclui mortes)	3	1
Taxa de lesões graves relacionadas ao trabalho (exclui mortes)	0,41	0,37

A base de número de horas trabalhadas é 200.000.



06 Ambiental





6.1

Preservação do Planeta



Tema Material:

Gestão de água e efluentes nas operações

GRI 3-3

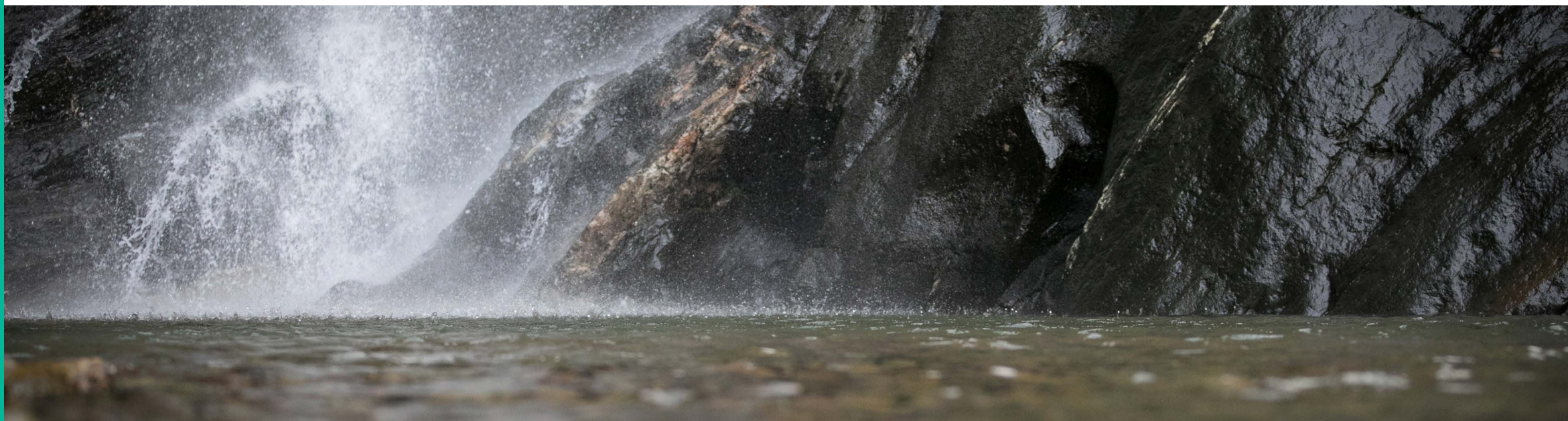
Com base no relatório lançado pela UNESCO, a Organização das Nações Unidas para a Educação, a Ciência e a Cultura com Rede Brasil do Pacto Global da ONU, o consumo de água doce aumentou 6 vezes no último século e continua a avançar em uma taxa de 1% ao ano, fruto do crescimento populacional, do desenvolvimento econômico e das alterações nos padrões de consumo. A água como um recurso indispensável para o desenvolvimento socioeconômico, é fundamental e estratégica para a organização. No Grupo Cesari, todas as atividades dependem da água, direta e indiretamente, sendo esta utilizada para fins de consumo humano, higienização, nos processos industriais, nas obras e jardinagem.

A disponibilidade que temos referente à água potável promove a qualidade e saúde de nossos colaboradores, além de contribuir intimamente para o desenvolvimento do nosso Grupo. Assim, a gestão eficiente desse recurso natural promove a segurança hídrica de todo o nosso negócio, além de garantir sua sustentabilidade. Por isso, todas as bases do Grupo, estão comprometidas com as melhores práticas na gestão dos recursos hídricos.

Para garantir a qualidade e o abastecimento de todas as áreas, adotamos medidas de gestão e controle que vão desde a captação até o ponto final de distribuição, colaborando também para a redução de desperdícios. A Gestão Hídrica é feita por um time especializado, porém, o compromisso de diminuir o desperdício de água, é de todos.

As premissas dessa gestão hídrica estão na responsabilidade do gerenciamento de água e efluentes, na promoção de investimentos, que vão desde a implantação de estações de tratamento até parcerias com empresas especializadas, contratação de colaboradores capacitados, treinamentos internos, campanhas educativas e monitoramentos rigorosos.

Implantamos o programa Gestão das Águas, onde temos uma equipe de monitoramento e controle do recurso, sendo ela para consumo, rios e afluentes, fundamental para garantir a integridade de suas atividades perante o meio ambiente, saúde dos colaboradores e stakeholders, além do pleno atendimento às legislações ambientais e premissas determinadas pelos Órgãos Ambientais e Fiscalizadores como CETESB, VIGILÂNCIA SANITÁRIA, ANVISA, DAEE (Departamento de Águas e Energia Elétrica), CRQ (Conselho Regional de Química), MP (Ministério Público) e outros agentes, vindo a identificar, minimizar e agir referentes a possíveis riscos.



6.1

Preservação do Planeta

As operações do Grupo Cesari não geram impacto significativo em nenhuma bacia e todas as suas captações são outorgas, ou seja, partem do pressuposto de que houve análise do órgão ambiental responsável, que identificou a quantidade adequada que poderia ser retirada. Em relação ao descarte, também não há impactos significativos, uma vez que são enviados para tratamentos externos.

O Grupo Cesari possui instalações de estações de tratamento de efluentes (ETE) e Estação de Tratamento de Água (ETA). Realizamos a obtenção de equipamentos de medições de consumo de água e geração de efluentes em pontos estratégicos para identificar e reduzir consumos. Contamos com equipamentos automatizados em tempo integral, além de um laboratório interno e equipe para análise da água.

A contratação de laboratório terceirizado para análises de água de consumo humano segue a Portaria GM/MS nº 888, de 04 de maio de 2021 e a Portaria GM/MS nº 2.472, de 28 de setembro de 2021. As análises de efluentes são feitas de acordo com Artigo 18 – Decreto 8468.

A gestão eficaz do Grupo Cesari visa evitar e reduzir os possíveis impactos negativos que possam surgir com as operações, mas, havendo alguma intercorrência, o Time Gestão de águas está preparado para resolver o problema. Por isso, fazemos controles no consumo interno de água em nossas instalações, incentivando o uso consciente e a eliminação de desperdício.

A intenção do Grupo é realizar projetos e melhorias para adequações de metas. E, caso não sejam alcançadas, que possamos analisar as causas, propor ações corretivas e estabelecer prazos. Nosso objetivo é sempre estar em consonância com o Plano Nacional de Recursos Hídricos (PNRH), plano de gerenciamento de efluentes e água de reuso, atendendo as resoluções do CONAMA, Leis Estaduais e Municipais.

Com os valores de qualidade, consumo e geração de efluentes, agimos em melhoria contínua, gerando metas, criando procedimentos mais sólidos e implementando programas educacionais referentes ao assunto.





6.1

Preservação do Planeta

GRI 303-1 | 303-2 | 303-4

Toda água utilizada vem da captação do córrego dos Bugres, afluente do rio Mogi, na cidade de Cubatão-SP. As captações para consumo são outorgadas e controladas e a região não faz parte de classificação de estresse hídrico. Não é realizado descarte de efluentes (águas residuais). A água utilizada nos processos industriais passa por uma estação de tratamento interna, onde boa parte é utilizada como reuso e, o restante, enviado para empresas especializadas em destinação. Os corpos hídricos onde a água é captada e os que ficam em torno do empreendimento, têm monitoramento rigoroso, a fim de garantir a qualidade e preservação do meio ambiente.

O Grupo Cesari está desenvolvendo indicadores para melhorar o controle de medições a fim de ampliar a gestão referente ao consumo. De todo modo, vale destacar que o Grupo segue todas as normas ambientais e públicas.

Em 2022, foram descartados 2.619,00 ML para terceiros. Como critério, conferimos se as empresas receptoras do efluente estavam em acordo com as normas ambientais, leis dos ministérios públicos, eficiência de tratamento.





6.2

Operação Ecoeficiente

Tema Material:

Gestão das emissões de GEE

GRI 3-3 | 305-1 | 305-2

O Grupo Cesari está restaurando o desenvolvimento de medidas a serem seguidas para o planejamento e operações de suas atividades, no que diz respeito à gestão das mudanças climáticas. O objetivo é realizar a gestão de emissões de Gases de Efeito Estufa, com foco nos processos de maior impacto, como o transporte, bem como buscar alternativas para redução do consumo de combustíveis fósseis e energia elétrica.

Estabelecemos a importância de gerenciar as emissões proveniente de processos, tais como a queima de combustíveis fósseis (petróleo, carvão e gás natural) para geração de energia, consumida no funcionamento de veículos próprios e maquinário de movimentação de cargas. Para tornar-se viável, iniciamos com a contratação da plataforma VGP, da empresa Via Green, tendo como objetivos:

- Inventário de emissões.
- Metas para redução de emissões;
- Compensação carbono de linhas ou operações específicas.

Como uma das empresas do Grupo Cesari, a Ceslog atua em todos os países do Mercosul oferecendo serviços de transporte de cargas por diversos modais. Com 16 filiais e pontos de apoio pelo país, a empresa se destaca no mercado de transporte de produtos perigosos, químicos, petroquímicos, de mineração e cargas gerais, e em operações multimodais nos principais portos, por toda a costa brasileira.

Buscando o aperfeiçoamento de toda a cadeia logística de seus clientes e cientes de sua responsabilidade socioambiental, a organização vem monitorando os aspectos e impactos ambientais das atividades associadas à Matriz e às demais filiais e unidades, visando um desenvolvimento mais sustentável através da plataforma VGP - Gestão Ambiental.

Emissões diretas de gases de efeito estufa (t CO2 equivalente)

	Gás Carbônico CO ²	Metano CH ₄	Óxido Nitroso N ² O
Ceslog	19640,381	0,464	0,538





6.2

Operação Ecoeficiente

O intuito do indicador é realizar o monitoramento das emissões de Gases de Efeito Estufa provenientes do consumo de energia elétrica da Ceslog e suas filiais, conforme Escopo 2.

Emissões indiretas provenientes da aquisição de energia (t CO2 equivalente)	Emissões - Energia Elétrica
Ceslog	402,32
Depotce	629,10
Terloc	969,6762
Cefértil	605,9738

Desde abril, a Cesari adquiriu uma nova frota de caminhões. Os veículos contam com novos motores, nova cabine, pacote aerodinâmico, controle de aceleração e piloto automático com previsão ativa. Além de toda tecnologia adquirida, destacamos o Sistema de Auxílio ao Motorista, que é composto por uma câmera e um radar instalado no para-brisa e no para-choque, respectivamente, que medem a distância e a velocidade relativa de qualquer veículo na pista para intervir e evitar acidentes.

Além de proporcionar mais segurança ao motorista, os novos veículos também possibilitam a economia de combustível, eficiência operacional e redução da emissão de gases poluentes. Garantindo benefícios para a segurança dos motoristas e nas rodovias, e redução de impactos ambientais com diminuição no consumo de combustível e, consequentemente, emissões atmosféricas.

Uma estratégia que Grupo Cesari adotou, inicialmente pela CESLOG e filiais, foi a iniciativa de responsabilidade Socioambiental “ECOFRETE”, onde buscamos soluções e alternativas para proporcionar aos nossos clientes um meio de realizar o transporte de seus produtos de forma responsável e, então, compensar o planeta pelo impacto causado pelas operações. A estratégia consiste em, inicialmente, conhecer o impacto causado, realizando o levantamento de dados, mensalmente, e posteriormente, utilizar indicadores para determinar metas para a redução das emissões, bem como buscar a compensação ambiental ao apoiar projetos de carbono, que colaboram para um planeta mais sustentável.

Um dos maiores desafios para a Cesari é quantificar e reduzir a emissão de GEE do Escopo 2 e Escopo 3, no entanto, o Grupo Cesari vem construindo projetos internos para desenvolvimento de ações, com o foco na redução das emissões.

Possuímos como intenção a redução das emissões de carbono. Trabalhamos em estreita colaboração com nossos fornecedores e parceiros para ajudá-los a estabelecer compromissos baseados na ciência, compartilhamento conhecimento sobre energia renovável e dirigir soluções inovadoras que beneficiem todos os elos da cadeia.





6.2

Operação Ecoeficiente



Tema Material:

Gerenciamento de Resíduos

GRI 3-3 | 306-1 | 306-2 | 306-3 | 306-4 | 306-5

A busca pela excelência na gestão de nossos resíduos inclui a destinação ambientalmente adequada dos resíduos sólidos e rejeitos. Com um ano que foi marcado pela saída de uma das maiores pandemias já ocorridas, colaboradores voltando de home-office, e consecutivamente, uma grande demanda e aumento das operações, continuamos gerenciando um grande volume de resíduos, sendo necessário um engajamento da nossa equipe, reunida num único propósito de manter os atendimentos operacionais ativos, com qualidade e segurança.



6.2

Operação Ecoeficiente

Nossas operações incluem resíduos sólidos que podem conter misturas de substâncias perigosas e não perigosas e, portanto, quando não são geridos de forma adequada, são fonte de potenciais impactos adversos à saúde humana e a qualidade do meio ambiente. Com isso, priorizamos manter nossa Central de Armazenamento Temporário de Resíduos organizada e livre de impactos ambientais e de riscos à saúde.

Reforçamos o nosso compromisso com as etapas do gerenciamento de resíduos, uma vez considerando a Central de Armazenamento Temporário de Resíduos dentro do tripé da sustentabilidade: economicamente viável, ambientalmente correta e socialmente justa. Nesse sentido, reforçamos o compromisso para 2023.

Destacamos a **Política Nacional de Resíduos Sólidos**, dispondo sobre seus princípios, objetivos e instrumentos e sobre as diretrizes relativas à gestão integrada e ao gerenciamento de resíduos sólidos, classificando os resíduos como perigosos e não perigosos. Adotamos a sistemática de classificação de resíduos como perigosos ou não perigosos, seguindo os protocolos reportados pela Associação Brasileira de Normas Técnicas (ABNT), Norma Brasileira (NBR) 10004 e a PNRS. Além disso, possuímos procedimentos descritos com todas as informações pertinentes ao processo de gestão de resíduos administrativo e operacionais, para que nosso sistema de gestão esteja totalmente integrado.

O processo de segregação, classificação, transporte e acondicionamento é de nossa responsabilidade, sendo que a destinação final fica a cargo de empresa contratada e devidamente licenciada. Possuímos um controle intensivo sobre o cadastro dos fornecedores que vem sendo modernizado, com o objetivo de avaliar previamente nossos fornecedores, sob requisitos técnicos, econômicos, financeiros e jurídico-fiscais. Os critérios de avaliação variam de acordo com a criticidade dos itens de fornecimento. Utilizamos um sistema contratado e específico para gestão de resíduos e informações, além disso, estamos devidamente cadastrados e realizamos a emissão dos manifestos de transporte de resíduos (MTR), através do Sistema Estadual de Gerenciamento Online de Resíduos Sólidos - SIGOR - Módulo MTR. A obrigatoriedade de utilização do SIGOR MTR passou a vigorar no ESP a partir de 04/01/2021. A gestão de todo o processo é ainda, por declaração de movimentação de resíduos, elaborado trimestralmente através do sistema.

Garantimos a proteção ao meio ambiente, respeitando as normas ambientais vigentes, reduzindo impactos ambientais gerados e promovendo ações voltadas ao desenvolvimento sustentável. Desenvolvemos soluções inovadoras e mantemos uma cultura de segurança ativa. Utilizamos indicadores ambientais de gestão de resíduos para realizar a medição e análise das informações de acordo com a empresa e área de geração. Em 2022, realizamos a revisão de todos os nossos indicadores, a fim de atender a norma.

Não tivemos nenhuma ocorrência de impactos ambientais transcorrido de descartes incorretos. Apesar da melhora, são pontos que devemos estar sempre atentos. Precisamos minimizar ou eliminar o desperdício. **Os resíduos devem ser reinseridos no ciclo da reciclagem através da prática da coleta seletiva, caminhando para a economia circular, com inovações tecnológicas e de grande investimento, promovendo uma série de benefícios econômicos, sociais e ambientais.** Dentro da economia circular, possuímos uma importante ferramenta, a logística reversa, sendo ela instrumento de desenvolvimento econômico e social caracterizado por um conjunto de ações, procedimentos e meios destinados a viabilizar a coleta e a restituição dos resíduos sólidos ao setor empresarial. Este ano, foram realizadas reuniões de alinhamento com os setores envolvidos na compra e consumo dos produtos obrigatórios para realização de Logística Reversa com a finalidade de atendimento de 100% dos resíduos consumidos pelo Grupo Cesari.

É indispensável envolver pessoas com experiência para agregar no fortalecimento do tema abordado, realizando treinamentos voltados a área, como forma de reciclar as informações e procedimentos atualizados. O tema também deve ser absorvido por todos os níveis hierárquicos nos diversos setores, devendo se tornar um padrão, o conhecimento sobre os procedimentos e noções da coleta seletiva de maneira integrada.

**“economicamente
viável,
ambientalmente
correta e
socialmente justa”**



RESÍDUOS SÓLIDOS DESTINADOS 306-4

ANO	ATERRO	TRATAMENTO	RECICLAGEM E LOGÍSTICA REVERSA	TOTAL
2020	496,53	363	933,24	1792,77
2021	1021,54	223,53	515,3	1760,37
2022	528,07	790,57	849,21	2167,85

RESÍDUOS SÓLIDOS DESTINADOS 306-5

ANO	CONFINAMENTO EM ATERRO	DISPOSIÇÃO (TODAS AS OPERAÇÕES QUE NÃO SEJA RECUPERAÇÃO)	INCINERAÇÃO	RECICLAGEM
2020	496,53	1625,73	2,07	902,34
2021	1021,54	2221,27	12,45	529,79
2022	528,07	2244,1	711,99	796,25

RESÍDUOS SÓLIDOS DESTINADOS 306-3

	RESÍDUOS PERIGOSOS	RESÍDUOS NÃO PERIGOSOS
INCINERAÇÃO	713,99	0
RECICLAGEM, REREFINO, REAPROVEITAMENTO	22,13	849,1
DISPOSIÇÃO	1127,88	899,6



6.2

Operação Ecoeficiente

Tema Material:

Transporte de produtos perigosos

GRI 3-3 | 2-28

A Logística é uma das principais atividades do Grupo Cesari, sendo sua principal atividade há mais de 60 anos, atuando com um eficiente sistema de gestão, conjunto de ações, normas, procedimentos de controle e tecnologias, afim de garantir a segurança no transporte e manuseio de produtos químicos perigosos e não perigosos. Entendemos que toda operação de transporte rodoviário e multimodal de cargas oferece riscos, e no caso dos produtos químicos perigosos, nossa atenção é ampliada, visto que compreende o carregamento de produtos à granel sólidos e líquidos, como tóxicos, inflamáveis, explosivos, corrosivos, gases, entre outros.

A Cesari Logística foi a 1ª Transportadora no Estado de São Paulo a conquistar a certificação Internacional de Segurança Viária ISO 39.001:2015 voltada para Segurança Viária, visando assegurar a preservação de vidas de colaboradores, subcontratados e dos usuários das vias, tendo conquistado seis prêmios de Sustentabilidade junto ao principal Sindicato de Transporte de Cargas, o SETCESP, e diversos outros importantes como o prêmio José Tardivo da Abiclor.

Em razão dos riscos envolvidos ao ambiente e à saúde das pessoas em caso de acidentes e/ou vazamentos, a Cesari Logística cumpre à risca a legislação, normas regulamentadoras e adota as medidas e procedimentos para garantir que o transporte seja realizado da maneira mais segura possível. Atuamos diretamente junto às associações e entidades que direta ou indiretamente influem neste contexto, salientando a participação em entidades representativas como a ABTLP – Associação Brasileira de Transporte e Logística de Produtos Perigosos, Abiclor – Associação Brasileira da Indústria de Cloro Alcalis e derivados, Abiquim – Associação Brasileira da Indústria Química, Associquim, Associação das Indústrias Químicas.

Participamos ativamente do Programas como: Atuação Responsável, SASSMAQ Rodoviário e Estação de Limpeza, Prodir, Apell e Transapell e Conselhos da CIESP em Cubatão (Conselho Diretor, Comunitário Consultivo, Logística e PAM).

“A Cesari Logística foi a 1ª Transportadora no Estado de São Paulo a conquistar a certificação Internacional de Segurança Viária ISO 39.001:2015!”



6.2

Operação Ecoeficiente

1. Capacitação e Treinamento de Motoristas

GRI 404-1

A Cesari identificou como necessidade de melhoria em seus processos de capacitação a Universidade Corporativa Cesari (UCC), o direcionamento de recursos para a formação dos motoristas. Eles são treinados de acordo com a legislação de trânsito e transporte de produtos químicos, direção defensiva, primeiros socorros, prevenção de incêndios. Dentro dos critérios para a operação de motoristas no transporte de produtos perigosos, o curso de Movimentação Operacional de Produtos Perigosos, também conhecido como MOPP, é indispensável a todos os motoristas da frota.

O modelo de contratação e seleção de perfis para Motoristas passou por aprimoramento e atualmente é feito através do Perfil PI (The Predictive Index). O método conta com modelagem matemática para identificar características comportamentais na seleção de motoristas, garantindo maior previsibilidade dos colaboradores na função, desde a etapa de contratação.

O Programa Direção Segura foi desenvolvido para conscientizar, integrar, promover a valorização de motoristas, e reconhecer boas práticas de condução segura. Mensalmente, são apurados critérios ligados ao tema “segurança viária”, que são convertidos em um sistema de pontuação. Os pontos são utilizados para resgate de prêmios, de acordo com o desempenho de cada motorista.

De maneira complementar, também são oferecidos treinamentos internos em módulos de segurança específicos, como prevenção a tombamentos e efeito slosh. A gamificação ainda foi desenvolvida para reforçar o aprendizado e conhecimento de conteúdos estratégicos para os motoristas de maneira lúdica.

Sentindo a necessidade de maior aproximação dos motoristas com programadores, foi desenvolvido o Programa Cuidar+ Ceslog. A finalidade é capacitar e treinar aos programadores para estarem preparados a orientar e agir conjuntamente com os motoristas em situações diversas. Dessa forma, os programadores têm contato com temas sobre documentos fiscais eletrônicos, legislações e planejamento de rotas, informações sobre transporte de produtos perigosos e válvulas, noções de negociações e vendas, apoio emocional e resolução de conflitos.





6.2

Operação
Ecoeficiente

2. Frota adequada para a operação e planos de manutenção preventiva dos veículos

A Cesari possui uma equipe especializada (Ceinspec) para a gestão e execução das inspeções de equipamentos, garantindo assim, uma maior conformidade e redução de riscos de quebra ou acidentes. A prevenção sempre é uma grande aliada da segurança nas operações de transporte.

Utilizamos somente equipamentos inspecionados, aprovados e certificados por organismos acreditados pelo INMETRO para garantir a integridade da carga e mitigar os riscos de vazamentos, incidentes e acidentes.





6.2

Operação Ecoeficiente

GRI 2-27



3. Legislações e normas regulamentadoras do Transporte Rodoviário de Produtos Perigosos

Seguimos toda a legislação e normas que regulamentam o transporte de produtos perigosos, que prezam em sua maioria, pela segurança e buscam a prevenção de acidentes. No Brasil, as instituições que possuem normas relacionadas ao transporte de produtos químicos são a ANTT, a ANVISA (Agência Nacional de Vigilância Sanitária e a ABNT (Associação Brasileira de Normas Técnicas).

A Resolução ANTT 5998/2022 regulamenta o transporte rodoviário de produtos perigosos e estabelece obrigações e responsabilidades a todos os envolvidos. Entre outras normas e legislações para este transporte destacamos:

- **NBR 15481/2021** – Estabelece requisitos mínimos para a operação e segurança referentes à saúde, segurança, meio ambiente e qualidade;
- **NBR 15480/2021** – Orienta a elaboração de um plano de ação de emergência (PAE) em caso de acidentes no transporte rodoviário de produtos perigosos;
- **NBR 9735/2016** – Define o conjunto de equipamentos para emergências no transporte terrestre de produtos perigosos, equipamento de proteção individual a ser usado pelo condutor e outros envolvidos no transporte e equipamentos de sinalização em áreas de ocorrência;
- **Resolução Contran 789/2020** – exige certificação específica para a Movimentação Operacional de Produtos Perigosos (MOPP);
- **Instrução Normativa/Ibama 5/2018** – Institui a autorização ambiental para o transporte interestadual de produtos perigosos;
- **Lei 13.103/2015** - Lei do Motorista. Dispõe sobre a profissão do motorista para definir e controlar a jornada de trabalho e o tempo de direção do motorista profissional de transporte rodoviário de carga ou passageiros.





6.2

Operação Ecoeficiente

4. Planejamento e Tecnologia Embarcada

O Grupo Cesari incentiva e apoia ações de inovação em novas tecnologias que contribuem para um transporte mais seguro, com dados precisos e confiáveis, e de forma sustentável, otimizando processos e reduzindo desperdícios.

Nossa frota conta com equipamentos seguros e com tecnologia embarcada para sistemas de apoio à frenagem e auxílio à condução do motorista, visando a prevenção de incidentes e acidentes rodoviários. Um dos nossos recursos é o planejamento com rotas pré-definidas de parada e pontos de atenção, além da telemetria, que gera dados de monitoramento ao longo da viagem e podem ser utilizadas estrategicamente para melhorias e tomadas de decisões que impactam nos rotogramas. A empresa também conta com videomonitoramento e controle da saúde do motorista em tempo real, através de câmeras inteligentes com sensores de fadiga, distração e distância segura de outros veículos.





6.2

Operação Ecoeficiente

5. Preparação para Atendimento a Emergências no Transporte

A Cesari Logística prioriza a importância de agir de maneira rápida e eficaz em acidentes no transporte rodoviário e conta com plano de atendimento a emergências, testado em simulados internos e externos. Contamos com uma equipe própria de socorro químico com disponibilidade de recursos para atuar em casos de emergências no transporte, composta por colaboradores treinados e capacitados para ações de resposta com os produtos que transportamos. A empresa realiza simulados com outras entidades e órgãos envolvidos, para fins de aprimoramento do treinamento e capacitação de colaboradores e motoristas. Estes exercícios são fundamentais de modo a manter o aprimoramento, eficiência, tempo de atendimento e reduzir impactos em eventuais ocorrências.

Nossa expertise em atendimento a emergências é reconhecida e comprovada pelas principais empresas que são referência neste segmento. Como destaque, embora não obrigatório, todos os nossos veículos têm afixado, de maneira visível, o número de atendimento a qualquer emergência constante no PAE (Plano de Atendimento à Emergência)

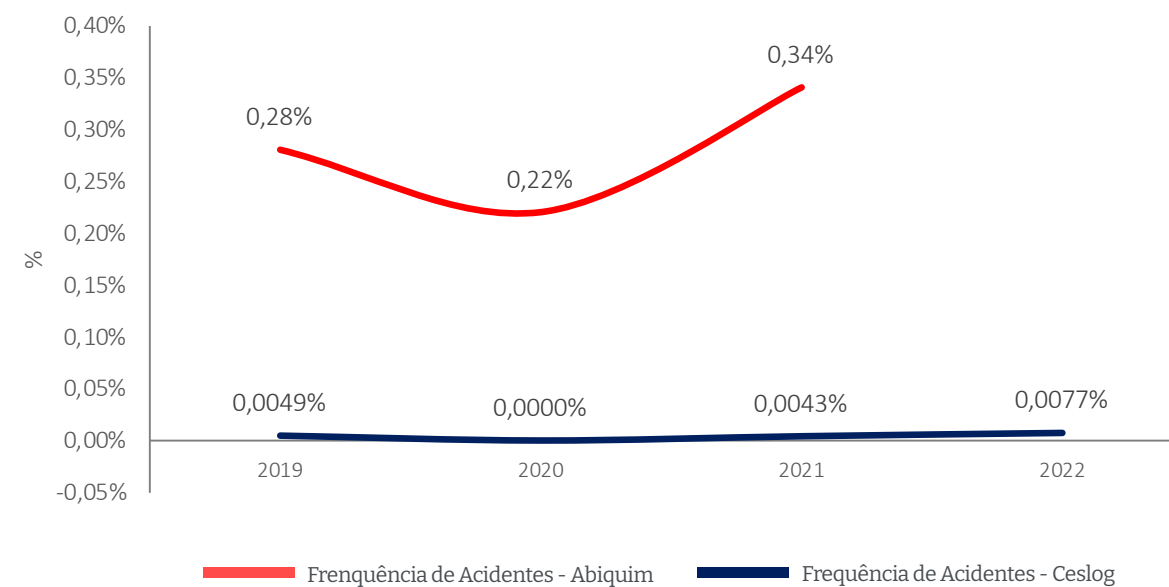


Indicadores

6.2

Operação Ecoeficiente

Acidentes Graves e Moderados - por 10.000 viagens



A Ceslog tem atuado de forma consistente, visando minimizar os riscos de acidentes, seja investindo em novas tecnologias, na formação e melhoria da qualificação de seus condutores até a entrega da carga perfeita ao cliente.

Observando os últimos anos, a organização incluiu como desdobramento de um de seus objetivos estratégicos, a implementação do Comitê de Segurança onde os envolvidos com a operação e a diretoria reúnem-se mensalmente para tratar assuntos de segurança.

Além disso, também foi implantado o setor de Segurança Viária, uma área interdepartamental com atuação desde a fase de recrutamento e seleção, gestão do comportamento no dia a dia, desenvolvimento de campanhas, treinamentos e novas tecnologias com foco na redução de acidentes rodoviários.



Declaração de uso		O Grupo Cesari relatou com base nas Normas GRI para o período 01/01/2022 a 31/12/2022			
GRI 1 usada		GRI 1: Fundamentos 2021			
NORMA GRI / OUTRA FONTE	CONTEÚDO	LOCALIZAÇÃO	OMISSÃO		
			MOTIVO	EXPLICAÇÃO	
CONTEÚDOS GERAIS					
GRI 2: Conteúdos Gerais 2021	2-1 Detalhes da organização	Av. Engenheiro Plínio de Queiróz, Jardim das Indústrias, 11570-000 - Cubatão-SP			
	2-2 Entidades incluídas no relato de sustentabilidade da organização	4, 10			
	2-3 Período de relato, frequência e ponto de contato	Período coberto neste relatório de 1º de janeiro de 2022 a 31 de dezembro de 2021. 102-51 Este é o primeiro relatório do ciclo anual da divulgação.			
	2-4 Reformulações de informações	não há			
	2-5 Verificação externa	não há			
	2-6 Atividades, cadeia de valor e outras relações comerciais	10, 11			
	2-7 Funcionários	66			
	2-8 Trabalhadores que não são funcionários	66			
	2-9 Estrutura e composição da governança	42, 43			
	2-10 Nomeação e seleção do principal órgão de governança	42, 43			
	2-11 Presidente do principal órgão de governança	42, 43			
	2-12 Papel do principal órgão de governança na supervisão da gestão de impactos	44			
	2-13 Delegação de responsabilidade na gestão de impactos	44, 45			
	2-14 Papel do principal órgão de governança no relatório de sustentabilidade	44			
	2-15 Conflitos de interesse	43			
	2-16 Comunicado sobre questões críticas	45, 46, 50			
	2-17 Conhecimento coletivo do principal órgão de governança	45			
	2-18 Avaliação do desempenho do principal órgão de governança	43			
	2-19 Políticas de remuneração	-	Informação Indisponível	O Grupo Cesari está trabalhando na criação da Política de Remuneração para ano de 2023, por meio da sua Governança Familiar.	
	2-20 Processo para determinar a remuneração	-	Informação Indisponível	O Grupo Cesari está trabalhando na criação da Política de Remuneração para ano de 2023, por meio da sua Governança Familiar.	

NORMA GRI / OUTRA FONTE	CONTEÚDO	LOCALIZAÇÃO	OMISSÃO		
			MOTIVO	EXPLICAÇÃO	
CONTEÚDOS GERAIS					
GRI 2: Conteúdos Gerais 2021	2-21 Índice de remuneração total anual	-	Informa- ção Indisponí- vel	O Grupo Cesari está trabalhando na criação da Política de Remuneração para ano de 2023, por meio da sua Gover- nança Familiar.	
	2-22 Declaração sobre estratégia de desenvolvimento sustentável	3			
	2-23 Compromissos da política	45			
	2-24 Incorporação de compromissos de política	50			
	2-25 Processos para reparação dos impactos negativos	54			
	2-26 Mecanismos para consulta e levantamento de questões	55, 58			
	2-27 Cumprimento das leis e regulamentos	50, 94			
	2-28 Filiação em associações	91			
	2-29 Abordagem ao engajamento do stakeholder	6			
	2-30 Acordos de negociação coletiva	-	Informa- ção Indisponí- vel	O Grupo Cesari está trabalhando na criação da Política de Remuneração para ano de 2023, por meio da sua Gover- nança Familiar.	
GRI 3: Conteúdos Gerais 2021	3-1 Processo de definição de temas materiais	6, 7			
	3-2 Lista de temas materiais	6, 7			
	3-3 Gestão dos temas materiais	58			
GRI 205: Combate à Corrupção 2016	205-2 Comunicação e capacitação em políticas e procedimentos de combate à corrupção	O Grupo Cesari comunica os colaboradores sobre o combate a corrupção através do seu Código de Ética que fica disponível para todos os colaboradores em nossa Intranet, mas a plataforma não permite acessar a quantidade de visualizações que o documento teve e nos últimos 3 anos. Para 2023 o Grupo Cesari está reestruturando o Comitê de Ética, Canal de Transparência e Código de Ética, Conduta e Políticas para uma melhor gestão dos itens voltados a Compliance e Combate a Corrupção além de outros temas estratégicos.			
GRI 205: Combate à Corrupção 2016	205-3	Não houveram casos de corrupção envolvendo colaboradores e parceiro de negócio no período coberto pelo relatório.			

NORMA GRI / OUTRA FONTE	CONTEÚDO	LOCALIZAÇÃO	OMISSÃO		
			MOTIVO	EXPLICAÇÃO	
CONTEÚDOS GERAIS					
GRI 415: Políticas Públicas 2016	415-1 Contribuições políticas	Não houve contribuições de qualquer nature- za para partidos políticos e políticos do Brasil e demais países			
GRI 3: Conteúdos Gerais 2021	3-3 Gestão dos temas materiais	83			
GRI 303: Água e Efluentes 2018	303-1 (2018) Forma de gestão - Interações com a água como um recurso compartilhado	85			
	303-2 (2018) Forma de gestão - Gestão dos impac- tos relacionados aos descartes de água	85			
	303-4 (2018) Descarte de água	85			
GRI 3: Conteúdos Gerais 2021	3-3 Gestão dos temas materiais	88, 89			
GRI 306: Efluentes e Resíduos 2016	306-1 (2020) Forma de gestão - Geração de resíduos e impactos significativos relacionados a resíduos	90			
	306-2 (2020) Forma de gestão - Gestão de impactos significativos relacionados a resíduos	90			
	306-3 (2020). Resíduos gerados	90			
GRI 3: Conteúdos Gerais 2021	3-3 Gestão dos temas materiais	86			



NORMA GRI / OUTRA FONTE	CONTEÚDO	LOCALIZAÇÃO	OMISSÃO		
			MOTIVO	EXPLICAÇÃO	
CONTEÚDOS GERAIS					
GRI 305: Emissões 2016	GRI 305-1 Emissões diretas de gases de efeito estufa (Escopo 1)	86			
	305-2 Emissões indiretas de gases de efeito estufa proveniente da aquisição de energia (Escopo 2)	86			
	305-5 Redução de emissões de gases de efeito estufa	-	Informação indisponível	A Cesari está em processo de desenvolvimento de inventário de GEE para o ano de 2022.	
GRI 3: Conteúdos Gerais 2021	3-3 Gestão dos temas materiais	64, 65			
GRI 401: Emprego 2016	401-1 Novas contratações e rotatividade de empregados	75, 76, 77			
GRI 404: Capacitação e Educação 2016	404-1 Média de horas de capacitação por ano, por empregado	67, 92			
GRI 3: Temas Materiais 2021	3-3 Gestão dos temas materiais	60, 61			
GRI 405: Diversidade e Igualdade de Oportunidades 2016	GRI 405-1 Diversidade em órgãos de governança e empregados	62, 63			
GRI 3: Temas Materiais 2021	3-3 Gestão dos temas materiais	78			

NORMA GRI / OUTRA FONTE	CONTEÚDO	LOCALIZAÇÃO	OMISSÃO		
			MOTIVO	EXPLICAÇÃO	
CONTEÚDOS GERAIS					
GRI 403: Saúde Segurança do Trabalho 2018	403-1 (2018) Forma de gestão - Sistema de gestão de saúde e segurança do trabalho	78			
	403-2 (2018) Forma de gestão - Identificação de periculosidade, avaliação de riscos e investigação de incidentes	78			
	403-3 (2018) Forma de gestão - Serviços de saúde do trabalho	78			
	403-4 (2018) Forma de gestão - Participação dos trabalhadores, consulta e comunicação aos trabalhadores referentes a saúde e segurança do trabalho	78			
	403-5 (2018) Forma de gestão - Capacitação de trabalhadores em saúde e segurança do trabalho	78			
	403-6 (2018) Forma de gestão - Promoção da saúde do trabalhador	78			
	403-7 (2018) Forma de gestão - Prevenção e mitigação de impactos de saúde e segurança do trabalho diretamente vinculados com relações de negócios	78			
	GRI 403-8 (2018) Trabalhadores cobertos por um sistema de gestão de saúde e segurança do trabalho	80			
	GRI 403-9 (2018) Acidentes de trabalho	81			
GRI 3: Temas Materiais 2021	3-3 Gestão dos temas materiais	57			
GRI 418: Privacidade do Cliente 2016	418-1 Queixas comprovadas relativas à violação da privacidade e perda de dados de clientes	Não foram identificados nem reportados nenhum vazamento ou perda de dados de clientes nos anos de 2020 a 2022			

Créditos

Coordenação

Moana Duarte Sutilo
Jessica Adriane da Silva Araújo
Carolinne Reis Carvalho

Layout e diagramação

Igor Kroboth Konrad
Malom Santos

Redação e revisão

Beatriz Bucciano

Fotografia

Douglas Aby Saber
Bruno Moraes
Gabriel - Santos Drone
Romero Cruz

Consultoria Matriz de Materialidade

Grupo Report

Consultoria GRI

Tatiana Araújo - Sustentati Atividades de Consultoria
em Gestão Empresarial LTDA.

Comitê ESG

Karina Borlenghi
Alexandre Rosaneli
Moana Duarte Sutilo
Gilson Sabino de Oliveira
Giovanni Borlenghi
Giulio Borlenghi
Bruna Borlenghi

Conselho Executivo

Heber Borlenghi
Francisco Borlenghi
Giovanni Borlenghi
Karina Borlenghi
Giulio Borlenghi
Bruna Borlenghi
Alexandre Rosaneli

Relacionamento com órgãos públicos

Rubén Armando Espinoza Muñoz

Relações institucionais

Sergio Sukadolnick

