



LA BOUTIQUE DE L'OR

ACHAT Or & Argent

Bijoux - Pièces - Lingots - Débris
Or dentaire - Argenterie - Platine

OUVERT
Du mardi au samedi
14h - 18h

PAIEMENT IMMÉDIAT

5 RUE DE SEZANNE - EPERNAY - 03 10 15 16 77

ENVIRONNEMENT

Moët & Chandon évoque ses avancées en termes de transition écologique p. 4



INFLATION

Nager à Bulléo et Neptune va coûter plus cher p. 5

ENVIRONNEMENT

Le Cubry en eaux troubles ?



Depuis octobre 2023, une étude vise à comprendre le fonctionnement hydraulique du Cubry tout en s'intéressant à son état écologique. Elle fait notamment suite à des constatations de pollution remontées par des riverains à la collectivité, même si l'objet de l'étude consiste avant tout à en apprendre plus sur cette petite rivière. p. 3

ENVIRONNEMENT

Les anti-usine de Monthelon reçus en sous-préfecture p. 6

FOOTBALL

Séance de rattrapage à Delaune p. 9

EXPOSITION

Les motards feront le tour du pays d'Épernay p. 12

Abonnez-vous à la **NEWSLETTER**



Tél. 03 26 57 64 04
www.aeroclub-epernay.com
info@aeroclub-epernay.com

PORTES OUVERTES

LE DIMANCHE 28 AVRIL 2024
AERO-CLUB LES AILES SPARNACIENNES - PLIVOT

Baptêmes de l'air en Avion
60 €/personne pour 20 mn

Pour acheter vos cadeaux, Baptêmes ou Pack découverte :
<https://www.weezevent.com/baptemes-de-l-air>
<https://www.weezevent.com/pack-decouverte-pilotage>



ENVIE DE BASKET ?

8 INVITATIONS VALABLES
POUR 2 PERSONNES
Les places sont à gagner sur
le site www.lhebdoduvendredi.com

offert par
l'hebdoduvendredi

MATCH DIMANCHE 28 AVRIL 17H

CHAMPAGNE BASKET VS ÉTOILE ANGERS BASKET

REIMS ARENA



WWW.CHAMPAGNE-BASKET.FR



L'épéiste châlonnaise Océane Francillonne sacrée championne du monde junior

Les couleurs du Cercle d'escrime de Châlons, mais aussi de la France, ont été fièrement représentées aux championnats du monde d'escrime cadets et juniors organisés à Riyad, en Arabie saoudite. La Châlonnaise Océane Francillonne a remporté, lundi 15 avril, la médaille d'or à l'épée chez les juniors (catégorie U20) face à la Canadienne Julia Yin. Elle aussi licenciée au Cercle d'escrime, Anaëlle Doquet accède à la 23e place de cette compétition. Deux jours plus tard, ces jeunes athlètes ont défendu le drapeau tricolore lors des épreuves en équipe féminine, avec à la clé une médaille de bronze.

© Fédération française d'escrime



Le Montreux Comedy se délocalisera à la Reims Arena en 2025



« Plus de 6 millions de Français ont déjà regardé un sketch de Montreux Comedy sur leurs écrans. Cette relation à distance a assez duré... On se rencontre ? » Voilà l'invitation que fait l'incorruptible festival d'humour suisse en se délocalisant en France l'année prochaine. Parmi les ports d'amarrage retenus par les organisateurs lors de sa tournée en Hexagone, il y aura bien évidemment la capitale des sacres, avec une date prévue le 5 mars 2025 à la Reims Arena. C'est une invitation osée que diffuse ce gala à l'ère où la consommation des sketches humoristiques se fait plus que jamais sur YouTube ou via les réseaux sociaux. Grâce à cette initiative, des Tristan Lopin ou des Arnaud Ducret fouleront la scène du prestigieux zénith marnais. Rendez-vous à partir du 30 avril sur les points de vente habituels, et à partir de midi sur Ticket Master, pour l'ouverture de la billetterie.

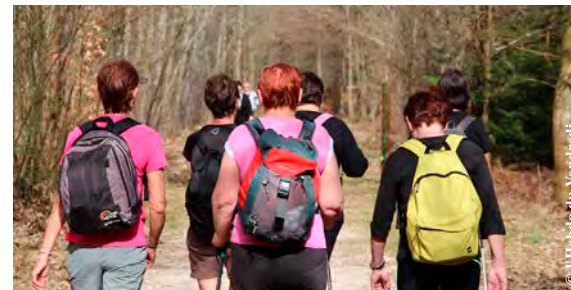
Émile Ntamack, guest star des petits rugbymen rémois

C'est un rêve qui va très certainement se réaliser durant les vacances d'avril pour plusieurs jeunes fans de rugby, à Reims. Sous l'impulsion d'une bonne entente entre le Stade toulousain et le RUCby (Reims université club), le club le plus titré du Top 14 se délocalisera dans la cité des sacres pour offrir aux joueurs et joueuses entre 8 et 13 ans du club des entraînements d'anthologie, du 25 au 27 avril. Ils pourront découvrir les dernières méthodes et technologies d'optimisation de performances, travailler aux côtés d'entraîneurs pros, et bien plus encore. Concernant le plus encore, il s'agit inévitablement de pouvoir rencontrer les emblématiques joueurs du Stade toulousain, de vraies idoles pour les amateurs de la discipline, dont l'ancien international Émile Ntamack (à droite sur la photo), guest star de ce stage aux allures d'ores et déjà historique pour le club rémois.

© Stade Toulousain



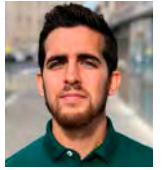
La Grande randonnée vers Paris sillonnera la Marne du 20 au 30 avril



Labellisé « Terre de jeux » et impulsé par la fédération française de randonnée pédestre, l'événement « La grande randonnée vers Paris » invite, depuis janvier, les marcheurs de l'Hexagone à rejoindre ensemble la capitale, du 11 au 13 mai. Il s'étend sur plus de 10 000 km, 7 itinéraires principaux, 560 étapes, et fera son entrée dans la Marne ce samedi 20 avril, pour s'élancer vers l'Aisne le 1er mai. Au programme : le lac du Der et le pays vitryat (du 20 au 23 avril), Châlons avec un temps fort le jeudi 25 avril au Jard (départs depuis le kiosque à 10 h, 14 h et 18 h), Condé-sur-Marne, Trépail et Mutigny (du 26 au 28 avril), Reims, Tinquieux et Pourcy le dimanche 28 avril, Hautvillers et Épernay le lundi 29, puis Dormans le 30 avril. Deux itinéraires complémentaires proposeront de relier Reims à Pourcy le 28 avril et Pourcy à Épernay le 29 avril. Gratuit, inscription obligatoire. Infos : marne.ffrandonnee.fr.

ÉDITO

de Simon Ksiazienicki,
journaliste



Putain c'qu'il est blême

C'est bien connu, lorsqu'on fait la course en tête dans les sondages qui précèdent une élection, mieux vaut être discret. Il y a beaucoup de coups à prendre et peu de points à gagner. Emmanuel Macron l'avait bien compris avant la présidentielle de 2022, se contentant d'une campagne éclair qui ne l'avait pas empêché de s'imposer largement face à Marine Le Pen. Jordan Bardella est dans le même cas. Le favori des sondages a récemment séché plusieurs débats auxquels participaient les autres têtes de liste aux élections européennes. Quand il ne répondait pas par la condescendance à une invitation de « Public Sénat » (« Soyons sérieux... Et pourquoi pas Coquelicot TV ? »), montrant au passage son mépris pour un média chargé de couvrir l'actualité de l'une des plus importantes institutions françaises, le patron du RN invoquait des problèmes d'agenda. Avec 30 % d'intentions de vote, aucun intérêt à se voir questionner sur les liens de son parti avec le Kremlin, son ambiguïté sur l'OTAN, son bilan famélique au Parlement européen, les accusations de détournements de fonds européens contre Marine Le Pen ou encore ses positions plastiques sur à peu près tous les sujets, sauf sur l'immigration. Cela n'empêche pas le candidat d'extrême droite d'être très sollicité par les médias. Sur le plateau de BFM TV/RMC, il a déclaré : « Les HLM seront données aux familles françaises ». Venant d'un descendant d'Italiens qui a grandi dans un logement social, c'est un peu fort de café, d'autant que cet effet de manche qui vise à flatter sa base électorale est inconstitutionnel. Mais Jordan Bardella et Marine Le Pen le répètent à l'envi, s'ils accèdent au pouvoir, ils feront inscrire la priorité nationale dans la Constitution. Et que deviendront ces millions de personnes qui seront exclues de la communauté nationale ? La révolution nationale de Vichy, seul régime à avoir rendu effective la préférence nationale, une doctrine contraire aux fondements républicains, nous en a donné la réponse. Et si c'était cela, finalement, la doctrine si floue du Rassemblement national, ce parti désireux de se normaliser et de tourner la page du sulfureux Front national de Jean-Marie Le Pen ? On n'entend jamais Marine Le Pen ou Jordan Bardella invoquer de grandes figures tutélaires, si ce n'est Charles de Gaulle, puisque ça ne mange pas de pain. Mais le RN est-il l'héritier de Jean-Marie Le Pen ? De Pierre Poujade ? De Jacques Doriot ? De Charles Maurras ? Ou bien tout simplement du maréchal Pétain ? Voilà une question qui mériterait d'être posée au favori des sondages. À condition qu'il se présente aux débats.

L'Hebdo du vendredi

édité par la SARL BMDR Editions

Journal hebdomadaire gratuit d'information locale. Siège social : 195, rue du Barbâtre à Reims

Tél. 03 26 36 50 13

Rédaction : redaction@lhebdoouvendredi.com Publicité : publicite@lhebdoouvendredi.com

Directeur de la publication : Frédéric Beccquet - fb@lhebdoouvendredi.com

Edition Reims : Julien Debant, chef des éditions - julien.debant@lhebdoouvendredi.com

Edition Châlons : Sonia Legendre - sonia.legendre@lhebdoouvendredi.com

Edition Epernay : Simon Ksiazienicki - simon.ksia@lhebdoouvendredi.com

Service commercial :

Fanny Chrapkiewicz - fanny@lhebdoouvendredi.com

Jérémy Brochet - jeremy.brochet@lhebdoouvendredi.com

Infographiste : Anne Rogé - Community Management : Dixie Foucher

Administration : Marine Bizzarri - marine.bizzarri@lhebdoouvendredi.com

Responsable diffusion : Alexandre Percheron - distribution@lhebdoouvendredi.com

Parution le vendredi matin - Imprimé par l'imprimerie de l'Union

C.P.P.A.P 1225 Q 94414



Provenance du papier : Suède.
Les papiers utilisés sont certifiés PEFC/FSC.
Taux de fibres recyclées : supérieur à 70%.





ENVIRONNEMENT

Le Cubry est-il pollué dans le pays d'Épernay ?

Depuis octobre 2023, une étude est en cours afin d'analyser l'état écologique du Cubry et d'en comprendre son fonctionnement hydraulique. L'historique cours d'eau, en partie souterrain, a pour cette raison des secrets bien gardés. Des faits de pollution ont également été remontés par des riverains.

Épernay s'est construite non pas autour de la Marne, mais du Cubry, son eau était bonne pour travailler le cuir. » Au-delà de la symbolique du cours d'eau pour les Sparnaciens révélée de but en blanc dans l'anecdote de Jonathan Rodrigues, ce récit recontextualise l'importance historique de la petite rivière pour la capitale du champagne et le pays d'Épernay.

Il y a seulement un couac : malgré l'attention de toujours que portent les locaux pour cet affluent, bien de ses secrets restent impénétrables. L'adjoint au maire d'Épernay, chargé de la transition écologique, détaille pourquoi : « Le Cubry, c'est un cas particulier. Une partie est canalisée, l'autre souterraine. On ne sait pas ce qu'il se passe quand il s'invisibilise. » Par exemple, à Saint-Martin-d'Ablois, le Cubry disparaît dans un trou et réapparaît 4 - 5 kilomètres plus loin. Ce mystère a accru la motivation du Syndicat mixte de la Marne moyenne (S3M) de commander une étude visant à comprendre son fonctionnement hydraulique et son état écologique. Syndicat duquel Jonathan Rodrigues est le vice-président depuis 2018. D'autant plus que des riverains basés à proximité du Cubry avaient fait remonter l'existence de pollution des eaux à la collectivité.

Le S3M rassemble depuis quelques années plusieurs anciens syndicats autrefois divisés, dont le syndicat du Cubry, de manière à pouvoir élargir leur champ de compétences et de ne plus laisser de zone blanche. Pour le numéro 2 du syndicat, cette fusion a à voir avec la concrétisation de l'étude : « On a plus de moyens désormais », garantit-il. Ainsi, un cabinet d'experts répondant au nom de DCI environnement se charge d'arpenter actuellement le pays d'Épernay pour établir le



Le Cubry a la particularité d'avoir une partie de son cours d'eau en surface et l'autre en milieu souterrain, ce qui empêche de le connaître en détail. © l'Hebdo du Vendredi

diagnostic de santé de la rivière. Si leurs mesures vont rapidement être terminées, l'étude, quant à elle, dure dans le temps, puisqu'elle s'étale jusqu'en avril 2025 et a débuté en octobre 2023. Son coût HT est fixé à 124 000 €.

Mesurer les risques d'inondation fait assurément partie des missions principales de l'étude. Pour ceci, une phase de concertation a d'abord eu lieu dès octobre 2023, en interrogeant les connaisseurs, « comme les pêcheurs, les élus, les anciens », répertorie l'élue à la mairie sparnacienne. Avant, donc, de commencer à étudier sur le terrain. Bien que la petite rivière concentre seulement 65 kilomètres de cours d'eau, elle abreuve de nombreuses communes et plusieurs affluents. On peut citer les villages de Pierry, Moussy, Vinay ou le ruisseau du Darcy. C'est par conséquent un travail de

fourmi auquel s'emploie patiemment le bureau d'études.

Le résultat de l'étude donnera in fine un aperçu de la quantité d'eaux usées contenues dans la rivière. Jonathan Rodrigues esquisse peu de doutes sur l'existence de pollution. Il pointe du doigt des vieux équipements qui pourraient en être la cause : « J'invite, dans ces deux années, les riverains des affluents du Cubry à regarder le fonctionnement de leur chasse d'eau, et de faire part à l'agglomération s'ils ont remarqué une anomalie. »

Dans cette situation, la collectivité ne verbalisera pas, car la prévention est prônée pour l'heure. Ce pourquoi l'élue « encourage les gens à avoir confiance, à faire le travail pour se mettre en conformité ». Parce que rejeter des eaux usées dans un cours d'eau est interdit, l'adjoint au maire prévient cependant « qu'on verbalisera d'ici 2-3 ans si on remarque des anomalies », à la suite de l'étude.

Noé Kolanek

Un travail de fourmi à l'œuvre

« J'invite les riverains à déclarer les anomalies »

Le Cubry au cœur du projet Berges de Marne

Du mercredi 17 avril au vendredi 17 mai, une consultation relative à la création de la zone d'aménagement concerté (ZAC) dans le cadre de l'aménagement du futur quartier Berges de Marne est lancée par la ville d'Épernay. Les habitants sont invités à formuler leurs observations. Un projet qui fera la part belle au Cubry puisque le réaménagement des Berges de Marne prévoit, notamment, de rouvrir la rivière aujourd'hui souterraine, de créer un parc et un jardin humide autour et d'aménager ses abords.

ENVIRONNEMENT

Moët & Chandon lève le voile sur son évolution écologique

Au fort Chabrol d'Épernay, Moët & Chandon a ouvert, lundi 15 avril, les portes de son laboratoire de recherches au président de la région Franck Leroy, en visite dans le cadre d'une journée consacrée à la viticulture. L'occasion pour la maison de champagne d'évoquer ses avancées en matière d'écologie.

Moët & Chandon se targuait, lundi 15 avril, d'avoir baissé de 50 % sa consommation de produits phytosanitaires entre 2008 et aujourd'hui devant Franck Leroy, président de la région Grand Est, en visite dans le Sud marnais. Réussite autoproclamée allant de pair avec l'utilisation à 70 % désormais de produits désignés comme étant bio. Dans le cadre de la mise en place de son programme écologique Natura nostra, la célèbre maison de champagne n'a en effet « pas eu d'autres choix que de se diriger vers le référentiel de culture durable [ces dernières années] », contextualise Félix Bocquet, en charge du développement viticole. À cette fin, la société détenue par LVMH a par exemple planté 25 hectares de vignes semi-larges (VSL) l'an dernier, et ce nombre va doubler prochainement. Le responsable chez Moët & Chandon poursuit en précisant que ce type de plantations a pour vertu de « diminuer la pénibilité des conditions de travail », tout en étant « meilleur pour la planète ». Même si leur possible démocratisation à venir fait craindre des vagues de licenciements en raison de la baisse de main-d'œuvre nécessaire pour les entretenir. D'ici 2030, l'objectif fixé est de couvrir 10 % des 1 200 hectares possédés par la maison de cham-



Le fort Chabrol de Moët & Chandon est le site expérimental de la maison de champagne. © l'Hebdo du Vendredi

pagne de VSL. Au-delà des 1 200 hectares de vignobles détenus, Moët et Chandon compte particulièrement sur son bassin d'approvisionnement fort de 4 200 hectares et d'environ 2 500 livreurs. Eux aussi doivent se conformer à des modes de production plus verts, et dans ce sens, le directeur vignoble Vincent Malherbe fait savoir « qu'une prime incitative de l'État pour favoriser les changements » existe. Mais le sujet des années à venir se situe au niveau des sols. La société qui a vendu plus de 30 millions de bouteilles en 2021 le sait, et innove dans

l'intelligence artificielle (IA) de manière à développer des robots automatisés vertueux pour la fertilité des sols. Plusieurs d'entre eux entoureraient d'ailleurs les vignes autour du fort Chabrol ce lundi 15 avril. « Tous sont encore en phase d'expérimentation », rappelle Véronique Bonnet, s'occupant du développement de la biodiversité de l'entreprise, « et ils seront proposés aux vignerons seulement quand nous serons en mesure

d'être sûrs de nos produits ». Si la poule aux œufs d'or de LVMH parvient à s'adapter aux nouvelles normes environnementales, la responsable émet des réserves pour la suite : « Difficile de savoir comment nous ferons à l'avenir si le niveau d'exigence en termes de transition continue à accélérer... C'est exponentiel ».

Noé Kolanek

Robert-Jean-de-Vogüé, l'autre site expérimental

Dans la même volonté de progrès écologique, la maison de champagne a inauguré, en 2021, un second laboratoire de recherche nommé Robert-Jean-de-Vogüé, à Oiry. En investissant 20 M€ dans la recherche et le développement en son sein, la filiale du groupe LVMH espère trouver des solutions pour réduire son impact environnemental et s'adapter au changement climatique. C'est une manière pour la division vins et spiritueux de LVMH de donner un coup d'accélérateur sur ses désirs de transition en dédiant un espace vers des pratiques viticoles plus responsables.

EN BREF

Les collégiens du Côte-Legris bientôt primés à un concours ?

Les élèves de 4^e1 et de 3^e1 (de la section d'enseignement général et professionnel adapté) du collège Côte-Legris, à Épernay, participent au concours national nommé « Je filme ce qui me plaît », dans lequel les jeunes sont invités à réaliser un film de trois minutes présentant un métier de leur choix.

Si les élèves de quatrième ont choisi de mettre à l'honneur le métier de serveur via une pellicule tournée au restaurant Le Théâtre, les plus âgés ont, quant à eux, préféré présenter ce qu'est un ferronnier d'art. C'est au cœur des ateliers du lycée Stéphane-Hessel d'Épernay qu'ils ont tourné leur film. Ces films feront-ils partie des 150 primés au Grand Rex de Paris ? Réponse le 29 mai prochain lors de la remise des prix.

La ville d'Épernay va répertorier ses meublés touristiques

C'est la nouvelle règle à partir du mois prochain : tout logement converti en un meublé touristique à des fins de location devra obligatoirement faire l'objet d'une déclaration en mairie, sans quoi, les propriétaires ne seront pas autorisés à louer leur bien. Décidé le 26 mars dernier au conseil municipal sparnacien, ce mode de règlement des logements touristiques sera donc officiel dès le 1er mai. Concernant les propriétaires déjà sur le circuit des locations touristiques, ils auront six mois pour s'enregistrer auprès de la mairie à compter de mai.

Vertus Blancs-Coteaux veut valoriser son patrimoine

Les petites cités de caractère du Grand Est organisent une série de "dimanches de caractère", dans plusieurs communes se distinguant pour leurs actions en faveur de la valorisation du patrimoine, de l'animation et de l'accueil des visiteurs. Le dimanche 5 mai 2024, à partir de 15 h, c'est Vertus Blancs-Coteaux qui organisera son "dimanche de caractère" en présentant son patrimoine au fil de l'eau et du champagne aux visiteurs. Ces balades allieront découvertes patrimoniales et dégustations de produits issus du terroir. Le but affiché est pluriel. Non seulement l'intérêt se trouve dans la valorisation du patrimoine, mais également dans l'incitation à un tourisme plus durable en faisant remarquer aux locaux ô combien des territoires de proximité peuvent, eux aussi, avoir du charme.

Concept & Paysage
Champenois

SERVICES à la personne 50% DE RÉDUCTION sur les travaux

Membre du réseau PlusquePRO

9.6/10

Création & Maçonnerie paysagère
Entretien de jardins

Rue du bas des auges - 51190 Le Mesnil-sur-Oger - 06 25 54 75 13

ESPACE AQUATIQUE

Les prix vont augmenter à Bulléo et Neptune

À compter du 1er juillet 2024, les tarifs des entrées et des activités à Bulléo et Neptune vont augmenter en considération « de l'impact de la forte hausse des prix de l'énergie sur le coût global de fonctionnement de nos deux espaces aquatiques ». C'est ce qu'a rapporté Pierre Marandon, 14^e vice-président en charge des espaces aquatiques de l'agglomération d'Épernay, lors du conseil communautaire du 11 avril. Le prix unitaire d'une entrée augmentera d'environ 6 %, passant de 5 € à 5,30 € du côté de Bulléo, et de 3,50 € à 3,70 € concernant la piscine Neptune.



La piscine Bulléo est victime elle aussi de la forte hausse des prix de l'énergie. © l'Hebdo du Vendredi

Une légère revalorisation touchera aussi le coût unitaire d'un abonnement à la piscine Bulléo. De 28 € à 30 € concernant l'abonnement mensuel de date à date, de 70 € à 74 € pour son équivalent trimestriel, toujours pour l'espace aquatique d'Épernay.

Il n'aura échappé à personne que l'inflation frappe fort ces derniers mois et tout le monde, ou presque, est concerné. Ce qui a contraint la ville à facturer 6 % plus cher tous les tarifs municipaux à l'orée de l'année 2024. Cette hausse des prix va donc de pair avec l'augmentation à laquelle doivent se plier les espaces aquatiques à compter de cet été. Christine Mazy, l'édile de la capitale du champagne, avait alors rappelé que « c'est aujourd'hui l'une des conditions nécessaires pour maintenir un service public efficace. »

Noé Kolanek

COURSE À PIED

Plus de 1 500 coureurs attendus pour le 10 km d'Épernay

Le top de l'incontournable course d'Épernay n'a pas été donné qu'elle franchit déjà un record. Avec 1 550 coureurs de prévus sur la ligne de départ à 19 h 30, vendredi 26 avril, le 10 kilomètres va pulvériser son ancien meilleur score de participants, établi à 1 404 personnes en 2023.

Si le rendez-vous sportif se tiendra à guichets fermés pour les adultes, le Racing club d'Épernay, à l'initiative de la course, annonçait jeudi 18 avril qu'il restait encore des places pour la course junior. Elle se disputera la veille du 10 kilomètres, c'est-à-dire jeudi 25 avril, à partir de 18 h, et présentera différents niveaux selon les âges des inscrits : école d'athlétisme (1 km) poussin (2 km) benjamin (3 km) et minime (3 km). L'inscription gratuite à la course Sparn'athlé est possible jusqu'au 23 avril inclus par Internet. 100 places sont ouvertes par course.

Le parcours reste identique à l'an passé. Après avoir commencé leurs premières foulées le long de l'avenue de Champagne, top départ du 10 kilomètres, les coureurs passeront par la place d'Europe (km n°2), près de la mairie (km n°4), rue Frédéric Plomb (km n°6), avant d'entamer le sprint final aux abords de la place de la République (km n°9) et d'accomplir un dernier effort jusqu'à la ligne d'arrivée, située à la halle des sports Pierre Gaspard.

À savoir que chaque kilomètre est matérialisé par un drapeau et que le dénivelé positif de la course est fixé à 38 mètres.



Comme à son habitude, le top départ du 10 km se fera avenue de Champagne. © l'Hebdo du Vendredi

N.K

DÉCHETS

Hausse de la TEOM dans la Grande vallée de la Marne

Se charger de la collecte des ordures ménagères fait partie de la longue liste des missions à accomplir pour une communauté de communes (comcom). Pour financer cette collecte, à l'instar de la Grande vallée de la Marne, les collectivités font le choix de mettre une taxe de prélèvement. On la nomme la taxe d'enlèvement des ordures ménagères (TEOM). Si elle existe depuis 2004 dans la comcom du sud-marnais, cette dernière a été évolutive en fonction des communes jusqu'à s'harmoniser, en 2018, en un taux unique. Ce lissage de la TEOM sans disparité selon les communes présentes sur le territoire a eu pour conséquence d'impacter davantage encore le budget principal de la comcom.





La taxe d'enlèvement des déchets est en hausse à Aÿ-Champagne et sa comcom. © l'Hebdo du Vendredi

Afin de limiter la contribution du budget principal au financement du service « déchets », il a été suggéré, vendredi 12 avril, de rehausser cette taxe de 3,80 % à 4,30 %. Après le vote positif émis par le conseil, la modification a été confirmée avec application immédiate. En termes de pourcentage d'évolution, l'augmentation pratiquée équivaut à une évolution de 13 % par rapport à la valeur de départ, soit 3,80 %.

Pour rappel, la TEOM couvre à la fois les dépenses liées à la collecte des déchets, leur transport jusqu'aux centres de traitement, ainsi que le traitement et la valorisation des déchets, tels que le recyclage ou encore l'incinération.


N.K

POURQUOI PAS VOUS ?

POSTULEZ

pour intégrer la promotion 2024-2025 du Brevet Professionnel
Responsable d'Entreprise Agricole - Vigne et Vin au sein d'Avize Viti Campus
en partenariat avec l'Institut des Métiers d'Excellence - LVMH
(contrat de professionnalisation).



CONTACT DU CFPPA : [03 26 57 97 49](tel:0326579749) avizeviticampus.fr
[f](#) [i](#) [t](#) [v](#) [y](#) [t](#) [u](#) [b](#) [t](#) [e](#) [t](#) [u](#) [s](#) [@](#) [avizeviticampus](#)

ENVIRONNEMENT

Le collectif anti-usine de bitume reçu par le sous-préfet d'Épernay

Le sous-préfet a ouvert la porte des négociations, vendredi 12 avril, en rencontrant quatre membres du collectif du Marais anti-centrale à Épernay. S'il a annoncé que le projet n'était pas recevable en l'état, la mobilisation citoyenne n'exige rien de moins que son annulation.

Des mois après le début de l'agitation citoyenne à l'encontre du projet de construction d'une centrale de bitume à Monthelon, quatre membres du collectif du Marais ont pu rencontrer le sous-préfet vendredi 12 avril à Épernay. « On avait contacté la préfecture dès février, mais nos sollicitations sont restées sans réponse », se remémore l'un des cofondateurs du collectif, Arthur Claudotte-Grimon, expliquant que « c'est le nouveau sous-préfet d'Épernay (Emmanuel Auber, NDLR) qui a fait bouger les choses en acceptant de nous recevoir », peu de temps après sa nomination.

Le jeune homme de 17 ans faisait partie des quatre personnes reçues à la sous-préfecture d'Épernay. Tous ensemble, ils ont rappelé au représentant de l'État que le collectif condamnait catégoriquement la création d'une centrale d'enrobage à chaud, quelles que soient les alternatives proposées. Pour rappel, la société de travaux publics Pothelet, à l'initiative du projet, a déposé un permis de construire pour développer, le long de la route D40, un site industriel comprenant une installation qui produit du bitume. Cette usine se



Beaucoup de membres du collectif du Marais ont manifesté devant la sous-préfecture en même temps que certains d'entre eux rencontraient Emmanuel Auber. © DR

situerait à proximité directe avec la chambre d'hôtes la Loge et non loin de la commune de Monthelon. Elle ne fait guère l'unanimité en raison de ses risques pour la santé humaine et de sa pollution sonore, visuelle et olfactive.

Le 1er février dernier, les élus de l'agglomération d'Épernay s'étaient rangés contre en votant majoritairement leur opposition au projet (seulement cinq abstentions). Ce vote s'ajoutait aux 5 000 si-

gnatures d'une pétition citoyenne conduite par le collectif du Marais (400 membres à ce jour, NDLR). Il ne manquait donc plus que l'État à convaincre, et en l'occurrence le sous-préfet. Mais ce lundi 15 avril, Arthur Claudotte-Grimon ne se satisfait qu'à moitié du rendez-vous au moment d'en faire le bilan : « Ce que le sous-préfet nous a dit, c'est que le projet ne peut pas être autorisé EN L'ÉTAT. Si le sous-préfet veut

« En l'état, l'usine de bitume n'est pas autorisée »

déplacer l'usine, on est contre dans tous les cas. On espérait plus, même si on est contents d'avoir eu cette information. On a promis que nos manifestations ne resteraient plus pacifistes si ça venait à être signé. Ces menaces ne lui ont pas plu, mais on reste fermes : on ne veut pas de cette usine. » Depuis que la date butoir du 20 février a été repoussée à plus tard par la préfecture pour valider ou infirmer le projet de construction, aucune nouvelle date n'a été communiquée.

Noé Kolanek

URBANISME

Un nouveau hall extérieur bientôt inauguré à Monthelon

Après un an et un mois de travaux sur les hauteurs de Monthelon, un hall extérieur occupe l'ancien site sportif abandonné.

Un retour à l'enfance pour les élus qui fêtaient jadis le 14 juillet sur ce point de vue. Son inauguration est prévue vendredi 26 avril à 19 h.

Du temps de sa jeunesse, le maire Cédric Pienne se souvient qu'il fêtait les feux du 14 juillet sur les hauteurs de Monthelon : « C'était de grands moments de camaraderie », garantit-il, les yeux vers le ciel à la recherche de son passé. Mais l'ancien terrain de football et le vieux cours de tennis, laissés au fur et à mesure des années à l'abandon, ont depuis perdu de leur superbe. Est venue alors l'idée de réhabiliter cette parcelle communale durant un conseil municipal. « L'intérêt était de refaire vivre l'endroit », résume le conseiller municipal Olivier Mlakar au côté de l'édile, bien heureux lui aussi d'observer le lieu abritant des moments heureux de son enfance renaître de ses cendres.



Le nouveau hall communal sera inauguré le 26 avril à 19 h. © l'Hebdo du Vendredi

Après un an et un mois de travaux, voilà peu que l'ancien site désolé est tout à fait excusé : un hall extérieur capable d'accueillir jusqu'à 200 personnes occupe en effet le point de vue à la place du territoire autrefois en friche. Même s'il reste

encore les dernières finitions, à l'instar de quelques espaces verts à finaliser, le maire se vante du travail produit par l'architecte Adeline Meuriot et par les huit entreprises missionnées : « Il y a déjà des réservations de prises »,

s'exclame-t-il, bien que l'inauguration officielle ne se tienne que vendredi prochain, le 26 avril, à 19 h. Ce projet a pu émerger de terre grâce à une subvention obtenue du Fonds européen de développement régional (FEDER) d'une valeur de 250 000 € visant à aider le milieu rural à se développer. « Sans elle, nous n'aurions pas pu construire », recontextualise Cédric Pienne. D'un coût total de 600 000 €, le chantier va donc quasiment être financé à moitié par cette aide (la mairie la recevra en effet prochainement, NDLR), le reste a été réglé via à un emprunt et une partie du budget communal.

L'aménagement se veut écologique, puisqu'il récupère les eaux de pluie de manière à alimenter les toilettes (hormis l'eau du robinet qui est potable) ainsi que le lavage des sols. Le surplus est retenu dans une mare spécialement créée à cette fin. Le hall servira en partie à la vie associative, chaque association pouvant le réserver une fois dans l'année. Il est aussi réservable par des particuliers, dans ce cas-ci, s'adresser directement à la mairie est le mieux à faire.

CHAMPAGNE

La maison Joseph Perrier voit encore plus grand

L'emblématique maison de champagne Joseph Perrier, à Châlons, célébrera son bicentenaire l'an prochain. Elle vient d'inaugurer un nouvel espace de dégustation et poursuit deux projets d'ampleur : l'agrandissement de ses caves historiques et la construction d'un pavillon extérieur. Pour un investissement global de près de 2 M€.



La Galerie 1825, nouvel espace de dégustation du champagne Joseph Perrier. © l'Hebdo du Vendredi

Une soixantaine de convives ont pu découvrir, mardi 16 avril, la Galerie 1825, nouvelle salle de dégustation aménagée au cœur du Champagne Joseph Perrier, à Châlons. Cette « petite sœur » du Cellier, lui aussi dédié aux dégustations, se love dans un ancien caveau qui, d'antan, abritait les bouteilles et menait jusqu'à l'activité de dégorgement. Le fruit d'un an de travaux, menés en parallèle de la production in situ. « Les entreprises ont toutes joué le jeu pour œuvrer sans impact sur notre activité, remercie Benjamin Fourmon, 6^e génération à la tête de l'emblématique maison. Il a fallu casser la dalle puis creuser la craie sur 80 cm pour

abaisser la surface. » L'écrin, d'une capacité d'accueil de 20 personnes, arbore également une cuvée historique de Joseph Perrier, datée du XIX^e siècle.

D'autres projets se poursuivent et participeront au développement des lieux, déjà dotés d'un circuit œnotouristique dévoilé en 2021. « Nous avons reçu plus de 27 000 visiteurs depuis cette rénovation, rappelle le PDG. Et nous sommes passés de 750 000 à environ 1 million de bouteilles par

an entre 2018 et 2023. Dès 2022, nous savions que nous arriverions rapidement à saturation. » Évoquée à partir de 2018, l'acquisition de caves voisines, situées au 75 avenue de Paris, s'est concrétisée en décembre dernier. « Uniquement le rez-de-chaussée, précise Benjamin Fourmon. Elles appartenaient à la famille Gay et ont accueilli la brasserie de L'Étoile autrefois. Nous n'avons pas encore trouvé de nom pour ces nouvelles caves. » Elles s'étendent sur 2 km et

s'ajouteront aux 3 km de caves historiques existantes. Le tout de plain-pied, relié par un tunnel d'une quinzaine de mètres, qu'il a également fallu creuser dans la craie, à main d'homme. « Là encore, c'est une prouesse technique, puisqu'on est sur une pente à 10 % et qu'1,40 mètre sépare les deux niveaux, salue le PDG. Ce chantier devrait être terminé en juin. » Cette partie vouée au stockage des flacons, ne sera pas ouverte au public. « On envisage plutôt d'enrichir le circuit œnotouristique actuel. »

Troisième pierre à l'édifice en cours de construction : le Pavillon 1825, dont les fondations et la dalle se révèlent déjà dans la cour de Joseph Perrier, à la place de l'ancien appartement du gardien, démolé en amont. « On attend patiemment le permis de construire pour lancer ces travaux, en septembre idéalement, et pour pouvoir ouvrir ce lieu de vie extérieur en 2025, année de notre bicentenaire. » La structure, longue de 20 mètres et composée d'un toit arrondi, mêlera ardoise, bois et craie. « La même craie récupérée en creusant le tunnel. On ne fait pas mieux en matière de circuit court ! » L'ensemble de ces projets représente 1,8 M€ HT d'investissement.

Sonia Legendre

ART CONTEMPORAIN

Des nouveautés pour le retour de Vign'Art sur le vignoble

Les beaux jours font de la résistance et manquent d'arriver définitivement, mais peut-être que le retour du festival d'art contemporain et de Land art Vign'Art va précipiter la stabilisation du printemps, pour le plus grand bonheur de nos parapluies. En effet, les œuvres s'installant dans le vignoble champenois auront, pour sûr, besoin d'une météo plus clémente afin de révéler sous un éclat de soleil l'étendue de leurs qualités.

C'est à partir du 17 mai et jusqu'au 22 septembre que les 19 œuvres prévues pour cette année seront rendues visibles sur le vignoble. Il n'est pas exclu à ce jour qu'une ou deux œuvres supplémentaires puissent prendre place dans d'autres maisons de champagne, au-delà de la maison Gosset et Bollinger participant au festival.

Jusqu'à présent, seules l'agglomération d'Épernay, la comarque de la Grande Vallée de la Marne et celle des Paysages de Champagne offraient leur territoire aux organisateurs pour y disperser des œuvres. Elles seront rejointes pour cette cinquième édition par le Grand Reims, les communes de Chigny-les-Roses, Rilly-la-Montagne et Verzenay faisant désormais partie des villages décorés.

Toujours dans la thématique des nouveautés, les établissements d'Avenay-Val-d'Or, de Plivot, d'Avize, du Val-de-Livre et de Mardeuil ont reçu la visite des organisateurs du festival pour un échange avec les élèves de primaire. Cette médiation a pour but d'inviter les enseignants à organiser un travail autour de l'art, de manière à faire en sorte que les plus jeunes puissent eux aussi profiter du festival à leur façon.



Le festival connaîtra sa 5^e édition cette année. © l'Hebdo du Vendredi

CHAMPAGNE

La coiffe obligatoire sur les bouteilles fait des remous

Depuis le 28 août, la réglementation européenne rend facultative la coiffe qui recouvre les bouteilles de vins mousseux et effervescents, y compris le champagne, laissant les producteurs libres d'orner ou de laisser nus les cols de leurs flacons. Mais les traditions champenoises ont la dent dure. L'interprofession s'est positionnée pour que la coiffe, emblème de l'identité visuelle du champagne, reste obligatoire et a demandé à l'Institut national de l'origine et de la qualité (Inao) d'inscrire cette pratique dans le cahier des charges de l'AOC Champagne.

Soutenu par l'association des Champagnes bio et la fédération des Vignerons indépendants de Champagne, le collectif « Ça décoiffe en Champagne » s'y oppose. Il réunit une vingtaine de vignerons ayant opté pour d'autres systèmes que la coiffe, tels que des agrafes ou des bandelettes, qu'ils jugent plus vertueux sur le plan environnemental. Une rencontre récemment organisée avec le Syndicat général des vignerons (SGV), qui pilote l'Organisme de défense et de gestion de l'appellation (ODG), et le Comité Champagne, n'a semblé-t-il pas porté ses fruits. « Pour une fois que l'Europe nous laisse libres de choisir, la contrainte va être dictée par notre propre profession », regrette le collectif dans un communiqué de presse, doublé d'un courrier officiel envoyé à l'ODG, l'Inao, les douanes, les préfets et le ministre de l'Agriculture. La liberté d'habiller ou non les bouteilles permettrait, selon le collectif, « une réduction des coûts » et éviterait « un nouveau risque de pénurie de matière première (...). Les vignerons engagés (...) savent que les coiffes pèsent lourd dans les recettes du SGV. » Et ils entendent « utiliser tous les recours » pour faire valoir leurs arguments.



Depuis fin août, les coiffes ne sont plus obligatoires sur les cols des bouteilles de champagne. © l'Hebdo du Vendredi

N.K

BIODIVERSITÉ

Né dans la Marne pour préserver les abeilles, Apiluz souhaite encore essaimer

Expérimenté dans la Marne puis dans sept autres départements, le programme Apiluz dresse le bilan des dispositifs mis en place par le monde agricole pour nourrir les abeilles et préserver la biodiversité. L'association Symbiose relance son appel aux financeurs et aux chercheurs pour le pérenniser.

Environ 2 400 agriculteurs engagés, plus de 1 700 km de bandes non fauchées (BNF) pour nourrir les abeilles en période de disette alimentaire, 150 km de haies plantées et six coopératives de déshydratation de luzerne partenaires : le programme Apiluz semble avoir porté ses fruits de 2021 à 2023. « C'est un travail d'observation et d'expérimentation énorme, sans doute unique en Europe, dixit Hervé Lapie, le président de l'association Symbiose, instigatrice du projet. On a pu mesurer les bienfaits pour les pollinisateurs, mais aussi tous les insectes dits « auxiliaires de culture », qui empêchent la prolifération des pucerons et d'autres ravageurs. » Coccinelles, papillons, chrysopes, bourdons, syrphes, etc. Et si le changement climatique joue un rôle dans cet écosystème déjà fragile, le suivi écologique mené par Réseau biodiversité pour les abeilles (RBA) ces trois dernières années confirme l'intérêt des BNF, des haies et autres corridors biologiques. Tant sur l'alimentation des mellifères que sur le cycle de reproduction des



Plus de 1 700 km de bandes non fauchées ont été aménagés pour les pollinisateurs dans le cadre d'Apiluz. © l'Hebdo du Vendredi

auxiliaires. « Il soulève de nouvelles questions et ouvre d'autres pistes d'amélioration pour la suite. Sur l'utilisation des produits phytosanitaires, par exemple. On a relancé les BNF cette année, mais on a besoin de consolider ces données et d'aller plus loin sur l'aspect scientifique. »

Seul bémol, le soutien financier du groupe Lidl, qui représentait la majeure partie du budget d'Apiluz, était contractualisé jusqu'en 2023. D'où l'appel relancé par Symbiose aux partenaires, actuels et surtout potentiels. Le coût annuel du pro-

gramme est estimé à 300 000 €, dont les trois quarts destinés à indemniser les agriculteurs participants pour la perte de récolte sur les parcelles non fauchées. « Sachant qu'ils ne sont pas rémunérés pour le service environnemental rendu, précise Hervé Lapie. C'est aussi un enjeu pour l'avenir. » Bonne nouvelle, la Coopérative luzerne de France, historiquement impliquée dans l'aventure, s'est mobilisée pour réunir des fonds, notamment régionaux et européens, en faveur de l'initiative. « Le gros du bud-

get sera apporté par les coopératives, explique Hervé Lapie. France Luzerne doit déposer son programme opérationnel courant mai. »

Les prises de contact avec l'Office français de la biodiversité (OFB), l'Institut national de recherche pour l'agriculture, l'alimentation et l'environnement (Inrae) et même le ministère de l'Agriculture, en revanche, n'ont pas abouti sur des engagements concrets. « Ils sont au courant du projet. On continuera d'élargir le tour de table. On a de la matière à partager, un dossier structurant et sérieux. Y associer les chercheurs permettrait d'apporter davantage de réponses. » Et des solutions.

Sonia Legendre

« Cultive ta biodiv' », un nouveau concours pour les agriculteurs et viticulteurs

Officiellement lancé le 16 avril, le concours « Cultive ta biodiv' » s'adresse aux agriculteurs, viticulteurs, maraîchers et arboriculteurs de la Marne, mais également des départements voisins (Ardennes, Aube, Haute-Marne, Meuse et Seine-et-Marne). L'initiative, portée par la Fédération marnaise des syndicats d'exploitants agricoles (FDSEA), associe une vingtaine de partenaires du monde agricole et viticole. Objectif : valoriser les actions des exploitants en faveur de la biodiversité, de l'agroforesterie à l'installation de nichoirs, en passant par l'aménagement de mares, de dispositifs végétalisés permanents ou de bandes fleuries non fauchées.

SANTÉ

Nouveau retard pour la livraison du CHU de Reims

Ce ne sera ni en novembre 2023, ni le 4 mai 2024 qu'une partie du nouvel hôpital du CHU de Reims sera finalement livrée. Après avoir déjà dû consentir à plusieurs reports, la direction de l'établissement a annoncé, le mercredi 17 avril, que « l'ouverture du bâtiment Christian-Cabrol, initialement prévue en mai 2024, doit être reportée en raison d'essais techniques de conformité, notamment en matière de sécurité incendie, qui ne pourront s'achever dans un délai compatible avec l'accueil des premiers patients à cette échéance ».

L'objectif du déménagement est donc fixé « à la rentrée de septembre ».

La direction du CHU de Reims évoque des « difficultés à obtenir une mobilisation supplémentaire de certaines entreprises qui sont dans le même temps engagées pour les Jeux olympiques, à qui elles concèdent la priorité », comme elle l'avait déjà fait lors des précédentes annonces de report. Les équipes du CHU ont bien démarré, depuis mi-mars, la livraison et l'installation des équipements vont continuer dans les semaines à venir, mais le délai ne pourra pas être tenu.

Pour rappel, la construction de ce bâtiment de plus de 50 000 m², d'une capacité d'environ 400 lits, a débuté en 2020 et représente un investissement de plus de 230 M€. Une deuxième et une troisième phase de travaux sont prévues dans les années à venir.



L'ouverture du bâtiment Christian-Cabrol est annoncée pour septembre. © l'Hebdo du Vendredi

SOCIAL

L'appel à l'aide de l'association Femmes Relais 51 à Reims

Femmes Relais 51 lance un cri d'alerte. En proie à de sérieuses difficultés financières, l'association en appelle à ses fidèles partenaires afin de poursuivre les actions de médiation sociale qu'elle mène depuis 1999 auprès des personnes étrangères. « Notre rôle est de les intégrer aux mieux dans la société française, explique son directeur, Sébastien Poincinet, qui revendique 400 à 500 familles aidées chaque année. On opère dans tous les champs de la vie, de la lecture d'un simple courrier à l'accompagnement d'une femme victime de violences. »

Présente dans les quartiers prioritaires de la ville, l'association compte un directeur et cinq médiatrices, qui pratiquent le russe, l'arménien, le géorgien, l'arabe et le turc. Mais l'équipe est en difficulté, comme le résume son directeur. « Nous avons 140 000 € de masse salariale annuelle, sans compter les factures, mais seulement 120 000 € d'aides de fonctionnement. On a toujours bien géré l'association, ce qui nous a permis de colmater les pertes, mais les réserves s'épuisent. » Le trou était de 12 000 € en 2021, puis de 18 000 € l'année suivante. L'État est le principal bailleur, via les contrats aidés. Le Grand Reims a bien augmenté sa participation à 10 000 €, en 2020, mais cela ne suffirait pas. La Sécu, par exemple, n'octroie que 1 000 €, pour près de 700 actes liés à la santé. « On nous demande de nous financer à la prestation, mais on a besoin de subventions pérennes. On ne cherche pas à faire de l'argent, on est une association reconnue par nos pairs et nos financeurs », vante Sébastien Poincinet, qui conclut, interrogatif : « L'accueil des personnes étrangères fait-elle partie des axes importants de la collectivité ? »



L'association compte un directeur, cinq médiatrices et des bénévoles. © l'Hebdo du Vendredi

FOOTBALL L1

Le Stade de Reims manque le coche

Vu le calendrier de ses adversaires directs et le déroulé de la 29e journée de Ligue 1, le Stade de Reims avait une opportunité en or, samedi dernier, de se replacer dans la course aux places européennes. Et on peut dire que tout avait bien débuté, sur la pelouse de Strasbourg, où les hommes de Will Still ont rapidement mené grâce à une réalisation de Keito Nakamura. Et puis, patatras ! « On a failli collectivement. On a transformé le scénario parfait en un scénario cauchemar en commettant un suicide collectif », a vitupéré le coach rémois, après la partie. Un naufrage collectif, mais surtout individuel du jeune Amadou Koné, exclu après deux cartons jaunes en 20 minutes, alors qu'il suppléait Valentin Atangana, touché aux ischios. La partie aurait-elle terminé à 3-1 sans cette infériorité numérique ?



Thomas Foket et ses partenaires avaient pourtant bien débuté à Strasbourg... © l'Hebdo du Vendredi

Toujours est-il qu'en plus de la défaite, la liste des indisponibles s'allonge dangereusement pour les Rémois, déjà privés d'éléments majeurs (Daramy, Okumu, Stambouli, Teuma) ces dernières semaines. Pas l'idéal pour préparer la réception de Montpellier (13e), ce dimanche, une équipe pas totalement sauvée, capable du pire, mais aussi du meilleur, eu égard à la qualité de son effectif. Mais dans leur malheur, les joueurs rémois peuvent se consoler en se disant qu'ils sont toujours 8es, à seulement trois petits points de Lens et de la sixième place. L'espoir fait vivre...

Simon Ksiazienicki

✓ Reims - Montpellier, dimanche 21 avril, à 15 h, au stade Auguste-Delaune et sur Prime Video

D1F : les Rémoises proches de l'exploit

Après un nul courageux décroché sur la pelouse du Paris FC (2-2), les joueuses du Stade de Reims (4es) occupent toujours la dernière place qualificative pour les playoffs de fin de saison. À deux journées du terme, elles pourraient la sécuriser définitivement en cas de victoire sur Dijon (9e), mercredi 24 avril, à 18 h 30, et de défaite de Fleury (5e), au Havre (8e).

EN BREF

Le calendrier des Bleues à Reims est connu

On le savait déjà, l'équipe de France féminine de basket-ball effectuera son ultime stage de préparation aux Jeux olympiques de Paris 2024 à Reims, du mardi 16 au lundi 22 juillet. On connaissait également l'identité des trois autres équipes qui participeront au mini-tournoi de clôture, à savoir le Japon, la Chine et la Belgique. On vient d'apprendre, ce jeudi 11 avril, le calendrier des rencontres qui auront lieu à la Reims Arena. Les coéquipiers d'Endy Miyem affronteront le Japon le 19 juillet, à 19 h, puis la Chine, le 21 juillet, à 21 h. Du gros calibre puisque le premier est vice-champion olympique en titre et la seconde a été sacrée vice-championne du monde, il y a deux ans. La salle rémoise pourra accueillir jusqu'à 5 500 spectateurs lors de chaque rencontre. Les spectateurs peuvent dès à présent prendre leurs places sur le site officiel de la Fédération.



Un gala de futsal à l'Arena entre célébrités et légendes de Reims



© Archives l'Hebdo du Vendredi

Habitée, cette saison, à accueillir des matches de l'équipe de basket-ball de Châlons-Reims, la Reims Arena sera le théâtre d'un gala de... futsal ! Le mercredi 12 juin, à 20 h, une sélection de seize personnalités représentant Reims défieront une équipe de « All-star célébrités », soit seize personnalités nationales et internationales. L'ancien capitaine du Stade de Reims, Mickaël Tacalfred, et l'ex-attaquant des Bleus, Djibril Cissé, sont d'ores et déjà annoncés sur le plancher. Cette rencontre caritative visera à soutenir les associations Ela, Roseau, Petits frères des pauvres et Coral Guardian. Tarifs : 9 à 15 €

BASKET-BALL PRO B

La remontada du Champagne Basket toujours en cours

Qui arrêtera le Champagne Basket ? L'équipe de Jean-Philippe Dally (élu MVP du match avec 15 points) a fait déjouer le Boulazac Basket dans son ancre (78-70) samedi, alors que le club basé en Dordogne n'avait perdu qu'une seule fois à la maison jusqu'à présent. Grâce à cette victoire convaincante sur le 3e de Pro B, Châlons-Reims signe une sixième victoire de rang et renforce sa 6e place à quatre journées de la fin de la saison.



Le Champagne Basket a signé sa sixième victoire consécutive. © Teddy Picaudé / Champagne Basket

Des matchs d'avance, les protégés de Thomas Andrieux en ont deux sur la 9e place, synonyme de clap de fin et d'absence de playoffs. Le coup du sort veut que cette place soit actuellement occupée par Saint-Chamond (14 victoires pour 16 défaites), prochain adversaire des virevoltants marnais, qu'ils affronteront ce vendredi 19 avril (20 h 30). Autant dire que la confrontation directe dans la lutte aux playoffs aura sans aucun doute une incidence importantissime sur l'issue du sprint final. D'un côté, c'est probablement la dernière chance des Couramiaux qui se jouera pour les adversaires de Châlons-Reims. De l'autre, les Marnais peuvent faire un grand pas vers les séries éliminatoires en cas de victoire. L'ambiance risque par conséquent d'être électrique en Loire, puisque c'est bel et bien Saint-Chamond qui accueillera à domicile le Champagne Basket (16 victoires pour 14 défaites). Peu importe l'issue du match, les Marnais seront toujours en course pour les playoffs. Pour y parvenir, ils devront tenter de se défaire d'Angers (17e) le 28 avril et de Vichy-Clermont (2e) le 3 mai dans la prestigieuse Reims Arena. Assurément deux matches décisifs.

Noé Kolanek

✓ Saint-Chamond - Châlons-Reims, vendredi 19 avril, à 20 h 30, à l'Arena Saint-Étienne Métropole

MATCH

CHAMPAGNE BASKET VS ÉTOILE ANGERS BASKET

CHAMPAGNE BASKET VS ÉTOILE ANGERS BASKET • REIMS ARENA • 28-04-2024

REIMS ARENA

RÉSERVEZ VOS BILLETTS POUR LE MATCH

© Champagne Création - REIMS

DIMANCHE 28 AVRIL 17H

@REIMS ARENA

WWW.CHAMPAGNE-BASKET.FR

LES FRAIS DE NOTAIRES. Tarif concernant les frais de location dont la prestation de négociation est assurée par un notaire. Honoraires de négociation bail d'habitation : un mois et demi de loyer (en vertu du décret 2007-387 du 21/03/2007). Ce tarif s'applique à toutes les offres de locations faites par des notaires dans les pages suivantes.

UNE PLATE-FORME D'ANNONCES LÉGALES ET JUDICIAIRES DE PROXIMITÉ POUR PUBLIER DANS TOUTE LA FRANCE

l'hebdo
du vendredi

POUR VOS
ANNONCES LÉGALES
PUBLIEZ LOCAL



Vos annonces légales
dans toute la France



Visualisation
de l'annonce



Devis
immédiat



Attestation de parution
instantanée



Réponse à vos questions
immédiatement



legales@lhebdovendredi.com - Tél. 03 26 36 75 42



OFFICE NOTARIAL
DE WITRY-LÈS-REIMS
Service Immobilier : 03 26 97 25 94

CLARISSE CAILTEAUX-BRICE
& VALENTIN CAILTEAUX
2, avenue de Rethel - Witry-lès-Reims



POMACLE

Un pavillon individuel avec sous-sol, offrant Entrée, cuisine, séjour, bureau, salle de bains, wc, deux chambres et lingerie. Sous-sol total cimenté avec garage double. Combles en partie aménagés en une pièce et partie en grenier aménageable Jardin.

CLASSE ÉNERGIE : E. CLASSE CLIMAT : D.

Ref. : 51057-973

250 000 €

+ Honoraires de négo. à la charge de l'acquéreur : 11 000 €



REIMS - QUARTIER CLAIRMARAI

A 5 min de la gare à pieds - Appartement de type 3 situé au 4ème et dernier étage avec ascenseur, comprenant Entrée, séjour avec balcon de 8m², cuisine, salle de bains, wc et deux chambres dont une avec terrasse de 16m². Cave. Possibilité de vente ou de location de places de stationnement en sous-sol.

CLASSE ÉNERGIE : F. CLASSE CLIMAT : F.

Ref. : 51057-964

170 000 €

+ Honoraires de négo. à la charge de l'acquéreur : 7 800 €



REIMS

Maison accolée d'un côté avec trois chambres et jardin secteur Cimetière de l'Ouest. Au rdc : entrée, salon, séjour, cuisine, wc avec cabinet de toilette. A l'étage : palier et trois chambres. Cave et grenier. Garage accolée Jardinnet.

CLASSE ÉNERGIE : D. CLASSE CLIMAT : D.

Ref. : 51057-969

210 000 €

+ Honoraires de négo. à la charge de l'acquéreur : 9 400 €

Retrouvez nous sur www.cailteaux-witrylesreims.notaires.fr ou sur [@cailteauxwitrylesreims](https://www.facebook.com/cailteauxwitrylesreims)



D. PINTEAUX • P. LINGAT • F. CROISON

4, bis rue J. Monod - TINQUEUX - 03 26 08 28 28

Nos annonces en temps réel : www.pinteaux-lingat-croison.notaires.fr
www.immonot.com - www.immobilier.notaires.fr



TINQUEUX LA HAUBETTE

Appartement T3 au dernier étage d'une petite copropriété de 2008, avec ascenseur comprenant : - Entrée avec placard et WC, séjour double donnant sur balcon, cuisine indépendante, débarras, dégagement donnant sur la partie nuit et desservant deux chambres et une salle de bains.

Chauffage électrique individuel. Garage en sous-sol.

Des travaux de rafraîchissement sont à prévoir.

Bien vendu soumis au statut de la copropriété. DPE : E

Ref. : 24B03

225 000 €



EN EXCLUSIVITÉ À ECUEIL

Maison en plein coeur de village de type 5 comprenant : Au rez-de-chaussée : - Entrée par cuisine, salon, salle à manger, espace verrière, cellier avec espace chaufferie et buanderie, WC. A l'étage : - Palier avec placard desservant 3 chambres, une salle d'eau avec WC. Deux niveaux de greniers pouvant être aménagés complètent ce bien.

Cave voûtée. Agréable cour sans vis-à-vis. Chauffage au fuel. Travaux à prévoir. DPE : F

Ref. : 24D02

249 000 €



REIMS - SECTEUR AV DE LAON / BD ALBERT 1ER

Maison de ville comprenant : - Au RDC : Entrée, dégagement, WC, cuisine A/E (2020) ouverte sur pièce de vie avec poêle à bois, SDB, bureau donnant accès à une belle terrasse carrelée, garage à vélos. - Au 1er : palier desservant 2 chambres - Au 2ème : combles aménagés en chambre.

Cave. Jardin arboré et clos sur l'arrière.

Cour sur le devant.

DPE : D

Ref. : 24C01

285 000 €



REIMS - SECTEUR SAINT RÉMI / POMMERY

Au 5ème étage d'une résidence sécurisée avec ascenseur, cet appartement lumineux de 4 pièces principales comprend : entrée, cuisine, séjour double (possibilité 3ème chambre), WC, salle de bains, 2 chambres, une pièce noire pouvant être aménagée en dressing. Pièce de vie lumineuse et agréable offrant une vue dégagée sur le canal. Un cellier et une place de parking complètent ce bien. Le + de cette résidence : l'isolation par l'extérieure réalisée en 2022. Idéal investisseur et primo-accédant !

DPE : D

Ref. : 24D05

135 000 €



A 2 mn de JONCHERY SUR VESLE

Maison de campagne en pierre des années 1900, au coeur du village, rénovée avec goût comprenant : - Au RDC : Entrée sur séjour double avec cheminée insert, cuisine aménagée et équipée donnant sur buanderie / chaufferie, cellier, dégagement, salle de douche et WC séparé ; - Au 1er étage : palier desservant une grande chambre parentale avec placards communiquant avec la salle de bains, deux autres chambres dont une avec grand dressing attenant (8,35 m²). Joli jardin arboré avec terrasse sans aucun vis-à-vis. 2 cabanons de jardin. Pompe à chaleur + chaudière fuel (seule production d'eau chaude et appoint pour température < 6°C) + insert bois. DPE : E

Ref. : 24D01

259 900 €



EN EXCLUSIVITÉ À REIMS CENTRE VILLE SECTEUR CATHEDRALE

Au rez-de-chaussée d'une petite copropriété aux faibles charges, joli T2 entièrement rénové comprenant : Entrée, WC, cuisine aménagée et équipée, séjour, chambre, salle d'eau. Une cave accessible depuis l'appartement complète ce bien. Chauffage individuel électrique. Production d'eau chaude ballon électrique 200 L. Charges annuelles de copropriété : 383,25 € soit 32 €/mois. Idéal investisseur ou primo-accédant. Location courte durée non autorisée par le règlement de copropriété. DPE D

Ref. : 24D03

164 000 €

LES FRAIS DE NOTAIRES. Tarif concernant les frais de location dont la prestation de négociation est assurée par un notaire. Honoraires de négociation bail d'habitation : un mois et demi de loyer (en vertu du décret 2007-387 du 21/03/2007). Ce tarif s'applique à toutes les offres de locations faites par des notaires dans les pages suivantes.

Etude Clovis

n o t a i r e s

15 rue Clovis - 51100 REIMS

VENTE : 03 26 87 71 72

LOCATION : 03 26 87 71 70

immobilier.51047@notaires.fr

www.etude-clovis.notaires.fr

www.immonot.com

MAISONS
APPARTEMENT

EN EXCLUSIVITE - REIMS/TINQUEUX LA LEZARDIERE - Maison accolée uniquement pas son garage sur un terrain de 280 m². Surface habitable d'environ 130 m² comprenant au RDC : Entrée/dégagement, Séjour (29m²) avec cheminée, salon (ancienne chambre 14 m²), cuisine meublée, une grande chambre (possibilité de cloisonner), SDD/Wc. A l'étage vaste palier (24m²), une grande chambre et un grenier. Chauffage gaz. ENSEMBLE TRES AGREABLE. Classe Energie : en cours. Honoraire charge vendeur. **Prix : 249 000 €**

SECTEUR CLEMENCEAU GUSTAVE LAURENT maison spacieuse de 140 m² habitables avec garage double et jardin clos. Premier niveau comprenant un séjour de 37 m², une chambre, cuisine et toilettes. Second niveau comprenant trois chambres, un bureau et une SDB. Agréable jardin clos sur l'arrière. Classe énergie : en cours. Honoraire charge vendeur. **Prix : 395 000 €**

EXCLUSIVITE CORMONTREUIL maison ancienne avec garage et jardin, d'environ 105 m² habitables comprenant au rdc : cuisine, séjour/salon de 35 m² ouvrant sur terrasse et jardin (avec sortie indépendante). A l'étage : palier, trois chambres et SDB. Grenier. Fenêtres PVC et volets roulants électriques. Isolation récente. CC au gaz. Classe énergie : D. **Prix : 263 000 €**

EN EXCLUSIVITE SECTEUR LUNDY - Appartement traversant de deux pièces principales situé au deuxième et dernier étage. Surface habitable d'environ 48 m² comprenant : Séjour/cuisine équipée, chambre avec dressing, SDD/Wc. Chauffage électrique + clim réversible. Local vélo commun. ENSEMBLE AGREABLE ET LUMINEUX. Charges copropriété/an : 937 € - Honoraire charge vendeur - Classe Energie : En cours. **Prix : 185 000 €**

APPARTEMENT
LOCATIONS
MAISON

SECTEUR BD LUNDY - Dans un très bel immeuble desservi par ascenseur, un appartement de cinq pièces principales situé au 1er étage. Bonne luminosité, appartement spacieux avec cachet. Surface habitable de 134 m² comprenant : vaste entrée avec placards, salon séjour, cuisine équipée, 3 chambres dont une avec salle de douche privative, seconde salle de douche, dressing et wc. Chauffage individuel au gaz. Chambre de service au 5ème étage. Cave et garage fermé. Charges annuelles d'environ 1800 €. ENSEMBLE ENTRES BON ETAT. Honoraire charge Vendeur - Classe Energie : C. **Prix : 540 000 €**

SECTEUR PONT DE VESLE PROX CENTRE VILLE, dans un bel immeuble ancien, studette meublée de 10,60 m², bien aménagée, situé au 4ème et dernier étage, charges individuelles. Charges annuelles d'environ 140 €. Honoraire charge vendeur. Classe énergétique : E. **Prix : 48 000 €**

F2 À REIMS - RUE GAMBETTA, PROCHE COMMERCES ET TRANSPORTS EN COMMUN. Appt, au 2ème étage sans ascenseur, de 44,23m² en bon état. Cpt entrée, cuisine séparée (réfrigérateur, plaque électrique), séjour avec parquet et cheminée en marbre, chambre, salle de douche, WC. Le chauffage, l'eau froide et l'eau chaude sont compris dans les charges. Classe Energie D. Libre le 08/05/2024. **Loyer: 548€/mois cc Dont Charges: 90.00€ Dont TOM: 8.00€ Dépôt de Garantie: 450.00€ Honoraires Charge Locataire: 397.49€ Dont 132.69€ TTC pour Etat des Lieux.**

F3 À REIMS - AU COEUR DE LA RUE DES VESLE - CENTRE VILLE. Appt de 60,46m² au 2ème étage sans ascenseur d'un immeuble bien entretenu. Cpt entrée, cuisine équipée (éléments, four, plaques, hotte) ouverte sur séjour, deux chambres, salle de douche avec wc. Un petit balcon. Chauffage Individuel électrique. Classe Energie : D. Libre le 03/07/2024. **Loyer: 915.00€/mois cc Dont Charges: 35.00€ Dont TOM: 13.00€ Dépôt de Garantie: 867.00€ Honoraires Charge Locataire: 620.66€ Dont 181.38€ TTC pour Etat des Lieux.**

SECTEUR BOULGRIN - Maison ancienne en très bon état, cachet de l'ancien conservé. Surface habitable d'environ 160 m² comprenant au rdc : Entrée, séjour/salon (35m²), cuisine équipée donnant accès sur très jolie cour arborée. A l'étage : deux grandes chambres, SDB et wc. Au second : Deux chambres, SDD, lingerie et wc. Au dernier : Grenier isolé avec velux (possibilité chambre). Cave. Chauffage gaz. Possibilité achat box dans résidence voisine. ENSEMBLE TRES AGREABLE. Honoraire charge vendeur - Classe Energie : D. **Prix : 885 000 €**

Barème des honoraires de négociation :
Les honoraires de négociation sont réglés par le vendeur.

Tarifification TTC :
Prix inférieur ou égal à 50 000 € :
Montant forfaitaire maximum de 5 000 € TTC
Prix supérieur à 50 000 € :
4% TTC + forfait maximum de 4 000 € TTC

Tarifification Location :
(émolument partagé par moitié bailleur et preneur)
Emoluments : 1/2 loyer HT
Emoluments cautions : 1/4 de l'émolument HT
Emoluments de formalités : 170 € HT environ (selon les caractéristiques du bien)
Etat des lieux : 5€ HT/m²
Honoraires : Négociation : 1/2 loyer HT à la charge du bailleur
Gestion mensuelle : 7% HT des encaissements (hors dépôt de garantie)

OFFICE NOTARIAL DE LA PORTE DE MARS

Antoine BOUQUEMONT et Marie-Florence ZAMPIERO BOUQUEMONT

5 boulevard Desaubau - REIMS

Immobilier : 03 26 47 83 36 - Négociation : marie-pierre.mayette.51050@notaires.fr

immobilier.notaires.fr - officedelaportedemars-reims@notaires.fr

APPARTEMENTS

- **SECTEUR CERNAY / DAUPHINOT :**
En étage élevé, appartement de 2 pièces composé d'une entrée desservant une cuisine aménagée, une salle de douche, un salon donnant sur un balcon, une chambre avec un dressing. Cave. L'appartement est actuellement loué avec une bonne rentabilité. Classe énergie : E. **Réf. 4316** **Prix : 111.500 euros**
- **SECTEUR BOULEVARD PASTEUR / RUE DE SILLERY :**
Idéal investisseur, dans résidence sécurisée avec ascenseur, appartement de 2 pièces en parfait état. Offrant : un vaste séjour avec cuisine ouverte et aménagée - 1 chambre - une salle de douche. appartement très agréable à vivre. classe énergie : C. **Réf. 4351** **Prix : 127.000 euros**
- **EXCLUSIVITÉ SECTEUR CHARLES ARNOULD :** dans résidence avec ascenseur, appartement traversant de 3 pièces principales en parfait état, composé d'une entrée desservant un séjour, une cuisine aménagée donnant sur un loggia, 2 chambres, une salle de douche, un dressing. Cave. Appartement très lumineux et fonctionnel. Classe énergie : D. **Réf. 4334** **Prix : 127.000 euros**
- **SECTEUR CAMILLE LENOIR :**
Appartement de 3 pièces ayant conservé le charme de l'ancien. Offrant une entrée desservant la cuisine - le salon et la salle à manger - une chambre - une salle de bains /wc. Appartement très lumineux avec une bonne distribution. Classe énergie : F. **Réf. 4348** **Prix : 179.000 euros**

MAISONS

- **AU COEUR DE TINQUEUX :**
Maison de 3 pièces avec jardin entièrement clos et garage. Composée d'une entrée desservant un séjour, une grande cuisine aménagée, une chambre, une salle de douche/wc. A l'étage, un vaste palier avec une chambre avec un point d'eau - nombreux rangements. Cave et remise attenante. Classe énergie : F. **Réf. 4313** **Prix : 168.500 euros**
- **EXCLUSIVITÉ SECTEUR PLACE LUTON :**
Maison ancienne de 4 pièces principales avec cour et dépendance. Composée d'une entrée desservant un séjour, une cuisine. A l'étage : 3 chambres, une salle de douche/Wc. Grenier aménagé - Dressing. Classe énergie : E. **Réf. 4340** **Prix : 168.500 euros**
- **SECTEUR COURLANCY / MAISON BLANCHE :**
Maison de ville de 4 pièces principales avec une cour sous vis à vis et dépendance. offrant : un séjour double - une cuisine - une salle de douche et 2 chambres - Dressing. Cave. Classe énergie : G. **Réf. 4225** **Prix : 189.000 euros**
- **EXCLUSIVITÉ - CERNAY LES REIMS :**
Au coeur du village, sur une parcelle de 262 m², maison de 4 pièces à rafraîchir avec dépendance. Composée d'une véranda desservant un salon, une salle à manger, une cuisine. A l'étage : un palier ouvert sur une chambre, une salle de douches/wc et un grenier aménageable. Cave. Classe énergie : Vierge. **Réf. 4341** **Prix : 200.000 euros**

GRANGE ET ENTREPOT

- **LIMITROPHE REIMS / TINQUEUX :**
Dans résidence, appartement de 4 pièces avec une vue panoramique sur la ville, composé d'une belle entrée avec placard, une cuisine, un salon-séjour donnant sur un balcon - 2 chambres - salle de bains - Dressing et wc. Cave et garage fermé. Appartement très lumineux et fonctionnel. Classe énergie : D. **Réf. 4331** **Prix : 174.000 euros**
- **AVENUE DE LAON / CHARLES ARNOULD :**
En coeur d'îlot, appartement traversant de 4 pièces avec terrasse et garage fermé. Offrant : séjour double donnant sur la terrasse - cuisine aménagée - 2 chambres - salle de douche - cellier - nombreux rangements. Appartement très agréable et lumineux. Classe énergie : C. **Réf. 4287** **Prix : 180.000 euros**
- **AU COEUR DE LA VILLE :**
Appartement ancien de 4 pièces principales avec une vue dégagée, composé d'un salon / séjour parqueté, 2 chambres, une salle de bains, une cuisine, une remise. Copropriété avec peu de charges peu élevées. Classe énergie : E. **Réf. 4358** **Prix : 293.000 euros**
- **SECTEUR LUNDY/BOULGRIN :**
Résidence de standing avec gardien et ascenseur, appartement traversant de 5 pièces avec balcons, idéalement situé au calme avec une belle vue dégagée sur les jardins. Offrant une entrée desservant un séjour double donnant sur un grand balcon - une cuisine aménagée - une arrière cuisine - un dégagement pour la partie nuit avec 3 chambres donnant sur un balcon - salle de douche - salle de bains - nombreux rangements. Cave et garage. Très agréable à vivre. Classe énergie : C. **Réf. 4360** **Prix : 453.000 euros**
- **SELLES :**
Grange d'une superficie de 552 m² avec une belle largeur, pouvant être aménagée ou à usage de stockage avec un accès direct sur la rue. Beaucoup de possibilités. **Réf. 4356** **Prix : 122.000 euros**
- **BOURGOGNE :**
Sur une parcelle d'environ 580 m², entrepôt d'environ 169 m² au sol pouvant être utilisé à usage mixte et transformé en habitation. L'ensemble immobilier est vendu avec un permis de construire pour l'entrepôt. Classe énergie : Vierge. **Réf. 4366** **Prix : 200.000 euros**
- **A 20 MN DE REIMS, AU COEUR DU VILLAGE ET FACE À L'ÉGLISE**
Ancienne grange en cours de rénovation pour être transformée en habitation composée de 7 pièces principales, avec garage et jardin clos. Offrant : une entrée, un cellier, un vaste séjour avec cuisine ouverte l'ensemble donnant sur la terrasse, un bureau, 4 chambres dont une au re de chaussée, une salle de bains et salle de douches, une mezzanine à usage de salle de jeux. Prévoir des travaux de finition : la cuisine - les salles de bains - les placards - les sols et la décoration. Classe énergie : Non concernée. **Réf. 4323** **Prix : 220.000 euros**

PARKING

- **BOULEVARD DE LA PAIX :**
Dans résidence sécurisée, emplacement de parking extérieur. **Réf. 4206** **Prix : 18.700 euros**

TERRAIN À BÂTIR

- **SECTEUR SAINT-MENHOULD :**
Au coeur du village, terrain d'une superficie de 5.500 m² partiellement constructible. **Réf. 4151** **Prix : 28.000 euros**
- **SAINT SOUPLLET SUR PY :**
Au coeur du village, belle parcelle constructible et viabilisée d'une superficie de 1.000 m². **Réf. 3508** **Prix : 45.000 euros**
- **COULOMMES LA MONTAGNE :**
Au coeur du village, dans un parc arboré, Lotissement de 16 parcelles viabilisées d'une superficie de 451 m² à 605 m². **Dossier à l'Étude**
- **EXCLUSIVITÉ - CERNAY LES REIMS :**
Belle parcelle constructible d'une superficie de 553 m² situé dans le village. **Réf. 4343** **Prix : 189.500 euros**

SPECTACLES

Un concert et un ballet
au Millesium ce week-end

Le Millésium sera en fête ce week-end. © l'Hebdo du Vendredi

Les luminaires de l'incontournable salle de spectacles du sud-marnais le Millesium ne faibliront certainement pas en intensité du week-end. Sous le feu de ses projecteurs, non pas un, mais deux spectacles, ce vendredi 19 et ce samedi 20 avril.

Ce week-end de fêtes pour l'équipement événementiel débutera à 20 h ce vendredi avec le concert « The Music of Hans Zimmer », et mis en musique par un orchestre se voulant « nouvelle génération » et portant l'ambitieux nom de Lords of the sound. Hans Zimmer est un compositeur de films allemands qui a trouvé sa popularité après la sortie du film culte « Rain Man ». Sa carrière sera retracée au travers de la reprise musicale des meilleures compositions de l'Allemand. On peut citer parmi elles des envolées musicales présentes dans Amazing spider man 2, The Dark Knight, Inception, Interstellar ou bien encore Pirates des Caraïbes. Le concert durera environ deux heures. Entrée à partir de 25 €.

Cette première soirée sous la thématique de la musique se poursuivra le lendemain, samedi 20 avril, à 20 h, avec cette fois-ci un ballet international. Répondant au nom emblématique du Lac des cygnes, ce festival de la danse et de l'art dans le mouvement présentera un spectacle sous le signe de l'esthétisme. Les danseurs de ballet et autres artistes seront par ailleurs accompagnés par un orchestre en direct. L'histoire romantique du Lac des cygnes met en scène le jeune prince Siegfried tombant amoureux de la princesse cygne Odette, et cherchant à la libérer du mauvais sort jeté par le duc Barbe-Rouge. C'est un récit qui célèbre le pouvoir du véritable amour. Ouverture des portes une heure et demie avant le début du spectacle. Le prix d'une place à l'unité débute à 30 €.

Noé Kolanek

✓ « The Music of Hans Zimmer », vendredi 19 avril à 20 h - Tarifs : 25 € minimum - Millesium d'Épernay

✓ « Le Lac des cygnes », samedi 20 avril à 20 h - Tarifs : 30 € minimum - Millesium d'Épernay

CINÉMA

La petite vadrouille projetée
en avant-première au Palace

La nouvelle comédie signée du réalisateur français Bruno Podalydès sera projetée, lundi 29 avril à 20 h, en avant-première au cinéma le Palace d'Épernay en compagnie d'un invité d'honneur : le cinéaste à l'initiative du film lui-même. Le distingué scénariste se rendra en effet disponible à l'issue de la projection pour discuter avec le public.

Dans les salles noires le 5 juin prochain, la pellicule évoque l'histoire de Justine, son mari et toute leur bande d'amis. Leur but ? Résoudre leurs problèmes d'argent. Et pour y parvenir, tous les moyens sont bons, même organiser une fausse croisière romantique à un investisseur de renom. Avec comme rôles principaux Daniel Auteuil, Sandrine Kiberlain, ou encore Denis Podalydès.



Le cinéma le Palace diffusera une avant-première le 29 avril. © l'Hebdo du Vendredi

N.K

✓ « La petite vadrouille », lundi 29 avril à 20 h, cinéma le Palace, à Épernay
Tarifs : 10,75 € sur internet - ticketingcine.fr - Achat possible sur place

AUTO-MOTO

À Épernay, un rallye à énigmes
réalisable en moto !

Rêver de retourner en enfance tout en conduisant une moto pour adulte, bien des motards et des nostalgiques y songent. Grâce à l'annuel rallye touristique des motards de Champagne, cela pourra devenir réalité ce 21 avril.

En effet, le moto-club sparnacien invite les amateurs de belles cylindrées à découvrir le vignoble champenois à travers un jeu de piste, des charades devinettes et autres jeux ludiques ce dimanche à partir de 8 h. Le point de départ de ce rendez-vous au concept original se tiendra au hall des sports Pierre Gaspard, à Épernay. Au cours de cette balade parsemée d'énigmes d'environ 150 kilomètres, les participants, réunis en petites équipes, rechercheront un itinéraire à l'aide d'indications renseignées dans un road-book. Ce parcours consacré, avant tout, à la découverte du patrimoine local et du territoire se démarque par son accessibilité et son ouverture à tous les niveaux. Seule condition pour participer : avoir un véhicule à guidon homologué. Les réservations sont possibles sur place. Clap de fin de l'événement prévu à 17 h.



Des dizaines de motos seront présentes ce dimanche. © DR

N.K

✓ « Les motards de Champagne », dimanche 21 avril à partir de 8 h, hall des sports Pierre Gaspard.
Pour tout renseignement : 03 26 54 30 03

Agenda

SPECTACLES

SAMEDI 20 AVRIL

MALLES À HISTOIRES : POISSONS D'AVRIL

Le 1er avril est passé et Dany a retrouvé plein de belles histoires de poissons. Lectures suivies d'un atelier jeux.

À 15 h, Médiathèque Daniel-Rondeau - Entrée libre

Pour les enfants (à partir de 4 ans)

Durée : 45 minutes

DIMANCHE 21 AVRIL

TOC TOC TOC

Le spectacle Toc toc toc, spécialement conçu pour les enfants, invite les spectateurs à voyager à l'intérieur d'eux-mêmes.

À 11 h, MJC d'Ay-Champagne

Tarifs : 5 €

A partir de 18 mois - Durée : 30 minutes

EXPOSITIONS

SAMEDI 27 AVRIL

MARCHÉ AUX FLEURS

L'Association du fleurissement de Dormans et ses hameaux organise une manifestation intitulée marché aux fleurs mettant en avant de nombreux exposants. Possibilité de se restaurer sur place également.

De 9 h à 18 h 30 samedi 27 et dimanche 28 avril,

Château de Dormans - Entrée libre

CONCERTS

DIMANCHE 21 AVRIL

CONCERT DE L'HARMONIE DES TONNELIERS

L'Harmonie des tonneliers, la troupe de musiciens sous la direction de Benoît Sanfilippo et de Florentin Jobert, donnera son concert annuel au palais des fêtes. Au programme : du jazz et des bandes originales de films.

À 15 h 30, palais des fêtes d'Épernay -

Entrée libre

LOISIRS

VENDREDI 19 AVRIL

SOIRÉE JEUX

Pour le début des vacances scolaires, la médiathèque d'Épernay organise une soirée jeux. Jeux de société à disposition et coups de cœur bienvenus.

À 19 h, Médiathèque Simone-Veil d'Épernay - Entrée libre

Pour tous (les - de 12 ans doivent être accompagnés d'un adulte)

Durée : 3 h

SAMEDI 20 AVRIL

MANGA CLUB

Organisé par les OtaKus, ce rendez-vous mensuel propose une immersion dans le monde passionnant des mangas et plus largement la culture japonaise.

À 10 h, Médiathèque Simone-Veil d'Épernay,

salle de documentation - Entrée libre - Public ado-adulte

Durée : 2 h

SAMEDI 27 AVRIL

DÉDICACE : LYLIANE MOSCA

L'auteure troyenne revient avec « La jeune fille aux silences », son nouveau roman paru le 4 avril dernier.

À 15 h - entrée libre - librairie l'Apostrophe à Épernay

DIMANCHE 28 AVRIL

LOTO - EPERNAY

Le comité de quartier nord ouest d'Épernay organise un loto. 18 parties à jouer : 1 300 € de bons d'achat à gagner en tout dont un gros lot de 700 €. Également à gagner : des paniers garnis, du champagne, de l'électroménager.

À 13 h 30, salle des fêtes d'Épernay

Renseignements : 06 30 53 51 13



CONCERT

La tournée européenne de Landmvrks passe par La Carto



Le groupe marseillais est l'une des formations metal les plus chaudes du moment en Europe.

Passer du rappeur Roméo Elvis au groupe de metalcore Landmvrks, c'est l'une des grandes forces de La Cartonnerie. Et c'est encore une fois une pointure qui va grimper sur la scène de la salle de concert rémoise, ce vendredi soir, car la formation marseillaise est devenue, en seulement quelques années, l'une des plus demandées de France et d'Europe. Originaires de la ville du rap, les metalleux de Marseille vivent une incroyable success story qui les a menés aux quatre coins du globe, alors que le groupe fête, cette année, ses dix ans.

Riffs lourds, double pédale, chants saturés et agressifs, Landmvrks maîtrise à merveille les fondamentaux du heavy metal, mais sait aussi alterner avec des morceaux plus punks ou mélodiques. Un mélange qui séduit bien au-delà des frontières françaises, comme en témoignent les dates de son « Creature tour ». De passage à La Cartonnerie, le groupe marseillais filera ensuite sur les routes de France, de Belgique, des Pays-Bas, d'Allemagne, du Danemark, d'Angleterre, de République Tchèque, de Hongrie et d'Autriche. Un sacré tour d'Europe ! Pour l'occasion, ils seront accompagnés du chevronné groupe étasunien The Devil Wears Prada, ainsi que de Like Moths to Flames, originaire de l'Ohio, et des Mancuniens de Guilt Trip.

Simon Ksiazienicki

✓ Landmvrks, vendredi 19 avril, à 20 h, La Cartonnerie, Reims. Tarifs : 18 à 27 €.

CONCERT

Sanseverino et sa nouvelle bande au Shed



Sanseverino, entouré des trois autres membres de Multitool 55. © Mathieu Bourgasser

La coopérative culturelle Jazzus a pris l'habitude de surprendre son monde, à Reims, et sa dernière annonce ne fait pas exception. Ce samedi 20 avril, Le Shed, terrain de jeu favori de Jazzus, accueillera un concert exceptionnel du célèbre chanteur Sanseverino et de son nouveau groupe, Multitool 55. À 62 ans, l'artiste aux mille visages, du swing manouche au rock électrique, en passant par le blues et le tango, et aux douze albums studio, s'est lancé dans un nouveau projet, mais pas seul. Trois décennies après avoir fondé son premier groupe, Les Voleurs de poules, Sanseverino a repéré trois jeunes musiciens et musiciennes au fil des concerts : la chanteuse et guitariste Tina Rose, la chanteuse et bassiste Bad Bad Bird et le batteur Aurel Rallet et a eu l'idée de les rassembler autour d'un sexagénaire qui n'a rien perdu de son énergie. À parité, ils et elles se partagent l'écriture et la composition, chacun apportant sa patte. « On fait la musique que l'on aime : on n'exclut rien. Ça sonne plutôt rock, mais ça sonne profond aussi, car on a des trucs à dire dans ce monde compliqué », se définit le quartet aux influences diverses, mais au style résolument rock.

Né d'une résidence artistique au Carré-Colonnes, en périphérie de Bordeaux (Gironde), il y a bientôt un an, le groupe remonte, depuis, les routes de l'Hexagone qui le mènera jusqu'au Shed, samedi soir. Les cuves de brassage vont vibrer !

S.K

✓ Multitool 55, samedi 20 avril, à 20 h 30, Le Shed, 49, rue Gosset, Reims. Tarif : 15 €.

CONCERTS ET EXPOSITION

Deux jours consacrés à Johnny du côté de Saint-Memmie

Organisé à Épernay l'an passé, le week-end consacré à Johnny revient à Saint-Memmie, près de Châlons, cette année. L'association sparnacienne « 100 % fan de Johnny Hallyday, de rock'n'roll et de blues » prépare ce temps fort depuis des mois et accueillera pour l'occasion plusieurs personnalités phares. À commencer par l'auteur-compositeur-interprète et guitariste Fred Chapellier, invité d'honneur, qui a longtemps tourné aux côtés de Johnny avec « Les vieilles canailles », ainsi qu'Angeline Annonier, qui fut sa choriste sur plus de 200 concerts, de l'Olympia au Stade de France.

La bourse aux disques et aux objets de collection, dédiée à Johnny et à d'autres légendes du rock, réunira de nombreux passionnés de France, de Suisse et de Belgique, parmi lesquels le photographe Christian Denis. Il a suivi celui qu'on surnommait « le taulier » de 1974 aux années 2000 et partage volontiers ses clichés. À découvrir aussi sur place : les guitares et les tenues de scène ayant appartenu à la star disparue en 2017, exposées par le collectionneur Alexis Bertrand.

Bien sûr, les plus belles chansons de Johnny revivront à travers les hommages musicaux qui lui seront rendus, deux jours durant. Le tout ponctué de rencontres, de tatouages et de dédicaces. On citera notamment l'éditeur et caricaturiste Alain Guillo ou encore Jacky Blavier, auteur de « Johnny pour toujours », publié en 2022, également président de l'association qui porte l'événement. Un fan absolu, dont le récit parlera forcément aux autres fans.

S.L

✓ Week-end 100 % Johnny, samedi 20 et dimanche 21 avril, salle des Lanterniers (face au collège Jean-Moulin), Saint-Memmie – Tarifs : de 5 à 15 € (gratuit le dimanche pour les adhérents).

Cinéma



LE PALACE

33, boulevard de la Motte - Épernay - 03 26 51 82 42
Du vendredi 19 au mardi 23 avril 2024

TOUTES PETITES CRÉATURES dim 10H45

LA FILLE MAL GARDÉE lun 19H30

PULSIONS dim 17H* mar 20H30*

BORG ven 17H 20H15 sam 16H15 21H15 dim 16H15 20H45 lun 14H 20H15 mar 14H 17H

CIVIL WAR ven 14H15 - 17H15* 20H15 sam 14H 19H - 21H30* dim 16H15 20H45 lun 14H 20H15* mar 17H 20H15

ICI ET LÀ-BAS ven 17H15 20H30 sam 14H - 16H15 19H dim 16H15 18H40 - 20H45 lun 17H15 20H30 mar 14H15 20H30

SPY X FAMILY CODE ven 14H15 - 17H15 sam 14H - 16H30 21H30* dim 14H15 - 16H30 20H45 lun 17H15 20H30* mar 17H15 20H30

HORS SAISON ven 17H sam 16H30 21H30 dim 16H15 lun 20H30 mar 14H

SOS FANTÔMES : LA MENACE DE GLACE ven 14H15 - 17H 20H30 sam 16H15 18H45 - 21H30 dim 13H50 - 16H15 20H45 lun 14H - 16H45 mar 17H 20H30

ROSALIE ven 14H 20H30 sam 14H 19H dim 13H50 18H15 lun 20H30

LA MALÉDICTION ven 14H 20H15 sam 14H 19H dim 13H50 20H45 lun 17H mar 17H 20H15

LES CHORISTES dim 18H40 lun 14H

LA NOUVELLE FEMME sam 21H30 dim 10H30 18H40

GODZILLA X KONG ven 14H15 20H30 sam 16H20 18H45 - 21H30 dim 10H30 20H45 lun 17H mar 14H15 20H30

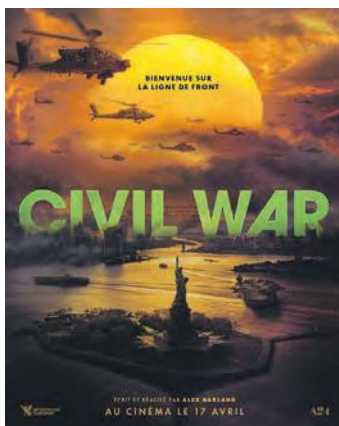
ET PLUS SI AFFINITÉS sam 19H dim 10H45 18H50

DUCOBU PASSE AU VERT ven 14H15 sam 14H15 dim 10H30 - 14H15 lun 14H15 - 17H15 mar 14H15 - 17H15

LES EXPLORATEURS dim 10H30 lun 14H30 mar 14H30

KUNG FU PANDA 4 ven 17H15 sam 14H15 - 16H30 dim 10H30 - 14H15 lun 14H30 - 17H15 mar 14H30 - 17H15

COCORICO dim 14H 18H40



Les guitares et les costumes de scène ayant appartenu à Johnny s'exposeront à Saint-Memmie. © Association 100% fan de Johnny Hallyday

TOURISME

Une saison tout feu tout flamme pour célébrer les 50 ans du lac du Der

Activités nautiques et sportives, découvertes naturelles ou patrimoniales, concerts et spectacles XXL : pour marquer son demi-siècle d'existence et y associer le plus grand nombre, le lac du Der mise sur environ 150 rendez-vous qui rythmeront sa saison touristique, de mai à novembre.

On n'a pas tous les jours 50 ans ! Baptisée « Extralac », la saison touristique du Der s'annonce flamboyante et proposera, jusqu'en novembre, un florilège de rendez-vous pour (re)découvrir le lac sous toutes ses facettes. « Sa mise en eau remonte à janvier 1974, rappelle Marion Chedoz, la présidente de l'office de tourisme du lac du Der. L'objectif, à l'époque, était de réguler le débit de la Marne pour diminuer l'ampleur des crues. » S'il remplit encore ce rôle de lac-réservoir aujourd'hui, il s'est considérablement étoffé, avec la création de 14 ponts et de trois ports, l'aménagement de 38 km de pistes cyclables, l'implantation d'activités sportives et nautiques, etc. « La nature s'est tellement appropriée les lieux que certaines personnes sont surprises d'apprendre qu'il s'agit d'un lac artificiel. »

Moyennant un budget global de plus de 750 000 € que se partagent les partenaires du Der - office de tourisme, syndicat, collectivités territoriales de la Marne et la Haute-Marne, région Grand Est, Seine Grands Lacs et métropole du Grand Paris - cette saison anniversaire est née pour fédérer. Tant les acteurs impliqués fi-

Structures aériennes et installations enflammées

nancièrement dans l'aventure, que les habitants, les associations, les touristes, etc. Avec un parti pris : la gratuité pour tous. « On souhaite faire rayonner l'événement sur tout le territoire et bien au-delà. »

Lancement des réjouissances le week-end des 25 et 26 mai, qui accueillera les Olympiades du

Der, « des défis sportifs et ludiques façon Intervilles, portés par les clubs et les différents villages : courses d'orientation,

tournoi de baby-foot géant, slalom foot, épreuves d'adresse, tir à l'arc, escalade, etc. »

Seule condition pour participer : s'inscrire en amont auprès du Fun Center de Braucourt, l'organisateur du concept. « Des scènes musicales s'installeront également autour de la base nautique de Giffaumont. » Une dizaine de groupes se produiront en concert et des spectacles noc-



Temps fort du week-end inaugural, le 25 mai : un feu d'artifice sur l'histoire du Der. © 4Runners

50 bougies, le Der prévoit un feu d'artifice sur son histoire, conçu par la société Aquareve. Rendez-vous le 25 mai à 23 heures, toujours à Giffaumont, pour en prendre plein les yeux.

Autres temps forts thématiques au programme : les arts et les mobilités douces (1er et 2 juin), le passage de la Flamme olympique (29 et 30 juin), les arts et le sport (27 et 28 juillet) ou encore le cinéma plein air (tout le mois d'août). Et dans la série des expériences à ne pas manquer : la création « Exit » du Cirque Inextremiste se posera au Der le 14 septembre. Plus exactement, elle posera sa montgolfière sur les rives du lac pour relever des défis acrobatiques improbables, dont elle a le secret.

Sonia Legendre

✓ Programme complet : extralac.com.

La saison « Extralac » en chiffres

- Plus de 750 000 € de budget
- 180 jours de programmation sur 20 lieux différents
- 7 week-ends thématiques et environ 150 rendez-vous
- 200 artistes invités
- 50 partenaires et 100 bénévoles mobilisés

CHINER

Broc, BD et marché à Guyencourt

Aux confins de la Marne et de l'Aisne, le petit village de Guyencourt accueillera, ce dimanche 21 avril, un événement trois-en-un pour tous les publics : une brocante, un marché artisanal et une séance d'exposition et de dédicaces de trois auteurs de bandes dessinées. Le comité des fêtes et l'association du patrimoine donnent rendez-vous aux participants dès 6 h pour les chineurs et à partir de 13 h pour les amateurs de phylactères.

Ils pourront retrouver le dessinateur amiénois Ludovic Rio, passé par le journal contestataire « Fakir » et publié chez Dargaud, la dessinatrice rémoise Séverine Lefebvre, qui a travaillé notamment avec Jean-David Morvan pour les éditions Delcourt, et enfin Victor Lejeune, graveur, illustrateur pour la presse et dessinateur de BD. Tout cela dans et autour de la petite église de la commune de Guyencourt.

S.K



Le dessinateur Ludovic Rio sera notamment présent. © Dargaud

Chiner

VENDREDI 19 AVRIL

ECRIENNES
BOURSE MONNAIES ANCIENNES,
CARTES POSTALES, VIEUX PAPIERS
13 h à 16 h - Salle des fêtes

SAMEDI 20 AVRIL

CONDÉ-SUR-MARNE - BABY BROC
8 h à 13 h - Salle des fêtes,
13, rue de Châlons

DIMANCHE 21 AVRIL

BEZANNES - 28E BROCANTE
5 h à 18 h - Rues du village

CHAVOT-COURCOURT - BROCANTE
6 h à 18 h - Rues du village

DROUILLY - BROCANTE
6 h 30 à 18 h - Mairie et Grande rue

FISMES
BOURSE D'ANTIQUITÉS MILITAIRES
7 h 30 à 14 h 30 - Musée France 40 véhicules,
7, rue de la Sucrierie

GUYENCOURT
BROCANTE ET MARCHÉ ARTISANAL
À partir de 6 h -
église Saint-Cyr-et-Sainte-Julitte

HEITZ-LE-HUTIER - BROCANTE
6 h à 18 h - Rues du village

REIMS - VIDE DRESSING
10 h à 18 h - 14 bis, rue Jean-Jaurès

SILLERY - VIDE ATELIER
9 h à 18 h - 25, rue du Canada

SAMEDI 27 AVRIL

LE MEIX-TIERCELIN - BROCANTE ET JOURNÉE DE PRINTEMPS
7 h à 17 h - Rues du village

VITRY-EN-PERTHOIS - VIDE POUSSETTE
9 h à 17 h - Salle des fêtes, rue de la Juiverie

DIMANCHE 28 AVRIL

BAGNEUX - BROCANTE
9 h à 17 h - Salle des fêtes, place Jules-Carré

BEINE-NAUROY - BROCANTE
5 h 30 à 18 h - Rues de Mouchery et Saint-Rémy

CHAINTRIX-BIERGES - BROCANTE
6 h à 18 h - Rue de Vélye

CHÂTELRAOULD-SAINT-LOUVENT
BROCANTE
À partir de 6 h - Rues du village

DORMANS - BROCANTE
7 h à 19 h - Place Léon-Bourgeois

MARDEUIL - BROCANTE
6 h à 18 h - Rues du village

MAILLY-CHAMPAGNE - BROCANTE
6 h à 18 h - Rue Gambetta

OIRY - BRADERIE
8 h 30 à 17 h 30 - Salle des fêtes, allée du Stade

REIMS - BOURSE MULTI-COLLECTIONS ET MARCHÉ ARTISANAL
9 h à 17 h - 2, rue du Commerce

VAUCLERC - BROCANTE
6 h à 18 h - 84, rue Michel-Simon

✓ Brocante, dimanche 21 avril, à partir de 6 h, place de l'Église, Guyencourt, Aisne.

L'horoscope

BÉLIER du 21.03 au 20.04
Un choix est à faire. Soyez l'homme ou la femme de l'ombre. Travaillez derrière la scène et mettez les autres en avant. Vous pourrez alors réaliser de grandes choses.

TAUREAU du 21.04 au 20.05
Ne prenez pas sur vos épaules plus que vous ne pouvez. Analysez les propositions que l'on vous fera et commencez à planifier votre emploi du temps. Les imprévus égayeront la monotonie du quotidien.

GÉMEAUX du 21.05 au 21.06
Des sentiments de colère peuvent vous conduire à agir impulsivement et vous le regretterez plus tard. Tentez plutôt de vous détendre et de gérer les difficultés, les unes après les autres, en gardant un esprit serein.

CANCER du 22.06 au 22.07
Votre vie personnelle a besoin d'énergie nouvelle. Et il est temps pour vous de vous ouvrir mentalement et émotionnellement. Vous pourriez rencontrer des personnes très enrichissantes.

LION du 23.07 au 22.08
Des propositions auxquelles vous ne vous attendiez plus redeviendront actuelle. Saisissez-les ! Changez de stratégie donnera d'excellents résultats. Cependant, n'essayez pas de changer trop de choses, vous pourriez tomber dans une impasse.

VERGE du 23.08 au 22.09
Vous êtes dans une période de confiance et de sérénité. Ne cédez pas à votre tendance naturelle à la méfiance. Appréhendez les événements sous un angle résolument positif. Votre vie prendra alors un nouvel élan.

BALANCE du 23.09 au 22.10
Le succès est à votre portée, mais nécessitera encore un peu d'efforts. Gardez donc les yeux ouverts pour tous les champs du possible. Il est temps de commencer à prendre les choses en mains.

SCORPION du 23.10 au 22.11
Parfois, il faut accepter que certaines relations intimes ne puissent pas aboutir. Il est peut-être temps de regarder dans d'autres directions ou de voguer vers des prairies plus verdoyantes.

SAGITTAIRE du 23.11 au 22.12
Charité bien ordonnée commençant toujours par soi-même, faites un peu de tri autour de vous, car cela fait trop longtemps que l'on profite de votre générosité. Voici venue le temps du grand nettoyage.

CAPRICORNE du 23.12 au 20.01
Continuez à explorer de nouveaux territoires d'action. Prenez les contacts et n'hésitez à repartir de zéro. La providence continue à vous sourire. Cultivez votre jardin secret. C'est dans un climat d'intimité que vos amours s'épanouiront.

VERSEAU du 21.01 au 19.02
C'est une période de tension. Vous aurez des prises de bec sur tout et n'importe quoi. Vos points de vue seront contestables. Cependant, vous aurez l'opportunité de redresser la situation actuelle. Alors, relativisez.

POISSONS du 20.02 au 20.03
Soyez raisonnable, ne demandez pas l'impossible à la personne qui vous aime, autrement, vous risquez de tout gâcher. Sur le plan professionnel, pas grand-chose de neuf.

Météo



Qualité de l'air



La CLCV vous informe

Comment contester une décision d'assemblée générale ?

Un copropriétaire peut contester une décision qui a fait l'objet d'un vote en assemblée générale à la condition d'être copropriétaire absent et non représenté à l'assemblée générale ou copropriétaire opposant. Il peut s'agir par exemple d'une résolution qui n'a pas été adoptée à la bonne majorité ou d'une question qui ne figurait pas à l'ordre du jour de l'assemblée générale. Il n'est pas nécessaire de justifier d'un préjudice particulier pour contester une décision. Il suffit de démontrer que les règles, prévues par la loi, concernant l'organisation ou le fonctionnement de l'assemblée générale ou la décision en elle-même, n'ont pas été respectées. Pour contester une décision, vous devez faire un recours auprès du tribunal du lieu de situation de l'immeuble dans un délai de 2 mois à partir de la notification par le syndic du procès-verbal de l'assemblée générale.

CLCV de la Marne - Reims - Contact : 03 26 05 03 88 ou clcv-marne.over-blog.com

RENAULT CLIO E-TECH FULL HYBRID 145 CH

prêt à partir⁽¹⁾



E-Tech full hybrid
210€ à partir de /mois⁽²⁾

LLD sur 37 mois, 1^{er} loyer de 3 000€
3 ans de garantie, assistance 24/24 et entretien inclus pour 1€/mois⁽⁴⁾

essence **OU** GPL
160€ à partir de /mois⁽³⁾

LLD sur 37 mois, 1^{er} loyer de 2 500€
3 ans de garantie, assistance 24/24 et entretien inclus pour 1€/mois⁽⁴⁾

existe aussi en motorisation diesel

modèle présenté : version hybride, Renault clio esprit alpine e-tech full hybrid 145 avec option peinture métallisée **271€/mois⁽⁵⁾** 1^{er} loyer 3 000€, pack sérénité Renault inclus pour 1€/mois.⁽⁴⁾ (1) marque déposée, dans limite stocks disponibles. (2) Clio evolution e-tech full hybrid 145 hors options. (3) Clio evolution tce 90 hors options ou Clio evolution tce 100 gpl hors options. (2)(3)(5) locations longue durée, hors assurances facultatives, 37 mois/30 000 km max. sous réserve étude et acceptation par diac agissant sous la marque commerciale mobilize financial services, sa au capital de 415100 500€ - siège social : 14 av. du pavé neuf 93168 noisy-le-grand cedex - siren 702 002 221 rcs bobigny, n°orias : 07004966 (www.orias.fr). restitution véhicule chez votre concessionnaire en fin contrat + paiement frais remise en état standard et km sup. (4) pack sérénité Renault comprenant l'entretien, l'extension de garantie constructeur et l'assistance selon conditions contractuelles, 37 mois/30 000 km (au 1^{er} des 2 termes atteint) inclus dans loyer pour 1€/mois. contrat lld peut être souscrit sans ce pack. détail en points de vente et renault.fr. offres à particuliers, non cumulables, valables dans réseau Renault participant pour toute commande d'une Clio neuve, hybride, essence ou gpl, du 1^{er} au 30/04/24. consommations mixtes min/max (l/100 km)* : 4,2/7. émissions co₂ min/max (g/km)* : 95/121. *selon norme wltp. © m. leuvre Renault recommande 

renault.fr

pensez à covoiter #SeDéplacerMoinsPolluer

Floralie's
Garden

**DU 13 AVRIL
AU 5 MAI**

-15%

**SUR TOUS LES
AROMATIQUES
BULBES ET
PLANTS POTAGERS**

Offre valable du 13 avril au 5 mai 2024.

Crédit photos : Stock-Adobe.com

38 voie Romaine - Bétheny - 03 26 77 34 34 - www.floraliesgarden.com
Ouvert du lundi au samedi de 9h à 19h - Dimanche et jours fériés de 9h à 18h30