

Aujourd'hui, nous achetons votre or  
à 89 € le gramme net.

36, RUE COLBERT - REIMS - 03 26 40 67 17 - [WWW.ARGATUR.FR](http://WWW.ARGATUR.FR)

### MUNICIPALES

Sécurité, habitat, sport, culture... Les candidats  
dégainent leurs propositions. p. 6 et 7



### ENSEIGNEMENT

Grand projet de  
rénovation pour  
l'Institut catholique  
de Paris p. 4

### TRANSPORTS

Nouvelle grève  
dans les bus  
et les trams p. 5

### SANTÉ

Les urgences  
régulent l'accès  
de nuit p. 5

### CHÂLONS

Consternation après  
une agression au  
foyer de l'enfance  
p. 9

### FOOTBALL

Le Stade de Reims  
au rattrapage  
à Grenoble p. 10

### SALLE DE SPECTACLE

# Après le K, place au Tapis rouge



Après le déménagement du Kabaret à Reims, l'automne dernier, une nouvelle salle de spectacles, de concerts et d'activités va naître sur le même site, à Tinquex : le Tapis rouge. Une proposition qui entend sortir des sentiers battus. p. 3

À GAGNER\*  
**1 MOTO**  
1 PERMIS MOTO  
1 ÉQUIPEMENT COMPLET

**FFMC**  
FÉDÉRATION FRANÇAISE DES MOTARDS EN COLÈRE

mutuelle des  
motards

**MAXXIS**  
REIMS

\*Conditions et règlement du jeu sur [www.salonmotoca.fr](http://www.salonmotoca.fr)

Une organisation arkom . Enregistré au RCS ARRAS 92046389000011 - Graphisme : CH73/SALIDE

## SALON DE LA MOTO

DU QUAD ET DU SCOOTER  
DE CHAMPAGNE-ARDENNE

SAMEDI 28 & DIMANCHE 29  
MARS 2026 À REIMS EXPO,  
REIMS

[www.salonmotoca.fr](http://www.salonmotoca.fr)

## Déclarez votre flamme sur les panneaux d'affichage dans Châlons !

« Et si l'amour s'affichait en grand dans la ville ? » L'opération lancée par la mairie de Châlons promet de faire des émules. À l'approche de la Saint-Valentin, les citoyens sont invités à envoyer les messages d'amour, de tendresse ou de gratitude qu'ils aimeraient adresser à leurs proches, afin qu'ils soient diffusés, du vendredi 13 au dimanche 15 février, sur les panneaux électroniques de la ville-préfecture. Déclaration enflammée, souvenir ou remerciement : « tous les messages ont leur place, tant qu'ils sont sincères et respectueux », précise la collectivité. Les textes courts et lisibles, adaptés au format des panneaux, sont à privilégier, sachant qu'ils peuvent s'accompagner d'une signature ou rester anonymes, au choix.



© Châlons et son agglomération

## Direction New York pour ce manuscrit conservé dans la Marne



© AD51 / Mickael Krzywdziak

Les échanges concernant le prêt de ce document rare, entre les Archives départementales de la Marne et le Metropolitan Museum of Art de New York remontent à l'automne 2024. À l'époque, le manuscrit en question, daté du XIII<sup>e</sup> siècle, avait été dévoilé au grand public à Châlons, lors des Journées européennes du patrimoine, avant de retrouver le site rémois des archives, où il est conservé depuis. Mais c'est en 2018, lorsqu'il a été exposé en Allemagne, qu'il a attiré l'attention du Met.

Le 31 mars prochain, il rejoindra donc par les airs l'emblématique musée américain, dans le cadre d'une exposition consacrée au dessin architectural. Intitulé « Le martyrologe et nécrologe de la cathédrale de Reims », ce parchemin d'une centaine de pages, jadis propriété de l'archevêché de Reims, présente en effet les dessins de neuf projets d'architecture gothique. Les premiers du genre.

## Le Parc Argonne Découverte agit pour les oiseaux



Le Parc Argonne Découverte, situé dans le sud des Ardennes à Olizy-Primat, célèbre la Semaine des nichoirs du lundi 16 au dimanche 22 février. Durant cette période, les enfants de moins de 12 ans bénéficient d'une entrée gratuite en échange d'un nichoir à oiseaux fabriqué en bois brut. Une initiative à la fois ludique et écologique qui vise à sensibiliser les familles à la protection de la biodiversité. Les nichoirs récoltés seront ensuite installés dans le parc afin d'offrir abris et refuges aux oiseaux locaux.

Un geste simple, mais porteur de sens, qui permet de découvrir autrement le Parc Argonne Découverte et ses nombreuses animations dédiées à la nature. Pendant les vacances d'hiver, le site est ouvert tous les jours de 10 h à 17 h.

## Le musée automobile de Reims-Champagne met les gaz

Le musée automobile Reims-Champagne frappe fort en ce début d'année. Pour ouvrir cette nouvelle saison, cinq véhicules emblématiques de la course automobile sont mis à l'honneur, symboles d'une passion qui anime l'établissement 100 % associatif. Cette mise en valeur de ses modèles sportifs s'inscrit dans une programmation qui met l'accent sur la performance et l'histoire, avec au total 260 autos et motos à découvrir, couvrant une période allant de l'ère des mécaniques rudimentaires à celle des prototypes modernes. Les passionnés comme les curieux y sont attendus 7 jours sur 7 tout au long de l'année.



## ÉDITO

de Simon Ksiazienicki,  
journaliste



### La fête de trop

Dix ans, ça se fête ! Et pourtant, personne, ou presque, n'a célébré en grande pompe, mardi 10 février, le dixième anniversaire de La France insoumise. À part « Allo Mélenchon », l'émission YouTube à la gloire du fondateur du parti, qui organisait une soirée spéciale avec les têtes d'affiche du mouvement. Jean-Luc Mélenchon a pu dialoguer en toute bonhomie avec Mathilde Panot, Manuel Bompard, Sophia Chikirou ou encore Éric Coquerel, échangeant plaisanteries, recettes de cuisine et conseils en stratégie politique. Une image simple et sympathique, bien éloignée de ce qu'est devenu ce mouvement. Il y a bien sûr la caricature qu'en font les médias, mais il faut dire que Jean-Luc Mélenchon et ses ouailles n'ont rien fait pour la démentir. On ne compte plus les propos et positions polémiques sur les guerres à Gaza et en Ukraine, le Venezuela, la Chine, les journalistes, les violences policières, l'identité française, j'en passe... Surtout, c'est la méthode qui interroge. En meeting il y a quelques jours, Jean-Luc Mélenchon a questionné la foule à propos des documents Epstein : « En France, les médias n'en parlent pas, ou très peu. Pourquoi ? Pourquoi le chef de l'État [Emmanuel Macron] a-t-il écrit à ces personnes ? ». Tant pis si rien n'est vrai. Un symbole, parmi d'autres, de la stratégie choisie par Jean-Luc Mélenchon : bruit, fureur, outrance, confusionnisme, démagisme, populisme. Comment ne pas évoquer, aussi, l'eurodéputée Rima Hassan, qui a encore franchi un cap en publiant : « Aux sionistes qui me lisent, je veux leur dire, vous êtes pour nous ce que les nazis étaient pour vous. » Dans cette déclaration, tout est problématique... et révélateur. Les combats des insoumis se veulent moralement justes – défendre les pauvres, les opprimés, les victimes de violences et de racisme –, mais les méthodes et les personnalités décrédibilisent tout l'édifice. Et comme le répètent à longueur de temps les sondages, la détestation de LFI serait devenue plus forte que le front républicain contre l'extrême droite. Sachant cela, les personnes de gauche modérées et raisonnables, qui ont pu voter Mélenchon en 2017 ou 2022, séduites par sa verve et son programme novateur, se laisseront-elles à nouveau tenter ? L'ancien socialiste a toujours théorisé qu'à la fin, ce sera « nous contre Le Pen ». Une perspective qui doit ravir les deux principaux intéressés, persuadés d'être en position de force, mais qui en effraie à coup sûr des millions d'autres.

### L'Hebdo du vendredi

édité par la SARL BMDR Editions  
Journal hebdomadaire gratuit d'information locale. Siège social : 195, rue du Barbâtre à Reims  
Tél. 03 26 36 50 13

Rédaction : redaction@lhebdoduendredi.com Publicité : publicite@lhebdoduendredi.com  
Directeur de la publication : Frédéric Bequet - fb@lhebdoduendredi.com  
Edition Épernay : Julien Debant, chef des éditions - julien.debant@lhebdoduendredi.com  
Edition Châlons : Sonia Legendre - sonia.legendre@lhebdoduendredi.com  
Edition Reims : Simon Ksiazienicki - simon.ksiaz@lhebdoduendredi.com  
Service commercial :  
Dany Doniaux - dany.doniaux@lhebdoduendredi.com  
Jérémy Brochet - jeremy.brochet@lhebdoduendredi.com  
Infographiste : Anne Rogé - Community Management : Dixie Foucher  
Administration : Martine Bizzari - martine.bizzari@lhebdoduendredi.com  
Responsable diffusion : Alexandre Percheron - distribution@lhebdoduendredi.com  
Parution le vendredi matin - Imprimé par l'imprimerie de l'Union  
C.P.P.A.P 1230 Q 94414



Provenance du papier : Suède.  
Les papiers utilisés sont certifiés PEFC/FSC.  
Taux de fibres recyclées : supérieur à 70%.

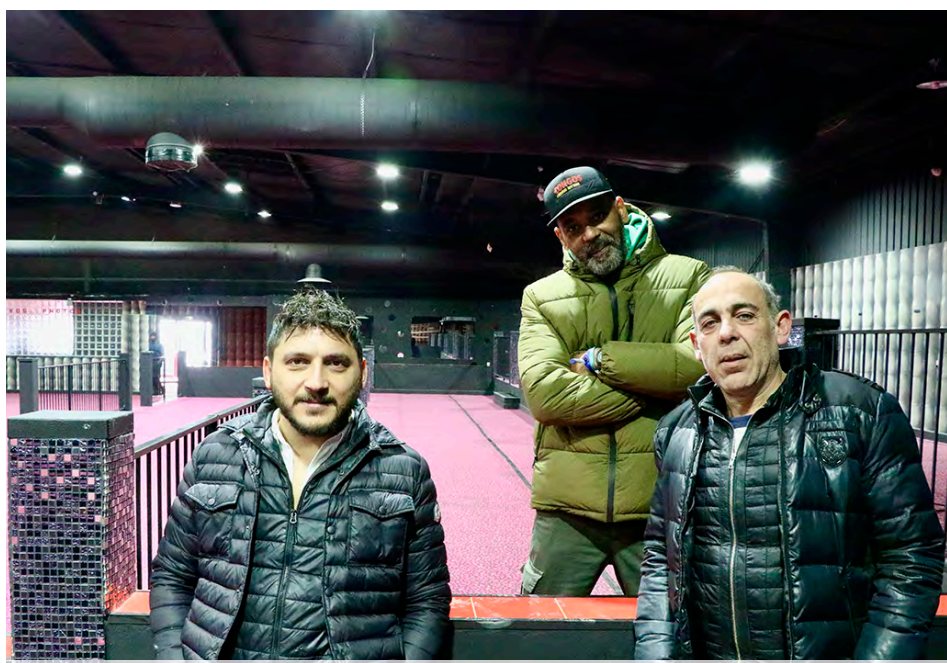


## ÉQUIPEMENT

## Le Tapis rouge succède au K à Tinquieux

Après le déménagement du Kabaret à Reims, l'automne dernier, une nouvelle salle de spectacles, de concerts et d'activités va renaître sur le même site, à Tinquieux : le Tapis rouge. Une proposition qui entend sortir des sentiers battus.

Il y a quinze ans, sur le site de l'ancien magasin Fly, le Kabaret Champagne Music-Hall ouvrait ses portes à Tinquieux. En octobre dernier, la salle de spectacles – que tout le monde appelle Le K – est partie voguer vers de nouveaux horizons, à Reims, dans la zone Farman, laissant derrière elle un bâtiment à haut potentiel. Désertée, la scène connue pour son tapis rouge et sa moquette aux bulles violettes va très prochainement entamer une nouvelle vie. Sans sa moquette, cette fois. « C'était l'identité du K, pas la nôtre », sourit Medhy Sozzi. Le bonhomme à la voix rauque, fort de trois décennies d'expérience dans l'événementiel, est le nouveau directeur artistique du Tapis rouge, la salle qui va succéder au K, d'ici quelques jours. Un clin d'œil assumé à l'histoire du lieu, qui a conservé son tapis rouge à l'extérieur, mais avec l'ambition d'en redéfinir totalement l'identité. La salle de 1 465 places, équipée d'un bar, de loges, d'un espace VIP et d'une cuisine, dispose de nombreux atouts. « Le site est déjà opérationnel, mais il y a quand même beaucoup de choses à reprendre, notamment au niveau de la déco », explique



Le responsable, Cengiz Sonmez, le leader du groupe Kayans, Jimai, et le directeur artistique, Medhy Sozzi, dans la salle principale du futur Tapis rouge. © l'Hebdo du Vendredi

Medhy Sozzi qui a déjà reçu la visite de la commission de sécurité pour les ERP (établissements recevant du public). Comme la moquette, donc, qui va bientôt disparaître. Un choix aussi pratique qu'esthétique car certaines danses qui seront pratiquées au Tapis rouge, comme le rock ou les danses latino, nécessitent un nouveau revêtement, une résine

époxy en l'occurrence. « En quelques jours, on peut transformer complètement l'établissement », assure-t-il.

« Le site est déjà opérationnel »

Car à la tête du projet, on retrouve Cengiz Sonmez, 34 ans, cogérant d'une entreprise de bâtiment à Tinquieux. Il est aussi musicien et joueur de saz, une guitare orientale. « J'ai toujours été dans la musique. J'en faisais

à Paris et j'avais à cœur d'avoir un lieu à Reims qui puisse diffuser de la musique qu'on n'entend pas ailleurs. Il y a beaucoup de salles ici, mais nous voulons proposer autre chose et viser les jeunes Rémois qui ne trouvent pas forcément leur place ailleurs », confie-t-il. La ligne artistique se veut ouverte : reggae, rap, techno, groupes émergents, mais aussi artistes « old school ».

Des projets de festivals rock et techno sont à l'étude, tout comme l'accueil de formations plus connues. D'autres événements atypiques sont déjà envisagés : grands tournois de fléchettes, compétitions d'e-sport, poker ou encore soirées « roller disco ».

Le Tapis rouge sera un lieu polyvalent. Au programme : concerts, spectacles grand public, mais aussi une école de musique et de théâtre le mercredi. Des concours de chant, des masterclass de guitare et des stages pour les enfants sont également prévus. La salle pourra être louée pour des événements privés ou pour que des tourneurs y programment leurs spectacles.

Le premier rendez-vous est fixé le samedi 28 février, avec une soirée « Dance machine 1990-2000 », avant une grande soirée reggae, le samedi 7 mars, pour les 30 ans du groupe Kayans, en compagnie du légendaire trompettiste jamaïcain Vin Gordon. Une entrée en matière festive, mais loin des anciens galas dansants à plumes du cabaret. Le Tapis rouge entend bien écrire sa propre histoire.

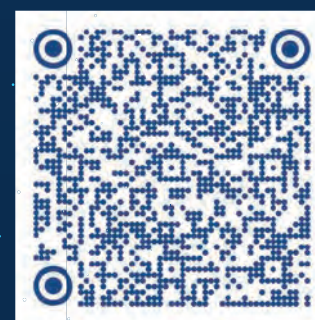
Simon Ksiazienicki

iut<sup>7</sup>  
REIMS | CHÂLONS  
CHARLEVILLE  
INSTITUT UNIVERSITAIRE  
DE TECHNOLOGIE

SOIRÉE  
PORTES OUVERTES  
À L'IUT

MERCREDI 4 MARS  
DE 17H À 20H

Retrouvez toutes les informations sur :  
[www.iut-rcc.fr](http://www.iut-rcc.fr)



## ENSEIGNEMENT SUPÉRIEUR

# La Marne trouve 400 000 € pour les travaux de l'Institut catholique de Paris à Reims

Alors qu'il a récemment annoncé la fin de son soutien à Sciences Po Reims en 2028, le département de la Marne va aider l'Institut catholique de Paris dans ses travaux de rénovation. Explications.

**A** l'automne dernier, le conseil départemental de la Marne annonçait d'importantes difficultés financières et la mise en place d'un plan d'économies afférent. Parmi les victimes collatérales figure le campus de Sciences Po Reims, dont la subvention annuelle passerait de 600 000 € à 400 000 € dans le budget 2026, puis à 200 000 €, avant d'être totalement supprimée en 2028.

« Le département rencontre de graves difficultés financières, justifie le président du conseil départemental, Jean-Marc Roze (divers droite). Nous faisons face à une augmentation des dépenses sociales (RSA, vieillesse, mineurs isolés...) et à une diminution des recettes. »

Dans le même temps, le département a décidé, lors de sa dernière assemblée du 30 janvier, de soutenir un projet de transformation et de rénovation de la maison Saint-Sixte, qui accueille l'Institut catholique de Paris (ICP) depuis la rentrée 2021. Cinq ans après avoir reçu une subvention de 3 M€ pour



L'ICP est installé depuis 2021 dans la maison Saint-Sixte. © l'Hebdo du Vendredi

un premier chantier, financée conjointement par la Marne, le Grand Est et le Grand Reims, l'ICP prévoit une seconde opération d'envergure.

L'établissement privé d'enseignement supérieur souhaite entreprendre des travaux de remplacement des vitrages, de rénovation des toitures et des façades, moderniser l'amphithéâtre Sorbon, aménager le

jardin, restaurer le mur de la rue Gambetta, transformer un garage et acquérir du mobilier ainsi que des équipements informatiques et audiovisuels. Un projet estimé à un peu moins de 5 M€.

Sollicité dès 2023, le Grand Reims a décidé d'accorder 1 M€ à l'ICP, répartis sur plusieurs années, tandis que le Grand Est ne s'est pas encore prononcé. Le département,

pour sa part, versera bien 400 000 € sur quatre ans à l'établissement privé. « Au cours de nos échanges, les responsables de l'ICP ont pris conscience de nos contraintes financières et ont revu leur demande initiale de 1 M€ à la baisse, précise Jean-Marc Roze. Ils étaient quand même très satisfaits. »

Alors, pourquoi accorder de nouveaux subsides à l'ICP tout en effaçant progressivement ceux de Sciences Po ? Le président du conseil départemental invoque d'abord une raison légale : « La loi NOTRe (Nouvelle organisation territoriale de la République) de 2015 nous interdit de financer les établissements d'enseignement supérieur en fonctionnement. En revanche, nous pouvons continuer à soutenir l'investissement, ce que nous faisons, car nous sommes très attachés à ces écoles qui renforcent l'attractivité de notre territoire. »

Jean-Marc Roze avance ensuite une justification plus pragmatique : « Je constate que Sciences Po a multiplié sa trésorerie par quatre en sept ou huit ans, alors que la nôtre a été divisée par quatre. Nous les avons aidés lorsqu'ils en avaient besoin, aujourd'hui, ils sont plutôt riches, tandis que nous sommes plutôt pauvres. »

Depuis son ouverture en 2010, Sciences Po Reims a bénéficié de plus de 100 M€ de subventions de la part de la ville, du département et de la région.

Simon Ksiazienicki

## ANIMATIONS

## L'Atrium invite les 13-17 ans à danser « sans excès »

**A**près les vieux, les jeunes ! En décembre dernier, la boîte de nuit de Reims, L'Atrium, lançait « Forever Young » (« Jeune pour toujours »), un rendez-vous dédié aux plus de 65 ans autour de la danse et de la convivialité. Changement de décor, ou presque, en ce début d'année avec « Teen party » (« Fête d'ado »). La discothèque bien connue des noctambules de Reims et des alentours propose cette première soirée dédiée aux 13-17 ans, vendredi 13 février, et reproduira le concept à chaque vendredi de vacances scolaires.

Au programme : « une ambiance festive maîtrisée », de 19 h à 23 h.

« La programmation musicale, la scénographie des jeux de lumière, des effets spéciaux et la mise en scène sont pensés pour créer un univers attractif, mais sans excès », précise L'Atrium qui a limité la jauge à 500 participants. L'environnement est strictement sans alcool et repose exclusivement sur le partage de la danse et de la musique. » Des softs seront proposés à volonté et, en plus du personnel de la boîte de nuit, de jeunes ambassadeurs (des élèves de terminale) et des équipiers de la Croix-Rouge veilleront au bon déroulement de la soirée. L'accès sera soumis à une prévente en ligne et une autorisation parentale sera contrôlée à l'entrée par la sécurité. Le document devra comprendre un numéro d'urgence et une autorisation de quitter seul ou non l'établissement. Les jeunes qui devront attendre leurs parents resteront dans l'enceinte du parking clos et sécurisé jusqu'à leur arrivée.

Quant aux parents, dont la présence sera interdite dans la salle principale de L'Atrium, ils pourront profiter du restaurant, ouvert jusqu'à 2 h du matin, en attendant de récupérer leur enfant.



La discothèque de Reims proposera, vendredi 13 février, sa première soirée pour les ados. © Atrium

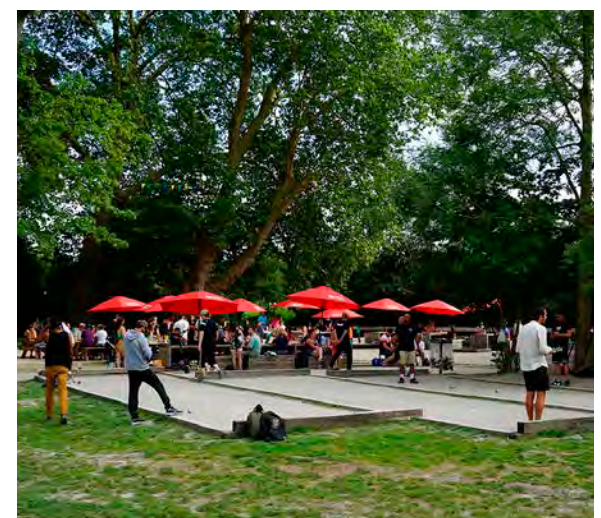
## ANIMATIONS

## Qui sera choisi pour animer la Guinguette rémoise ?

**L**e Grand Reims est à la recherche du futur exploitant de la Guinguette rémoise, lieu d'animation devenu incontournable de la saison estivale dans la cité des sacres. Après l'expérimentation menée par Inner Corner en 2017, puis trois années sous la houlette de Velours, l'animation du parc de la Roseraie est revenue à Saïba Bomboté, DJ et professionnel de l'événementiel, via sa société BS Production.

Le partenariat avec la communauté urbaine dure depuis maintenant cinq ans, mais la convention est arrivée à terme et le Grand Reims a donc relancé un appel à projets pour les saisons estivales 2026, 2027 et 2028. La collectivité attend du futur exploitant « une programmation festive et intergénérationnelle mêlant musique, animations culturelles, ludiques ou sportives, ainsi qu'une offre de restauration adaptée au cadre », du 17 juin au 30 août.

Saïba Bomboté a déjà fait savoir qu'il espérait poursuivre l'aventure : « La Guinguette rémoise, on a hâte », a-t-il commenté sur Facebook. Le Grand Reims choisira-t-il à nouveau celui qui a permis de professionnaliser largement ce rendez-vous et de fidéliser un nombre croissant de Rémois ? Les candidats ont jusqu'au vendredi 20 février pour déposer leur dossier.



Le Grand Reims cherche un exploitant pour les trois prochaines années. © Ville de Reims

## SOCIAL

## Nouvelle grève des transports à Reims ce vendredi

Les tensions sociales persistent au sein de Grand Reims Mobilités. Après une journée de grève très suivie le 24 novembre, lors du lancement des bus à haut niveau de service (BHNS), trois autres mouvements de moindre ampleur ont eu lieu les 24 et 31 décembre, ainsi que le 23 janvier.

Un nouvel épisode de ce conflit social est prévu ce vendredi 13 février, à l'appel du syndicat Force ouvrière, qui avait déposé un préavis de grève illimitée en juin dernier. L'organisation syndicale annonce la participation de plus de 50 conducteurs (sur environ 400 chauffeurs) pour réclamer de « meilleures conditions de travail ».

Le principal motif de contestation concerne le lancement des BHNS, intervenu « alors que les travaux n'étaient pas terminés », dénonce Ahmed Bachiri, secrétaire et délégué syndical FO. « Conduire dans de telles conditions, c'est mettre en danger les salariés et les autres usagers de la route », affirme-t-il. Le syndicaliste déplore également le comportement de certains usagers face aux retards et à la diminution de la fréquence des bus. Le syndicat regrette par ailleurs que « la direction reste sourde à [ses] revendications » et menace de porter le conflit sur le terrain politique. FO prévoit ainsi de diffuser un questionnaire-pétition mettant en cause les choix du maire de Reims, Arnaud Robinet. Le message adressé aux habitants est explicite : « En mars, votre vote est aussi un bulletin de satisfaction... ou de sanction, pour qu'enfin vous soyez écoutés ».

À noter que la CGT ne participera pas à ce mouvement du 13 février. « Nous avons signé, en début d'année, un accord de fin de conflit et de sortie de grève, qui prévoit des avancées très intéressantes pour les conducteurs », nous indique Jérôme Briot, délégué syndical de la CGT.

Simon Ksiazienicki



Force ouvrière déplore notamment le lancement des BHNS, « alors que les travaux n'étaient pas terminés ». © l'Hebdo du Vendredi

## SANTÉ

## Le CHU filtre l'accès nocturne aux urgences adultes

Face à une tension hospitalière de niveau 4, le Centre hospitalier universitaire (CHU) de Reims a été contraint d'adapter temporairement l'organisation de son service des urgences adultes. Depuis jeudi 5 février, l'accès aux urgences, entre 20 h et 8 h, est désormais régulé par le centre 15. Cette mesure vise à garantir une prise en charge optimale des patients « dans un contexte de forte affluence liée à un contexte épidémique hivernal marqué et à l'augmentation des passages spontanés », a fait savoir le CHU dans un communiqué.

Ainsi, durant la nuit, toute personne souhaitant se rendre aux urgences doit donc, sauf en cas d'urgence vitale, appeler le 15. Les médecins régulateurs effectuent une évaluation médicale et orientent les appelants vers la solution la plus adaptée : passage aux urgences, soins non programmés ou simple conseil médical. « Les urgences gynécologiques, la maternité et les urgences pédiatriques ne sont pas concernées par ce dispositif et restent accessibles sans régulation préalable », indique le CHU de Reims. Réévalué au début de la semaine, le dispositif a été maintenu, au moins jusqu'à mardi 17 février, à 8 h.

L'établissement hospitalier appelle la population à un usage responsable des services d'urgence et invite chacun à privilégier, lorsque la situation le permet, son médecin traitant ou les dispositifs de soins non programmés. « Le recours au 15 reste la porte d'entrée pour une orientation adaptée à toute heure », souligne l'établissement hospitalier.

J.D



Le Samu centre 15 de la Marne, installé au CHU de Reims, gère environ 20 000 appels par mois. © l'Hebdo du Vendredi

## TRANSPORT

## Importantes perturbations sur la ligne TER Vallée de la Marne

Le service TER Fluo de la Vallée de la Marne connaît d'importantes adaptations de circulation entre Châlons-en-Champagne, Épernay, Château-Thierry et Paris-Est. En raison de travaux d'infrastructure menés sur le réseau ferroviaire, les trajets en train sont, en effet, interrompus depuis le 9 février et jusqu'au 26 juin, en semaine, entre 9 h et 17 h selon les périodes. Durant cette phase, SNCF Voyageurs, pour le compte de la région Grand Est, met en place des solutions alternatives afin d'assurer la continuité des déplacements. Dans le sens Paris-province, les voyageurs sont invités à prendre un train jusqu'à Château-Thierry, puis à poursuivre leur trajet en autocar desservant Dormans, Épernay et Châlons-en-Champagne. Dans l'autre sens, les liaisons sont inversées : les cars relient Châlons, Épernay et Dormans à Château-Thierry, où les passagers peuvent reprendre un train en direction de Paris-Est. Des interruptions de circulation supplémentaires sont également prévues les week-ends du 14 et 15 février et du 28 février et 1er mars. Pendant ces deux périodes, les voyageurs se voient proposer des itinéraires alternatifs : en car ou en TGV via Reims ou Troyes.



Il n'y aura aucun train sur la ligne Vallée de la Marne ce week-end. © l'Hebdo du Vendredi

Julien Debant

## EMPLOI

## Une cabine génère des CV grâce à l'IA à Cormontreuil

La cabine à CV. Cette intriguante nouveauté n'est pas issue d'un roman de science-fiction, mais est bien l'invention d'une entreprise nantaise, Smart Process RH, qui vient d'implanter son premier dispositif dans le Grand Est. Plus précisément au centre commercial Carrefour de Cormontreuil, qui accueille, depuis jeudi 5 février, une cabine Ciblijob.

Le principe ? L'utilisateur entre dans la cabine, puis échange avec l'IA Cibli « qui valorise ses compétences, ses expériences et sa motivation ». En quelques minutes, l'outil génère un CV qui permet de postuler immédiatement aux offres d'emploi proposées depuis la cabine. Accessible en huit langues, l'équipement est ouvert à tous, aux heures d'ouverture du centre commercial, et l'expérience durera un an. Dans un premier temps, un conseiller est chargé de guider les utilisateurs... et de surveiller les lieux afin d'éviter tout désagrément.

Une innovation vendue comme inclusive – pour les personnes concernées par l'illectronisme et/ou l'illettrisme –, et responsable – car conçue et fabriquée en France et conforme aux règlements sur la protection des données et sur l'intelligence artificielle de l'Union européenne. Gratuite pour le moment, l'utilisation de la borne à CV coûtera par la suite 2 €, afin d'éviter les utilisations intempestives. Le modèle économique de Ciblijob repose sur les recruteurs qui paient pour diffuser leurs annonces dans la cabine. Elle vise notamment des entreprises locales, comme elle a pu le faire avec Longchamp, partenaire d'une expérimentation pour son usine de Segré (Maine-et-Loire), où a été déployée une cabine à CV.

Simon Ksiazienicki



La borne a été installée aux abords de l'hypermarché Carrefour de Cormontreuil. © l'Hebdo du Vendredi

### TER : des travaux aussi entre Reims et Épernay

Des travaux d'entretien des voies auront lieu également sur la ligne Reims-Épernay, du lundi 16 au vendredi 20 février inclus. Pendant cette période, la SNCF annonce la suppression de plusieurs trains en milieu de journée, remplacés par des cars. Dans le sens Reims-Épernay, quatre trains sont concernés, ceux habituellement au départ de Reims centre entre 9 h 49 et 12 h 49. Dans le sens inverse, les cars remplacent les trains programmés entre 10 h 02 et 13 h 02 au départ d'Épernay. Attention, le trajet en bus dure environ 1 h 22, contre moins de 40 minutes en train habituellement. De plus, dans les deux sens, les cars ne desservent pas les arrêts Reims Maison-Blanche et Franchet-d'Esperey.

## MUNICIPALES

# « On peut passer à 800 caméras » : les mesures d'Arnaud Robinet pour la sécurité

Le maire sortant a donné rendez-vous à la presse, jeudi matin, pour présenter ses mesures en faveur de la sécurité. En plus de propositions nouvelles, il n'a pas manqué de tacler ses adversaires.

C'était un rendez-vous attendu de la campagne, tant le sujet cristallise les attentions. Le maire Arnaud Robinet a dévoilé, jeudi 12 février, « dix propositions réalistes, qui ne sont pas fantasques » en matière de sécurité. Candidat à un troisième mandat, l' élu sortant avait souhaité, dès sa déclaration de candidature, début janvier, placer sa campagne sous le signe « du rassemblement, de l'expérience et du pragmatisme ». Des principes qu'il entend appliquer à ce dossier. « C'est un sujet qu'on doit prendre à bras-le-cors, avec un discours responsable, sérieux et de vérité. On n'est pas là pour agiter des chiffons rouges ou avancer des choses irréalisables. »

Le maire reconnaît que « la notion de violence a évolué au niveau national » et que « Reims la subit malheureusement, comme toutes les villes de France ». Mais il fustige ceux qui s'appuient sur des faits divers largement relayés par la presse pour « faire croire qu'on ne peut plus sortir à Reims sans se faire agresser ou prendre une balle. Chacun doit prendre ses responsabilités dans sa façon de communiquer. » Une attaque visant Anne-Sophie Frigout (Rassemblement national), adepte du partage de ce type d'articles. Arnaud Robinet a d'abord rappelé son bilan en matière de moyens : les effectifs de la police mu-



Arnaud Robinet, dans son local de campagne, le jeudi 12 février. © L'Hebdo du Vendredi

nicipale sont passés de 45 agents en 2014 à 165 aujourd'hui et le nombre de caméras de vidéosurveillance est passé de 36 à 430. Il cite également l'installation de la police municipale dans un commissariat « digne de ce nom », rue Ernest-Renan. Des moyens que le maire sortant souhaite encore développer, avec un renforcement et un redéploiement des agents dans tous les quartiers et les transports, ainsi que l'objectif de doubler le parc de caméras. « On est à 400, on peut passer à 800 caméras d'ici la fin du mandat », estime Arnaud Robinet, qui veut déployer des équipements « devant toutes les écoles de la ville ».

Parmi ses autres propositions figurent la création

de cinq bureaux mutualisés entre police nationale et municipale (Châtillons, Croix-Rouge, Wilson, Orgeval et centre-ville), sur le modèle de celui qui ouvrira dans le quartier Europe, le lancement d'une application « anti-agression », l'installation de bornes d'appel d'urgence pour contacter plus rapidement les forces de l'ordre, ou encore l'intégration de détecteurs de présence sur l'éclairage public. Concernant le trafic de drogues, il souhaite

poursuivre l'expulsion locative « de toute personne condamnée pour trafic de stupéfiants dans son quartier ». « Cela a déjà été fait, nous pouvons renforcer ce dispositif. »

Côté prévention, l' élu souhaite renforcer les

Bataillons de prévention. « Une dizaine de médiateurs sont présents à Croix-Rouge, Orgeval et Walbaum. Ils sont sur le terrain au quotidien et font un travail remarquable. Quand l'État s'est désengagé, nous avons assumé seuls le financement. Nous le renforcerons. » Il entend également s'appuyer sur le dispositif Cités éducatives, les maisons de quartier et le Conseil pour les droits et devoirs des familles, récemment créé à Reims. S'il assure ne pas être « dans la course aux chiffres », Arnaud Robinet en avance néanmoins deux qu'il juge parlants : « Je veux que 5 % du budget de la collectivité soient sanctuarisés pour la sécurité, soit 12,5 M€ par an, hors investissements. » Une hausse notable, alors que le budget 2025 de la ville prévoyait 9,7 M€ de dépenses dans ce domaine.

Simon Ksiazienicki

## Arnaud Robinet distribue les mauvais points

Attaqué par tous ses adversaires sur la thématique de la sécurité, Arnaud Robinet a décidé de rendre les coups. En visant notamment les propositions de la candidate du RN, Anne-Sophie Frigout : « Instaurer un couvre-feu en stigmatisant certains quartiers, créer une brigade anti-stupéfiants de la police municipale ou appliquer des travaux d'intérêt général pour les jeunes, c'est juridiquement impossible. C'est du flan et je le dis, car on se fout des Rémois. » Arnaud Robinet a aussi taclé l'ancien premier adjoint d'Adeline Hazan, le socialiste Éric Quénard, « mal placé en matière de sécurité étant donné son bilan entre 2008 et 2014 ». Quant à l'idée de griller les promenades, émise par Stéphane Lang, le maire l'a qualifiée de « proposition fantasque ».

## Le projet d'Anne-Sophie Frigout pour le sport et la culture

La candidate du Rassemblement national à la mairie de Reims a dévoilé, mercredi, ses propositions de politiques culturelle et sportive. Elle défend « des leviers de rassemblement, d'identité commune et de fierté collective ».

C'est une thématique sur laquelle la candidate du Rassemblement national avait été, jusqu'ici, très discrète. Après avoir présenté ses mesures en faveur de la sécurité, Anne-Sophie Frigout a décidé de dévoiler son programme en matière de culture et de sport, « des leviers de rassemblement, d'identité commune et de fierté collective », juge-t-elle.

Au cœur de ses propositions figure une refonte des Fêtes johanniques. La candidate souhaite recentrer cet événement sur la figure de Jeanne d'Arc, historiquement très appréciée à l'extrême

droite, mais pas seulement, et sur l'histoire rémoise. Elle estime que la nouvelle formule, L'Épopée légendaire, qui propose d'associer une autre tête couronnée à la pucelle d'Orléans, est devenue « un fourre-tout historique sans cohérence, au détriment de l'identité rémoise ». L'eurodéputée propose de déployer les festivités dans l'ensemble des quartiers et d'y associer largement écoles, associations, commerces et structures culturelles locales, à travers des projets artistiques, théâtraux et historiques.

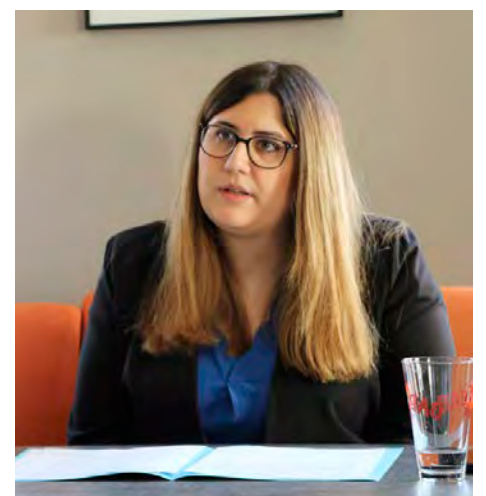
Dans la même logique mémorielle, Anne-Sophie Frigout annonce la création d'un grand spectacle annuel consacré à la Résistance, à la Libération et au général de Gaulle. Ce rendez-vous combinerait défilés, reconstitutions historiques, son et lumière, expositions et participation d'associations patriotiques et d'acteurs locaux. Le programme prévoit également la création d'un

orchestre philharmonique rémois, d'un festival annuel dédié à l'Art déco et d'expositions itinérantes en plein air dans les quartiers.

Côté sport, Anne-Sophie Frigout mise sur l'accueil d'un tournoi international masculin de tennis indoor à la Reims Arena, en s'appuyant sur les infrastructures existantes. Un site secondaire serait utilisé pour les entraînements et qualifications. Elle prend

l'exemple de l'Open d'Orléans, tournoi ATP 125 doté d'un « prize money » de 181 250 € qui accueille chaque année 26 000 spectateurs. « Ce tournoi remplacera Reims dans l'élite du tennis français et tout cela sans travaux », promet-elle. Enfin, la candidate propose la création d'Olympiades rémoises, une journée sportive annuelle destinée aux élèves des écoles primaires.

Et la candidate du RN d'attaquer Arnaud Robinet sur sa politique culturelle : « Contrairement à la vision portée par la municipalité sortante, qui



Anne-Sophie Frigout le 2 février à Reims. © L'Hebdo du Vendredi

consiste à segmenter la culture selon les quartiers, comme s'il existait une culture du centre-ville et une culture des quartiers, je fais le choix inverse d'une culture fédératrice, populaire et accessible à tous, partout à Reims. »

S.K

MUNICIPALES

# Éric Quénard rêve d'« une nouvelle cité-jardin du XXI<sup>e</sup> siècle »

Le candidat à la mairie de Reims, soutenu par neuf formations de gauche, a dévoilé, mercredi, ses propositions en matière d'habitat. Il entend notamment renouer avec le modèle des cités-jardins, très en vogue au moment de la reconstruction.

**A** un mois du premier tour des élections municipales, les candidats dévoilent leurs propositions pour séduire les électeurs dans les domaines qu'ils jugent prioritaires. Après la sécurité, Éric Quénard, soutenu par neuf formations de gauche, a présenté ses mesures en matière de logement, qu'il qualifie de « droit fondamental ». Le candidat socialiste n'a pas manqué d'adresser quelques piques à Arnaud Robinet concernant sa politique en la matière. « Le maire sortant a fait le choix du logement pour les classes moyennes supérieures. Mais dans une ville qui compte 45 000 personnes vivant sous le seuil de pauvreté et 80 000 locataires, l'accession à la propriété est très compliquée. Le coût du logement est accessible pour des investisseurs parisiens, mais pas pour les Rémois », estime Éric Quénard, en référence aux programmes immobiliers récemment sortis de terre autour du Boulingrin (environ 5 000 €/m<sup>2</sup>) ou des Rives de Vesle (jusqu'à 4 000 €/m<sup>2</sup>). Si Éric Quénard est élu maire, la ville de Reims ne se met-



Éric Quénard lors de l'inauguration de son local de campagne, le 19 janvier. © L'Hebdo du Vendredi

tra pas à construire des immeubles et des maisons du jour au lendemain, mais le socialiste l'assure : « La mairie doit mener une politique volontariste et audacieuse. C'est notre grande différence avec le maire sortant, qui considère que le marché se régule tout seul. Nous voulons porter des projets innovants et mettre en place des outils correctifs. » Le socialiste entend notamment créer un office foncier solidaire : un dispositif permettant d'acquérir du foncier pour le compte de ménages modestes et ainsi de « faire baisser de 15 à 30 % le coût de l'accession à la propriété ». Il propose également une assurance habitation municipale, offrant des tarifs inférieurs de 15 à 30 % à ceux du marché, ainsi qu'une action renforcée sur les logements va-

cants, avec des aides incitatives pour les propriétaires, voire une taxation « si cela ne suffit pas ». Mais le projet phare d'Éric Quénard reste la création d'« une nouvelle cité-jardin du XXI<sup>e</sup> siècle ». En référence aux nombreux quartiers « à l'anglaise » issus de la reconstruction (Chemin Vert, Charles-Arnould, Maison-Blanche...), le candidat souhaite « renouer avec un passé où la ville de Reims était précurseuse, avec un projet innovant, porteur de sens, écologique et socialement abordable ». Éric Quénard entend y associer différents opérateurs afin de développer une véritable « filière économique de l'habitat durable ». Il cite notamment Plurial Novilia, qui expérimente déjà des solutions innovantes sur le territoire, comme un immeuble

en impression 3D à Bezannes ou des maisons à très haute performance énergétique à Bétheny. « La cité-jardin est un habitat qui fait rêver, et on a besoin de cela », souligne Dominique Ledemé, colistier et conseiller municipal. Si le lieu d'un tel aménagement n'a pas encore été arrêté, Éric Quénard indique regarder du côté des anciennes friches industrielles, nombreuses à Reims. Reste à convaincre les acteurs concernés de mettre sur pied un projet aussi ambitieux... et donc coûteux.

Simon Ksiazienicki

## Un permis de louer pour les propriétaires

Parmi ses autres propositions, la liste Unis pour Reims compte mettre en place un permis de louer pour lutter contre le logement insalubre et l'habitat indigne. Prévus dans la loi Alur de 2014, cette mesure en vigueur dans plus de 500 communes permet aux collectivités locales d'imposer une déclaration ou une autorisation préalable à la location d'un logement. Un dispositif pensé comme un moyen de lutter contre la mise en location d'immeubles insalubres ou contre la division pavillonnaire. « Les marchands de sommeil existent aussi à Reims et pas seulement dans les quartiers périphériques, fait remarquer le conseiller municipal Dominique Ledemé. Ça permettrait aussi de prévenir certaines catastrophes, comme les effondrements ou incendies d'immeubles. »

## Les seniors ont changé, leurs résidences aussi.

Portes ouvertes  
13 & 14 février

### Stop aux vieux clichés !

Le mieux pour vous faire une idée, c'est de visiter les appartements témoins de notre résidence seniors.

- Location d'appartements du studio au T3
- Présence 24h/24
- Espaces collectifs et animations
- Services à la carte : restauration, aide à domicile...



RCS PARIS 944 253 558 - Getty Images

jardins-arcadie.fr / 0 800 004 772 Service & appel gratuits

## Reims

34 boulevard Henry Vasnier

## CHAMPAGNE

# Terroirs & Vignerons de Champagne résiste au repli du marché

Porté par la résilience de ses marques, Terroirs & Vignerons de Champagne signe une légère hausse de 1 % de son chiffre d'affaires 2025, malgré un marché mondial en repli

**M**algré un contexte économique et commercial morose, Terroirs & Vignerons de Champagne (TEVC) signe une année 2025 encourageante. Le groupe coopératif, qui rassemble près de 6 000 vignerons et quatre grandes marques (Nicolas Feuillatte, Castelnuau, Abelé 1757 et Henriot), annonce un chiffre d'affaires commercial de 229 M€, en hausse de 1 % par rapport à 2024. Une progression modeste mais significative dans un marché du champagne en repli pour la seconde année consécutive.

Alors que les expéditions totales sont passées sous le seuil des 270 millions de bouteilles, la filière peine à retrouver son souffle, fragilisée par le ralentissement de la restauration, la chute de l'activité nocturne et la prudence des consommateurs. Face à ces vents contraires, TEVC met en avant une stratégie d'agilité et de réactivité, misant sur la complémentarité de ses marques et de ses marchés. Ses volumes de vente globaux de-



Terroirs & Vignerons de Champagne rassemble quatre marques, dont Nicolas Feuillatte. © l'Hebdo du Vendredi

meurent stables à 12,1 millions de bouteilles, un signe de résistance dans un environnement chahuté.

Leader sur le marché français, Champagne Nicolas Feuillatte, qui fête son 50e anniversaire cette année, enregistre une croissance de 4 % en grande distribution et atteint une part de marché de 15,3 % en volume. Les réseaux tradi-

tionnels, cavistes et restauration, se maintiennent, tandis que les exportations progressent dans plusieurs zones clés : États-Unis, Canada, Australie, Suisse et Allemagne. Le développement du travel retail, soutenu par de nouveaux contrats dans l'aérien et les croisières, renforce la dynamique internationale de la marque. Pour Champagne

## Nicolas Feuillatte, moteur de la croissance

Castelnuau, 2025 aura été contrastée. Suite à la réduction des contrats dans l'aérien, le chiffre d'affaires recule de 26 %. Mais l'année se termine sur une note optimiste : montée en gamme grâce à la collection issue de l'Enothèque, et percée sur plusieurs marchés étrangers, avec de solides performances au Royaume-Uni (+26 %) et au Japon (+92 %). De son côté, Abelé 1757 poursuit sa montée en puissance, affichant +8 % de croissance et une envolée internationale de 38 %. L'ouverture de nouveaux marchés (Royaume-Uni, Corée du Sud, Suède, Singapour et Slovénie) confirme la pertinence de sa stratégie haut de gamme.

Enfin, Champagne Henriot montre sa résilience, avec une hausse de 4 % en valeur malgré un repli de 10 % en France. L'export, notamment le travel retail, tire la croissance, soutenu par la demande des États-Unis, de l'Italie et de la Suède.

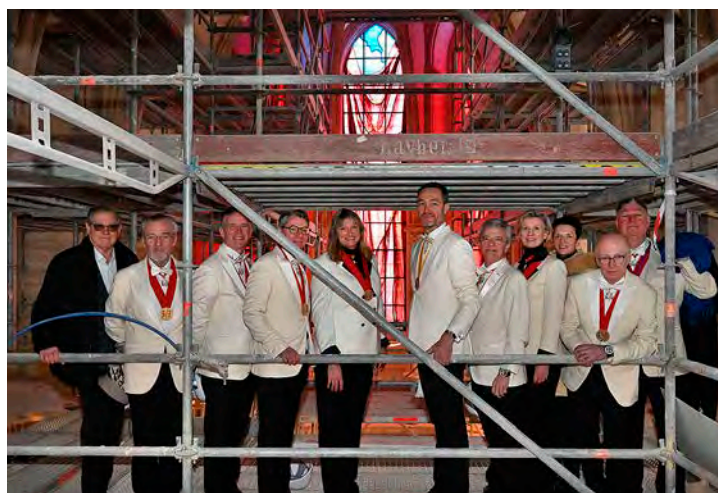
« Malgré une conjoncture très défavorable, les résultats commerciaux de Terroirs & Vignerons de Champagne sont honorables et illustrent la capacité du groupe à offrir différentes alternatives crédibles à des consommateurs exigeants », résume Christophe Juarez, directeur général de TEVC. Les chiffres définitifs seront validés lors de la prochaine assemblée générale programmée le 18 juin prochain.

Julien Debant

## PATRIMOINE

## Un joli cadeau de l'Ordre des coteaux de Champagne pour le palais du Tau

**L**a restauration du palais du Tau devrait s'achever à la fin de l'année. Point d'orgue du futur musée des Sacres : la visite de la chapelle palatine, où le souverain venait se recueillir la nuit précédant son sacre. Le Centre des monuments nationaux (CMN), qui consacre 38,7 millions d'euros à ce vaste chantier, y a intégré une commande exceptionnelle : treize vitraux contemporains de grand format imaginés par les artistes Anne et Patrick Poirier. Chaque pièce, unique par son motif et sa couleur, évoque à la fois les riches drapés des sculptures de saints de la façade de la cathédrale, les tapisseries du palais et le grand manteau du couronnement royal. Dans cette entreprise, le CMN est accompagné par la Fondation du patrimoine, qui est parvenue à collecter 1,2 M€ en à peine un an. Une somme qualifiée, dans le contexte actuel, de « collecte exceptionnelle » par Pierre Possémé, délégué régional Champagne-Ardenne de la fondation. Jeudi 5 février, ce dernier a signé une convention de mécénat avec l'Ordre des coteaux de Champagne, lequel s'est engagé à financer la restauration de l'une des baies. L'institution fait partie des dix mécènes ayant promis d'apporter 100 000 € par vitrail\*. Fondée en 1656, cette confrérie séculaire dédiée à la célébration et à la promotion des vins de Champagne rassemble aujourd'hui plus de 5 000 membres à travers le monde. L'Ordre des coteaux de Champagne a naturellement choisi de parrainer le vitrail de teinte dorée, clin d'œil appuyé au roi des vins.



Simon Ksiazienicki

\* : Famille Pingat, Club des mécènes de la Marne, champagne Pol Roger, Ordre des coteaux de Champagne, Fédération française du bâtiment, Caisse d'épargne, Gayet, Le Bâtiment associé, Philanthropic Arsnova, Hôtel de la Paix.

## INDUSTRIE

## Verallia repousse les limites de l'éco-conception à Oiry

**L**e groupe Verallia, premier producteur européen et troisième mondial d'emballages en verre pour les boissons et produits alimentaires, vient d'annoncer le lancement d'une nouvelle bouteille Méthode Traditionnelle Ecova allégée à 720 grammes, contre 775 grammes jusqu'ici. Issue de deux ans de développement industriel, cette innovation est désormais produite sur le site d'Oiry, près d'Épernay, fleuron champenois spécialisé dans les contenants pour le champagne et les autres vins effervescents. « Sur la Méthode Traditionnelle, chaque gramme compte, mais jamais au détriment de la sécurité ou de la performance », souligne Maud Dubois, directrice marketing de Verallia France. Ainsi, selon l'entreprise, le nouveau contenant allégé conserve toutes les propriétés requises pour les vins élaborés selon la méthode traditionnelle, c'est-à-dire la résistance à la pression, la stabilité au stockage et la compatibilité totale avec les lignes d'embouteillage existantes. L'allègement de 55 grammes par bouteille représente une baisse de 7 % du poids du verre et permet d'économiser environ 18 tonnes de CO2 par million d'unités produites. Verallia fait de la réduction du poids des emballages l'un des leviers de sa décarbonation, déjà illustré par la bouteille de champagne Ecova 2 (800 g) ou la gamme ultra légère Air (300 g). Cette innovation s'inscrit dans un contexte de croissance des vins effervescents hors Champagne et Prosecco, avec la volonté de devenir la nouvelle référence de la filière, des créments aux blanquettes de Limoux.



La nouvelle bouteille allégée de Verallia est produite sur le site de Oiry, près d'Épernay. © l'Hebdo du Vendredi

## FAIT DIVERS

# Agression au foyer de l'enfance à Châlons : la ministre de la Santé ouvre le dialogue

Une scène d'une rare violence survenue au foyer départemental de l'enfance, à Châlons, dimanche 8 février, a été filmée et publiée sur les réseaux sociaux.

Stéphanie Rist, ministre de la Santé, a saisi la justice et s'est rendue sur place ce jeudi 12 février.

Les faits se sont produits le dimanche 8 février au sein du foyer départemental de l'enfance, rue du Clair-Logis à Châlons. Ils « concernent un adolescent de 15 ans accueilli au foyer depuis 2024 qui a exercé des violences à l'encontre d'un autre adolescent de 14 ans », a précisé le département de la Marne, en charge de l'Aide sociale à l'enfance, dans un communiqué de presse envoyé mercredi 11 février.

La scène, particulièrement violente, a été filmée et publiée sur les réseaux sociaux par l'agresseur, placé en garde à vue. Si un tel acte illustre les possibles dérives sur la sphère numérique et ce qu'elle engendre chez les jeunes, il pose aussi la question des moyens, humains comme matériels, en matière de pro-

## Des « interrogations soulevées quant aux conditions d'encadrement »



Le foyer départemental de l'enfance, à Châlons, a été le théâtre d'une agression violente.

tection de l'enfance. La victime, littéralement passée à tabac, a pu être rapidement prise en charge par les secours. « Un suivi spécifique a été mis en place au sein du foyer, assure également le conseil départemental, qui indique avoir déposé plainte. L'auteur a été présenté devant un magistrat, le-

quel a pris une ordonnance instituant une mesure éducative judiciaire provisoire, prévoyant un placement pénal à la Protection judiciaire de la jeunesse (PJJ). » Puis d'affirmer que « faute de places disponibles au sein des structures de la PJJ, le département a néanmoins été contraint de réintégrer l'agresseur au sein du foyer. » Des démarches ont aussitôt été engagées par la collectivité pour déplacer l'auteur des faits. Il se trouve désormais dans un autre foyer

de la Marne, hors de Châlons. Une situation que le département qualifie d'« inacceptable », l'agresseur « étant déjà connu » des services de la protection de l'enfance pour « des faits de violences commis dans d'autres établissements. » Selon le conseil départemental, sur les 14 adolescents actuellement pris en charge au foyer, « 10 nécessitent un suivi psychiatrique lourd, insuffisamment mis en œuvre, faute de moyens de la pédopsychiatrie. » Mercredi 11 février, nos confrères de l'AFP ont confirmé que la ministre de la Santé, Stéphanie Rist, avait saisi la justice « au regard de la gravité des faits allégués, de la vulnérabilité particulière de la victime, ainsi que des interrogations soulevées quant aux conditions d'encadrement et de sécurité au sein de l'établissement. » Stéphanie Rist s'est rendue sur place, à Châlons, jeudi 12 février après-midi. La visite était encore en cours à l'heure où nous imprimions ce journal. Elle a pu échanger avec de nombreux acteurs en lien avec la protection de l'enfance, présents pour l'occasion : préfet de la Marne, procureure de la République, représentants des services du département, directeurs du foyer et de l'établissement public de santé mentale, commandant de police, etc. Le dialogue est ouvert. Reste à savoir quelles mesures concrètes en découleront pour que ces faits ne se répètent pas, à Châlons ou ailleurs.

Sonia Legendre

## AGRO-INDUSTRIE

## Bonne campagne betteravière, malgré la sécheresse et la jaunisse

La betterave sucrière confirme sa résilience malgré des saisons contrastées, selon le bilan de la campagne betteravière 2025-2026 publié par le groupe Cristal Union. Après une année 2024-2025 marquée par une pluviométrie record et un déficit d'ensoleillement, la campagne qui s'est récemment achevée a offert des conditions météo générales plus clémentes et donc une meilleure récolte. La Champagne a néanmoins été « très impactée par la sécheresse et la jaunisse » et affiche des rendements inférieurs à la



La sucrerie de Bazancourt peut traiter 23 000 tonnes de betteraves par jour lors de la campagne sucrière. © l'Hebdo du Vendredi

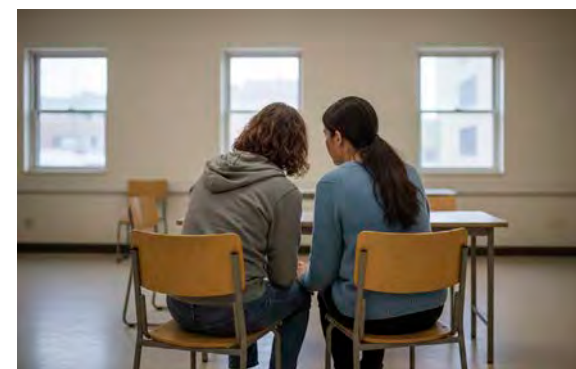
moyenne du groupe. Par rapport à l'an passé, la richesse en sucre a progressé nettement, à plus de 18 % contre 16,7 %, ce qui se traduit par un tonnage sucrier plus élevé (près de 90 T/ha contre 84 T/ha). L'activité industrielle a été menée à une cadence élevée et régulière de plus de 122 000 tonnes de betteraves travaillées par jour, soit quinze millions de tonnes tout au long de cette campagne de 128 jours. Groupe coopératif agro-industriel qui réunit plus de 2 000 collaborateurs et 9 000 agriculteurs coopérateurs, Cristal Union est un poids lourd économique en France et dans la Marne. Mais également un gros pollueur, puisque l'usine de Bazancourt fait partie des 50 sites industriels les plus émetteurs de CO2. Depuis une quinzaine d'années, le groupe multiplie donc les investissements pour verdir son bilan carbone et il en a profité pour annoncer que « le cap de l'autonomie en eau a été franchi par l'ensemble des sucreries du groupe : une première en France et en Europe ». Prochaine étape : rendre les distilleries du groupe autonomes en eau, à horizon 2030.

Simon Ksiazienicki

## VIOLENCES FAITES AUX FEMMES

## Un accueil de jour pour les femmes victimes de violences à Sézanne

À partir de ce vendredi 13 février, l'antenne du Centre d'information sur les droits des femmes et des familles (CIDFF) de la Marne étend son action à Sézanne avec l'ouverture d'un accueil de jour destiné aux femmes victimes de violences sexistes et sexuelles. Ce dispositif, soutenu financièrement par la préfecture de la Marne et la ville de Sézanne, offre un lieu d'écoute, de soutien et d'orientation, accessible sans rendez-vous chaque deuxième vendredi du mois, de 14 h à 17 h, au sein du local de la Croix-Rouge, situé 21, place du Champ-Benoist. Dans cet espace confidentiel, les femmes pourront rencontrer une juriste, une intervenante sociale ou une psychologue de l'antenne afin d'évoquer leur situation et d'identifier un accompagnement adapté à leurs besoins. « L'accueil de jour permet un primo-accueil inconditionnel, afin de pouvoir être écoutée, soutenue, et orientée en fonction des besoins ou de l'urgence de la situation, explique Aurélie Weigel, coordinatrice de l'antenne du CIDFF de Sézanne. Ce dispositif, déjà mis en place dans nos locaux à Châlons-en-Champagne, a permis depuis son inauguration en octobre 2025 de recevoir de nombreuses femmes, qui osent libérer leur parole et trouver les ressources nécessaires pour sortir des situations de violences ». Parallèlement, l'antenne maintient à Sézanne ses permanences d'accès au droit chaque quatrième vendredi du mois de 14 h à 17 h, sur rendez-vous. Celles-ci, mises en place en octobre dernier, permettent à toute personne de bénéficier d'une information juridique gratuite, confidentielle et personnalisée sur des sujets variés : rupture de contrat, séparation, garde d'enfants ou toute autre question de droit du quotidien.



Le dispositif offre un lieu d'écoute, accessible sans rendez-vous chaque deuxième vendredi du mois. © l'Hebdo du Vendredi

Julien Debant

## FOOTBALL L2

## Le Stade de Reims au rattrapage à Grenoble

Le Stade de Reims a manqué une occasion en or de s'emparer de la première place du championnat de Ligue 2. Alors que la troupe de Karel Geraerts recevait, vendredi dernier, la lanterne rouge, Bastia, elle n'est pas parvenue à rééditer la belle performance réalisée quelques jours plus tôt face au Mans en Coupe de France (3-0). Face à un bloc corse bien organisé et compact, Yassine Benhattab aurait pu offrir les trois points à son équipe, mais il a trouvé soit la barre transversale, soit les gants de l'ancien Rémois Johnny Placide. Et le Stade de Reims a finalement laissé filer deux points précieux, tandis que le lendemain, Nancy créait la surprise du week-end en dominant le leader troyen (2-1). Qu'à cela ne tienne, les Marnais ont repris un point aux Aulois, battus lors de leurs trois derniers matches, et ne comptent désormais plus que deux unités de retard, alors qu'il reste douze journées à disputer. Rattraper le leader apparaît donc à la portée des Rémois, une perspective qui semblait pourtant peu envisageable il y a encore quelques mois. La belle forme affichée contre Bastia par la recrue nantaise, Yassine Benhattab, pourrait d'ailleurs s'avérer précieuse ce week-end, alors que Keito Nakamura marque le pas ces dernières semaines. Pour atteindre ses objectifs, le Stade de Reims devra impérativement s'imposer samedi, à partir de 14 heures, au stade des Alpes, face à une équipe du ventre mou : Grenoble. Les Isérois occupent la douzième place et n'ont remporté qu'une seule de leurs sept dernières rencontres. Un adversaire à la portée des Champenois, qui devront démontrer que le faux pas face à Bastia n'était qu'un incident isolé.



Maxime Busi et les Rémois sont tombés sur un roc face à Bastia. © Stade de Reims

Simon Ksiazenicki

## BASKET-BALL ELITE 2

## Freiné par les blessures, Châlons-Reims veut rebondir à Challans

Après un début d'hiver brillant, le Champagne Basket, entraîné par Vincent Dumestre, a enchaîné deux défaites à domicile sur le parquet de Coubertin à Châlons. Rouen s'est imposé 74-76 puis Gries-Souffel 83-89 : deux revers qui fragilisent l'élan et la dynamique du groupe, désormais 6e du classement d'Elite 2. Ces deux rencontres perdues s'expliquent en partie par les absences pour blessure de plusieurs joueurs. Djordje Milosevic a quitté le parquet face à Rouen avec une entorse à la cheville et n'a pas pu tenir le choc contre Gries-Souffel. Guillaume Grotzinger, victime d'une mauvaise chute lors du même match, a souffert de douleurs dorsales et a lui aussi manqué la réception des Alsaciens. Dans le même temps, Dimitri Radnic poursuit son programme de réathlétisation et Steven Verplancken reste à l'arrêt. Mettre fin à cette série noire passe donc par le retour d'une partie des blessés. Ceux de Milosevic et Grotzinger sont ainsi attendus dès ce vendredi 13 février à Challans, lanterne rouge de la division avec une seule victoire en 21 journées. Deux renforts d'autant plus précieux que l'union marnaise devra enchaîner dès le mardi 17 février à Reims Arena, pour la réception d'Evreux, 18e. Deux rendez-vous clés pour relancer la machine.



Blessé face à Rouen le 30 janvier, Guillaume Grotzinger devrait retrouver le jeu à Challans. © Champagne Basket

Julien Debant

CHAMPAGNE BASKET

# MATCH

MAR • 20H  
17 FEV  
REIMS ARENA

ÉLITE2

RESERVEZ VOS BILLETS POUR LE MATCH # COACH VINCENT DUMESTRE

WWW.CHAMPAGNE-BASKET.FR SAISON 2025-2026

CHÂLONS EN CHAMPAGNE AGGLO  
Reims.fr  
CHÂLONS EN CHAMPAGNE  
LE DÉPARTEMENT de la Marne  
La Région GrandEst  
E.Leclerc  
cder  
LUSTRAL  
ASI  
EIFFAGE  
hummel

OFFICE NOTARIAL DE WITRY-LÈS-REIMS  
Service Immobilier : 03 26 97 25 94

CLARISSE CAILTEAUX-BRICE & VALENTIN CAILTEAUX  
2, avenue de Rethel - Witry-lès-Reims

**CAUREL**  
A 8 MIN DE REIMS PAR AXE RAPIDE  
Maison en pierres, comprenant : au rdc : entrée, salon - séjour cathédrale, salle de bains, bureau, wc, chaufferie, une chambre. A l'étage : mezzanine, trois chambres, salle de douches avec wc. Dépendances et jardin. Piscine.  
CLASSE ÉNERGIE : D. CLASSE CLIMAT : D.  
Réf. : 51057-1063 479 000 €  
+ Honoraires de négo. à la charge de l'acquéreur : 20 160 €

**REIMS**  
Appartement de 3 pièces situé au dernier étage sans ascenseur, comprenant : entrée, dégagement, séjour avec cheminée, cuisine, salle de douches wc et deux chambres.  
Terrasse d'environ 8 m². Cave.  
CLASSE ÉNERGIE : F. CLASSE CLIMAT : C.  
Réf. : 51057-1069 225 000 €  
+ Honoraires de négo. à la charge de l'acquéreur : 10 000 €

**ISLES SUR SUIPPE**  
12 MIN DE REIMS PAR AXE RAPIDE  
Maison de village comprenant : - au rdc : entrée, séjour ouvert sur cuisine, salon, salle de bains avec chaufferie, wc et cellier - à l'étage : palier, trois chambres, wc, une pièce palière, une suite parentale avec salle de douche et dressing et une buanderie. Dépendance, cave et jardin.  
CLASSE ÉNERGIE : D. CLASSE CLIMAT : C.  
Réf. : 51057-1071 350 000 €  
+ Honoraires de négo. à la charge de l'acquéreur : 15 000 €

Retrouvez nous sur [www.cailteaux-witrylesreims.notaires.fr](http://www.cailteaux-witrylesreims.notaires.fr) ou sur [f @cailteauxwitrylesreims](https://www.facebook.com/cailteauxwitrylesreims)

LES FRAIS DE NOTAIRES. Tarif concernant les frais de location dont la prestation de négociation est assurée par un notaire. Honoraires de négociation bail d'habitation : un mois et demi de loyer (en vertu du décret 2007-387 du 21/03/2007). Ce tarif s'applique à toutes les offres de locations faites par des notaires dans les pages suivantes.

15 rue Clovis - 51100 REIMS

**VENTE : 03 26 87 71 72**

**LOCATION : 03 26 87 71 70**

immobilier.51047@notaires.fr

www.etude-clovis.notaires.fr

www.immonot.com

## APPARTEMENTS



**SECTEUR COURLANCY** Dans une résidence bien entretenue, sécurisée et entourée de verdure, appartement lumineux de 5 pièces principales, situé au 5ème étage avec ascenseur. D'une surface habitable de 109 m², il comprend : entrée avec vaste placard, séjour/salon (35m²) avec balcon, cuisine équipée, trois chambres, salle de bains et salle d'eau, 2 WC. Chauffage collectif (chauffage, eau chaude compris). Parking extérieur et cave. Classe Énergie : D. Honoraires à la charge du vendeur. **Prix : 274 000 €**



**HYPER CENTRE - RUE DE L'ÉTAPE - 3 PIÈCES - DUPLEX DE 37 M²** - Appartement situé au 1er étage sans ascenseur d'un immeuble sécurisé, très calme, avec vue sur les toits (aucune nuisance). Il comprend : un séjour avec cuisine ouverte et équipée, une chambre, une salle de bains avec douche à l'italienne, WC, ainsi qu'une mezzanine avec rangements pouvant servir de bureau ou de chambre d'appoint. ENSEMBLE EN TRES BON ETAT - Classe Énergie : E - Honoraire charge vendeur. **Prix : 170 000 €**



**HYPER CENTRE ERLON CHATIVESLE** en retrait de l'animation du centre, duplex indépendant de 88 m² dont le RDC donne sur une terrasse close et privative de 36 m². Bel espace de réception intégrant la cuisine entièrement équipée (42 m²), lingerie et wc au RDC. A l'étage : 2 chambres dont une avec terrasse de 14 m². SDD. Wc. Rangement. Cave. Ensemble en excellent état général. Chauffage individuel. Charges annuelles env. 1400 €, petite copropriété. Possibilité achat parking couvert à deux pas. Honoraire charge vendeur. Classe énergie : D **Prix : 389 000 €**



**EXCLUSIVITE BEZANNES** appartement de deux pièces principales, d'environ 39 m² au 2ème étage avec ascenseur. Vue sur le golf. Parking en sous-sol. Bail en cours (25/07/2019) moyennant un loyer mensuel de 392 € hors charges. Bon état général. Classe énergie : C **Prix : 150 000 €**

## APPARTEMENTS

## MAISON

### PHOTOS EN COURS

#### HYPER CENTRE

3/4 pièces, au 3ème étage d'une résidence avec ascenseur, appartement de 81 m² (séjour de 23 m² et deux chambres). Chauffage individuel (électrique). Cave et parking en sous-sol. Classe énergie : D. Honoraire charge vendeur.

**Prix : 267 000 €**

### PHOTOS UNIQUEMENT SUR DEMANDE

#### CENTRE HOTEL DEVILLE

Bel appartement de 140 m² en résidence avec ascenseur. Beaux volumes bien distribués. Espace séjour de 54 m², balcon, cuisine équipée, trois chambres, SDB et SDD. Très bon état général. Cave et garage. Classe énergie : E. Honoraire charge vendeur.

**Prix : 619 500 €**



**Exclusivité REIMSVAL DE MURIGNY** maison indépendante sur 430 m² de terrain, de 6 pièces principales sur deux niveaux. Environ 130 m² habitables (sur au sol) comprenant au rdc : un double séjour, une cuisine donnant sur terrasse et jardin, une chambre, SDD et WC. A l'étage (mansardé) : palier, trois chambres, SDB et Wc. Sous-sol total avec partie garage. Fenêtres PVC et VR électriques. Jardin sans vis-à-vis. Classe énergie : D. Honoraire charge vendeur. **Prix : 335 000 €**

### Barème des honoraires de négociation :

Les honoraires de négociation sont réglés par le vendeur.

#### Tarifification TTC :

Prix inférieur ou égal à 50 000 € :

Montant forfaitaire maximum de 5 000 € TTC

Prix supérieur à 50 000 € :

4% TTC + forfait maximum de 4 000 € TTC

#### Tarifification Location :

(émoluments partagés par moitié bailleur et preneur)

Emoluments : 1/2 loyer HT

Emoluments cautions : 1/4 de l'émolument HT

Emoluments de formalités : 170 € HT environ

(selon les caractéristiques du bien)

Etat des lieux : 5 € HT/m²

Honoraires : Négociation : 1/2 loyer HT à la charge du bailleur

Gestion mensuelle : 7% HT des encaissements (hors dépôt de garantie)



## OFFICE NOTARIAL DE LA PORTE DE MARS

Antoine BOUQUEMONT et Marie-Florence ZAMPIERO BOUQUEMONT

5 boulevard Desaubau - REIMS

Immobilier : 03 26 47 83 36 - Négociation : marie-pierre.mayette.51050@notaires.fr

immobilier.notaires.fr - officedelaportedemars-reims@notaires.fr



### MAISONS

#### ● A PROXIMITÉ DE L'HÔPITAL :

sur une parcelle de 304 m², maison de 5 pièces principales avec garage, composée d'une entrée desservant une cuisine, un séjour double donnant sur la terrasse, une salle de bains. A l'étage : un palier distribuant 3 belles chambres avec placards, une salle d'eau avec toilettes. Au sous-sol, une cave. Classe énergie : E. Réf. 4462 **Prix : 215.000 euros**

#### ● CORMONTREUIL :

Sur une parcelle d'environ 620 m², maison de 4 pièces sur un sous-sol total, composée d'une entrée desservant un séjour double donnant dans la véranda, une cuisine, 2 chambres, salle de bains et toilettes. Au sous-sol, un garage pour plusieurs voitures, un cellier, une cave. Classe énergie : E. Réf. 4452 **Prix 272.000 euros**

#### ● CERNAY LES REIMS :

Au cœur du village et en retrait de la rue, Maison de 5 pièces avec garage attenante sur une parcelle de 620 m². elle est composée au rez de chaussée d'une entrée desservant un séjour double donnant sur le jardin, une cuisine, une chambre, une salle de bains, une toilette. A l'étage, un palier distribuant 3 chambres, une salle de bains. Grenier aménageable. Une cave. Une dépendance attenante à usage de garage et de chaufferie. Classe énergie : F. Réf. 4448 **Prix 334.000 euros**



#### ● BERRU :

Sur une parcelle arborée de 771 m², maison sur sous-sol total de 6 pièces avec piscine, composée d'une entrée desservant une cuisine aménagée, un séjour avec cheminée, 3 chambres dont une au rez de chaussée, un bureau, une pièce, une salle de bains. Au sous-sol, une salle de jeux, une cuisine d'été, un cellier, une chaufferie vaste garage indépendant. Classe énergie : F. Réf. 4458 **Prix : 334.500 euros**



#### ● BETHENY :

Très agréable maison de 6 pièces en parfait état général avec jardin et garage attenant. Elle est composée au rez de chaussée d'une entrée avec placard, une cuisine aménagée, un séjour double donnant sur le jardin. A l'étage, un palier / Mezzanine distribuant 4 chambres, une salle de bains, nombreux rangements. Une cave. Classe énergie : D. Réf. 4462 **Prix : 344.000 euros**



#### ● BETHENY :

Maison récente en parfait état de 7 pièces avec un double jardin et garage attenant. Elle est composée d'une entrée avec placard distribuant une pièce de vie traversante d'une superficie d'environ 42 m² avec la cuisine aménagée l'ensemble donnant sur les jardins, une buanderie. A l'étage : un grand palier à usage de bureau desservant 5 chambres dont une chambre avec un dressing et salle de douche privative, salle de bains. Un garage attenant. Classe énergie : C. Réf. 4464 **Prix : 355.000 euros**



#### ● SAINT ETIENNE SUR SUIPPE :

sur une parcelle arborée de 990 m² sans vis à vis, très agréable maison de 8 pièces principales en parfait état avec piscine chauffée et ouvert. Elle est composée d'une entrée distribuant un vaste séjour donnant sur la cuisine ouverte, un dégagement desservant 4 chambres, un dressing, une salle de bains. Au rez de jardin, 2 chambres, une salle de douche/wc, une buanderie, un atelier/ salle de jeux. Une chaufferie. Maison très lumineuse et facile à vivre. Classe énergie : E. Réf. 4465 **Prix : 437.500 euros**

### GARAGE

#### ● BOULEVARD DE LA PAIX :

Dans résidence sécurisée, emplacement de parking extérieur. Réf. 4206 **Prix : 14.000 euros**

#### ● SECTEUR CHARLES ARNOULD :

Dans rue calme, Garage fermé, accessible facilement de l'extérieur. Réf. 4448 **Prix : 19.500 euros**

### TERRAINS

#### ● SAINT SOUPEL SUR PY :

Au cœur du village, belle parcelle constructible et viabilisée d'une superficie de 1.000 m². Réf. 3508 **Prix : 45.000 euros**

#### ● MONTIGNY SUR VESLE :

Parcelle arborée de 3.800 m² à usage de terrain de loisir, de verger, ou potager. Idéal pour un maraicher. Réf. 4455 **Prix : 45.000 euros**

### APPARTEMENTS

#### ● SECTEUR PLACE GODINOT, CATHÉDRALE :

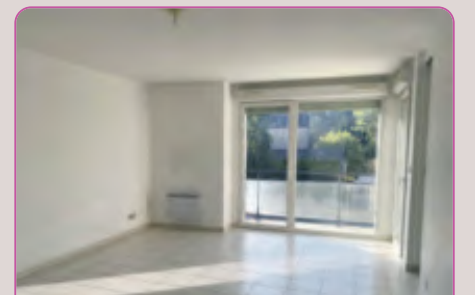
Appartement de type 1 en parfait état, actuellement loué. Il est composé d'une pièce, d'une cuisine aménagée, d'une salle de douche/wc. Immeuble avec peu de charges. Classe énergie : C. Réf. 4459 **Prix : 127.000 euros**

#### ● A PROXIMITÉ DE LA BASILIQUE DE SAINT REMI :

Dans résidence sécurisée avec ascenseur, appartement de 3 pièces très lumineux et sans vis à vis. Il est composé d'une entrée avec un dressing, une cuisine aménagée ouverte en partie sur le séjour, un dégagement desservant la partie nuit avec 2 chambres, une buanderie, une salle de douche et un toilettes. Cave. Classe énergie : D. Réf. 4443 **Prix : 168.500 euros**

#### ● BEZANNES, RÉSIDENCE RÉCENTE :

Appartement de 3 pièces avec jardin et parking. Il est composé d'une entrée desservant un séjour double avec cuisine ouverte donnant sur le jardin, 2 chambres, une salle de douches, une toilette. Un emplacement de parking. Classe énergie : C. Réf. 4451 **Prix : 248.500 euros**



#### ● BASILIQUE SAINT REMI / PLACE SAINT NICAISE :

Dans belle résidence avec ascenseur, appartement de 3 pièces très lumineux, orienté au sud, composé d'une entrée avec dressing distribuant un séjour d'environ 25 m² donnant sur une terrasse, une cuisine aménagée, un dégagement desservant la partie nuit avec 2 chambres donnant sur un balcon, une salle de bains. Un emplacement de parking couvert. Classe énergie : D. Réf. 4422 **Prix : 260.000 euros**

## FESTIVAL

## Embarquement immédiat pour l'Hyperstellaire

La galaxie Hyperespace s'apprête à rouvrir ses portes à Reims. Bien connu pour l'Hyper Noël, qu'il organise chaque année au Cellier, le collectif de coworking artistique propose également Hyperstellaire, un événement biennal qui invite le grand public à un voyage singulier entre science-fiction, arts et sciences. Cette année encore, une dizaine de lieux sont partenaires dans le Grand Reims, du planétarium à la médiathèque Jean-Falala, en passant par Saint-Ex, l'hôtel Mercure, La Cartonnerie ou Le Carré Blanc de Tinqueux. Ici, pas de cloisonnement entre disciplines : cinéma, musique, littérature, arts visuels, théâtre et astronomie se rencontrent dans une même dynamique de curiosité et d'expérimentation. L'esprit du festival reste fidèle à sa devise inspirée de la célèbre série « X-Files » : « I want to believe ». Faire rêver, questionner le réel et ouvrir les imaginaires. Cette année encore, Hyperstellaire joue la carte de la transversalité. Le public pourra découvrir l'exposition « Extra-célestes » sous la coupole du planétarium, un parcours mêlant science et fiction, tout en admirant le travail de la musicienne et illustratrice rémoise Hyrtis, spécialiste du thérémine, l'un des plus anciens instruments de musique électronique. Côté formats atypiques : un escape game dystopique à la bibliothèque Carnegie, un spectacle participatif mêlant intelligence artificielle et écriture (Open Haïku), un atelier autour des briques Lego ou encore une soirée immersive à l'hôtel Mercure transformé en décor de science-fiction. La clôture musicale et déguisée, Cosmo Noise, à La Cartonnerie, promet une nuit électro et cosmique sous le signe des futurs imaginaires. Un programme riche pour une science-fiction accessible, joyeuse et collective, loin des seuls récits catastrophistes !



Le festival s'achèvera par une soirée Cosmo Noise à La Cartonnerie, samedi 21 février.

Simon Ksiazienicki

## ART CONTEMPORAIN

## L'Ésad de Reims s'apprête à passer une Semaine folle



Une restitution au public est prévue jeudi 19 février, à partir de 17 h. © Ésad

C'est une dernière pour l'École supérieure d'art et de design (Ésad) de Reims. Du lundi 16 au jeudi 19 février, la 27e Semaine folle, événement phare dédié à la création collective des étudiants, se déroulera une ultime fois dans ses locaux de la rue Libergier. L'établissement public d'enseignement supérieur quittera en effet le centre-ville à la fin de l'année scolaire pour rejoindre un bâtiment flambant neuf en cours de construction sur la friche des anciens Magasins généraux. Pendant quatre jours, les 250 étudiants de l'Ésad, toutes filières confondues (art ; design objet et espace ; design graphique et numérique ; design culinaire), participeront à une série d'ateliers, encadrés par quatorze artistes et designers venus de dix pays européens et du Maroc. Événement biennal devenu incontournable, la Semaine folle propose une parenthèse pédagogique hors cadre afin de confronter les étudiants à des pratiques artistiques variées, d'encourager l'expérimentation et de favoriser le travail collectif dans un temps contraint. Le public sera ensuite invité à découvrir le fruit de ces ateliers lors de la restitution publique, jeudi 19 février, de 17 h à 20 h, dans l'ensemble des étages de l'école. Installations, performances, objets, créations graphiques et sonores permettront d'appréhender la diversité des projets réalisés aux côtés d'artistes internationaux. Un temps fort créatif, ouvert à tous, qui illustre la vitalité de la scène artistique étudiante rémoise. Laquelle devrait s'étoffer encore un peu plus avec la nouvelle Ésad, du côté du port Colbert, cette fois-ci.

S.K

## Agenda

## SPECTACLES

VENDREDI 13 FÉVRIER  
 « 1978 »

Un spectacle mêlant humour, souvenirs personnels et histoire économique, qui revisite les années 70-80 sous l'influence de Milton Friedman.

À 20 h - Tarifs : 4 et 7 €

L'Escal, 31, boulevard du Chemin de Fer, Witry-lès-Reims

## « VACANCES OBLIGATOIRES »

Un homme obsédé par son travail va être confronté au regard sans complaisance d'une psychologue. Avec Bruno Bachot et Élodie Bouleau.

À 20 h 30 - Tarifs : 10 à 30 € - Salle Galaxie, Bezannes

SAMEDI 14 FÉVRIER

## « À POILS »

Un trio de durs à cuire, plus tendre qu'il n'y paraît, qui prend les préjugés à rebrousse-poil. À partir de 3 ans.

Samedi, à 11 h et 16 h 30 - Tarifs : 3 à 25 €

Le Manège, Reims

VENDREDI 13 ET SAMEDI 14 FÉVRIER

## BESTIAIRE / VESTIAIRE

Un cabaret festif mené par Agathe Linsale mêlant drag-queen, musiques de cirque et musique pour une soirée haute en couleur.

À 20 h - Tarifs : 3 à 25 € - Le Manège, Reims

VENDREDI 20 FÉVRIER

## « LE VERTIGE DE L'ENVERS »

L'Envolée cirque explore le déséquilibre et la suspension dans un spectacle de cirque aérien sensible et virtuose.

À 15 h et 18 h 30 - Tarifs : 3 à 6 €

Studio K622, 5, rue de Tahure, Reims

## CONCERTS

VENDREDI 13 FÉVRIER  
 THE GRIZZLYS

Un récital de standards et de compositions rock blues très éclectiques, allant de Little Walter à Robben Ford en passant par Jerry Lee Lewis et Popa Chubby.

À 19 h 30 - Tarifs : 10 et 15 €

Théâtre du Chemin Vert, Reims

## LOUANE



Louane dévoile une facette inédite de sa personnalité avec son nouvel album « Solo ».

À 20 h - Tarifs : 32 à 69 € - Reims Arena

## ØXYL

Soirée techno/trance intense avec ØXYL et ses invités (ADB, Eskha, Matrakk et Perfide), offrant une énergie entre puissance et élévation.

À 21 h - Tarifs : 22 €

La Cartonnerie, Reims

## THE AMAZING KEYSTONE BIG BAND

Dix-sept musiciens revisitent « West Side Story » à travers des versions explosives et cuivrées.

À 20 h - Tarif : 19 € - Opéra, Reims

DIMANCHE 15 FÉVRIER

## LES WAMPAS

Le groupe emblématique de punk rock français, connu pour ses performances explosives et son humour décalé.

À 19 h - Tarifs : 8 à 32 €

La Cartonnerie, Reims

JEUDI 19 FÉVRIER

## YANN TIERSÉN

Artiste multi-instrumentiste mêlant piano, folk et électronique, pour une performance intime et poétique.

À 20 h - Tarifs : 8 à 36 €

La Cartonnerie, Reims

VENDREDI 20 FÉVRIER

## GÉNÉRATION CÉLINE

Quatre voix interprètent les plus grands tubes de la star canadienne sous la direction artistique d'Erick Benzi, réalisateur de ses plus grands succès en France.

À 20 h 30 - Tarifs : 24,50 à 79 €

Reims Arena

VENDREDI 20 FÉVRIER

## JYEUHAIR

Univers musical hybride entre rap, pop, afro-beat et électro, porté par une présence scénique captivante.

À 20 h - Tarifs : 20 à 29 €

La Cartonnerie, Reims

## CONFÉRENCES

VENDREDI 13 FÉVRIER

## « L'AMOUR EN CHANSONS ! »

Les vendredis de la philosophie, par Didier Martz et Jean-Pierre Hamel.

À 18 h - Entrée libre - Médiathèque Jean-Falala, Reims

MARDI 17 FÉVRIER

## « APRÈS CAMUS : POUR UNE ÉCO(GÉNÉA)LOGIE LITTÉRAIRE DU HÉROS »

Par Jonathan Dessaint, professeur de lettres en lycée professionnel et chargé d'enseignement à la faculté d'éducation et de formation de l'ICP Reims.

À 18 h - Tarifs : 2 et 5 € - Institut catholique de Paris,

6, rue Lieutenant-Herduin, Reims

Inscription obligatoire : icp.fr

## LOISIRS

DU VENDREDI 13 AU DIMANCHE 15 FÉVRIER

## INTERNATIONAL REIMS TATTOO SHOW

Convention dédiée aux tatouages et aux piercings, avec de nombreuses animations, dont un concert de Sinik, Nuttea et Busta Flex, samedi soir.

Vendredi, de 12 h à 23 h, samedi, de 10 h à 22 h

et dimanche, de 10 h à 19 h

Tarifs : 5 à 18 €, gratuit pour les moins de 16 ans

Parc des expositions, Reims

SAMEDI 21 ET DIMANCHE 22 FÉVRIER

## SALON DES MINÉRAUX

Salon dédié aux minéraux, fossiles, gemmes, cristaux et bijoux de créateurs.

De 10 h à 18 h - Tarif : 4 et 6 € - Salle d'animation, Taissy

## CINEMA

SAMEDI 14 FÉVRIER

## « FLOW, LE CHAT QUI N'AVAIT PLUS PEUR DE L'EAU »

Un chat se réveille dans un univers envahi par l'eau où toute vie humaine semble avoir disparu. Un chef d'œuvre d'animation accessible dès 8 ans, suivi d'un goûter.

À 15 h - Gratuit - Médiathèque Jean-Falala, Reims

## CONCERT

## Quarante ans de rock avec les Wampas à La Carto

Et dire que ça fait 40 ans que ça dure ! On pourrait presque dire que Les Wampas ont inventé le rock'n'roll. En 2026, ils reviennent avec un quinzième album débordant d'énergie, à l'image du meneur de cette joyeuse troupe : Didier Chappedelaine, alias Didier Wampas.

« Où va nous ? » est un opus qui se moque gentiment des mœurs d'une société devenue trop caricaturale et des petites crasses de la vie.

Comme toujours chez les Wampas, tout converge vers l'énergie, le plaisir et le riff qui jaillit d'une six-cordes rageuse, accompagné de la voix du désormais sexagénaire Didier, toujours très, très en forme. Toujours généreux, le groupe au capital sympathie intact continue de nous embarquer dans cette folle aventure musicale, entre titres joyeux et mélancoliques. Depuis 1983, le groupe a fait du chemin : il y a eu des bisbilles, des recompositions, mais il reste un pilier indétronable du rock alternatif français. Icône du « Punk ouvrier », dont le titre éponyme est tiré de ce dernier album, Didier Wampas a longtemps mené une double vie, un pied sur scène, l'autre à la RATP. Sa gouaille, sa gestuelle et sa manière bien à lui de croquer la société en font un personnage profondément attachant.

Plus que la politique, le sport ou les drogues, ce sont désormais « Des Chansons sur toi », titre de leur dernier clip, que préfèrent débiter les Wampas. C'est ce qu'on appelle de l'empathie. Et c'est peut-être là le secret de leur longévité.



Pionniers du rock alternatif, Les Wampas se sont officiellement formés en 1983.  
© Mathieu Ezan

Laurie Andrès Sverkidis

✓ Les Wampas, dimanche 15 février, à 20 h, La Cartonnerie, Reims. Tarifs : 23 à 32 €.

## Cinéma du 13 au 17 février 2026

### OPÉRAIMS

**"HURLEVENT"** Ven : 13h45 VOST 16h00 VOST 21h00 Sam : 15h40 VOST 18h25 21h10 VOST Dim : 13h30 15h55 VOST 18h30 VOST Lun : 13h30 VOST 16h15 21h20 VOST Mar : 16h00 VOST 18h20 21h05 VOST

**A PIED D'OEUVRE** Ven : 16h50 21h35 Sam : 13h30 18h10 Dim : 16h35 21h20 Lun : 13h45 18h05 Mar : 16h50 21h35

**AUCUN AUTRE CHOIX** Ven : 14h00 VOST 18h45 VOST Sam : 15h25 VOST 18h15 VOST 21h05 VOST Dim : 10h30 VOST 13h45 VOST 18h30 VOST Lun : 15h40 VOST 21h05 VOST Mar : 14h00 VOST 18h45 VOST

**AVATAR : DE FEU ET DE CENDRES** Ven : 20h00 Sam : 20h05 Dim : 15h50 Lun : 20h00 Mar : 19h20

**BAISE-EN-VILLE** Ven : 13h30 Dim : 21h10

**BLUEY AU CINEMA : COLLECTION "EN CUISINE"** Dim : 10h30 13h30 Mar : 13h45

**COUTURES** Lun : 20h30 VOST

**DEEP END** Dim : 18h00 VOST

**DIAMANTS SUR CANAPE** Ven : 21h30 VOST

**DREAMS** Ven : 16h25 VOST

**GOAT REVER PLUS HAUT** Ven : 18h45 Sam : 14h00 16h05 18h50 Dim : 13h45 15h55 18h30 Lun : 14h00 16h10 19h00 Mar : 14h00 16h10 19h00

**GOUROU** Ven : 13h30 16h15 18h20 21h05 Sam : 14h00 15h45 18h20 21h05 Dim : 13h45 16h20 18h30 21h05 Lun : 13h40 16h15 18h30 21h05 Mar : 13h30 16h05 18h40 21h15

**HAMNET** Ven : 16h10 VOST 21h15 VOST Sam : 13h30 VOST 21h10 VOST Dim : 15h55 VOST 21h00 VOST Lun : 13h30 VOST 18h20 VOST Mar : 16h10 VOST 21h10 VOST

**LA FEMME DE MENAGE** Ven : 21h15 Sam : 15h30 21h10 Dim : 13h30 18h25 Lun : 15h45 21h15 Mar : 15h45 21h10

**LA GRAZIA** Ven : 15h50 VOST Dim : 20h35 VOST Lun : 18h30 VOST Mar : 18h50 VOST

**LA MAISON DES FEMMES** Mar : 20h00

**L'AFFAIRE BOJARSKI** Ven : 13h30 15h55 20h55 Sam : 14h00 16h10 21h10 Dim : 10h50 14h00 18h05 20h45 Lun : 16h10 18h50 Mar : 14h00 21h00

**LE CHANT DES FORETS** Ven : 18h15 Sam : 16h55 Dim : 11h00 20h55 Lun : 20h45 Mar : 16h20

**LE GATEAU DU PRESIDENT** Ven : 16h00 VOST 20h15 VOST Sam : 13h40 VOST 18h55 VOST Dim : 16h10 VOST 21h05 VOST Lun : 13h30 VOST 19h00 VOST Mar : 13h30 VOST 21h20 VOST

**LE MAGE DU KREMLIN** Ven : 18h25 VOST Sam : 15h55 VOST 21h05 Dim : 10h30 20h40 VOST Lun : 18h30 VOST Mar : 13h30 VOST 18h20

**LES ENFANTS DE LA RESISTANCE** Ven : 13h45 18h35 Sam : 14h00 16h40 21h00 Dim : 10h45 13h45 16h40 18h50 Lun : 14h00 15h55 18h05 21h30 Mar : 14h00 16h40 18h45

**LES LEGENDAIRES** Sam : 13h30 Dim : 11h00 Lun : 16h05 Mar : 15h10

**LOL 2.0** Ven : 13h45 16h30 18h45 Sam : 16h10 18h30 20h40 Dim : 13h40 16h15 18h40 Lun : 14h00 16h15 21h10 Mar : 13h45 18h45 21h00

**MARSUPILAMI** Ven : 14h00 16h05 18h50 20h55 Sam : 13h30 16h35 18h50 20h55 Dim : 10h30 14h00 16h15 18h55 Lun : 14h00 16h15 18h50 21h05 Mar : 13h30 15h45 18h00 21h25

**MARTY SUPREME** Ven : 20h45 VOST  
**NUREMBERG** Ven : 13h30 VOST 18h20 Sam : 14h00 18h15 VOST Dim : 10h45 VOST 14h55 Lun : 16h05 VOST 20h55 VOST Mar : 13h45 VOST 18h25

**PAS SON GENRE** Ven : 18h45

**PROMIS LE CIEL** Ven : 14h05 Dim : 21h15

**RENTAL FAMILY DANS LA VIE DES AUTRES** Ven : 15h30 Sam : 13h30 VOST Dim : 19h35 21h45 VOST Lun : 13h45 VOST Mar : 17h10 VOST

## CONCERT

## « West Side Story » à la sauce big band à l'Opéra à Reims

L'Opéra de Reims se (re)met à l'heure du jazz avec The Amazing Keystone Big Band, qui propose, ce vendredi 13 février, une relecture audacieuse et festive de « West Side Story ». La formation de dix-sept musiciens, lauréate, notamment, d'une Victoire du jazz du meilleur groupe de l'année 2018, revisite l'indémoudable comédie musicale de Leonard Bernstein en y mêlant swing, improvisation et énergie urbaine.

Au cœur de cette création, la voix lumineuse de Neïma Naouri, figure singulière de la scène jazz et soul française, incarne une Maria moderne et sensible, qui aime faire dialoguer les styles, du jazz à la pop en passant par les musiques orchestrales. Les thèmes cultes de ce « Roméo et Juliette » moderne (« America », « Tonight », « I Feel Pretty »...) retrouvent une nouvelle jeunesse grâce à des arrangements brillants, qui font dialoguer héritage et modernité.

Simon Ksiazienicki

✓ The Amazing Keystone Big Band, vendredi 13 février, à 20 h, Opéra, Reims. Tarif : 19 €.

## THÉÂTRE

## L'économie libérale en s'amusant au programme de L'Escal de Witry-lès-Reims

Avec son spectacle « 1978 », qu'elle jouera ce vendredi 13 février, à L'Escal de Witry-lès-Reims, la compagnie La Famille Goldini s'attaque à un sujet réputé complexe : l'économie. Né le 3 mars 1978, Hugues Amsler propose une pièce remplie d'humour, d'acrobaties et d'histoire, autour d'une figure centrale du discours économique des années 1970 : Milton Friedman, ardent défenseur du libéralisme, fondateur de l'école de pensée de Chicago et prix Nobel d'économie en 1976. Titrisation, produits dérivés, subprimes, dette publique, concurrence pure et parfaite... « Ce spectacle est un pari : celui de rendre accessibles des notions économiques, souvent méconnues. Et en rigolant si possible. Parce que la « science économique », c'est tendancieux. Et sérieux et aride. Et souvent un peu ridicule aussi : plein d'aporées, de paradoxes et de contradictions », juge Hugues Amsler. Apprendre en s'amusant... et en réfléchissant.

✓ « 1978 », vendredi 13 février, à 20 h, L'Escal, 31, boulevard du Chemin de Fer, Witry-lès-Reims. Tarifs : 4 et 7 €.

## CONCERT

## Grégoire va faire salle comble au Carré Blanc de Tinquex

L'artiste français Grégoire, auteur du tube emblématique « Toi + Moi » et de l'album du même nom en 2008, poursuit depuis sa carrière avec émotion et sincérité. Après plusieurs albums et des tournées triomphales, il défend toujours son univers musical intime avec « Vivre », dernier opus sorti en 2024 après sept ans d'absence. Le chanteur évoque la résilience et des sujets intimes ou de société qui lui tiennent à cœur dans ce septième album qui l'accompagne actuellement en tournée à travers la France, dans des petites communes ou des salles intimistes des grandes villes.

Le public de la Marne n'a pas boudé son plaisir : le concert du vendredi 13 février, au Carré Blanc de Tinquex, affiche complet depuis plusieurs semaines. Les 300 places assises de la salle de spectacle, vendues 22 € en tarif plein, ont toutes trouvé preneurs pour cette date attendue de la programmation du Carré Blanc.



© Zoé Casas



© William Duran



© Florent Drillon

## SALONS

# Ce week-end, habitat et vintage s'invitent sous le même toit au Millesium

Trois jours pour bâtir ses projets et rêver vintage : le traditionnel Salon habitat s'associe pour la première fois au Festival du vintage, du vendredi 13 au dimanche 15 février, pour mêler conseils, créativité et convivialité.

**A**u Millesium d'Épernay, ce week-end, deux univers vont se croiser. Le Salon habitat, rendez-vous incontournable pour qui souhaite construire, rénover ou aménager son cocon, s'ouvre en effet cette année sur le premier festival du vintage, une plongée joyeuse dans les styles et les objets des décennies passées.

Côté habitat, le salon demeure ce lieu d'échanges privilégié, pensé pour faciliter la rencontre entre experts et particuliers. Cette année, soixante exposants sont rassemblés : artisans, constructeurs, spécialistes du chauffage ou de l'éco-énergie, tous prêts à conseiller et accompagner les projets, du plus technique au plus créatif. « Nous restons attentifs à la sélection de nos

## Des experts de la maison aux spécialistes du vintage



Le salon Habitat d'Épernay cohabite pour la première fois avec le Festival du vintage. © DR

exposants, essentiellement régionaux, souligne Véronique Magrou, organisatrice de l'événement. La proximité entre les exposants et les visiteurs est essentielle, afin que ces derniers trouvent ici des solutions concrètes sur des sujets très actuels : rénovation énergétique, adaptation du loge-

ment au vieillissement ou à un accident de la vie, aides comme MaPrimeRénov', etc. »

Et comme en 2025, les organisateurs ont imaginé un parcours de visite original, au fil des allées, faisant glisser naturellement les visiteurs de l'habitat à un autre monde, en l'occurrence cette année celui du vintage.

Piloté par Laurent Girault de Tandem Events, ce tout premier Festival du vintage d'Épernay

réunit quelque soixante-dix exposants venus de toute la France. Le programme mêle mobilier, déco, vinyles, mode rétro, jouets d'époque, flippers, jeux vidéo d'arcade, et même créations upcyclées.

« Nous couvrons tout l'éventail : de l'authentique vintage des années 50-70 au néo-vintage inspiré du style pin-up », précise l'organisateur. De nombreuses animations sont aussi prévues : concours Miss Mode Pin-up Champagne 2026, blind tests, tournois de retro gaming, Madison party, studio photo gratuit pour se faire tirer le portrait en tenue d'époque... Sans oublier un parking réservé aux véhicules de collection, avec pour leurs heureux propriétaires une entrée gratuite au salon.

« L'habitat, c'est plus posé et le vintage, plus léger », résume Véronique Magrou. Deux atmosphères qui se veulent complémentaires en un seul lieu, entre projets d'avenir et voyage dans le temps.

Julien Debant

✓ Salon habitat et Festival du vintage, vendredi et samedi, de 10 h à 19 h, et dimanche, de 10 h à 18 h, au Millesium, Epernay. Tarif : 4 € (moins de 18 ans gratuit), donnant accès aux deux salons. Infos : [mamaison-mesprojets.fr](http://mamaison-mesprojets.fr)

## CONCERT

## Renaud Capuçon de retour à Épernay avec le Trio Zeliha

**A**près un premier concert salué en 2022 au théâtre Gabrielle-Dorziat, le violoniste Renaud Capuçon revient à Épernay pour une soirée d'exception, lundi 16 février, à 20 h 30, cette fois en l'église Notre-Dame. À l'origine déjà du concert de 2022, Cassandra Velten récidive cette année : elle accueille de nouveau le célèbre violoniste, mais cette fois au nom de l'association Bulles de Musiques, qu'elle a fondée en 2024 et dont elle est aujourd'hui présidente, avec un objectif : « rendre la musique classique accessible à tous ».

Figure incontournable de la scène internationale, récompensé en 2024 d'un International Classical Music Award, Renaud Capuçon vient tout juste de fêter ses 50 ans, le 27 janvier dernier, sur la scène du théâtre des Champs-Élysées à Paris, en compagnie de la pianiste Martha Argerich, de son frère violoncelliste Gautier Capuçon et de l'Orchestre de chambre d'Europe.

Pour son concert à Épernay, Renaud Capuçon sera accompagné du Trio Zeliha, qui réunit la violoniste Manon Galy, le violoncelliste Maxime Quennesson et le pianiste Jorge González Buajásán. Ensemble, ils offriront un moment de musique de chambre à la fois intime et virtuose. Le programme, alternant grâce et fougue, fera dialoguer Mozart (Sonate pour violon n° 21 en mi mineur), Haydn (le célèbre Trio Gipsy) et Korngold (Suite op. 23 pour deux violons, violoncelle et piano à la main gauche).



Le célèbre violoniste Renaud Capuçon sera en concert en l'église Notre-Dame d'Épernay, le 16 février. © Simon Fowler - Erato

Le programme, alternant grâce et fougue, fera dialoguer Mozart (Sonate pour violon n° 21 en mi mineur), Haydn (le célèbre Trio Gipsy) et Korngold (Suite op. 23 pour deux violons, violoncelle et piano à la main gauche).

Julien Debant

## Chiner

SAMEDI 14 FÉVRIER

BÉTHENY  
BRADERIE DU SECOURS POPULAIRE  
10 h à 18 h - Espace Camille Guérin

CORMONTREUIL - BOURSE AUX VÊTEMENTS

9 h à 16 h - Salle polyvalente,  
10, bld. d'Alsace-Lorraine

DIMANCHE 15 FÉVRIER

BÉTHENY  
BRADERIE DU SECOURS POPULAIRE  
10 h à 17 h - Espace Camille Guérin

ÉPERNAY - VIDE-GRENIERS

A partir de 6 h - Parking du square Raoul-Chandon

REIMS - VIDE-DRESSING

14 h à 19 h - Exaequo, 25, rue du Jard

TOURS-SUR-MARNE - BOURSE VINYLES ET LIVRES

9 h à 17 h - Salle des fêtes

VENDREDI 20 FÉVRIER

ÉCRIENNES - BOURSE TOUTES COLLECTIONS  
10 h 30 à 15 h 30 - Salle des fêtes

SAMEDI 21 FÉVRIER

CHÂLONS - FOIRE AUX LIVRES, CD, BD ET DVD  
9 h à 12 h - Cité Tirlet

DIMANCHE 22 FÉVRIER

REIMS - BROCANTE  
A partir de 7 h - Salle Goulin, 6, rue de la Neuville

✓ Renaud Capuçon & Trio Zeliha, lundi 16 février à 20 h 30 en l'église Notre-Dame d'Épernay. Tarifs : 30/40 €. Réservation sur [helloasso.com](http://helloasso.com)

## L'horoscope

**BÉLIER** du 21.03 au 20.04  
Si vous consentez à jeter aux oubliettes vos rancœurs, tout ira pour le mieux dans vos relations personnelles. Vous serez plus disponible, plus à l'écoute que d'habitude et plus attentionné aussi.

**TAUREAU** du 21.04 au 20.05  
Profitez des bonnes influences astrales pour saisir toutes les opportunités de croissance. Ne faites pas dans la demi-mesure, car les résultats seront à la hauteur de vos espérances.

**GÉMEAUX** du 21.05 au 21.06  
La résolution de certaines questions en suspens vous permettra d'évoluer plus rapidement. Toutefois, les natifs du deuxième décan devront se montrer plus circonspects et avisés dans leurs entreprises.

**CANCER** du 22.06 au 22.07  
Veillez à ne pas faire subir à votre entourage vos sautes d'humeur. Faites preuve de délicatesse et ne cherchez pas de bouc émissaire. En toute circonstance, privilégiez le dialogue.

**LION** du 23.07 au 22.08  
Vous êtes dans une période de transition. Au niveau professionnel, il est conseillé de ne pas trop faire cavalier seul : vous pourriez à la fois nouer des alliances utiles et consolider vos acquis.

**VIERGE** du 23.08 au 22.09  
Votre vie amoureuse sera sous la protection sans faille des astres. Vous consacrez l'essentiel de votre temps à l'amour et à l'être aimé. Expérimentez votre sensibilité par tous les moyens à votre disposition.

**BALANCE** du 23.09 au 22.10  
Vous aspirez à une nouvelle dynamique dans votre existence. Cela est naturel, mais vous en donnez-vous réellement les moyens ?

**SCORPION** du 23.10 au 22.11  
Au bureau, il vous sera demandé d'être déterminé et pragmatique. Et, pour une fois, prêtez vraiment une écoute active à l'opinion des autres. Certains seront de bons conseils.

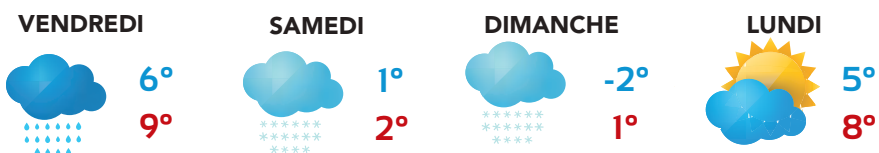
**SAGITTAIRE** du 23.11 au 22.12  
Cette semaine, les sentiments primeront chez vous et vous vous consacrerez particulièrement à votre foyer. Vous y mettez toute votre énergie. Vos efforts ne seront pas vains.

**CAPRICORNE** du 23.12 au 20.01  
Toujours en mouvement avec une longueur d'avance sur les événements. C'est votre nature et l'univers vous est ouvert. Les rentrées financières seront régulières et stables.

**VERSEAU** du 21.01 au 19.02  
Maintenant que tout va pour le mieux, montrez-vous généreux envers ceux qui vous ont soutenu dans les moments difficiles. Vos ressources seront saines et bien gérées.

**POISSONS** du 20.02 au 20.03  
Vous êtes à bout. Il est grand temps de vous occuper de vous et de revoir votre hygiène de vie. Courage, des changements très positifs devraient intervenir bientôt.

## Météo



## Qualité de l'air



## La CLCV vous informe

### Copropriété : l'information des occupants de l'immeuble

Dans un délai de trois mois après chaque assemblée générale des copropriétaires, le syndic assure l'information des occupants de chaque immeuble sur les décisions prises par ladite assemblée, susceptibles d'avoir des conséquences sur les conditions d'occupation de l'immeuble et sur les charges des occupants. Sont notamment concernées les décisions relatives à la maintenance et à l'entretien de l'immeuble, aux travaux de toute nature et les actes techniques concourant à la préparation de ces travaux (diagnostics, audits, etc.) et à la présence du personnel ou des prestataires (conformément au décret n° 2015-1681 du 15 décembre 2015).

CLCV de la Marne – Reims - Contact : 03 26 05 03 88 ou [clcv-marne.over-blog.com](http://clcv-marne.over-blog.com)

# l'hebdodo ANNONCES

Votre annonce publiée  
Gratuitement, Localement  
& en toute confiance !

### MEUBLE



#### 6 CHAISES 1 FAUTEUIL

Cause d'emménagement je vends 6 chaises et un fauteuil en très bon état.

Prix : 700 €  
06.87.43.50.99

### JEU DE SOCIÉTÉ



MONOPOLY vintage excellent état d'origine.  
PRIX : 35 €  
06.22.39.19.77

### INSTRUMENT



#### PIANO BAR

À vendre piano-bar surprenez vos amis, jolie déco dans un salon et très utile, beaucoup de rangement possible.

Prix : 100 €  
06.17.01.65.51



#### ÉTAGÈRE

Étagère cadre métal noir 5 plateaux verre rouge H1,63m L 0,77 cm P 0,38 cm. Vendue démontée facilement remontable.

Très bon état.  
PRIX : 40 €  
07.68.44.76.38

### MOTO



Vends une moto enduro KTM 300 exc, en très bon état, 32h, toujours entretenu en temps et en heure.

Protection d'échappement carbone, protection de radiateur alu, sabot moteur large, phare à LED et culasse basse compression.

Toutes les pièces d'origine ainsi que le kit homologation est disponible, facture d'achat. Pas sérieux s'abstenir.

Prix : 7 900 €  
06.65.72.45.60



#### TABLE D'APPOINT

Vds jolie table 70 par 44,5 cm, hauteur : 73 cm. Très pratique, excellent état.

PRIX : 25 €  
06.22.39.19.77

Plus d'annonces ICI

[annonces.lhebdoduvendredi.com](http://annonces.lhebdoduvendredi.com)



# DU 6 AU 9 MARS 2026

## SALON DE L'HABITAT



## 26<sup>e</sup> ÉDITION



## SALON DES VEHICULES D'OCCASION

## SALON DES SENIORS



## Salon du Mariage



## SALON DU MARIAGE



**CAPITOLE - CHÂLONS-EN-CHAMPAGNE**  
**WWW.FOIREDECHALONS.COM**

