



臺北市 大同區

新芳春茶行

TAIPEI CITY | DATONG DIST.

SIN HONG CHOON TRADE CO.



🕒 參觀時間

💰 參觀不用錢

星期一 跟 星期二 不開門

星期三 到 星期日 的開門時間是

早上10點 到 晚上6點

一	二	三	四	五	六	日
×	×	○	○	○	○	○

📣 導覽服務

你可以打電話預約導覽

預約導覽電話：(02) 7756-3910



！ 注意事項



不可以抽菸



不可以跑來跑去



不可以帶寵物
(導盲犬除外)



不可以
吃東西、喝飲料

以前的新芳春茶行

這裡是臺北大稻埕，
有很多人在這邊做生意，
非常熱鬧。

很久以前，
有一個人叫「王芳群」，
他在這裡開茶行，
把茶賣到國外。



現在，
這裡變成古蹟，
我們可以來參觀，
可以了解以前的人們怎麼製作茶葉，
還有買賣茶葉。



王家怎麼樣學會做茶葉

很久以前，

王家從 ^{*}福建 來到臺灣，

並且在新芳春茶行製作好喝的茶葉。

^{*} 福建：中國的地名。





一起來看看

新芳春茶行的樣子吧！

茶行的建築是由「王連河」設計的，
這裡除了賣茶葉，
還有製作茶葉的工廠跟倉庫，
也是王家住的地方。



看一看

這棟漂亮的房子，
跟旁邊的房子有什麼不一樣呢？

現在，讓我們從外面開始看吧！



女兒牆

女兒牆是房子外面比較矮的牆，
牆上有許多好看的裝飾，
看起來又漂亮又安全。
形狀像是劍一樣，
是用泥土做的。

看一看

你最喜歡上面哪一件裝飾呢？

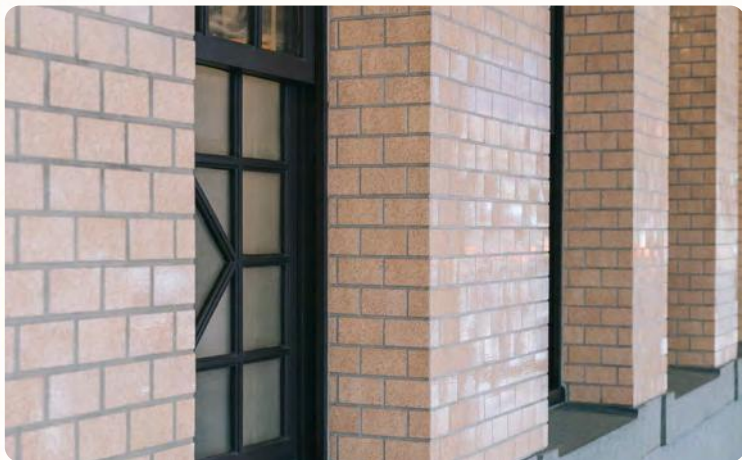


騎樓

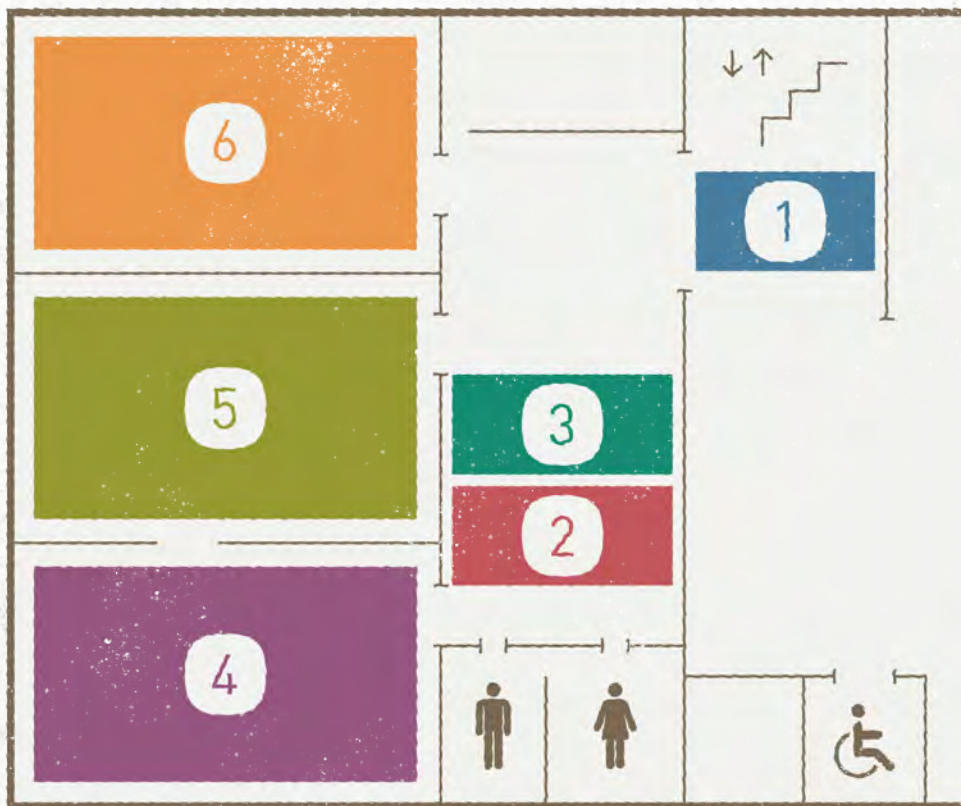
騎樓可以讓行人不會淋到雨，
因為以前的牆壁被破壞了，
現在是修好的樣子，
所以牆壁看起來很新。

看一看

牆壁跟柱子有什麼不一樣嗎？



參觀地圖



賣茶葉的地方和茶葉工廠

- 1 石牆
- 2 紅磚牆
- 3 竹節落水管
- 4 揀梗間
- 5 風選間
- 6 焙茶間

1樓



新芳春茶行的房子真有特色！

雖然我們只能看到1樓，
但其實新芳春茶行有3樓。

1 樓石牆前： 暫時存放茶葉的地方

這面牆是用「喼哩岸石」做的，
以前茶行還在賣茶的時候，
這裡有兩個小房間，
裡面的木地板可以抬起來，
木板下放著鐵板。

爲了讓茶葉保持乾燥，
大家會把茶葉暫時放在木板上。

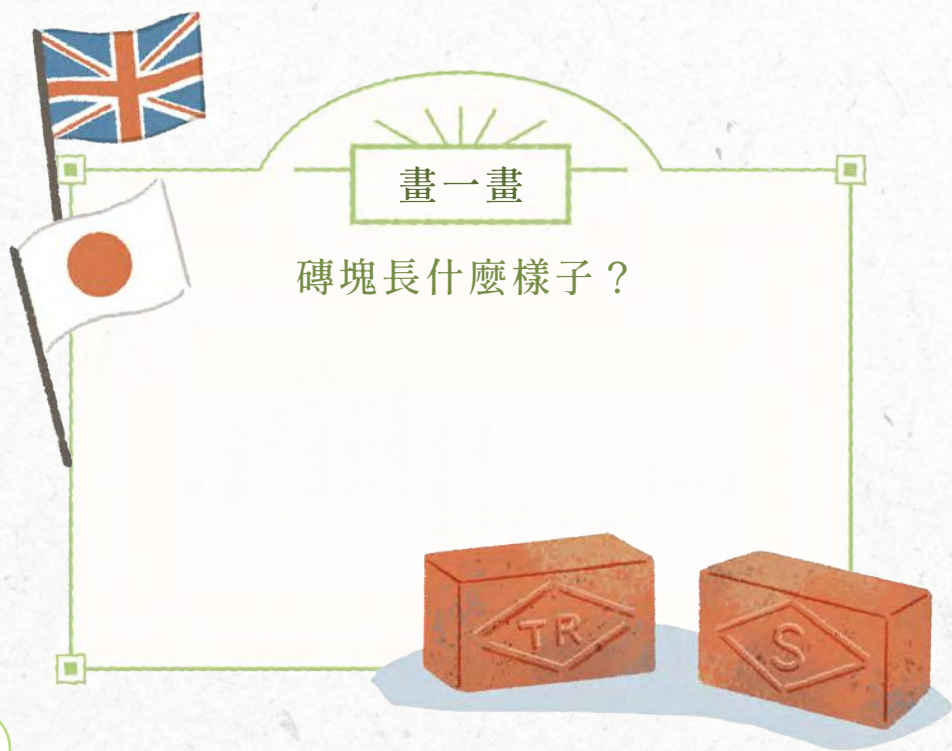




這就是噠哩岸石！

紅磚牆： 有字的磚塊

日本人管理臺灣的時候，
發明了特別的磚塊，
上面會印上TR或是S的英文字。
這面牆的紅色磚塊大小都一樣，
是由日本和英國公司做的。





竹節落水管： 特別的水管

房子外面像竹子的東西，
其實是排水管喔！
叫做「竹節落水管」。



數一數

有幾節竹管呢？

提示：一定是單數[※]喔，才有節節高升的意思。

答案：_____ 節

※ 單數：1、3、5、7、9……等。



茶葉工廠： 做茶的地方

茶葉工廠分成3個地方：

揀梗間、風選間、焙茶間。

把茶葉摘下來、送到工廠以後，
要經過挑選、清理和烘乾，
才能製作出我們在泡的茶葉。



撿梗間：

挑出茶葉梗跟壞的葉子

在茶葉工廠的第一步，
要將硬硬的茶梗還有不好的部分挑出來丟掉，
有些茶葉梗用機器挑不出來，
就需要人工挑選。



風選間：

用風把不同大小的茶葉分開

這些機器可以分出茶葉的大小，
不同大小的茶葉，
可以用在不同的地方。

這些機器也會把空氣往後吸，
挑出茶葉裡的雜質跟灰塵，
確保我們喝到的茶葉是乾淨的。



焙茶間： 高溫烘乾茶葉的地方

最後一個步驟，
是用高溫烘乾茶葉。
烘乾後，
茶葉聞起來更香，
喝起來更順口。





聯家具

行春



交通資訊

地址 | 臺北市大同區民生西路309號

捷運 | **雙連站** 2號出口，走路約10到15分鐘



線上地圖

製作團隊

指導單位

臺北市政府文化局

執行單位

文化銀行

協力單位

新芳春茶行

中華民國智障者家長總會

大稻埕茶教室

請和朋友分享，
要怎麼做出好喝的茶葉呢？

