

l'hebdo du vendredi

AU QUOTIDIEN SUR www.lhebdoenvendredi.com
ÉDITION **REIMS** n°853 du 27 juin au 3 juillet 2025

bruschi
— CRÉATIONS —
cuisine • dressing • mobilier

Val de Murigny
10, rue Edmond Rostand REIMS
03.26.49.97.97
www.bruschi-creations.com



SPORTS URBAINS

Trois jours de haute voltige au pied
de la porte de Mars avec le Fise p. 16

Fise © Hurricane - Fise



MUNICIPALES 2026

Ça chauffe déjà
à Reims p. 6

TRAVAUX

Livraison au
compte-gouttes
pour la voie
des Sacres p. 7

CHAMPAGNE

La serre du futur
inaugurée
à Oger p. 10

FOOTBALL

Le malheur
de Lyon pourrait
faire le bonheur
de Reims p. 13

CONCERTS

Les Flâneries
musicales varient
les plaisirs p. 17

SANTÉ

Première mondiale au CHU de Reims

© CHU Reims

Le CHU de Reims a procédé à une première mondiale :
une greffe de cornée assistée par un robot de
microchirurgie. En parallèle, les établissements rémois
et châlonnais vont tester le transport médical de
prélèvements biologiques par drone. p. 4

LE CRÉDIT MUTUEL DONNE LE **LA**

14.15.16.17 AOÛT 25

Cabaret Vert

CHARLEVILLE-MÉZIÈRES
ARDENNE

cabaretvert.com

14 Août **DJ SNAKE**
JAMIE XX • BIGFLO & OLIVIER • SAMMY VIRJI ...

15 Août **BOOBA • SEAN PAUL • SDM**
ZAHO DE SAGAZAN • SUKI WATERHOUSE • THEODORA ...

16 Août **QUEENS OF THE STONE AGE**
ALAN WALKER • MC★SOLAR • TRYM ...

17 Août **WILL SMITH**
JULIEN DORÉ • VAMPIRE WEEKEND • IDLES
THE LAST DINNER PARTY • WET LEG • KNEECAP ...

and more...

diffuz RATP RYZ VIKARIZ NOVA tsugi illokrupitables RollingStone ilast socialter vert MOW NO L'ARDENNAIS RIFFEX Crédit Mutuel LEU zoe olci

Yannick Noah à la Foire de Châlons

C'était l'ultime nom attendu pour boucler la programmation du festival Foire en Scène, à Châlons. Yannick Noah s'y produira le samedi 30 août, comme l'ont confirmé ce mercredi les organisateurs de l'événement sur les réseaux sociaux. L'artiste et ancien champion de tennis franco-camerounais était déjà venu à la Foire en 2007 et 2011. « Saga Africa », « La voix des sages », « Les Lionnes » ou encore « Aux arbres citoyens » sont autant de tubes qu'il reprendra en live, pour le plus grand bonheur du public. Son dernier album, « La Marfée », tire son titre de l'école créée par la mère de Yannick Noah au Cameroun. C'est également le nom d'un quartier de Sedan, ville natale du chanteur.

Champagne à l'Unesco : J-7 pour La nuit des 10 ans



Le 4 juillet prochain, la Mission Coteaux, Maisons et Caves de Champagne célébrera les 10 ans de l'inscription des paysages champenois au patrimoine mondial de l'Unesco. Près de 5 000 personnes sont attendues à Champillon pour une soirée fédératrice, festive et insolite au cœur des vignes.

Dès 18h, le public sera accueilli pour un pique-nique géant, suivi d'un concert acoustique, d'un toast d'anniversaire et d'un show musical signé Tom Costino. À 23 h, place à un spectacle son et lumière orchestré par Ismaël Taggaë, promettant des étoiles plein les yeux ! La fête se poursuivra ensuite jusqu'à 1 h 30 avec DJ Saiba. Cet événement populaire, symbole de fierté collective et d'engagement pour l'avenir du patrimoine champenois est accessible à tous. Prix du ticket, comprenant une flûte spéciale 10 ans : 23 € (gratuit pour les moins de 12 ans).



© Gyrostat / Wikimedia

La magie du cinéma accessible à tous



© l'Hebdo du Vendredi

Lancée en 1985 par la Fédération nationale des cinémas français (FNCF), la Fête du cinéma, rendez-vous incontournable pour petits et grands, revient du dimanche 29 juin au mercredi 2 juillet partout en France, et notamment à Reims, Châlons et Épernay, pour le plaisir des yeux... et du porte-monnaie. Pendant quatre jours, toutes les séances sont proposées au tarif unique de 5€, une opportunité idéale pour initier les plus jeunes au 7e art et partager des moments en famille dans les salles obscures. L'événement, populaire et festif, séduit en effet particulièrement le jeune public, dont la fréquentation reste soutenue. Selon le bilan 2024 du Centre national du cinéma et de l'image animée (CNC), les enfants de 3 à 14 ans représentent 17,3 % des 41,8 millions de spectateurs annuels.

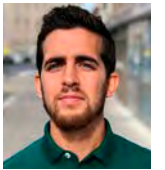
Charly et Lulu, Billy Crawford, Larusso et bien d'autres pour le 14 juillet à Reims

Privés d'événement festif le 14 juillet dernier en raison des Jeux olympiques de Paris, les Rémois vont pouvoir à nouveau profiter de la fête nationale. La ville de Reims a annoncé la tenue d'un concert Totalement 90, qui sera présenté, au parc Léo-Lagrange, par le célèbre duo d'animateurs Charly et Lulu. Les anciens animateurs de « Hit machine » accueilleront sur scène quelques grands noms de la pop et du RnB des années 1990 et 2000 : Las Ketchup, Billy Crawford, Larusso, Lââm, Amine, Colonel Reyel et encore Organiz. Début des réjouissances à 21 h, fin du bal après le spectacle pyromélodique, programmé à 23 h. Les plus aventureux pourront poursuivre leur soirée à la fête foraine, qui s'installera du 12 au 20 juillet, sur le parking du stade Auguste-Delaune.



ÉDITO

de Simon Ksiazienicki, journaliste



Tous perdants

Aucune fumée blanche n'est finalement sortie de Matignon. Et ce n'est pas une surprise. Après quatre mois de concertation, le si mal-nommé « conclave sur les retraites », voulu par François Bayrou, n'a finalement pas permis aux organisations syndicales et patronales de trouver un accord concernant la loi d'avril 2023. Pourtant, cette réunion de la dernière chance, pour corriger la si impopulaire réforme adoptée aux forceps et au 49.3 par Elisabeth Borne, semblait vouée à l'échec dès le départ. On ne pourra pas reprocher au Premier ministre sa méthode : celle de « rechercher une voie de réforme nouvelle, sans aucun totem et sans aucun tabou, pas même l'âge de départ de la retraite », comme le locataire de Matignon l'avait assuré le 14 janvier. Mais deux mois plus tard, il avait finalement fait de cette dernière mesure, tache indélébile sur le second quinquennat d'Emmanuel Macron tant son rejet est massif, un invariable. Premier coup de canif. Il était en réalité déjà trop tard. La concertation des partenaires sociaux, l'écoute des uns et des autres, la confrontation des points de vue, le compromis, tout cela aurait dû être recherché avant la réforme, pas après. Le problème a été pris à l'envers et la solution ne pouvait donc pas être trouvée. D'autant que cette culture du compromis semble largement faire défaut à la France. Force ouvrière a, par exemple, posé comme préalable l'abrogation pure et simple de la réforme, avant de claquer la porte, la concertation à peine débutée. La CGT en a fait de même, deux mois plus tard, après avoir compris que le retour aux 62 ans n'était pas à l'ordre du jour. L'attitude des patrons a également été pointée du doigt, le Medef étant accusé de ne faire aucun effort, tant le texte, en l'état, lui convient. Enfin, François Bayrou a péché politiquement en achetant la paix socialiste avec des promesses intenables. Il s'est en outre « engagé par écrit », selon Olivier Faure, Premier secrétaire du PS, à revenir vers le Parlement sur le dossier des retraites, mais on se demande dans quel monde cela pourrait bien se passer, étant donné l'état actuel de l'Assemblée nationale. Déjà très bas dès le départ, le capital politique du Premier ministre s'étirole un peu plus, en même temps que son incapacité à réformer la France. Ainsi en va-t-il du crépuscule de la Macronie finissante, presque agonisante. 2027 est encore loin, mais jamais la situation n'a semblé aussi sclérosée. Les défis sont pourtant nombreux, sans doute autant que les candidats putatifs à l'élection présidentielle.

L'Hebdo du vendredi

édité par la SARL BMDR Editions
Journal hebdomadaire gratuit d'information locale. Siège social : 195, rue du Barbâtre à Reims
Tél. 03 26 36 50 13

Rédaction : redaction@lhebdo.duvendredi.com Publicité : publicite@lhebdo.duvendredi.com
Directeur de la publication : Frédéric Becquet - fb@lhebdo.duvendredi.com
Edition Épernay : Julien Debant, chef des éditions - julien.debant@lhebdo.duvendredi.com
Edition Châlons : Sonia Legendre - sonia.legendre@lhebdo.duvendredi.com
Edition Reims : Simon Ksiazienicki - simon.ksia@lhebdo.duvendredi.com
Service commercial :
Aurélien Lejeune - aurelien.lejeune@lhebdo.duvendredi.com
Jérémy Brochet - jeremy.brochet@lhebdo.duvendredi.com
Infographiste : Anne Rogé - Community Management : Dixie Foucher
Administration : Martine Bizzarri - martine.bizzarri@lhebdo.duvendredi.com
Responsable diffusion : Alexandre Percheron - distribution@lhebdo.duvendredi.com
Parution le vendredi matin - Imprimé par l'imprimerie de l'Union
C.R.P.A.P 1225 Q 94414



Provenance du papier : Suède.
Les papiers utilisés sont certifiés PEFC/FSC.
Taux de fibres recyclées : supérieur à 70%.



l'hebdo
du vendredi

VOUS OFFRE VOTRE

pass 4 jours

CABARET
VERT
14.15.16.17 Août 25 - Charleville-Mézières - Ardennes

sur lhebdo.duvendredi.com





CIRCUITS - CROISIÈRES - SÉJOURS - FESTIVALS - TRANSPORTS*

Séjours & Week-ends



L'Ecosse

Du 14 au 20 septembre 2025
Tarif: 2 895€ Promo 2 395€*



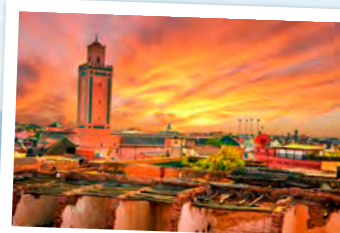
Le Portugal

Du 4 au 11 octobre 2025
Tarif: 1495€ Promo 1209€



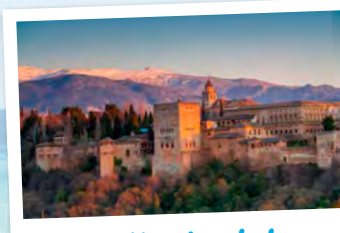
La Crète

Du 1^{er} au 8 Novembre 2025
Tarif: 1395€ Promo 1095€



Marrakech

Du 14 au 21 novembre 2025
Tarif: 1350€ Promo si inscription
avant le 15/07: 979€*



La Belle Andalousie

Du 21 au 26 novembre 2025
Tarif: 1695€ Promo si inscription
avant le 15/06: 1429€*



La Laponie

Du 10 au 17 janvier 2026
Tarif: 2999€ Promo si inscription
avant le 15/08: 2425€*



Merveille de Dubai

Du 20 au 24 janvier 2026
Tarif: 1199€ - Promo si inscription
avant le 15/09: 999€*



Carnaval de Nice et Menton

Du 27 Février au 3 mars 2026
Tarif: 1399€ Promo si inscription
avant le 15/12: 1199€*



Ile de beauté

Du 20 au 26 avril 2026
Tarif: 1599€*



La Croatie

Du 24 au 31 mai 2026
Tarif: 1499€ Promo si inscription
avant le 10/10: 1199€*

*Détails en agence

Visites & Spectacles

Notre Dame de Paris Le 12 juillet, le 26 Juillet 2025 et le 2 Août 2025

Tarif adulte: 79€ (Transport, déjeuner, boissons)

Découverte de Boulogne sur Mer Le 5 juillet 2025

Tarif adulte: 69€ - Tarif enfant -13ans: 39€ (Transport - journée libre)

Aquarium de Boulogne sur Mer Le 5 juillet 2025

Tarif adulte: 89€ - Tarif enfant -13ans: 79€ (Transport - entrée à Nausicaà)

Le Lac du Der Le 12 juillet 2025 Tarif: 39€ (Transport - journée libre)

Portes ouvertes et Marché local Le 13 juillet 2025

à Zac des Longérons à Fismes Découvrez le savoir faire de nos artisans locaux

Pairi Daiza Le 19 juillet 2025

Tarif adulte: 89€, -12ans: 79€ / -3ans: 39€
(Transport, entrée au zoo et visite de « Préhi Daiza »)

Journée libre à la Mer Le 26 juillet 2025

Tarif adulte: 59€ (transport - journée libre)

Le Corso Fleuri à Fort Mahon Le 23 Août 2025 Tarif: 59€ (Transport - journée libre)

Fête Maritime Le 29 Août 2025 Tarif: 69€ (Transport - journée libre)

Voyage Mystère Le 13 Septembre 2025

Tarif: 99€ (Transport, visites, repas avec boissons)

Halloween à Nigloland Le 11 Novembre 2025

Tarif adulte: 69€ - Tarif enfant -12ans: 56€ (Transport- billet entrée)

La foire à Dieppe Le 15 Novembre 2025

Tarif unique: 69€ dans la limite des places disponibles (Transport)

Royaume Vicomtois Le 22 Novembre 2025

Tarif unique: 104€ (Transport, visite libre du château,
repas, accès au jardin, musée des équipages)

Disneyland Paris Le 6 décembre 2025

Tarif adulte: 124€, enf - 114€, -3ans: 40€
(Transport, accès au parc de votre choix)

Week-end en Alsace les 13 et 14 décembre 2025

Tarif adulte: 389€ (Transport, demi-pension, déjeuner spectacle)

Le Paradis Latin Le 14 décembre 2025

Tarif adulte: 169€ (Transport, repas au Paradis Latin, spectacle)

Dany Boon au Zénith de Lille Le 20 décembre 2025

Tarif: 109€ (Transport, place assise Cat 1)

Disney sur glace le 4 ou 11 janvier 2026

Tarif adulte: 89€, enf -12ans : 79€ (Transport, place de spectacle Cat 1)



Réservations au 03 26 02 02 32 *Au départ de votre ville - Autocars et Avions

Du lundi au vendredi de 9h à 18h - Zac des Longérons - 51170 Fismes

contact@carsdelannoy.com - www.carsdelannoy.com



SANTÉ

Première mondiale en ophtalmologie au CHU de Reims

L'établissement hospitalier a annoncé, vendredi, la réalisation de la toute première greffe de cornée assistée par un robot de microchirurgie.

Le professeur en ophtalmologie Alexandre Denoyer a réalisé, dans le cadre d'une étude clinique, une première mondiale au CHU de Reims : une greffe de cornée assistée par un robot baptisé Symani. Un an après l'acquisition auprès de la société italienne Medical Microinstruments du premier automate de précision microchirurgicale en France, cette opération « ouvre la voie à de nouvelles applications offertes par le robot », peut-on lire dans un communiqué de presse de l'établissement hospitalier. En avril 2024, le CHU de Reims avait déjà été le premier établissement du pays à réaliser une intervention avec un robot à précision microchirurgicale, à savoir une reconstruction de la cavité buccale, via un lambeau de l'avant-bras, sur un patient qui avait subi un cancer.

« C'est inédit, car on n'avait jamais fait de greffe de cornée avec un robot. Ça montre que c'est faisable chez l'homme », se réjouit le professeur Alexandre Denoyer. Au départ, ce n'est pas un robot destiné à l'ophtalmologie, mais comme des ORL s'en servaient dans le bloc voisin, je me suis demandé si on pouvait l'utiliser pour la cornée. Il a fallu un an pour obtenir les principales autorisations. » Cette

première mondiale, accomplie dans le cadre d'une étude pilote (protocole « Grace »), a en effet été validée par l'Agence nationale de sécurité du médicament et des produits de santé (ANSM).

L'opération a été menée il y a une quinzaine de jours au CHU de Reims. La date officielle n'a pas été communiquée, en raison du secret médical.

Un robot à plusieurs centaines de milliers d'euros



L'opération a été réalisée par le professeur en ophtalmologie Alexandre Denoyer, assisté du robot Symani. © CHU de Reims

En tout, il a fallu environ 1 h 30 au professeur Denoyer, assisté de son équipe médicale et du robot Symani, pour mener à bien le remplacement de la cornée d'un patient. « Au lieu de tenir des outils et de réaliser la suture à la main, on est assis dans un fauteuil, avec les commandes virtuelles du robot. Celui-ci est capable de manipuler des fils extrêmement fins, de l'ordre de dix microns (0,01 mm) », raconte le professionnel de santé.

Un système de compensation permet également d'éliminer les éventuels tremblements naturels de la main de l'opérateur, précise le CHU de Reims.

Au-delà du mode opératoire facilité par le robot, l'ophtalmologue espère surtout obtenir de meilleurs résultats qu'avec une greffe de cornée traditionnelle : « On a réalisé seize points tout autour de la cornée pour y coudre le greffon. On pense que grâce au robot, la tension et la réalisation des sutures seront plus uniformes et régulières et donc que le greffon sera moins déformé. On espère avoir un meilleur résultat visuel pour le patient. »

À l'avenir, le CHU de Reims entend déployer le robot Symani dans d'autres domaines, comme la chirurgie plastique, vasculaire, pédiatrique, ou encore en neurochirurgie et en urologie. Si cette technologie est porteuse d'espoir, deux freins existent néanmoins. « C'est une autre façon

d'opérer, ça demande donc de la formation et j'espère pouvoir former des collègues dans le monde entier », explique le professeur Denoyer. Deuxièmement, son prix. « Un robot coûte plusieurs centaines de milliers d'euros et certains instruments sont à usage unique, ajoute l'ophtalmologue. Ce sera un progrès s'il devient efficace et accessible et ce sera donc aux pouvoirs publics de prendre en charge une partie du coût. »

Signe que les professionnels s'intéressent à la microchirurgie assistée : deux autres établissements ont fait l'acquisition d'un robot Symani cette année et d'autres CHU réfléchissent à s'équiper dans un avenir proche.

Simon Ksiazienicki

Les hôpitaux de Châlons et de Reims expérimentent le transport médical par drone

Les vols d'essai programmés jeudi 26 juin ont dû être reportés à cause des orages attendus dans la Marne, mais l'expérimentation innovante menée par le CHU de Reims et le Centre hospitalier Léon-Bourgeois de Châlons, inédite en Grand Est, se poursuit. Les deux structures ont fait appel à la startup rouennaise Delivrone, spécialisée dans le transport médical par drone, pour imaginer un nouveau modèle logistique et gagner un temps précieux sur la transmission des prélèvements biologiques. Sachant que les drones conçus à cet effet, déjà éprouvés et adoptés par plusieurs établissements de santé et laboratoires, notamment en Normandie et en Bourgogne-Franche-Comté, peuvent parcourir environ 120 km en une trentaine de minutes seulement. De quoi réduire considérablement les dé-

lais d'analyse des échantillons des patients, et donc des diagnostics médicaux, tout en diminuant l'empreinte carbone de ces trajets, généralement réalisés par la route et par des véhicules thermiques. Une révolution technologique, qui reste toutefois dépendante des aléas météorologiques.

Si cette collaboration entre la ville-préfecture et Reims porte ses fruits, elle pourrait convaincre d'autres acteurs régionaux de se lancer et ouvrir de nouvelles perspectives à l'échelle du Grand Est. Les équipes du Centre Léon-Bourgeois et du pôle de biologie territoriale du CHU présenteront en détail ce concept aux médias la semaine prochaine.

Sonia Legendre



Les vols d'essais de transport médical par drone vont se succéder entre Châlons et Reims. © Delivrone

SANTÉ

Reims, ville ambassadrice du don d'organes

La ville de Reims soutient la campagne nationale de sensibilisation en faveur du don d'organes et de tissus et c'est à ce titre qu'un panneau illustrant cet engagement a été dévoilé, vendredi 20 juin. « Reims, ville ambassadrice du don d'organes », peut-on lire sur l'enseigne installée au square Colbert, au niveau de l'entrée qui fait face à la gare. Portée par le collectif Greffe+, cette action a pour objectif de sensibiliser les passants à cette cause afin que leur choix en la matière soit connu de leur vivant et ainsi respecté. Le don d'organes et de tissus, dont le ruban vert est devenu le symbole, permet d'améliorer ou de sauver des milliers de vies. Aujourd'hui, en France, plus de 70 000 personnes vivent grâce à une greffe, tandis que plus de 20 000 patients sont en attente d'une greffe, selon le CHU de Reims.



Le panneau a été dévoilé vendredi, face à la gare.
© l'Hebdo du Vendredi

PATRIMOINE

Une coopération hors du commun entre Reims et l'Ukraine

C'est un partenariat hors normes qui s'est déroulé, cette semaine, entre la France et l'Ukraine, et dont Reims a été partie prenante. Depuis lundi, dix conservatrices de musée ukrainiennes sont accueillies sur le sol français afin de participer à un séminaire sur « la protection du patrimoine en temps de crise, notamment lors de conflits armés », précise le ministère de la Culture qui ajoute que « depuis l'invasion de l'Ukraine en février 2022, la France s'est engagée à soutenir le secteur culturel ukrainien. » Des collaborations régulières ont permis de mettre en place un programme autour de la sauvegarde, l'évacuation et la gestion des collections en temps de crise, la lutte contre le trafic illicite et l'utilisation des nouvelles technologies.



Dix conservatrices de musée ukrainiennes ont été accueillies au musée Saint-Remi. © l'Hebdo du Vendredi

Accueillies au ministère de la Culture, au Louvre et au Centre de recherche et de restauration des musées de France, les conservatrices ukrainiennes se sont aussi rendues au musée Saint-Remi, jeudi. « Reims s'est portée volontaire pour les accueillir », a expliqué Pascal Labelle, adjoint au maire en charge de la culture. Dans la cité des sacres, une visite du musée, puis un exercice d'évacuation, encadré par trois militaires, attendaient le petit groupe.

Peu de choses à côté de ce à quoi ces femmes courageuses sont confrontées depuis plus de trois ans. Svitlana Yaremenko, du musée de la bataille de Poltava, raconte : « La Russie ne respecte pas les normes internationales et cible régulièrement les musées. La culture permet d'oublier un peu la guerre et aide les gens quand les temps sont difficiles, estime la jeune femme. J'ai perdu mon fiancé à la guerre et je continue à aider l'armée comme je le peux. Je veux montrer l'exemple au monde entier. »

Simon Ksiazienicki

S.K

EN BREF

Collecte de sang au Cellier

L'Établissement français du sang organise une collecte le mercredi 2 juillet, de 10 h 30 à 13 h et de 14 h 30 à 18 h 30, au Cellier (4 bis, rue de Mars), à Reims. À noter que la maison du don, située rue Cognacq-Jay, est ouverte les lundi, mardi et mercredi, de 8 h à 16 h, les jeudi et vendredi, de 8 h à 19 h, et le samedi, de 8 h à 12 h 30. Pour faire un don, il est nécessaire de se munir de sa pièce d'identité, de ne pas venir à jeun, d'être en bonne santé, âgé de 18 à 70 ans et reconnu apte au don lors de l'entretien préalable et de peser au moins 50 kg. Les différentes étapes durent entre 45 minutes et 1 heure, dont 10 minutes pour le prélèvement. Les donneurs peuvent prendre rendez-vous en ligne en amont.

SOLDES

MOBILIER
Petitcolin
LA QUALITÉ EST UN ART

© 351 degrés - Châlons-en-Champagne

Rue E. Rostand
Val de Murigny - REIMS
03 26 36 27 27
murigny@petitcolin.fr

www.petitcolin.fr

Rejoignez-nous sur
www.facebook.com/mobilierpetitcolin

21 rue Grande Étape
Châlons-en-Champagne
03 26 64 06 36
chalons@petitcolin.fr

MUNICIPALES 2026

La campagne lancée en conseil municipal... et sur Facebook

Lors de la dernière réunion des élus rémois, Arnaud Robinet a défendu ses projets et son bilan, répondant aux attaques de ses opposants du RN, de LFI et de la gauche. À moins de neuf mois des municipales, le ton monte.

Pour ma part, pour le moment, je ne suis pas candidat, je suis le maire et je le demeurerai jusqu'au dernier moment. » Cela faisait longtemps qu'Arnaud Robinet n'avait pas parlé des élections de mars 2026 et il l'a fait sans que personne ne lui ait posé la question, lors du dernier conseil municipal, le 16 juin. Le maire de Reims avait ouvert la séance en ayant une pensée appuyée pour les quatre personnes décédées dans l'incendie d'un immeuble, à Croix-du-Sud, le 6 juin, ainsi qu'aux deux pompiers volontaires morts en intervention, à Laon (Aisne), trois jours plus tard. Puis, il a lâché quelques coups à l'égard de ses opposants. « Je regrette profondément le manque de lucidité de certains militants politiques locaux. La réactivité des pompiers et la conformité des logements ont été mises en cause sans fondement dès le lendemain de l'incendie. Il aurait mieux valu pour cer-



Le conseil municipal du 16 juin a été marqué par de nombreux débats. © Ville de Reims

tains de prendre le temps avant de s'exprimer. » Le maire s'adressait sans doute à Sébastien Mura, chef de file de La France insoumise à Reims, qui a dénoncé, sur Facebook, « la lenteur d'intervention des pompiers » et « la vétusté des logements, parfois l'insalubrité ». Puis, Arnaud Robinet a défendu son bilan en ma-

tière de sécurité, sujet sur lequel il est régulièrement attaqué par ses opposants. « Pour obtenir des résultats, il faut des idées claires sur ce sujet complexe, dont la plupart des prérogatives reviennent à l'État. Les idées claires ne peuvent naître dans le brouhaha des attaques incessantes sur les réseaux sociaux. » Il a annoncé s'être entretenu avec le ministre de l'Intérieur, en soulignant que le socialiste Éric Quénard avait réclamé des policiers supplémentaires dans un courrier adressé à Bruno Retailleau.

Le maire a aussi rappelé que les effectifs de policiers municipaux étaient passés de 59 à 131 durant ses deux mandats et que « des recrutements sont encore en cours ». Arnaud Robinet a également mis en avant le nombre de caméras de vidéosurveillance, 370 contre 36 en 2014, et les

1 637 réquisitions judiciaires traitées l'an passé grâce au centre de supervision urbain. « Alors, oui, le débat mérite d'être posé. Mais il faut clairement gagner en sérénité et ne pas sauter sur le moindre fait divers. Systématiquement, il faut prendre de la hauteur, a réclaté le maire. Les Rémois et les forces de l'ordre méritent un débat apaisé et fructueux et pas des crépages de chignon en ligne, alimenté grossièrement à la moindre occasion. »

Le message était pour Anne-Sophie Frigout, candidate déclarée pour le Rassemblement national. S'il y en a une qui pourrait représenter une menace pour le maire sortant, c'est bien la députée européenne. Celle-ci ne dispose pas de tribune au conseil municipal, mais son compte Facebook lui en offre une de taille, grâce à ses 18 000 suiveurs. L'eurodéputée y relaie régulièrement les faits divers qui s'étalent dans la presse quotidienne et fustige également ses adversaires. Le 18 juin, après avoir dénoncé « la posture victimaire, le ton condescendant et aucune réponse de fond » d'Arnaud Robinet, elle a attaqué l'« opposition fantôme d'Éric Quénard » à qui elle reproche de ne pas avoir voté le projet de vœu de Jean-Claude Philipot (RN) relatif à l'indemnisation des com-

merçants affectés par les travaux de la voie des Sacres.

Le socialiste avait justifié son abstention dès le conseil municipal, rappelant qu'il avait déjà proposé un dispositif de

soutien en mars 2024, et a dénoncé « une foire à la surenchère » et « l'opportunisme politique » du RN. Il a ensuite répondu, sur Facebook lui aussi, à la candidate déclarée : « Je deviens donc une obsession pour l'extrême droite. Deux posts en deux jours alors qu'on ne les a pas entendus pendant cinq ans. » La campagne est lancée.

Simon Ksiazienicki

Le RN attaque le maire et la gauche

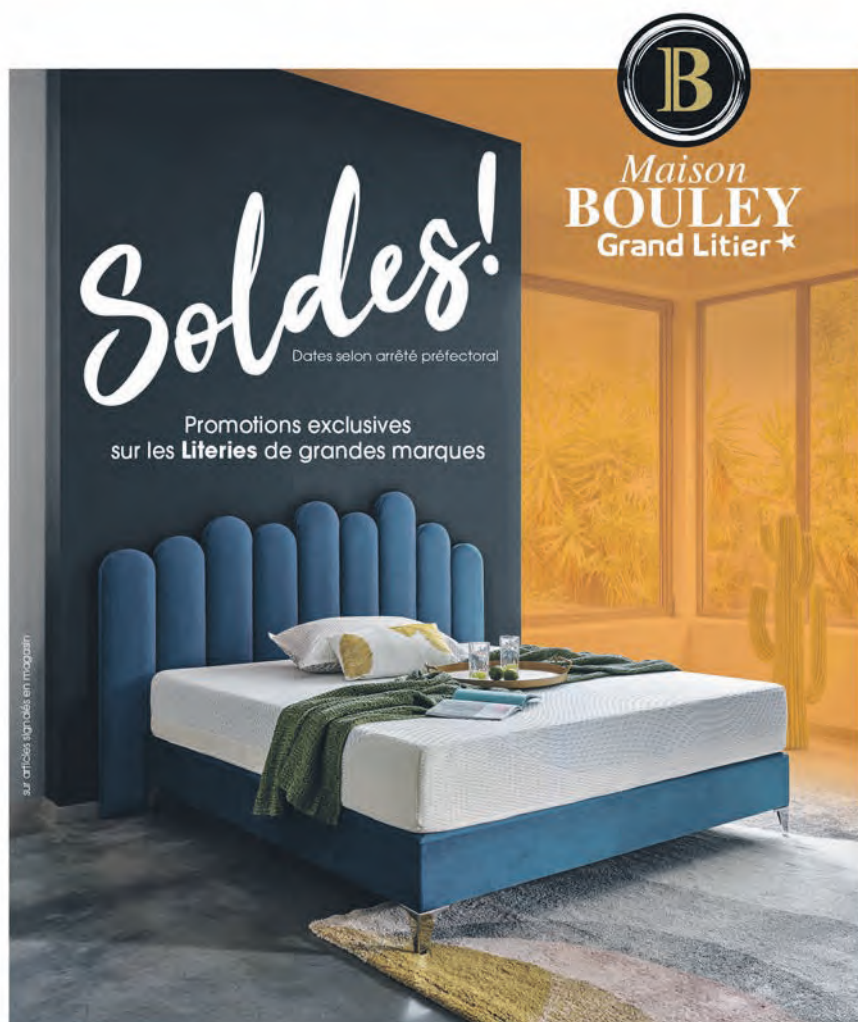
EN BREF

Le dispositif « Inventons le Reims d'après » en séance plénière

En pleine crise sanitaire et durant le confinement, la ville de Reims avait décidé de mettre en place une plateforme participative, baptisée « Inventons le Reims d'après ». L'occasion, depuis cinq ans, de questionner les Rémois sur des aménagements des espaces publics, de proposer des réunions et de présenter les projets validés. Une séance plénière de « Inventons le Reims d'après » se tiendra le samedi 28 juin, de 10 h à 12 h, en présence de Charles Germain, adjoint au maire délégué au dispositif de concertation citoyenne, qui présentera le bilan de la boîte à idées mise en place pendant la crise sanitaire et les projets du mandat ayant donné lieu à une concertation ou qui vont être réalisés prochainement. La ville revendique 2 500 membres pour la plateforme « Inventons le Reims d'après ».

Les bibliothèques et médiathèques vont activer le mode été

Depuis le 24 juin, les abonnés des bibliothèques et médiathèques de Reims peuvent emprunter plus de documents pour une plus longue durée (30 documents pour 42 jours) afin d'agrémenter leurs vacances. Les bibliothécaires proposent également de la lecture et des jeux, dans les parcs et jardins, en juillet et août, avec leur Booktruck. Les horaires d'été courront du mardi 8 juillet au samedi 30 août inclus et signifieront par exemple des ouvertures uniquement de 9 h à 12 h, du mardi au samedi, pour les établissements Holden, Saint-Remi et Chemin Vert. À noter la fermeture de la médiathèque Jean-Falala, du lundi 30 juin au vendredi 11 juillet inclus pour travaux (seul le hall sera accessible), et celle de la bibliothèque Chemin Vert, du lundi 4 août au lundi 1er septembre inclus. Le bibliobus interrompra sa tournée du lundi 14 juillet au 1er septembre.



Maison BOULEY
14 rue Edmond Rostand - Val de Murigny - REIMS

ÉQUIPEMENT

Une première étape pour le stade Georges-Hébert

Le complexe sportif du quartier Orgeval, qui accueille 3 800 pratiquants chaque semaine, se refait une beauté. Une partie des travaux vient de se terminer, la seconde tranche est prévue entre 2026 et 2029.

Fin juillet dernier, le stade Georges-Hébert accueillait une cinquantaine de sportifs et des membres du staff des équipes olympiques d'athlétisme de Norvège et de Finlande, en vue de leur préparation aux JO 2024. Onze mois plus tard, le souvenir de la compétition parisienne y est toujours vivant, notamment grâce à ces dix fresques chamarrées, représentant les épreuves du décathlon, qui avaient été réalisées par Florian Schneider, un an avant la compétition. Le complexe sportif du quartier Orgeval, inauguré en 1971, avait en effet été retenu comme centre de préparation pour les Jeux. Les gradins de la piste d'athlétisme, qui accueillent ces belles peintures, ont justement été réhabilités dans le cadre d'un vaste projet d'aménagement porté par la ville de Reims. Entamé en 2023, il consiste en deux tranches, dont une qui vient d'être livrée. « C'est un cap impor-



Les tribunes de la piste d'athlétisme ont été rénovées. © l'Hebdo du Vendredi

tant pour ce complexe qui accueille près de 4 000 usagers par semaine », s'est félicité le maire, Arnaud Robinet, avant de détailler les améliorations apportées à ce complexe utilisé par les athlètes, les footballeurs ou encore les rugbymen : réfection des vestiaires, création de nouveaux locaux techniques, aménagement d'une salle de musculation et rénovation thermique. Cet été, la piste d'athlétisme sera reprise, tout comme l'éclairage

et la sonorisation.

Un projet à plus de 10 M€, qui sera enrichi, jusqu'en 2029, d'une seconde phase. Laquelle impliquera la création d'un nouveau bâtiment pour les clubs, doté de bureaux et d'un club house, la poursuite de la rénovation des vestiaires, ainsi de la modernisation de la tour chronométrique. Ce projet spécifique au complexe Georges-Hébert s'insère dans un grand pro-

gramme d'investissements des équipements sportifs démarré en 2023, doté par la ville de 150 M€ sur dix ans. Ce qui a fait dire au maire : « Ce schéma directeur suit son bon déroulement, malgré les défis budgétaires auxquels font face nos collectivités. » De quoi espérer accueillir à l'avenir, comme en 2014, les championnats de France d'athlétisme à Georges-Hébert ?

Simon Ksiazienicki

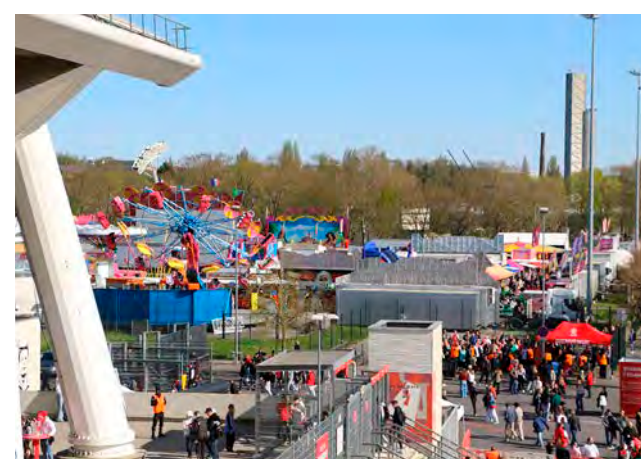
150 M€ sur dix ans pour les équipements sportifs

En 2023, le maire de Reims, Arnaud Robinet, avait présenté aux clubs et aux associations un programme d'investissement de 150 M€, jusqu'en 2033, afin de rénover en profondeur les équipements de la ville. Les travaux sont notamment en cours au Cercle rémois d'arts martiaux, à la piscine Château d'eau et au stade Georges-Hébert, donc. À venir : la réfection de la piscine Talleyrand, l'aménagement des Régates rémoises, le parc sportif urbain Courcelles et la définition du projet de plaine des sports Saint-Charles. En tout, dix-huit rénovations sont programmées et une nouvelle patinoire doit voir le jour à horizon 2030.

ÉQUIPEMENT

Le nom d'un Rémois illustre pour le parking du stade Delaune

La ville de Reims organise, ce samedi 28 juin, à 14 h 30, une cérémonie d'inauguration du parking qui borde le stade Auguste-Delaune, sur la chaussée Bocquaine, qui prendra le nom de « Parking Philippe Moroni 1954 - 2016 ». Celui-ci était le patron de Moroni SA, entreprise familiale de production et de transport de matériaux de construction (graviers et sables), particulièrement apprécié à Reims et dans la région. Sa société, qui fête ses 100 ans, fournissait gracieusement en sable la ville pour la manifesta-



Le parking du stade servira bientôt pour la fête foraine. © l'Hebdo du Vendredi

tion Au bonheur des rives, devenue Place aux jeux, et a également été engagée sur divers grands chantiers menés dans la cité des sacres : du TGV au tramway, en passant par la place d'Erlon et le parvis de la gare.

La ville a décidé d'associer son nom et son prénom à un site qu'elle a transformé en 2017 et 2018, là où s'élevait auparavant le Nautilud, complexe composé d'une patinoire et d'une piscine et rasé en 2014. Depuis, le lieu est surtout utilisé comme parking les soirs de matches au stade Auguste-Delaune, mais des événements d'ampleur s'y installent aussi ponctuellement : la fête foraine, la Fête de la musique de France 2, le Fise Xperience Series... Moroni SA était d'ailleurs mécène du Festival international des sports extrêmes et a fourni la terre nécessaire pour aménager une piste de BMX Dirt. Neuf ans après le décès de Philippe Moroni, le Fise a déménagé vers l'esplanade de la porte de Mars, mais la ferveur pour cet événement n'a pas déserté Reims qui accueillera, ce week-end encore, des milliers de passionnés.

S.K

À PARTIR DU 25 JUIN

Pas de congés !!!

sans SOLDES...

JUSQU'À

60%

...chez !!!

Lingorama
LINGE DE MAISON

REIMS - ESPACE MURIGNY

* Pendant la durée légale des Soldes.
Articles signalés en magasin, dans la limite des stocks disponibles

BIODIVERSITÉ

« L'Armée des arbres » en soutien aux forêts de la Montagne de Reims

Savage Lands France, ONG engagée pour la biodiversité via la communauté metal, est le premier donateur de la 2e campagne de mécénat pour la création d'îlots forestiers en libre évolution dans le Parc naturel régional de la Montagne de Reims.

Une nouvelle étape dans la préservation de la biodiversité forestière du Grand Est a été franchie vendredi 20 juin. La région, le Parc naturel régional de la Montagne de Reims et la Fondation du patrimoine ont lancé la deuxième campagne de mécénat pour la création d'îlots forestiers en libre évolution, lors d'une visite en forêt de Trépail. Cette initiative s'inscrit dans le cadre du programme européen Life Biodiv'Est, débuté en août 2023, et vise à protéger durablement des écosystèmes forestiers grâce à une collaboration entre acteurs publics et privés. Au cœur de ce dispositif : les Obligations réelles environnementales (ORE), un outil juridique garantissant la protection d'îlots forestiers de 1 à 10 hectares pour au moins 70 ans, sans aucune intervention sylvicole. Ces micro-réserves natu-



L'ONG Savage Lands France vient d'effectuer un don de 18 000 € pour sanctuariser trois hectares de la forêt de Trépail. © l'Hebdo du Vendredi

relles permettent aux arbres de suivre leur cycle de vie complet, renforçant ainsi la résilience des forêts face aux défis climatiques et sanitaires. La première édition a déjà permis de préserver plus de 54 hectares sur quatre territoires pilotes, mobilisant 11 propriétaires forestiers et

plus de 180 000 € de dons.

Savage Lands : le metal au service de la forêt

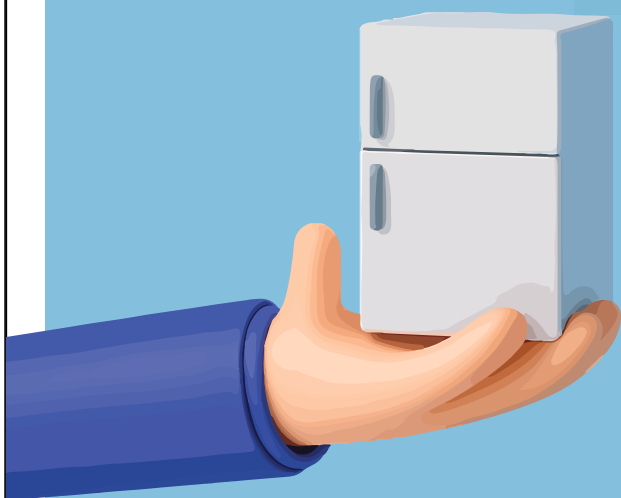
Parmi les mécènes de la première heure, la Fondation Billecart-Salmon vient d'être rejointe par un nouveau partenaire de poids : Savage Lands France. Fondée par Dirk Verbeuren, batteur du groupe Megadeth, et le guitariste

Sylvain Demercastel, l'ONG Savage Lands France s'engage pour la biodiversité en mobilisant la communauté metal autour du mouvement « l'Armée des arbres ». Leur objectif : « collecter des fonds pour la reforestation et l'acquisition de terres, afin de sanctuariser et d'étendre les zones vertes ». Pour cette deuxième campagne, Savage Lands France a effectué un don de 18 000 €, permettant de créer un îlot forestier de trois hectares laissé en libre évolution dans la forêt de Trépail, qui abrite notamment une rivière souterraine alimentant en eau potable tout le village. L'appel à projets s'ouvre désormais à toutes les forêts publiques et privées du Grand Est (hors forêts domaniales et sites Natura 2000). Les propriétaires forestiers intéressés ont jusqu'au 23 novembre 2025 pour candidater et peuvent bénéficier d'un soutien financier de 5 000 à 7 000 € par hectare. Cette mobilisation collective, à la croisée de l'engagement écologique et du mécénat, offre une nouvelle chance à la forêt de s'épanouir librement, pour les générations futures.

Julien Debant

✓ Infos : Léa Joly au 03 26 59 44 44 ou à l.joly@parc-montagnedereims.fr.

envie
d'un nouveau réfrigérateur
renové garanti,
servant à l'emploi solidaire?



disponible chez **Envie Reims.**

Rénover, réparer, remettre en état... Chez ENVIE Reims, nous donnons une seconde vie aux équipements électroménagers et accompagnons les personnes désirant réintégrer le monde professionnel pour retrouver le chemin de l'emploi durable.

Retrouvez-nous au 255 rue de Courcelles, 51100 Reims.



Tél : 03.26.07.40
www.reims.envie.org

Elles sont de retour ! Venez fêter les 35 ans des

FÊTES

Henri IV

Aÿ-Champagne



• Marché d'artisans locaux • Cours ouvertes

• Bars à champagne • Grande parade

• Feu d'artifice • Concerts

• Expositions • Et des surprises !



25 cours Maisons de Champagne ouvrent leurs portes

Mairie Aÿ-Champagne - 1 pl. H. Martin - Aÿ-Champagne
03 26 56 92 10 - www.feteshenri4.ay-champagne.com

L'abus d'alcool est dangereux pour la santé, à consommer avec modération.

CHAMPAGNE

À Oger, une serre bioclimatique pour sécuriser l'avenir des vignobles français

Avec le lancement de Qanopée, l'avenir de la vigne et du vin vient de franchir une étape décisive. Ce projet collectif ambitieux de garantir un matériel végétal sain et résistant face aux défis du changement climatique et des maladies qui menacent la vigne.

Vendredi 20 juin, le monde du vin avait rendez-vous à Oger. C'est en effet dans la zone d'activités de la petite commune de la Côte des Blancs qu'a été officiellement inauguré Qanopée. Inédit par son ampleur et son ambition, ce projet vise à répondre aux défis croissants posés par le changement climatique et les maladies qui fragilisent l'ensemble des vignobles français.

Derrière Qanopée, une serre bioclimatique de 4 500 m², se cache une mobilisation sans précédent entre différents territoires et collectivités, dont les régions viticoles de Champagne, Bourgogne et Beaujolais. L'objectif : sécuriser la production de matériel végétal sain et résistant, en prémultipliant différents cépages dans des conditions entièrement contrôlées. Cette unité de production, dite « insect-proof », protège les plants de vigne des virus et maladies grâce à des filets



Qanopée, c'est un bâtiment technique et administratif de 900 m² et une serre de 4 500 m². © l'Hebdo du Vendredi

anti-insectes et une maîtrise rigoureuse de la température et de l'hygrométrie.

Jusqu'ici, la multiplication des plants s'effectuait en plein champ, exposant les vignes à de nombreux risques sanitaires. Avec Qanopée, ces étapes cruciales se déroulent désormais sous

serre, garantissant une sécurité sanitaire inédite pour les greffons et porte-greffes destinés aux pépiniéristes. Ce dispositif vise aussi à anticiper les impacts du réchauffement climatique, qui modifie les cycles de la vigne, accentue les sécheresses et favorise l'apparition de nouvelles maladies. Soutenu par l'Union européenne et de nombreuses collectivités, Qanopée s'inscrit également dans une démarche énergétique exemplaire,

misant sur l'autoconsommation grâce à des panneaux photovoltaïques. Le projet, doté d'un budget d'environ 10 M€, dont près de 5 M€ provenant des fonds européens, ambitionne ainsi de sécuriser durablement le patrimoine viticole français et d'offrir aux générations futures des plants plus résistants et adaptés à un environnement en mutation.

Julien Debant

CHAMPAGNE

Dans un marché en recul, Terroirs & Vignerons de Champagne progresse

Le groupe Terroirs & Vignerons de Champagne (TEVC), qui détient les marques Champagne Nicolas Feuillatte, Castelnau, Abelé 1757 et Henriot, a tenu son assemblée générale le vendredi 20 juin au Millesium d'Epernay : l'occasion pour TEVC d'afficher « dans un contexte économique difficile, des résultats en nette progression ».

En 2024, le marché global du champagne a reculé de 8,8% en valeur. Pourtant, TEVC a enregistré un chiffre d'affaires en hausse de 4%, atteignant 282 M€, proche de son record historique. La valeur ajoutée opérationnelle atteint 63 M€, soit 22% du chiffre d'affaires, tandis que le résultat d'exploitation reste stable à 27 M€. Le résultat net s'établit à 7,8 M€, « impacté par la hausse des taux d'intérêt et des charges structurelles ».

Les performances des maisons du groupe sont notables. Champagne Nicolas Feuillatte, leader en grande distribution en France, voit son chiffre d'affaires progresser de 5% et consolide ses positions à l'international, particulièrement au Royaume-Uni, aux États-Unis, au Canada et en Europe. Champagne Castelnau poursuit sa relance avec une croissance de 3,1% et de nouveaux contrats de distribution en Amérique du Nord. Abelé 1757 progresse de 7% et développe ses ventes à l'export. Enfin, Champagne Henriot maintient un chiffre d'affaires stable, porté notamment par le lancement de deux cuvées d'exception.



Le groupe Terroirs & Vignerons de Champagne (TEVC) détient quatre marques dont Nicolas Feuillatte. © l'Hebdo du Vendredi



La serre permet de produire des plants de vigne dans des conditions entièrement contrôlées. © l'Hebdo du Vendredi



Le projet réunit différentes collectivités et régions viticoles françaises. © l'Hebdo du Vendredi

JUSTICE

Vendanges de la honte : prison requise pour « traite d'êtres humains »

Plus de 40 plaignants, sur 57 au total, se sont retrouvés au tribunal de Châlons le 19 juillet pour le retentissant procès dit « des vendanges de la honte », en présence des parties civiles, dont le Comité Champagne, la CGT et la Ligue des droits de l'homme. En septembre 2023, suite à un signalement, la gendarmerie était intervenue à Nesle-le-Repons et a découvert les conditions insalubres dans lesquelles vivaient ces vendangeurs : matelas entassés au sol, nourriture avariée, installation électrique défectueuse, absence d'eau chaude, sanitaires déléterres, etc.

Originaires d'Afrique de l'Ouest et sans titre de séjour, les saisonniers avaient été recrutés en région parisienne puis transportés en Champagne pour travailler dans les vignes, sans contrat ni rémunération. Durant le procès, ils ont témoigné des menaces et violences subies quotidiennement, des salaires jamais versés, des heures de travail harassantes imposées par leur pseudo-employeur, etc. Certains ont partagé le sentiment d'avoir été « *traités comme des esclaves* ».

À l'aune de douze heures d'audience, le substitut a requis quatre ans de prison, dont deux ferme, et 300 000 € d'amende contre la gérante de la société de prestations viticoles Avanim, ainsi que trois ans de prison, dont un ferme, et 10 000 € d'amende contre deux hommes accusés d'avoir recruté les vendangeurs. Le patron de l'exploitation viticole basée à Mareuil-le-Port, qui a fait appel à Avanim, a déclaré aux médias ne pas se sentir concerné par l'affaire. Le parquet requiert 200 000 € d'amende contre sa société, la SARL Cerseuillat de la Gravelle. Le jugement a été mis en délibéré au lundi 21 juillet à 14 h.

Sonia Legendre



Près de 60 saisonniers clandestins ont déposé plainte suite aux vendanges de 2023. © l'Hebdo du Vendredi

SÉCURITÉ

Des centaines de foyers marnais protégés durant les vacances

Mardi 24 juin, le préfet de la Marne, Henri Prévost, s'est rendu sur le marché hebdomadaire de Vertus. Cette visite du représentant de l'État dans le département était motivée par la présence sur place de plusieurs membres de la gendarmerie d'Épernay. Encadrés par le commandant du groupement de gendarmerie départementale, Romuald de La Cruz, ils sont venus présenter aux Vertusiens l'opération Tranquillité vacances.

Initié par le ministère de l'Intérieur depuis de nombreuses années, ce dispositif permet à toute personne s'absentant plusieurs jours de son domicile de solliciter une surveillance renforcée de la part des forces de l'ordre. Concrètement, les gendarmes effectuent des patrouilles régulières autour des habitations signalées, afin de prévenir les cambriolages, un risque accru durant la période estivale. « *L'objectif est double : protéger les biens et renforcer le sentiment de sécurité des habitants* », a souligné le préfet.

Gratuit et facile à mettre en place, ce service repose sur la proximité entre les forces de l'ordre, les habitants et les élus locaux. Il suffit de signaler son absence à la gendarmerie ou en ligne pour bénéficier du dispositif, actif toute l'année, même si l'été reste la période la plus sensible. Dans la Marne, 257 logements ont déjà été inscrits depuis janvier, pour des absences de quelques jours à plusieurs mois. D'ici à la fin de l'année, plus de 500 foyers marnais devraient profiter de cette protection supplémentaire.



Les gendarmes ont aussi rappelé les bonnes pratiques pour limiter les risques de cambriolage. © l'Hebdo du Vendredi

Julien Debant

SANTÉ

Addictions : une BD distribuée dans les collèges de la Marne

L'association CAST a présenté lundi 23 juin à Épernay sa bande dessinée intitulée « Avec les addictions, du coup, t'en es où ? ». Ce projet validé par l'Éducation Nationale et élaboré avec le concours du Centre de soins, d'accompagnement et de prévention en addictologie (CSAPA) vise à aider les professeurs et l'ensemble du personnel éducatif des collèges marnais dans la sensibilisation des jeunes aux dangers des addictions et des conduites à risques.

Imprimée à 7 000 exemplaires par le Conseil départemental de la Marne, la BD sera distribuée dans tous les collèges du département lors de la prochaine rentrée. L'album aborde douze thématiques majeures, allant du bonheur à la question du sucre, en passant par les troubles du comportement alimentaire, l'alcool, le cannabis, les écrans, la scarification, le protoxyde d'azote ou encore les jeux et paris. Chaque planche, conçue avec la participation de jeunes de la Mission locale d'Épernay et accompagnée par des professionnels du CAST, a été pensée pour servir de support de discussion adapté à l'âge des élèves.

La bande dessinée se distingue par son ton à la fois ludique et sérieux, facilitant l'échange entre élèves, enseignants, infirmiers scolaires et professionnels de l'addictologie. À la fin de l'ouvrage, deux flash codes permettent d'accéder à des ressources complémentaires : l'un destiné aux élèves, dévoilant les coulisses de la création, l'autre pour les adultes, proposant une analyse détaillée de chaque planche et des pistes pédagogiques à exploiter en classe.



Chaque planche a été conçue avec la participation de jeunes de la Mission locale d'Épernay. © l'Hebdo du Vendredi

J.D

TRAIN DES LÉGENDES

DÉCOUVRIR
...les Ardennes autrement.

LIGNE TER FLUO
CHARLEVILLE-MÉZIÈRES - GIVET

En juillet et en août, **le billet à 10€ la journée**, valable pour tous les trajets sur toute la ligne.

15 allers-retours par jour, week-end compris et arrêt à toutes les gares du parcours pour toujours plus de découvertes et de liberté !

ter.sncf.com/grand-est

SNCF Voyageurs SA - 06/25 - créé par © Goodway, avec l'aide de l'IA

ENQUÊTE

Optimistes, les Champenois se disent satisfaits du Grand Est

La Région Grand Est a dévoilé les résultats d'une enquête d'opinion visant dresser un état des lieux de la perception qu'ont les habitants de leur territoire et de l'action publique régionale.

A l'approche du dixième anniversaire de la création de la région, cette étude, menée du 21 au 27 mai, a été réalisée par l'institut OpinionWay auprès d'un échantillon représentatif de la population, rassemblant 2 038 habitants. Premier enseignement : l'attachement au Grand Est est solide. 92 % des personnes interrogées se déclarent satisfaites de vivre dans la région, dont un tiers « très satisfaites ». Ce taux progresse de deux points par rapport à l'enquête réalisée il y a cinq ans. Les jeunes (moins de 35 ans) se montrent particulièrement enthousiastes, 76 % d'entre eux percevant la région « comme en expansion ou en développement ». L'optimisme sur l'avenir est également au rendez-vous, avec 74 % des habitants qui voient l'avenir du Grand Est sous un jour favorable. Les femmes et les habitants des grandes villes se montrent même un peu plus optimistes que la moyenne. Les habitants identifient clairement les forces du territoire : sa position stratégique au cœur de l'Europe (69 %), son



L'action de la région Grand Est recueille un taux de satisfaction de 83%. © Région Grand Est

patrimoine gastronomique et viticole (62 %, en hausse de 10 points), son patrimoine historique et culturel (57 %, +12 points) et ses atouts naturels (57 %). Autant d'éléments qui nourrissent la fierté régionale et l'attractivité du Grand Est. L'action de la région Grand Est n'est pas en reste et recueille un taux de satisfaction de 83 %, dont 15 % de « très satisfaits » (+5 points en cinq ans). Les femmes se montrent plus satisfaites que les hommes (+5 points), et l'Alsace affiche même un taux supérieur à la moyenne (84 % contre 77 % en Champagne-Ardenne). Les habitants citent spontanément trois grands motifs de satisfac-

tion : le dynamisme économique (24 %), la qualité de la gestion (18 %) et la valorisation du patrimoine (17 %). Le cadre de vie (13 %) et les infrastructures (9 %) sont également appréciés. Du côté des actions les plus connues et reconnues figurent le déploiement de la fibre optique (83 %), le TER Fluo (68 %), la distribution d'ordinateurs aux lycéens (58 %) et la formation des jeunes (48 %). Interrogés sur les priorités de l'action publique, les habitants placent l'accès aux soins en tête (77 %), une thématique qui ne relève cependant pas des compétences de la région, suivi par la création d'emplois (59 %),

les transports régionaux (55 %), la formation professionnelle (52 %) et la protection de l'environnement (52 %).

Fait notable, l'attachement au territoire se décline à tous les niveaux : 81 % des habitants se sentent attachés à leur commune, mais ils sont aussi 81 % à se sentir appartenir à la région et 83 % à leur département. Quant au regroupement des trois anciennes régions (Champagne-Ardenne, Lorraine, Alsace), 61 % des personnes interrogées le jugent positif, mais des disparités subsistent : 68 % en Champagne-Ardenne, 70 % en Lorraine, mais seulement 46 % en Alsace. « Il y a un décalage territorial en Alsace, mais c'est amené à évoluer quand on regarde les réponses par âge », note Frédéric Micheau, directeur général d'OpinionWay. « À l'échelle de la grande région, ceux qui sont les moins partisans de ce regroupement sont les plus âgés, alors que chez les plus jeunes, 81 % disent que la fusion est une bonne chose. »

Enfin, à la dernière question « Avez-vous confiance en l'action régionale ? », 71 % répondent par l'affirmative : « Un signe du soutien à l'institution et aux personnes qui l'incarnent et la font vivre au quotidien », conclut le responsable d'OpinionWay.

Julien Debant

ANIMATIONS

L'été sera beau à Châlons plage !

Tous les ans, le mini-village Châlons plage organisé par la mairie apporte son lot d'animations et comme un air de vacances au grand Jard. Cette 17^e édition promet encore de ravir les petits et les grands, qu'on soit fan de sensations fortes, plutôt branché ateliers créatifs et lecture, ou adepte du farniente et des apéros partagés. La minibase nautique, déjà présente, propose des sessions de pédalo, canoé, paddle, kayak et water-roller (les fameuses boules gonflables sur l'eau) moyennant un budget de 3 à 9 € les 15 minutes.

Dès samedi, les architectes en herbe pourront s'en donner à cœur joie pour construire des châteaux de sable grâce au bac prévu pour les enfants, tandis que des structures gonflables se répartiront sur un terrain de 600 m². Une autre zone sera consacrée aux sports de saison – beach-volley, football ou rugby – et des terrains permettront de pratiquer basket, badminton, baby-foot, etc. À voir et à faire également, notamment grâce aux associations locales : baby-gym, zumba, tir à l'arc, escalade, échecs, etc. L'un des bassins du grand Jard sera transformé en aire de minigolf et les plus jeunes retrouveront la tyrolienne et l'accrobranche.

Côté détente, la zone de transats et les brumisateurs installés sous les arches végétales inviteront à se poser, avec des ouvrages à emprunter au chalet des médiathèques. Côté gourmandise, plusieurs bars, restaurants et glaciers seront réunis près de l'anse et dans les allées, avec une programmation de concerts à partager sans modération. Des manèges forains rejoindront Châlons plage du 8 au 15 juillet. Quant au bateau « Night & Day », habitué des lieux, il s'amarrera près de la passerelle à compter du 25 juillet. À bord : des visites, des concerts et des ateliers autour du patrimoine fluvial, de la littérature ou encore du cinéma.

✓ Châlons plage, du 28 juin au 24 août, grand Jard, Châlons.
Programme complet sur www.chalonsenchampagne.fr.

Sonia Legendre

VENDREDI 4 JUILLET

FÊTONS ENSEMBLE LES 10 ANS DE

Métamorphéau^{ses}

À CHÂLONS-EN-CHAMPAGNE
AU PONT DES MARINIERS

AU PROGRAMME

À PARTIR DE 20H : APÉRO EN MUSIQUE

22H30 ET 23H30 : SHOW AQUATIQUE

23H : INAUGURATION DU NOUVEAU MAPPING AU PONT DES MARINIERS

SPECTACLE VISIBLE

QUAI EUGÈNE PERRIER



L'opération Châlons plage revient ce samedi au grand Jard. © l'Hebdo du Vendredi

FOOTBALL

Le Stade de Reims repêché en Ligue 1 ?

Coup de tonnerre sur la Ligue 1 : l'Olympique lyonnais a été relégué en Ligue 2 par la Direction nationale de contrôle de gestion (DNCG). Le gendarme financier du football français a mis à exécution la sentence de rétrogradation à titre conservatoire prononcée le 15 novembre dernier en raison d'une dette de 175 M€. Le club rhodanien a annoncé « qu'il fera immédiatement appel », mardi soir, et s'il n'obtient pas gain de cause, pourrait saisir le Comité national olympique et sportif français pour un avis consultatif.

En l'état actuel des choses, cela signifie que c'est le Stade de Reims, 16e du dernier championnat et finalement relégué après sa défaite en barrages face à Metz, qui est repêché en Ligue 1. Un nouveau rebondissement invraisemblable dans une saison qui n'en a pas manqué. Le club champenois n'a pas communiqué sur cette annonce et on doute qu'il le fasse avant que l'OL ait épuisé tous ses recours, soit quatre à cinq semaines, selon les spécialistes. En coulisses, un plan B se prépare forcément, car si l'issue était favorable pour Reims, ce serait une tout autre histoire en matière d'effectif.

En tout cas, la formation marnaise, renforcée par l'arrivée, mardi, du milieu d'Annecy Yohan Demoncey (29 ans, 168 matches de Ligue 2), a passé sans encombre son examen devant la DNCG. Une bonne nouvelle pour le nouveau coach, Karel Geraerts, et son groupe, qui a fait son retour, mercredi, au centre de vie Raymond-Kopa, pour les traditionnels tests médicaux et physiques.



Le stade Auguste-Delaune aura-t-il droit à des rencontres de Ligue 1 ou de Ligue 2 la saison prochaine ? © l'Hebdo du Vendredi

Simon Ksiazienicki

BASKET-BALL PRO B

Saint-Quentin prête Maël Hamon-Crespin à Châlons-Reims

Le Champagne Basket a officiellement l'arrivée de Maël Hamon-Crespin (21 ans, 2,06 m) pour la saison à venir. Le jeune intérieur, tout juste engagé pour deux saisons avec Saint-Quentin (Betclic Élite), rejoint le club marnais sous forme de prêt afin de poursuivre sa progression. Formé au Pôle France, passé par la NCAA et le Paris Basketball, Maël Hamon-Crespin s'est lancé dans le monde professionnel à Saint-Chamond en 2023. Il y a rapidement fait ses preuves, affichant des statistiques prometteuses : 10,3 points, 3,9 rebonds et 10,1 d'évaluation en moyenne la saison passée, avec notamment une performance remarquée à 35 d'évaluation contre Caen. Sacré champion d'Europe U20 l'été dernier, il arrive à Reims avec l'ambition de franchir un nouveau cap.

Le coach de l'union marnaise, Vincent Dumestre, s'est réjoui de ce nouveau renfort : « Maël est un poste 4 de grande taille avec un gros physique et une grosse qualité de shoot à trois points, ce qui en fait vraiment un stretch 4 moderne. Il a la capacité de pouvoir ponctuellement se décaler en 5, du fait de ses qualités physique et technique. Il a un état d'esprit irréprochable, c'est un combattant avec un potentiel très élevé qui aspire à monter en Betclic Élite sur le court terme ».

Maël Hamon-Crespin est la quatrième recrue du Champagne Basket après les arrivées de Dimitri Radnic (25 ans, 1,93 m), Eddy Kayouloud (26 ans, 2,01 m) et Tidjan Keita (28 ans, 2,08 m).



Maël Hamon-Crespin, ici sous le maillot de l'équipe de France U20. © Fiba

J.D



BANQUE des
TERRITOIRES



Lutter contre les îlots de chaleur ? Des solutions existent.

Élus, pour adapter votre territoire au changement climatique, des solutions de végétalisation, de désimperméabilisation des sols existent. Nous les finançons.

Contactez-nous.



DÉCOUVREZ NOS
SOLUTIONS DE PRÊT,
D'INVESTISSEMENT
ET DE CONSIGNATION

banquedesterritoires.fr

Instagram | @BanqueDesTerr

L'intérêt général a choisi sa banque



Appel à Manifestation d'Intérêt (AMI)

Pour l'exploitation des locaux
de réemploi en déchèterie par un acteur ou
un groupement d'acteurs issus de
l'Economie Sociale et Solidaire (ESS)

Date de lancement : 23 juin 2025

Date de remise des candidatures : **25 août 2025**

Télécharger l'AMI sur le site internet d'Epernay Agglo Champagne :
www.epernay-agglo.fr (rubrique Solutions zéro déchet / Réemploi)
Renseignements : infodechets@epernay-agglo.fr / 03 26 56 47 15



ETUDE THIENOT ET ASSOCIES
23 rue Libergier - REIMS

03 26 04 38 99 - thienotimmobilier.51046@notaires.fr
www.thienot-notaires.fr



EN EXCLUSIVITÉ, AVENUE DE LAON

Au sein d'une résidence sécurisée avec ascenseur, un appartement 4 pièces lumineux comprenant une entrée, une salle à manger avec balcon exposé sud, un salon, une cuisine, deux chambres (possibilité création troisième chambre) une salle de bains et WC. Une cave. Un garage. Huisseries PVC. Volets motorisés. Chauffage collectif au gaz.
CLASSE ÉNERGIE : C. CLASSE CLIMAT : C.

PRIX : 180 500 €
DONT HONORAIRE CHARGE ACQUEREUR DE 10 500 €



REIMS PROCHE DU BOULEVARD POMMERY

Au calme, dans une résidence des années 80 avec espaces verts, un appartement 5 pièces de 133m² habitable comprenant une entrée avec un débarras, un séjour-salon de 46 m² donnant sur un balcon de 8 m² plein sud, une cuisine équipée de 13 m², une chambre de 12 m² avec sa salle de bains avec baignoire et douche, un rangement avec un wc et lavabo, 2 chambres de 11,34 m² et 10,78 m², une pièce noire, une salle de douche. Une cave de 21 m² en sous sol, un garage de 14 m². charges trimestrielles : 1 442 € (chauffage, eau, ascenseur, gardien, espaces verts). ETAT D'USAGE. CLASSE ÉNERGIE : E. CLASSE CLIMAT : E.

PRIX : 285 000 € HONORAIRE DE NÉGOCIATION CHARGE VENDEUR



REIMS EN EXCLUSIVITÉ PROCHE DU BOULEVARD DES BELGES

Une maison ancienne 4 pièces à rénover de 97 m² habitables comprenant une entrée avec rangement, un wc, une cuisine, un séjour de 25 m², une chambre de 14 m², une salle de bains, à l'étage un palier avec rangement, un débarras, 2 chambres de 11 m² et 15 m², une pièce de 11 m² à aménager. Une cave sous toute la maison. Un grand jardin. Chauffage central au gaz. Travaux à prévoir : électricité, plomberie-sanitaires, fenêtres, isolation.
CLASSE ÉNERGIE : F. CLASSE CLIMAT : G.

PRIX : 192 000 € HONORAIRE DE NÉGOCIATION CHARGE VENDEUR

**l'hebdo
du vendredi**

POUR VOS
ANNONCES LÉGALES
PUBLIEZ **LOCAL**

UNE PLATE-FORME
D'AJL* DE PROXIMITÉ
POUR PUBLIER
DANS TOUTE
LA FRANCE

L'Hebdo du Vendredi évolue et vous propose un outil novateur, efficace et intuitif pour publier vos annonces légales et judiciaires, soit en toute autonomie, soit assisté par notre équipe. La proximité, ça a du bon.

annonces-legales.lhebdovendredi.com



Vos annonces légales
dans toute la France



Attestation de parution
instantanée



Devis
immédiat



Visualisation
de l'annonce



Réponse à vos questions
immédiatement



l'hebdo éco

Contact : legales@lhebdovendredi.com - Tél. 03 26 36 75 42



**OFFICE NOTARIAL
DE WITRY-LÈS-REIMS**

Service Immobilier : 03 26 97 25 94

**CLARISSE CAILTEAUX-BRICE
& VALENTIN CAILTEAUX**

2, avenue de Rethel - Witry-lès-Reims



NOGENT L'ABBESSE

Maison de village avec charité, comprenant : - au rdc : entrée, cuisine, séjour, salon, dégagement, wc et salle d'eau - à l'étage : palier, trois chambres, salle de bains avec wc Cave et jardin

CLASSE ÉNERGIE : F. CLASSE CLIMAT : F.

Réf. : 51057-1039

239 423 €

+ Honoraires de négo. à la charge de l'acquéreur : 10 576 €



VILLERS DEVANT LE THOUR

25 min de REIMS - Maison individuelle comprenant : - au rdc : entrée, cuisine, séjour, salle de douches, wc et dégagement - à l'étage : grenier aménageable, palier, trois chambres
Dépendance avec garage et remise Cave et jardin

CLASSE ÉNERGIE : D. CLASSE CLIMAT : B.

Réf. : 51057-1041

185 000 €

+ Honoraires de négo. à la charge de l'acquéreur : 8 400 €



BAZANCOURT

Maison individuelle sur parcelle de 587m² comprenant : Entrée, dégagement, salon - séjour ouvert sur cuisine équipée, salle de douches avec wc et deux chambres Jardin et garage

CLASSE ÉNERGIE : D. CLASSE CLIMAT : B.

Réf. : 51057-1042

168 000 €

+ Honoraires de négo. à la charge de l'acquéreur : 7 720 €

Retrouvez nous sur www.cailteaux-witrylesreims.notaires.fr ou sur [@cailteauxwitrylesreims](https://www.facebook.com/cailteauxwitrylesreims)



Étude clovis

n o t a i r e s

15 rue Clovis - 51100 REIMS

VENTE : 03 26 87 71 72

LOCATION : 03 26 87 71 70

immobilier.51047@notaires.fr

www.etude-clovis.notaires.fr

www.immonot.com

APPARTEMENTS



SECTEUR PAIX PASTEUR, appartement de quatre pièces, d'environ 67 m² habitables, en très bon état général. Cuisine équipée ouverte sur le séjour salon (le tout d'une surface d'env. 38 m²), deux chambres, salle de douche, Wc séparé et rangement. Electricité neuve, fenêtres PVC, volets roulants. Ascenseur. Jolie vue dégagée, appartement lumineux. Chauffage collectif (charges annuelles d'environ 2150 € tout inclus). Honoraire charge vendeur. Classe énergie : E.

Prix : 189 500 €



EXCLUSIVITE STUDIO À 5 MINUTES DE LA GARE, PROX RUE DE COURCELLES, superficie d'env 29 m² au 6ème étage d'une résidence avec ascenseur, avec parking en sous-sol et cave. Pièce principale 15 m², entrée avec placards, cuisine, SDD/vvc. Charges collectives individualisées (répartiteurs sur les radiateurs et décompteurs eau) d'env 1300 €/an tout inclus. Huisseries PVC. Classe énergie : E - Honoraire charge vendeur.

Prix : 87 000 €



EXCLUSIVITE APPARTEMENT de 4-5 pièces, à 5 minutes de la gare, prox rue de Courcelles, superficie d'env 79 m² au 6ème étage d'une résidence avec ascenseur, avec parking en sous-sol et cave. Séjour/salon 25 m² (possibilité 35 m² avec la 3ème chambre), cuisine, dégagement, SDD, deux chambres et Wc. Belle vue dégagée, appartement en bon état général offrant une belle luminosité. Charges collectives individualisées (répartiteurs sur les radiateurs et décompteurs eau) d'env 3600 €/an tout inclus. Huisseries PVC. Classe énergie : E. Honoraire charge vendeur.

Prix : 170 000 €



EN EXCLUSIVITE SECTEUR CLEMENCEAU - Dans une résidence entretenue, un appartement de 5 pièces principales situé au 3ème étage avec ascenseur. Surface habitable d'environ 92 m² comprenant : entrée, séjour/salon, balcon, cuisine, loggia, SDD, WC, dégagement avec placard, trois chambres. Chauffage collectif (charges comprenant eau froide/chaude et chauffage). Parking et une cave. Ensemble agréable et lumineux - Classe énergie : en cours. Honoraires à la charge du vendeur.

Prix : 217 000 €

APPARTEMENT



CENTRE-VILLE, SECTEUR CLOVIS / JARD - Dans une copropriété bien entretenue, appartement de 2 pièces principales en rez-de-terrasse, situé en coeur d'îlot, à l'arrière, au calme. Surface habitable d'environ 49 m² comprenant : entrée avec placards, séjour de 19 m² ouvrant sur UNETERRASSE de 20 m², cuisine, chambre, salle de bains avec WC, ainsi qu'une pièce de rangement. Chauffage individuel électrique. Parking en sous-sol. Classe Énergie : E - Honoraires à la charge du vendeur.

Prix : 159 000 €



SECTEUR BOULINGRIN - Maison ancienne en très bon état, cachet de l'ancien conservé (parquet et moulures). Surface habitable d'environ 165 m² comprenant au rdc : Entrée, séjour/salon (35m²), cuisine équipée donnant accès sur très jolie cour arborée. A l'étage : deux grandes chambres, SDB et wc. Au second : Deux chambres, SDD, lingerie et wc. Au dernier : Grenier isolé avec velux (possibilité chambre). Cave. Chauffage gaz. Possibilité achat box dans résidence voisine. ENSEMBLE TRES AGREABLE.

Honoraire charge vendeur - Classe Énergie : D Prix : 798 000 €

MAISONS



EXCLUSIVITE SAINT BRICE COURCELLES maison avec garage et jardin comprenant de plain-pied un séjour/salon 25 m², cuisine, dégagement, deux chambres et SDD/vvc. Comble. Garage attenant pour une voiture. Jardin clos sans vis-à-vis. CC au gaz. Travaux à prévoir. Classe énergie : en cours. Honoraire charge vendeur

Prix : 212 000 €

PARKING

RUE CHABAUD À REIMS - Place de parking en sous sol.

Non soumis au DPE.

Libre (Place pour citadine)

Loyer: 60 €/ mois HC Charges 5€/mois Dépôt de garantie: 60€

Barème des honoraires de négociation :

Les honoraires de négociation sont réglés par le vendeur.

Tarifification TTC :

Prix inférieur ou égal à 50 000 € :

Montant forfaitaire maximum de 5 000 € TTC

Prix supérieur à 50 000 € :

4% TTC + forfait maximum de 4 000€ TTC

Tarifification Location :

(émoluments partagés par moitié bailleur et preneur)

Emoluments : 1/2 loyer HT

Emoluments cautions : 1/4 de l'émolument HT

Emoluments de formalités : 170 € HT environ

(selon les caractéristiques du bien)

Etat des lieux : 5€ HT/m²

Honoraires : Négociation : 1/2 loyer HT à la charge du bailleur

Gestion mensuelle : 7% HT des encaissements (hors dépôt de garantie)



OFFICE NOTARIAL DE LA PORTE DE MARS

Antoine BOUQUEMONT et Marie-Florence ZAMPIERO BOUQUEMONT

5 boulevard Desaubau - REIMS

Immobilier : 03 26 47 83 36 - Négociation : marie-pierre.mayette.51050@notaires.fr

immobilier.notaires.fr - officedelaportedemars-reims@notaires.fr



APPARTEMENTS

● IDÉAL POUR UN INVESTISSEMENT A PROXIMITÉ DE L'HÔPITAL :

Résidence avec ascenseur, grand studio, composé d'une entrée avec placard, desservant une cuisine aménagée, une salle de douche/wc et la pièce principale. Parking extérieur sécurisé. Cave.

L'appartement est actuellement loué.

Classe énergie : D

Réf. 4407

65.000 euros

● SECTEUR RUE DU CHAMP DE MARS/BOULINGRIN :

Dans petite copropriété avec peu de charges, grand appartement de 3 pièces avec jardin plus un garage attenant, composé d'une entrée desservant un séjour, une cuisine, une salle de bains, 2 chambres, un toilette. 3 grandes caves. appartement très lumineux et fonctionnel.

Possibilité d'acquies pour de l'habitation ou en professionnel.

Classe énergie : F

Réf. 4406

Prix : 230.000 euros

● IDÉAL INVESTISSEUR, BASILIQUE SAINT REMI / PLACE SAINT NICAISE :

Dans résidence avec ascenseur, appartement de 3 pièces très lumineux, orienté au sud, composé d'une entrée avec dressing distribuant un séjour d'environ 25 m² donnant sur une terrasse, une cuisine aménagée, un dégagement desservant la partie nuit avec 2 chambres donnant sur un balcon, une salle de bains. un emplacement de parking couvert.

Appartement vendu loué

Classe énergie : D

Réf. 4422

Prix : 262.000 euros



● CLAIRMARAIS :

Appartement bien distribué de 5 pièces avec une cave. Composé d'une entrée avec placard desservant une chambre, une cuisine, un séjour traversant avec balcons, un dégagement avec 2 chambres et une salle de bains, nombreux rangements. L'appartement est très lumineux.

Possibilité d'acquies un garage fermé

Classe énergie : E

Réf. 4412

Prix : 195.000 euros



● HYPER CENTRE :

très agréable appartement de 5 pièces situé dans une résidence sécurisée avec ascenseur. Il est composé d'une entrée desservant un vaste séjour de 51 m² donnant sur la cathédrale, une cuisine aménagée, un dégagement distribuant 3 chambres, une grande salle de bains, une salle de douche, de nombreux rangements, une buanderie.

L'appartement est très lumineux.

Un garage en sous-sol avec porte automatique.

Classe énergie : C

Réf. 4431

Prix : 550.000 euros

● AU COEUR DE REIMS :

Petite copropriété avec ascenseur, Appartement meublée, en parfait état, de 7 pièces avec 2 terrasses, d'une superficie d'environ 160 m².

Il est composé : d'une entrée desservant 2 appartements réunis en un seul, distribuant un séjour donnant sur une terrasse de 20 m², un dégagement pour la partie nuit avec 4 chambres dont une donnant sur la 2nde terrasse de 30 m², 2 salles de bains, 2 wc. Cave.

L'appartement est extrêmement lumineux, facile à vivre.

Possibilité d'acquies un parking en plus.

Appartement offrant de multiples possibilités

Classe énergie : D

Réf. 4418

Prix : 808.000 euros

TERRAIN DE LOISIR

● THIL :

Terrain de loisir arboré entièrement clôturé, avec un accès facile.

Ce terrain est situé à proximité du village.

Réf. 4434

Prix : 18.500 euros

MAISONS



● TINQUEUX :

Maison de 5 pièces avec jardin et garage attenant, l'ensemble est composé d'une entrée avec placard desservant un séjour et une cuisine donnant sur la terrasse.

Au 1er étage : un palier distribuant une salle de bains/wc et 2 chambres.

Au-dessus : un palier avec une salle de douche et 2 chambres.

Classe énergie : D

Réf. 4432

Prix : 236.000 euros

● AU COEUR DE MURIGNY :

Maison de 6 pièces principales avec jardin entièrement clos et grand garage attenant. Elle est composée d'une entrée avec placard desservant un séjour double traversant donnant sur le jardin, une cuisine aménagée.

A l'étage : un palier distribuant 4 chambres, une salle de douches et une salle de bains.

Sous-sol total divisé en 3 pièces

Maison très facile à vivre

Classe énergie : D

Réf. 4420

Prix : 314.000 euros

● ORMES :

Au coeur du village, maison récente de 6 pièces principales sur un sous-sol total avec un jardin entièrement clos d'une superficie de 542 m². Elle est composée d'un entrée desservant un grand séjour traversant d'environ 43 m² ouvert sur une cuisine aménagée avec un coin repas, l'ensemble donnant sur le jardin, une chambre avec placard et salle de douche privative. A l'étage : un palier avec 3 chambres, une salle de bains et un dressing.

Au sous-sol : un garage pour plusieurs voitures, un atelier, une buanderie. L'ensemble est très agréable, facile à vivre et très lumineux.

Classe énergie : D

Réf. 4415

Prix : 437.500 euros



● TAISSY :

Sur une parcelle de 985 m² entièrement clos, maison de 6 pièces principales avec une dépendance de 140 m² et 2 garages indépendants. La maison est composée d'une entrée desservant un séjour double, une salle à manger, une cuisine aménagée donnant sur le jardin, une salle de douche.

A l'étage, un palier avec placards distribuant 3 belles chambres, un toilette, un grenier aménageable.

Classe énergie : E.

Réf. 4435

Prix : 437.000 euros



● AU COEUR DE REIMS, À PROXIMITÉ DE LA GARE :

Charmant Particulier Rémois avec un agréable jardin et un garage. Au rez de chaussée, vous bénéficiez d'un séjour, d'une cuisine aménagée avec une partie repas donnant sur l'extérieur, d'un salon télévision. Aux étages, vous disposez de 5 chambres avec placards, d'une salle de bains et d'une salle de douche, nombreux rangements. Au sous-sol : une buanderie, un cellier et une cave à vin. Maison très lumineuse, facile à vivre.

Classe énergie : D

Réf. 4436

Prix 600.000 euros

SPORTS URBAINS

Trois jours de sports extrêmes au pied de la porte de Mars

Les Fise Xperience Series s'installent, du vendredi 27 au dimanche 29 juin, sur l'esplanade événementielle de la cité des sacres pour un show totalement gratuit. Haute voltige en perspective.

C'est l'un des grands événements qui lancent l'été à Reims et cela fait treize ans que cela dure. La tournée du Festival international des sports extrêmes (Fise Xperience Series) s'installe du vendredi 27 au dimanche 29 juin, sur l'esplanade de la porte de Mars pour trois jours de compétitions autour du BMX, de la trottinette et du parkour (course libre d'obstacles), discipline introduite l'an passé dans la cité des sacres. Du très haut niveau en perspective, notamment en BMX, puisque la compétition comptera pour la Coupe de France de Free-style Park. Pour la première fois, des sessions nocturnes prolongeront la journée, avec des contests pros organisés le vendredi, de 21 h à 22 h 30 pour la trottinette et le samedi, de 21 h 15 à 22 h 45 pour le BMX.

Ce rendez-vous dédié aux « action sports », organisé par Hurricane Events, permettra donc à tous les Rémois d'en prendre plein la vue et de profiter d'une grande compétition



La porte de Mars accueillera trois jours de compétitions et d'animations autour des « action sports ». © Hurricane - Fise

pour toutes les catégories d'âge, des U13 aux pros, et tout ça gratuitement. Le public pourra également participer à des animations annexes (village d'exposants, ambiances musicales, buvette, jeux...) et, pour les plus sportifs, à des initiations aux différents sports proposés. Petite sœur du Fise de Montpellier, le plus grand festival mondial des sports extrêmes, l'étape rémoise des Xperience Series

fait partie d'une tournée très sélective de quatre villes : Tignes en mars, Thonon-les-Bains et Le Havre en août.

Simon Ksiazienicki

✓ Fise Xperience Series, vendredi 27 juin, à partir de 9 h 30, et samedi 28 et dimanche 29 juin, à partir de 9 h, esplanade porte de Mars, Reims. Gratuit.

AUTOMOBILE

Le musée automobile Reims-Champagne fête ses 40 ans



Le musée compte 250 véhicules. © l'Hebdo du Vendredi

C'est le lieu incontournable des amateurs de belles cylindrées : le musée automobile Reims-Champagne. À l'occasion de son 40e anniversaire, l'association du même nom ouvre ses portes, le dimanche 29 juin, de 10 h à 18 h, avec une entrée à prix réduit (5 €) et des animations. Au programme : une exposition de véhicules, un concours d'élégance en habits d'époque, des démonstrations dans la cour du musée, des visites guidées, un concert et un bar à champagne. Ouvert depuis 1985, le musée automobile Reims-Champagne assure être l'un des cinq plus importants de France, grâce à ses quelque 250 autos et motos, datant de 1903 à nos jours.

S.K

Agenda

SPECTACLES

VENDREDI 27 ET SAMEDI 28 JUIN

REGALIA

Une projection son et lumière sur un monument emblématique de Reims pour revivre le sacre des rois de France. À 22 h 45 - Gratuit - Cathédrale Notre-Dame, Reims

DU VENDREDI 27 AU DIMANCHE 29 JUIN

THÉÂTRE : « HUMANITÉ 2.0 - MISE À JOUR »

La compagnie Le Rhinocéros présente des pièces d'anticipation.

Vendredi et samedi, à 20 h, dimanche, à 19 h - Tarif : 5 €
Salle Paulette-Billa, 1, rue du Général Kleber, Tinqueux

SAMEDI 28 JUIN

CABARET LIBRE

La crème de la crème du burlesque rémois revient pour de nouveaux numéros combinant humour, glamour, effeuillage burlesque et chant. À 20 h - Tarif : 15 € - La Petite halle, 53, rue Vernouillet, Reims

DIMANCHE 29 JUIN

REGALIA

Une projection son et lumière sur un monument emblématique de Reims pour revivre le sacre des rois de France. À 22 h 45 - Gratuit - Basilique Saint-Remi, Reims

VENDREDI 27 ET SAMEDI 28 JUIN

LUMINESCENCE

Un spectacle immersif associant mapping vidéo, effets sonores et chant choral.

À 21 h 50 - Tarifs : 23 à 39 €, gratuit pour les 4 ans et moins
Basilique Saint-Remi, Reims

CONCERTS

VENDREDI 27 JUIN

FLÂNERIES MUSICALES : TRIO PASCAL

La talentueuse famille Pascal, propose un programme autour de Mendelssohn, Marx et Chostakovitch.

À 20 h - Tarifs : 18 et 35 € - Champagne Louis Roederer, 21, boulevard Lundy, Reims

SAMEDI 28 JUIN

FLÂNERIES MUSICALES : « LE COR »

Messiaen, Beethoven, Schumann et Brahms par Guillaume Tétu (cor), Pierre Foucheneret (violin) et Romain Descharmes (piano).

À 19 h - Tarifs : 10 et 15 € - Le Manège, Reims

FLÂNERIES MUSICALES : TRIO PASCAL EN QUINTETTE

La talentueuse famille Pascal, accompagnée de Pierre Foucheneret (violin) et Violaine Despeyroux (alto).

À 21 h - Tarifs : 14 et 25 € - Le Manège, Reims

DIMANCHE 29 JUIN

LE TRIO DU LEVANT

Bach, Vivaldi, Marcello et Saint-Saëns par le Trio du Levant : Judith Laithier (hautbois), Justin Paviot (violin) et Nicolas Kilhoffer (orgue).

À 16 h - Participation libre - Église Saint-André, Reims

LUNDI 30 JUIN

FLÂNERIES MUSICALES : SAXBACK ENSEMBLE

Dessner, Bach, Goubert, Bock et Prokofiev par un talentueux sextuor à vent.

À 18 h 30 - Tarifs : 10 et 15 € - Pressoria, 11, boulevard Pierre-Cheval, Aÿ-Champagne

FLÂNERIES MUSICALES :

« LA SYMPHONIE DE POCHE »

Brahms, Dvorak, Bartok, De Sarasate et Ravel par Deborah Nemtanu (violin), sous la direction de Nicolas Simon.

À 20 h 30 - Tarifs : 10 et 20 € - Pressoria, 11, boulevard Pierre-Cheval, Aÿ-Champagne

MARDI 1ER JUILLET

FLÂNERIES MUSICALES : FLORIAN NOACK ET MATHIS ROCH

Mendelssohn, Bowen, Clarke, Roslavets et Schumann par Florian Noack (piano) et Mathis Rochat (alto).

À 20 h - Tarifs : 14 et 25 € - Domaine Pommery, 5, place du Général Gouraud, Reims

MERCREDI 2 JUILLET

FLÂNERIES MUSICALES : QUATUOR ALMA

Un programme varié autour de la musique romantique, notamment, avec quatre clarinettes : Alexandre Banteau, Marie Brunet, Alexandre Morard et Malou Mourot.

À 16 h - Tarifs : 10 et 15 € - Théâtre du Chemin Vert, Reims

FLÂNERIES MUSICALES : ENSEMBLE AEDES

Brahms, Rachmaninov, Barber, Poulenc, Martin, Britten et Hersant par le chœur a capella de Mathieu Romano.

À 20 h - Tarifs : 35 €
Église Saint-André, Reims

VENDREDI 4 JUILLET

FLÂNERIES MUSICALES : ORCHESTRE DE LIÈGE

Richard Strauss et Antonin Dvorak, avec Florian Noack au piano.

À 20 h - Tarifs : 25 et 35 €
Basilique Saint-Remi, Reims

VENDREDI 27 ET SAMEDI 28 JUIN

FESTIVAL BIÈRE SUR ZIK

Quatrième édition du festival mêlant bières artisanales et concerts, avec notamment Les Sheriff et Elmer Food Beat.

À 18 h - Tarifs : 10,99 et 15,99 € la journée, gratuit pour les moins de 12 ans - Stade Henri-Homon, Saint-Just-Sauvage

VENDREDI 4 ET SAMEDI 5 JUILLET

FESTIVAL KOLENZIK

La 8e édition du festival de Beine-Nauroy accueillera quelques grands noms, avec notamment le soundsystem dub français Stand High Patrol, le mythique groupe anglais de drum'n'bass Asian Dub Foundation ou encore la chanteuse de reggae Mo'Kalamity.

Vendredi, à 19 h, et samedi, à 19 h 30 - Tarifs : 33 € la journée, 60 € les deux, 6 € pour les moins de 12 ans
Rue de Reims, Beine-Nauroy

CONFÉRENCES

VENDREDI 27 JUIN

« L'AMOUR EN CHANSONS ! »

Les vendredis de la philosophie, par Didier Martz et Jean-Pierre Hamel. À 18 h - Entrée libre - Médiathèque Jean-Falala, Reims

LOISIRS

SAMEDI 28 JUIN

DÉDICACE : SCIETRONC

Le mangaka rémois ScieTronc sera en dédicace pour la sortie du deuxième volume du magazine « Manga Issho » aux éditions Kana. De 15 h à 18 h - Achat obligatoire - Librairie Bédérara, galerie de l'Étape, Reims

REPAIR CAFÉ

Atelier de réparation d'objets électroniques, d'électro-ménager, de jouets et de petit mobilier avec l'association Agenda 21 - Terres de Vesle.

De 9 h à 12 h - Entrée libre - Espace associatif, route de Trigny, Muizon

JOURNÉE DES ARTS

La maison de quartier Clairmarais organise une journée autour des talents de ses adhérents : théâtre, danse, piano, percussions, exposition, ateliers, fresque murale et concert du Joséphine Keïta Band. À partir de 13 h 30 - Gratuit - Parc Alexandre-Henrot, Reims

CINÉMA

DIMANCHE 29 JUIN

CINÉ-CONCERT :

« LE MÉCANO DE LA GÉNÉRALE »

Projection du classique de Buster Keaton de 1926 en formule ciné-concert, avec Laurent Bernard (piano, claviers) et Julien Kamoun (batterie, scie musicale).

À 18 h - Gratuit - Cinéma Opéraims, Reims

FESTIVAL

Les Escalpades mettent le feu à Witry-lès-Reims

Un festival d'arts de rue gratuit pour commencer l'été, ça vous dit ? C'est ce que proposent, depuis plus de 20 ans, Les Escalpades, un rendez-vous incontournable pour les habitants de l'est de la cité des sacres.

À Witry-lès-Reims, d'abord, village de résidence du dynamique espace de loisirs l'Escal, qui organise ce festival ouvert à toute la famille et qui se déroule, pour cette 21e édition, jusqu'au samedi 28 juin. Mais aussi à Lavannes, Caurel, Bourgogne-Fresne, Beine-Nauroy et encore Nogent-l'Abbesse. La formule de cet événement

toujours couronné de succès ? Une soirée, un spectacle, une commune. Chaque jour, à 19 h, des artistes talentueux et hauts en couleur donnent rendez-vous au public dans un lieu extérieur pour des spectacles conviviaux et de qualité. Avec un final en apothéose, samedi 28 juin, à Witry-lès-Reims, bien sûr, où se dérouleront un spectacle de cirque de la compagnie espagnole Clap Clap Circo, dès 18 h, puis un concert pique-nique assuré par le All Music Club, à 19 h, et enfin un spectacle de danse enflammé, à la nuit tombée, vers 22 h 30, proposé par la compagnie qui associe tango argentin et arts du feu, Bilbobasso. Beau programme en perspective.



« Amor », une satire explosive de la vie conjugale, à découvrir à Witry-lès-Reims le 28 juin. © Jean-Claude Chaudy

Simon Ksiazienicki

CIRQUE

Funambules en roue libre à Orgeval

Le dernier spectacle initié par Le Manège cette saison sera gratuit et en plein air, s'il vous plaît !

Ce samedi 28 juin, la place Simone-de-Beauvoir accueillera la compagnie Les Filles du renard pâle, dans le cadre du projet Orgeval en mouvement. Ce projet soutenu par Le Manège, la maison de quartier et diverses institutions, prendra cette fois la forme d'un spectacle de cirque, proposé par des circassiennes qui n'ont pas froid aux yeux. La directrice artistique de la compagnie chalonaise, Johanne Humblet, partagera un univers qui mélange funambulisme, musique et absurde, avec, cette fois, un spectacle participatif qui convoquera la complicité des habitants du quartier, grâce à une semaine d'échanges et d'ateliers menés en amont. Un travail autour de la bande dessinée aura également été réalisé pour habiter et habiller le quartier.

✓ « Rencontres au sommet », samedi 28 juin, à 15 h, place Simone-de-Beauvoir, Reims. Gratuit.



La directrice artistique et funambule Johanne Humblet.

BANDE DESSINÉE

Le festival interplanétaire de BD de Reims puissance 50

Exit le mois de septembre, le 13e festival interplanétaire de bande dessinée de Reims aura cette fois lieu les vendredi 27 et samedi 28 juin, au Temps des cerises, et rassemblera, à l'initiative de l'atelier 510 TTC et de l'association Trac, plus de 50 invités. Une première séance de rencontres et de dédicaces est prévue le vendredi 27 juin, au Temps des cerises, à partir de 17 h, pour une nuit de la BD où seront également proposés un « battle » de dessinateurs et un concert. Le lendemain : séance de dédicaces, ateliers, village découvertes, animations et un nouveau « battle » dessiné, ouvert à tous. Et il y en aura pour tous les goûts, du livre jeunesse aux BD documentaires et scientifiques, en passant par l'humour, le manga et le roman graphique, dont plusieurs auteurs et scénaristes récompensés à Angoulême (Camille Potte, Anouk Ricard, Marie Bardiaux-Vaïente et Romain Dutreix).



L'auteur et dessinateur Nicolas Moog sera à nouveau de la partie.

✓ Festival interplanétaire de bande dessinée, vendredi 27 juin, de 17 h à 0 h, et samedi 28 juin, de 14 h 30 à 19 h, Le Temps des cerises, rue Marie-Dominique-Maingot, Reims. Gratuit.

CONCERT

Trios, piano, concertos : les Flâneries musicales au pluriel

Cette semaine, les Flâneries musicales font la part belle aux trios et au piano. Entre autres concerts - il y en a treize ces sept prochains jours ! -, trois trios s'illustrent dès ce week-end. Ce vendredi 27 juin, à 20 h, au cellier de la maison de champagne Louis Roederer, le trio Pascal, familial et virtuose, interprètera du Mendelssohn, du Marx et du Chostakovitch, trois pièces dédiées au piano, violon et violoncelle. Samedi 28 juin, à 19 h, au théâtre du Manège, Guillaume Tétu au cor, Pierre Foucheneret au violon et Romain Descharmes au piano, s'empareront de quatre pièces connues

pour sublimer le cor sous toutes ses puissances, avec Messiaen, Beethoven, Schumann et Brahms. Les amateurs de piano seront ravis également, cette semaine, avec plusieurs performances d'exception. Mardi 1er juillet, à 20 h, à la salle Louise du Domaine Pommery, Mathis Rochat, altiste, partagera la scène avec Florian Noack, pianiste, pour un programme captivant, entre le romantisme de Schumann et Mendelssohn, et la modernité de Clarke et Roslavets.

En plein air, dans le parc de la maison de champagne Mumm, c'est Paul Lay qui s'emparera du piano, jeudi 3 juillet, à 20 h, pour une soirée entièrement dédiée au jazz, avec une appétence particulière pour Gershwin...

Enfin, vendredi 4 juillet, à 20 h, la basilique Saint-Remi vibrera de toutes ses pierres avec l'Orchestre philharmonique royal de Liège, dirigé par Pierre Bleuse, pour accompagner Florian Noack, pianiste soliste. Ensemble, ils entreprennent d'emporter le public dans la fameuse « Symphonie numéro 9 en mineur », plus connue sous le nom de « Symphonie du Nouveau monde », de Dvorak, une pièce puissante et contrastée qui n'a de cesse d'envoûter ses auditeurs.

La croisière musicale des Flâneries n'a pas dit son dernier mot !



Paul Lay, pianiste et jazzman virevoltant, donnera du swing et de l'élégance, le 3 juillet. © Christophe Cahotement

Agathe Cèbe

21ème Festival
LES ESCALPADES
DU 23 AU 28 JUIN 2025

Territoire Beine-Bourgogne

Gratuit

Envol magique vers les Arts de la Rue

La Région Grand Est
Grand Reims
Grégory BATONNIER
Prévoyance et patrimoine
Witry-Lès-Reims - 03.91.25.91.93
Carrefour market
Jaquephon
NORD EST
BONIFACE
POMMES D'EAU
CALLEBAUT
Père & Fils
neo
Prim Hotel
TOP
ETANCHE 51

ANIMATIONS

Les mobilités douces doublement célébrées dans la Vallée de la Marne

Hasard du calendrier, dimanche 29 juin, deux événements grand public gratuits dédiés à la petite reine se tiennent simultanément à quelques kilomètres d'Épernay : En rou(t)e libre et la Fête de la voie verte.

Initialement prévue l'an dernier mais reportée en raison des Jeux Olympiques de Paris, En rou(t)e libre prendra son premier départ ce dimanche 29 juin. « C'est un événement pensé à l'origine pour célébrer les 70 ans de la Route touristique du Champagne autrement, de la manière la plus cool possible », indique Anne-Catherine Mécuson, responsable communication de l'Agence de développement touristique de la Marne (ADT Marne), organisatrice de l'événement.

Grande fête populaire et familiale, la manifestation vise à promouvoir le territoire et ses richesses, tout en invitant petits et grands à redécouvrir la vallée de la Marne et la Montagne de Reims, chacun à son rythme, grâce aux mobilités douces. Pour l'occasion, 16 kilomètres de routes, s'étendant de Tincourt à Châtillon-sur-Marne, seront exceptionnellement fermés à la circulation automobile, offrant un terrain de jeu unique aux adeptes de vélos, trottinettes (non motorisées), rollers ou marche à pied. Deux circuits sont proposés : une boucle famille de 9 km (110 m de dénivelé positif) et une boucle loisirs de 16 km (206 m de dénivelé positif).



Dimanche, les mobilités douces en général et la petite reine en particulier seront à l'honneur autour d'Epernay. © L'Hebdo du Vendredi

Ici, pas de départ ni d'arrivée imposés : chacun rejoint le parcours où il le souhaite, pour une balade en toute liberté, dans le sens inverse des aiguilles d'une montre.

Tout au long du parcours, les participants pourront profiter d'une centaine d'animations réparties dans quatre villages étapes (Châtillon-sur-Marne, Reuil, Binson-et-Orquigny, Villers-sous-Châtillon) et deux haltes festives (Prieuré de Binson et étang du Moulin Carré). Au programme : concerts, ateliers maquillage, jeux géants, bars à champagne, marchés de producteurs locaux, démonstrations sportives, tyrolienne, karaoké, visites patrimoniales...

« C'est un défi logistique, car pour garantir la sécurité de tous, 130 bénévoles et dix gendarmes, dont deux équipes à vélo, seront mobilisés », précise la responsable communication de l'ADT Marne. Des parkings gratuits (1 700 places pour voitures et 1 600 pour vélos) et des ateliers de dépannage vélo jalonnent également le parcours, tandis que certains vignerons et artisans ouvriront exceptionnellement leurs portes.

Le même jour à Tours-sur-Marne, tous les regards seront tournés vers la Marne, à l'occasion de la seconde édition de la Fête de la voie verte. Orchestrée par le comité des fêtes de la commune et l'associa-

tion Tours d'écoles cette manifestation gratuite et ouverte à tous propose une randonnée à vélo ou à roller le long de l'eau, au départ et à l'arrivée de l'esplanade du terrain de foot du village.

Trois circuits balisés sont réalisables en aller-retour, permettant à chacun de choisir la distance qui lui convient. Le premier, de 12 km, mène à Mareuil-sur-Aÿ, où une halte gourmande attend les participants grâce à l'association La Fabrique du Bidule, qui proposera gâteaux, boissons et animations. Le second, de 24 km, traverse le village d'Aÿ et conduit jusqu'à l'écluse de Dizy, offrant une vue sur Hautvillers et une pause sucrée. Les plus sportifs pourront pousser jusqu'à Damery pour un parcours total de 38 km, entre bords de Marne et forêts. Au fil de la balade, des points de ravitaillement sont signalés et une station de gonflage est mise à disposition gratuitement. À l'arrivée, les participants retrouveront le food truck Chez Jeanne, de retour cette année avec ses burgers, ainsi que des boissons proposées par le Comité des fêtes. Des jeux pour enfants seront accessibles sur l'esplanade, et la péniche-bar Night and Day sera amarrée sur le canal pour l'occasion. Tables, bancs et tonnelles permettront de prolonger la convivialité après l'effort.

Julien Debant

✓ En rou(t)e libre, dimanche 29 juin, de 9 h à 18 h. Gratuit. Infos : enroutelibre.com

✓ Fête de la Voie Verte, dimanche 29 juin, départs de 9 h à 11 h. Gratuit. Infos : ignrando.fr

Chiner

SAMEDI 28 JUIN

CHÂLONS - VIDE-GRENIERS

À partir de 7 h - Parking, rue Leconte de l'Isle

DIMANCHE 29 JUIN

BARBONNE-FAYEL - VIDE-GRENIERS

À partir de 6 h - Centre du village

BIGNICOURT-SUR-SAULX - VIDE-GRENIERS

À partir de 6 h - Centre du village

BOULT-SUR-SUIPPES - VIDE-GRENIERS

À partir de 6 h - Centre du village

CONNANTRE - VIDE-GRENIERS

À partir de 6 h - Parc des sports

ECURY-LE-REPOS - VIDE-GRENIERS

À partir de 6 h - Salle des fêtes

FAGNIÈRES - VIDE-GRENIERS

À partir de 6 h - Hippodrome du mont Choisy

MÉCRINGES - VIDE-GRENIERS

À partir de 6 h - Centre du village

MERFY - VIDE-GRENIERS

À partir de 6 h - Parking salle des fêtes

CEUILLY - VIDE-GRENIERS

À partir de 6 h - Centre du village

SAINT-ETIENNE-AU-TEMPLE - VIDE-GRENIERS

À partir de 7 h - Centre du village

SAINTE-MENEHOULD - VIDE-GRENIERS

À partir de 8 h - Place de la fête

SAINT-VRAIN - VIDE-GRENIERS

À partir de 7 h - Centre du village

SAVIGNY-SUR-ARDRES - VIDE-GRENIERS

À partir de 6 h - Centre du village

SERMAIZE-LES-BAINS - VIDE-GRENIERS

À partir de 6 h - Terrain de football

SAMEDI 5 JUILLET

CLAMANGES - VIDE-GRENIERS

De 16 h à 22 h - Parking salle socio-culturelle

DIMANCHE 6 JUILLET

AVENAY-VAL-D'OR - VIDE-GRENIERS

À partir de 6 h - Centre du village



GIORGES - VIDE-GRENIERS

À partir de 6 h - Centre du village

BRUGNY-VAUDANCOURT - VIDE-GRENIERS

À partir de 6 h - Centre du village

CHÂLONS - VIDE-GRENIERS

À partir de 6 h - Place des Harkis et rue de Normandie

CRAMANT - VIDE-GRENIERS

À partir de 6 h - Lotissement

FISMES - VIDE-GRENIERS

À partir de 6 h - Stade Renée-Audibet

MONTCETZ-LONGEVAS - VIDE-GRENIERS

À partir de 6 h - Grande rue

PONTFAVERGER - VIDE-GRENIERS

À partir de 6 h - Avenue de la gare

REIMS - MARCHÉ AUX PUCES

De 10 h à 17 h - Halles du Boulingrin

REIMS - MARCHÉ DES CRÉATEURS

ET DU VINTAGE

De 10 h à 17 h - Mezzanine, halles du Boulingrin

REIMS - BROCANTE DES ARTS DE LA TABLE

De 10 h à 17 h - Mezzanine, halles du Boulingrin

SAINTE-MARIE-DU-LAC-NUISEMENT

VIDE-GRENIERS

À partir de 6 h - Les grandes Côtes et rue des Bois

VERDON - VIDE-GRENIERS

À partir de 7 h - Rives de la Verdonnelle

Cinéma du 27 juin au 1^{er} juillet 2025

OPÉRAIMS

13 JOURS, 13 NUITS Ven : 13h30 15h50 18h10

20h30 Sam : 13h30 15h50 18h10 20h30 Dim :

13h30 15h50 18h10 20h30 Lun : 13h30 15h50

18h10 20h30 Mar : 13h30 15h50 18h10 20h30

A NORMAL FAMILY Ven : 15h50 VOST Dim :

20h30 VOST Lun : 10h30 VOST 18h10 VOST Mar :

10h30 VOST 20h30 VOST

AMELIE ET LA METAPHYSIQUE DES TUBES Ven :

13h50 18h10 Sam : 16h10 20h30 Dim : 10h50

13h50 18h10 Lun : 10h40 16h10 20h30 Mar :

10h50 13h50 18h10

ANGE Ven : 13h40 Sam : 16h30 18h00 Dim :

10h30 20h10 Lun : 10h30 Mar : 13h30 20h50

AU RYTHME DE VERA Ven : 15h40 VOST 20h00

VOST Sam : 13h40 VOST 18h00 VOST Dim : 15h40

VOST 20h00 VOST Lun : 13h40 VOST 18h00 VOST

Mar : 15h40 VOST 20h00 VOST

AVIGNON Ven : 16h35 18h40 20h50 Sam : 14h20

18h40 20h50 Dim : 10h30 16h30 18h40 20h50 Lun :

10h30 14h20 16h30 18h40 Mar : 10h30 14h20

16h30 18h40

DE L'UNIVERS DE JOHN WICK : BALLERINA

Ven : 21h00 Sam : 14h00 Dim : 16h20 Lun : 18h40

Mar : 21h00

DESTINATION FINALE : BLOODLINES Ven :

16h20 Sam : 18h40 Dim : 10h30 21h00 Lun :

14h00 Mar : 16h20

DIFFERENTE Dim : 10h50 Lun : 13h50 Mar :

20h30

DRAGONS Ven : 13h40 16h15 18h50 21h20 Sam :

13h30 15h45 18h00 Dim : 10h40 14h30

20h30 Lun : 10h40 13h40 16h15 18h50 21h20

VOST Mar : 10h40 13h40 16h15 18h50 VOST

21h20

ELIO Ven : 13h30 15h45 18h00 VOST 20h15 Sam :

13h30 15h45 18h00 Dim : 10h50 13h30 15h45

18h00 VOST 20h15 VOST Lun : 10h50 VOST 13h30

15h45 18h00 Mar : 10h50 13h30 VOST 15h45

18h00

ENZO Ven : 16h00 20h30 Sam : 13h50 18h20 Dim :

16h00 20h30 Lun : 10h50 18h20 Mar : 10h50

16h00

F1 : LE FILM Ven : 13h30 VOST 14h15 17h30

20h45 Sam : 14h15 17h30 20h10 20h45 Dim :

10h30 14h15 17h30 20h45 Lun : 10h30 14h15

17h30 20h45

FREUD, LA DERNIERE CONFESSION Ven :

15h50 VOST Lun : 14h00 VOST Mar : 15h50 VOST

INDOMPTABLES Ven : 14h00 Sam : 16h10 Dim :

11h00 18h20 Lun : 11h00 20h40 Mar : 11h00

14h00

KNEECAP Ven : 14h00 VOST Sam : 16h30 VOST

Dim : 18h50 VOST Lun : 21h10 VOST Mar : 14h00

VOST

LA VENUE DE L'AVENIR Ven : 13h40 18h30 Sam :

15h20 20h20 Dim : 17h40 Lun : 10h50 16h10

21h10 Mar : 13h50 18h50

LE MECANO DE LA GENERAL Dim : 18h00

(Muet, ST)

LE REPONDEUR Ven : 20h20 Sam : 14h00 Dim :

16h10 Lun : 18h30 Mar : 20h20

LIFE OF CHUCK Ven : 16h20 VOST 21h10 VOST

Sam : 18h00 VOST Dim : 15h20 VOST 20h20 VOST

Lun : 13h50 VOST 18h50 VOST Mar : 10h50 VOST

16h30 VOST 21h30 VOST

LILO & STITCH Ven : 13h30 18h10 20h30 Sam :

13h30 15h50 Dim : 13h30 15h50 18h10 Lun :

13h30 15h50 20h30 Mar : 10h30 15h50 18h10

MAYA, DONNE-MOI UN AUTRE TITRE Sam :

13h50 Dim : 10h50 13h50

MISSION: IMPOSSIBLE THE FINAL RECKO-

NING Sam : 20h15 Lun : 20h15 Mar : 20h15

PARTIR UN JOUR Ven : 18h10 Sam : 20h20 Dim :

14h00 Lun : 16h20 Mar : 18h10

THE PHOENICIAN SCHEME Sam : 16h00 VOST

Dim : 18h10 VOST Lun : 20h30 VOST Mar : 13h40

VOST

THE RETURN, LE RETOUR D'ULYSSE Ven : 18h10

VOST Sam : 20h25 VOST Dim : 13h40 VOST Lun :

16h00 VOST Mar : 18h10 VOST

THUNDERBOLTS Dim : 14h00 Lun : 20h50

TU NE MENTIRAS POINT Dim : 11h00 VOST Lun :

11h00 VOST Mar : 11h00 VOST

VACANCES FORCES Ven : 18h40 Sam : 21h00

Dim : 14h00 Lun : 16h20 Mar : 18h40

L'horoscope

**BÉLIER** du 21.03 au 20.04

Vous posez beaucoup de questions, et vous obtiendrez de nombreuses réponses. Sur le plan professionnel, évitez donc de vous éparpiller. Vos mille et une actions ne vous apporteraient que peu de satisfactions.

**TAUREAU** du 21.04 au 20.05

Écoutez votre intuition, elle vous donnera des indications sur des sujets qui, jusque-là, vous tracassaient beaucoup. Concentrez-vous davantage et mettez une cloison étanche entre votre travail et votre vie privée.

**GÉMEAUX** du 21.05 au 21.06

Partagez un peu de votre temps avec vos amis. La discussion sera fructueuse et vous permettra d'envisager des perspectives heureuses, dont vous ne pouviez soupçonner l'existence jusqu'alors.

**CANCER** du 22.06 au 22.07

Certaines des difficultés financières vont être surmontées. Aussi, un nouveau départ est possible en cette période. Si les choses vous dépassent, n'hésitez pas à remettre les pieds sur terre et à redéfinir vos limites.

**LION** du 23.07 au 22.08

Des retards constants s'opposeront à une réalisation rapide des objectifs prévus. Sollicité, arrêté à plusieurs reprises par des impondérables, vous devrez vous adapter en conservant en mémoire vos objectifs.

**VIERGE** du 23.08 au 22.09

Quoi qu'il arrive, apprenez que rien ne sera jamais acquis, et que tout peut s'effondrer à chaque instant. Baisser les bras serait une erreur, car les résultats seront à la hauteur des efforts que vous aurez fournis.

**BALANCE** du 23.09 au 22.10

De nouvelles obligations peuvent rendre les choses encore plus difficiles à gérer. Ne vous laissez pas envahir par le stress et montrez le meilleur de vous !

**SCORPION** du 23.10 au 22.11

C'est tout ou rien, parfois les deux subsequmment ou consécutivement. L'évolution se faisant en dents de scie, abstenez-vous de projeter des opérations d'envergure.

**SAGITTAIRE** du 23.11 au 22.12

Vous vous sentirez comme rajeuni, prêt à conquérir de nouveaux horizons et, tel un chevalier plein d'espoirs et d'idéaux, vous ne vous laisserez pas décourager par les obstacles.

**CAPRICORNE** du 23.12 au 20.01

Avec les efforts que vous avez déployés, l'argent finira par rentrer. Encore un peu de volonté, et vous assisterez, au couronnement de vos efforts et de votre obstination.

**VERSEAU** du 21.01 au 19.02

Les situations inattendues qui se succéderont ne seront pas toujours les bienvenues. Ce qui était mouvement et changement bénéfique deviendra alors agitation et instabilité.

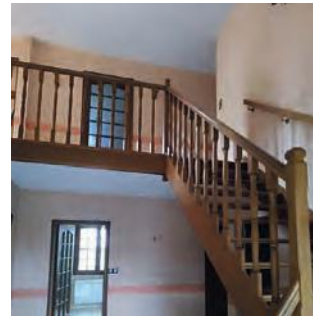
**POISSONS** du 20.02 au 20.03

Les événements évolueront à une vitesse étonnante et déconcertante. Tout se bousculera. La période sera vraiment favorable à toutes sortes de démarches.

l'hebdo
ANNONCES

Votre annonce publiée
Gratuitement, Localement
& en toute confiance !

VENTES

BELLE MAISON
À 25MN DE REIMS

Axe Reims/Rethel, vendis maison 213 m2, hors lotissement, construite en 1985 avec des matériaux de qualité, gd terrain de 6600 m2. Rez-de-chaussée : Entrée, séjour très lumineux de 43 m2, 2 chbres, salle de bain, wc indépendant. Etage : 3 gdes chbres, mezzanine, salle de dche avec wc. Ss-sol sur toute la surface : garage, lingerie, cave (possibilité d'installer atelier) Convierait particulièrement à amis des animaux (chevaux, chiens...) ou Artisan ou Famille Prix : 285 000 € 06.83.22.31.37

MAISON QUARTIER HOPITAL
MAISON BLANCHE

Maison au cœur de la cité jardin Maison blanche en pierre meulière, mitoyenne d'1 côté avec petit jardin arboré. Rdc avec cuisine ouverte sur le salon/salle à manger, bureau, WC. A l'étage : 3 chbres de 9 m², sdb avec baignoire, WC. Sousplexe aménagé avec chbre, salle de douche et cellier. Prix : 260 000 € 07.86.38.27.07

IMMOBILIER

ACHÈTE APPARTEMENT
OU MAISON

Particulier recherche à Reims ou proximité un appartement ou maison à acheter. Appartement : 2 chambres - balcon - parking. Maison : 2 chambres - petit jardin - garage. Prix : 180 000 € 06.88.93.61.22

MUSIQUE ET INSTRUMENT



VENDS PIANO DROIT

Vends piano droit, à enlever sur Reims. Prix : 200 € 03.26.09.00.07

LOCATIONS

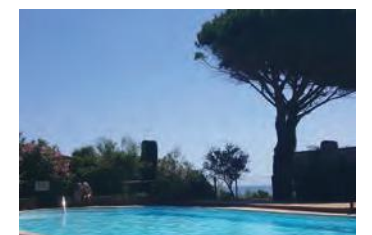
APPARTEMENT T2 MEUBLÉ
HYPER CENTRE DE REIMS

À louer, libre de suite, appartement rue de Vesle dans une résidence de l'an 2000. Il comprend une pièce de vie, salle de bains avec wc, une chambre. Stationnement Prix : 680 € 06.70.07.28.78



À LOUER REIMS STUDIO

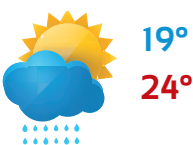
À louer studio avec salle de douche, wc séparés, excellent état dans petite résidence de 5 logement totalement rénovée en 2023. Libre le 10 mai 2025. Prix : 430€ par mois 06.70.07.28.78

LOCATION 6 PERSONNES
ST MAXIME

Loue mas dans résidence sécurisée arborée, face à St Tropez Libre UNIQUEMENT 2 semaines : du 14 au 28 Juin 2025. Capacité 6 personnes. Parking gratuit. Plages à 60m .Piste cyclable en face de la résidence permettant de rejoindre St tropez à droite et St Maxime à gauche à velo. Animaux admis. Grande piscine Prix : 1 400 € 06.60.09.73.45

Météo

VENDREDI

19°
24°

SAMEDI

18°
30°

DIMANCHE

18°
31°

LUNDI

20°
34°

Qualité de l'air

VENDREDI



Moyenne

SAMEDI



Dégradée

DIMANCHE



Dégradée



La CLCV vous informe

L'affichage des prix

Les commerçants ou les prestataires de services sont tenus d'informer les consommateurs sur les prix des produits ou des services qu'ils proposent. « Tout vendeur de produit ou tout prestataire de services informe le consommateur, par voie de marquage, d'étiquetage, d'affichage ou par tout autre procédé approprié, sur les prix et les conditions particulières de la vente et de l'exécution des services », (article L 112.1 Code de la Consommation). Si un produit est visible de l'extérieur (vitrines, étalages), le client doit pouvoir en connaître le prix sans avoir à entrer dans le magasin. En période de soldes, le commerçant qui annonce une baisse de prix doit le faire par rapport au prix antérieur qui doit être affiché à côté du prix soldé. Les prix étant publics, un vendeur ne peut interdire que l'on fasse un relevé des prix de vente de ses produits.

CLCV de la Marne – Reims - Contact : 03 26 05 03 88 ou clcv-marne.over-blog.com

Publiez votre annonce
en un CLIC
annonces.lhebdoduvendredi.com





**VOTRE NOUVELLE SÉRIE QUOTIDIENNE
À PARTIR DU LUNDI 30 JUIN À 20:35**



Nouveau JOUR

