



>> สำนักงานกองทุนฟื้นฟูและพัฒนาเกษตรกร

# แนวทางในการยกระดับ คุณภาพชีวิตของเกษตรกร และองค์กรเกษตรกร 2567

โดย  
สำนักฟื้นฟูและพัฒนาเกษตรกร



 <https://frdfund.org/frdinfo/>  
 [frdprojectdata@gmail.com](mailto:frdprojectdata@gmail.com)

## บทสรุปคุณภาพชีวิตของเกษตรกร/องค์กรเกษตรกร

การจัดเก็บข้อมูลผลลัพธ์การดำเนินงานขององค์กรเกษตรกรและสมาชิกองค์กรเกษตรกร ที่ได้รับอนุมัติโครงการฟื้นฟูและพัฒนาเกษตรกร ในปีงบประมาณ 2566 ตามแผนที่ตั้งไว้ในปี 2567 จำนวน 151 องค์กรเกษตรกรเข้าร่วมโครงการ 2,544 ราย โดยกำหนดกลุ่มเป้าหมายในการเก็บแบบสำรวจจากเกษตรกรที่เข้าร่วมโครงการๆ ละ 5 คน กลุ่มเป้าหมายในการเก็บแบบสำรวจจึงมีจำนวน 755 ราย และแนวทางในการยกระดับคุณภาพชีวิตของเกษตรกร/องค์กรเกษตรกร สรุปดังนี้

**องค์กรเกษตรกร** ข้อมูลองค์กรเกษตรกรกลุ่มเป้าหมาย 151 องค์กร แยกรายภาคได้ ดังนี้ ภาคเหนือ 21 องค์กร ภาคกลาง 15 องค์กร ภาคตะวันออกเฉียงเหนือ 93 องค์กร และภาคใต้ 22 องค์กร ข้อมูลทรัพย์สินขององค์กรเกษตรกรยังมีมูลค่ามากยิ่งขึ้นสะท้อนถึงความสามารถในการดำเนินงานและสร้างรายได้ให้กับองค์กร มูลค่าทรัพย์สินขององค์กรทั้งหมดเฉลี่ย จำนวน 501,192 บาท มูลค่าเฉลี่ยของหนี้สินขององค์กรทั้งหมด จำนวน 349,392 บาท ข้อมูลรายได้จากการดำเนินงานขององค์กรส่วนใหญ่ได้จากการขายสินค้า ซึ่งรายได้เฉลี่ยขององค์กรเกษตรกรทั้งหมด จำนวน 153,668 บาท มูลค่าเฉลี่ยของรายจ่ายขององค์กรเกษตรกรทั้งหมด จำนวน 66,446 บาท

**สมาชิกองค์กรเกษตรกร** เป้าหมายสมาชิกเกษตรกร 755 ราย เก็บแบบสำรวจได้ จำนวน 779 ราย โดยสมาชิกองค์กรเกษตรกรที่ให้ข้อมูลมากที่สุดอยู่ที่ภาคตะวันออกเฉียงเหนือ 480 ราย ลดหลั่นลงมาคือภาคใต้ 116 ราย ภาคเหนือ 108 ราย และภาคกลาง 75 ราย ซึ่งสมาชิกองค์กรเกษตรกร มีมูลค่าเฉลี่ยของทรัพย์สินจำนวน 1,228,043.90 บาท รายได้จากการดำเนินงานเฉลี่ย 138,851.53 บาท รายได้เปรียบเทียบกับปีที่ผ่านมาพบว่า มีรายได้เพิ่มขึ้น (ร้อยละ 80.62) มูลค่าเฉลี่ยของต้นทุนค่าใช้จ่ายเพื่อการเกษตรจำนวน 62,243.81 บาท มูลค่าเฉลี่ยผลผลิตจากการเกษตรจำนวน 105,512.11 บาท เมื่อทำการเปรียบเทียบมูลค่าผลผลิตจากการเกษตรของสมาชิกองค์กรเกษตรกร ในช่วงการเก็บข้อมูลเปรียบเทียบกับปีที่ผ่านมาพบว่า มีผลผลิตเพิ่มขึ้น (ร้อยละ 43.00)

**แนวทางในการยกระดับคุณภาพชีวิตของเกษตรกรและองค์กรเกษตรกร** ในเรื่องสินทรัพย์ที่เพิ่มขึ้นขององค์กรเกษตรกร/สมาชิก ต้องมีการติดตามประเมินผลโครงการฟื้นฟูฯ และออกแบบโครงการให้เหมาะสมกับความต้องการ การสร้างรายได้เพิ่มขึ้นต้องส่งเสริมสนับสนุนการใช้เทคโนโลยีสมัยใหม่และเหมาะสมที่สามารถช่วยเพิ่มผลผลิตและลดต้นทุนการผลิต ต้นทุนขององค์กร/สมาชิกจะลดลง ควรเพิ่มองค์ความรู้ด้านต่างๆ ทักษะความชำนาญและสนับสนุนทุนในการทำกิจกรรม ส่งเสริมความร่วมมือระหว่างองค์กรเกษตรกรเป็นเครือข่าย การเพิ่มผลผลิตให้องค์กรเกษตรกร/สมาชิก ให้องค์ความรู้และมีการฝึกอบรมในเรื่องต่างๆ นอกจากนี้การลดหนี้สินในครัวเรือน ส่งเสริมให้มีวินัยทางการเงิน ลดค่าใช้จ่ายที่ไม่จำเป็น และทำอาชีพเสริมอื่นๆ

# บทที่ 1

## หลักคิดและความเป็นมา

### 1.1 หลักการและเหตุผล

ตามพระราชบัญญัติกองทุนฟื้นฟูและพัฒนาเกษตรกร พ.ศ. 2542 ให้มีกองทุนเป็นนิติบุคคล โดยกำหนดวัตถุประสงค์ที่สำคัญ คือ ส่งเสริมและสนับสนุนการรวมกลุ่มของเกษตรกรในการพัฒนาคุณภาพชีวิต และการแก้ไขปัญหาของเกษตรกร ส่งเสริมและสนับสนุนการฟื้นฟูและพัฒนาอาชีพเกษตรกรของเกษตรกร พัฒนาความรู้ในด้านเกษตรกรรมหรือกิจกรรมที่เกี่ยวข้องกับเกษตรกรรม เพื่อสร้างความเข้มแข็งให้แก่องค์กรเกษตรกร พัฒนาศักยภาพในการพึ่งพาตนเองและเกื้อกูลซึ่งกันและกันระหว่างเกษตรกร

การดำเนินงานที่ผ่านมา มีผลงานเชิงประจักษ์ด้านสนับสนุนการพัฒนาชีวิตความเป็นอยู่ให้เกษตรกร ทั้งปรับโครงสร้างหนี้ของเกษตรกร การฟื้นฟูและพัฒนาอาชีพแก่เกษตรกร ตลอดจนการพัฒนาความรู้ด้านเกษตรกรรม หรือ กิจกรรมที่เกี่ยวข้องกับเกษตรกรรม เพื่อสร้างความเข้มแข็งให้แก่องค์กรเกษตรกร และพัฒนาศักยภาพในการพึ่งพาตนเองและเกื้อกูลซึ่งกันและกันระหว่างเกษตรกร โดยมีกระบวนการทำงานเริ่มจากการปรับความคิด ทศนคติ ไปพร้อมกับการจัดทำแผนชีวิต

ดังนั้นเพื่อบรรลุตามวัตถุประสงค์ที่กำหนดไว้ในปี พ.ศ.2567 ทางสำนักงานกองทุนฟื้นฟูและพัฒนาเกษตรกร จึงได้จัดทำการสำรวจคุณภาพชีวิตของเกษตรกร ที่ผ่านการฟื้นฟูจากสำนักงานกองทุนฟื้นฟูและพัฒนาเกษตรกร โดยกำหนดเกษตรกรกลุ่มเป้าหมายในการสำรวจ คือ เกษตรกรสมาชิกขององค์กรที่ได้รับการสนับสนุนโครงการฟื้นฟูและพัฒนาเกษตรกร ในปีงบประมาณ 2566 เพื่อเป็นฐานข้อมูลด้านคุณภาพชีวิตของเกษตรกรที่มีความถูกต้อง เพื่อนำเข้าสู่กระบวนการฟื้นฟูคุณภาพชีวิตของเกษตรกรให้เป็นไปในแนวทางเดียวกัน และมีประสิทธิภาพสูงสุด

### 1.2 วัตถุประสงค์

1) เพื่อวิเคราะห์คุณภาพชีวิตเกษตรกร ซึ่งเป็นสมาชิกขององค์กรเกษตรกรที่ผ่านกิจกรรมการฟื้นฟูและพัฒนาอาชีพของกองทุนฟื้นฟูและพัฒนาเกษตรกร

2) เพื่อวิเคราะห์ความเข้มแข็งขององค์กรเกษตรกร ที่ผ่านกิจกรรมการฟื้นฟูและพัฒนาอาชีพของกองทุนฟื้นฟูและพัฒนาเกษตรกร

3) เพื่อเป็นฐานข้อมูลในการปรับปรุงงานและออกแบบกระบวนการทำงานแบบใหม่ของกองทุนฟื้นฟูและพัฒนาเกษตรกร ให้เท่าทันสถานการณ์ที่เปลี่ยนแปลงไปอย่างรวดเร็ว สอดคล้องกับความต้องการของเกษตรกร ส่งผลต่อการให้บริการอย่างมีประสิทธิภาพ ประสิทธิภาพ และคุ้มค่า

### 1.3 ขอบเขตการดำเนินงาน

1) **ขอบเขตด้านบุคคล/องค์กร/หน่วยงาน** การจัดเก็บข้อมูลด้วยหน่วยวิเคราะห์ (Unit of analysis) ที่ต่างระดับกันคือ การเก็บข้อมูลจากเกษตรกรที่มีหน่วยวิเคราะห์ “ระดับบุคคล” ซึ่งทั้งหมดเป็นสมาชิกขององค์กรเกษตรกร ซึ่งมีหน่วยวิเคราะห์ “ระดับองค์กร” โดยทั้งหมดอยู่ภายใต้การขึ้นทะเบียนร่วมโครงการกับสำนักงานกองทุนฟื้นฟูและพัฒนาเกษตรกร กล่าวคือใช้เครื่องมือ 2 ชุด ได้แก่ (1) แบบประเมินองค์กรเกษตรกรที่ขึ้นทะเบียนกับกองทุนฟื้นฟูและพัฒนาเกษตรกร และ (2) แบบสำรวจคุณภาพชีวิตของเกษตรกรที่เข้าร่วมโครงการกับกองทุนฟื้นฟูและพัฒนาเกษตรกร

2) **ขอบเขตด้านเนื้อหา** วัดคุณภาพชีวิตของเกษตรกร ภายใต้การสนับสนุนและส่งเสริมจากกองทุนฟื้นฟูและพัฒนาเกษตรกร โดยตัวแปรที่สำคัญได้แก่ (1) รายได้ของเกษตรกร (2) ต้นทุนการผลิตของเกษตรกร (3) ผลผลิตของเกษตรกร (4) หนี้สินของเกษตรกร และ (5) ทรัพย์สินของเกษตรกร นอกจากนี้ยังสำรวจตัวแปรอื่นๆ ที่เกี่ยวข้องและจำเป็นต่อการวิเคราะห์คุณภาพชีวิตของเกษตรกร

3) **ขอบเขตด้านพื้นที่** ใช้สำหรับเก็บข้อมูลจากองค์กรเกษตรกรทุกจังหวัด และสมาชิกที่เป็นเกษตรกรหรือครอบคลุมพื้นที่ทั่วประเทศ

### 1.4 ผลที่คาดว่าจะได้รับ

1) ทราบคุณภาพชีวิตของสมาชิกองค์กรเกษตรกรที่เข้าร่วมโครงการกับกองทุนฟื้นฟูและพัฒนาเกษตรกร จากการตีความและแปรผลจากการจัดเก็บข้อมูล

2) เป็นเครื่องมือในการวิเคราะห์และปฏิบัติการกับองค์กรเกษตรกรอย่างมีประสิทธิภาพ สามารถทำงานได้บรรลุตามเป้าหมายที่กำหนดเป็นไปตามมาตรฐานเดียวกัน

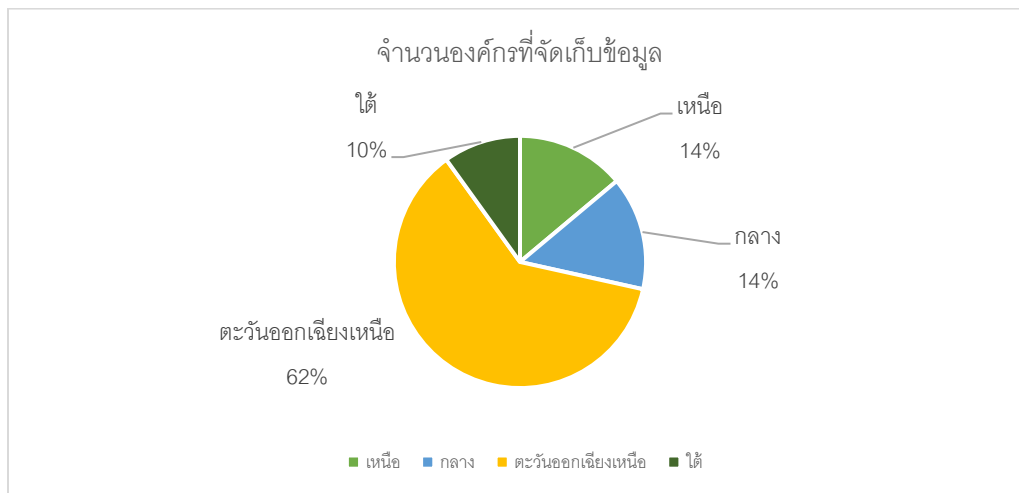
## บทที่ 2

### คุณภาพขององค์กรเกษตรกร

#### 2.1 ข้อมูลพื้นฐานขององค์กรเกษตรกร

การดำเนินการของกองทุนฟื้นฟูและพัฒนาเกษตรกร ในปี พ.ศ.2566 ได้จัดทำระบบตรวจสอบความมีอยู่จริงขององค์กร เพื่อบันทึกข้อมูลองค์กรที่ได้รับอนุมัติโครงการ ตามแบบสำรวจตรวจสอบความมีอยู่จริงองค์กรเกษตรกรและสมาชิก แบบประเมินองค์กรเกษตรกร และแบบสำรวจคุณภาพชีวิตของเกษตรกรที่เข้าร่วมโครงการฯ สามารถประมวลผลข้อมูลเกษตรกรที่เข้าร่วมโครงการ ถึงคุณภาพชีวิต ดีขึ้นกว่าก่อนเข้าร่วมโครงการหรือไม่ และสามารถสรุปรายงานเบื้องต้นได้ โดยสำนักงานกองทุนฟื้นฟูและพัฒนาเกษตรกรระดับจังหวัด ดำเนินการจัดเก็บข้อมูลในปีจากองค์กรเกษตรกรระหว่างเดือน กรกฎาคม-กันยายน พ.ศ. 2567 ซึ่งองค์กรเกษตรกร และเกษตรกรสมาชิกเป้าหมาย คือ องค์กรเกษตรกรที่ได้รับอนุมัติโครงการฟื้นฟูและพัฒนาเกษตรกร ในปีงบประมาณ 2566 จำนวน 151 องค์กร ผ่านกลไก เจ้าหน้าที่และผู้ปฏิบัติงานของสำนักงานกองทุนฟื้นฟูและพัฒนาเกษตรกรในระดับจังหวัด มีข้อค้นพบสำคัญดังนี้

จำนวนองค์กรเกษตรกรถือว่าเป็นไปตามสัดส่วนของการเก็บข้อมูล กล่าวคือองค์กรเกษตรกรที่ได้ข้อมูลมากที่สุดอยู่ที่ภาคตะวันออกเฉียงเหนือ (93 องค์กร) ลดหลั่นลงมาคือ ภาคใต้ (22 องค์กร) ภาคเหนือ (21 องค์กร) และภาคกลาง (15 องค์กร)



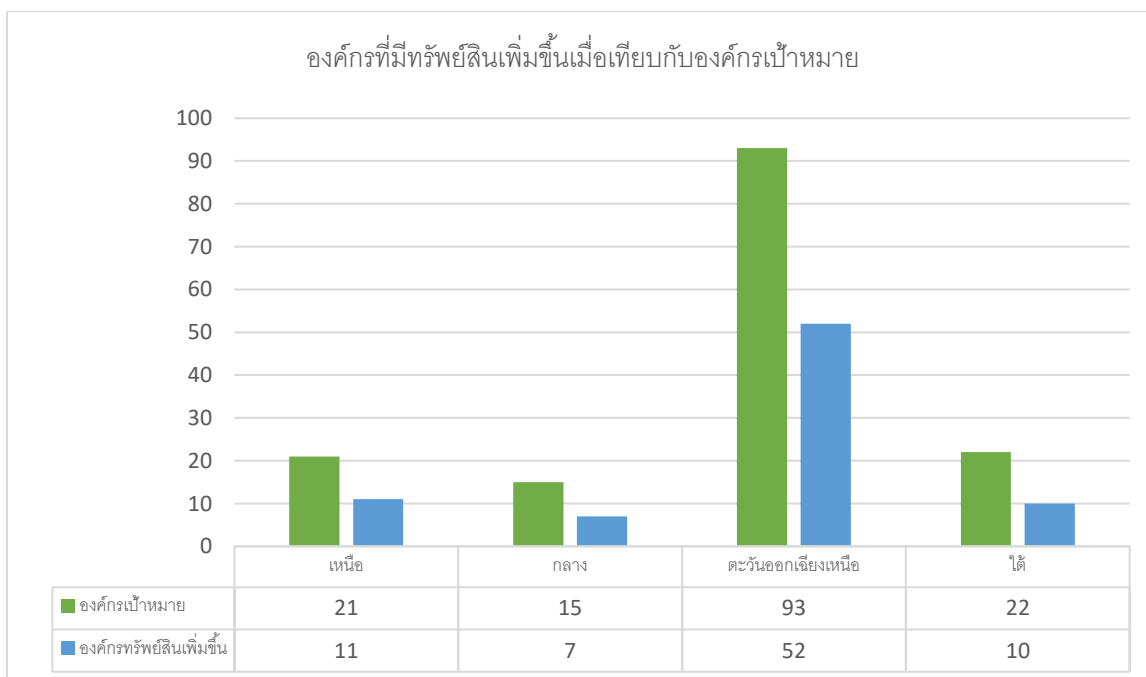
## 2.2 ข้อมูลทรัพย์สินขององค์กรเกษตรกร

ด้านการถือครองและครอบครองทรัพย์สินทุกประเภทรวมกันขององค์กรเกษตรกร จากการจัดเก็บข้อมูลองค์กรเกษตรกร ถือเป็นส่วนหนึ่งที่แสดงความเข้มแข็งขององค์กรเกษตรกร ยังมีทรัพย์สินมูลค่ามากยิ่งสะท้อนถึงความสามารถในการทำงาน หรือสร้างรายได้ให้กับหน่วยงาน มีข้อค้นพบสำคัญดังนี้

1) มูลค่าเฉลี่ยของทรัพย์สินขององค์กรเกษตรกรจากทั่วประเทศมีมูลค่าจำนวน 501,192 บาท ทั้งนี้เมื่อพิจารณาแยกย่อยเป็นรายภาค ภาคที่มีทรัพย์สินเฉลี่ยในปริมาณมาก ได้แก่ ภาคกลาง ทรัพย์สินเฉลี่ยจำนวน 748,549.73 บาท ภาคตะวันออกเฉียงเหนือ ทรัพย์สินเฉลี่ยจำนวน 510,884.81 บาท ภาคใต้ ทรัพย์สินเฉลี่ยจำนวน 399,256.55 บาท และภาคเหนือ ทรัพย์สินเฉลี่ยจำนวน 372,261.17 บาท ตามลำดับ โดยหากพิจารณาองค์กรเกษตรกรในแต่ละจังหวัดที่มีทรัพย์สินเฉลี่ยในปริมาณมาก ได้แก่ สมุทรปราการ (5.5 ล้านบาท) ร้อยเอ็ด (3.6 ล้านบาท) หนองคาย (2.2 ล้านบาท)

2) เมื่อทำการเปรียบเทียบมูลค่าทรัพย์สินขององค์กรเกษตรกร ในช่วงการเก็บข้อมูลเปรียบเทียบกับปีที่ผ่านมาพบว่า มีมูลค่าทรัพย์สินเพิ่มขึ้น (ร้อยละ 52.98) มีทรัพย์สินคงเดิม (ร้อยละ 45.03) และมีทรัพย์สินลดลง (ร้อยละ 1.99)

3) โดยเมื่อแยกวิเคราะห์มูลค่าทรัพย์สินขององค์กรเกษตรกรจำแนกตามรายภูมิภาค พบว่าองค์กรเกษตรกรภาคตะวันออกเฉียงเหนือมีทรัพย์สินเพิ่มขึ้นสูงสุด (ร้อยละ 34.44) รองลงมาคือภาคเหนือ (ร้อยละ 7.28) ภาคใต้ (ร้อยละ 6.62) และกลางมีทรัพย์สินเพิ่มขึ้นน้อยสุด (ร้อยละ 4.64)



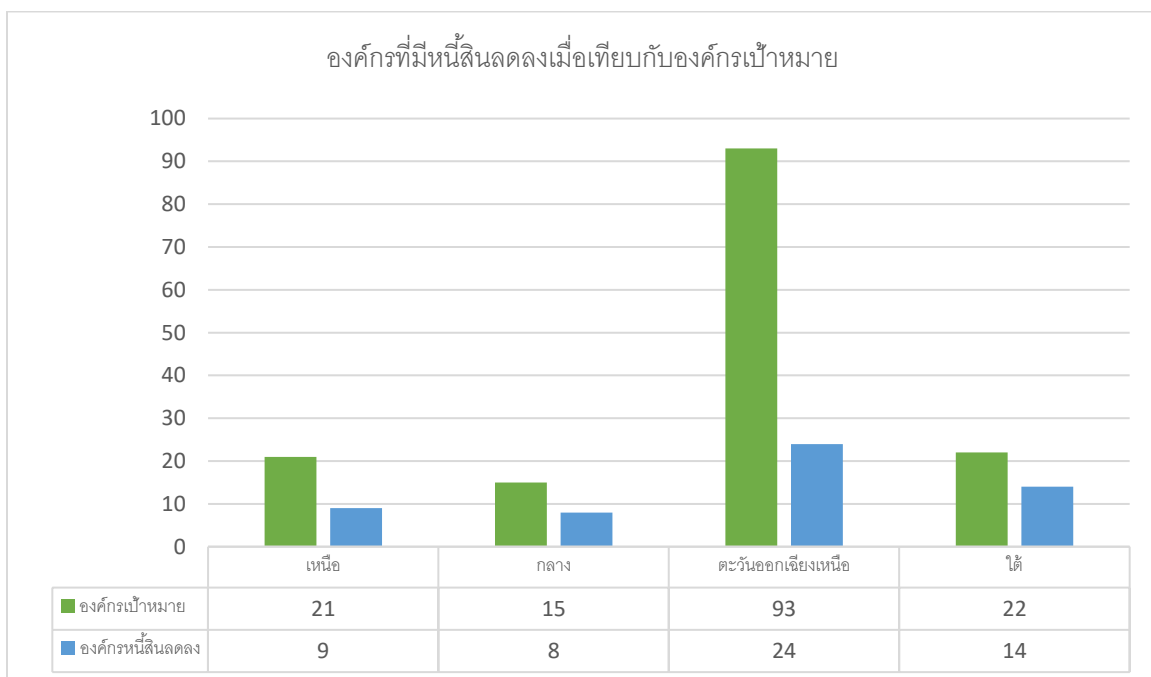
## 2.3 ข้อมูลหนี้สินขององค์กรเกษตรกร

ในด้านของหนี้สินทั้งทางตรงและทางอ้อมขององค์กรเกษตรกร ถือว่าเป็นประเด็นสำคัญเพราะหนี้สินเป็นภาระผูกพันในปัจจุบันขององค์กรเกษตรกร เป็นผลของเหตุการณ์ในอดีต คาดว่าส่งผลให้องค์กรเกษตรกรสูญเสียทรัพยากรที่มีประโยชน์เชิงเศรษฐกิจในอนาคต หรือการชำระหนี้พร้อมดอกเบี้ย มีข้อค้นพบดังนี้

1) มูลค่าเฉลี่ยของหนี้สินขององค์กรเกษตรกรจากทั่วประเทศมีมูลค่าจำนวน 349,392 บาท ทั้งนี้เมื่อพิจารณาแยกย่อยเป็นรายภาค ภาคที่มีหนี้สินเฉลี่ยในปริมาณมาก ได้แก่ ภาคตะวันออกเฉียงเหนือ หนี้สินเฉลี่ยจำนวน 362,241 บาท ภาคเหนือ หนี้สินเฉลี่ยจำนวน 354,198 บาท ภาคใต้ หนี้สินเฉลี่ยจำนวน 317,000 บาท และภาคกลาง หนี้สินเฉลี่ยจำนวน 315,754 บาท ตามลำดับ โดยหากพิจารณาองค์กรเกษตรกรในแต่ละจังหวัดที่มีหนี้สินเฉลี่ยในปริมาณมาก ได้แก่ สมุทรปราการ (1.8 ล้านบาท) บุรีรัมย์ (1.6 ล้านบาท) หนองคาย (9.4 แสนบาท)

2) เมื่อทำการเปรียบเทียบมูลค่าหนี้สินขององค์กรเกษตรกร ในช่วงการเก็บข้อมูลเปรียบเทียบกับปีที่ผ่านมาพบว่า มีมูลค่าหนี้สินเพิ่มขึ้น (ร้อยละ 6.62) มีหนี้สินคงเดิม (ร้อยละ 56.95) และมีหนี้สินลดลง (ร้อยละ 36.42)

3) โดยเมื่อแยกวิเคราะห์มูลค่าหนี้สินขององค์กรเกษตรกรจำแนกตามรายภูมิภาค พบว่าองค์กรเกษตรกรภาคตะวันออกเฉียงเหนือมีหนี้สินลดลงสูงสุด (ร้อยละ 15.89) รองลงมาคือภาคใต้ (ร้อยละ 9.27) ภาคเหนือ (ร้อยละ 5.96) และกลางมีหนี้สินลดลงน้อยสุด (ร้อยละ 5.30)



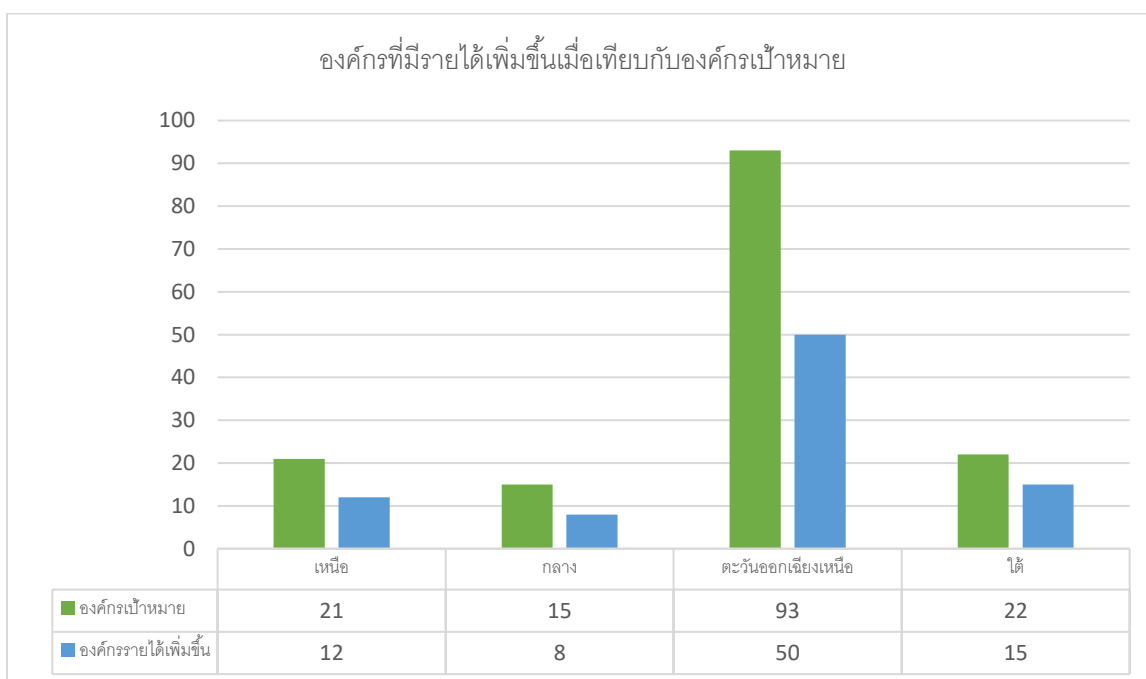
## 2.4 ข้อมูลรายได้จากการดำเนินงานขององค์กรเกษตรกร

ในส่วนของการรายได้จากการดำเนินงานขององค์กรเกษตรกร มีความสำคัญกล่าวคือรายได้หมายถึงผลตอบแทนหรือสิ่งที่ได้มาจากองค์กรเกษตรกรทำการขายสินค้า การให้บริการทั้งในรูปของเงินสดหรือสิ่งเทียบเท่าเงินสด รวมถึงรายได้อันเกิดจากการสนับสนุนขององค์กรภาครัฐ มีข้อค้นพบดังนี้

1) มูลค่าเฉลี่ยของรายได้ขององค์กรเกษตรกรจากทั่วประเทศมีมูลค่าจำนวน 153,668 บาท ทั้งนี้เมื่อพิจารณาแยกย่อยเป็นรายภาค ภาคที่มีรายได้เฉลี่ยในปริมาณมาก ได้แก่ ภาคกลาง รายได้เฉลี่ยจำนวน 625,826 บาท ภาคใต้ รายได้เฉลี่ยจำนวน 207,127 บาท ภาคเหนือ รายได้เฉลี่ยจำนวน 153,485 บาท และภาคตะวันออกเฉียงเหนือ รายได้เฉลี่ยจำนวน 65,547 บาท ตามลำดับ โดยหากพิจารณาองค์กรเกษตรกรในแต่ละจังหวัดที่มีรายได้เฉลี่ยในปริมาณมาก ได้แก่ สมุทรปราการ (5 ล้านบาท) จันทบุรี (1.4 ล้านบาท) พิจิตร (1.4 ล้านบาท)

2) เมื่อทำการเปรียบเทียบมูลค่ารายได้ขององค์กรเกษตรกร ในช่วงการเก็บข้อมูลเปรียบเทียบกับปีที่ผ่านมาพบว่า มีรายได้เพิ่มขึ้น (ร้อยละ 56.29) มีรายได้คงเดิม (ร้อยละ 33.77) และมีรายได้ลดลง (ร้อยละ 9.27)

3) โดยเมื่อแยกวิเคราะห์มูลค่าทรัพย์สินขององค์กรเกษตรกรจำแนกตามรายภูมิภาค พบว่าองค์กรเกษตรกรภาคตะวันออกเฉียงเหนือมีรายได้เพิ่มขึ้นสูงสุด (ร้อยละ 33.11) รองลงมาคือภาคใต้ (ร้อยละ 9.93) ภาคเหนือ (ร้อยละ 7.95) และกลางมีรายได้เพิ่มขึ้นน้อยสุด (ร้อยละ 5.30)





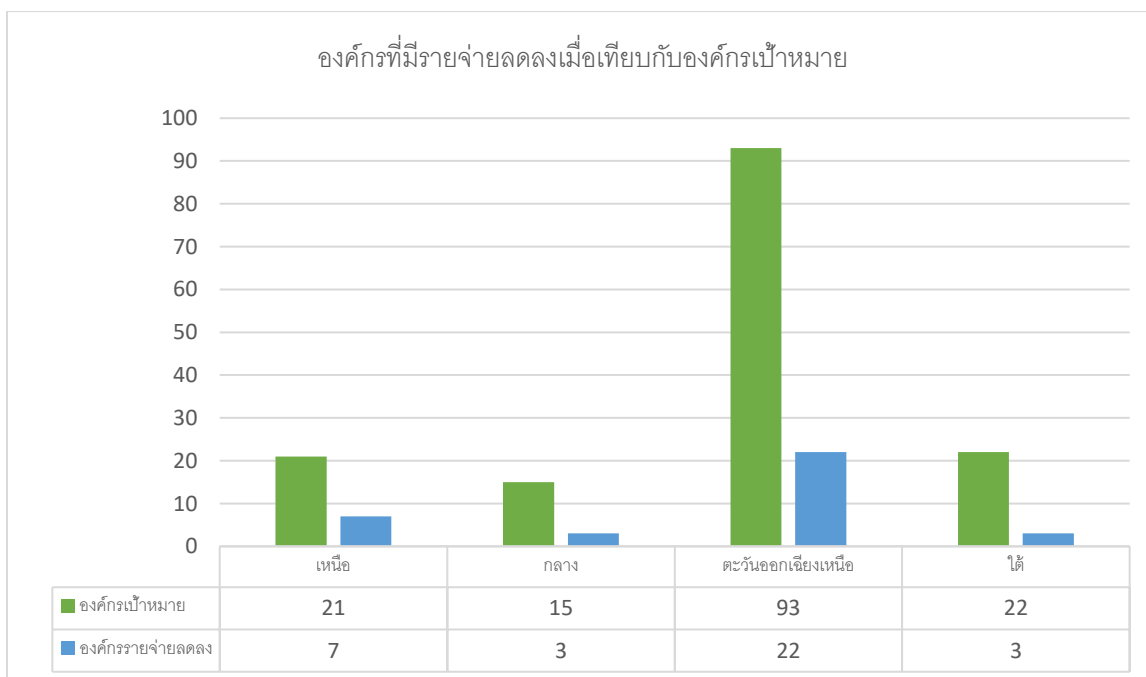
## 2.5 ข้อมูลรายจ่ายจากการดำเนินงานขององค์กรเกษตรกร

ทางด้านรายจ่ายจากการดำเนินงานขององค์กรเกษตรกร ทั้งนี้ค่าใช้จ่าย เป็นเรื่องของมูลค่าเงินที่ใช้เป็นค่าบริการหรือสินค้าต้องจ่ายเมื่อองค์กรเกษตรกรทำกิจกรรมอย่างหนึ่งอย่างใดโดยอาจจ่ายในรูปแบบเงินสดหรือเครดิต จากการจัดเก็บข้อมูลจากองค์กรเกษตรกร มีข้อค้นพบสำคัญดังนี้

1) มูลค่าเฉลี่ยของรายจ่ายขององค์กรเกษตรกรจากทั่วประเทศมีมูลค่าจำนวน 66,446 บาท ทั้งนี้เมื่อพิจารณาแยกย่อยเป็นรายภาค ภาคที่มีรายจ่ายเฉลี่ยในปริมาณมาก ได้แก่ ภาคกลาง รายจ่ายเฉลี่ยจำนวน 237,280 บาท ภาคใต้ รายจ่ายเฉลี่ยจำนวน 85,245 บาท ภาคเหนือ รายจ่ายเฉลี่ยจำนวน 62,144 บาท และภาคตะวันออกเฉียงเหนือ รายจ่ายเฉลี่ยจำนวน 33,506 บาท ตามลำดับ โดยหากพิจารณาองค์กรเกษตรกรในแต่ละจังหวัดที่มีรายจ่ายเฉลี่ยในปริมาณมาก ได้แก่ สมุทรปราการ (1.8 ล้านบาท) ลพบุรี (5 แสนบาท) สระบุรี (5 แสนบาท)

2) เมื่อทำการเปรียบเทียบมูลค่ารายจ่ายขององค์กรเกษตรกร ในช่วงการเก็บข้อมูลเปรียบเทียบกับปีที่ผ่านมาพบว่า มีรายจ่ายเพิ่มขึ้น (ร้อยละ 25.83) มีรายจ่ายคงเดิม (ร้อยละ 50.99) และมีรายจ่ายลดลง (ร้อยละ 23.18)

3) โดยเมื่อแยกวิเคราะห์มูลค่ารายจ่ายขององค์กรเกษตรกรจำแนกตามรายภูมิภาค พบว่าองค์กรเกษตรกรภาคตะวันออกเฉียงเหนือมีรายจ่ายลดลงสูงสุด (ร้อยละ 14.57) รองลงมาคือภาคเหนือ (ร้อยละ 4.64) ภาคกลาง และได้มีรายจ่ายลดลงน้อยสุดเท่ากัน (ร้อยละ 1.99)



# บทที่ 3

## คุณภาพชีวิตของสมาชิกองค์กรเกษตรกร

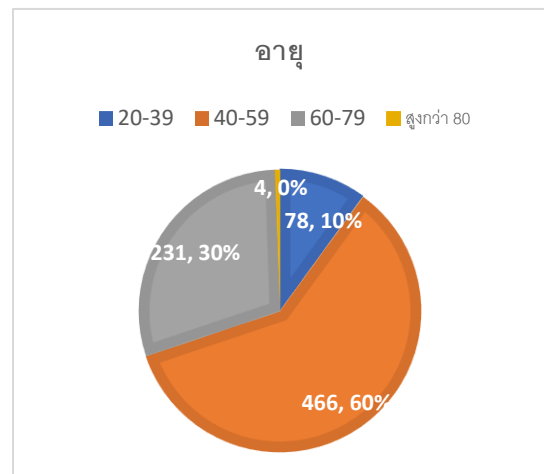
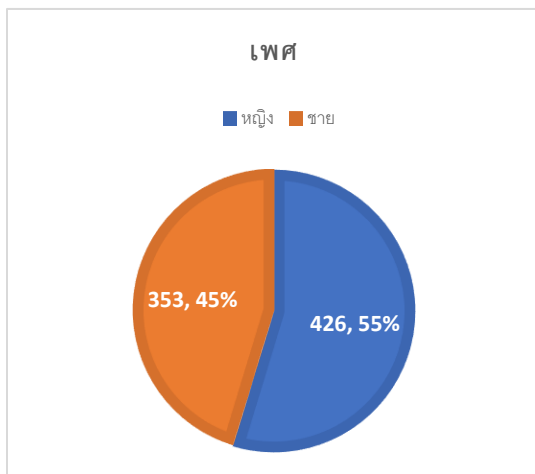
### 3.1 ข้อมูลพื้นฐานของสมาชิกองค์กรเกษตรกร

จากการจัดเก็บของกองทุนฟื้นฟูและพัฒนาเกษตรกร จากองค์กรเกษตรกรจำนวน 151 องค์กร ระหว่างเดือน กรกฎาคม-กันยายน พ.ศ. 2567 ครอบคลุมทุกจังหวัดทั่วประเทศ และทุกองค์กรเกษตรกรเลือกสมาชิกหรือเกษตรกรจำนวนไม่เกิน 5 รายในการให้ข้อมูล โดยใช้เครื่องมือ “แบบสำรวจคุณภาพชีวิตของเกษตรกรที่เข้าร่วมโครงการกับกองทุนฟื้นฟูและพัฒนาเกษตรกร” เกษตรกรกลุ่มเป้าหมายมีจำนวน 755 ราย แต่มีเกษตรกรตอบแบบสำรวจเกินเป้าจำนวน 24 ราย ดังนั้นจึงมีผู้ให้ข้อมูลจำนวน 779 ราย ผ่านกลไกกองทุนฟื้นฟูและพัฒนาเกษตรกร มีข้อค้นพบสำคัญดังนี้

1) สมาชิกองค์กรเกษตรกรที่ให้ข้อมูลมากที่สุดอยู่ที่ภาคตะวันออกเฉียงเหนือ (480 ราย) ลดหลั่นลงมาคือภาคใต้ (116 ราย) ภาคเหนือ (108 ราย) และภาคกลาง (75 ราย) รวมแล้วเป็น 779 ราย เป็นฐานข้อมูลสำคัญในการวิเคราะห์

2) เมื่อทำการจำแนกเพศผู้ให้ข้อมูล พบว่าส่วนใหญ่เป็นหญิงมากกว่าชาย โดยเป็นเพศหญิง จำนวน 426 ราย (ร้อยละ 54.69) และเพศชาย จำนวน 353 ราย (ร้อยละ 45.31) ตามลำดับ

3) ในส่วนของช่วงอายุพบว่าส่วนใหญ่สมาชิกองค์กรเกษตรกรผู้ให้ข้อมูลอายุระหว่าง 40-59 ปี จำนวน 466 ราย (ร้อยละ 59.82) ลดหลั่นลงไปคืออายุระหว่าง 60-79 ปี จำนวน 231 ราย (ร้อยละ 29.65) และอายุระหว่าง 20-39 ปี จำนวน 78 ราย (ร้อยละ 10.01) และอายุมากกว่า 80 ปี จำนวน 4 ราย (ร้อยละ 0.51)



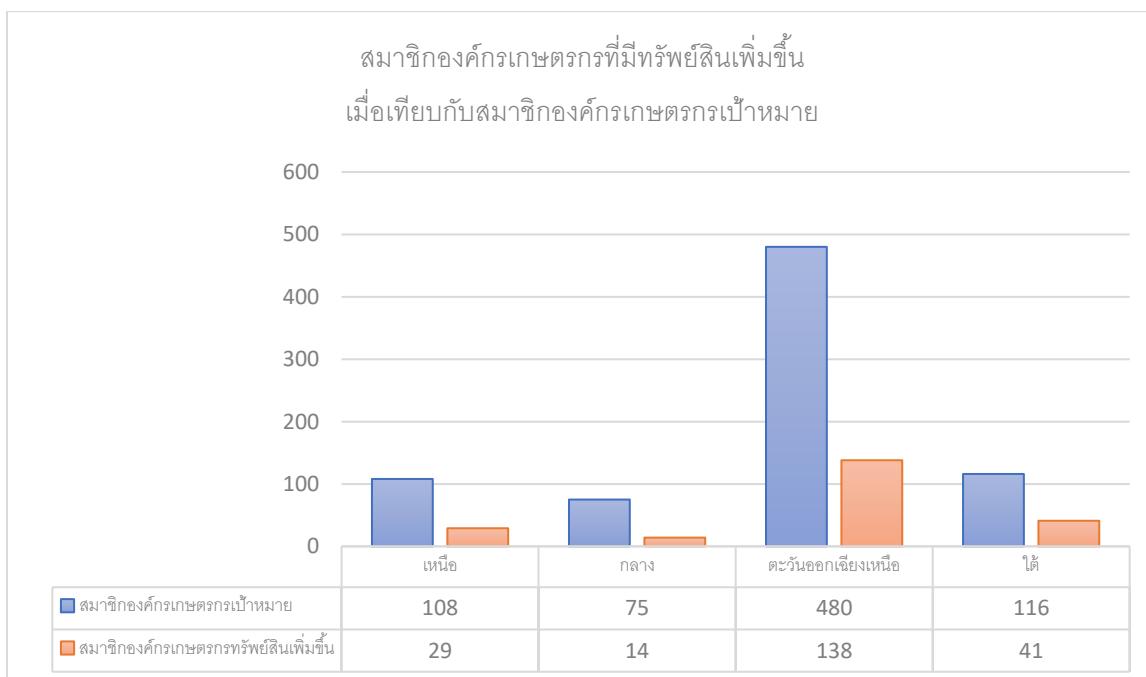
### 3.2 ข้อมูลทรัพย์สินของสมาชิกองค์กรเกษตรกร

ด้านทรัพย์สินของสมาชิกองค์กรเกษตรกร อีกนัยหนึ่งคือ วัตถุประสงค์รูปร่าง ได้แก่สิ่งที่มีมองเห็นได้ด้วยตาและสัมผัสได้ด้วยมือ ตัวอย่างเช่น บ้าน รถยนต์ โตะ เตียง เครื่องประดับ พระเครื่อง รวมถึงสัตว์เลี้ยง จำพวก วัว ควาย ฯลฯ จากการจัดเก็บข้อมูลจากสมาชิกองค์กรเกษตรกร มีข้อค้นพบสำคัญดังนี้

1) มูลค่าเฉลี่ยของทรัพย์สินของสมาชิกองค์กรเกษตรกรจากทั่วประเทศมีมูลค่าจำนวน 1,228,043.90 บาท ทั้งนี้เมื่อพิจารณาแยกย่อยเป็นรายภาค ภาคที่มีทรัพย์สินเฉลี่ยในปริมาณมาก ได้แก่ ภาคกลาง ทรัพย์สินเฉลี่ยจำนวน 1,339,372.00 บาท ภาคเหนือ ทรัพย์สินเฉลี่ยจำนวน 1,277,332.41 บาท ภาคใต้ ทรัพย์สินเฉลี่ยจำนวน 1,220,186.21 บาท และภาคตะวันออกเฉียงเหนือ ทรัพย์สินเฉลี่ยจำนวน 1,201,457.92 บาท ตามลำดับ โดยหากพิจารณาสมาชิกองค์กรเกษตรกรในแต่ละจังหวัดที่มีทรัพย์สินเฉลี่ยในปริมาณมาก ได้แก่ พิจิตร (3.6 ล้านบาท) ชุมพร (2.8 ล้านบาท) สงขลา (2.5 ล้านบาท)

2) เมื่อทำการเปรียบเทียบมูลค่าทรัพย์สินของสมาชิกองค์กรเกษตรกร ในช่วงการเก็บข้อมูลเปรียบเทียบกับปีที่ผ่านมาพบว่า มีมูลค่าทรัพย์สินเพิ่มขึ้น (ร้อยละ 28.50) มีทรัพย์สินคงเดิม (ร้อยละ 65.73) และมีทรัพย์สินลดลง (ร้อยละ 5.78)

3) โดยเมื่อแยกวิเคราะห์มูลค่าทรัพย์สินของสมาชิกองค์กรเกษตรกรจำแนกตามรายภูมิภาค พบว่าสมาชิกองค์กรเกษตรกรภาคตะวันออกเฉียงเหนือมีทรัพย์สินเพิ่มขึ้นสูงสุด (ร้อยละ 17.72) รองลงมาคือภาคใต้ (ร้อยละ 5.26) ภาคเหนือ (ร้อยละ 3.72) และกลางมีทรัพย์สินเพิ่มขึ้นน้อยสุด (ร้อยละ 1.80)



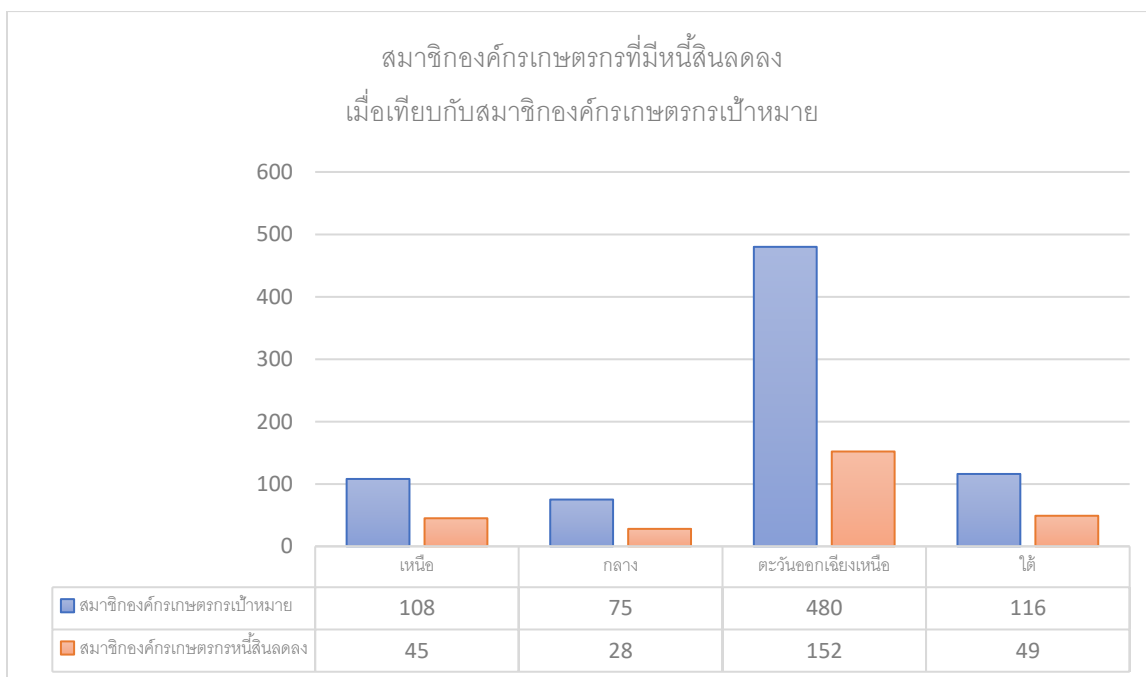
### 3.3 ข้อมูลหนี้สินของสมาชิกองค์กรเกษตรกร

ในด้านหนี้สินของสมาชิกองค์กรเกษตรกรเช่น การเงินกู้ระยะสั้นจากธนาคาร เงินกู้ยืมระยะยาว การเงินกู้ระยะสั้น ทั้งจากธนาคารพาณิชย์ ธนาคารเพื่อการเกษตรและสหกรณ์การเกษตร (ธกส.) รวมถึง หนี้สินนอกระบบ ทั้งนี้จากการจัดเก็บข้อมูลจากสมาชิกองค์กรเกษตรกร มีข้อค้นพบสำคัญ ดังนี้

1) มูลค่าเฉลี่ยของหนี้สินของสมาชิกองค์กรเกษตรกรจากทั่วประเทศมีมูลค่าจำนวน 744,639.52 บาท ทั้งนี้เมื่อพิจารณาแยกย่อยเป็นรายภาค ภาคที่มีหนี้สินเฉลี่ยในปริมาณมาก ได้แก่ ภาคเหนือ หนี้สินเฉลี่ยจำนวน 3,093,480.57 บาท ภาคตะวันออกเฉียงเหนือ หนี้สินเฉลี่ยจำนวน 402,853.48 บาท ภาคกลาง หนี้สินเฉลี่ยจำนวน 318,744.79 บาท และภาคใต้ หนี้สินเฉลี่ยจำนวน 247,437.50 บาท ตามลำดับ โดยหากพิจารณาสมาชิกองค์กรเกษตรกรในแต่ละจังหวัดที่มีหนี้สินเฉลี่ยในปริมาณมาก ได้แก่ พิจิตร (58 ล้านบาท) นครปฐม (1.2 ล้านบาท) สุราษฎร์ธานี (8.1 แสนบาท)

2) เมื่อทำการเปรียบเทียบมูลค่าหนี้สินของสมาชิกองค์กรเกษตรกร ในช่วงการเก็บข้อมูลเปรียบเทียบกับปีที่ผ่านมาพบว่า มีมูลค่าหนี้สินเพิ่มขึ้น (ร้อยละ 19.13) มีหนี้สินคงเดิม (ร้อยละ 28.63) และมีหนี้สินลดลง (ร้อยละ 35.17)

3) โดยเมื่อแยกวิเคราะห์มูลค่าหนี้สินของสมาชิกองค์กรเกษตรกรจำแนกตามรายภูมิภาค พบว่าสมาชิกองค์กรเกษตรกรภาคตะวันออกเฉียงเหนือมีหนี้สินลดลงสูงสุด (ร้อยละ 19.51) รองลงมาคือภาคใต้ (ร้อยละ 6.29) ภาคเหนือ (ร้อยละ 5.78) และกลางมีหนี้สินลดลงน้อยสุด (ร้อยละ 3.59)



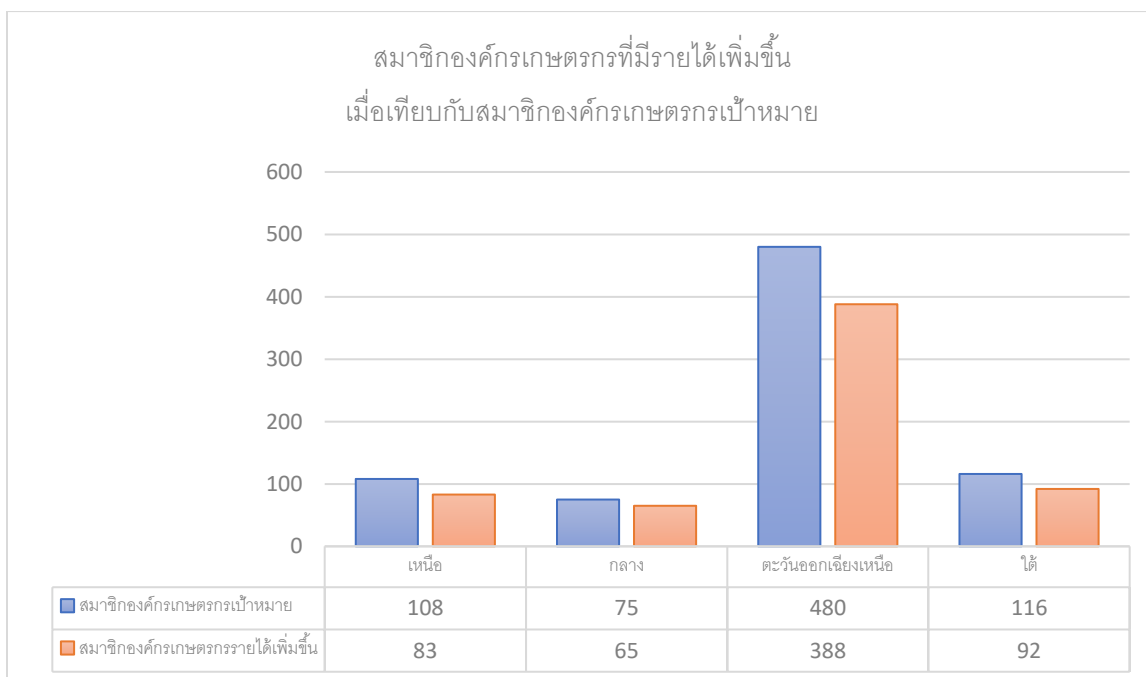
### 3.4 ข้อมูลรายได้จากการดำเนินงานของสมาชิกองค์กรเกษตรกร

ทางด้านรายได้ของเกษตรกร ในลักษณะของเงินสดจากผลผลิตทางการเกษตร ผลพลอยได้จากกระบวนการผลิตทางการเกษตร รายได้เงินสดเกษตรกรทางพืช ทางสัตว์ และเกษตรกรอื่น กระบวนการแปรรูปทางการเกษตร ซึ่งรวมถึงการจำหน่าย การให้เช่า การให้บริการ ที่ได้จากการจัดเก็บข้อมูลจากสมาชิกองค์กรเกษตรกร มีข้อค้นพบสำคัญดังนี้

1) มูลค่าเฉลี่ยของรายได้ของสมาชิกองค์กรเกษตรกรจากทั่วประเทศมีมูลค่าจำนวน 138,851.53 บาท ทั้งนี้เมื่อพิจารณาแยกย่อยเป็นรายภาค ภาคที่มีรายได้เฉลี่ยในปริมาณมาก ได้แก่ ภาคกลาง รายได้เฉลี่ยจำนวน 194,707.73 บาท ภาคเหนือ รายได้เฉลี่ยจำนวน 182,529.63 บาท ภาคใต้ รายได้เฉลี่ยจำนวน 124,656.21 บาท และภาคตะวันออกเฉียงเหนือ รายได้เฉลี่ยจำนวน 123,726.96 บาท ตามลำดับ โดยหากพิจารณาสมาชิกองค์กรเกษตรกรในแต่ละจังหวัดที่มีรายได้เฉลี่ยในปริมาณมาก ได้แก่ พิจิตร (6.9 แสนบาท) สมุทรปราการ (4.5 แสนบาท) ตราด (3.7 แสนบาท)

2) เมื่อทำการเปรียบเทียบมูลค่ารายได้ของสมาชิกองค์กรเกษตรกร ในช่วงการเก็บข้อมูลเปรียบเทียบกับปีที่ผ่านมาพบว่า มีรายได้เพิ่มขึ้น (ร้อยละ 80.62) มีรายได้คงเดิม (ร้อยละ 12.97) และมีรายได้ลดลง (ร้อยละ 6.42)

3) โดยเมื่อแยกวิเคราะห์มูลค่ารายได้ของสมาชิกองค์กรเกษตรกรจำแนกตามรายภูมิภาค พบว่าสมาชิกองค์กรเกษตรกรภาคตะวันออกเฉียงเหนือมีรายได้เพิ่มขึ้นสูงสุด (ร้อยละ 49.81) รองลงมาคือภาคใต้ (ร้อยละ 11.81) ภาคเหนือ (ร้อยละ 10.65) และกลางมีรายได้เพิ่มขึ้นน้อยสุด (ร้อยละ 8.34)



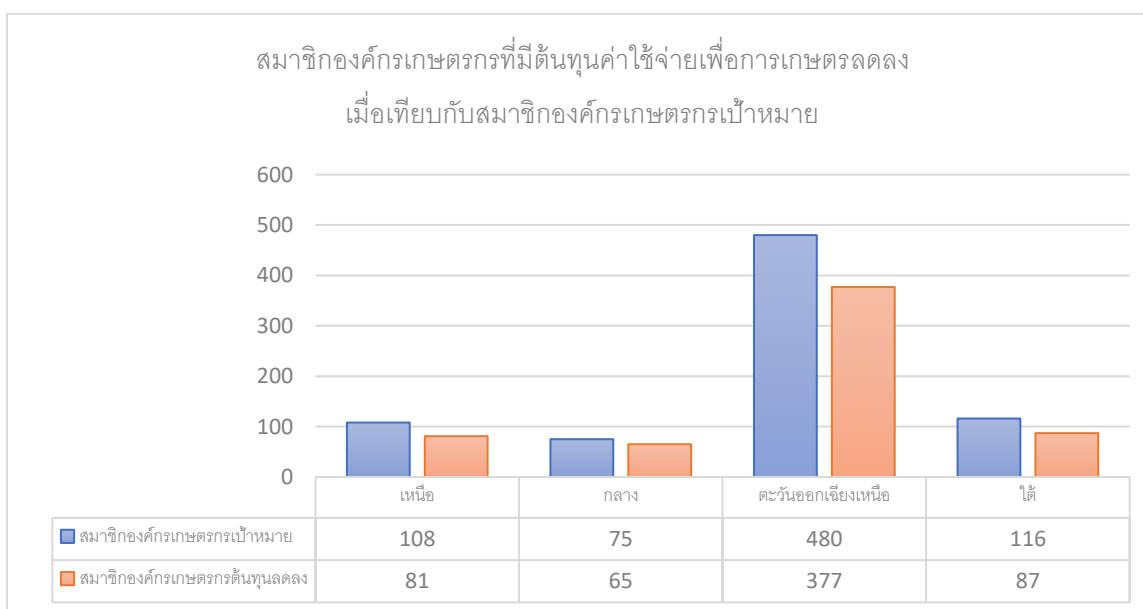
### 3.5 ข้อมูลต้นทุนค่าใช้จ่ายเพื่อการเกษตรจากการดำเนินงานของสมาชิกองค์กรเกษตรกร

ด้านต้นทุนค่าใช้จ่ายเพื่อการประกอบอาชีพของสมาชิกองค์กรเกษตรกร ต้นทุน คือ ค่าใช้จ่ายที่เกิดขึ้นในการดำเนินการผลิตสินค้าทางการเกษตร หรือการให้บริการ อีกนัยหนึ่งคือจำนวนเงินที่ได้จ่ายไปในการซื้อ สินค้า ข้าวของ วัสดุดิบ ต่างๆ เพื่อทำการเกษตรเพื่อให้ก่อให้เกิดรายได้คือผลผลิตทางการเกษตรอีกที เช่น ค่าเช่า เครื่องจักรทางการเกษตร ค่าเช่า การยกทรงแปลง ค่าเมล็ดพันธุ์ จากการจัดเก็บข้อมูลจากสมาชิกองค์กรเกษตรกร มีข้อค้นพบสำคัญดังนี้

1) มูลค่าเฉลี่ยของต้นทุนค่าใช้จ่ายเพื่อการเกษตรของสมาชิกองค์กรเกษตรกรจากทั่วประเทศมีมูลค่าจำนวน 62,243.81 บาท ทั้งนี้เมื่อพิจารณาแยกย่อยเป็นรายภาค ภาคที่มีต้นทุนค่าใช้จ่ายเพื่อการเกษตรเฉลี่ยในปริมาณมาก ได้แก่ ภาคกลาง ต้นทุนเฉลี่ยจำนวน 89,648.53 บาท ภาคเหนือ ต้นทุนเฉลี่ยจำนวน 82,240.74 บาท ภาคใต้ ต้นทุนเฉลี่ยจำนวน 56,055.04 บาท และภาคตะวันออกเฉียงเหนือ ต้นทุนเฉลี่ยจำนวน 54,958.14 บาท ตามลำดับ โดยหากพิจารณาสมาชิกองค์กรเกษตรกรในแต่ละจังหวัดที่มีต้นทุนเฉลี่ยในปริมาณมาก ได้แก่ สมุทรปราการ (2.5 แสนบาท) สระบุรี (2.1 ล้านบาท) น่าน (1.8 แสนบาท)

2) เมื่อทำการเปรียบเทียบมูลค่าต้นทุนค่าใช้จ่ายเพื่อการเกษตรของสมาชิกองค์กรเกษตรกร ในช่วงการเก็บข้อมูลเปรียบเทียบกับปีที่ผ่านมาพบว่า มีต้นทุนเพิ่มขึ้น (ร้อยละ 12.71) มีต้นทุนคงเดิม (ร้อยละ 8.99) และมีต้นทุนลดลง (ร้อยละ 78.31)

3) โดยเมื่อแยกวิเคราะห์มูลค่าต้นทุนค่าใช้จ่ายเพื่อการเกษตรของสมาชิกองค์กรเกษตรกรจำแนกตามรายภูมิภาค พบว่าสมาชิกองค์กรเกษตรกรภาคตะวันออกเฉียงเหนือมีต้นทุนลดลงสูงสุด (ร้อยละ 48.40) รองลงมาคือภาคใต้ (ร้อยละ 11.17) ภาคเหนือ (ร้อยละ 10.40) และกลางมีต้นทุนลดลงน้อยสุด (ร้อยละ 8.34)



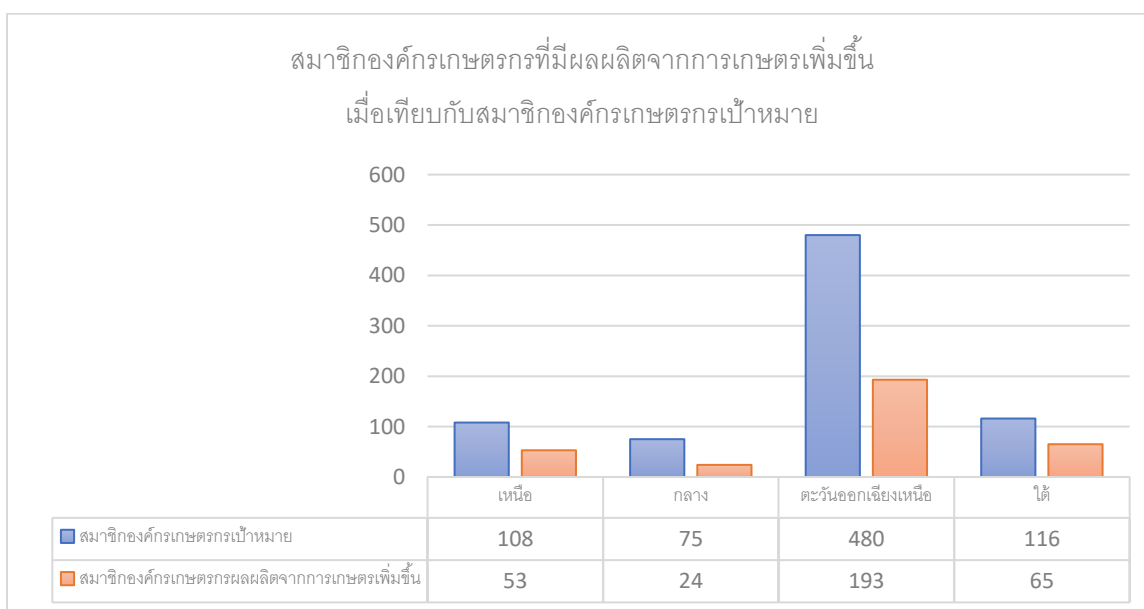
### 3.6 การคาดการณ์ผลผลิตจากการเกษตรของสมาชิกองค์กรเกษตรกร

การคาดการณ์มูลค่าที่ได้จากผลผลิตจากการทำเกษตร ทั้งนี้ลักษณะพิเศษของรายได้ผลผลิตทางการเกษตร คือมูลค่าเงินที่ได้รับจากการขายผลผลิตทางการเกษตรในแต่ละปีการผลิตและตามราคาที่กำหนด ทั้งนี้ถ้าในภาพรวมผลผลิตทางการเกษตรมีน้อยราคามักสูง และเมื่อถึงจุดหนึ่งมักขายผลผลิตทางการเกษตรได้น้อยลงซึ่งรายได้ก็น้อยลง กล่าวอีกนัยหนึ่งคือ เกษตรกรไม่สามารถควบคุมราคาผลผลิตได้ จากการจัดเก็บข้อมูลจากสมาชิกองค์กรเกษตรกร มีข้อค้นพบสำคัญด้านดังนี้

1) มูลค่าเฉลี่ยผลผลิตจากการเกษตรของสมาชิกองค์กรเกษตรกรจากทั่วประเทศมีมูลค่าจำนวน 105,512.11 บาท ทั้งนี้เมื่อพิจารณาแยกย่อยเป็นรายภาค ภาคที่มีผลผลิตเฉลี่ยในปริมาณมาก ได้แก่ ภาคกลางผลผลิตเฉลี่ยจำนวน 169,969.33 บาท ภาคเหนือ ผลผลิตเฉลี่ยจำนวน 154,092.59 บาท ภาคตะวันออกเฉียงเหนือ ผลผลิตเฉลี่ยจำนวน 90,515.79 บาท และภาคใต้ ผลผลิตเฉลี่ยจำนวน 80,660.78 บาท ตามลำดับ โดยหากพิจารณาสมาชิกองค์กรเกษตรกรในแต่ละจังหวัดที่มีผลผลิตเฉลี่ยในปริมาณมาก ได้แก่ สมุทรปราการ (4.2 แสนบาท) ตราด (3.7 แสนบาท) ภูเก็ต (3.2 แสนบาท)

2) เมื่อทำการเปรียบเทียบมูลค่าผลผลิตจากการเกษตรของสมาชิกองค์กรเกษตรกร ในช่วงการเก็บข้อมูลเปรียบเทียบกับปีที่ผ่านมาพบว่า มีผลผลิตเพิ่มขึ้น (ร้อยละ 43.00) มีผลผลิตคงเดิม (ร้อยละ 31.71) และมีผลผลิตลดลง (ร้อยละ 23.88)

3) โดยเมื่อแยกวิเคราะห์มูลค่าผลผลิตจากการเกษตรของสมาชิกองค์กรเกษตรกรจำแนกตามรายภูมิภาคพบว่าสมาชิกองค์กรเกษตรกรภาคตะวันออกเฉียงเหนือมีผลผลิตเพิ่มขึ้นสูงสุด (ร้อยละ 24.78) รองลงมาคือภาคใต้ (ร้อยละ 8.34) ภาคเหนือ (ร้อยละ 6.80) และกลางมีผลผลิตเพิ่มขึ้นน้อยสุด (ร้อยละ 3.08)



# บทที่ 4

## ปัญหาอุปสรรคคุณภาพชีวิต องค์กรเกษตรกร/เกษตรกร

ปัญหาและอุปสรรคคุณภาพชีวิตขององค์กรเกษตรกรสามารถแบ่งออกเป็น 2 ด้านหลักๆ ได้แก่

### 1. ด้านเศรษฐกิจ

1.1 ปัญหาด้านรายได้ รายได้ของเกษตรกรส่วนใหญ่อยู่ในระดับปานกลาง เกษตรกรจำนวนมากมีรายได้ไม่เพียงพอต่อการยังชีพ ส่งผลให้คุณภาพชีวิตด้านอื่นๆ ลดลงไปด้วย เช่น คุณภาพชีวิต ด้านสุขภาพและความเป็นอยู่

1.2 ปัญหาด้านหนี้สิน เกษตรกรจำนวนมากมีภาระหนี้สินสูงจากการลงทุนในการผลิตทางการเกษตร ส่งผลให้รายได้สุทธิของเกษตรกรลดลง และเกิดปัญหาความเครียดและวิตกกังวล

1.3 ปัญหาด้านการตลาด เกษตรกรยังไม่มีมารวมตัวกันเป็นกลุ่มใหญ่ เพื่อเพิ่มอำนาจในการต่อรองกับพ่อค้า จึงทำให้มีอำนาจต่อรองต่ำในการตลาด ส่งผลให้เกษตรกรได้รับราคาผลผลิตที่ต่ำ กระทบต่อรายได้และคุณภาพชีวิต

1.4 ปัญหาด้านการขาดแคลนเงินทุนและเทคโนโลยีและที่ดิน เกษตรกรที่ไม่มีที่ดินจำเป็นต้องเช่าที่ดินทำกิน โดยไม่สามารถกำหนดระยะเวลาให้เช่าได้นานเพียงพอที่จะเกิดการพัฒนาพื้นที่ดินและผลผลิตได้ โดยการพัฒนาที่ดินส่วนใหญ่มักมีการนำเทคโนโลยีเข้ามาใช้ร่วมด้วย เพื่อทำให้เกิด การพัฒนาที่มีประสิทธิภาพและรวดเร็ว ทั้งนี้การพัฒนาทางด้านการเกษตรต่างๆ จำเป็นต้องใช้เงินทุน หากขาดแคลนเงินทุนก็จะทำให้การพัฒนาการเกษตรเป็นไปได้ยาก

### 2. ด้านสังคม

1.1 ปัญหาด้านความสัมพันธ์ เกษตรกรจำนวนมากขาดโอกาสในการเข้าถึงการศึกษา และการฝึกอบรม ทำให้ขาดความรู้และทักษะที่จำเป็นในการทำงาน ไม่กล้าที่จะเปลี่ยนแปลงพัฒนาใดๆ ไม่สามารถรับรู้ถึงความต้องการของตลาดได้ ซึ่งก่อให้เกิดปัญหาภาวะขาดทุน เกษตรกรไม่สามารถแข่งขันได้ และเกิดปัญหาความขัดแย้งภายในครอบครัวและชุมชน

1.2 ปัญหาด้านสุขภาพ เกษตรกรมีความเสี่ยงในการเจ็บป่วยจากการทำงานหนักและสัมผัสกับสารเคมีทางการเกษตร ส่งผลให้มีอัตราการเสียชีวิตและเจ็บป่วยสูงกว่ากลุ่มประชากรอื่น



1.3 ปัญหาด้านสิ่งแวดล้อม การทำเกษตรกรรมแบบดั้งเดิมก่อให้เกิดปัญหามลพิษทางดิน น้ำ และอากาศ ส่งผลให้เกิดผลกระทบต่อสุขภาพและความเป็นอยู่ของเกษตรกรและชุมชน

นอกจากนี้ ปัญหาและอุปสรรคคุณภาพชีวิตขององค์กรเกษตรกรยังอาจเกิดจากปัจจัยอื่นๆ เช่น การเปลี่ยนแปลงสภาพภูมิอากาศ นโยบายภาครัฐ และการแข่งขันจากสินค้าเกษตรจากต่างประเทศ

### **แนวทางในการแก้ไขปัญหาและอุปสรรคคุณภาพชีวิตขององค์กรเกษตรกร ได้แก่**

การพัฒนาขีดความสามารถในการแข่งขันของเกษตรกร โดยการให้ความรู้และทักษะที่จำเป็นในการทำงาน การพัฒนาเทคโนโลยีและนวัตกรรมทางการเกษตร และการสร้างเครือข่ายความร่วมมือระหว่างเกษตรกร

การส่งเสริมให้เกษตรกรมีรายได้ที่มั่นคง โดยการพัฒนาการตลาดและช่องทางการจำหน่ายผลผลิตทางการเกษตร การสร้างอาชีพเสริมให้กับเกษตรกร และการพัฒนาสวัสดิการสังคมสำหรับเกษตรกร

การส่งเสริมสุขภาพและความเป็นอยู่ของเกษตรกร โดยการพัฒนาระบบสาธารณสุขและสวัสดิการสังคมสำหรับเกษตรกร การสร้างสภาพแวดล้อมในการทำงานและความเป็นอยู่ที่ดี และการพัฒนาจิตสำนึกในการอนุรักษ์สิ่งแวดล้อม

### **ปัญหาอุปสรรคคุณภาพชีวิตของเกษตรกร สามารถจำแนกออกเป็น 4 ด้านหลัก ๆ ได้แก่**

1. **ด้านเศรษฐกิจ** เกษตรกรส่วนใหญ่มีรายได้ไม่เพียงพอต่อการดำรงชีพ เนื่องจากผลผลิตทางการเกษตรมีราคาผันผวน ต้นทุนการผลิตสูง และขาดความรู้และเทคโนโลยีสมัยใหม่ในการประกอบอาชีพ ส่งผลให้เกษตรกรมีรายได้ไม่เพียงพอที่จะใช้จ่ายในครอบครัว และต้องประสบปัญหานี้สิน

2. **ด้านสังคม** เกษตรกรส่วนใหญ่อาศัยอยู่ในชนบทที่มีความเจริญน้อยกว่าเมืองใหญ่ ส่งผลให้ขาดโอกาสในการเข้าถึงการศึกษา สาธารณสุข สาธารณูปโภค และการสื่อสาร ส่งผลต่อคุณภาพชีวิตในด้านต่าง ๆ เช่น สุขภาพ การศึกษา และโอกาสในการประกอบอาชีพ

3. **ด้านสิ่งแวดล้อม** เกษตรกรส่วนใหญ่ได้รับผลกระทบจากปัญหาสิ่งแวดล้อม เช่น ภัยแล้ง น้ำท่วม มลพิษทางอากาศ และดินเสื่อมสภาพ ส่งผลให้ผลผลิตทางการเกษตรลดลง และคุณภาพชีวิตด้านสุขภาพและความเป็นอยู่ลดลง

4. **ด้านอายุที่มีความสัมพันธ์กับระดับคุณภาพชีวิต** เกษตรกรที่มีอายุน้อยจะมีคุณภาพชีวิตดีกว่าเกษตรกรที่มีอายุมาก เนื่องจากเกษตรกรที่มีอายุน้อยจะมีร่างกายที่แข็งแรง ปฏิบัติกิจวัตรประจำวันได้ด้วยตนเอง และสามารถทำงานได้อย่างมีประสิทธิภาพ

ปัญหาอุปสรรคคุณภาพชีวิตของเกษตรกรเหล่านี้ ส่งผลให้เกษตรกรไทยมีระดับคุณภาพชีวิตต่ำกว่ากลุ่มอาชีพอื่นๆ ในประเทศ แนวทางการแก้ไขปัญหาและลดอุปสรรคเหล่านี้ จำเป็นต้องอาศัยความร่วมมือจากทุกภาคส่วน ทั้งภาครัฐ ภาคเอกชน และภาคประชาสังคม ในการส่งเสริมและพัฒนาคุณภาพชีวิตของเกษตรกร เช่น การพัฒนาความรู้และเทคโนโลยีการเกษตรสมัยใหม่ เพื่อเพิ่มผลผลิตทางการเกษตรและลดต้นทุนการผลิต การให้ความช่วยเหลือทางการเงินและสินเชื่อดอกเบี้ยต่ำ เพื่อช่วยเหลือเกษตรกรที่ประสบปัญหาหนี้สิน การพัฒนาโครงสร้างพื้นฐานและสาธารณูปโภคในชนบท เพื่อเพิ่มโอกาสในการเข้าถึงการศึกษา สาธารณสุข และสาธารณูปโภค การอนุรักษ์สิ่งแวดล้อมและฟื้นฟูทรัพยากรธรรมชาติ เพื่อลดผลกระทบต่อเกษตรกรจากปัญหาสิ่งแวดล้อม

# บทที่ 5

## แนวทางในการยกระดับคุณภาพชีวิต ของเกษตรกรและองค์กรเกษตรกร

จากผลการสำรวจด้านคุณภาพชีวิตเกษตรกรที่เข้าร่วมโครงการ ในปีที่ผ่านมา (2567) ในด้านการถือครองทรัพย์สิน และรายได้จากการจำหน่ายผลผลิตทางการเกษตรของเกษตรกรถือว่าอยู่ในระดับที่พอรับได้ หรือมีความพึงพอใจ ในด้านของสภาพปัญหาที่สำคัญของเกษตรกรที่ต้องการได้รับแก้ไขเป็นการเร่งด่วน คือ ภาวะของต้นทุนด้านการผลิตทางการเกษตรที่เพิ่มสูงขึ้น หนี้สินของเกษตรกรที่เพิ่มสูงขึ้น และปัจจัยอื่นๆ เช่น การบริหารวางแผนกิจกรรม การบริหารการเงิน เป็นปัจจัยสำคัญที่ส่งผลให้คุณภาพชีวิตของเกษตรกร รวมถึงยกระดับคุณภาพชีวิตของเกษตรกรภายใต้กลไกของกองทุนฟื้นฟูและพัฒนาเกษตรกร มีข้อเสนอ ดังนี้

### 1. สินทรัพย์ที่เพิ่มขึ้นขององค์กรเกษตรกร/สมาชิกองค์กรเกษตรกร

สินทรัพย์ที่เพิ่มขึ้นจากโครงการฟื้นฟู หมายถึง สินทรัพย์ขององค์กรหรือครัวเรือนที่เพิ่มขึ้นจากโครงการฟื้นฟูเศรษฐกิจและสังคมที่ภาครัฐหรือหน่วยงานที่เกี่ยวข้องดำเนินการขึ้น ซึ่งอาจเกิดจากปัจจัยหลายประการ เช่น การเพิ่มขึ้นของรายได้ ครัวเรือนหรือองค์กรที่ได้รับความช่วยเหลือจากโครงการฟื้นฟูฯ มีรายได้เพิ่มขึ้น จึงมีความสามารถในการซื้อสินทรัพย์เพิ่มขึ้น การลดลงของหนี้สิน ครัวเรือนหรือองค์กรที่ได้รับความช่วยเหลือจากโครงการฟื้นฟูฯ มีหนี้สินลดลง จึงมีความสามารถในการซื้อสินทรัพย์เพิ่มขึ้น การได้รับความช่วยเหลือทางการเงิน ครัวเรือนหรือองค์กรที่ได้รับความช่วยเหลือทางการเงินจากโครงการฟื้นฟูฯ สามารถนำไปซื้อสินทรัพย์ได้

#### ผลกระทบของสินทรัพย์ที่เพิ่มขึ้นจากโครงการฟื้นฟูฯ

สินทรัพย์ที่เพิ่มขึ้นจากโครงการฟื้นฟูฯ มีผลกระทบเชิงบวกต่อครัวเรือนหรือองค์กรหลายประการ เช่น เพิ่มความมั่นคงทางการเงิน ครัวเรือนหรือองค์กรที่มีสินทรัพย์เพิ่มขึ้น มีความมั่นคงทางการเงินเพิ่มขึ้น เพิ่มศักยภาพในการออม ครัวเรือนหรือองค์กรที่มีสินทรัพย์เพิ่มขึ้น มีศักยภาพในการออมเพิ่มขึ้น กระตุ้นเศรษฐกิจ ครัวเรือนหรือองค์กรที่มีสินทรัพย์เพิ่มขึ้น มีกำลังซื้อเพิ่มขึ้น จึงช่วยกระตุ้นเศรษฐกิจ แนวทางในการเพิ่มสินทรัพย์จากโครงการฟื้นฟูฯ ได้แก่ แสวงหาโอกาสทางธุรกิจใหม่ ครัวเรือนหรือองค์กรควรแสวงหาโอกาสทางธุรกิจใหม่ เพื่อเพิ่มรายได้ เพิ่มประสิทธิภาพการดำเนินงาน ครัวเรือนหรือองค์กรควรเพิ่มประสิทธิภาพการดำเนินงานเพื่อลดค่าใช้จ่าย บริหารจัดการหนี้สินอย่างมีประสิทธิภาพ ครัวเรือนหรือองค์กรควรบริหารจัดการหนี้สินอย่างมี

ประสิทธิภาพเพื่อลดภาระหนี้สิน การเพิ่มขึ้นของสินทรัพย์จากโครงการฟื้นฟูฯ เป็นสิ่งสำคัญที่จะเพิ่มความมั่นคงทางการเงิน ศักยภาพในการออม และศักยภาพในการกระตุ้นเศรษฐกิจของครัวเรือนหรือองค์กร อีกทั้งยังเป็นปัจจัยสำคัญที่จะช่วยขับเคลื่อนเศรษฐกิจของประเทศให้เติบโตอย่างยั่งยืน

### **แนวทางในการส่งเสริมสินทรัพย์ที่เพิ่มขึ้นจากโครงการฟื้นฟูฯ ได้แก่**

ออกแบบโครงการฟื้นฟูฯ ให้เหมาะสม ควรออกแบบให้เหมาะสมกับความต้องการของครัวเรือนหรือองค์กร เพื่อให้ครัวเรือนหรือองค์กรสามารถใช้ประโยชน์จากโครงการฟื้นฟูฯ ได้อย่างมีประสิทธิภาพ ติดตามและประเมินผลโครงการฟื้นฟูฯ สำนักงานฯ ควรติดตามและประเมินผลโครงการฟื้นฟูฯ อย่างใกล้ชิด เพื่อปรับปรุงโครงการให้มีประสิทธิภาพยิ่งขึ้น

จากการสำรวจข้อมูลกลุ่มองค์กรเกษตรกรที่ได้รับโครงการฟื้นฟูฯ มีมูลค่าเฉลี่ยของทรัพย์สินขององค์กรเกษตรกรมีมูลค่าจำนวน 501,192 บาท ด้านทรัพย์สินของสมาชิกองค์กรเกษตรกร อีกนัยหนึ่งคือ วัตถุประสงค์ วัตถุประสงค์ ได้แก่ สิ่งที่มีมองเห็นได้ด้วยตาและสัมผัสได้ด้วยมือ ตัวอย่างเช่น บ้าน รถยนต์ โตะ เตียง เครื่องประดับ พระเครื่อง รวมถึงสัตว์เลี้ยง จำพวกวัว ควาย ฯลฯ

จากการจัดเก็บข้อมูลจากสมาชิกองค์กรเกษตรกร จำนวนมูลค่าทรัพย์สินของสมาชิกองค์กรเกษตรกรมีมูลค่าเฉลี่ย 1,228,043.90 บาท มูลค่าทรัพย์สินของสมาชิกองค์กรเกษตรกร รายได้เป็นเงินสดจากผลผลิตทางการเกษตร ผลพลอยได้จากกระบวนการผลิตทางการเกษตร รายได้เงินสดเกษตรทางพืช ทางสัตว์ และเกษตรอื่น การระบวนการแปรรูปทางการเกษตร ซึ่งรวมถึงการจำหน่าย การให้เช่าการให้บริการ ในช่วงการเก็บข้อมูลเปรียบเทียบกับปีที่ผ่านมาพบว่า สมาชิกเกษตรกรมีทรัพย์สินเพิ่มขึ้น (ร้อยละ 28.50) มีทรัพย์สินคงเดิม (ร้อยละ 65.73) และมีทรัพย์สินลดลง (ร้อยละ 5.78)

## **2. รายได้ที่เพิ่มขึ้นขององค์กรเกษตรกร/สมาชิกองค์กรเกษตรกร**

รายได้ที่เพิ่มขึ้นของเกษตรกร หมายถึง รายได้ที่เกษตรกรได้รับจากการประกอบอาชีพเกษตรกรรวม ซึ่งอาจเพิ่มขึ้นจากปัจจัยหลายประการ เช่น ผลผลิตที่เพิ่มขึ้น ราคาสินค้าเกษตรที่สูงขึ้น หรือต้นทุนการผลิตที่ลดลง รายได้จากการดำเนินงานขององค์กรเกษตรกรในช่วงปีที่ผ่านมา มีมูลค่าเฉลี่ย 138,851.53 บาท มูลค่ารายได้เปรียบเทียบกับปีที่ผ่านมาพบว่า มีรายได้เพิ่มขึ้น (ร้อยละ 80.62) มีรายได้คงเดิม (ร้อยละ 12.97) และมีรายได้ลดลง (ร้อยละ 6.42)

### **ปัจจัยที่ส่งผลต่อรายได้ที่เพิ่มขึ้นของเกษตรกร**

1) ผลผลิตที่เพิ่มขึ้น เกษตรกรสามารถเพิ่มผลผลิตได้หลายวิธี เช่น การใช้เทคโนโลยีสมัยใหม่ การใช้พันธุ์พืชและสัตว์ที่มีคุณภาพดี การปรับปรุงการจัดการฟาร์ม เป็นต้น

2) ราคาสินค้าเกษตรที่สูงขึ้น ราคาสินค้าเกษตรอาจสูงขึ้นจากปัจจัยหลายประการ เช่น ความต้องการสินค้าเกษตรที่เพิ่มขึ้น ปริมาณสินค้าเกษตรที่ลดลง เป็นต้น

3) ต้นทุนการผลิตที่ลดลง เกษตรกรสามารถลดต้นทุนการผลิตได้หลายวิธี เช่น การใช้เครื่องจักรกลการเกษตร การใช้ปุ๋ยและยาฆ่าแมลงอย่างมีประสิทธิภาพ เป็นต้น

### **ผลกระทบของรายได้ที่เพิ่มขึ้นของเกษตรกร**

รายได้ที่เพิ่มขึ้นของเกษตรกรมีผลกระทบเชิงบวกต่อเศรษฐกิจหลายประการ เช่น เพิ่มรายได้ของเกษตรกร เกษตรกรมีรายได้เพิ่มขึ้น สามารถนำไปใช้จ่ายในชีวิตประจำวัน ลงทุนในภาคเกษตรกรรม หรือนำไปลงทุนในภาคอื่น ๆ เพิ่มการบริโภคภายในประเทศ เกษตรกรมีรายได้เพิ่มขึ้น นำไปใช้จ่ายในชีวิตประจำวัน จึงเพิ่มการบริโภคภายในประเทศ เพิ่มรายได้ภาครัฐ เกษตรกรมีรายได้เพิ่มขึ้น จ่ายภาษีให้กับภาครัฐมากขึ้น

### **แนวทางการเพิ่มรายได้ของเกษตรกร**

สนับสนุนการใช้เทคโนโลยีสมัยใหม่ เทคโนโลยีสมัยใหม่สามารถช่วยเพิ่มผลผลิตและลดต้นทุนการผลิตให้กับเกษตรกร พัฒนาคุณภาพสินค้าเกษตร เกษตรกรควรพัฒนาคุณภาพสินค้าเกษตรให้ตรงกับความต้องการของตลาด ส่งเสริมการตลาดสินค้าเกษตร ภาครัฐควรส่งเสริมการตลาดสินค้าเกษตรให้เกษตรกรสามารถเข้าถึงตลาดได้อย่างมีประสิทธิภาพ พัฒนาองค์ความรู้และทักษะของเกษตรกร เกษตรกรควรพัฒนาองค์ความรู้และทักษะด้านการผลิตและการตลาดสินค้าเกษตร รายได้ที่เพิ่มขึ้นของเกษตรกรเป็นสิ่งสำคัญที่จะช่วยยกระดับคุณภาพชีวิตและความเป็นอยู่ที่ดีของเกษตรกร

## **3. ต้นทุนที่ลดลง**

ต้นทุนที่ลดลงขององค์กรเกษตรกร/สมาชิกองค์กรเกษตรกร หมายถึง ต้นทุนการผลิต ต้นทุนการตลาด และต้นทุนการดำเนินงานขององค์กรเกษตรกรที่ลดลง ซึ่งอาจเกิดจากปัจจัยหลายประการ เช่น การใช้เทคโนโลยีสมัยใหม่ การพัฒนาองค์ความรู้และทักษะของเกษตรกร ความร่วมมือระหว่างองค์กรเกษตรกร และการสนับสนุนจากภาครัฐ

### **ปัจจัยที่ส่งผลต่อต้นทุนที่ลดลงขององค์กรเกษตรกร/สมาชิก**

1) การใช้เทคโนโลยีสมัยใหม่ เทคโนโลยีสมัยใหม่สามารถช่วยเพิ่มผลผลิตและลดต้นทุนการผลิตให้กับเกษตรกร เช่น การใช้เครื่องจักรกลการเกษตร การใช้ปุ๋ยและยาฆ่าแมลงอย่างมีประสิทธิภาพ เป็นต้น

2) การพัฒนาองค์ความรู้และทักษะของเกษตรกร เกษตรกรที่มีองค์ความรู้และทักษะที่ดีขึ้น สามารถผลิตสินค้าเกษตรได้อย่างมีประสิทธิภาพและลดต้นทุนการผลิต เช่น การใช้ความรู้เรื่องการจัดการฟาร์มอย่างมีประสิทธิภาพ การใช้ความรู้เรื่องการตลาดสินค้าเกษตร เป็นต้น

3) ความร่วมมือระหว่างองค์กรเกษตรกร องค์กรเกษตรกรสามารถร่วมมือกันเพื่อลดต้นทุนการผลิต เช่น การจัดซื้อวัตถุดิบร่วมกัน การรวมกลุ่มเพื่อขายสินค้า เป็นต้น

4) การสนับสนุนจากภาครัฐ ภาครัฐสามารถสนับสนุนองค์กรเกษตรกรในการลดต้นทุนการผลิต เช่น การให้เงินทุนสนับสนุน การให้ความรู้และการฝึกอบรม เป็นต้น

#### **ผลกระทบของต้นทุนที่ลดลงขององค์กรเกษตรกร/สมาชิก**

ต้นทุนที่ลดลงขององค์กรเกษตรกรมีผลกระทบเชิงบวกต่อเกษตรกรและเศรษฐกิจของประเทศหลายประการ เช่น เพิ่มรายได้ของเกษตรกร ต้นทุนการผลิตที่ลดลง ทำให้เกษตรกรมีรายได้เพิ่มขึ้น เพิ่มความสามารถในการแข่งขันของสินค้าเกษตรไทย ต้นทุนการผลิตที่ลดลง ทำให้สินค้าเกษตรไทยมีราคาที่แข่งขันได้มากขึ้น ลดผลกระทบต่อสิ่งแวดล้อม ต้นทุนการผลิตที่ลดลง ทำให้เกษตรกรใช้ทรัพยากรอย่างมีประสิทธิภาพมากขึ้น จึงช่วยลดผลกระทบต่อสิ่งแวดล้อม

#### **แนวทางในการลดต้นทุนขององค์กรเกษตรกร**

1) ส่งเสริมการใช้เทคโนโลยีสมัยใหม่ ควรส่งเสริมให้องค์กรเกษตรกรใช้เทคโนโลยีสมัยใหม่เพื่อเพิ่มผลผลิตและลดต้นทุนการผลิต

2) สนับสนุนการพัฒนาองค์ความรู้และทักษะของเกษตรกร ภาครัฐควรสนับสนุนให้องค์กรเกษตรกรพัฒนาองค์ความรู้และทักษะด้านการผลิตและการตลาดสินค้าเกษตร

3) ส่งเสริมการร่วมมือระหว่างองค์กรเกษตรกร ภาครัฐควรส่งเสริมการร่วมมือระหว่างองค์กรเกษตรกรเพื่อลดต้นทุนการผลิต ให้ความช่วยเหลือทางการเงิน

4) ควรให้ความช่วยเหลือทางการเงินแก่องค์กรเกษตรกรในการลดต้นทุนการผลิต

#### **4. ผลผลิตที่เพิ่มขึ้นขององค์กรเกษตรกร/สมาชิก**

ผลผลิตที่เพิ่มขึ้นขององค์กรเกษตรกร/สมาชิก หมายถึง ผลผลิตที่เกษตรกร/สมาชิกผลิตได้เพิ่มขึ้นจากเดิม ซึ่งอาจเกิดจากปัจจัยหลายประการ เช่น การใช้เทคโนโลยีสมัยใหม่ การพัฒนาองค์ความรู้และทักษะของเกษตรกร ความร่วมมือระหว่างองค์กรเกษตรกร และการสนับสนุนจากภาครัฐ

#### **ปัจจัยที่ส่งผลต่อผลผลิตที่เพิ่มขึ้นขององค์กรเกษตรกร/สมาชิก**

1) การใช้เทคโนโลยีสมัยใหม่ เทคโนโลยีสมัยใหม่สามารถช่วยเพิ่มผลผลิตได้หลายวิธี เช่น การใช้เครื่องจักรกลการเกษตร การใช้ปุ๋ยและยาฆ่าแมลงอย่างมีประสิทธิภาพ เป็นต้น

2) การพัฒนาองค์ความรู้และทักษะของเกษตรกร เกษตรกรที่มีองค์ความรู้และทักษะที่ดีขึ้น สามารถผลิตสินค้าเกษตรได้อย่างมีประสิทธิภาพและเพิ่มผลผลิต เช่น การใช้ความรู้เรื่องการจัดการฟาร์มอย่างมีประสิทธิภาพ การใช้ความรู้เรื่องการตลาดสินค้าเกษตร เป็นต้น

3) ความร่วมมือระหว่างองค์กรเกษตรกร องค์กรเกษตรกรสามารถร่วมมือกันเพื่อเพิ่มผลผลิต เช่น การจัดซื้อวัตถุดิบร่วมกัน การรวมกลุ่มเพื่อขายสินค้า เป็นต้น การสนับสนุนจากภาครัฐ ภาครัฐสามารถสนับสนุนองค์กรเกษตรกรในการเพิ่มผลผลิต เช่น การให้เงินทุนสนับสนุน การให้ความรู้และการฝึกอบรม เป็นต้น

#### **ผลกระทบของผลผลิตที่เพิ่มขึ้นขององค์กรเกษตรกร/สมาชิก**

1) ผลกระทบของผลผลิตที่เพิ่มขึ้นขององค์กรเกษตรกร/สมาชิก มีผลกระทบเชิงบวกต่อเกษตรกรและเศรษฐกิจของประเทศหลายประการ เช่น เพิ่มรายได้ของเกษตรกร/สมาชิก ผลผลิตที่เพิ่มขึ้น ทำให้เกษตรกร/สมาชิกมีรายได้เพิ่มขึ้น เพิ่มความสามารถในการแข่งขันของสินค้าเกษตรไทย ผลผลิตที่เพิ่มขึ้น ทำให้สินค้าเกษตรไทย

2) มีราคาที่แข่งขันได้มากขึ้น ลดผลกระทบต่อสิ่งแวดล้อม ผลผลิตที่เพิ่มขึ้น ทำให้เกษตรกร/สมาชิกใช้ทรัพยากรอย่างมีประสิทธิภาพมากขึ้น จึงช่วยลดผลกระทบต่อสิ่งแวดล้อม

3) แนวทางในการเพิ่มผลผลิตขององค์กรเกษตรกร/สมาชิก ได้แก่ ส่งเสริมการใช้เทคโนโลยีสมัยใหม่ ภาครัฐควรส่งเสริมให้องค์กรเกษตรกร/สมาชิกใช้เทคโนโลยีสมัยใหม่เพื่อเพิ่มผลผลิต สนับสนุนการพัฒนาองค์ความรู้และทักษะของเกษตรกร ภาครัฐควรสนับสนุนให้องค์กรเกษตรกร/สมาชิกพัฒนาองค์ความรู้และทักษะด้านการผลิตและการตลาดสินค้าเกษตร ส่งเสริมการร่วมมือระหว่างองค์กรเกษตรกร ควรส่งเสริมการร่วมมือระหว่างองค์กรเกษตรกรเพื่อเพิ่มผลผลิต ให้ความช่วยเหลือทางการเงิน ควรให้ความช่วยเหลือทางการเงินแก่องค์กรเกษตรกร/สมาชิกในการเพิ่มผลผลิต

ตัวอย่างของผลผลิตที่เพิ่มขึ้นขององค์กรเกษตรกร/สมาชิก ได้แก่

ผลผลิตทางการเกษตรที่เพิ่มขึ้นจากการใช้เทคโนโลยีสมัยใหม่ เช่น การใช้เครื่องจักรกลการเกษตร การใช้ปุ๋ยและยาฆ่าแมลงอย่างมีประสิทธิภาพ ผลผลิตทางการเกษตรที่เพิ่มขึ้นจากการพัฒนาองค์ความรู้และทักษะของเกษตรกร เช่น การใช้ความรู้เรื่องการจัดการฟาร์มอย่างมีประสิทธิภาพ การใช้ความรู้เรื่องการตลาดสินค้าเกษตร ผลผลิตทางการเกษตรที่เพิ่มขึ้นจากความร่วมมือระหว่างองค์กรเกษตรกร เช่น การจัดซื้อวัตถุดิบร่วมกัน การรวมกลุ่มเพื่อขายสินค้า เป็นต้น

#### **แนวทางในการส่งเสริมผลผลิตที่เพิ่มขึ้นขององค์กรเกษตรกร/สมาชิก ได้แก่**

1) การให้ความรู้และการฝึกอบรมแก่เกษตรกร/สมาชิก ควรให้ความรู้และการฝึกอบรมแก่เกษตรกร/สมาชิกด้านการผลิตและการตลาดสินค้าเกษตร เพื่อให้เกษตรกร/สมาชิกมีความรู้และทักษะที่จำเป็นในการเพิ่มผลผลิต

2) การให้ความช่วยเหลือทางการเงินแก่องค์กรเกษตรกร/สมาชิก ควรให้ความช่วยเหลือทางการเงินแก่องค์กรเกษตรกร/สมาชิกในการซื้อเครื่องจักรกลการเกษตรและปัจจัยการผลิตอื่น ๆ ที่จำเป็นในการเพิ่มผลผลิต

3) การส่งเสริมความร่วมมือระหว่างองค์กรเกษตรกร/สมาชิก ส่งเสริมความร่วมมือระหว่างองค์กรเกษตรกร/สมาชิก เพื่อร่วมกันพัฒนาและแก้ไขปัญหาการผลิตและการตลาดสินค้าเกษตร

## 5. หนี้สินครัวเรือนลดลง

หนี้สินครัวเรือนลดลง หมายถึง ภาระหนี้สินของครัวเรือนต่อรายได้ลดลง ซึ่งอาจเกิดจากปัจจัยหลายประการ เช่น รายได้ครัวเรือนเพิ่มขึ้น หนี้สินครัวเรือนลดลง หรือทั้งสองอย่าง จากการสำรวจมูลค่าหนี้สินของสมาชิกองค์กรเกษตรกรกับปีที่ผ่านมา พบว่า เกษตรกร มีหนี้สินเพิ่มขึ้น (ร้อยละ 19.13) มีหนี้สินคงเดิม (ร้อยละ 28.63) และมีหนี้สินลดลง (ร้อยละ 35.17)

### ปัจจัยที่ส่งผลต่อหนี้สินครัวเรือนลดลง

รายได้ครัวเรือนเพิ่มขึ้น รายได้ครัวเรือนที่เพิ่มขึ้น ทำให้ครัวเรือนมีความสามารถในการชำระหนี้ได้มากขึ้น หนี้สินครัวเรือนที่ลดลง ทำให้ภาระหนี้สินต่อรายได้ลดลง

### ผลกระทบของหนี้สินครัวเรือนลดลง

หนี้สินครัวเรือนลดลงมีผลกระทบเชิงบวกต่อครัวเรือนและเศรษฐกิจของประเทศหลายประการ เช่น ลดความเสี่ยงการล้มละลาย ครัวเรือนที่มีหนี้สินลดลง มีความเสี่ยงการล้มละลายลดลง เพิ่มความสามารถในการออม ครัวเรือนที่มีหนี้สินลดลง มีความสามารถในการออมเพิ่มขึ้น กระตุ้นเศรษฐกิจ ครัวเรือนที่มีหนี้สินลดลง มีกำลังซื้อเพิ่มขึ้น จึงช่วยกระตุ้นเศรษฐกิจ

### แนวทางในการลดหนี้สินครัวเรือน ได้แก่

- 1) เพิ่มรายได้ ครัวเรือนควรวางวิธีเพิ่มรายได้ เช่น ทำงานเพิ่ม หางานใหม่ หรือทำธุรกิจ
- 2) ลดรายจ่าย ครัวเรือนควรวางวิธีลดรายจ่าย เช่น ลดค่าใช้จ่ายที่ไม่จำเป็น หรือประหยัดการใช้พลังงาน เป็นต้น
- 3) เจรจาปรับโครงสร้างหนี้ ครัวเรือนอาจพิจารณาเจรจปรับโครงสร้างหนี้กับเจ้าหนี้ เช่น ขอม้วนชำระหนี้ยาวนานขึ้น หรือลดดอกเบี้ย เป็นต้น
- 4) ส่งเสริมให้ครัวเรือนมีรายได้เพิ่มขึ้น ควรส่งเสริมให้ครัวเรือนมีรายได้เพิ่มขึ้น เช่น ส่งเสริมการพัฒนาทักษะแรงงาน หรือสนับสนุนการลงทุนในภาคการผลิต
- 5) ส่งเสริมให้ครัวเรือนมีวินัยทางการเงิน ควรส่งเสริมให้ครัวเรือนมีวินัยทางการเงิน เช่น การให้ความรู้และการฝึกอบรมด้านการเงิน
- 6) สนับสนุนให้ครัวเรือนเข้าถึงแหล่งเงินทุนอย่างเหมาะสม ควรสนับสนุนให้ครัวเรือนเข้าถึงแหล่งเงินทุนอย่างเหมาะสม เช่น การให้สินเชื่อดอกเบี้ยต่ำ

-----



# จัดทำโดย

- |  |  |
|--|--|
| 1. ดร.วิญญู สะตะ                               | ผู้อำนวยการสำนักฟื้นฟูและพัฒนาเกษตรกร                          |
| 2. นางดาริกา ยนต์โกเศศ                         | หัวหน้าส่วนส่งเสริมการฟื้นฟูและพัฒนาเกษตรกร ภูมิภาคที่ 1       |
| 3. นายไกล่รุ่ง ไชยกุล                          | หัวหน้าส่วนส่งเสริมการฟื้นฟูและพัฒนาเกษตรกร ภูมิภาคที่ 2       |
| 4. นางสาวปิยะพร จันทรสา                        | หัวหน้าส่วนส่งเสริมการฟื้นฟูและพัฒนาเกษตรกร ภูมิภาคที่ 3       |
| 5. นางพาขวัญ พวงมาลี                           | หัวหน้าส่วนส่งเสริมการฟื้นฟูและพัฒนาเกษตรกร ภูมิภาคที่ 4       |
| 6. นายอาทิตย์ เจริญสุข                         | พนักงานอาวุโสส่วนส่งเสริมการฟื้นฟูและพัฒนาเกษตรกร ภูมิภาคที่ 3 |
| 7. นายจตุชัย เมืองมูลชัย                       | ลูกจ้างทั่วไปส่วนส่งเสริมการฟื้นฟูและพัฒนาเกษตรกร ภูมิภาคที่ 2 |
| 8. พนักงานและลูกจ้างสำนักฟื้นฟูและพัฒนาเกษตรกร |  |

**ภาคผนวก**



# คุณภาพชีวิตที่ดีขึ้นของเกษตรกร/องค์กรเกษตรกร

## กลุ่มเป้าหมาย ค่าเกณฑ์วัด และผลการดำเนินงาน



### กลุ่มเป้าหมาย และค่าเกณฑ์วัด

• ค่าเกณฑ์วัดคะแนนเต็ม 5 คะแนน แบ่งเป็น 2 ระดับ

ค่าเกณฑ์วัดระดับที่ 1 ค่าคะแนน 1-3 คะแนน

ค่าคะแนน 1 ต้องเก็บข้อมูลกลุ่มเป้าหมาย 80% หรือ 604 คน

ค่าคะแนน 2 ต้องเก็บข้อมูลกลุ่มเป้าหมาย 90% หรือ 680 คน

ค่าคะแนน 3 ต้องเก็บข้อมูลกลุ่มเป้าหมาย 100% หรือ 755 คน

ค่าเกณฑ์วัดระดับที่ 2 ค่าคะแนน 4-5 คะแนน

จากการเก็บข้อมูลกลุ่มเป้าหมาย 755 คน ต้องมีรายได้เพิ่มขึ้น

และต้นทุนการผลิตลดลง จากเดิมร้อยละ 10

ค่าคะแนน 4 หากค่าดังกล่าว เพิ่มขึ้น 60% หรือ 453 คนขึ้นไป

ค่าคะแนน 5 หากค่าดังกล่าว เพิ่มขึ้น 70% หรือ 529 คนขึ้นไป

• กลุ่มเป้าหมาย

สำนักงานกองทุนฟื้นฟูและพัฒนาเกษตรกร ได้อนุมัติโครงการกู้ยืม

ในปีงบประมาณ 2566 จำนวน 151 โครงการ ผู้เข้าร่วมโครงการ 2,544 คน งบประมาณ 55,000,000 บาท

กำหนดกลุ่มเป้าหมายเกษตรกรผู้เข้าร่วมโครงการฯ 5 คน = 755 คน



### ผลการดำเนินงาน

จากกลุ่มเป้าหมาย องค์กรที่ได้รับการสนับสนุนโครงการกู้ยืมในปี 2566 จำนวน 151 โครงการ เก็บข้อมูลเกษตรกร โครงการละ 5 คน = 755 คน

สำนักงานกองทุนฟื้นฟูและพัฒนาเกษตรกร

สามารถเก็บข้อมูลกลุ่มเป้าหมายได้ 779 คน

คิดเป็น 103.18% ผ่านค่าเกณฑ์วัดระดับที่ 1

โดยได้คะแนนตามค่าเกณฑ์วัดที่ 3 คะแนน



กลุ่มเป้าหมาย

เกษตรกร 779 คน แยกเป็น

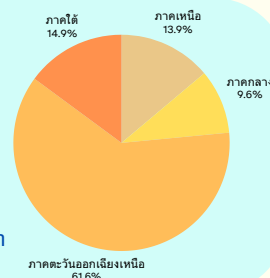
ภาคเหนือ 108 คน

ภาคกลาง 75 คน

ภาคตะวันออกเฉียงเหนือ 480 คน

ภาคใต้ 116 คน

เกษตรกรตอบแบบสำรวจ เกินเป้า ผ่านค่าเกณฑ์วัดที่ 3 คะแนน



แบบสำรวจคุณภาพชีวิตของเกษตรกรสำรวจและเก็บข้อมูลเกษตรกร 5 ด้าน

- 1.สถานะของรายได้
- 2.สถานะของทรัพย์สิน
- 3.สถานะของหนี้สิน
- 4.ต้นทุนทางการเกษตร
- 5.ผลผลิตทางการเกษตร

ด้านที่ใช้เพื่อตอบตัวชี้วัดค่าเกณฑ์วัดระดับที่ 2

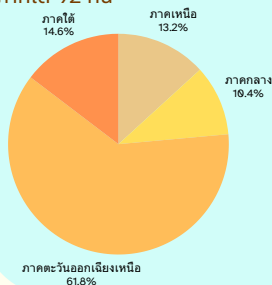
มี 2 ด้าน ได้แก่

- 1.สถานะของรายได้ โดยวัดจากรายได้เพิ่มขึ้น จากเดิมร้อยละ 10
- 2.ต้นทุนทางการเกษตร โดยวัดจากต้นทุนการผลิตลดลง จากเดิมร้อยละ 10



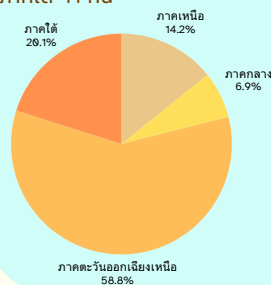
รายได้เมื่อเทียบกับปีที่ผ่านมา

เกษตรกร 779 คน มีเกษตรกรที่มีรายได้เพิ่มขึ้น ร้อยละ 10 จำนวน 628 คน คิดเป็น 83.18% แยกเป็น ภาคเหนือ 83 คน ภาคกลาง 65 คน ภาคตะวันออกเฉียงเหนือ 388 คน ภาคใต้ 92 คน



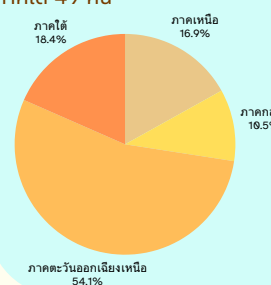
ทรัพย์สินเมื่อเทียบกับปีที่ผ่านมา

เกษตรกร 779 คน มีเกษตรกรที่มีทรัพย์สินเพิ่มขึ้น ร้อยละ 10 จำนวน 204 คน คิดเป็น 27.02% แยกเป็น ภาคเหนือ 29 คน ภาคกลาง 14 คน ภาคตะวันออกเฉียงเหนือ 120 คน ภาคใต้ 41 คน



หนี้สินเมื่อเทียบกับปีที่ผ่านมา

เกษตรกร 779 คน มีเกษตรกรที่มีหนี้ลดลง ร้อยละ 10 จำนวน 266 คน คิดเป็น 35.23% แยกเป็น ภาคเหนือ 45 คน ภาคกลาง 28 คน ภาคตะวันออกเฉียงเหนือ 144 คน ภาคใต้ 49 คน



จากเกษตรกรที่ตอบแบบสำรวจ 779 คน

มีเกษตรกรที่มีรายได้เพิ่มขึ้น

ร้อยละ 10 จำนวน 628 คน

คิดเป็น 83.18%

มีเกษตรกรที่มีต้นทุนการผลิตลดลง

ร้อยละ 10 จำนวน 610 คน

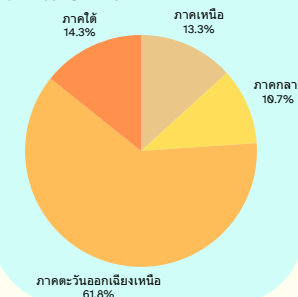
คิดเป็น 80.79%



ค่าเฉลี่ย 2 รายการ 81.99% ได้คะแนนตามค่าเกณฑ์วัดที่ 5 คะแนน

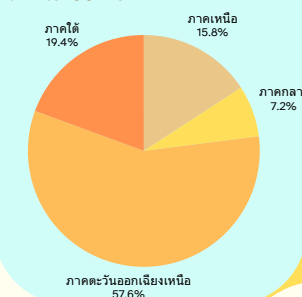
▶ ต้นทุนการผลิตเมื่อเทียบกับปีที่ผ่านมา

เกษตรกร 779 คน มีเกษตรกรที่มีต้นทุนการผลิตลดลง ร้อยละ 10 จำนวน 610 คน คิดเป็น 80.79% ภาคเหนือ 81 คน ภาคกลาง 65 คน ภาคตะวันออกเฉียงเหนือ 377 คน ภาคใต้ 87 คน



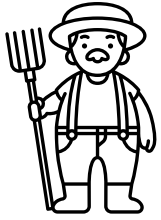
ผลผลิตเมื่อเทียบกับปีที่ผ่านมา

เกษตรกร 779 คน มีเกษตรกรที่มีผลผลิตเพิ่มขึ้น จำนวน 335 คน คิดเป็น 44.37% ภาคเหนือ 53 คน ภาคกลาง 24 คน ภาคตะวันออกเฉียงเหนือ 193 คน ภาคใต้ 65 คน





# สรุปผลปฏิบัติงาน ด้านการฟื้นฟูและพัฒนาเกษตรกร ปีงบประมาณ 2567



## ทะเบียนองค์กรเกษตรกร และเกษตรกรสมาชิก

องค์กรเกษตรกร 56,724 องค์กร  
เกษตรกรสมาชิก 5,288,306 ราย

ภาคเหนือ 17,876 องค์กร เกษตรกรสมาชิก 1,338,331 ราย  
ภาคกลาง 8,648 องค์กร เกษตรกรสมาชิก 873,670 ราย  
ภาคตะวันออกเฉียงเหนือ 20,016 องค์กร เกษตรกรสมาชิก 2,305,977 ราย  
ภาคใต้ 10,184 องค์กร เกษตรกรสมาชิก 770,328 ราย

## การอนุมัติแผนและโครงการฟื้นฟูและพัฒนาเกษตรกร

อนุมัติแผนให้แก่องค์กรเกษตรกร 708 องค์กร โดยไม่ผูกพันงบประมาณ  
ได้รับจัดสรรงบประมาณเพื่อใช้ในการอนุมัติโครงการ 180 ล้านบาท  
อนุมัติโครงการให้แก่องค์กรเกษตรกร 385 โครงการ  
งบประมาณ 180 ล้านบาท  
คิดเป็น 100% จากงบประมาณที่ได้รับจัดสรร

**ขนาดโครงการ**  
ไม่เกิน 5 แสนบาท 343 โครงการ 133 ล้านบาท  
เกิน 5 แสนบาท 42 โครงการ 47 ล้านบาท

ประเภทโครงการ



โครงการประเภทปศุสัตว์ 267 โครงการ 117 ล้านบาท



โครงการประเภทพืช 49 โครงการ 28 ล้านบาท



โครงการประเภทประมง 13 โครงการ 9.4 ล้านบาท



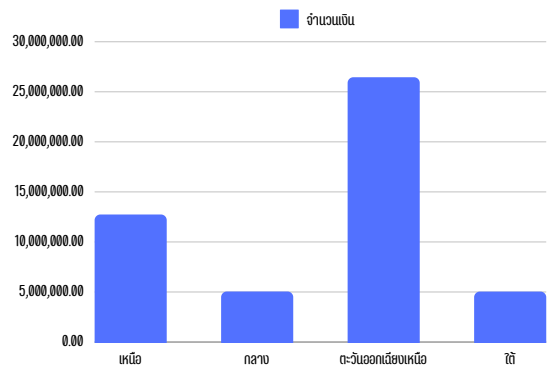
โครงการประเภทอื่นๆ 56 โครงการ 25 ล้านบาท



## การชำระคืนเงินกู้ยืมองค์กรเกษตรกร

ตามเกณฑ์ชีวิตกรมบัญชีกลาง กำหนดสำนักงานกองทุนฯ ต้องรับชำระคืนเงินกู้ยืมจากองค์กรเกษตรกร ร้อยละ 37 จากแผนชำระคืนเงินกู้ยืมในปีงบประมาณ 2567 จึงได้ค่าคะแนนเต็ม 5 คะแนน

ซึ่งมีองค์กรสามารถชำระคืนเงินได้ จำนวน 1,667 องค์กร จำนวนเงินที่รับชำระ 49,284,982.75 บาท คิดเป็นร้อยละ 37.18 จากแผนชำระคืนเงินกู้ยืม ทำให้ได้ค่าคะแนนตัวชีวิตกรมบัญชีกลางในด้านนี้เต็ม 5 คะแนน



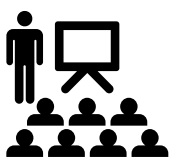
## งานสนับสนุนโครงการสนับสนุนการฟื้นฟูและพัฒนาเกษตรกร ปี 2567



โครงการติดตามและประเมินผลการดำเนินงานด้านการฟื้นฟูและพัฒนาเกษตรกรและด้านอื่นๆ ในภารกิจของสำนักงาน ตามบันทึกข้อตกลงกับกรมบัญชีกลาง 4 ภาค โดยจัดโครงการตามภูมิภาค 4 ภาค 4 เวที ผู้เข้าร่วมโครงการรวมทั้งสิ้น 1,455 คน ใช้งบประมาณทั้งสิ้น 1,600,482.00 บาท



โครงการสนับสนุนการพัฒนาแผนหรือโครงการฟื้นฟูและพัฒนาเกษตรกร 77 จังหวัด จัดสรรงบประมาณให้สำนักงานสาขาจังหวัด 2,000,000.00 บาท สำนักงานสาขาจังหวัดใช้ไป 1,530,001.00 บาท คงเหลือคืนสำนักงานใหญ่ 469,999.00 บาท



โครงการดำเนินการตามตัวชีวิตกรมบัญชีกลาง งบประมาณ 1,500,000.00 บาท ใช้งบประมาณ 1,194,327.00 บาท คงเหลือ 305,673.00 บาท



ระบบงานฟื้นฟูและพัฒนาเกษตรกร 2 ระบบ งบประมาณรวม 4,500,000 บาท (อยู่ระหว่างการพัฒนาระบบ)

โครงการระบบพัฒนาโบายแอปพลิเคชันเพื่อบริการและติดตามการชำระหนี้กองทุนฯ งบประมาณ 1,500,000.00 บาท

โครงการประเมินคุณภาพชีวิตของเกษตรกร ที่เข้าสู่กระบวนการฟื้นฟูและพัฒนาเกษตรกร ผ่านแผนและโครงการขององค์กรเกษตรกร งบประมาณ 3,000,000.00 บาท



งบประมาณที่สำนักฟื้นฟูฯ ได้รับการจัดสรรให้ใช้ในปีงบประมาณ 2567 จำนวน 190,000,000 บาท ใช้ไป 190,000,000 บาท คิดเป็นร้อยละ 100 %