

80%

Ahorro energético

69%

Reducción de consumo hídrico

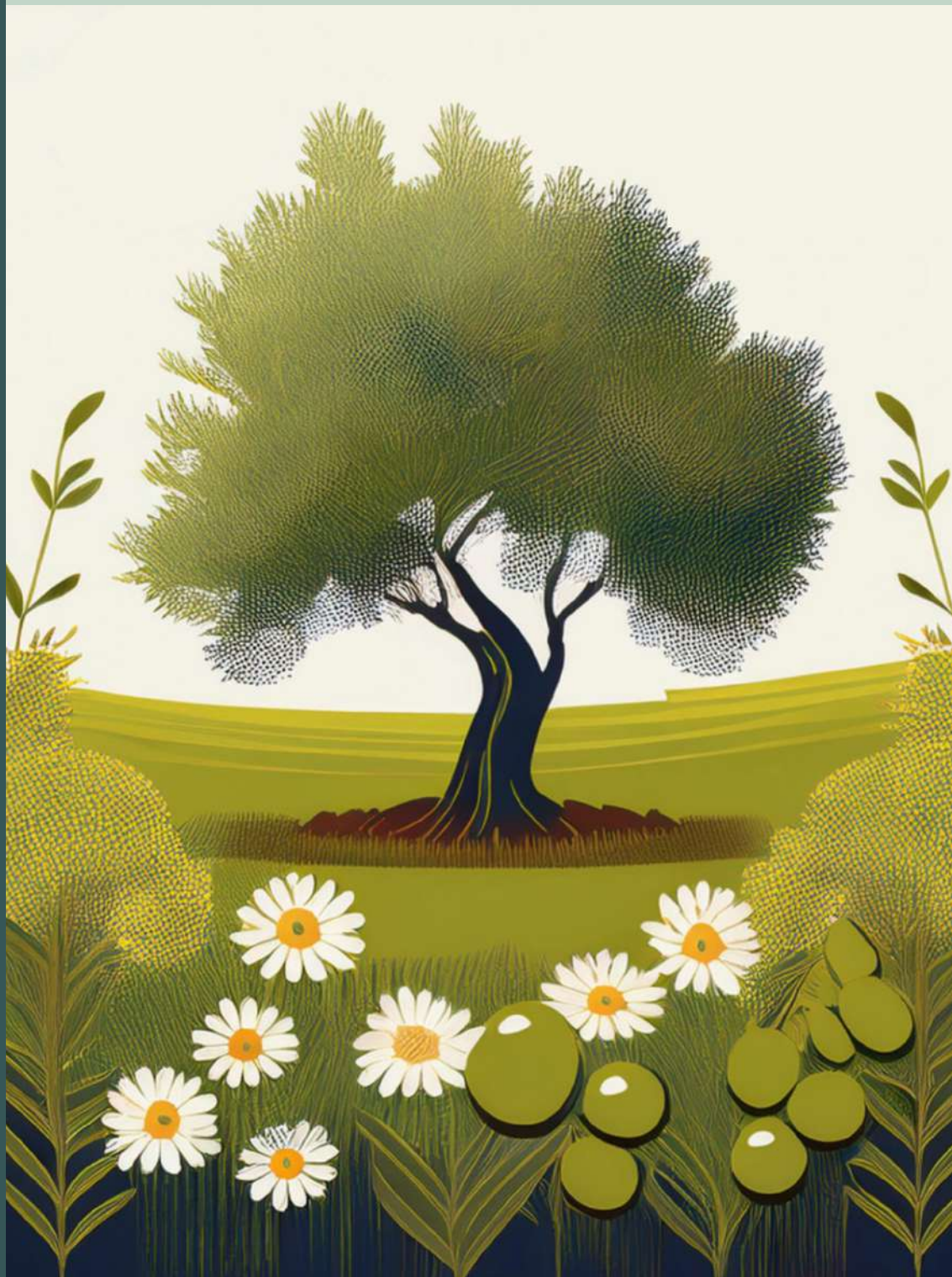
85%

Mujeres en puestos directivos

60

Países

Memoria de Responsabilidad Social Corporativa



Informe ESG 2023





Índice

| | |
|----|---|
| 6 | Presentación |
| 8 | Misión, Principios y Valores |
| 9 | Perfil del informe, alcance y cobertura |
| 12 | Presentación del Grupo |
| 14 | Cortijo Guadiana |
| 16 | Almazara La Loma |
| 18 | Castillo de Canena Olive Juice |
| 20 | Castillo de Canena |
| 22 | Principales hitos |
| 24 | Castillo de Canena en cifras |
| 26 | Modelo de Responsabilidad Social Corporativa: SGE21 |
| 28 | Características de la Memoria |
| 29 | Análisis de materialidad |
| 30 | Impactos Positivos |
| 32 | Buen Gobierno |
| 36 | Colaboradores/as |
| 40 | Clientes |
| 44 | Proveedores |
| 46 | Medioambiente |
| 58 | Comunidad |
| 70 | Nuevos Proyectos |
| 82 | Certificaciones |
| 83 | Premios |
| 87 | Impactos en rrss y en medios de comunicación |
| 88 | Anexo |



Estimados/as amigos/as:

Me dirijo a ustedes con gran orgullo y sentido de la responsabilidad para presentar nuestro quinto Informe de Sostenibilidad 2023. En el Grupo Castillo de Canena, creemos firmemente que este valor no es solo una meta, sino una parte integral de nuestra identidad y de nuestras actuaciones diarias.

El cambio climático y la degradación ambiental son desafíos globales que requieren respuestas locales que incidan en la solución global del problema. Como empresa, asumimos nuestra responsabilidad de contribuir positivamente a revertir esta situación y de liderar con el ejemplo. Por ello, hemos establecido metas ambiciosas para reducir nuestras emisiones de carbono, mejorar la gestión de los recursos naturales y promover prácticas de actividad empresarial más sostenibles en toda nuestra cadena de valor.

Estamos comprometidos con la transparencia y la rendición de cuentas en nuestras acciones de sostenibilidad. Este informe, por ende, detalla con toda claridad las iniciativas, logros y áreas de mejora del Grupo Castillo de Canena. Sabemos que aún queda mucho por hacer, y estamos decididos a continuar nuestro camino hacia un futuro más sostenible, trabajando en colaboración con todos nuestros grupos de interés (stakeholders).

Quiero expresar mi más sincero agradecimiento al equipo humano de Castillo de Canena, socios, clientes y comunidad en general que han apoyado y contribuido a nuestras iniciativas de sostenibilidad. Su dedicación y esfuerzo son la base de nuestros logros y el motor que nos impulsa a seguir avanzando.

En nombre del Grupo Castillo de Canena, reafirmo nuestro compromiso de seguir innovando, aprendiendo y liderando en Sostenibilidad el sector agroindustrial haciendo de la excelencia un hábito diario. Creemos que juntos estamos ayudando a construir un mundo más saludable y sostenible para las generaciones futuras.

Luis Vañó Martínez
Presidente Grupo Castillo de Canena
Diciembre 2023



Presentación

Castillo de Canena: Compromiso

Estimados/as amigos/as:

Ante el complicado escenario que vivimos y las tensiones geopolíticas vigentes, el Grupo se siente más que nunca comprometido en ir integrando los diez principios del Pacto Mundial en materia de Derechos Humanos, Derechos Laborales, Medio Ambiente y la Lucha contra la corrupción en todos sus procesos y actividades, en armonía con los Objetivos de Desarrollo Sostenible (ODS) fijados por la Agenda 2030.

Mediante la presente comunicación, trasladamos el interés que nos hemos tomado durante 2023 en seguir interiorizando estos principios dentro de nuestra esfera de influencia y adaptarnos, con flexibilidad, ilusión y esperanza en el futuro, a los constantes retos que la realidad nos demanda.

La respuesta mayoritaria de todos los actores sociales, incluyendo nuestro Grupo, ha sido la de incrementar el compromiso de “no dejar a nadie atrás” fomentando la solidaridad, la filantropía y el fortalecimiento de las políticas de cooperación, asistencia y sostenibilidad en su sentido más holístico.

Un aspecto muy importante en todo este proceso es promover y trasladar el compromiso del personal del Grupo con los objetivos de la empresa y con los nuevos retos ESG que marca la UE, a nuestro juicio, la mejor manera de hacer posible que se produzca esta transformación social.

El mundo evoluciona a una velocidad cada vez más acelerada. En un contexto de profundos cambios, se hace necesario ser actores involucrados, tanto para impulsarlos como para, al mismo tiempo, ayudar a las personas en su proceso de adaptación de tal forma que nadie quede rezagado.

La responsabilidad de estar a la altura de nuestra historia y el deseo de transformarla en un futuro mejor constituye un continuo acicate en nuestra gestión.

Trabajamos por el futuro sin olvidar nuestro pasado, nos sentimos orgullosos de nuestra tradición olivarera que se remonta a 1780 y mantene-mos desde entonces la pasión por nuestro campo y la búsqueda incesante de la excelencia en los AOVes que producimos.

Nuestra marca es el nombre de nuestra casa familiar, el Castillo de Canena, castro romano, alcazaba árabe, fortaleza calatrava, finalmente reconvertido en Castillo-Palacio en el siglo XVI por el arquitecto renacentista Andrés de Vandelvira.

Somos agricultores y cosecheros, a la vez que custodios de un territorio y su legado, y por eso, sentimos la necesidad de cuidar, con todo mimo, nuestros árboles y el ecosistema en donde se enclavan.

Comprometidos con nuestro campo, practicamos la agricultura regenerativa para cuidar de la salud y la fertilidad de nuestros suelos y de esta forma poder garantizar un futuro prometedor a las generaciones próximas.

Pero, nuestro compromiso va más allá de una declaración de intenciones. Nos auto exigimos refrendos y validaciones externas. Por ello, todas nuestras acciones y actividades están avaladas por las más prestigiosas certificaciones nacionales e internacionales, que nos obligan a estar sometidos a continuos procesos de auditorías externas por parte de estrictos organismos verificadores.

En Castillo de Canena estamos comprometidos con la innovación continua, tanto en nuestros procesos como en la búsqueda de nuevos productos que incrementen el valor añadido y el uso de nuestros AOVEs. Es una herramienta de diferenciación para definir mejor tanto nuestro presente, como nuestro futuro.

La escucha activa de nuestros consumidores, la apertura permanente a todas las nuevas soluciones tecnológicas, tanto en materia agronómica, como en el campo de la industria y de la gestión; el estrecho contacto con Universidades y Centros de Investigación, tanto públicos como privados, nacionales e internacionales, son las palancas en las que nos apoyamos para desarrollar nuestro espíritu innovador.

Buscamos crear nuevas ocasiones de consumo y facilitar a nuestros clientes privados y chefs, nuevas experiencias gastronómicas y atractivas propuestas culinarias. Nuestro objetivo es ampliar la base del Sector.

Tradición, innovación, sostenibilidad y excelencia son los pilares sobre los que pivota nuestra responsabilidad ante la realidad presente de la que nos sentimos claramente protagonistas.

*Atentamente,
Francisco Vañó Cañadas
Dr. General*

Misión



Elaborar AOVEs de valores únicos, diferentes e innovadores, generando salud y experiencias desde un ecosistema vivo.

Principios



- Calidad y seguridad alimentaria para producir AOVEs Premium.
- Responsabilidad frente a la sociedad y el planeta.
- Profesionalización. Solo los mejores.
- Seguridad laboral para que nuestros equipos trabajen en las mejores condiciones posibles.
- Rigor. Seriedad y transparencia.
- Flexibilidad. Perfecta adaptación al medio.
- Cooperación. Actuamos juntos en pro del olivar y de la cultura del AOVE.

Valores



- Tradición. Herencia y legado responsable y dinámico.
- Innovación. Inversión I+D y Transformación digital.
- Sostenibilidad. Ambiental, Social y Buena Gobernanza, para dejar a nuestros hijos una tierra más fértil y biodiversa, contribuyendo al bien común.
- Excelencia. Búsqueda continua de la exaltación de las normas ordinarias.

Perfil del informe, alcance y cobertura

El Grupo Castillo de Canena se adhiere a los 10 Principios del Pacto Mundial de las Naciones Unidas.

El presente Informe recoge la Memoria de Responsabilidad Social Corporativa (RSC) y Sostenibilidad del Grupo Castillo de Canena realizada según los criterios de nuestro Sistema de Gestión Ético y Socialmente Responsable (SGE21).

El documento corresponde al ejercicio de 2023. Todos los aspectos relevantes en materia de RSC y Sostenibilidad de nuestra Organización se encuentran reflejados en esta Memoria, así como los indicadores desarrollados en función de las características de nuestro Grupo y de las expectativas de los grupos de interés a los que damos respuesta.

Francisco Vañó, como Director General del Grupo, garantiza la veracidad de los datos presentados en este documento.

Hacemos nuestros estos principios como base de nuestra estrategia, cultura y actividad empresarial cotidiana, así como expresamos nuestra voluntad de involucrarnos en proyectos corporativos que contribuyan a alcanzar objetivos más amplios ya planteados por las Naciones Unidas, en particular, Los Objetivos de Desarrollo Sostenible (ODS).





Los 10 Principios de la Red Española del Pacto Mundial

1. Apoyar y respetar la protección de los Derechos Humanos
2. No ser cómplices en la vulneración de los Derechos Humanos
3. Apoyar la libertad de afiliación y la negociación colectiva
4. Apoyar la eliminación de toda forma de trabajo forzoso o realizado bajo coacción
5. Apoyar la erradicación del trabajo infantil
6. Apoyar la abolición de las prácticas de discriminación
7. Mantener un enfoque preventivo que favorezca el medioambiente
8. Fomentar las iniciativas que promuevan una mayor responsabilidad ambiental
9. Favorecer el desarrollo y la difusión de las tecnologías respetuosas con el medioambiente
10. Trabajar contra la corrupción en todas sus formas



DERECHOS HUMANOS



ESTÁNDARES LABORALES



MEDIO AMBIENTE



ANTICORRUPCIÓN

Innovación y Sostenibilidad

Desde el Grupo Castillo de Canena siempre hemos creído firmemente que las organizaciones deben tomar como base de su actividad valores éticos y de responsabilidad frente a la sociedad, que incluyan la Sostenibilidad entendida como concepto lo más amplio posible.

Nuestra adhesión al Pacto Mundial en junio de 2019 nos hace, una vez más, ser pioneros dentro de nuestro sector también en el campo de la Responsabilidad Social Corporativa, en donde obtuvimos la certificación SGE21 hace ya más de cuatro años y medio.

El alcance del Informe ESG cubre todas las empresas que forman el Grupo y su cobertura afecta al Gru-

po Castillo de Canena en todo su ámbito de actuación, así como en lo que concierne a las instalaciones y centros de trabajo de la Compañía.

El Grupo Castillo de Canena se compromete con sus grupos de interés a una verificación externa de este Informe en los asuntos que le son propios y según los criterios fijados por la Dirección de la Compañía.

Nuestras fuentes de información son aquellas derivadas de nuestro modelo de negocio. Al mismo tiempo se han creado instrumentos específicos para poder profundizar en la elaboración de la Memoria. Esta Memoria se revisará exclusivamente por la Dirección de manera continuada.

Para atender cualquier duda que pueda surgir en la interpretación de este Informe ESG o para ampliar información, puede contactar con nuestra Organización en el correo electrónico rsc@castillodecanena.com



Presentación del Grupo

El Grupo Castillo de Canena se presenta como un grupo consolidado y líder en el sector de los AOVES Premium. La Compañía ha ganado recurrentemente y desde su fundación los más importantes Premios y Galardones tanto nacionales como internacionales.

De todas formas, desde el año 2018, la Compañía tomó la decisión de no presentarse a más premios que tuvieran como base de evaluación exclusivamente las características organolépticas de los AOVES pre-

sentados en consonancia con las directrices aprobadas por la Asociación Grandes Pagos del Olivar. Castillo de Canena sigue, sin embargo, presentándose (y ganando) galardones que premien la trayectoria profesional, internacionalización, marketing, sostenibilidad, innovación, etc.

Con una historia olivarera que arranca en 1780, nuestra empresa toma el nombre del castillo familiar que se alza en la loma del municipio de Canena, en la provincia de Jaén

(Andalucía), muy próximo a Úbeda y Baeza, ciudades Patrimonio de la Humanidad y magníficos exponentes de la esencia histórico cultural andaluza.

La organización gestiona y está presente en toda la **cadena de valor del sector del AOVE** representada a través de cuatro empresas:



La holding del Grupo, desde el 2018, apostó por desarrollar una nueva línea de negocio, el óleo-gastro-turismo, un viaje de 360 grados a través del apasionante mundo del AOVE y su entorno: Naturaleza, Historia, Arte y Gastronomía.



Cortijo Guadiana
Producción Agronómica



Almazara La Loma
Transformación Industrial



**Castillo de Canena
Olive Juice**

Producción, comercialización y distribución de nuestras marcas propias de AOVES Premium





Castillo de Canena es un Grupo familiar que se ha ido enriqueciendo conforme las nuevas generaciones se han ido incorporando a las empresas que lo componen.

Nacimos con una clara voluntad internacionalizadora y nuestros AOVES están presentes en más de 60 países.

En Castillo de Canena controlamos personalmente todos los eslabones de la cadena de valor y hemos hecho de la I+D+i y de la Sostenibilidad pilares fundamentales.

Este es uno de los motivos que nos da un claro valor diferencial y que ha hecho que estemos posicionados como una de las mejores compañías productoras de AOVE del mundo.

Cortijo Guadiana

Producción Agronómica

Un Ecosistema único creado para conseguir rendimientos óptimos con los más altos niveles de calidad y con procesos muy respetuosos con el Medio Ambiente.

El aceite de oliva y los cultivos de olivar han sido la columna vertebral de la cultura y de la economía de Andalucía desde hace 3.000 años, y Jaén es el centro de la producción mundial. Los olivares de nuestra familia están enclavados en el Valle del Alto Guadalquivir, entre las Sierras de Cazorla y Mágina, en la provincia de Jaén. Un paraje enormemente rico en biodiversidad y de una orografía especialmente bella en donde nuestros olivares conviven en armonía con importantes extensiones de monte, ribazos y sotos del río Guadiana Menor.

En esta finca, denominada precisamente Cortijo Guadiana, es donde recolectamos las aceitunas con las que elaboramos el Aceite Virgen Extra de la más alta calidad procedentes de las variedades Picual, Arbequina y la autóctona de la Sierra de Cazorla, la Royal.

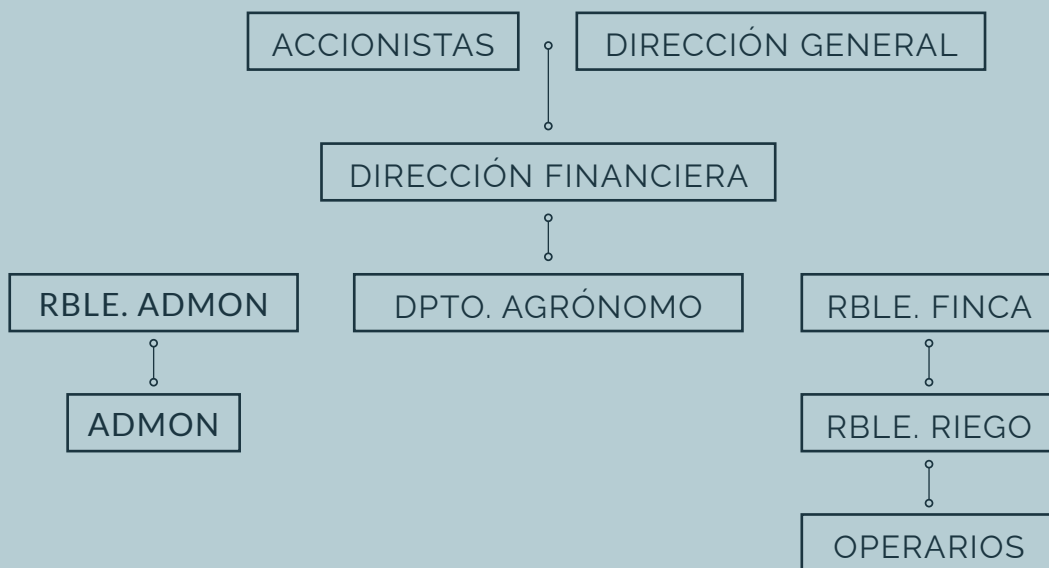
Desde el primer momento una de las claves de la excelencia de nuestros Aceites de Oliva Virgen Extra ha sido iniciar la recolección en el momento más adecuado de maduración de los frutos y elaborar exclusivamente AOVES PREMIUM.

Cada año se hacen pruebas en distintos “pagos” y parcelas de la finca para determinar en cuál de ellos y en qué momento se obtienen los mejores frutos, los más sanos, punto de partida básico para crear magníficos zumos.

Nuestros AOVES son el resultado, entre otros factores, del respeto al Medio en el que desarrollamos nuestras labores agronómicas y de la implementación de medidas que contribuyen al desarrollo sostenible, entendiendo la Sostenibilidad como la explotación de los recursos naturales por debajo del límite de renovación de estos. O, dicho de otra manera, intentar legar a la siguiente generación, unos ecosistemas naturales, una fertilidad de la tierra y una calidad del Medio Ambiente mejores que los que hemos recibido de nuestros padres.

Al controlar toda la cadena de producción en el ciclo completo de los AOVES, hemos sido capaces de trasladar esta filosofía de trabajo, que forma parte de nuestro Credo Corporativo, a todos nuestros grupos de interés, especialmente a nuestros consumidores y clientes, haciéndoles también partícipes de estos valores intangibles de la Compañía.

Organigrama



Somos agricultores desde hace nueve generaciones. Vivimos por y para la Tierra y tenemos un enorme amor por la Naturaleza.

Almazara La Loma

Transformación Industrial

La Almazara La Loma es la Fábrica Industrial de Grupo Castillo de Canena. Cuenta con la Certificación B.R.C., I.F.S. Broker, Calidad Certificada de Andalucía, CAAE, certificación DEMETER, ISO 9.001 y RSC bajo la norma SGE21. Asimismo, se está trabajando en la implantación de las normas ISO 55001, Sistema de Gestión Energética, la ISO 166001, Sistema de Gestión de la I+D+i, y la ISO 14001 Sistema de Gestión Ambiental. Pioneros una vez más en obtener la certificación en Cultivo Sostenible con AENOR en febrero de este año.

En sus instalaciones de más de 85.000 m² se encuentran las Almazaras más modernas, eficientes y tecnológicamente avanzadas de España. Una industrial, Almazara La Loma, que ha alcanzado un gran reconocimiento en la Provincia y especializada en la producción de graneles, en donde se moltura los frutos que nos ceden más de 500 Cosecheros de la zona. Estos pueden utilizar, para depositar sus frutos cualquiera de los tres Centros de Recepción con los que cuenta la empresa.

Elevar la calidad media de los aceites producidos, aumentar la extractabilidad, facilitar la separación y la clasificación de las aceitunas recepcionadas y mejorar continuamente los procesos industriales, son las bases de los esfuerzos de la Compañía por diferenciarse. El objetivo es conseguir el mayor valor de los aceites obtenidos para trasladarlo al Cosechero, siguiendo políticas de transparencia y profesionalización en la gestión de los graneles.

Para dotar de un mayor rigor a esta labor, Almazara la Loma S.L. se unió como accionista al proyecto Interóleo S.A. en el año 2010. Esta CENTRAL DE VENTAS es una de las más importantes de nuestro país y comercializa una media de 65.000 Tm de aceites a granel anualmente procedente de más de 30 socios productores. Desde 2019 Almazara La Loma forma parte del Comité de RSC de Interóleo como miembro activo.

A unos centenares de metros de esta Almazara industrial se ubica la de Castillo de Canena Olive Juice, en donde se producen sus famosos AOVEs de alta gama. Las instalaciones dedicadas a la elaboración de los AOVEs Castillo de Canena, con más de 2.500 m² construidos, cuentan con tres líneas de molturación totalmente independientes que, en sí misma, ha generado un nuevo proyecto de I+D. Cinco Tolvas de menor capacidad para facilitar la máxima clasificación de los frutos, reforzado los sistemas de refrigeración tanto en los elementos de las líneas de molturación como en Bodega y mejorado sustancialmente la eficiencia y la calidad de los AOVES obtenidos gracias a las continuas inversiones en tecnología.

Organigrama



Castillo de Canena Olive Juice

Producción, comercialización y distribución de nuestras marcas propias de AOVEs Premium

Castillo de Canena Olive Juice es la empresa comercializadora de los AOVES de Gama Alta. Con sedes en Madrid y en Baeza, se ocupa principalmente de Actividad Comercial, Marketing y Control de Gestión. Es la responsable de la comercialización de su amplio portafolio de productos y la que impulsa la fuerza de la marca. Pionera en el cambio de “reglas del juego” en la categoría desde 2003, introduciendo procesos y elementos muy innovadores a nivel mundial.

Las más punteras instalaciones del Grupo. Se ha construido una Almazara para Castillo de Canena Olive Juice totalmente nueva, destinada exclusivamente a la producción de AOVEs de Alta Gama. Asimismo, cuenta con unas instalaciones auxiliares punteras: Sala de filtrado, bodega, laboratorio, envasadora, almacenes para material auxiliar, etc.

Se ha integrado una tercera línea de molturación y se ha incrementado a 5 las tolvas de recepción para poder flexibilizar los procedimientos de clasificación de los frutos recibidos que han sido previamente seleccio-

nados de los mejores Pagos de la finca de su propiedad. Las aceitunas recolectadas en el campo por procedimientos mecánicos son limpiadas y almacenadas en pequeños contenedores. Posteriormente se trasladan en camiones refrigerados a la Almazara en un tiempo máximo de 2 horas y allí son molturadas en frío con sumo cuidado, siempre por debajo de los 20 grados.

Liderazgo. Ha logrado una posición de liderazgo en el segmento premium de los AOVEs.

Referencia en AOVE. Busca ser la referencia en la Categoría de Aceites de Oliva Vírgenes Extra satisfaciendo las necesidades de los nuevos consumidores en calidad, características organolépticas, imagen, salud e información.

La empresa con mayor visibilidad dentro del grupo y la que mejor refleja nuestra clara vocación de ser líderes en la producción y comercialización de productos de máxima calidad en la indus-

Portafolio de referencias



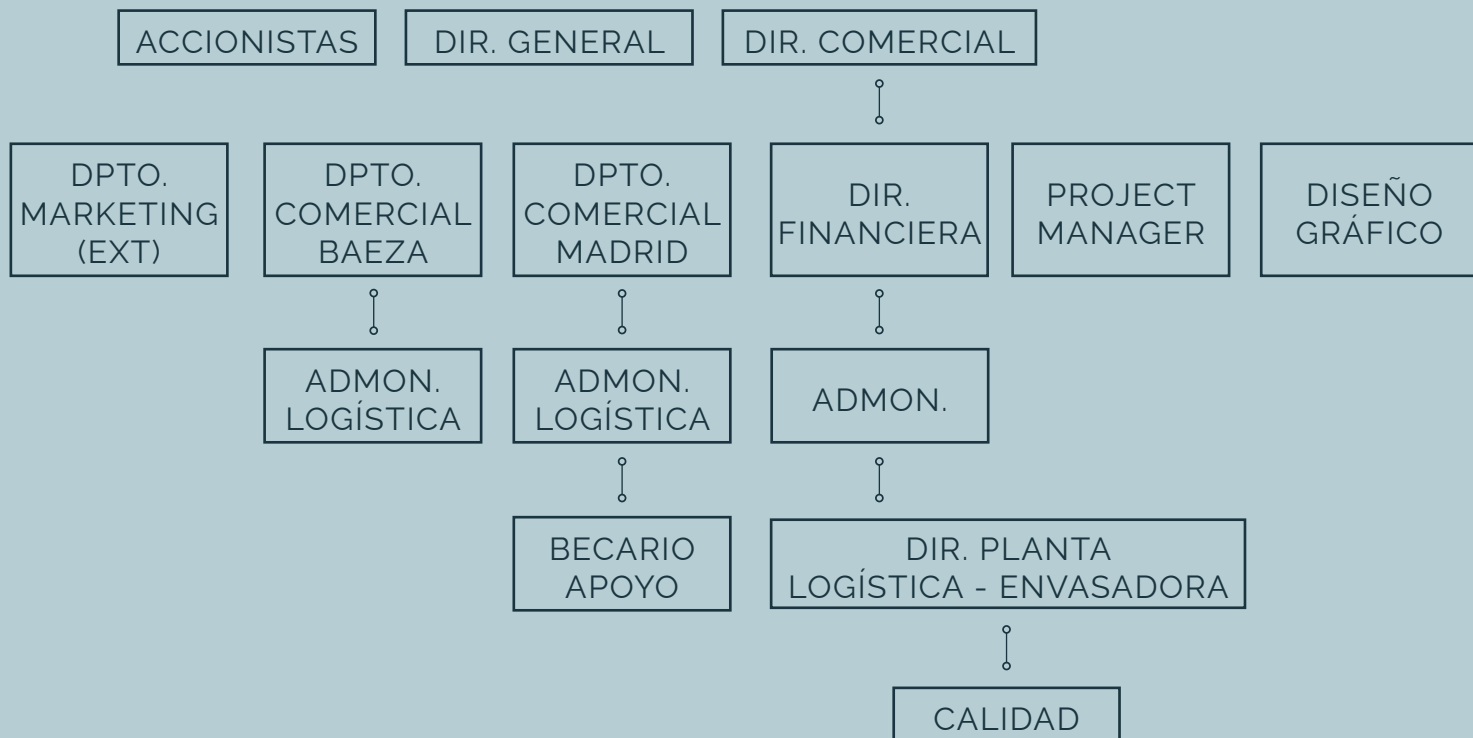
tria del Aceite de Oliva Virgen Extra, conjugando conceptos tradicionales con avanzados procesos permanentes de innovación y desarrollo de nuevos productos, como lo avalan las certificaciones, reconocimientos y premios conseguidos a lo largo de los últimos 20 años.

Mejoras continuas. Cuidamos todos los detalles a nivel técnico, mecánico, de mantenimiento, limpieza y desinfección para recibir próximamente los frutos de nuestro olivar en las condiciones más óptimas.

Esperamos con ilusión el comienzo de la cosecha, con la mejor tecnología y los sistemas de extracción más avanzados para lograr un año más nuestros AOVE armónicos, expresivos y llenos de matices.

“Mejor Almazara de España 2022” por la Asociación Española de Municipios del Olivo (AEMO)

Organigrama





 ACEITES DE OLIVA VIRGEN EXTRA
 Portafolio de referencias

SIMPLY SPANISH PRODUCT S.L.

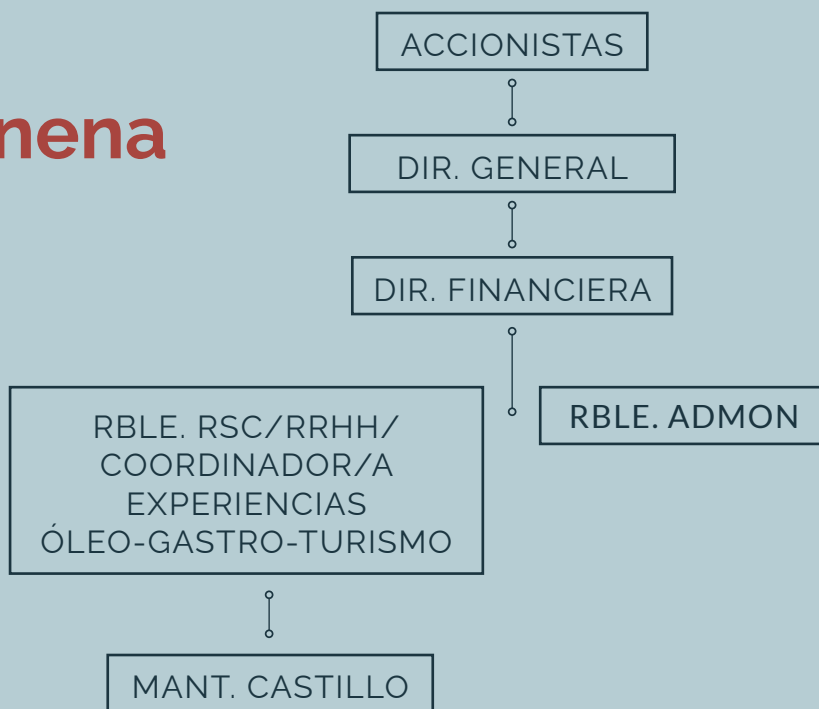
Castillo de Canena ha ampliado desde hace cinco años su gama de AOVES de alta gama mediante la creación de la marca Aceites Palacio Marqués de Viana y Patio de Viana. Nuestras aceitunas Arbequina, Picual y Royal se recogen en dos momentos muy especiales de la cosecha: al principio, cuando las notas de cata son frescas y potentes, y en los últimos días de la cosecha temprana, cuando las aceitunas empiezan a expresar su delicadeza y dulzura. Nuestro Sublime Early Harvest Blend está dirigido a gourmets que buscan sabores elegantes y delicados, así como a chefs que quieren un AOVE versátil para sus platos. Gracias a su delicadeza, es muy recomendable para aquellos que quieran iniciar su paladar en el mundo de los aceites de oliva virgen extra

Castillo de Canena

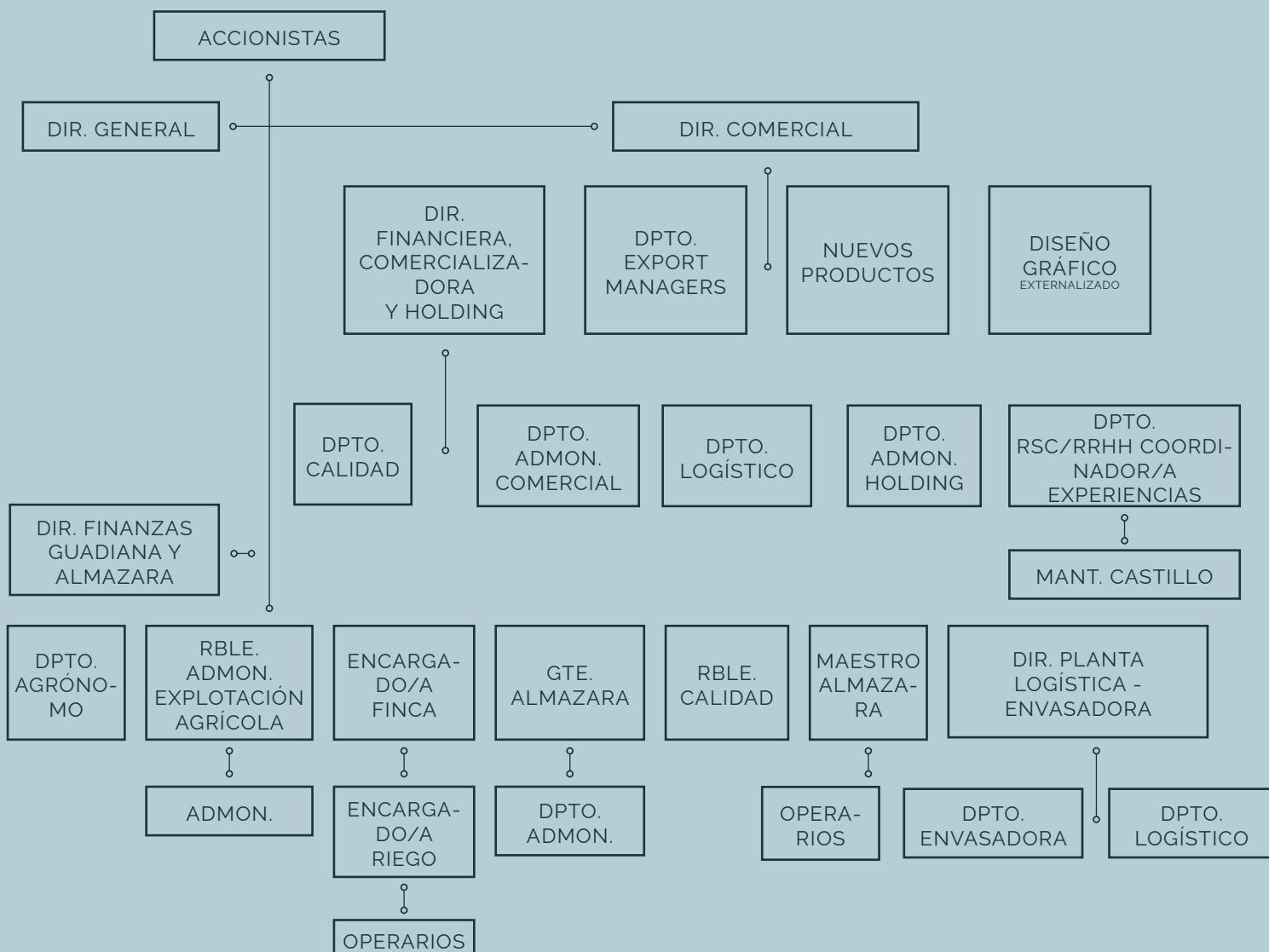
Castillo de Canena es la Holding de la familia Vañó que posee participaciones en las tres empresas anteriores desarrolla tareas de asesoramiento en materia agronómica e industrial y es la responsable de gestionar las Experiencias de Oleo-gastro-turismo para clientes especiales.



Organigrama Castillo de Canena



Organigrama Grupo Castillo de Canena



Principales hitos

2003 - 2023

1780

Primeros datos registrales que validan la relación de la familia con la actividad olivarera

2008

Apuesta firme por Transformación Ecológica

2003

Transformación de una empresa familiar de aceite a granel en una innovadora marca de alta gama

Lanzamiento de los Aceites Siglo XXI

2004

Primera botella vendida de Reserva Familiar Picual

2009

Pioneros en obtener las certificaciones ISO 22000 & ISO 9001

2005

Entrada en Producción Integrada para toda la Finca

Pioneros en Agricultura de Precisión en el olivar Proyecto CDTI: Ft Olivium

Producción Integrada, Agrocólor Pioneros en Residuos 0

2011

Primer grupo oleícola Certificado Huella de Carbono

2006

Introducción en el mercado de los aceites Primer Día de Cosecha

2014

Certificación DEMETER Producción Biodiámica

2007

Apuesta por Energías Renovables

Certificado de Huella Hídrica




2014

Lanzamiento AOVE Picual Biodinámico

**2015**

Incorporación al proyecto Olivares Vivos

**2018**

Primer grupo oleícola Certificado con SGE21 (Forética)



Multiscan: Primer equipo de Visión artificial para clasificar aceituna

**2019**

Adhesión al Pacto Mundial de Naciones Unidas



Lanzamiento de Arbequina&Plancton y Arbequina&Harissa

**2020**

Grupo Castillo de Canena firma la “Declaración de Luxemburgo”

Construcción de Planta fotovoltaica de 700 kW de autoconsumo para riego

2021

Publicación primera Guía de Aves de olivar Cortijo Gadiana



Medición de nuestra Huella Social. Fundación Copade

**2022**

Proyecto Blockchain

Proyecto LIFE-AIs (FEDE)

**2023**

Pioneros en el sector en conseguir la certificación de cultivo sostenible por AENOR



Castillo de Canena

EN CIFRAS

Información
ampliada
haciendo
click aquí



**INVERSIÓN
EN I+D+i**

500.000 €

Gracias a nuestra continua inversión en I+D+i, un año más hemos logrado asegurar la productividad de nuestro olivar a pesar de las condiciones climáticas tan adversas que lleva sufriendo el sector durante estas tres últimas campañas, mejorando la eficiencia de los recursos y desarrollando técnicas innovadoras para un cultivo más sostenible.

**AHORRO
ENERGÉTICO**

80%

La implantación de las nuevas plantas fotovoltaicas en nuestro olivar nos ha permitido reducir significativamente los costos energéticos, alrededor de un 80%, aprovechando la energía solar para optimizar el riego y otras actividades agrícolas, promoviendo una producción más sostenible.

**REDUCCIÓN
DEL CONSUMO
HÍDRICO**

69%

Hemos logrado una reducción considerable en el consumo hídrico de nuestro olivar mediante técnicas de riego eficiente y monitoreo constante, lo que garantiza un uso sostenible del agua sin comprometer la productividad. Se prevé un ahorro de casi 69% con respecto al año anterior.

85% mujeres en puestos de dirección

En Castillo de Canena, estamos orgullosos de que el 85% de los puestos de dirección estén ocupados por mujeres, lo que refleja nuestro compromiso con la igualdad de género y el empoderamiento femenino en el ámbito empresarial.

También nos enorgullece estar presentes en más de 60 países en los 5 continentes, llevando la calidad de nuestros productos a mercados internacionales y consolidando nuestra marca a nivel global.

Presentes en más de 60 países y en los 5 continentes

Modelo de Responsabilidad Social Corporativa: SGE21

El presente Informe no es solo una herramienta de comunicación externa. El propio proceso de elaboración nos ha hecho compartir información entre departamentos y las personas que han interactuado, ofreciendo y aportando diferentes puntos de vista, convirtiendo este proceso en una herramienta de diálogo interno.

Por otro lado, es muy importante resaltar que el compromiso de Castillo de Canena en temas de Sostenibilidad se inicia mucho antes de interiorizar el concepto de Responsabilidad Social. Es un caso más donde la gestión y las prácticas diarias construyen la teoría.

Somos una organización que abarca toda la cadena de valor, partiendo de la materia prima más preciada: nuestros olivares. Los recursos con los que contamos son finitos, por


ello debemos administrarlos de manera eficiente y sostenible. En consecuencia, velar por el medio ambiente y tenerlo presente en nuestras decisiones forma parte de los pilares básicos para asegurar el futuro.

De este modo, nuestra voluntad es la de gestionar nuestros activos y crecer de una forma sostenible que garantice por igual los aspectos sociales, económicos y medioambientales.

Esta meta sólo puede alcanzarse si actuamos con responsabilidad en la medida en la que somos capaces de satisfacer y dar respuesta a las necesidades y a las expectativas de nuestros grupos de interés. En nuestro caso, como empresa del sector agroalimentario, la responsabilidad que asumimos es mayor: tenemos la obligación de crear alimentos saludables de manera sostenible y

respetuosa con el Medio Ambiente. En este sentido, las pymes del sector agroalimentario tomamos un rol director y actuamos como palanca de aceleración para la acción.

La implicación de toda la Organización es fundamental para trasladar estos objetivos a nuestro entorno en armonía y consonancia con los principios a los que nos hemos adherido del Pacto Mundial y contribuyendo poco a poco a integrar los ODS en nuestra cultura corporativa. Los ODS son los más ambiciosos establecidos por Naciones Unidas para el año 2030 donde todos los actores sociales (gobiernos, ciudadanos, empresas, colectivos sociales, ONGS, etc) están llamados a poner su granito de arena.



Seamos los protagonistas de nuestro futuro.

Comité de RSC

El equipo que ha llevado a cabo esta Memoria está formado por personal del núcleo de trabajo de RSC del Grupo, así como miembros del Comité de RSC, y la propia Dirección General. Este equipo variado y multidisciplinar garantiza un conocimiento profundo de la organización, ya que están representados transversalmente todos los departamentos, áreas de negocio y expertos externos (CINDE) que han colaborado en la preparación del mismo con el fin de añadir un punto de vista especializado y ajeno al propio Grupo. El Comité cuenta con los recursos (humanos, materiales y financieros) necesarios para garantizar que el Sistema de Gestión Ética y Socialmente Responsable se establezca, implemente y mantenga de forma eficaz,

alineado con la estrategia y objetivos de la organización.

Entre las funciones de este comité plural están:

- Definir el modelo de relación y diálogo con los grupos de interés.
- Velar por el Plan Estratégico de RSE 2023-2024, y garantizar el logro de sus objetivos, sus planificaciones y sus proyectos que responden a los aspectos materiales y contribuyen a mitigar los riesgos ambientales, sociales y de buen gobierno (ESG) identificados por la Organización.
- Supervisar la ejecución y el grado de cumplimiento de los

objetivos y metas de Responsabilidad Social Corporativa del Grupo.

- Asesorar al Comité de Dirección sobre oportunidades de mercado u operacionales vinculadas a los aspectos ESG.
- Asumir la responsabilidad sobre la revisión e interpretación de la Política de Responsabilidad Social.

La presente Memoria responde al requisito establecido por el Pacto Mundial de Naciones Unidas como participante y a los nuevos indicadores de sostenibilidad marcados por EU. Esta Memoria es revisada exhaustivamente al menos, una vez al año.



Francisco Vañó
Dirección General



Rosa Mª Vañó
Dirección Comercial



Concepción Martínez
Dirección Financiera
Cortijo Guadiana S.L.
y Almazara la Loma S.L.



Rocío García
Dirección Financiera y de Gest.
Holdíng y Comercializadora



Álvaro Pulido
Gerente Almazara
La Loma S.L.



María Garrido
Ingeniera
Agrónoma



María José
Moreno
Rble. RSC
y RRHH



Mariela Chova
Rble. Calidad y
Producción Almazara
la Loma S.L.



Susana Gámez
Rble. Calidad Castillo de
Canena Olive Juice S.L.



Isabel Almeda
Directora de Exportación



Aránzazu Gómez
Export Manager Simply
Spanish Product S.L.



Yolanda Lozano
Rble. Admón.
Cortijo Guadiana S.L.



Mª Dolores Sánchez
Rble. Admón.
Castillo de Canena S.L.



Antonio José
Garrido Gámez
Maestro de Almazara



Mateo Pastrana
Rble. Logística
Almazara La Loma S.L.



Francisco Pérez
Rble. Finca
Cortijo Guadiana S.L.



Gabriel Anguis
Rble. Nuevos
Productos



Juande García
Consultor externo

Características de la Memoria



La presente Memoria se articula en torno a los Grupos de Interés que hemos considerado más relevantes, recogiendo los Impactos/Retos más importantes conseguidos durante el 2023 y materializando las oportunidades de mejora detectadas de cara a los objetivos marcados para el 2024.

Diálogo y transparencia con nuestros grupos de interés

Desde el Grupo Castillo de Canena trabajamos para integrar plenamente el cumplimiento de las necesidades y las expectativas de nuestros grupos de interés en la estrategia, planificación y gestión de todas y cada una de nuestras actividades. El fin último no es otro que generar el mayor valor posible para el desarrollo futuro de la Compañía y de aquellos que colaboran con nosotros en hacer realidad este empeño en el día a día.

Nuestro objetivo es integrar la Responsabilidad Social, desde el compromiso del Grupo con la Sostenibilidad, así como seguir avanzando en el camino de un modelo de gestión que aúne ambos. Nos empeñamos en el 2019 en hacer del Pacto Mundial y sus principios parte de la estrategia, la cultura y las acciones solidarias de nuestra Compañía, así como en involucrarnos en proyectos cooperativos que contribuyan a alcanzar los objetivos más amplios de progreso de las Naciones Unidas, en particular los relacionados con el Desarrollo Sostenible.

Desde entonces, en el Grupo Castillo de Canena y en las empresas que lo forman, hemos ido avanzando en los ODS como compromiso con nuestras partes interesadas y con todas las personas.

Continuamos apoyando la transparencia y la buena gobernanza y por lo tanto, nos comprometemos a continuar reportando el informe ESG anualmente, tal y como nos obligamos al firmar nuestra adhesión al Pacto Mundial de la ONU.

Análisis de materialidad

El estudio/análisis de materialidad nos ha permitido conocer la opinión, las expectativas y las necesidades de nuestros grupos de interés, así como determinar sus impactos ambientales, sociales y económicos en el entorno. En base a ello, se definen los temas a ser comunicados en nuestra presente Memoria y el nivel de integración de los ODS y de los indicadores ESG en nuestra estrategia y cultura empresarial.

Nos enfrentamos a grandes retos y desafíos globales, a los que también podemos denominar “desequilibrios” tales como la inflación, la crisis alimentaria, la brecha social, la emergencia climática, o la crisis energética que han sido acentuados por las graves consecuencias que presenta el reciente escenario mundial, enfatizado por los recientes conflictos bélicos.

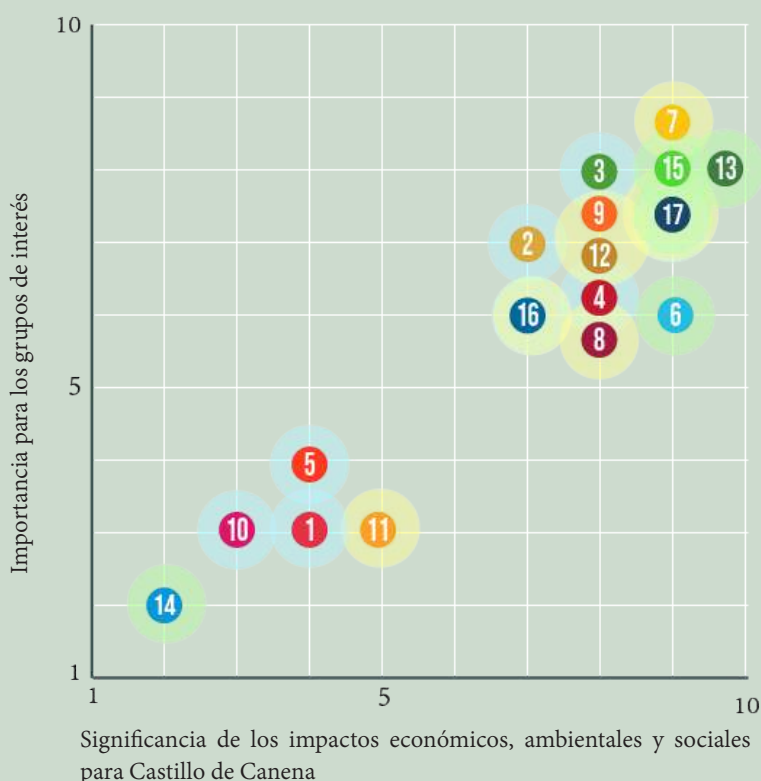
El Grupo Castillo de Canena entiende el contexto y su papel como “actor principal” de influencia en el entorno donde se desarrolla su actividad, para encontrar el equilibrio adecuado con la sociedad y el medioambiente en el que impacta, convirtiéndose en agente transformador capaz de impulsar el cambio que se necesita ante los nuevos retos que tenemos por delante.

Para el Grupo Castillo de Canena la responsabilidad con la sociedad va más allá del cumplimiento regulatorio y no sólo atiende a resolver los principales retos globales, si no también contribuir al reajuste de dichos desequilibrios. En este sentido, considera que la doble materialidad usa la co-responsabilidad social como catalizadora del triple impacto. Permitir conocer, tras la certificación en

Huella Social, los ODS sobre los que mayor impacto ejerce nuestra actividad, tanto para el Grupo como para los grupos de interés identificados.

Hemos querido no solo detectar aquellos ODS e indicadores ESG (NEIS) que son considerados como importantes por la Organización y por los grupos de interés y que tienen “un impacto directo o indirecto en la capacidad del Grupo para crear, mantener o distribuir valor económico, ambiental y social para sí mismo, sus partes interesadas y la sociedad en general”. Sino llevar a cabo una doble materialidad que nos va a permitir avanzar en nuestro compromiso a nivel **ambiental, social y de gobernanza** y saber el impacto, riesgo y oportunidades a dos niveles, los grupos de interés considerados internos, personal e inversores y los grupos de interés externos: clientes, medio ambiente, cadena de suministro (proveedores) y comunidad. Materialidad financiera y Materialidad de Impacto para crear no solo valor para los accionistas e inversores sino también sobre las personas y medioambiente.

Siguiendo la nueva perspectiva de CSRD (Directiva sobre información corporativa en materia de sostenibilidad que es un cambio de paradigma radical), Pacto Verde Europeo y Economía Climáticamente Neutra.



- ECONÓMICAS**
- AMBIENTALES**
- SOCIALES**

Impactos Positivos

Buen Gobierno

Colaboradores/as

Clientes

Proveedores

Medioambiente

Comunidad

Instituciones Públicas

Alianzas y colaboraciones





8 TRABAJO DECENTE Y CRECIMIENTO ECONÓMICO



16 PAZ, JUSTICIA E INSTITUCIONES SÓLIDAS



17 ALIANZAS PARA LOGRAR LOS OBJETIVOS



Buen Gobierno

COMPROMISO DE LA ALTA DIRECCIÓN Y RELACIÓN CON NUESTROS SOCIOS/ACCIONISTAS

La ética y la integridad son los cimientos sobre los que construimos nuestras relaciones con todos nuestros grupos de interés. Hemos reforzado nuestros programas de cumplimiento y ética corporativa, asegurando que todas nuestras operaciones se alineen con los más altos estándares de conducta profesional. La transparencia y la rendición de cuentas son principios que guían todas nuestras decisiones y acciones.

Con el informe ESG en el que hemos estado trabajando, junto con varias declaraciones de intenciones formuladas, como, por ejemplo, nuestro Credo Corporativo y la Política de RSC implantada, pretendemos demostrar nuestro compromiso con la Sostenibilidad, entendida ésta desde el punto de vista más amplio: económico, social y medioambiental.

La Organización está concienciada con el medio ambiente y por ello trata de optimizar al máximo el proceso productivo usando tecnologías limpias y eficientes, aprovechando al máximo cada recurso. Del mismo modo prioriza las relaciones inter-

personales, tanto a nivel interno como a nivel externo, procurando mejorar en todo momento la interacción con todos los grupos de interés.

El Comité de Dirección es plenamente consciente de que este informe será leído por los grupos de interés a los que les afecta el desempeño de nuestra Organización y por ello, los lectores son conocedores en mayor o menor medida de ese desempeño.

Compromiso con la Transparencia y Liderazgo responsable.

Creemos firmemente en la transparencia y somos conscientes de que la credibilidad de los datos aportados en esta Memoria de Sostenibilidad es reflejo de nuestro compromiso con la Sociedad. Este es el motivo de haber trabajado intensamente en el presente documento, procurando transmitir las obligaciones de la Organización con la Sociedad y cómo estas se

materializan en el día a día. En esta línea, se hacen las siguientes observaciones:

Tal y como se indica en la norma de referencia que rige este informe, la Organización hace públicas anualmente sus Cuentas Anuales y las deposita en el Registro Mercantil. Las mismas quedan reflejadas en el apartado de Castillo de Canena en Cifras 2023.

En cuanto a los inversores/accionistas, se han seguido los principios rectores de transparencia, lealtad, y creación de valor de forma sostenible. Existe una metodología (que se ha llevado a cabo correctamente), que regula la información facilitada a los accionistas.



El protocolo cubre los siguientes puntos:

1. Reuniones periódicas, en las que se estudian los siguientes puntos:

- Planificación a todos los niveles: laboral, social, económico-financiera y administrativa.
- Estrategias y Políticas.
- Análisis de viabilidad.
- Evaluación.
- Medición.
- Control.
- Propuestas de mejora.
- Proyectos e inversiones presentes y futuras (I+D+i).
- Análisis de DAFO.
- Informe de evolución y tendencias

2. En cuanto a la periodicidad de las reuniones de rendición de cuentas, se realizan, al menos, dos veces al año, siendo posible solicitar por parte de los socios y accionistas cualquier tipo de información de manera puntual por correo electrónico o teléfono a la Alta Dirección. No obstante, la relación entre los socios accionistas y dirección es continua y directa.

En cuanto a transparencia con el entorno, la Organización ha facilitado cauces de comunicación y cooperación con los grupos de interés.

La organización dispone de tres documentos clave (aprobados por la dirección), que marcan su camino en cuanto a responsabilidad social corporativa: Credo corporativo, Política RSC y Política Anticorrupción.

Credo Corporativo



Política RSC



Política Anticorrupción



Sin perjuicio de lo anteriormente mencionado, el Grupo dispone de otras políticas (como por ejemplo la de calidad que rige en la empresa transformadora).

La Dirección de Castillo De Caneña, tiene implantado desde el 2018 un Sistema de Gestión Ética y Socialmente Responsable, basado en los requisitos de la NORMA SGE 21 como marco de referencia de su gestión empresarial, basada en los principios de honradez, lealtad, buena fe, transparencia y cultura organizativa.

El Sistema de Gestión Ética y Socialmente Responsable está contemplado como parte del sistema de gestión de la organización, con objeto de asegurar la aplicación y mantenimiento de los valores éticos en todos los ámbitos de su gestión.

En este documento, la Dirección quiere dar un ejemplo de buena gobernanza al querer transmitir desde un comportamiento ético y transparente el estado de implementación de su Sistema de Gestión Ética y socialmente Responsable con el propósito de darlo a conocer a toda la Organización y contribuir con el desarrollo sostenible, considerando las necesidades y expectativas de los grupos de interés y demostrando la capacidad de la organización para llevarlo a cabo, siempre buscando la Excelencia en todos los procesos y actividades.

Para ello, el Comité de RSC, antes presentado, creado en 2018 y donde están representados todos los departamentos y áreas de negocio de una manera transversal, se ocupa de hacer un seguimiento semestral del Plan de Responsabilidad Social Corporativa que se elabora cada año y que marca la hoja de ruta a seguir, estando en consonancia con la estrategia empresarial del Grupo.



Objetivos



2024

- Mejora continua en Gobernanza Corporativa.
- Apuesta desde la Alta dirección por la transparencia de la información que se reporta en los Consejos de Administración y Juntas Generales de Accionistas.
- Implantación de Sistema de Gestión Compliance Penal, con el objetivo de ir más allá del cumplimiento de la legislación, prevenir la comisión de delitos y reducir el riesgo penal, favoreciendo una cultura ética y de cumplimiento. Norma de referencia la UNE 19601.





3 SALUD Y BIENESTAR



4 EDUCACIÓN DE CALIDAD



5 IGUALDAD DE GÉNERO



8 TRABAJO DECENTE Y CRECIMIENTO ECONÓMICO



Colaboradores/as

COMPROMISO CON LAS PERSONAS QUE INTEGRAN
NUESTROS EQUIPOS DE TRABAJO

En Castillo de Canena entendemos que tenemos una enorme responsabilidad sobre la salud de todos nuestros equipos. Cuando hablamos de compromiso, en el Grupo Castillo de Canena estamos hablando de nuestro compromiso con el bienestar de las personas. Ser una organización saludable, con todo lo que ello implica, y construir un entorno cada vez más diverso, igualitario e inclusivo a través del cual desplegar todo el talento de nuestro equipo, son los objetivos principales del proceso de transformación cultural en el que nos encontramos inmersos.

Un año más medimos el bienestar de nuestros equipos y confiamos en una entidad independiente, Consultoría y Evolución Empresarial SL. INBILA (ÍNDICE NACIONAL DE BIENESTAR LABORAL) mide nueve dimensiones claves para ha-

cer un balance objetivo del estado de bienestar de cada una de las personas que conforman la Compañía.

Poder medir el grado de bienestar laboral y compararlo con el nacional de nuestro área nos ha ayudado a conocer nuestras fortalezas y detectar nuestras áreas de mejora, facilitando el poder elaborar progra-

mas de mejora continua más selectos y reales. El bienestar de nuestros equipos en todas sus dimensiones es fundamental para el buen desarrollo de nuestra actividad empresarial.





Comprometidos Con El Talento, La Formación, La Promoción Interna De Nuestros Equipos Y Desarrollo De Carrera

Mejorar en la formación y desarrollo del talento de nuestros trabajadores y trabajadoras es otro de los objetivos básicos dentro de la Organización. Por este motivo, disponemos de un Plan de Formación anual personalizado y elaboramos programas de incremento de capacidades atendiendo a las necesidades y demandas tanto grupales como de las personas que lo componen.

Este Plan de Formación representa el compromiso que la Organización tiene con el fomento de la empleabilidad y con el crecimiento profesional y personal de sus equipos. Es importante para la Organización evaluar periódicamente las necesidades de formación de nuestros colaboradores y colaboradoras para confirmar que estas están alineadas, además, con los objetivos organizacionales.

Las principales acciones formativas llevadas a cabo en 2023 han estado relacionadas con:

- Medición Índice Nacional de Bienestar Laboral.
- Talleres de Formación en Desarrollo Sostenible, vertiente ambiental, social y de buena gobernanza para los/as trabajadores/as.
- Cursos de formación PRL.
- Cursos de Cata.
- Curso de Maestro de Almazara.
- Curso de manipulación de maquinaria agrícola.
- Curso de aplicación de Fitosanitarios.
- Curso de agricultura ecológica.
- Curso de manipulación de alimentos.
- Formación en protocolos de seguridad alimentaria.
- Formación en planes de igualdad.
- Formación en la app de visual nacer.
- Formación en criterios de responsabilidad social al Grupo.
- Talleres de sensibilización en contra del acoso laboral.
- Formación en idiomas.



Consulta aquí el informe INBILA

- Formación práctica sobre los cambios introducidos en los protocolos de seguridad alimentaria BRC en su versión 9 e IFS en su versión 8.

Consulta las horas de formación por género y categoría profesional en el documento enlazado de *Cifras Agregadas* de la compañía en la **página 24**.



Horas de formación

Otra medida para contribuir al desarrollo del talento dentro de nuestra plantilla, son las evaluaciones de desempeño, un proceso llevado a cabo por el responsable directo, que sirve para evaluar el valor, la excelencia y las competencias de una persona, pero, sobre todo, la aportación que hace el/la colaborador/a al negocio de la organización, es decir, la medida en la que contribuye para alcanzar los objetivos propuestos.

Este año hemos dado un paso más y estamos inmersos en la implantación de un software, LUCCA: Poplee Desempeño, que nos permita la digitalización y transparencia de este proceso dando información en tiempo real del nivel de objetivos conseguidos y de el establecimiento de un plan de mejora a medio y largo plazo.



Comprometidos Con La Igualdad, La Conciliación Y La Corresponsabilidad

En el Grupo Castillo de Canena entendemos la Igualdad desde La Conciliación laboral, familiar, personal y La Corresponsabilidad. Castillo de Canena se compromete día a día:

A encontrar el deseable equilibrio en los ámbitos del empleo, la familia y la esfera privada, directamente relacionado con el uso y reparto del tiempo y la corresponsabilidad, porque somos conscientes de las importantes consecuencias sociales, empresariales y personales que ello tiene.

Sabemos que el desafío de la conciliación está enmarcado en las mismas normas y en el objetivo gene-

ral de igualdad de oportunidades y no discriminación, centrado en la búsqueda de la igualdad real entre hombres y mujeres en los diferentes ámbitos, clave para conseguir ese equilibrio.

Y dentro de Castillo de Canena luchamos para que esta filosofía esté presente en nuestros equipos humanos y en el desarrollo cotidiano de nuestra actividad empresarial.

Plan para la conciliación laboral y personal de los trabajadores:

- Flexibilidad horaria a la hora de entrada y salida de la plantilla administrativa y comercial.
- Gestión flexible del tiempo de trabajo en el ámbito de la producción.
- Propiciar el teletrabajo en las áreas de administración y comercial.



Objetivos

2024



- Plan de Igualdad.
- Medición INBILA 2023.
- Entrevistas personales abiertas.
- Evaluación de desempeño: implantación Software Lucca. Finalidad: aumento de la eficacia, reducción de los costes y crecimiento empresarial y sentimiento de pertenencia.
- Taller Coaching “Afrontar el estrés y optimizar la gestión del tiempo”.
- Programa de formación en aspectos ESG, ODS y ENIS nivel de integración en la actividad empresarial de Grupo y nivel de conocimiento de los mismos por parte de los equipos.
- Taller “Liderazgo y motivación”.
- Plan de acción y mejora continua.
- Formación a los mandos intermedios control de Compliance Penal.
- Taller de información a los equipos en compliance.
- Programa de comunicación interna.
- Taller de sensibilización e información Acoso Laboral.
- Formación continuada en idiomas, Inglés y Francés.
- Formación Cultura Seguridad Alimentaría y certificación Broker.





3 SALUD Y BIENESTAR



7 ENERGÍA LIMPIA Y CONSUMIDORES



9 INDUSTRIA, INNOVACIÓN E INFRAESTRUCTURA



12 PRODUCCIÓN Y CONSUMO RESPONSABLES



Clientes

COMPROMETIDOS CON LA EXCELENCIA

Castillo de Canena considera aspectos ambientales, sociales y de buen gobierno en la elaboración y diseño de sus productos y servicios lo que implica un claro compromiso con la innovación y la sostenibilidad. Uno de nuestros mayores desafíos es atender a las necesidades y expectativas de todos nuestros clientes.

En castillo de Canena tenemos tres máximas:

1. Búsqueda de la Excelencia.
2. Capacidad de adaptación y respuesta a un escenario cambiante.
3. Detección de nuevas oportunidades de Mercado.

Cada año llevamos a cabo la encuesta de satisfacción de clientes para conocer los niveles de **excelencia** en el servicio y la calidad de nuestros productos como aspectos diferenciadores. Estamos felices de los resultados obtenidos: 4.6 puntos sobre 5. Lo que nos anima a seguir por el camino trazado.



Cientes altamente satisfechos con nuestros productos y servicios.

La calidad, la eficiencia del servicio y el enfoque al cliente es uno de los objetivos básicos en la búsqueda de la Excelencia global.

Llevamos a cabo los procesos bajo un sistema de trabajo efectivo, eficaz y eficiente que gestiona la calidad, la seguridad alimentaria y otros aspectos con la máxima determinación y avalado por las más exigentes certificaciones.

Nuestra gran capacidad de adaptación al cambio nos hace no solo cumplir con los estándares más exigentes de Calidad y Seguridad Alimentaria, sino identificarnos con la estrategia europea “Farm to Fork”, o en español, “De la granja a la mesa”, que persigue estructurar a la vez un sistema de alimentación que sea justo, saludable y sostenible medioambientalmente.

El proceso productivo de nuestros aceites es gestionado desde un punto de vista sostenible:

- Excelencia medioambiental.
- Altas cuotas de salubridad.
- Excelentes prácticas de gestión (tanto agrícola como industrial).
- Productos certificados: ecológicos (certificado por el CAAE) y biodinámicos (certificado por DEMETER).
- Huella de carbono verificada (ISO 14067:2018).
- Sistema de gestión RSC bajo la norma SGE 21 de Forética (Certificado por DNV).
- 100% de la extensión agrícola en Producción Integrada.
- Avanzadas prácticas en la Economía Circular.
- Residuos “CERO”.
- Uso de herbicidas “CERO”.



CASTILLO
D CANENA
1780





Somos cada día más conscientes de que la experiencia de marca debe estar diseñada para estimular los sentidos de nuestros clientes. Fortalecer nuestras relaciones con nuestros clientes, haciendo que nuestros AOVEs lleguen tanto dentro como fuera de nuestra fronteras, a los más de 60 países donde estamos presentes, en los cinco continentes, en restaurantes, hoteles y tiendas Gourmet.

- Potenciar el conocimiento de todo el mundo del olivar y del aceite de oliva virgen extra.
- Fomentar el consumo en casa de nuestros AOVEs de una manera sostenible y responsable aportando riqueza y valor a la comunidad local. Ahora, es aún más fácil, a través de nuestros canales de venta online.

- Aoves Monovarietales y Aoves Gastronómicos, creamos sensaciones únicas.
- Teniendo como partner a los chefs más prestigiosos a nivel nacional e internacional.

Siempre trasladando nuestra apuesta por un consumo responsable:

- **km 0:** productos locales para reducir el impacto a nivel de CO₂, del transporte.
- **Productos de temporada:** universalizar el conocimiento y la cultura de nuestros zumos y nuestra vinculación a la riqueza del entorno.
- **Las 4 R:** Reducir el consumo, reutilizar, reciclar y recuperar.
- **Eficiencia Energética:** Utilización de plantas fotovoltaicas

para nuestro propio abastecimiento en el campo para el riego e iluminación y en la almazara. El hueso de aceituna lo reutilizamos como combustible de las calderas de nuestra fábrica. Todas nuestras oficinas, campo, almazara y castillo están dotadas de iluminación de bajo consumo. Eficiencia del 90% .

- **Uso responsable del Agua:** El telerriego en nuestra finca, uso responsable del agua que utilizamos en las oficinas.

Objetivos

2024



Seguimos apostando por crear el amor por nuestra marca LOVE-MARKS bajo criterios de sostenibilidad y desde cinco principios:

- **Autenticidad:** Estamos orgullosos de nuestros orígenes y, por encima de todo, de nuestros principios. Luchamos cada día por la identidad de nuestros AOVES, desde los trabajos del campo/olivar hasta su elaboración y comercialización. Nos apasiona poner en valor todo tipo de proyectos singulares.
- **Cultura del detalle:** La pasión por lo que hacemos, y por todo lo que nos rodea, nos hace cuidar al máximo los detalles. Esta autoexigencia nos ayuda a construir un fuerte vínculo de confianza con nuestros clientes y proveedores, y nos orienta hacia elevados estándares de calidad y servicio.
- **Espíritu Innovador:** Nuestra permanente voluntad de innovar nos acerca hacia la construcción de una identidad propia, hacia lo genuino y singular. Investigar, innovar y transformar sin perder el respeto por el origen y la tradición, la fidelidad de una trayectoria y la emoción de un camino por recorrer.
- **Pasión:** Entendida como eje vertebrador y motor de todas nuestras actividades y de todos los procesos que las rodean.
- **Integridad:** Todos los valores elegidos que forman nuestra cultura en la organización determinarán nuestra forma de actuar en cualquier escenario y ante cualquier situación, generando confianza en todas nuestras relaciones.





12 PRODUCCIÓN
Y CONSUMO
RESPONSABLES



17 ALIANZAS PARA
LOGRAR
LOS OBJETIVOS



Proveedores

COMPROMISO EN TODA LA CADENA
DE SUMINISTRO

Otra de las piezas fundamentales de la cadena de valor son nuestros proveedores, quienes deben estar alineados con los objetivos estratégicos de la Compañía para progresar juntos. Para ello, mantenemos una sólida relación a través de la que reforzamos continuamente la confianza mutua que hemos labrado durante años, donde es fundamental la transparencia.

Por otro lado, velamos por asegurar que nuestros proveedores cumplan con los requisitos que fijamos para asegurar la máxima calidad y seguridad alimentaria. Para ello contamos con exigentes estándares de evaluación y valoración que son analizados periódicamente por el Área de Calidad y Compras de la Compañía.

Así, todo potencial proveedor es evaluado previamente para asegurar que cumple con nuestras exigencias y solo son seleccionados si podemos demostrar que es así.

En nuestra política de compras tenemos en cuenta a los proveedores de proximidad, tratando de seleccionarlos siempre que sea posible. Esto nos permite contribuir positivamente al desarrollo de la comunidad local, pero también implica un menor impacto ambiental al reducir la necesidad de transportes.

Gestión Sostenible de la Cadena de Suministro

El Grupo Castillo de Canena mantiene siempre una relación fluida con todos sus proveedores a través de e-mails y llamadas telefónicas, propiciando la cercanía e implicación de cada uno en la cadena de suministro.

Se llevan a cabo visitas y reuniones presenciales “in situ” para que la relación con los proveedores actuales y con los futuros sea lo más cercana posible.

Por otro lado, Castillo de Canena cumple escrupulosamente con los pagos a sus proveedores en tiempo y forma.

- Llevamos a cabo una política de contratación responsable.
- En la Organización controlamos toda la cadena de valor del AOVE.
- Los proveedores de productos y servicios apoyan nuestra producción.
- Los proveedores son gestionados por nuestros departamentos de compras.
- El proceso de compras (que es un proceso de los que denominamos auxiliares), es imprescindible para nuestro funcionamiento.

Objetivos

2024

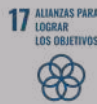


El proveedor es un grupo de interés importante para nosotros y fundamental en el resultado final de nuestra cadena de valor.

Criterios y requisitos que pedimos a nuestros proveedores:

- Firmar carta de compromiso para ser considerados como “proveedores oficiales”.
- Adhesión a nuestro Credo Corporativo.
- Utilizamos criterios de compra sostenibles con nuestros proveedores.
- Gestión y control de incidencias éticas con proveedores.
- A igualdad de condiciones, procuraremos trabajar con los proveedores cuyas fábricas están más cercanas a la nuestra.
- Preferencia por empresas con certificaciones medioambientales y comprometidas con la RSC en su código de conducta y que publiquen su impacto en huella hídrica y de carbono, y que cuenten con las certificaciones BRC, IFS, etc.
- Seguimos colaborando con Ecoembes, Administraciones Locales y Autonómicas.





Medio-ambiente

COMPROMETIDOS CON NUESTRO ENTORNO

El olivar está reconocido como elemento potenciador del desarrollo rural y vertebrador del territorio (Lucha contra la Europa vaciada). Está, asimismo, considerado como garante del medio ambiente cuando las prácticas agronómicas son adecuadas, ya que actúa como sumidero de captura de CO₂, lo que apoya la lucha contra el cambio climático.

El olivar, es un cultivo milenario de gran importancia económica y cultural en muchas regiones del mundo, especialmente en la cuenca mediterránea, y se ve afectado, como cualquier cultivo, de manera significativa por las condiciones climáticas adversas, especialmente el calor y la sequía. Estos factores ambientales

tienen un impacto negativo en la floración del olivar, lo que a su vez afecta la producción de aceitunas y, finalmente, la producción de aceite de oliva (viéndose muy condicionada la curva de acumulación de aceite).

El escenario para este 2023 se ha visto agravado por el periodo continuado de sequía que venimos su-

friendo desde hace ya más de tres años y que ya tiene una repercusión grave en los cultivos y en las reservas hídricas, y por tanto en las disponibilidades de agua para riego presentes y futuras.



En los últimos años también se está produciendo una situación inédita hasta ahora. El adelanto de las temperaturas estivales respecto del ciclo fenológico de los árboles hace que éstos estén sufriendo un duro estrés térmico que junto al estrés hídrico provocado por la grave y continuada sequía, deja los campos en una delicada situación.

La precipitación acumulada durante la Campaña 2022-2023 (octubre a julio) ha sido de 320 l/m², ligeramente superior (un 13%) a la pluviometría de la Campaña 2021-2022 con 282 l/m², gracias a los 120 l/m² recogidos durante los últimos días del mes de mayo y el mes de junio. Aun así, estamos lejos de la media de los últimos 28 años situada en 401 l/m².

Media de los últimos 28 años

401 l/m²

Campaña 22-23

320 l/m²

Campaña 21-22

282 l/m²

Consulta aquí los datos sobre pluviometría



La floración es un período fenológico clave y crucial para la producción de frutos, ya que determina el potencial de rendimiento de la cosecha. Durante este proceso, los olivos producen flores perfectas, que tienen parte masculina (estambres) y femeninas (pistilos), y la polinización adecuada entre estas flores es esencial para la formación de frutos, donde deben existir una humedad relativa media y temperaturas suaves para que se dé la viabilidad del polen y la receptividad del pistilo.



Imagen 1: Inflorescencias antes de la ola de calor.



Imagen 2: Inflorescencias quemadas.

En la imagen 1 se muestra cómo se encontraban los olivos antes de la ola de calor de finales del mes de Abril, con 8 inflorescencias de media por brote.

Cuando las temperaturas son demasiado altas, como ha ocurrido este año, con una ola de calor en plena floración, donde se han superado los 38 grados, los olivos experimentan una disminución en la producción de flores o el quemado de las mismas (Imagen 2).



Click aquí para ver el video explicativo del proceso de la floración del olivo

En nuestro caso, este mes de Abril hemos registrado 0 precipitaciones, lo que no ocurría desde la Campaña 2000/2001. Además, ha sido el más seco en España desde que existen registros (según la Agencia Estatal de Meteorología (AEMET)).

En el gráfico 1 del documento con los datos de pluviometría, se muestra las precipitaciones recogidas en esta Campaña y los datos medios de los últimos 28 años.

La sequía prolongada que llevamos arrastrando desde hace más de 3 años, ha provocado estrés hídrico en los árboles, lo que afecta su metabolismo y a su capacidad para florecer adecuadamente. Además, reduce la disponibilidad de agua en el suelo, favorece la salinización de los mismos, lo que limita la absorción de nutrientes esenciales y afecta el desarrollo normal de los órganos reproductivos de la planta.

Los olivos dependen de un equilibrio preciso entre la temperatura y la disponibilidad de agua para desencadenar la floración en el momento adecuado. Si las condiciones climáticas no son favorables, la floración puede adelantarse o retrasarse. Este año, hemos tenido un adelanto de 20 días, teniendo lugar la floración a mediados del mes de abril.

En el gráfico 2 del documento con los datos de pluviometría se muestra el acumulado de precipitación desde Octubre a Abril (meses críticos para brotación y pre floración). Tendríamos que remontarnos hasta la Campaña 2004/2005 para ver una precipitación acumulada de 118 l/m² frente a los 156 l/m² de ésta presente. Durante el periodo 2015-2021 logramos vencer la vecería, con una media de producción anual de 10 millones de kg de aceituna, gracias a las siguientes medidas implementadas:

- Seguimiento continuo de la nutrición del árbol.
- Optimización del uso del agua.
- Uso eficiente de los recursos a través de la Agricultura de precisión.

El estrés hídrico unido al estrés térmico, que hemos experimentado durante el pasado mes de abril, ha tenido como consecuencia la previsión de la peor Campaña de la historia para la provincia, tras dos Campañas (21/22 y 22/23) ya de por sí, muy bajas. Esta situación ocurrida en las tres últimas campañas pone de manifiesto las consecuencias del Cambio Climático y la necesidad de seguir anticipándonos y adaptarnos a la nueva realidad que experimenta la agricultura para mitigar o paliar sus efectos en la medida de nuestras posibilidades.

Destacamos como dato positivo, que nuestra reducción en la producción de aceituna en las dos últimas Campañas (menor al 50 %) ha sido inferior a la reducción obtenida en la provincia de Jaén (64%) o en la comarca de la Loma (70%).

El estrés hídrico causado por la falta de agua también tiene un impacto en el crecimiento de los brotes, lo que afecta y/o condiciona la cantidad y calidad de yemas fructíferas para la siguiente Campaña, que como sabemos, en el olivo, es de ciclo bienal. En este sentido, gracias a las lluvias de finales de mayo y junio (Gráfico 3) junto con la llegada de temperaturas muy moderadas, ha permitido que el brote siga creciendo, encontrando de media, 5 nudos para la variedad picual y 8 para la variedad arbequina. De esta forma, el olivo queda preparado para afrontar una futura Campaña 2024/2025 con optimismo.



Este largo periodo de sequía ha provocado que la situación de los embalses esté muy por debajo de la media de los últimos 10 años.

El agua embalsada en la presa del Negratín, (que como se recordará regula el río Guadiana Menor) a fecha 26 de junio de 2023 era del 25.22% frente al 31.35 % de la misma semana del año 2022 o el 54.15% en la misma semana de junio teniendo en cuenta la media últimos 10 años.

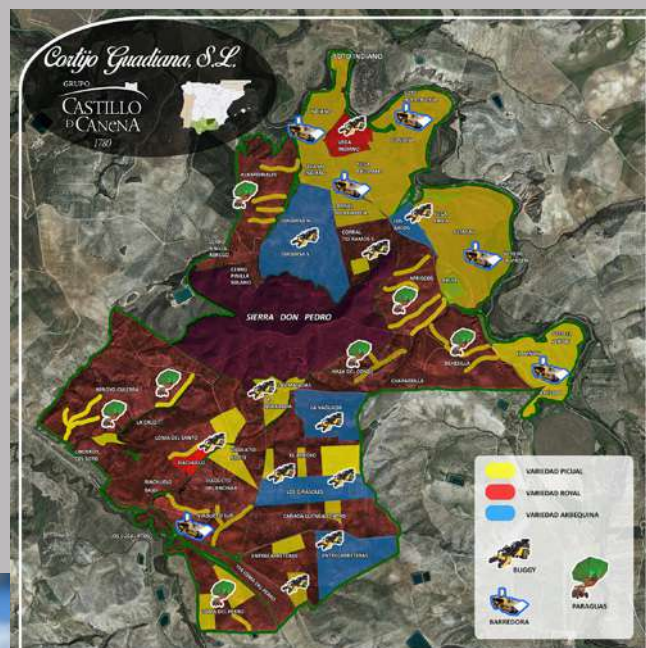
Esta situación ha tenido como consecuencia que por tercer año consecutivo la Confederación Hidrográfica del Guadalquivir (CHG), se haya visto obligada a reducir la dotación de agua por hectárea de 1.500 m³/ha a 380 m³/ha, tal y como se recoge en el Gráfico 4 del documento con los datos de pluviometría.

Todo esto nos lleva a estimar un aforo para la próxima Campaña 2023/2024 con un total de 1.574.882 kg, muy repartidos por las 1.500 ha tal como se ve en el siguiente mapa de producción, lo que dificultará y encarecerá la recolección.

Esta situación de estrés hídrico y térmico lo hemos intentado paliar anticipándonos e implementar tal como llevamos años realizando, prácticas de gestión adecuadas, como son:

- Nuevos atomizadores de 4.000 l y a la realización de nuevas tomas de agua en los arquillos), mayor limpieza en filtros para evitar obturaciones.
- Riego eficiente: gracias a la telegestión, la realización de planes de riego, utilización de sondas de humedad y mecanismos de alertas para no desperdiciar agua.

- Utilización de cubiertas vegetales: conservar la humedad del suelo, aprovechar toda el agua de lluvia y evitar escorrentía.
- Estado óptimo nutricional, que permite al olivo adaptarse y soportar mejor el estrés.
- Placas fotovoltaicas sobre balsa para reducir la evaporación.
- Nuevas balsas de almacenamiento de aguas invernales donde pasaremos de una situación inicial de acumulación de agua de 470.000 m³ a 1.2 hm³. La nueva balsa que está pegada a la antigua está ya al 70 % de su capacidad.



Nos enfrentamos a nuevos retos y desafíos como agricultores pero gracias al papel clave que ocupa la innovación y digitalización podemos afrontarlos con optimismo.

Resultado de ello:

- La mejora de la productividad y eficiencia en los procesos: permite realizar una mejor planificación. Un ejemplo es el sistema de riego automatizado que junto con el monitoreo planta-suelo-clima permite optimizar el uso del agua y nutrientes garantizando una producción óptima.
- Control y gestión de datos: Nos permite recopilar, analizar y gestionar los datos tanto agronómicos como económicos y poder así tomar decisiones a tiempo real y modificar/ajustar las labores.
- Trazabilidad y calidad: garantizar la calidad, autenticidad, lo que proporciona una ventaja competitiva y genera confianza en el consumidor.
- Desarrollo sostenible: La implementación de tecnologías más eficientes y respetuosas con el medio ambiente puede ayudar a reducir el consumo de recursos, minimizar la generación de residuos y contribuir a la mitigación del cambio climático.
- Ventaja competitiva: La innovación y la digitalización nos permite diferenciarnos y obtener una ventaja competitiva en un mercado cada vez más abrupto y responder de manera más rápida a las demandas cambiantes.

En resumen, en un escenario cada vez más cambiante, exigente y turbulento, la innovación y la digitalización son claves y fundamentales para mejorar la productividad, adaptarnos a los cambios, encontrar nuevas oportunidades de negocio, la calidad, la eficiencia de las labores, acceso al mercado, de una manera competitiva y sostenible tanto medioambientalmente y económicamente.

Seguimos siendo pioneros en la incorporación de tecnología al sector oleícola.

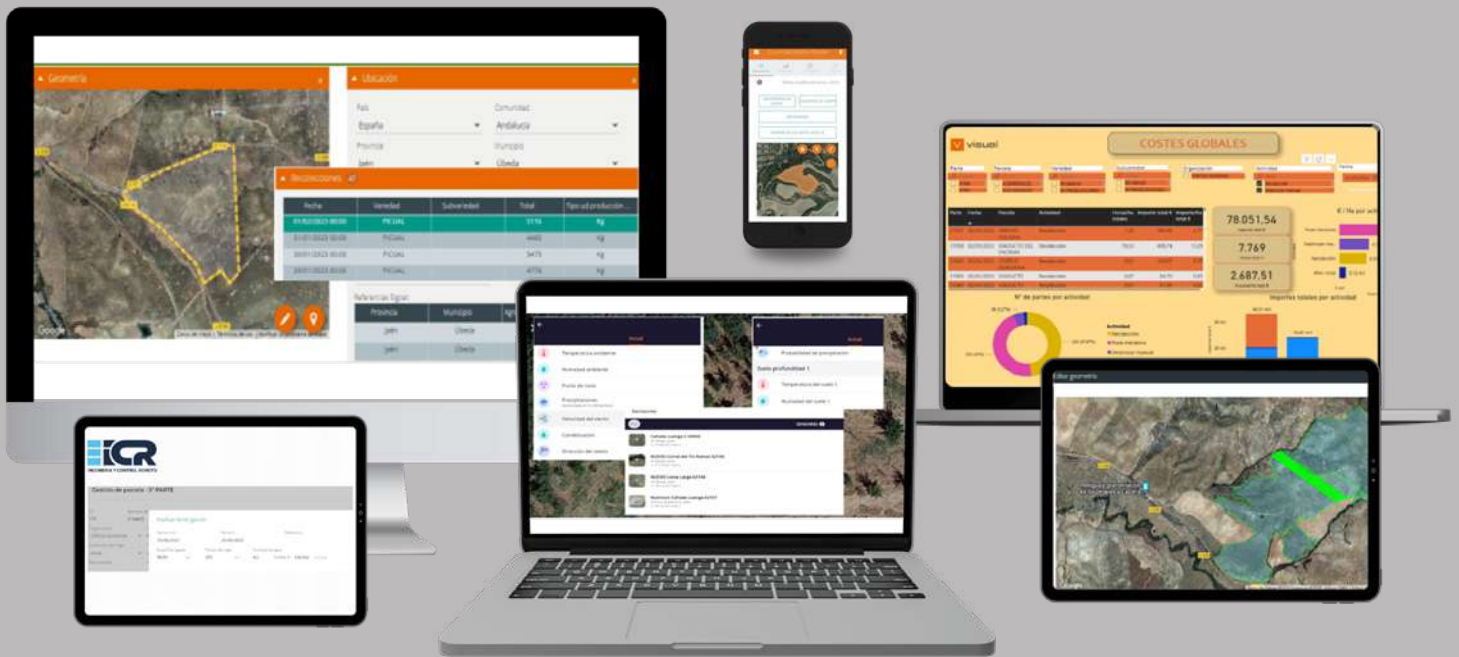
Nuestro objetivo es seguir avanzando hacia una Agricultura Regenerativa y Profesionalizada para poder ganar en competitividad y afrontar los nuevos retos y desafíos a los que se enfrenta el sector, donde a través de proyectos innovadores de monitorización y digitalización de las diferentes labores agrícolas contri-

buidamos a la conservación de los ecosistemas y la mitigación del cambio climático, aportando valor añadido a las prácticas habituales, demostrando su viabilidad técnica, económica, ambiental y la adecuación a los problemas del olivar.

El olivar al igual que el resto de los cultivos, se enfrenta a la necesidad de mejorar la producción y el rendimiento de su cultivo, dado el efecto del Cambio Climático, como respuesta a una demanda cada vez mayor con el reto acuciante de alcanzar un equilibrio entre producción, rendimiento, calidad y sostenibilidad.

En la actualidad Castillo de Canena trabaja con VISUALNACERT como programa motor para obtener así una trazabilidad total, mediante integración de datos.

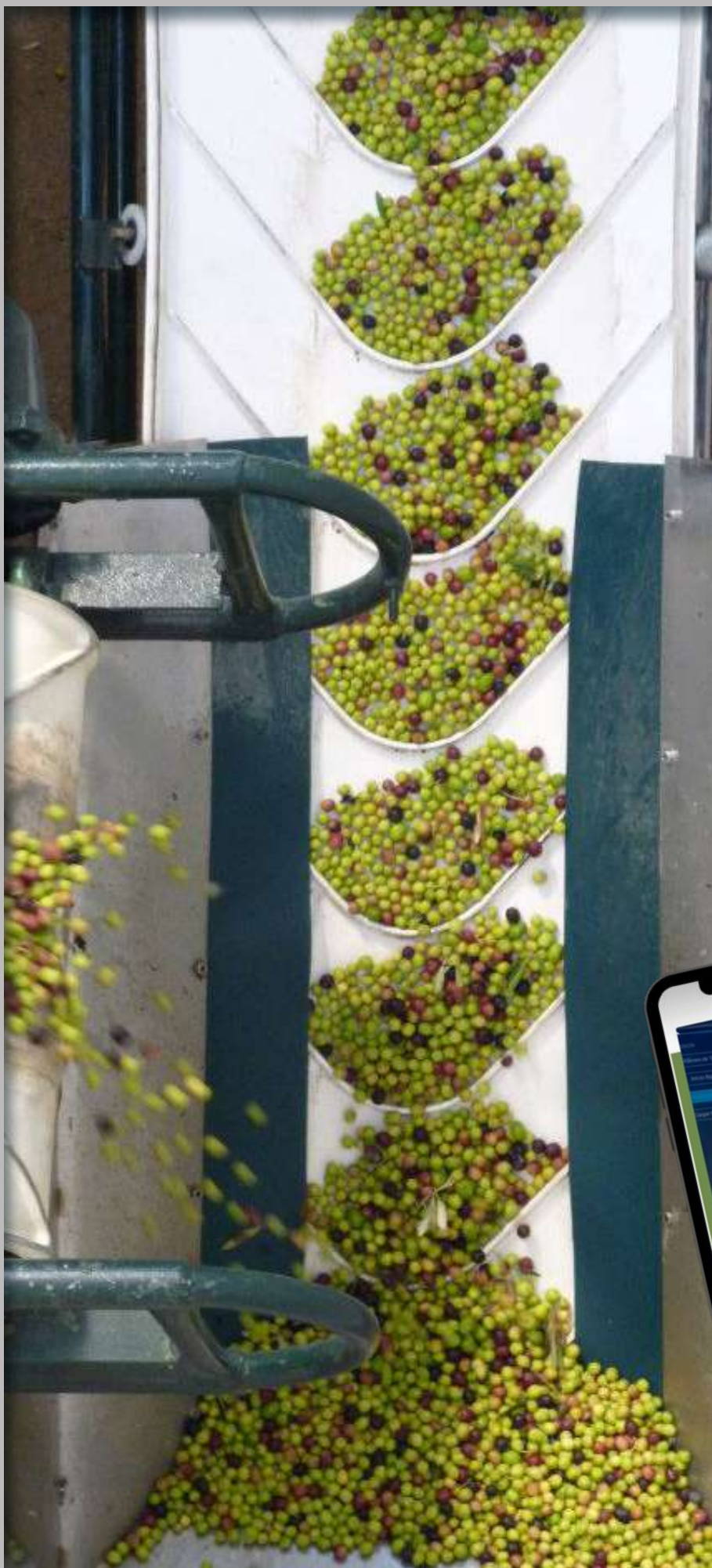




Gracias a esto, cada vez es más la información disponible en tiempo real a la que tenemos acceso, todo esto gracias a la integración de los siguientes programas y plataformas hasta junio de 2023:

- SAP BUSINESS ONE: Como ERP de logística, contabilidad y finanzas. Todos los inputs y costes asociados a nuestra actividad se integran automáticamente en el momento de su registro contable. Se sincroniza información entre ambos sistemas.
- VISUAL APP: Aplicación de Visual Nacert a través de la cual los trabajadores realizan diariamente sus partes de trabajo. Sincronización de datos automática
- ERICTEL: Es una plataforma de servicio de geogestión que permite crear partes de trabajo de maquinaria automáticamente, ofreciéndonos información de las máquinas, las parcelas y tiempo que han estado en las distintas zonas o parcelas. Sincronización de datos diaria.
- ICR: Es una plataforma de servicio de riego que nos ofrece información del sector regado, superficie regada, tiempo de riego y cantidad de agua. Sincronización de datos diaria.
- SOPP: Es un programa específico de pesada de aceituna que nos permite conocer la producción de cada una de nuestras parcelas y variedades. Sincronización de datos automática.
- VERDTECH: Sensores que nos proporcionan información del clima y condiciones de suelo-planta-atmósfera, lo que nos permite recibir alertas y notificaciones de condiciones agroclimáticas que puedan afectar a nuestras plantas. Sincronización de datos automática.
- CUADRO DE MANDOS: Actualmente se está desarrollando la configuración de Cuadros de Mandos que nos permitan medir y predecir todas las varia-

bles agronómicas y económicas que necesitamos conocer con precisión para nuestra toma de decisiones diaria. Es un servicio de análisis de datos que permite la visualización interactiva de la información, para el estudio y toma de decisiones de forma rápida e intuitiva. Nos permitirá reducir los gastos, conocer patrones de comportamiento, mejorará el control de la organización y acelera los tiempos de análisis en cualquier ubicación. Además, nos permitirá consolidar información desde otros orígenes de datos. Los cuadros de mandos nos permitirán la realización de informes a partir de los datos que se han introducido, informes de costes, producciones, recolección, actividades, maquinaria, etc.



Todo ello nos permitirá recabar datos de manera sencilla y transformar la información en conocimiento, facilitando la toma de decisiones, y optimizando los flujos laborales dentro de la estructura empresarial y mejorará la capacidad de actuación. Esta inteligencia empresarial tras la integración de todos nuestros procesos nos permitirá tener un control exhaustivo de todo el proceso, ganar en eficiencia y seguir transformando un sector tan estratégico como el oleícola.

Además todos los datos de labores, tiempo invertido... se pueden ver desde una aplicación móvil lo que permitirá ahorrar costes y tomar decisiones en tiempo real



**Click aquí
para ver el
video explicativo**

Innovación y sostenibilidad

NUEVOS RETOS Y DESAFÍOS 2024

La Sostenibilidad es un pilar fundamental en todos los sectores, un término que además de ser clave para nuestro planeta y para generaciones futuras, contribuye de forma esencial a un cultivo que en nuestro país es de gran importancia porque afecta a uno de los productos estrella de nuestro territorio, el aceite de oliva.

En Castillo de Canena llevamos más de 15 años desarrollando prácticas y acciones medioambientales en consonancia con los Objetivos De Desarrollo Sostenible marcados por la ONU y la nueva PAC 2023-2027.

De hecho, la ONU ha fijado 6 ODS dentro de sus 17 Objetivos de Desarrollo Sostenible (ODS), relacionados directamente con el medioambiente, como son:



Y además presenta grandes retos de transformación del campo para alcanzar no solo los objetivos antes mencionados sino para adaptar nuestras políticas de Sostenibilidad a la nueva regulación europea en materia de Sostenibilidad CSRD. Un paso más que queremos dar de manera voluntaria y en línea con los nuevos estándares sociales y medioambientales.

- La apuesta activa por la Tecnología e Innovación. Agricultura de precisión.
- Clima y medioambiente: Economía circular, reducción de huella de carbono

- Nuevas demandas del consumidor: preocupados por cómo se producen los alimentos, bienestar... Valor añadido del producto.
- Relevo generacional e incorporación de la mujer al mundo rural.
- Eco-esquemas: fomentar la protección del medio ambiente: pastoreo extensivo, islas de vegetación, fomento de rotaciones de cultivo, uso sostenible de fitosanitarios, mantenimiento de cobertura vegetal, incorporación de restos de poda.



Es un cambio radical la actual PAC que sin duda es un gran reto para la mayoría de los agricultores, pero para Castillo de Canena es una oportunidad ya que tras el trabajo de muchos años, hemos instaurado en nuestra finca, una agricultura sostenible, en todas sus vertientes: social, económica y medioambiental.

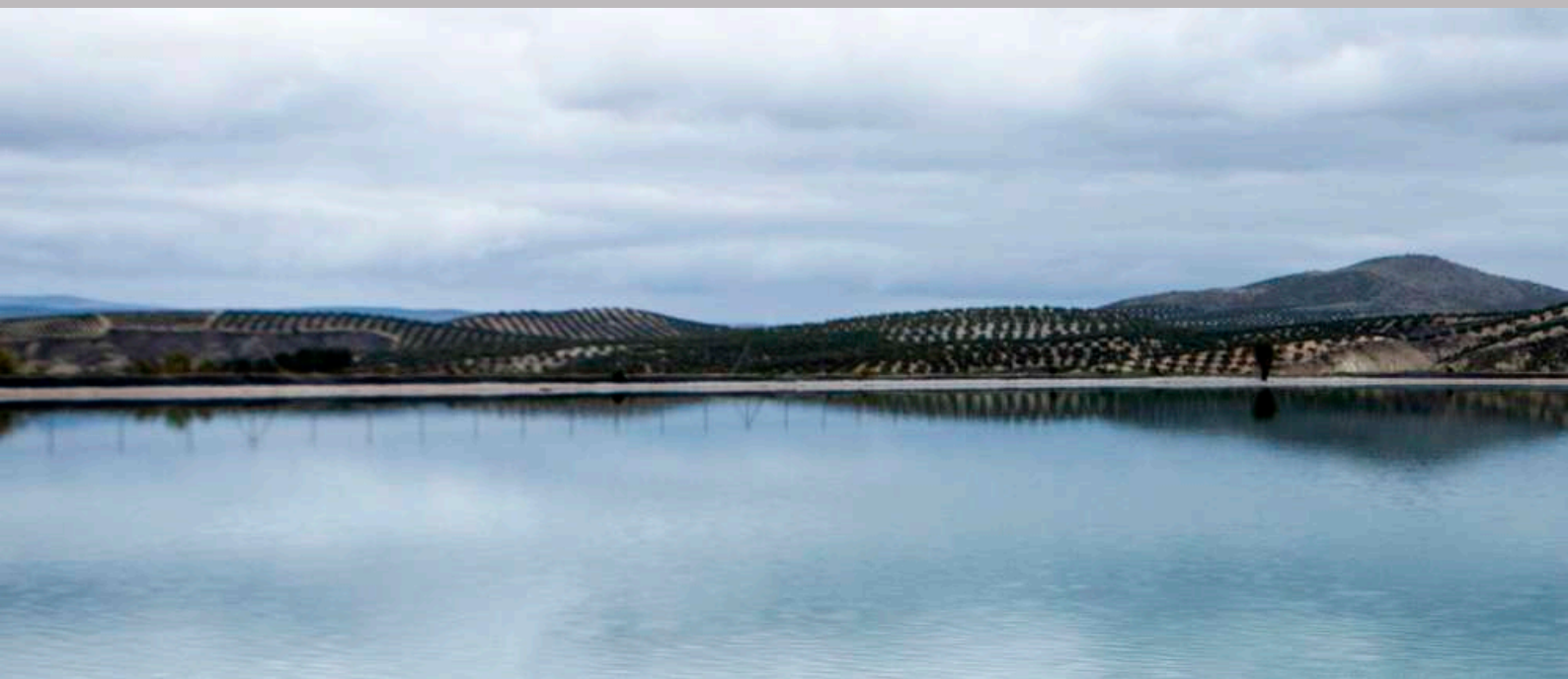
En este escenario se pone de manifiesto la necesidad de continuar, en nuestro caso, con la apuesta firme en pro de la eficiencia y optimización de todos los recursos humanos, tecnológicos, naturales y financieros, a través de la innovación continua en cada uno de los procesos y en la voluntad corporativa de seguir aplicando medidas sociales y económicas.

Desempeño ambiental y estrategia de cambio climático

La actividad desarrollada por el Grupo Castillo de Canena está enfocada de manera que se minimice el impacto ambiental en el Medio, siendo este un importante criterio de calidad ambiental. A continuación, se muestran los datos de desempeño ambiental obtenidos, así como la tendencia de los mismos:



| | CAMPAÑA 2020/2021 | CAMPAÑA 2021/2022 | CAMPAÑA 2022/2023 |
|--------------------------------|----------------------|----------------------|----------------------|
| ELECTRICIDAD CONSUMIDA (KW) | 2.821.968 | 2.870.627 | 1.737.053 |
| AGUA (M3) | 1.583.981 | 1.488.729 | 1.335.375 |
| FOTOVOLTAICA PRODUCIDA (KW) | 459.717 | 1.554.959 | 1.545.190 |
| BIOMASA RESTOS DE PODA (TN) | 2.186 | 1.621 | 1.518 |
| BIOMASA HUESO DE ACEITUNA (TN) | 3.758.420 | 2.969.880 | 1.729.820 |



Gestión sostenible del agua, suelo y biodiversidad

En nuestro olivar disponemos de varias herramientas de gestión de los recursos hídricos con el fin de optimizar su uso:

- 9 Estaciones de control por UHC.
- 2 estaciones climáticas.
- Automatización de todo el sistema de riego por Pagos.
- Plan de acción y mejora de la gestión de los recursos hídricos derivado del cálculo de la huella hídrica.
- Optimización de los recursos hídricos a través de las balsas de almacenamiento.
- En cuanto a las energías renovables, durante la última campaña 2022 hemos conseguido un récord de producción: 1.403.946 kw para autoconsumo, impulsado el riego con el agua captada en nuestra balsa continuamos reduciendo nuestra energética en un 80%.

- El manejo de las cubiertas vegetales, evitando la nefasta erosión que se está produciendo en nuestros terrenos; retiene y almacena agua. La capa vegetal retiene el agua en las plantas, así como también el sustrato de debajo y la lámina de drenaje.
- Cálculo y verificación de la huella hídrica (Waterfootprint guide).
- Verificación externa de DNV.

Nuestros restos de poda son reducidos a astillas para la elaboración de nuestro propio compost y otros llevados a la planta de generación de electricidad de Valoriza Energía, situada en la Estación de FFCC Linares – Baeza para producir energía limpia que tiene un efecto de “suma 0” de cara a no incrementar la presencia en la atmósfera de CO₂. Ningún resto de poda se quema en el campo.

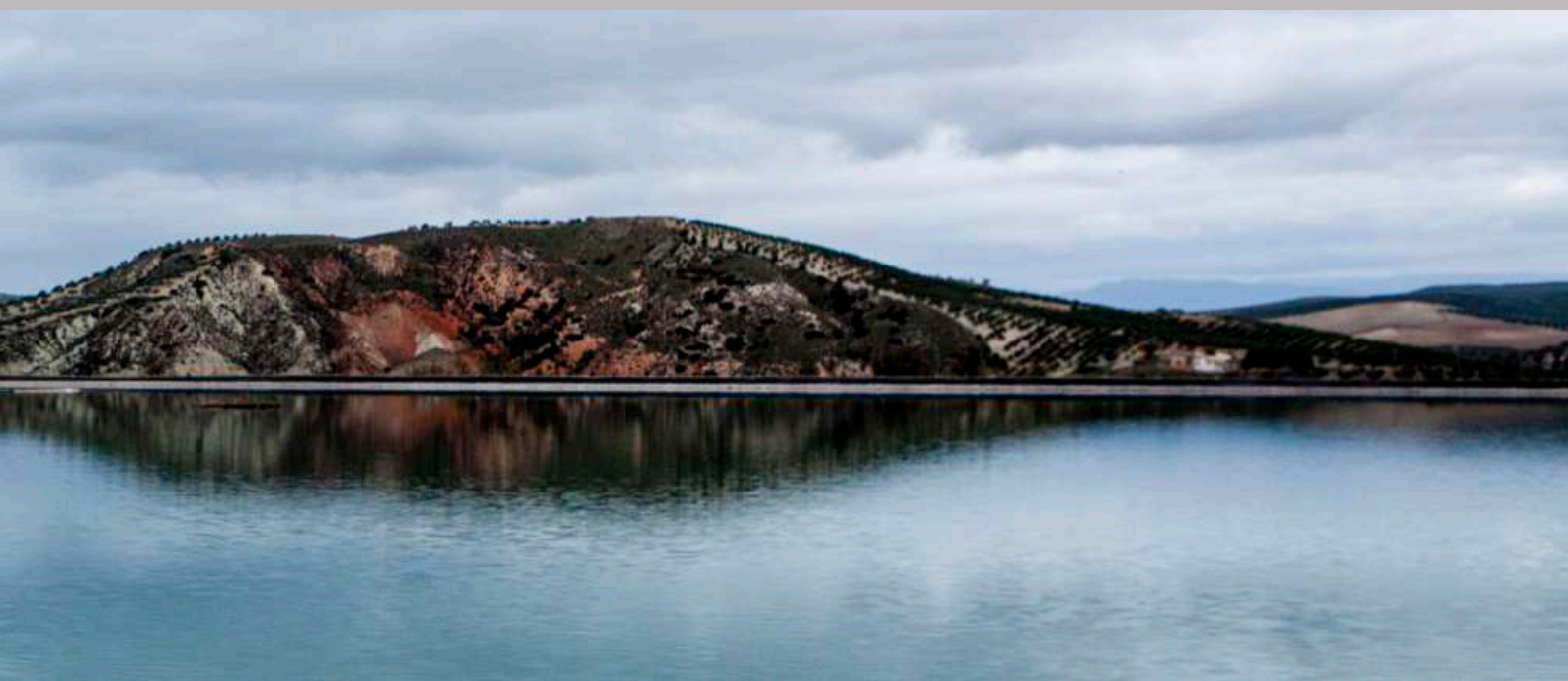
En la Almazara tiene lugar un consumo eléctrico asociado a las diferentes fases del sistema productivo (limpieza, molienda, batido, centrí-

fuga horizontal, vertical, filtrado y envasado). En este año 2023 se ha llevado a cabo la instalación de nuevas placas solares en toda la parte de envasadora y bodega, por lo que, a los 60 Kw que teníamos se le sumarán 120Kw más para autoconsumo y generación de energía limpia que tenga igualmente efecto “suma 0” de cara a no incrementar la presencia de CO₂ en esta fase del proceso productivo.

La biomasa que proviene del hueso de aceituna provee un combustible limpio y contribuye a que la Almazara sea más sostenible y ayude a proteger el medio ambiente.

El 100% de los cartones utilizados para transportar nuestras botellas y folios son reciclados. Nuestros Palet son 100% reutilizables.

En todos nuestros centros de trabajo contamos con dispensadores reciclables de agua potable de gran capacidad y se han desechado las botellas de plástico.



Pero sin lugar a dudas, el suelo del olivar del cual procede el AOVE de Castillo de Canena es uno de nuestros activos más relevantes y preciados. Por ello desde el grupo Castillo de Canena trabajamos para mantener y aumentar la biodiversidad de nuestros olivares.

En Castillo de Canena hemos dado un paso más en materia de biofertilizantes y en proyectos de economía circular: a través de un acuerdo de colaboración con CARBOLIVA, tratamos los alperujos generados en nuestra almazara, los deshidratamos y los pirolizamos (proceso de descomposición térmica de una materia orgánica en ausencia de oxígeno) convirtiéndolos en un carbón vegetal o biochar que utilizamos para fertilizar nuestros campos. La aplicación de este abono natural, rico en potasio, incrementa la porosidad del suelo y su capacidad de retener el agua, estimula la multiplicación de los microorganismos presentes en la tierra y acrecienta la capacidad del árbol de asimilar nutrientes estabilizando su pH.

¡En Castillo de Canena damos valor a nuestros subproductos y reducimos día tras día nuestra huella de carbono mediante proyectos de I+D!

Se calcula que la aplicación de cada Tm de este biochar evita la emisión a la atmósfera de 3 Tm. de CO₂. Nosotros estamos administrando 3,5 Tm de este carbón vegetal por Ha.

La agricultura regenerativa que llevamos años implementando, es un concepto holístico que va más allá de los términos “ecológico” u “orgánico” los cuales se limitan a regular determinadas prácticas agronómicas. En nuestro caso, hemos estimulado la “re-creación” de un ecosistema vivo en donde conviven distintas especies animales y vegetales que actúan entre sí positivamente creando una simbiosis que contribuye a perfeccionar la cadena biológica. De esta manera contribuimos a asegurar un equilibrio sostenible y la recuperación, enmienda y enriquecimiento del suelo.

La agricultura regenerativa contribuye a potabilizar las aguas, evitar la desertificación y combatir las inundaciones y la sequía. Asimismo, aumenta significativamente la biodiversidad, incrementa la materia orgánica en las tierras de labor y mitiga el cambio climático mediante el secuestro de CO₂ y la reducción de gases de efecto invernadero.



En Castillo de Canena tratamos de que nuestra actividad agronómica se integre perfectamente dentro de un hábitat pleno de vida y en armonía con la naturaleza. Protegemos a la fauna auxiliar como las crisopas que son depredadores naturales de una de las plagas principales del olivo que es el prays o las abejas silvestres tan necesarias para la polinización de la cubierta vegetal. También albergamos hormigas, mariquitas, mantis, escarabajos, avispas... Todos ellos insectos fundamentales para proteger la cadena biológica, la biodiversidad y la agricultura regenerativa.

Un nuevo reto, tras la publicación de nuestra primera guía de aves fruto de siete años de trabajo con SEO Birdlife en el proyecto “Olivares Vivos”, que iniciamos en el 2015 con SEO Birdlife, es la elaboración de la primera guía botánica en la que nos encontramos trabajando con mucha ilusión.

Por otro lado, prosiguiendo con nuestras acciones medioambientales encuadradas dentro de los Objetivos de Desarrollo Sostenible y de estímulo a la biodiversidad, contamos con nuestro propio huerto ecológico entre los olivares.

Este bio-recurso nos permite obtener hortalizas y frutas frescas de temporadas libres de pesticidas destinadas al consumo de todo el equipo y los amigos de Castillo de Canena. Productos saludables, ricos y nutritivos como tomates, pimientos, calabacines, lechugas, berenjenas, sandías, melones que armonizados con nuestros AOVES se converti-

rán en deliciosas ensaladas, sopas frías, cremas de verduras, macedonias, helados. Verduras y frutas saludables y sabrosas en un entorno privilegiado en donde estimulamos la biodiversidad y la lucha biológica contra las plagas.

Como afirmaba Hipócrates “que tu alimento sea tu medicina”.



“Nos comprometemos día a día a la regeneración sostenida de la fertilidad de nuestra tierra”



Comunidad

COMPROMISO CON LA COMUNIDAD Y LA SOCIEDAD

El compromiso social forma parte de la cultura corporativa de Grupo Castillo de Canena que trata de contribuir apoyando el desarrollo social de las comunidades a través de proyectos de colaboración con ONG e instituciones locales y promoviendo la participación de todos sus miembros.

Para materializar nuestro compromiso con la sociedad, impulsamos y colaboramos en diversas acciones sociales a través del apoyo a colectivos, instituciones y entidades de carácter social. En muchas de estas actuaciones, toman parte nuestros profesionales participando en los actos, eventos, acciones formativas e informativas que organizamos en colaboración con dichas organizaciones.

A través de nuestras colaboraciones ofrecemos apoyo a iniciativas relacionadas con temáticas como la promoción de hábitos saludables y cuestiones educativas, sociales, deportivas, culturales, científicas y de investigación.

En 2023 cabe destacar el desarrollo de las siguientes políticas y acciones sociales:

1. Castillo de Canena siempre comprometido con los más vulnerables de la tierra. Tenemos un compromiso muy fuerte con los más desfavorecidos y un año más hemos seguido donando nuestro AOVE a distintas organizaciones para ayudar a personas vulnerables golpeadas por los efectos de la crisis económica y por los escenarios internacionales que demandan una respuesta de apoyo y solidaridad.
2. Fuerte compromiso con la sociedad estrechamente ligado a la difusión de las propiedades beneficiosas del aove en universidades, centros de formación e investigación.
3. Apoyo continuo a la formación y divulgación de conocimiento sobre el aove y la salud.
4. Apoyo a la investigación, innovación y desarrollo de nuestra tierra.
5. Apoyo continuo a la difusión del aove en el mundo gastronómico a través de proyectos y eventos de sensibilización, debate y conocimiento.
6. Difusión de los valores tradicionales de la olivicultura, la innovación, la sostenibilidad y la responsabilidad social.
7. El grupo Castillo de Canena válida año tras año su compromiso para dar visibilidad al papel de la mujer en la empresa con su activa participación en distintos foros.
8. Nuestra apuesta por la cultura y el desarrollo empresarial de la provincia.
9. Ya es una tradición colaborar con los alumnos del IFAPA dentro de nuestras políticas de transferencia del conocimiento y apoyo a la formación.

22

Impactos en la comunidad

1

En Castillo de Canena nos solidarizamos con las víctimas del terremoto del pueblo de Atlas. Nuestro apoyo se materializa con el envío de más de 500 litros de AOVE preparado para salir desde nuestra Almazara. Un alimento de primera necesidad y saludable.



2

Un año más El Grupo Castillo de Canena ha querido apoyar a la Fundación Soñar Despierto participando en la IV Rifa Solidaria de la. ¡Nos habéis ayudado a conseguir casi 17.000€ para los campamentos de verano! Esto supone cubrir 55 plazas para que niños y niñas que viven



3



Colaboración de Castillo de Canena en la cena Benéfica Gotas para la Vida. Recaudando 19.827€. La recaudación íntegra del evento se destinará a la situación de los desplazados por la inestabilidad en la misión de Angar Guten, Etiopía. *“En nombre de todas las personas que se van a beneficiar de vuestra generosidad, gracias por ayudarnos a ayudar en África”*. Fundación Emalaikat.



4

Gracias a HANDS 2023, Castillo de Canena se siente privilegiada de contribuir a dar de comer a 2.500 niños en África. Esta recaudación es un milagro para la vida de muchos niños, que no tienen acceso a la educación y alimentación, personas que recibirán comida y atención médica asegurando para ellos un futuro digno, tu huella quedará grabada en sus vidas.



“Al final del camino me dirán: ¿Has vivido? ¿Has amado? Y yo, sin decir nada, abriré el corazón lleno de tantas sonrisas de los niños y las niñas a los que hemos podido llegar.

*Con inmensa gratitud por dejar tu huella de amor en África.
Gracias de corazón por ser y estar”.*

5

Un año más hemos apoyado la gran labor llevada a cabo por la Fundación Aladina. Fundación que con los años ha ido creando una gran familia que trabaja al servicio de los niños oncológicos y sus familias. Todos en Aladina están absolutamente comprometidos con la labor que llevan a cabo dando lo mejor de cada uno. Mil gracias por dejarnos poner nuestro granito de arena y por no perder la esperanza.



¡Sigamos colaborando a que los niños con cáncer nunca pierdan la sonrisa!

6

Grupo Castillo de Canena presente en la III Gala benéfica celebrada el 11 noviembre en el hotel TRH de Baeza. Está constituida por personas afectadas por alguna discapacidad, familiares, cuidadores y profesionales. Es una entidad sin ánimo de lucro que nació para dar apoyo y colaborar con familiares de personas afectadas. Sus objetivos son promover la participación de las personas, sensibilizar, informar y prevenir sobre la enfermedad, acoger, orientar, apoyar y asesorar y ofrecer actividades terapéuticas, lúdicas y sociales.



7

La Asociación Napsis es una organización sin ánimo de lucro que nace a través de una iniciativa de un grupo de profesionales del centro de Atención Temprana Napsis, concertado con la CAM. Llevan más de 10 años dedicados a mejorar la calidad de vida de niños con parálisis cerebral o alguna alteración motora, sensorial o cognitiva: Parálisis cerebral, síndrome de Down, Espina bífida, Autismo,.... Viendo el esfuerzo sobrehumano que realizan las familias para atender a sus hijos, decidieron constituir esta asociación para que todos los niños y las niñas que reciben tratamiento en el centro Napsis tengan al menos la atención mínima que merecen, tanto en terapias como en ayudas técnicas que necesiten. Castillo de Canena ha querido formar parte de sus vidas aportando su granito de arena.



8

Jornadas de Formación impartidas por nuestros técnicos de Gadiana. Cerca de un centenar de alumnos de 4º de Biología de la UGR han visitado la Finca de Gadiana, donde han conocido de mano de nuestra ingeniera agrónoma, Maria Garrido, las medidas de asimilación de gases de efecto invernadero que están instaladas en nuestra finca desde 2014. A continuación se les impartió una charla sobre nuestras acciones en materia de regeneración de territorio y ecología, que hacen patente nuestro compromiso con la sostenibilidad y la investigación.



9

Transferencia de conocimiento a los Alumnos del Módulo RSC del MBA 2023 de la Universidad de Jaén. Caso de buenas prácticas aspectos ESG Grupo Castillo de Canena y visita a las instalaciones de la Almazara Castillo de Canena.



10

Jornadas de Formación EPA impartidas en la Almazara Castillo de Carena por nuestra responsable Calidad. Mariela Chova.



11



Apoyo fehaciente al turismo cultural. Red de Castillos y Palacios de España.



12



La Fundación Deporte Joven gestiona, en colaboración con el Consejo Superior de Deportes, el Programa ESPAÑA COMPITE: EN LA EMPRESA COMO EN EL DEPORTE, con calificación de actividad prioritaria de mecenazgo. Este proyecto tiene como objetivo contribuir al impulso y proyección de las PYMES españolas en el ámbito interno e internacional, la potenciación del deporte y la promoción del empresario como motor de crecimiento asociado a los valores del deporte. Castillo de Canena ha querido contribuir al mismo patrocinando al deportista Carlos Caballero, Campeón de España en la modalidad de tenis de mesa. Las líneas de acción de este programa del que se ha beneficia-

do Carlos, son la participación en competiciones, la preparación y/o participación del mismo. Carlos Caballero Cuéllar tiene un sueño: competir en unos Juegos Olímpicos. Lo lleva persiguiendo desde que cogió por primera vez una pala y se puso a jugar al tenis de mesa. Hoy en día es uno de los deportistas de élite más importantes de la provincia y de la comunidad autónoma. Por ello forma parte del selecto grupo de atletas que ha sido premiado por la Fundación Andalucía Olímpica dentro de su programa de ayudas de 2023, previo a París 2024.



13

La Rafa Nadal Academy by Movistar acogerá el II Torneo Internacional de Tenis en Silla Enrique Esteire in Memoriam Desde el 25 de abril y hasta el sábado 27 podrás ver el mejor tenis en silla. Y Castillo de Canena no podía faltar a esta cita. Fue un placer para toda la familia de Castillo de Canena haber podido colaborar en el Torneo Enrique Esteire Open. Gracias por darnos la posibilidad de incorporar nuestro excepcional aceite en todas las comidas del evento, elevando la experiencia culinaria de todos los asistentes. Además, la entrega de una botella de aceite a cada jugador como parte de sus premios fue un gesto que

resonó profundamente con los participantes, añadiendo un toque de distinción y calidad haciendo que Castillo de Canena se sienta doblemente honrada. Gracias por vuestras palabras de agradecimiento:

“La generosidad no solo enriqueció el evento, sino que también reforzó nuestro compromiso con la excelencia y la calidad en cada detalle. Estamos inmensamente agradecidos por vuestro apoyo y entusiasmados con la posibilidad de seguir colaborando en el futuro. Con gratitud y aprecio”.

The logo for 'ENRIQUE ESTEIRE OPEN' features a stylized green leaf or drop shape to the left of the text 'ENRIQUE ESTEIRE OPEN' in a bold, sans-serif font.



14

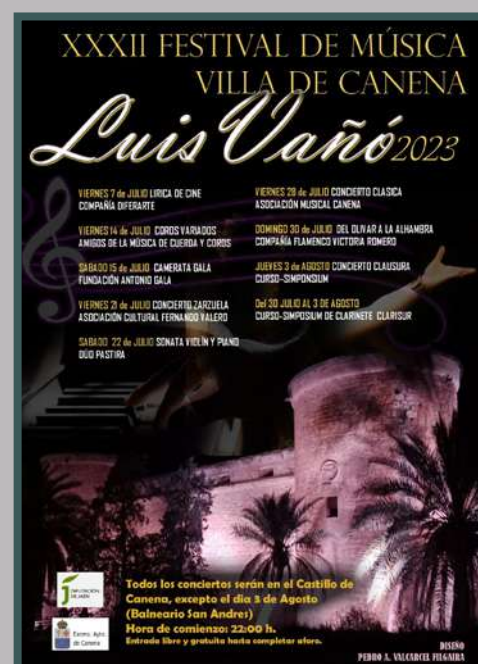
Participación en difusión de las propiedades beneficiosas del AOVE en Universidades, Centros de Formación.



15

En Castillo de Canena siempre hemos estimulado y apoyado las actividades culturales de toda índole, especialmente las musicales. Por eso, desde el año 1991 hemos sido parte activa del Festival de música “Villa de Canena” cediendo todos los meses de Julio nuestra Casa familiar para que se desarrollen en ellas distintas manifestaciones y actos musicales. El Ayuntamiento de Canena hizo público en el mes de junio el programa de la XXXII Edición del Festival que, desde el 2021, ha tomado el nombre del Presidente

de nuestro Grupo, pasando a denominarse oficialmente Festival de Música Villa de Canena “Luis Vaño”. Nos sentimos muy orgullosos de la trayectoria de este acontecimiento cultural que llena de música viva todos los fines de semana de Jaén durante el mes de Julio y que venimos patrocinando desde hace más de 3 décadas. A lo largo de las anteriores ediciones, el Festival ha acogido 213 conciertos, 36.000 asistentes y 9 talleres musicales dirigidos, sobre todo a los jóvenes.



16

En Castillo de Canena somos muy conscientes de que hay que materializar con hechos demostrables y comprobables que hemos logrado esa igualdad de derechos y obligaciones en la que llevamos trabajando muchos años y que ha impregnado la cultura empresarial de nuestro Grupo desde sus inicios.

liderazgo de la mujer en todos los encuentros donde se nos invita y en los que se nos reconoce por nuestra labor en pro de empoderar el talento de la mujer.

Hacemos especial hincapié en la materialización del ODS 5 (“Lograr la igualdad de género y el empoderamiento de todas las mujeres y niñas”). Como resultado de este compromiso damos visibilidad al



17

Ha sido un verdadero lujo haber podido participar en el mes de agosto en el evento “An Olive Oil Faculty Workshop: Of Flavor, Culture and Technique” organizado por el @theculinaryinstituteofamerica, la institución educativa líder en el campo de la gastronomía, la cocina y la gestión culinaria con sede en Hyde Park (Nueva York). Nuestra directora comercial, Rosa Vañó, participó en una interesantísima mesa redonda en la que hablaron sobre la diversidad de



sabores del AOVE, sus maridajes y otros temas de vital importancia en el sector. Nos sentimos muy orgullosos de haber sido los únicos productores europeos invitados a participar en este evento de tantísima relevancia a nivel mundial.



18

Colaboración y apoyo del Grupo Castillo de Canena a la Fundación Elena Terte que tiene como finalidad ayudar a la investigación del cáncer infantil, en especial el osteosarcoma. Ayudar y acompañar a los niños y a sus familias durante la enfermedad.



*Investigación del osteosarcoma y ayuda al cáncer infantil.
“El momento es hoy“*

19

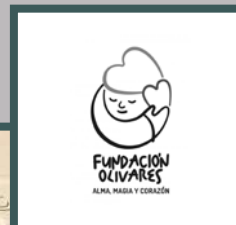
Colaboración y apoyo continuo del Grupo Castillo de Canena a la Fundación Dacer. Contribuimos a que las personas que han sufrido una lesión neurológica estén más cerca de recuperar su vida. Ilusiones, planes y proyectos que un día desaparecieron de repente. La Fundación DACER fue creada en 2013 con la inquietud de ofrecer ayuda profesional a personas que han sufrido Daño Cerebral y a sus familias, y poder contribuir a su bienestar durante todo el proceso que viven tras sufrir una lesión así.



“No existe daño cerebral demasiado leve para ser ignorado, ni demasiado severo para perder la esperanza”. Hipócrates.

20

Colaboración y apoyo continuo del Grupo Castillo de Canena a la gran labor llevada a cabo por la Fundación Andres Olivares. Apoyo integral a niñ@s enferm@s de cáncer y a sus familiares.



Por un verano lleno de alma, magia y corazón.

21



Apoyo continuo a la gran labor llevada a cabo por nuestro querido Chef Jose Andrés a favor de los más desfavorecidos del planeta. Orgullo de poder contribuir con nuestro AOVE a la elaboración de las comidas en los comedores sociales y de campaña que están repartidos por todo el mundo. Nos unimos a su causa: “Ayúdenos a usar el poder de los alimentos para nutrir al mundo”.



22

Presencia de parte del equipo Castillo de Canena en las jornadas de formación y coaching empresarial con el objetivo de fomentar el emprendimiento y establecer sinergias entre las empresas jienenses. Contribución al desarrollo económico de la provincia.



Impactos positivos en las Instituciones Públicas

Retos 2023

La relación del Grupo con la Administración es constante, de buen entendimiento y cumplimiento de la legislación vigente.

- No existen expedientes sancionadores.
- Se han realizado las obligaciones necesarias (impuestos y medio ambiente).
- Se dispone, o se está al día, de todas las autorizaciones necesarias.
- Se han satisfecho los impuestos obligatorios del Grupo.

Desde 2019 Grupo Castillo de Canena es miembro activo del Clúster de Bioeconomía Circular promovido por La Junta de Andalucía. Entre otras cosas nos aporta conocimiento sobre oportunidades de financiación e incentivos fiscales a los que acogernos en materia de Bioeconomía. La estrategia del clúster de bioeconomía circular pone el acento en que “tenemos que conseguir que el trabajo que hagamos desde las administraciones públicas, desde nuestro sector agrícola, convierta todos los retos a los que nos enfrentamos en oportunidades”.

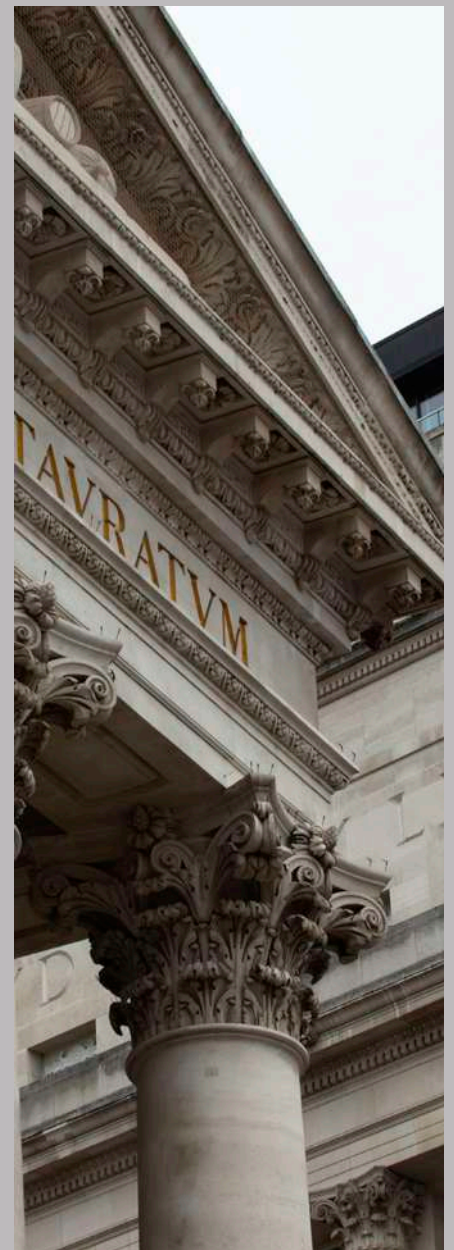
De esta forma, ha añadido la Consejería de Agricultura, “el clúster configurado como un grupo de colaboración público-privada, se apoya en la innovación y en el trabajo que se tiene que hacer desde nuestro sector, porque queremos que sea el pulmón de la estrategia andaluza de bioeconomía circular”.

Por otro lado, Castillo de Canena forma parte de La Fundación Universidad de Jaén-Empresa. El objetivo es fomentar y desarrollar la cooperación entre la Universidad de Jaén y las empresas y entidades, tanto privadas como públicas, en los ámbitos de la investigación, desarrollo e innovación, la formación, la promoción de iniciativas empresariales y el empleo.

Objetivos 2024

Mejora continua en:

- Transparencia.
- Cumplimiento de la legalidad.
- Satisfacción de los impuestos.



Impactos positivos en nuestros competidores. Alianzas y colaboraciones

Retos 2024

El Grupo Castillo de Canena apuesta por una competencia leal y por la cooperación y las alianzas.

Competencia Leal

Para el Grupo, los valores que caracterizan sus relaciones con las empresas competidoras son el respeto, la honestidad y la cooperación. Para cumplir con estos criterios se establecen alianzas explícitas entre la organización y su competencia.

La organización aplica acuerdos entre las partes o fórmulas de arbitraje, como vía de resolución de diferencias al respecto en caso de problemas con la competencia.

Cooperación Y Alianzas

La Organización fomenta la incorporación a asociaciones y foros de interés común, que sirven de encuentro con competidores, de intercambio de experiencias y de vías de colaboración conjunta para promover mejores estándares de gestión responsable y liderazgo empresarial en el fomento del desarrollo sostenible.

Nuestros principales aliados estratégicos:



Nuevos Proyectos

En Castillo de Canena llevamos desde el año 2005 luchando por conjugar y armonizar la actividad agronómica con la preservación del olivar como un ecosistema maduro y biodiverso y desde luego como un auténtico bosque sostenible, entendiendo la sostenibilidad como la voluntad de legar a la siguiente generación un suelo y una tierra aún más rica, fértil, feraz y productiva de la que recibimos de nuestros padres.

Proyectos alineados con los ODS y la nueva PAC buscando la excelencia

Este camino de la Excelencia que iniciamos hace décadas nos permite anticiparnos a los retos y desafíos que se nos presentan hoy y nos ha permitido una mejora continua aportando valor en todos los procesos productivos a través de la innovación, sostenibilidad y transformación digital.



PROYECTOS LIGADOS A LA

Innovación

Tecnología Blockchain

GRUPOS A LOS QUE AFECTA:

- Comunidad y Sociedad
- Clientes

Proyecto Blockchain “La digitalización en el sector oleícola para afrontar los nuevos retos de la nueva agricultura: optimización de recursos y eficiencia en los procesos”.

Subvencionada a través de financiación del Grupo de Desarrollo Rural ADLAS. Desarrollo del sector oleícola a través de la digitalización y la optimización de procesos con el fin de mejorar la eficiencia y reducir el impacto ambiental, subvencionada a través de financiación del Grupo Desarrollo Rural ADLAS.

En Castillo de Canena hemos elegido la tecnología Blockchain de Telefónica Tech para exponer a los consumidores la trazabilidad del proceso de elaboración de nuestros AOVES. Para ello, la empresa utiliza TrustOS, la plataforma gestionada de Blockchain de Telefónica Tech, que permite garantizar la calidad,

seguridad y autenticidad de nuestro aceite de oliva virgen extra (AOVE), y combatir así el fraude en los alimentos y bienes de consumo.

Ofrece el histórico completo de la vida del aceite, desde la información relativa a las botellas y lotes, hasta los detalles de los eventos de recolección, molturación, filtrado e inertización en la almazara, entre otros. De esta manera, el cliente puede saber, por ejemplo, la fecha exacta en la que se recogieron las aceitunas utilizadas en el aceite que está comprando, así como la geolocalización y la finca de recolección.

Las primeras botellas que incluirán la tecnología Blockchain en su etiquetado serán las que tienen como destino el mercado del Reino Unido, y luego se irán incorporando en el resto de los países.



Proyecto LIFE-AIs



JULIO 2022 – DICIEMBRE 2026

GRUPOS A LOS QUE AFECTA:

- Comunidad y Sociedad
- Medioambiente

El consorcio Life-AIs ha recibido el apoyo del prestigioso programa medioambiental LIFE de la Unión Europea. En este proyecto se procesarán datos facilitados por servicios agronómicos digitales especializados que usan modelos predictivos, para “ver” los cultivos a través de la captura de imágenes con cámaras 3D y realizar su procesamiento con IA. La exactitud de los datos gene-

rados a partir de la valiosa información visual permite controlar el estado de las plantaciones y ejecutar tratamientos y tareas en campo de alta precisión.

Life-AIs: See & Save(ver y ahorrar) permite conocer el vigor de la plantación, obtener previsión de la cosecha y detectar enfermedades. Toda esta valiosa información facilita

una gestión de alta precisión de la plantación basada en información visual con excelente grado de detalle y resolución temporal que se traducirá en significativos beneficios medioambientales y económicos para las empresas agrícolas.



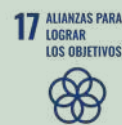
Proyecto SmartCrops 5.0

JUNIO 2022

GRUPOS A LOS QUE AFECTA:

- Comunidad y Sociedad
- Clientes

Este proyecto nos va a permitir diseñar modelos de la Inteligencia Artificial (IA) para optimización del riego, y abonos, a través del desarrollo de gemelos digitales, focalizados en la gestión hídrica y nutricional de cultivos. Se va a medir cuantitativamente la evolución de tres ratios: Biodiversidad, eficiencia del agua, y tecnificación. Este proyecto se presentó en junio del año 2022 a través de la línea de financiación Programa Cien dentro del CDTI.

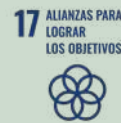


Continuamos con los siguientes Proyectos I+D+i e IT iniciados en Campañas anteriores:

GRUPOS A LOS QUE AFECTA:

- Comunidad y Sociedad
- Medioambiente

- Ensayo de resistencia al frío: Plantación de distintas variedades de olivo para evaluar y analizar la resistencia de cada una de ellas al frío. Tercer año de estudio.
- Ensayo de nuevas variedades del mundo: IFAPA.
- Ensayo verticilosis: Tercer año de estudio.
- Ensayo alta densidad adaptado al cambio climático: Tercer año de estudio.



- Proyecto Life Olivares Vivos: En fase de presentación de resultados.
- Proyecto E.L.E.M.E.N.T.A.L: Estudios dirigidos a la acumulación de CO2 en los diferentes estratos del suelo. Continuación del proyecto CARBOLIVAR iniciado en 2014.
- Proyectos Internos Neolivar.

HACIA DÓNDE VAMOS

Proyecto Tractor 100% eléctrico



GRUPOS A LOS QUE AFECTA:

- Comunidad y Sociedad
- Clientes

De la mano de Kubota con este proyecto de innovación seguimos avanzando hacia una agricultura que sea “inteligente” y automatizada, a través del desarrollo de un tractor eléctrico y autónomo.

De esta manera, se optimiza la eficiencia ya que se puede trabajar 24h, se puede detectar cualquier obstrucción en el campo y detenerse automáticamente cuando sea necesario, evitando accidentes, ganando en prevención de riesgos laborales.

Se trata de un modelo pequeño de 26 HP (similar a los John Deere de 30 Hp que utilizamos para arrastrar mantones en Cosecha) que viene con un supercargador, pala y desbrozadora central. El tractor tiene 1 hora para cargar las baterías y luego 3 horas de autonomía de trabajo real.

El equipo técnico de KUBOTA nos solicitó realizar las pruebas de campo del 4 al 7 de septiembre de este año en Cortijo Guadiana, con este

nuevo modelo para ver el comportamiento de las baterías eléctricas bajo condiciones climáticas extremas de altas temperaturas y dada nuestra implicación en los campos de la innovación y de la sostenibilidad Este es un paso más para ayudar a descarbonizar la actividad agrícola y cumplir con el objetivo de la Unión Europea de Carbono 0 para el 2050.



PROYECTOS LIGADOS A LA

Sostenibilidad

Proyecto Cultivo Sostenible Certificación AENOR

JULIO 2022 – DICIEMBRE 2026

GRUPOS A LOS QUE AFECTA:

- Comunidad y Sociedad
- Medioambiente



Pioneros en el desarrollo de esta certificación basada en un sistema de gestión de la agro sostenibilidad en el cultivo del olivar.

Ante un ecosistema de empresas que cada vez usan de manera más indiscriminada el calificativo “sostenible” se hace necesario organizar, sistematizar y refrendar este valor intangible mediante procesos de auditorías externas.

Pioneros en la Certificación en Cultivo Sostenible del Olivar por la prestigiosa certificadora AENOR que nos ha permitido seguir poniendo en valor todo nuestros AOVES obtenidos. Esta certificación obtenida en febrero de este año 2023 no permite garantizar y validar de cara al Consumidor final todas las actuaciones de sostenibilidad implementadas en la globalidad del proceso productivo y utilizar el sello de Cultivo Sostenible en la comercialización de nuestros AOVES, tanto envasados como en granel.

AENOR



Grupo Operativo SAVIA OLIVAR

SEPTIEMBRE 2022

GRUPOS A LOS QUE AFECTA:

- Comunidad y Sociedad
- Clientes

Continuación del anterior Grupo Operativo SAVIA, para profundizar ahora en la detección de enfermedades y estado nutricional a través de la savia. Aprobado en Septiembre de 2022.



Sostenibilidad Hídrica y Energética

GRUPOS A LOS QUE AFECTA:

- Comunidad y Sociedad
- Medioambiente

El agua es un recurso natural imprescindible para la vida. La presencia del agua garantiza la cantidad y la calidad de la cosecha, ayuda a regenerar la flora y la fauna de nuestro ecosistema, e impulsa la riqueza de la biodiversidad de nuestros campos.

Pero, siendo un recurso necesario, es cada vez más escaso y, por ello, debemos de hacer uso de él de manera racional y cuidadosa. Por ello, junto con la automatización completa de nuestro sistema de riego llevada a cabo hace años.

Cortijo Guadiana proyecta la mayor planta solar fotovoltaica flotante para autoconsumo de Andalucía. La innovadora instalación, de 1 Mw de potencia, será construida por Intelec Ingeniería Energética (Grupo Vialterra) en una balsa de riego y contará con una superficie de 8.000 m². Esta actuación pone el acento en la sostenibilidad y la eficiencia energética. Nos ayudará a tener una autonomía energética de alrededor de 95%.

Estamos inmersos en la construcción de dicha planta fotovoltaica flotante, la más grande de Andalucía en estos momentos.

La planta fotovoltaica flotante, se sumará a la ya instalada sobre suelo en 2022, la cual genera una potencia de 700 KW y está destinada al autoconsumo, marca un paso significativo en las políticas de sostenibilidad medioambiental, descarbonización y autonomía energética de Castillo de Canena.

La construcción de esta innovadora instalación ha sido confiada a la empresa jiennense INTELEC con más de 20 años de experiencia en el sector de las renovables y perteneciente al Grupo VIALTERRA, tercer grupo

6 AGUA LIMPIA Y SANEAMIENTO



9 INDUSTRIA, INNOVACIÓN E INFRAESTRUCTURA



12 PRODUCCIÓN Y CONSUMO RESPONSABLES



13 ACCIÓN POR EL CLIMA



15 VIDA DE ECOSISTEMAS TERRESTRES



16 PAZ, JUSTICIA E INSTITUCIONES SÓLIDAS



17 ALIANZAS PARA LOGRAR LOS OBJETIVOS



constructor andaluz. Su montaje se está llevando a cabo sobre una balsa de riego recientemente construida en la Finca Conde de Guadiana y se estima que estará acabada en seis meses. La planta cuenta con 1.812 módulos fotovoltaicos monocristalinos de 550 WP y 8 inversores de 100KTL, sumando una potencia de 1MW. Con 6.400 m² de superficie fotovoltaica flotante y una inclinación de 5°, esta planta ocupará más superficie que un campo de fútbol normal.

La energía generada por la planta será de 1,8 GWh/año, evitando así la emisión de 830 Tm de CO₂/año, equivalente al consumo de casi 500 viviendas de tamaño medio en España. Este proyecto no solo contribuirá a la reducción de la Huella de Carbono del Grupo, auditada externa e independientemente desde 2011, sino que también generará un ahorro anual en la factura eléctrica de aproximadamente 100.000€.

Además de los beneficios energéticos, la instalación sobre la lámina de

agua logrará la preservación de 120 olivos adultos, evitando su corte. Asimismo, se logrará un ahorro en la evaporación de casi 7.000 m³ de agua anuales, mejorando la huella hídrica de la compañía. Como beneficio adicional, la planta fotovoltaica flotante eliminará la necesidad de aplicar alguicidas al agua de la balsa. Este proyecto no solo refuerza el compromiso de Castillo de Canena con la sostenibilidad ambiental, sino que también destaca su liderazgo en la implementación de soluciones energéticas responsables en la región.



Proyecto “Guía de Flora”



GRUPOS A LOS QUE AFECTA:
• Medioambiente

En el año 2020 desde Castillo de Canena, en colaboración con SEO Birdlife, lanzamos un libro guía que recoge todas las aves que habitan dentro del perímetro de nuestro campo, logrando una gratificante acogida. Siguiendo la misma línea, hemos iniciado una colaboración con la Universidad de Jaén y SEO Birdlife para llevar a cabo un inventario de las especies vegetales presentes en nuestro campo. ¡Pronto podremos daros más detalles sobre este interesante proyecto!



PROYECTOS LIGADOS A LA

Transformación Digital

Proyecto VISUALNACERT

GRUPOS A LOS QUE AFECTA:

- Comunidad y Sociedad
- Medioambiente
- Colaboradores

Estamos comprometidos con el desarrollo del sector oleícola a través de la digitalización y la optimización de procesos con el fin de mejorar la eficiencia y reducir el impacto ambiental.

En la actualidad Grupo Castillo de Canena lleva un control de su explotación agraria a través de su programa de gestión VISUALNACERT.

Este control permite que los partes de trabajo quedan registrados cada día automáticamente. Los inputs y costes quedan asociados a los mismos, a través de la sincronización de datos con nuestro ERP de contabilidad y finanzas SAP Business One.

Creemos en la tecnología como base para provocar cambios importantes, que generen impacto y por eso apostamos por soluciones tecnológicas. Con ello conseguimos mejorar los siguientes aspectos:



- La gestión eficiente de todas las labores y de los recursos empleados en las mismas (materias primas, personal, maquinaria, etc.).
- La trazabilidad.
- La calidad de nuestros AOVES.
- Ahorro de costes.

Control exhaustivo de todo el proceso de producción de la aceituna y selección de la misma, para obtener unos aceites exclusivos. Controles en Campo de los siguientes indicadores:

- Pago/localización.
- Fecha y datos de plantación.
- Marco.
- Tipo de mecanización.
- Suelo.
- Automatización de riego.
- Pluviometría.
- Temperaturas máximas y mínimas.
- Huella de carbono e hídrica.
- Diferenciación Producción Integrada (0 residuos, Eco/Bio).

- Fecha de recolección.
- Controles de recolección.
- Controles en la recepción.
- Transporte con temperatura controlada.

Todo ello nos permite que la actividad diaria de la empresa se realice de una forma más controlada y eficiente, con el consiguiente ahorro de tiempo y costes que ello conlleva.

Pretendemos mejorar nuestros procesos tecnológicos, encaminando nuestro futuro hacia modelos basados en el almacenamiento masivo de datos con los que pretendemos procesar y transformar los mismos, para poder adelantarnos a lo que sucederá, aforos, análisis predictivos, etc.



Almazara Inteligente

GRUPOS A LOS QUE AFECTA:

- Comunidad y sociedad

Crear una Almazara totalmente conectada e inteligente capaz de aportar este valor extra de la información en tiempo real, filtrada e individualizada, que es capaz de conectar el campo con la almazara de forma proactiva.

Mayores ventajas tanto en términos de producción y optimización de los equipos como en el propio proceso y en mantenimiento predictivo, valor añadido del producto y seguridad de la calidad.

AOVEs Trazables, Responsables, Saludables y Sostenibles.



Certificaciones

La Dirección del Grupo Castillo de Canena invita a todo el personal a buscar una mejora continua en nuestro trabajo diario, colaborando así a que nuestro Sistema de Gestión Integrado sea efectivo y con ello consigamos un mayor reconocimiento a nuestro trabajo y esfuerzo, mediante una mayor satisfacción

del cliente, y el reconocimiento internacional de la calidad de nuestros AOVES. Por este motivo desde los inicios de nuestra actividad empresarial hemos puesto en marcha los siguientes sistemas de gestión basados en la política de calidad, medio ambiente y RSE de la empresa.

PRODUCTO



Control Union
Certifications



SISTEMA



CERTIFICACIONES EN PROCESO

- Certificación “Cultivo Sostenible” pioneros en el sector del aceite de oliva (AENOR, febrero 2023).
- ISO 50001 Gestión energética.
- ISO 140001 Gestión ambiental
- ISO 166002 Implantación de un sistema de gestión de la I+D+i.
- UNE 19601 Implantación de un sistema de gestión de Compliance Penal.
- BCR Standard for Agents and Brokers.

PROCESO



SOSTENIBILIDAD



Premios

La Compañía ha ganado recurrentemente y desde su fundación los más importantes Premios y galardones tanto nacionales como internacionales. Desde el año 2018, la Compañía tomó la decisión de no presentarse a más premios que tuvieran como base de evaluación exclusivamente las características organolépticas de los AOVES presentados en conso-

nancia con las directrices aprobadas por la Asociación Grandes Pagos del Olivar. Castillo de Canena sigue, sin embargo, presentándose (y ganando) galardones que premian la trayectoria profesional, internacionalización, marketing, sostenibilidad, innovación, etc.

Flos Olei 2023



Premios Andalucía Management 2023

Castillo de Canena ha sido galardonada en la categoría de 'Empresa Familiar' en los "Premios Andalucía Management 2023" que se celebraron el 23 de noviembre en el Palacio de Ferias y Congresos de Málaga, reuniendo a destacados líderes empresariales y directivos de la región. Estos reconocimientos tienen como propósito destacar y premiar a las empresas y personalidades que desempeñan un papel fundamental

en el impulso de la economía andaluza. A lo largo de la última década estos galardones se han consolidado como uno de los más prestigiosos en el ámbito empresarial de Andalucía y España, por lo que desde Castillo de Canena, como empresa de tradición familiar, estamos muy orgullosos de haber recogido este premio. ¡Gracias!



PYME Innovadora

¡Estamos de enhorabuena! El Ministerio de Ciencia e Innovación nos ha concedido la certificación de PYME Innovadora. Este reconocimiento avala la apuesta de Castillo de Canena por la investigación y la innovación como “punta” empresarial: participamos en diferentes proyectos con diferentes universidades y centros tecnológicos y de investigación en los ámbitos agrícola, industrial y de nuevos productos y aceites.



Mejor Gestión Ambiental

Accésit a la mejor Gestión Ambiental de Olivar en España a la Finca Cortijo Guadiana, propiedad de Grupo Castillo de Canena, de Canena (Jaén), municipio de AEMO.

En esta finca se demuestra que la modernidad y la innovación son compatibles y potencian el manejo más sostenible.

Sorprende la cantidad de medidas, acciones y proyectos innovadores que esta dinámica explotación desarrolla con el fin de mantener la biodiversidad y el mantenimiento de los

recursos naturales, resultando en su conjunto una finca ejemplar para el entorno donde se ubica, el corazón del olivar de la provincia de Jaén. El jurado también ha valorado muy positivamente la absoluta disposición y política de puertas abiertas de esta empresa que colabora intensamente con universidades, organismos de investigación y administraciones para desarrollar proyectos y ensayos pioneros que redundarán en la mejora tecnológica y ambiental del olivar español.



PYME Sostenible

Accésit Pyme Sostenible 2023 a Cortijo Guadiana en el VII Premio Pyme Del Año Jaén 2023.

Otorgado por la Cámara de Comercio de Linares, Andújar, y Jaén, junto con el Banco Santander y la colaboración de Diario Jaén.



Premio Intelec Innovación y Sostenibilidad

Durante la celebración del 20 aniversario de su trayectoria en el sector de la eficiencia energética, la empresa jienense Intelec ha querido premiar en la categoría Innovación y Sostenibilidad, a Castillo de Canena por ser referente en el sector por “la calidad, la excelencia y la innovación en todos sus procesos”. Nuestro Director General, Francisco Vañó, ha destacado el “gran futuro” que tanto su compañía como Intelec tienen por delante, con proyectos como la construcción de la mayor planta fotovoltaica flotante de Andalucía que empezará a construirse en sus instalaciones en las próximas semanas.



Premios Alares 2023

Grupo Castillo de Canena galardonada con un ACCÉSIT en los XVII Premios Nacionales a la Conciliación de la Vida Familiar, Laboral y Personal, al Fomento de la Responsabilidad y a la Responsabilidad Social en categoría de empresa mediana.

Fundación Alares, organización comprometida con la mejora de la calidad de vida de las personas y la

lucha contra la discriminación, ha anunciado a los ganadores de los prestigiosos Premios Alares 2023. Además, durante la gala, la fundación ha revelado su nuevo nombre: Fundación Vivofácil. Esta decisión subraya la determinación de la fundación para romper las barreras que obstaculizan el desarrollo pleno de los colectivos históricamente discriminados.

Dichos premios han contado simbólicamente con la Presidencia de Honor de Sus Majestades los Reyes de España, quienes respaldan y apoyan la labor de dicha institución en la promoción de la conciliación y la inclusión en España. Además, han contado con la colaboración de Santander y Vivofácil.



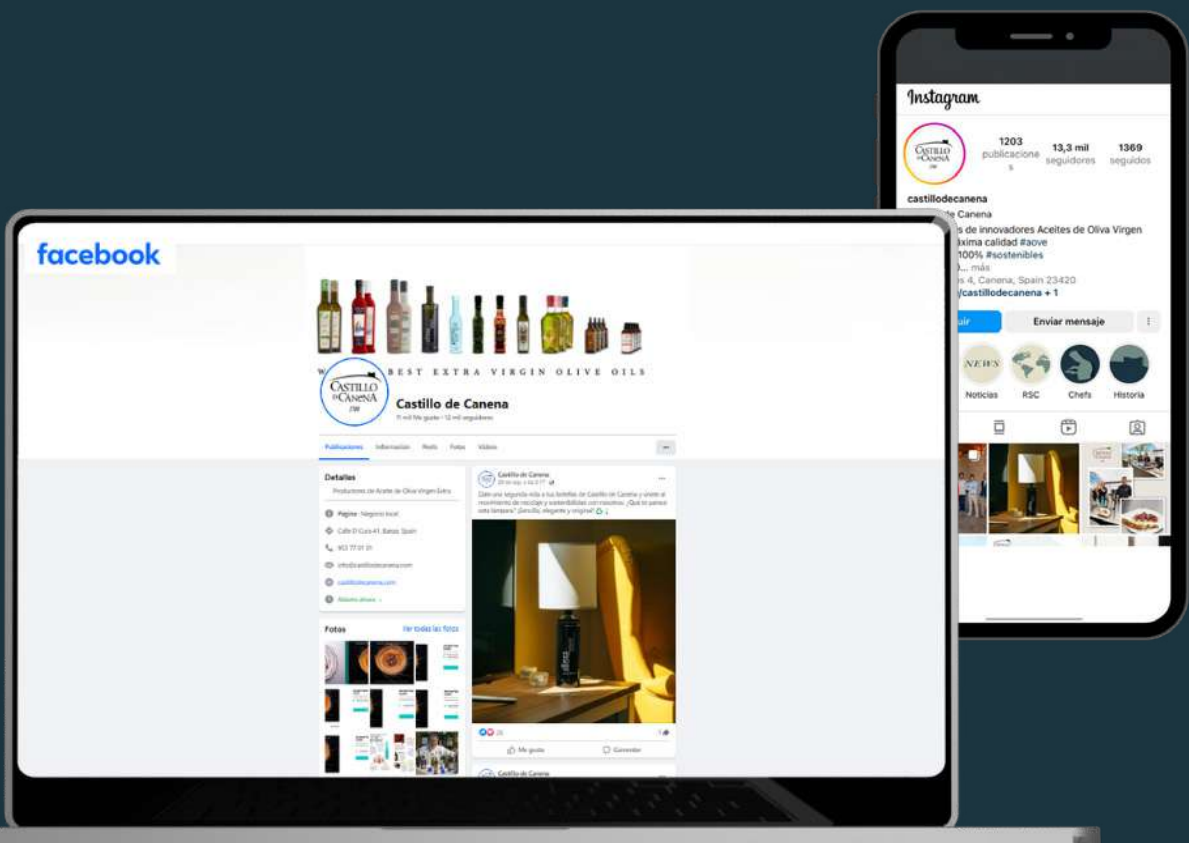
Premio a la Sostenibilidad

Premio Andalucía de Agricultura, Pesca, Agua y Desarrollo Rural, de la mano de la Consejera, Excm. Sra. Dña. Carmen Crespo, en la modalidad de Sostenibilidad. La apuesta de todos y cada uno de nosotros por la sostenibilidad, el compromiso por dejar a nuestros hijos un planeta mejor, se ve recompensado de esta forma con el premio más importante de la Junta de Andalucía en este apartado. Seguiremos luchando por la sostenibilidad en nuestro día a día y seguiremos comprometidos con que terceros, ajenos a nosotros, nos auditen y certifiquen nuestra forma de trabajar. Porque en Castillo de Canena, la apuesta por la sostenibilidad está demostrada y certificada. Enhorabuena a todos y todas.



Impactos en rrss y en medios de comunicación

- 3.000 nuevos seguidores en nuestras redes sociales
- 30.600 visitas a la web desde nuestras redes sociales



Anexo

CORRELACIÓN CONTENIDOS MEMORIA ESG GRUPO CON SECCIONES PACTO MUNDIAL, ÍNDICES DE REPORTE, PRINCIPIOS Y ODS

| Sección 1: Gobernanza | Normas de Reporte Relacionadas | Correlación con los diez principios de Pacto Mundial de la ONU | Correlación con las metas de los ODS | Justificación/ apartado del informe | Pag. |
|---|--|---|---|---|-----------------|
| G1: Compromiso de la alta gerencia | Estándar GRI 2-12 2-14, 2-22 (2021) | Principios 1, 7 y 10 | 5.5, 8.1, 8.3, 8.5, 8.7, 8.8, 16.1, 16.2, 16.3, 16.4, 16.5, 16.6, 16.7 | Presentación | 1-12 |
| G2: Compromiso declarado públicamente | Estándar GRI 2-23 (2021) | | 8.1, 8.3, 8.5, 8.7, 8.8, 16.1, 16.2, 16.3, 16.4, 16.5, 16.6, 16.7 | Carta de Compromiso | 6-7 |
| G3: Código de Conducta | NASDAQ G6.1 Estándar GRI 2-23 (2021) | | 5.1, 5.5, 8.1, 8.3, 8.5, 8.7, 8.8, 16.1, 16.2, 16.3, 16.4, 16.5, 16.6, 16.7 | Buen Gobierno | 34 |
| G4: Individuo o grupo responsable | Estándar GRI 2-13 (2021) | | 5.2, 5.5, 8.1, 8.3, 8.5, 8.7, 8.8, 16.1, 16.2, 16.3, 16.4, 16.6, 16.7 | Comité de RSC | 27 |
| G5: Estructura Formal | Estándar GRI 2-9, 2-13 (2021) (2021) | | 5.2, 5.5, 8.1, 8.3, 8.5, 8.7, 8.8, 16.1, 16.2, 16.3, 16.4, 16.6, 16.7 | Presentación del Grupo | 12-21 |
| G6: Procesos de evaluación de riesgos | Estándar GRI 205-1 (2016) | | 5.2, 5.5, 8.1, 8.3, 8.5, 8.7, 8.8, 16.1, 16.2, 16.3, 16.4, 16.6, 16.7 | Buen Gobierno | 32-35 |
| G7: Debida Diligencia | Estándar GRI 2-12, 2-23a-ii, 3-1, 3-3-d (2021) | | 5.2, 5.5, 8.1, 8.3, 8.5, 8.7, 8.8, 16.1, 16.2, 16.3, 16.4, 16.6, 16.7 | Buen Gobierno | 32-35 |
| G8: Plantear preocupación sobre la conducta de la empresa | Reporting Guidance on the 10th Principle Against Anti-Corruption-B3 Estándar GRI 2-26 (2021) | Principios 1, 3, 7 y 10 | 5.2, 5.5, 8.1, 8.3, 8.5, 8.7, 8.8, 16.1, 16.2, 16.3, 16.4, 16.6, 16.7 | Buen Gobierno | 32-35 |
| G8.1: Detalles de Plantear preocupaciones sobre la conducta de la empresa | Estándar GRI 2-26 (2021) WEF Commom Metrics | | | Buen Gobierno | 32-35 |
| G9: Lecciones | Estándar GRI 3-3-e (2021) | Principios 1, 7 y 10 | 5.2, 5.5, 8.1, 8.3, 8.5, 8.7, 8.8, 16.1, 16.2, 16.3, 16.4, 16.6, 16.7 | Principales hitos | 22-23 |
| G12: Informes de Sostenibilidad | Nasdaq G9.1 | | | 8.1, 8.3, 8.5, 8.7, 8.8, 16.1, 16.2, 16.3, 16.4, 16.5, 16.6, 16.7 | Certificaciones |
| G13: Verificación de la información | CDP C.10.1 (2022) Estándar GRI 2-5 (2021) | Principio 10 | 16.1, 16.6 | Certificaciones | 82 |

Sección 2: Derechos Humanos (HR)

| | | | | | |
|--|---|------------------|---|---|-------|
| HR1: Temas materiales | Estándar GRI 3-2 (2021) | Principios 1 y 2 | 1.1, 1.2, 1.3, 1.4, 1.5, 1.a, 1.b, 2.1, 2.3, 2.5, 2.a, 2.c, 4.1, 4.4, 4.5, 5.7, 5.1, 5.2, 5.4, 5.6, 6.1, 6.2, 8.7, 8.8, 9.1, 10.2, 10.3, 10.7, 11.1, 16.1, 16.2, 16.3 | Análisis de Materialidad | 29 |
| HR2: Política | Estándar GRI 2-23a-iv, 2-23-b, 3-3-c (2021) | | | Buen Gobierno | 32-35 |
| HR2.1: Detalles del compromiso | Estándar GRI 2-23-c, 2-23-d, 2-23-e (2021) | | | Colaboradores | 36-39 |
| HR3: Participación de los grupos de interés | Estándar GRI 3-1-b, 3-3-f (2021) | | | Características de la Memoria | 28 |
| HR4: Prevención/mitigación | Estándar GRI 3-3-d (2021) | | | Impactos positivos | 30-69 |
| HR5: Formación | Estándar GRI 3-3-d (2021) | | | Colaboradores | 37 |
| HR6: Evaluación del progreso de la prevención/mitigación | Estándar GRI 3-3-e (2021) | | | Colaboradores | 36 |
| HR7: Remediación | Estándar GRI 3-3-d-ii (2021) | | | Impactos positivos | 37 |
| HR8: Acciones prácticas | Estándar GRI 3-3-c y 3-3-d (2021) | | | Diálogo y transparencia con los grupos de interés | 28-69 |

Sección 3: Estándares Laborales (L)

| | | | | | |
|--|---|------------------------|--|---|------|
| L1: Compromiso o Política | Estándar GRI 3-3-c 2021) para GRI 407 (2016), GRI 409 (2016), GRI 408 (2016), GRI 406 (2016), GRI 403 (2018) | Principios 3, 4, 5 y 6 | 1.2, 1.3, 1.4, 1.5, 3.1, 3.2, 3.3, 3.4, 3.7, 3.8, 4.1, 5.1, 5.4, 5.5, 8.3, 8.5, 8.6, 8.7, 8.8, 9.2, 10.1, 10.2, 10.3, 10.4 | Presentación | 1-12 |
| L1.1: Detalles del compromiso | ILO C155-Occupational Safety and Health Convention 1981 (No.155) Estándar GRI 2-23-c, 2-23-d, 2-23-e (2021) | | | Impactos positivos | |
| L1.2: Libertad de asociación y negociación colectiva | Estándar GRI 2-30 (2021) | Principios 3, 4 y 6 | 1.1, 1.2, 1.3, 3.1, 3.3, 3.4, 3.7, 3.8, 3.9, 8.1, 8.3, 8.5, 8.7, 8.8, 9.2, 10.1, 10.3 | Impactos positivos | |
| L2: Participación de los grupos de interés | Estándar GRI 3-1-b y 3-3-f (2021) para los temas GRI 407 (2016), GRI 409 (2016), GRI 408 (2016), GRI 406 (2016), GRI 403 (2018) | Principios 3, 4, 5 y 6 | 1.2, 1.3, 1.4, 1.5, 3.1, 3.2, 3.3, 3.4, 3.7, 3.8, 4.1, 5.1, 5.4, 5.5, 8.3, 8.5, 8.6, 8.7, 8.8, 9.2, 10.1, 10.2, 10.3, 10.4 | Diálogo y transparencia con los grupos de interés | |

| | | | | | |
|---|--|---------------------------|--|---|------------------------------|
| L3: Prevención /mitigación | Estándar GRI 3-3-d (2021) para los temas GRI 407 (2016),GRI 409 (2016), GRI 408 (2016), GRI 406 (2016), GRI 403 (2018) | Principios 3, 4, 5 y 6 | 1.2, 1.3, 1.4, 1.5, 3.1, 3.2, 3.3, 3.4, 3.7, 3.8, 4.1, 5.1, 5.4, 5.5, 8.3, 8.5, 8.6, 8.7, 8.8, 9.2, 10.1, 10.2, 10.3, 10.4 | Impactos positivos | 32-69 |
| L4: Formación | Estándar GRI 3-3-e (2021) para los temas GRI 407 (2016),GRI 409 (2016), GRI 408 (2016), GRI 406 (2016), GRI 403 (2018) | | | Colaboración y Clientes | 38-43 |
| L5: Evaluación del progreso de la prevención/mitigación | | | | Colaboración y Clientes | 38-43 |
| L6: Negociación colectiva | UNCTAD, ISAR C1.1 (2022) | Principios 3, 4 y 6 | 1.1, 1.2, 1.3, 3.1, 3.3, 3.4, 3.7, 3.8, 3.9, 8.1, 8.3, 8.5 8.7, 8.8, 9.2, 10.1, 10.3 | Colaboradores | 38-41 |
| L7: Mujeres en puestos de dirección | | Estándar GRI 405-2 (2016) | Principio 6 | 1.2, 1.4, 3.1, 3.2, 3.3, 3.4, 3.7, 3.8, 4.3, 5.1, 5.4, 5.5, 8.5 | Castillo de Canena en Cifras |
| L8: Igualdad salarial | Certificaciones | | | | 82 |
| L12: Acciones prácticas | Estándar GRI 3-3-e (2021) para los temas GRI 407 (2016),GRI 409 (2016), GRI 408 (2016), GRI 406 (2016), GRI 403 (2018) | Principios 3, 4, 5 y 6 | 1.2, 1.3, 1.4, 1.5, 3.1, 3.2, 3.3, 3.4, 3.7, 3.8, 4.1, 5.1, 5.4, 5.5, 8.3, 8.5, 8.6, 8.7, 8.8, 9.2, 10.1, 10.2, 10.3, 10.4 | Certificaciones | 82 |

Sección 4: Medio Ambiente

| | | | | | |
|---|---|------------------|--|-----------------|-------|
| E1: Compromiso o política | CDP C4,1 (2022); Estándar GRI 3-3-c (2021) para GRI 303 (2018), GRI 304 (2016), GRI 305 (2016), GRI 306 (2020), GRI 302 (2016) | Principios 7 y 8 | 1.5, 2.1, 2.3, 2.4, 3.4, 3.8, 3.9, 6.1, 6.3, 6.4, 6.5, 6.6, 7.1, 7.2, 7.3, 8.4, 9.4, 9.5, 11.3, 11.5, 12.1, 12.2, 12.3, 12.4, 12.5, 12.6, 13.1, 13.2, 13.3, 13.a, 13.b, 14.1, 14.2, 14.3, 15.1, 15.2, 15.3, 15.4, 15.5, 15.a, 15.b | Medio Ambiente | 46-57 |
| E1.1: Detalle del compromiso | CDP C4.1 (2022) Estándar GRI 2-23-c, 2-23-d, 2-23-e (2021) | | | Medio Ambiente | 46-57 |
| E2: Participación de los grupos de interés | Estándar GRI 3-1-b and 3-3-f (2021) para GRI 303 (2018), 304 (2016) GRI 305 (2016), GRI 306 (2020), GRI 302 (2016) y Estándar GRI 201-2-iv (2016) | | | Medio Ambiente | 46-57 |
| E3: Prevención/ mitigación | Estándar GRI 3-3-d (2021) para GRI 303 (2018), 304 (2016) GRI 305 (2016), GRI 306 (2020), GRI 302 (2016) y Estándar GRI 201-2-a-iv (2016) | | | Certificaciones | 82 |
| E4: Evaluación del progreso de la prevención/mitigación | Estándar GRI 3-3-e (2021) para GRI 303 (2018), 304 (2016) GRI 305 (2016), GRI 306 (2020), GRI 302 (2016) y Estándar GRI 201-2-a-iv (2016) | | | Certificaciones | 82 |

| | | | | | |
|--|---|---------------------|--|------------------------------|-------|
| E4.1: Objetivos y metas | CDP F6.1 2021 Estándar GRI 3-3-e (2021) para GRI 303 (2018), 304 (2016) GRI 305 (2016), GRI 306 (2020), GRI 302 (2016) y Estándar GRI 201-2-a-iv (2016) | Principios 7 y 8 | 1.5, 2.1, 2.3, 2.4, 3.4, 3.8, 3.9, 6.1, 6.3, 6.4, 6.5, 6.6, 7.1, 7.2, 7.3, 8.4, 9.4, 9.5, 11.3, 11.5, 12.1, 12.2, 12.3, 12.4, 12.5, 12.6, 13.1, 13.2, 13.3, 13.a, 13.b, 14.1, 14.2, 14.3, 15.1, 15.2, 15.3, 15.4, 15.5, 15.a, 15.b | Medio Ambiente | 53-57 |
| E4.2: Medir los progresos realizados en relación con los objetivos | Estándar GRI 3-3-e (2021) para GRI 303 (2018), 304 (2016) GRI 305 (2016), GRI 306 (2020), GRI 302 (2016) y Estándar GRI 201-2-a-iv (2016) | | Certificaciones | 82 | |
| E6: Emisión de gases efecto invernadero (alcance 1 y 2) | CDP C6.1 (2022), CDP C6.3 (2022) Estándar 305-1, 305-2 (2016) UNCTAD, ISAR B.3.1. UNCTAD, ISAR B.3.2; | Principios 7, 8 y 9 | 1.5, 2.4, 11.3, 12.4, 13.1, 13.2, 13.3, 13.a, 13.b, 14.3 | Certificaciones | 82 |
| E7: Emisiones de gases efecto invernadero (alcance 3) | CDP C6.5 (2022) GRI Disclosure 305-3 (2016); | | | Certificaciones | 82 |
| E8: Inversión en I+D de productos y servicios con bajas emisiones de carbono | CDP C4.3c (2022), CDP C4.2b (2022); (parcialmente vinculado a) UNCTAD, ISAR A.3.3 | | | Nuevos Proyectos | 70-81 |
| E9: Adaptación al cambio climático | Estándar GRI 201-2-a-iv (2016) | | | Medio Ambiente | 53-55 |
| E10: Energías renovables | UNCTAD, ISAR B.5.1; Estándar GRI 302-1 (2016) | Principios 7, 8 y 9 | | Castillo de Canena en Cifras | 24-25 |
| E13: Extracción y consumo del agua | UNCTAD, ISAR B.1.3; CDP W1.2b (2022), CDP W1.2b, CDP W1.2d (2022); SASB CG-HP-140a.1; GRI 303-1; GRI 303-2; GRI 303-3 | Principios 7 y 8 | 2.1, 2.3, 6.1, 6.3, 6.4, 6.5, 6.6, 9.4, 11.3, 11.5, 12.1, 12.2, 12.4 | Medio Ambiente | 49-50 |
| E14: Consumo del agua | CDP W1.3 (2022), CDP W1.3a (2022) | | | Medio Ambiente | 49-50 |
| E16: Conservación de ecosistema naturales | CDP F1.3 2022; Estándar GRI 304-1 (2016) | Principios 7 y 8 | | Medio Ambiente | 56-57 |
| E17: Restauración y protección de los ecosistemas | CDP F6.11 2022; Estándar GRI 304-3 (2016) | | 2.1,2.3,6.6,12.2,12.4,14.1, 14.2, 15.1, 15.2, 15.3, 15.4, 15.5, 15.a 15.b | Medio Ambiente | 56-57 |
| E22: Acciones prácticas | Estándar GRI 3-3-c and 3-3-d (2021) | Principios 7, 8 y 9 | 1.5, 2.1, 2.3, 2.4, 3.2, 3.4, 3.8, 3.9, 6.1, 6.3, 6.4, 6.5, 6.6, 7.1, 7.2, 7.3, 8.4, 9.4, 11.3, 11.5, 12.1, 12.2, 12.3, 12.4,12.5, 12.6, 13.1, 13.2, 13.3, 13.a, 13.b, 14.1, 14.2, 14.3, 15.1, 15.2, 15.3, 15.4, 15.5, 15.a, 15 | Nuevos Proyectos | 70-81 |

Sección 5: Anticorrupción

| | | | | | |
|---|--|--------------|------------------|---------------|-------|
| AC1: Programa de Cumplimiento | Estándar GRI 3-3-c (2021) para los temas GRI 205 (2016) | Principio 10 | 16.4, 16.5, 16.6 | Buen Gobierno | 32-35 |
| AC1.1: Año de revisión del programa | | | | | |
| AC2: Política | | | | | |
| AC3: Formación | WEF Common Metrics; Estándar GRI 205-2 (2016) | Principio 10 | 16.4, 16.5, 16.6 | Buen Gobierno | 32-35 |
| AC3.1: Frecuencia de formación | | | | | |
| AC4: Control de cumplimiento | SDG Action Manager- SDG 16; Monitoring Ethics and Corruption; Estándar GRI 3-3-e (202) para los temas GRI 205 (2016) | Principio 10 | 16.4, 16.5, 16.6 | Buen Gobierno | 32-35 |
| AC6: Medidas para hacer frente a presuntos incidentes de corrupción | Estándar GRI 3-3-d (2021) para los temas GRI 205 (2016) Reporting Guidance on the 10th Principle Against Anti-corruption- B3; UNCTAD, ISAR D.2.1 | | | | |
| AC8: Acciones Práctica | Estándar GRI 3-3-c y 3-3-d (2021) para temas GRI 205 (2016) | | | | |



