



## FÊTE NATIONALE

**Soirée « Totallement 90 »  
au parc Léo-Lagrange ce dimanche** p. 12



© Ville de Reims

## TRAVAUX

**La place  
du Chapitre soigne  
son renouveau** p. 5

## IMMOBILIER

**341 panneaux  
solaires pour  
quinze logements  
à Bétheny** p. 6

## SPORT NAUTIQUE

**Huit Marnais  
aux mondiaux  
de dragon boat** p. 8

## SANTÉ

**Épernay dévoile  
son futur hôpital**  
p. 9

## EXPOSITION

**Honneur aux  
dames à la villa  
Demoiselle** p. 14

## PROJET

# Cormontreuil s'offre un complexe haut de gamme

© AA Group

La commune située dans la couronne de Reims voit grand avec un projet de complexe sportif et culturel à 12 M€ qui ouvrira ses portes en janvier. En parallèle, son immense zone d'activités va se doter d'un nouveau centre commercial dès septembre. p. 4

# Totallement 90

[www.reims.fr](http://www.reims.fr)

Facebook, Twitter, Instagram, YouTube icons

## FÊTE NATIONALE

19 H 30 • DÉFILÉ MILITAIRE  
21 H • CONCERT  
PRÉSENTÉ PAR CHARLY ET LULU  
LAS KETCHUP, BILLY CRAWFORD, LÂÂM, AMINE, COLONEL REYEL, ORGANIZ...  
23 H • SPECTACLE PYROMÉLODIQUE  
DU 12 AU 20 JUILLET • FÊTE FORAINE

# Reims

Ville d'effervescences



## Fête nationale : 127 feux d'artifice prévus dans la Marne

À quelques jours de la Fête nationale, 127 feux d'artifice ont été déclarés en préfecture pour le département de la Marne : huit le samedi 12 juillet, 88 le dimanche 13 et 31 le lundi 14. Annulé l'an dernier en raison des Jeux olympiques, celui de Reims aura évidemment bien lieu cette année, dimanche soir à 23 h, pour le plus grand plaisir des dizaines de milliers de personnes attendues. Toutes les grandes villes marnaises seront au rendez-vous avec des spectacles pyrotechniques prévus notamment à Châlons (13 juillet à 23 h), Épernay (14 juillet à 23 h), Vitry-le-François (13 juillet à 23 h), Tinqueux (14 juillet à 23 h), Fismes (14 juillet à 23 h), Sainte-Menehould (13 juillet à 23 h), Vertus (13 juillet à 23 h) ou encore Dormans (13 juillet à 23 h 15). Autant d'occasions d'en prendre plein les yeux.



**ÉDITO**  
de Simon Ksiazienicki,  
journaliste



### La grande traversée

Une visite d'État au Royaume-Uni est toujours un événement et celle menée par Emmanuel Macron n'a pas dérogé à la règle. Il y a d'ailleurs toujours quelque chose d'anachronique à voir le faste déployé au château de Windsor lors de pareil événement, comme si le Royaume-Uni était encore cet empire sur lequel le soleil ne se couche jamais. Et la remarque vaut aussi pour la France, lorsqu'elle reçoit les grands de ce monde avec force appareil au château de Versailles. Soit, cela fait partie des traditions et entretient l'illusion que nos pays sont encore de grandes puissances... Sur ce dernier point, les deux pays ont tout de même rappelé qu'ils occupaient encore une place importante au concert des nations, en annonçant une coordination sur le volet de la dissuasion nucléaire. C'est sans doute une bonne nouvelle pour la souveraineté européenne, même si l'évocation de l'arme atomique n'a rien de réjouissant en soi, car cela suppose que la situation est suffisamment grave pour devoir réaffirmer cette doctrine défensive. L'autre grand sujet qui a agité Français et Britanniques est l'immigration clandestine. En 2024, près de 37 000 personnes ont débarqué au Royaume-Uni après une dangereuse traversée de la Manche depuis les côtes françaises, soit 25 % de plus qu'en 2023, malgré la volonté affichée des deux gouvernements de freiner l'immigration illégale. En même temps, au moins 76 personnes sont mortes noyées en mer, un record. Difficile de croire que les nouvelles mesures évoquées parviendront à freiner l'ardeur de ces milliers de femmes, d'hommes et d'enfants qui fuient des régimes oppressifs, des conditions de vie miséreuses, les conséquences du réchauffement climatique. Car derrière le terme de « migrant », qui renvoie plus à un oiseau qu'à un être humain, il y a des histoires tragiques qu'on peine à imaginer. Faut-il être à ce point désespéré pour braver les déserts, les mers, les passeurs et les autorités, au péril de sa vie et de celle de ses proches ? Mais les dirigeants politiques ont aussi un électorat à soigner. Des Français, des Britanniques, des Européens qui sont de plus en plus nombreux à ne plus reconnaître leurs villes et leurs villages, victimes d'une mondialisation qui a profité à beaucoup, mais pas à eux. Et ces craintes doivent être entendues. Pourtant, le coupable n'est sans doute pas l'immigré, mais ceux qui ont permis à un système de faire progresser de façon spectaculaire les revenus des plus riches, tandis que la pauvreté s'accroît un peu plus dans les pays développés. Pour les 25 milliardaires qui détiennent autant que la moitié de l'humanité, il y aura toujours une place aux banquets de Windsor ou de Versailles.

## Des Racines et des ailes en repérage à Reims



Dans le cadre d'une émission spéciale consacrée au centenaire de l'Art déco, le célèbre magazine télévisé de reportages Des Racines et des ailes sera en tournage à Reims, au mois de septembre. En amont, à partir de ce vendredi 11 juillet, les journalistes et les cadres de l'émission seront en repérage dans la cité des sacres, accompagnés de Danielle Fancony, fondatrice et présidente de l'association Art déco de Reims et des villes du Grand Est. L'émission de France 2 ambitionne de faire découvrir les lieux emblématiques de Reims, mais aussi ses pépites secrètes, grâce à des images d'archives et un tournage avec la présentatrice Carole Gaessler et différents intervenants. L'émission sera diffusée à l'automne prochain.

## 5 000 spectateurs à la Nuit des 10 ans



Vendredi 4 juillet, Champillon a accueilli 5 000 participants venus fêter le 10e anniversaire de l'inscription de la Champagne au patrimoine mondial de l'Unesco. Cet événement, organisé au cœur des coteaux historiques par la Mission Coteaux, Maisons et Caves de Champagne, présidée par Séverine Couvreur, a rassemblé habitants, élus, acteurs locaux, professionnels et passionnés, autour d'une grande soirée ponctuée de concerts et de spectacles.

## La Poule des champs, déjà proche du sold out !

Pour la dixième année consécutive, le festival de la Poule des Champs s'apprête à afficher complet ! À deux mois de l'événement, 90 % des places ont déjà été vendues. Plus de 8 500 festivaliers sont ainsi attendus les 12 et 13 septembre à Aubérive pour célébrer la 19e édition de ce rendez-vous musical incontournable dans la Marne. Fidèle à son esprit convivial et à taille humaine, la Poule des Champs proposera une nouvelle fois une programmation éclectique qui fait sa renommée : Sylvain Duthu, Caravan Palace, Les Ogres de Barback & La Rue Kétanou (Tout en Commun), Electro Deluxe et Kyo en têtes d'affiche. Sur la seconde scène, place à Follow The Y, Les Sales Majestés, Full Tukan et House of Brass, sans oublier l'ambiance assurée par Les Boules de Feu. Un festival petit par la taille, mais grand par l'ambiance, à ne pas manquer.



### L'Hebdo du vendredi

édité par la SARL BMDR Editions  
Journal hebdomadaire gratuit d'information locale. Siège social : 195, rue du Barbâtre à Reims  
**Tél. 03 26 36 50 13**  
Rédaction : redaction@lhebdoduvendredi.com Publicité : publicite@lhebdoduvendredi.com  
Directeur de la publication : Frédéric Bequet - fb@lhebdoduvendredi.com  
Edition Épernay : Julien Debant, chef des éditions - julien.debant@lhebdoduvendredi.com  
Edition Châlons : Sonia Legendre - sonia.legendre@lhebdoduvendredi.com  
Edition Reims : Simon Ksiazienicki - simon.ksia@lhebdoduvendredi.com  
Service commercial :  
Aurélien Lejeune - aurelien.lejeune@lhebdoduvendredi.com  
Jérémy Brochet - jeremy.brochet@lhebdoduvendredi.com  
Infographiste : Anne Rogé - Community Management : Dixie Foucher  
Administration : Martine Bizzarri - martine.bizzarri@lhebdoduvendredi.com  
Responsable diffusion : Alexandre Percheron - distribution@lhebdoduvendredi.com  
Parution le vendredi matin - Imprimé par l'imprimerie de l'Union  
C.P.P.A.P 1225 Q 94414



Provenance du papier : Suède.  
Les papiers utilisés sont certifiés PEFC/FSC.  
Taux de fibres recyclées : supérieur à 70%.





# CONCERT PIQUE-NIQUE

FLANERIES  
MUSICALES  
DE REIMS

Samedi  
19 juillet  
2025

Parc de Champagne  
Ouverture des portes à 17h30

## ANNÉES 20, ANNÉES FOLLES

WSKOV

Frank Adams, *direction*

Dennis Broeders, *chef de chœur*

Orchestre d'harmonie

de la Musique de l'Air et de l'Espace

Colonel Claude Kesmaecker, *direction*

Orchestre national

d'Île-de-France

Benjamin Levy, *direction*

Feu d'artifice

[flaneriesreims.com](http://flaneriesreims.com)



  
PRÉFET  
DE LA RÉGION  
GRAND EST  
*Liberté  
Égalité  
Fraternité*

La Région  
**Grand Est**

LE DÉPARTEMENT  
**Marne**



—REIMS  
**LÉGENDR**  
LA CHAMPAGNE

**Reims**.fr

Matot **Braine**  
PETITES AFFICHES

**NEWS  
MAG**

**L'union**

**ici** Radio  
TV  
Digital

**l'hebdo  
du vendredi**

**RCF**  
RADIO  
Reims  
Ardennes

**sanef**  
107.7



## ÉQUIPEMENT

# À Cormontreuil, un impressionnant complexe sportif et culturel sort de terre

Le futur complexe sportif et culturel VO2 promet d'enrichir une offre déjà conséquente dans cette commune de 6 500 habitants. Au programme : padel, foot en salle, concerts, humour et animations, dès janvier 2026, pour les riverains et les autres.

C'est un grand projet qui va accroître encore un peu plus l'attractivité de Cormontreuil, commune prisée de la banlieue rémoise. Avec ses 6 500 habitants, la quatrième ville la plus peuplée du Grand Reims dispose déjà de nombreux atouts : transports en commun, accès aux autoroutes, tissu associatif et sportif dense, espaces verts, proximité avec la Vesle... Pourtant, Cormontreuil va encore changer de dimension avec son projet VO2. C'est le nom donné au futur complexe sportif et culturel de 5 800 m<sup>2</sup> sur lequel le maire, Jean Marx, et ses équipes travaillent « depuis près de huit ans ». Au cœur de la zone commerciale, un chantier pharaonique, adjacent à la salle polyvalente, a démarré en 2023. Le gros œuvre est terminé, l'aménagement intérieur et extérieur débute et la pose de la double peau métallique, qui doit donner un aspect de légèreté et de transparence à ce vaste bâtiment, aura lieu prochainement.

En janvier 2026, VO2 proposera quatre courts de padel, deux de squash et un de baby-padel sur 2 200 m<sup>2</sup>, deux terrains de foot en salle sur 1 200 m<sup>2</sup>, une salle de spectacle de 400 places assises et de 537 places en configuration concert, une zone de coworking et enfin, des espaces de vie et de convivialité, qui pourront être utilisés pour de l'événementiel, avec notamment une terrasse à l'étage et un restaurant. Sans oublier le réaménagement du parking de la salle polyvalente qui offrira, à l'avenir, 188 places.

Côté sports, les équipements seront ouverts à la clientèle le midi, en fin d'après-midi et le week-end. En dehors de ces créneaux, ils accueilleront les jeunes des écoles, des collèges et des centres de loisirs. La salle de padel, avec sa vaste charpente en bois, a dû être agrandie par rapport aux plans initiaux, afin de répondre aux normes internationales, ce qui permettra à VO2 d'accueillir des compétitions de haut niveau.



La future salle de padel et sa charpente bois. © l'Hebdo du Vendredi

Côté culture, la ville s'est associée, via un appel d'offres, à la société David Hardit Productions. Son fondateur éponyme a annoncé : « Une vingtaine de spectacles est déjà au programme, dès janvier prochain, avec par exemple Mathieu Madénian, Booder, Jeanfi Janssen et des spectacles jeunesse. On est ravi d'être chargé de programmer cette jolie salle, on va apporter tout ce qu'on sait déjà faire sur le territoire : de la variété, de la musique et de l'humour. » L'homme de spectacle possède en effet une solide expérience dans le domaine puisqu'il est le programmateur du Kabaret de Tinquex (qui déménagera à Farman en octobre) et produit également ses propres artistes. « Il y en a pour plus d'un million d'euros d'équipements scéniques, c'est du matériel professionnel de haut

niveau », livre Franck Zentner, directeur général des services de la ville qui en a profité pour présenter les loges des artistes. Enfin, la salle servira aussi à accueillir les pratiques amateurs et les représentations scolaires.

## Une vingtaine de spectacles déjà programmés

Un projet d'envergure, chiffré à 12 M€, que la ville a réussi à réunir grâce à ses fonds propres, mais aussi un emprunt auprès de la Banque des territoires (3,8 M€) et diverses subventions, du département de la Marne (1,2 M€) et du Grand Est (760 000 €), notamment. « Avec ce projet, on souhaite unir le sport et la culture, sans oublier la convivialité, pour montrer une image de notre commune qui ne se réduise pas à une vaste zone commerciale », a expliqué Jean Marx. Critiqué par l'opposition pour le coût et l'intérêt d'un tel projet dans une commune déjà bien

dotée, le maire répond que « les structures déjà dédiées aux activités vont poursuivre leur destination, mais le VO2 va permettre la réalisation de nouvelles activités : plus de spectacles, de théâtre et de sports qui n'ont pas aujourd'hui de structures d'accueil. On pourra rayonner au-delà de nos limites habituelles. »

Reste également à savoir comment la concurrence accueillera cette nouvelle structure publique, dont les tarifs d'accès aux courts de padel et de squash, aux terrains de foot en salle et à la salle de spectacle seront calqués sur ceux du secteur privé. Là où les obligations de rentabilité ne sont évidemment pas les mêmes.

Simon Ksiazienicki

## Un centre commercial de plus en septembre

La zone d'activités de Cormontreuil est la première destination commerciale de la Champagne-Ardenne. Elle compte plus de 200 enseignes, 150 000 m<sup>2</sup> de surfaces commerciales et voit passer 12 millions de visiteurs chaque année. Une zone qui va prochainement s'enrichir d'un nouveau parc commercial, à l'endroit de l'ancienne concession Peugeot.

Très bientôt, Open Park proposera une quinzaine de commerces et restaurants, dans une architecture originale puisqu'il intégrera, en R+1, un supermarché Lidl entièrement vitré et des terrasses. Le promoteur D2M Immo-

bilier prévoit également 3 000 m<sup>2</sup> d'espaces verts, des fontaines et des jeux pour enfants, soit un nouveau concept de centre commercial qui ne vise pas seulement à aligner les enseignes, mais aussi à proposer un lieu de vie qualitatif pour favoriser les achats.

Fin juin, un arbre de type liquidambar styraciflua de sept mètres de haut a été inséré dans un socle de béton de trois mètres de diamètre, par le toit du centre commercial. Rendez-vous à la rentrée scolaire pour l'inauguration d'Open Park.

S.K



Open Park est presque prêt. Le supermarché Lidl sera la locomotive du parc. © l'Hebdo du Vendredi



## TRAVAUX

## La nouvelle place du Chapitre attendue à la fin de l'année

**F**orte d'une riche histoire, la place du Chapitre en écrit une nouvelle. Discrète et située à deux pas de Notre-Dame, celle-ci doit son nom au chapitre de Reims, véritable ville dans la ville autrefois réservée aux chanoines de la cathédrale. L'accès s'y faisait par deux portes, dont l'une est encore visible, aujourd'hui, dans la rue Carnot.

C'est à quelques pas de cette entrée que les premiers pavés de la nouvelle place du Chapitre ont commencé à être remis en place. Lundi matin, le maire de Reims, Arnaud Robinet, a symboliquement posé l'un d'eux. Il s'agit de pavés dits Napoléon, qui sont réemployés. Ce projet pensé en plusieurs phases, dont une première de concertation menée entre 2021 et 2023, promet de mettre en valeur la promenade piétonne, le patrimoine et la végétalisation. À la place du stationnement actuel, des espaces plantés et des arbres verront le jour, accompagnés de pas en bois qui permettront de se reposer. Le passage sous le porche de la porte du Chapitre sera rendu piéton et décoré par une intervention artistique sur le thème des vitraux. Des bancs seront installés de part et d'autre de l'axe central afin d'offrir une vue sur la cathédrale.

Enfin, il faudra dire adieu aux 36 places de stationnement que comportait la place. Seuls les riverains (habitants, cabinets d'avocats et cabinet médical) pourront franchir une borne grâce à un badge, côté cathédrale, pour accéder aux quatre places de stationnement et quelques dépose-minute qui y seront tracés. Initialement annoncé à 1,5 M€, le budget de l'opération est finalement de 3,4 M€. L'inauguration de la nouvelle place du Chapitre est prévue pour la fin de l'année.



Les pavés sont en cours de pose. © l'Hebdo du Vendredi

Simon Ksiazienicki

## ÉQUIPEMENT

## Premier coup d'œil sur le futur complexe sportif Courcelles



L'ouverture du complexe est prévue au dernier trimestre 2028. © Chabanne / Alexandre Besson

**U**n an après avoir annoncé la transformation du complexe sportif Courcelles, la ville de Reims a présenté plus en détail ce projet estimé à 13 M€, en dévoilant notamment des visuels. Ce site de 14 000 m², où la municipalité avait aménagé, en 2022, deux terrains de basket 3x3 en extérieur, doit devenir « un vrai lieu de convivialité pour les résidents du quartier Clairmarais, offrant des espaces de loisirs, de sport et de détente accessibles à tous », précise la ville.

Il embarquera un gymnase pour la pratique du handball, du volley-ball, du basket-ball et du badminton, doté de 400 places en gradins et d'un mur d'escalade de 9 mètres de haut. Également une halle sportive de neuf terrains de badminton et/ou de pickleball pour tout public, un parc paysager équipé de quatre terrains de basket 3x3, d'espaces sportifs intergénérationnels, d'une piste d'athlétisme de 250 mètres et d'un espace scénique ouvert à tous. Enfin, un restaurant avec salle intérieure et terrasse extérieure donnant sur le parc sportif sera proposé.

Un programme alléchant pour cet équipement vieux de près d'un demi-siècle qui sera totalement démoli en deux phases. La première doit démarrer fin 2026 et s'achever un an plus tard. Le gymnase existant restera en exploitation durant la phase de construction de la halle sportive, en lieu et place des courts de tennis. L'emprise du chantier occupera les espaces extérieurs qui seront fermés au public, tout comme les courts extérieurs et la bulle. Ensuite, la seconde phase consistera à démolir le gymnase actuel pour construire le nouveau. Enfin, les aménagements extérieurs seront réalisés. Rendez-vous fin 2028 pour en profiter.

S.K

Nouveau !

# Pass Groupe Week-End

2 à 5 personnes  
40€ la journée

Voyagez en groupe en illimité dans les trains et cars du réseau Fluo Grand Est les samedis, dimanches et jours fériés

ter.sncf.com/grand-est

SNCF VOYAGEURS

fluo La Région Grand Est

**INVICTA SHOP**

GRATUIT DEVIS GRATUIT

## Votre installateur de poêles, inserts bois et granulés

**Sans sous-traitance**

- projet
- installation
- ramonage
- maintenance
- dépannage pièces détachées

1 rue Joseph Monier  
51460 Courtisols  
03 26 66 59 59  
invicta.champagne@gmail.com

f i p



## IMMOBILIER

# À Bétheny, 341 panneaux solaires pour un immeuble qui rayonne

Le bailleur et promoteur Plurial Novilia a présenté, au nord de Reims, un projet immobilier ambitieux qui offrira aux quinze logements une autonomie énergétique jusqu'à 70 %. Livraison prévue début 2026.

**B**étheny fait partie de ces communes chanceuses de la couronne rémoise qui disposent d'un vaste espace pour s'étendre et construire des logements. Illustration parfaite avec les Promenades de Damoiselle, une parcelle de 14 hectares aménagée petit à petit depuis 2017, face au centre d'entraînement du Stade de Reims. Pour ce faire, la municipalité a confié les rênes à Plurial Novilia, qui expérimente divers programmes innovants. En effet, le bailleur et promoteur immobilier est devenu un partenaire particulier de la commune de 7 000 habitants, comme l'a reconnu le maire, Alain Wanschoor, au moment de présenter un énième projet estampillé Plurial Novilia, mercredi : « On ne veut pas travailler avec quelqu'un qui veut faire un coup, on veut faire de l'urbanisation. »

Ce nouveau programme se nomme à dessein Noviliasun, un bâtiment de quinze logements, dont la construction a démarré en décembre 2023 et doit s'achever au début de l'année prochaine.



En tout, on retrouvera 244 panneaux sur toiture et 97 sur les façades.  
© l'Hebdo du Vendredi

Son ambition est d'optimiser les performances énergétiques à travers tous les aspects : enveloppe thermique, matériaux, orientation, choix des équipements et surtout, autoconsommation. Le projet intègre donc 341 panneaux photovoltaïques, en toiture et en façade, qui permettront de fournir de l'électricité aux usages domestiques, au chauffage, à l'eau chaude sanitaire et aux parties communes.

« Certains trouvent que ça va être moche »

Au total, « le système garantira l'autonomie énergétique du bâtiment jusqu'à 70 % », a annoncé Fabien Petit, président de Plurial Novilia, qui promet que la facture d'électricité baissera pour les habitants, au printemps et en été via l'ensoleillement, mais aussi en hiver et en automne, grâce aux batteries qui permettront de stocker le surplus d'électricité. Selon les premiers calculs, la production annuelle de l'immeuble pourrait être de 117 000 kWh, pour une consommation de seule-

ment 79 000 kWh. Ainsi, 37 000 kWh seront-ils consommés directement, 16 000 kWh stockés et consommés en l'absence de production quand l'ensoleillement sera trop faible et le reste de la production, soit 67 000 kWh, réinjecté dans le réseau du quartier. L'autoconsommation ne sera pas totale, car les besoins directs des résidents ne seront pas toujours en phase avec la production en temps réel. « On sait qu'il va aussi falloir changer les mentalités et les habitudes des consommateurs, à qui on a toujours dit qu'il fallait faire tourner leurs appareils la nuit. Avec le photovoltaïque, il faudra apprendre à consommer instantanément l'énergie produite », a estimé Johnny Huat, directeur général de Plurial Novilia.

L'autre effort de pédagogie, entrepris par le maire cette fois, concerne l'esthétique du bâtiment. Avec son imposante « casquette » de panneaux solaires, dixit Geoffroy Corpelet, architecte du projet, « les habitants s'interrogent, certains trouvent que ça va être moche », a livré, de son côté, Alain Wanschoor. « Mais quand on leur explique, ils comprennent l'intérêt du projet. Il faut faire de la pédagogie. Et ce n'est pas terminé sur les Promenades de Damoiselle ».

À terme, 450 logements doivent sortir de terre sur ce vaste lotissement situé en lisière de champ, « le plus grand producteur d'énergie photovoltaïque » de la région Grand Est, selon le directeur général de Plurial Novilia.

Simon Ksiazienicki

## envie

d'une nouvelle tondeuse  
garantie, servant à  
l'emploi solidaire?



disponible chez Envie Reims.

Rénover, réparer, remettre en état... Chez ENVIE Reims, nous donnons une seconde vie aux équipements électroménagers et accompagnons les personnes désirant réintégrer le monde professionnel pour retrouver le chemin de l'emploi durable.



L'Équipement Rénové Garanti

Tél : 03.26.07.40.35  
www.reims.envie.org

Retrouvez-nous au 255 rue de Courcelles, 51100 Reims.

## Des ambitions revues à la baisse

Un bémol a été apporté à ce projet par le président de Plurial Novilia lui-même. À l'origine, Noviliasun prévoyait de proposer aux locataires un loyer à charges maîtrisés, c'est-à-dire un loyer qui intègre une prévision annuelle de charges. « Nous avons dû revoir nos ambitions à la baisse, car la réglementation nous aurait obligés à réinstaller des équipements supplémentaires dans chaque logement et les coûts n'étaient pas cohérents », a expliqué Fabien Petit. On espère que la réglementation évoluera. Des arbitrages budgétaires ont également contraint Plurial Novilia à réduire le nombre de panneaux et la capacité de stockage des batteries, rendant caduc le dispositif de charges maîtrisées initial.

## ÉVÉNEMENT

# Où passera le Reims Vélotour ?

**E**n seulement cinq ans, le Vélotour est devenu un rendez-vous qui compte à Reims, avec 5 000 cyclistes qui, chaque année, participent à cet événement cyclo-ludique. À l'occasion de cette cinquième édition, prévue le dimanche 24 août, moins de 2 000 billets sont encore disponibles, ont annoncé les organisateurs, qui ont également dévoilé le parcours complet de ce Vélotour 2025.



Au programme, une boucle de 19 km qui passera par le chantier des écoles Neoma et Ésad au port Colbert, la direction des espaces verts de la ville de Reims au Bois d'Amour, le groupe Saint-Michel à Courlancy, la maison de champagne Lanson, le stade Auguste-Delaune, les ateliers municipaux, le Tennis club de Reims et enfin le lycée Georges-Clemenceau. Un second tracé optionnel de 5 km emmènera les cyclistes vers le domaine Vranken Pommery, la maison Ruinart, la gendarmerie du quartier Europe et enfin le collège Robert-Schuman.

Comme l'an passé, le village de départ et d'arrivée s'installera porte de Mars, tandis qu'une zone de ravitaillement sera déployée au parc de la Butte Saint-Nicaise. Préparez vos vélos et vos costumes !

✓ Vélotour, dimanche 24 août, à partir de 8 h, au départ de la porte de Mars.  
Tarifs : 12,50 à 20 € pour les adultes, 7,50 à 10 € pour les enfants.



## PATRIMOINE

## Un symbole de paix au chevet de la cathédrale de Reims

Le 8 juillet 1962, le chancelier allemand Konrad Adenauer achevait une visite officielle de sept jours en France en la cathédrale de Reims, aux côtés du président français Charles de Gaulle. Pour célébrer le 60<sup>e</sup> anniversaire de cet acte symbolique de la réconciliation entre les deux peuples, un Arbre de l'Europe avait été planté, en 2022, dans le jardin Henri-Deneux, au pied du chevet de Notre-Dame par de jeunes rémois et allemands. Trois ans plus tard, face à cette plante, c'est une plaque, réalisée par de jeunes adhérents de la maison de quartier Trois Fontaines, qui a été dévoilée.

« Nous avons tous réfléchi à ce que la réconciliation franco-allemande signifiait et les mots de paix et d'amitié nous sont venus à l'esprit, a courageusement expliqué Timéo, 13 ans, devant l'assistance, mercredi. Mais aussi la fraternité européenne, dont nous avons besoin en ces temps difficiles. »

En présence du consul honoraire d'Allemagne à Reims, Christian Vater, notamment, le maire, Arnaud Robinet, a rappelé que depuis cette visite de 1962, « la France et l'Allemagne n'ont cessé de cheminer ensemble, alliées plutôt qu'ennemies, pour devenir le moteur de l'Europe. » L'Élu a rappelé que Reims était jumelée depuis 1967 avec Aix-la-Chapelle et porteuse de projets communs avec sa jumelle, sans oublier de remercier les enfants impliqués dans ce projet : « Grâce à eux, l'espoir continue de grandir. » Dans une Europe en proie à la guerre à sa frontière orientale, l'espoir fait vivre.



La plaque de l'Arbre de l'Europe a été dévoilée mercredi.  
© l'Hebdo du Vendredi

Simon Ksiazienicki

## SOLIDARITÉ

## Une association pour faire fleurir le Bleuet de France

Le 14 Juillet est indissociable du fameux défilé militaire à Paris.

Une tradition qui remonte à 1880 et soigneusement entretenue par les chefs d'État successifs, d'abord pour montrer le redressement militaire de la France après la défaite de 1870 et préparer à la revanche, puis pour honorer les femmes et les hommes engagés au service du pays.

Cette année, la fête nationale sera aussi l'occasion de célébrer le centenaire du Bleuet de France, une œuvre nationale créée dès la fin de la Première Guerre mondiale par les mutilés de guerre, qui confectionnaient ces fleurs en tissu pour les vendre sur la voie publique. La tradition s'est perpétuée jusqu'à aujourd'hui, grâce à L'Œuvre nationale du Bleuet de France, une association qui recueille des fonds afin de soutenir les anciens combattants, les veuves de guerre, pupilles de la Nation et les soldats blessés.

Depuis peu, notre département dispose d'un relais local, créé par Willy Delvallée et baptisé Les Amis du Bleuet de France de la Marne. Basée à Reims, cette association vise à soutenir l'effort national à travers l'organisation de collectes lors de manifestations. Pour ce faire, elle est à la recherche de bénévoles dans toutes les villes du département afin d'« aider ceux qui restent », selon la devise du Bleuet de France.

Si vous assistez, en direct ou à la télévision, à la cérémonie du 14 Juillet à Paris, vous verrez cette année qu'un hommage particulier sera rendu au Bleuet de France, au moment de l'animation finale.

S.K



Willy Delvallée, nouveau président des Amis du Bleuet de France de la Marne.

✓ Infos : [bleuetdefrancemarne@gmail.com](mailto:bleuetdefrancemarne@gmail.com) et sur Facebook



# HUGUIER FRERES

## VIANDES DE TERROIRS

# CAISSETTES

# Barbecue

**Privilégiez les circuits courts avec Huguiers Frères !**

**3 formules au choix**

« **COUP DE CHAUD** » 4 pers.

à partir de **36,90 €**

1 verrine de pâté de campagne OFFERTE

« **FAMILLE** » 8 pers.

à partir de **62,90 €**

1 bouteille de rosé\* + 1 fuet OFFERTS

« **ENTRE AMIS** » 15 pers.

à partir de **129,90 €**

1 bouteille de rosé\* + 1 fuet OFFERTS

+ 1 verrine de pâté de campagne OFFERTS

Caissettes disponibles sur commande, 48 heures à l'avance.

**Nos 3 magasins dans la Marne**

207 Av. de Champagne  
51300 Frignicourt  
Tél. 03 26 41 21 30

12, Rue Rayet Lienard  
51420 Witry-Lès-Reims  
Tél. 03 26 85 05 43

77 Av. du Président Roosevelt  
51470 Saint Memmie  
Tél. 03 26 22 34 10

[huguiers-freres.fr](http://huguiers-freres.fr)

Viandes locales, de qualité !

## PUBLI RÉDACTIONNEL

## Un week-end effervescent à Rilly-la-Montagne

Les 19 et 20 juillet, les vignerons de Rilly-la-Montagne invitent le public à plonger dans l'univers pétillant du champagne lors de la 6<sup>e</sup> édition des « Secrets du Petit bonhomme ». De 11 h à 19 h, les 24 maisons participantes ouvriront leurs portes pour faire découvrir leurs caves, leur histoire et, bien sûr, leurs cuvées.

Dégustations, visites, animations, concours de sabrage et autres surprises rythmeront ces deux jours. L'accès se fait sur réservation, avec une billetterie ouverte à 10 h sur place, proposant pass journée ou pass week-end incluant jusqu'à 14 dégustations.

### Bulles, musique et savoir-faire

Le samedi soir, une ambiance festive prendra le relais avec un concert en plein air animé par un groupe pop-rock venu de Laon. Food trucks, tables partagées et esprit guinguette sont annoncés jusqu'à 00 h 30. Un pass spécifique permettra d'y assister pour profiter simplement de la soirée.



Les incontournables Oenopiades ponctueront également tout le week-end avec leurs épreuves décalées inspirées des gestes du métier : remuage, roulage de tonneaux, quiz et dégorgement à la volée pour les meilleurs lors de la grande finale du samedi soir.

Imaginée en 2019, cette fête des vignerons rend hommage aux anciennes foires au champagne et au patrimoine de Rilly. Un événement festif et local, à savourer sans modération.



✓ Les Secrets du Petit bonhomme, samedi 19 et dimanche 20 juillet, de 11 h à 19 h. Soirée-concert le samedi 19 juillet de 19 h 30 à 0 h 30. Tarifs : 5/25/35€. Infos et billetterie : [secretsdupetitbonhomme.com](http://secretsdupetitbonhomme.com).





## SPORT NAUTIQUE

# Un équipage marnais aux mondiaux de dragon boat en Allemagne

L'équipe de France de bateau dragon, un sport nautique collectif qui connaît une popularité croissante à travers le monde, dispute, à partir du 14 juillet, les championnats du monde à Brandebourg. Avec huit athlètes des clubs de Reims et de Dormans.

**C**onnaissiez-vous le dragon boat ? Le bateau dragon, en bon français, est un sport nautique d'équipe qui consiste à embarquer dix ou vingt pagayeurs, un batteur qui donne le rythme à l'avant et un barreur qui dirige à l'arrière, dans une embarcation de 12 mètres de long, surmontée d'une tête de dragon, comme son nom l'indique. Inspirée de rites chinois observés avant notre ère, cette discipline a commencé à se structurer en 1991, avec la création de la Fédération internationale de bateau dragon, avant de devenir très populaire à travers le monde : en 2023, les mondiaux de Pattaya, en Thaïlande, ont réuni 3 400 athlètes, représentant 30 nationalités ! « C'est un peu comme du canoë en équipe, chacun avec une pagaie simple, explique Thomas Argenson, entraîneur au Reims olympique canoë-kayak (Rock), pratiquant de dragon boat depuis quinze ans et membre de l'équipe de France depuis 2017. J'apprécie le côté collectif, qu'on n'a pas forcément dans le canoë-kayak, et l'aspect mixte, en genre et en âge. Dans notre



Parmi les 48 athlètes de l'équipe de France, Thomas Argenson (à droite) et ses sept partenaires marnais.

équipe, on a des jeunes de l'école de pagaie et des adultes de 60 ans. Tous sont sportifs et motivés par un même objectif ! » Le prochain démarre le lundi 14 juillet, date du coup d'envoi des 17es championnats du monde de dragon boat, à Brandebourg, en Allemagne. Après avoir remporté cinq médailles avec deux équipages aux championnats d'Europe, en République tchèque, l'an passé, l'équipe tricolore es-

père faire mieux cet été sur le lac Beetzsee, avec ses 48 athlètes. Parmi eux, sept sont issus du Rock et une huitième du club de canoë-kayak de Dormans. « C'est la première fois que la France envoie une délégation aussi importante », se félicite Thomas Argenson. Les Bleus seront engagés dans quatre catégories : moins de 18 ans, seniors, 40 ans et plus et 50 ans et plus. Tous devraient s'aligner sur quatre compétitions : 200 m,

500 m, 1 000 m et 2 000 m. Le sportif rémois de 40 ans, barreur de la pirogue tricolore et par ailleurs professeur des écoles, a beau afficher une belle expérience (championnats d'Europe à Berlin, Moscou et Racice ; championnats du monde à Atlanta), difficile pour lui d'émettre un pronostic sur cette prochaine compétition qui s'annonce très relevée. « Ce sont les plus importants mondiaux de l'histoire, entre 4 000 et 5 000 participants sont attendus. C'est difficile de connaître nos chances de victoire, car il y aura énormément de nations représentées. » Une belle illustration de l'essor pris par ce sport réputé convivial, accessible et excellent pour la santé.

Simon Ksiazienicki

## Une cagnotte pour soutenir l'équipe

Si la Fédération française de canoë-kayak et sports de pagaie (FFCK) reconnaît et soutient le dragon boat, tout comme le club du Reims olympique canoë kayak, cela ne suffit pas à couvrir les frais des participants aux championnats du monde. « Quand on part une semaine en Allemagne, on est aidé, mais on paye chacun une partie du séjour », explique Thomas Argenson, entraîneur bénévole diplômé d'État. Le Rock a chiffré ce budget à 12 000 €. Raison pour laquelle le club a ouvert une cagnotte pour soutenir cette belle aventure. Infos : [helloasso.com/associations/reims-olympique-cano-kayak](https://helloasso.com/associations/reims-olympique-cano-kayak)

## EN BREF

### Reims Champagne Run : dernières inscriptions avant changement de tarifs

Après une deuxième édition qui a rassemblé 17 000 participants, un record, la Reims Champagne Run fera son retour les samedi 11 et dimanche 12 octobre. Au programme cette année encore : le 10 km de Rémus, le semi des Rois (21 km) et le Sacré trail (87 km), avec la possibilité, pour la première fois, de s'inscrire à deux, à quatre ou en format 42 kilomètres. Quant aux enfants et adolescents de 7 à 15 ans, ils pourront prendre part aux différentes courses des P'tits rémes (400 m à 2 km) qui se dérouleront le samedi, au parc de Champagne. Enfin, un 5 km à allure libre sera également proposé le dimanche matin. Ceux qui souhaitent s'inscrire seraient bien inspirés de le faire avant le mardi 15 juillet, car après cette date, les tarifs proposés par Playground Events augmenteront.



### L'École du comédien de Reims propose des stages d'été

Installée à Reims depuis 2021, l'École du comédien est un centre de formation professionnelle de comédiens et acteurs qui s'adresse à celles et ceux qui souhaitent devenir artistes-interprètes en cinéma, audiovisuel et spectacle vivant. Elle propose des contenus théoriques et une pédagogie de terrain, et une immersion dans le monde professionnel, avec des réalisateurs, des metteurs en scène, des producteurs et des artistes. En parallèle, l'école propose, chaque été, deux stages d'intégration de 35 heures, accessibles dès 17 ans, qui permettent de découvrir ses enseignements, de pratiquer le jeu d'acteur en conditions réelles et, pour certains, d'intégrer directement la formation à la rentrée, sans audition. Les stages se dérouleront du lundi 18 au vendredi 22 août, au Cellier (4 bis, rue de Mars, Reims) et l'inscription coûte 290 €. Infos : 07 49 91 98 96 et [ecole-du-comedien.com](https://ecole-du-comedien.com).

### Cet été, découvrez le roller derby avec les clubs de Reims

Le club de roller derby de Reims, les Beastie Derby Girls, organise avec l'équipe masculine des Hell's Pickles, des ateliers d'été afin de faire découvrir leur activité favorite. Le roller derby est un sport de contact et d'équipe sur patins à roulettes qui consiste à réussir à dépasser, en un laps de temps donné, les joueurs ou joueuses adverses sans se faire projeter au sol, ni sortir de la piste. Les deux clubs rémois proposeront des initiations les jeudis 17 juillet, 7 et 28 août, de 18 h à 20 h, au gymnase François-Legros, situé dans le quartier Croix-Rouge. Des séances de découverte ouvertes à toutes et tous, gratuites, et lors desquelles le matériel sera prêté. Infos sur Facebook et Instagram.

Retrouvez tous les mois nos voyages sur [www.carsdelannoy.com](https://www.carsdelannoy.com)

CIRCUITS - CROISIÈRES - SÉJOURS - FESTIVALS - TRANSPORTS

**ENEZ NOMBREUX À NOTRE PORTE OUVERTE ET MARCHÉ LOCAL**

Rendez-vous à ne pas manquer !

**Dimanche 13 juillet 2025 de 9h30 à 17h**

Situé en face du LIDL, ZAC des Longérons à Fismes.  
Une occasion **unique** de découvrir le **savoir faire** d'artisans locaux.

**ENEZ NOMBREUX**

Food truck le midi et ventes de gâteaux  
Tombola et Stands pour petits et grands

Toute l'équipe Delannoy vous remercie d'avance pour votre présence et votre soutien

**Voyages Delannoy**  
Groupes & Individuels

Votre agence de Fismes 03 26 02 02 32 Au départ de votre ville - Autocars, Avions et Bateaux  
[contact@carsdelannoy.com](mailto:contact@carsdelannoy.com) - [www.carsdelannoy.com](https://www.carsdelannoy.com)



## PROJET

# Métamorphose en vue pour l'hôpital d'Épernay

Le centre hospitalier d'Épernay va entamer une transformation majeure : nouveau bâtiment et modernisation des structures existantes pour améliorer l'accueil, les soins et l'environnement. Estimé à 64 M€, le chantier, qui doit démarrer en 2026, devrait durer quatre ans.

Le centre hospitalier d'Épernay, fondé en 1893, s'apprête à franchir une nouvelle étape majeure de son histoire. Lauréat du programme « Ségur Investissement », l'établissement va bénéficier d'un ambitieux projet immobilier, mûri depuis l'été 2020. « L'objectif est de transformer en profondeur l'offre de soins et le cadre de vie hospitalier pour les usagers comme pour les professionnels, tout en s'inscrivant dans la dynamique du Groupement hospitalier universitaire de Champagne », indique Brigitte Franzi, directrice déléguée du centre hospitalier d'Épernay. Après une procédure de sélection rigoureuse, c'est le groupement mené par l'entreprise Fayat qui a été retenu pour la réalisation du chantier, « grâce à la qualité de son projet sur le plan technique, environnemental et architectural, ainsi qu'à un calendrier optimisé ». Depuis plus d'un siècle, le centre hospitalier sparnacien n'a cessé de se réinventer pour répondre aux besoins de la population, à l'image, ces dernières décennies, des Urgences, construites en



Vue globale du futur hôpital d'Épernay en 2030. © Michel Beauvais Associés, Archi Graphi

1980, du bâtiment de médecine qui date des années 1970 ou de la maternité inaugurée en 2015. Le futur hôpital, dont le budget prévisionnel atteint 64 millions d'euros (dont 23 millions financés par l'État via l'ARS Grand Est), s'articule autour de deux axes : la construction d'un bâtiment neuf et la réhabilitation lourde de plusieurs structures existantes. « Cette transformation a été conçue en concertation avec les soignants, usagers et syndicats », rappelle la directrice. Elle vise « à améliorer la qualité d'accueil, fluidifier les parcours de soins, renforcer

l'attractivité professionnelle et réduire l'empreinte énergétique de l'établissement ». Chaque année, l'hôpital d'Épernay accueille ainsi près de 10 000 patients en hospitalisation et 100 000 consultations, grâce à l'engagement de ses 1 000 personnels.

## Des innovations majeures au service des patients et des soignants

Le programme immobilier intègre plusieurs innovations destinées à moderniser l'offre de soins et à répondre aux nouveaux défis sanitaires. Le futur bâtiment, qui prendra place dans le prolongement de la chapelle historique, sera le cœur du futur hôpital. Il abritera : un secteur unique

d'imagerie, pour une prise en charge plus rapide et coordonnée des patients, un plateau de consultations centralisé, facilitant l'orientation et la fluidité des parcours, et des services de médecine adaptés à l'hospitalisation de jour, pour mieux répondre à la diversité des besoins. Les Urgences y seront aussi déménagées, avec une entrée dédiée, adaptée à l'augmentation du nombre de passages qui atteint les 20 000 chaque année. L'accueil et la cafétéria y trouveront également une place de choix, au sein d'un hall flambant neuf, dont l'entrée principale se situera au bout d'une allée largement végétalisée, passant entre deux bâtiments historiques datant du XIXe siècle, actuellement occupés par la direction et l'Institut de formation en soins infirmiers. La maternité, quant à elle, sera réhabilitée et accueillera la pédiatrie afin de créer un véritable pôle Femmes-Parents-Enfants. En 2030, le centre hospitalier d'Épernay disposera par ailleurs d'une nouvelle entrée pour le public, côté rue Louise-Auban-Moët, avec deux nouveaux parkings, tandis que l'entrée actuelle et historique, située avenue du 8 mai-1945, sera réservée aux personnels de l'établissement.

Avant de lancer la construction du nouveau bâtiment, les premières démolitions sont attendues à l'été 2026. L'ouverture du nouveau bâtiment est prévue pour le premier semestre 2029, avant la réhabilitation des structures existantes et, enfin, la démolition du bâtiment de médecine des années 1970. L'objectif est de finaliser l'ensemble du projet en 2030.

Julien Debant

## SÉCURITÉ ROUTIÈRE

## Les poids lourds interdits de dépasser sur une partie de l'A4

L'expérimentation souhaitée par le préfet de la Marne, Henri Prévost, est entrée en vigueur le 1er juillet et durera un an. Tous les jours de 7 h à 20 h, les poids lourds de plus de 3,5 tonnes ont donc interdiction de dépasser d'autres véhicules sur une partie de l'autoroute A4. À savoir, la portion située entre Taissy et Les Grandes Loges, dans les deux sens de circulation.

Objectif de l'opération : renforcer la sécurité des usagers qui empruntent cet axe autoroutier, dont le trafic est particulièrement important, en limitant les dépassements, parfois hasardeux, entrepris par les camions. « Une manœuvre qui peut s'avérer dangereuse si elle ne respecte pas des consignes de sécurité bien précises », indique la préfecture de la Marne dans un communiqué de presse. Le secteur visé s'étend sur une vingtaine de kilomètres et connaît un taux d'accidentologie en évolution, notamment du fait de conducteurs de poids lourds ayant perdu le contrôle de leur véhicule. Il n'est pas rare d'y voir des camions ralentir la circulation, parce qu'ils peinent à se doubler, ou s'engager sur la voie de gauche en coupant la route à d'autres véhicules, faute d'avoir vérifié les angles morts.

Une campagne d'information doit être lancée avec les partenaires de la sécurité routière et la Sanef, société concessionnaire des autoroutes de l'Est et du Nord, pour sensibiliser le plus grand nombre à cette nouvelle règle via des panneaux de communication et des messages radio sur la station Autoroute Info (fréquence 107.7). Les premiers contrôles assurés par les forces de l'ordre, plutôt axés sur la pédagogie, laisseront ensuite place aux verbalisations. Rendez-vous l'été prochain pour le bilan.



Les plus de 3,5 tonnes ne peuvent désormais plus dépasser sur l'A4 entre Taissy et Les Grandes Loges. © DR

## POLITIQUE

## Tondelier, Bardella, Attal... les politiques pressentis à la Foire

Si la programmation de la Foire en scène est bouclée, celle des personnalités politiques qui sillonneront les allées de la 79e Foire de Châlons, du 29 août au 8 septembre, se peaufine. Du côté des socialistes, l'élu local Rudy Namur confirme la venue de Najat Vallaud-Belkacem, déjà présente en 2012 lorsqu'elle était ministre des Droits des femmes. Le premier secrétaire du PS, Olivier Faure, ainsi qu'Adeline Hazan, ancienne maire de Reims, désormais présidente d'Unicef France, figurent également sur la liste des invités.

Les noms des représentants nationaux d'autres partis circulent, notamment Jordan Bardella (RN), Fabien Roussel (PCF), Marine Tondelier (EELV) et Éric Ciotti (UDR). Le commissaire général de la Foire, Bruno Forget, reste pragmatique : il est trop tôt pour annoncer officiellement les politiques présents. « J'ai été contacté par les conseillers d'Éric Zemmour (Reconquête !) et de Gabriel Attal (Renaissance), mais là encore, rien n'est fait », souligne-t-il.

Quant aux ministres, dont les visites sont parfois validées, voire annulées la veille pour le lendemain, « tous ont été conviés, en corrélation avec les thématiques développées sur la Foire. » En premier lieu, la ministre de l'Agriculture, Annie Genevard, d'ailleurs de passage dans la Marne ce lundi. La locale de l'étape Catherine Vautrin, ministre du Travail, de la Santé, des Solidarités et des Familles, sera au rendez-vous. La personnalité qui inaugurera la Foire n'est pas actée. « Le Premier ministre ? Le président de la République ? Je ne sais pas. Une chose est sûre, sa venue créera un véritable impact médiatique. » Comme chaque année.



La présidente de l'Assemblée nationale, Yaël Braun-Pivet, avait inauguré la 78e Foire de Châlons l'an passé. © l'Hebdo du Vendredi





## Appel à Manifestation d'Intérêt (AMI)

Pour l'exploitation des locaux de réemploi en déchèterie par un acteur ou un groupement d'acteurs issus de l'Economie Sociale et Solidaire (ESS)

Date de lancement : 23 juin 2025

Date de remise des candidatures : **25 août 2025**

Télécharger l'AMI sur le site internet d'Epernay Agglo Champagne : [www.epernay-agglo.fr](http://www.epernay-agglo.fr) (rubrique Solutions zéro déchet / Réemploi)  
Renseignements : [infodechets@epernay-agglo.fr](mailto:infodechets@epernay-agglo.fr) / 03 26 56 47 15



**OFFICE NOTARIAL DE WITRY-LÈS-REIMS**  
Service Immobilier : 03 26 97 25 94

**CLARISSE CAILTEAUX-BRICE & VALENTIN CAILTEAUX**  
2, avenue de Rethel - Witry-lès-Reims



### VILLERS DEVANT LE THOUR

25 min de REIMS - Maison individuelle comprenant : - au rdc : entrée, cuisine, séjour, salle de douches, wc et dégagement - à l'étage : grenier aménageable, palier, trois chambres. Dépendance avec garage et remise. Cave et jardin.

CLASSE ÉNERGIE : D. CLASSE CLIMAT : B.

Réf. : 51057-1041

185 000 €

+ Honoraires de négo. à la charge de l'acquéreur : 8 400 €



### NOGENT L'ABBESSE

Maison de village avec chartil, comprenant : - au rdc : entrée, cuisine, séjour, salon, dégagement, wc et salle d'eau - à l'étage : palier, trois chambres, salle de bains avec wc. Cave et jardin.

CLASSE ÉNERGIE : F. CLASSE CLIMAT : F.

Réf. : 51057-1039

239 423 €

+ Honoraires de négo. à la charge de l'acquéreur : 10 576 €



### PONTFAULX MORONVILLERS

20 min de REIMS - Maison individuelle, comprenant : - au rdc : entrée, salon - séjour avec cheminée foyer ouvert, cabinet de toilette avec wc, bureau et cuisine équipée, - à l'étage : palier, quatre chambres et salle de douches avec wc. Sous-sol total et garage extérieur en plus. Jardin.

CLASSE ÉNERGIE : D. CLASSE CLIMAT : B.

Réf. : 51057-1043

250 000 €

+ Honoraires de négo. à la charge de l'acquéreur : 11 000 €

Retrouvez nous sur [www.cailteaux-witrylesreims.notaires.fr](http://www.cailteaux-witrylesreims.notaires.fr) ou sur [@cailteauxwitrylesreims](https://www.facebook.com/cailteauxwitrylesreims)



POUR VOS  
**ANNONCES LÉGALES**  
PUBLIEZ **LOCAL**

UNE PLATE-FORME D'AJL\* DE PROXIMITÉ POUR PUBLIER DANS TOUTE LA FRANCE

L'Hebdo du Vendredi évolue et vous propose un outil novateur, efficace et intuitif pour publier vos annonces légales et judiciaires, soit en toute autonomie, soit assisté par notre équipe. La proximité, ça a du bon.

[annonces-legales.lhebdolevendredi.com](http://annonces-legales.lhebdolevendredi.com)



Vos annonces légales dans toute la France



Attestation de parution instantanée



Devis immédiat



Visualisation de l'annonce



Réponse à vos questions immédiatement



Contact : [legales@lhebdolevendredi.com](mailto:legales@lhebdolevendredi.com) - Tél. 03 26 36 75 42



**D. PINTEAUX • P. LINGAT • F. CROISON**  
4, bis rue J. Monod  
TINGUEUX - 03 26 08 28 28



[www.immonot.com](http://www.immonot.com) - [www.immobilier.notaires.fr](http://www.immobilier.notaires.fr)

Nos annonces en temps réel : [www.pinteaux-lingat-croison.notaires.fr](http://www.pinteaux-lingat-croison.notaires.fr)



### TINGUEUX

Maison familiale de 173 m² séjour triple 4 chambres confort de plain pied : Au RDC : Entrée, WC, SDD et WC, cuisine A/E, buanderie, chambre avec dressing attenante, séjour triple avec cheminée, vaste terrasse carrelée à l'arrière de la maison. Au 1er étage : vaste palier, 3 chbres, SDB, WC ; Sous-sol complet avec garage, atelier, chaufferie. Cave à vin. Jardin entièrement clos, constructible et piscinable. Une cave dans le jardin. Appentis pour le bois. Un abri de jardin. Double entrée avec portails motorisés. Une place de stationnement extérieure. DPE : D

Réf. : 25G05

617 000 €



### REIMS SECTEUR MAISON BLANCHE

Dans une rue calme et peu passante, Maison en pierre mitoyenne d'un côté et agrandie en 2007 comprenant : Au RDC haut : Entrée, cuisine A/E ouverte sur séjour, salon donnant accès à la terrasse ; Au RDC bas : vaste pièce pouvant servir de chambre ou bureau, salle de bains avec baignoire et douche. Au 1er étage : palier desservant 2 chambres avec placards. Jardin arboré et entièrement clos. Cabanon de jardin électrifié.

DPE : D

Réf. : 25G04

210 500 €



### BÉTHENY

Maison de plain-pied avec garage et jardin sans vis-à-vis. Environnement calme, en fond d'impasse, cette maison de plain-pied construite en L, offre une surface d'environ 115m² se compose d'une entrée avec rgmts, d'une cuisine indépendante et d'un salon-séjour avec chem. La partie nuit comprend un dégagement avec placards, 3 chbres dont une avec sdb privative avec WC et lingerie, un bureau, une sdd et un wc séparé. Toutes les pièces donnent un accès direct à la terrasse et au jardin ss aucun vis-à-vis. Un dble garage avec atelier et un vide sanitaire sous toute la maison complètent ce bien. DPE : C

Réf. : 25G01

257 750 €





## OFFICE NOTARIAL DE LA PORTE DE MARS

### Antoine BOUQUEMONT et Marie-Florence ZAMPIERO BOUQUEMONT

5 boulevard Desaubau - REIMS

Immobilier : 03 26 47 83 36 - Négociation : marie-pierre.mayette.51050@notaires.fr

immobilier.notaires.fr - officedelaportedemars-reims@notaires.fr



### APPARTEMENTS

● **IDÉAL POUR UN INVESTISSEMENT A PROXIMITÉ DE L'HÔPITAL :**  
Résidence avec ascenseur, grand studio, composé d'une entrée avec placard, desservant une cuisine aménagée, une salle de douche/wc et la pièce principale. Parking extérieur sécurisé. Cave.  
L'appartement est actuellement loué.  
Classe énergie : D  
Ref. 4407 65.000 euros

● **SECTEUR RUE DU CHAMP DE MARS/ JACQUART :**  
Grand appartement de 3 pièces avec jardinnet à usage d'habitation ou professionnel, situé dans une petite copropriété avec peu de charges.  
Il est composé d'une entrée desservant un séjour, une salle à manger, une cuisine, une salle de bains, un toilet, une chambre. 3 grandes caves.  
Appartement très lumineux et fonctionnel.  
Possibilité d'acquies un garage.  
Classe énergie : F  
Ref. 4406 Prix : 210.000 euros

● **BASILIQUE SAINT REMI / PLACE SAINT NICAISE :**  
Dans résidence avec ascenseur, appartement de 3 pièces très lumineux, orienté au sud, composé d'une entrée avec dressing distribuant un séjour d'environ 25 m² donnant sur une terrasse, une cuisine aménagée, un dégagement desservant la partie nuit avec 2 chambres donnant sur un balcon, une salle de bains. un emplacement de parking couvert.  
Appartement vendu loué.  
Classe énergie : D  
Ref. 4422 Prix : 262.000 euros



● **CLAIRMARIS :**  
Appartement bien distribué de 5 pièces avec un garage fermé et une cave. Composé d'une entrée avec placard desservant une chambre, une cuisine, un séjour traversant avec balcon, un dégagement avec 2 chambres et une salle de bains. L'appartement est très lumineux.  
Classe énergie : E  
Ref. 4412 Prix : 183.000 euros



● **HYPER CENTRE :**  
très agréable appartement de 5 pièces situé dans une résidence sécurisée avec ascenseur. Il est composé d'une entrée desservant un vaste séjour de 51 m² donnant sur la cathédrale, une cuisine aménagée, un dégagement distribuant 3 chambres, une grande salle de bains, une salle de douche, de nombreux rangements, une buanderie.  
L'appartement est très lumineux.  
Un garage en sous-sol avec porte automatique.  
Classe énergie : C  
Ref. 4431 Prix : 550.000 euros

### TERRAINS

● **SAINT SOUPLÉ SUR PY :**  
Au cœur du village, belle parcelle constructible et viabilisée d'une superficie de 1.000 m².  
Ref.3508 Prix : 45.000 euros

● **COULOMMES LA MONTAGNE :**  
Au cœur du village, dans un lotissement arboré, terrain à bâtir de 451 m² viabilisé.  
Ref.42930 Prix : 118.000 euros

● **COULOMMES LA MONTAGNE :**  
Au cœur du village, dans un lotissement arboré, terrain à bâtir de 605 m² viabilisé.  
Ref.4293K Prix : 133.000 euros

● **AU COEUR DE SAINT-MARTIN L'HEUREUX :**  
Grande parcelle d'environ 7.400 m² à viabiliser  
Ref. 4403 Prix : 179.000 euros

### MAISONS



● **TINQUEUX :**  
Maison de 5 pièces avec jardinnet et garage attenant, l'ensemble est composé d'une entrée avec placard desservant un séjour et une cuisine donnant sur la terrasse. Au 1er étage : un palier distribuant une salle de bains/wc et 2 chambres. Au-dessus : un palier avec une salle de douche et 2 chambres.  
Classe énergie : D  
Ref. 4432 Prix : 236.000 euros

● **THIL :**  
au cœur du village, maison de village de 7 pièces principales avec jardin entièrement clos. Elle est composée d'une entrée desservant au rez de chaussée : 4 pièces, une cuisine, un toilet. A l'étage : un palier distribuant 3 pièces, une salle de bains/wc une pièce/bureau, cuisine. Une cave. La maison est actuellement louée.  
Classe énergie : F  
Ref.4430 Prix 293.000 euros

● **MURIGNY :**  
Maison de 6 pièces principales avec jardin entièrement clos et grand garage attenant. Elle est composée d'une entrée avec placard desservant un séjour double traversant donnant sur le jardin, une cuisine aménagée.  
A l'étage : un palier distribuant 4 chambres, une salle de douches et une salle de bains.  
Sous-sol total divisé en 3 pièces Maison très facile à vivre  
Classe énergie : D  
Ref.4420 Prix : 314.000 euros

### ORMES :

Au cœur du village, maison récente de 6 pièces principales sur un sous-sol total avec un jardin entièrement clos d'une superficie de 542 m².  
Elle est composée d'une entrée desservant un grand séjour traversant d'environ 43 m² ouvert sur une cuisine aménagée avec un coin repas, l'ensemble donnant sur le jardin, une chambre avec placard et salle de douche privative.  
A l'étage : un palier avec 3 chambres, une salle de bains et un dressing.  
Au sous-sol : un garage pour plusieurs voitures, un atelier, une buanderie.  
L'ensemble est très agréable, facile à vivre et très lumineux.  
Classe énergie : D  
Ref.4415 Prix : 437.500 euros



● **SECTEUR JACQUART / RUE GOSSET :**  
Maison de 5 pièces avec terrasse et cour. Garage pour plusieurs voitures et 2 ateliers.  
Elle est composée d'une entrée avec placard desservant une chambre, une salle deau.  
A l'étage : un palier distribuant une cuisine, un grand séjour donnant sur la terrasse de 30 m², 2 chambres, un bureau/placard et une salle de douche.  
Grenier aménageable.  
Classe énergie : E  
Ref.4437 Prix : 262.000 euros



# Étude clovis

n o t a i r e s

15 rue Clovis - 51100 REIMS

VENTE : 03 26 87 71 72

LOCATION : 03 26 87 71 70

immobilier.51047@notaires.fr

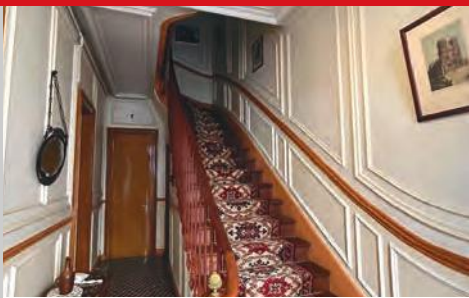
www.etude-clovis.notaires.fr

www.immonot.com

### MAISONS



**EXCLUSIVITE VILLERS MARMIER** maison 3 pièces d'environ 76 m² habitables comprenant cuisine/salon de 18 m², Salon 11 m², Wc au RDC. A l'étage : palier, deux chambres. Au second grande SDD et pièce rangement. Cave. Parking privatif. Terrasse. Remise. Ensemble en bon état général. Fenêtres PVC / volets roulants électriques. Cave. Honoraire charge vendeur. Classe énergie : en cours.  
Prix : 98 000 €



**MAISON ANCIENNE SITUÉE EN PLEIN CENTRE-VILLE CLOVIS/CAPUCINS.** Surface habitable d'environ 180 m². Au rez-de-chaussée, belle entrée, un séjour/salon (36m²), une cuisine, une véranda et un WC. A l'étage, deux chambres, un bureau et une salle d'eau. Au second étage, deux chambres, un bureau et une pièce pouvant être aménagée en salle de bains. Grenier. Vaste cave et une cour close sans vis-à-vis. Chauffage fuel. Travaux à prévoir. Classe énergétique : G  
Prix : 595 000 €



**EXCLUSIVITE MAILLY CHAMPAGNE**, maison de plain-pied surélevé par un sous-sol total (avec partie garage) comprenant un séjour de 29 m², cuisine, trois chambres, SDB et Wc. Grenier. Fenêtres PVC et volets roulants. CC au gaz. Ensemble bien entretenu. Jardin.  
Classe énergie : G - Honoraire charge vendeur.  
Prix : 202 000 €



**EXCLUSIVITE SAINT BRICE COURCELLES** maison avec garage et jardin comprenant de plain-pied un séjour/salon 25 m², cuisine, dégagement, deux chambres et SDD/wc. Comble. Garage attenant pour une voiture. Jardin clos sans vis-à-vis. CC au gaz. Travaux à prévoir.  
Classe énergie : en cours. Honoraire charge vendeur  
Prix : 210 000 €

### APPARTEMENTS



**A PROXIMITÉ DE L'ARRIÈRE DE LA CATHÉDRALE**, Spacieux 4-5 pièces de 128 m² au 3ème et dernier étage (sans asc), offrant une vue dégagée et une bonne luminosité. Appartement très bien entretenu. Beaux volumes bien distribués. Loggia. Cave de 30 m² très saine. Grand garage sur rue. Huisseries PVC. Volets roulants électriques. Charges collectives (env 3500 € par an, tout inclus).  
Classe énergie : E. Honoraire charge vendeur.  
Prix : 438 000 €



**EXCLUSIVITE APPARTEMENT DE 4-5 pièces, à 5 minutes de la gare**, prox rue de Courcelles, superficie d'environ 79 m² au 6ème étage d'une résidence avec ascenseur, avec parking en sous-sol et cave. Séjour/salon 25 m² (possibilité 35 m² avec la 3ème chambre), cuisine, dégagement, SDD, deux chambres et Wc. Belle vue dégagée, appartement en bon état général offrant une belle luminosité. Charges collectives individualisées (répartiteurs sur les radiateurs et compteurs eau) d'environ 3600 €/an tout inclus. Huisseries PVC. Classe énergie : E.  
Honoraire charge vendeur.  
Prix : 170 000 €



**EN EXCLUSIVITE SECTEUR CLEMENCEAU** - Dans une résidence entretenue, un appartement de 5 pièces principales situé au 3ème étage avec ascenseur. Surface habitable d'environ 92 m² comprenant : entrée, séjour/salon, balcon, cuisine, loggia, SDD, WC, dégagement avec placard, trois chambres. Chauffage collectif (charges comprenant eau froide/chaude et chauffage). Parking et une cave. Ensemble agréable et lumineux - Classe énergie : en cours. Honoraires à la charge du vendeur.  
Prix : 217 000 €

### PARKING

**RUE CHABAUD À REIMS** - Place de parking en sous sol.  
Non soumis au DPE.  
Libre (Place pour citadine)  
Loyer: 60 €/mois HC Charges 5€/mois Dépôt de garantie: 60€

#### Barème des honoraires de négociation :

Les honoraires de négociation sont réglés par le vendeur.

#### Tarification TTC :

Prix inférieur ou égal à 50 000 € :

Montant forfaitaire maximum de 5 000 € TTC

Prix supérieur à 50 000 € :

4% TTC + forfait maximum de 4 000€ TTC

#### Tarification Location :

(émoluments partagés par moitié bailleur et preneur)

Emoluments : 1/2 loyer HT

Emoluments cautions : 1/4 de l'émolument HT

Emoluments de formalités : 170 € HT environ (selon les caractéristiques du bien)

Etat des lieux : 5€ HT/m2

Honoraires : Négociation : 1/2 loyer HT à la charge du bailleur

Gestion mensuelle : 7% HT des encaissements (hors dépôt de garantie)



## ANIMATIONS

## Les 90's à l'honneur pour la fête nationale

Une fois de plus, Reims met les petits plats dans les grands pour offrir un grand spectacle à l'occasion de la fête nationale. Privés d'événement en raison des Jeux olympiques de Paris l'an passé, les Rémois vont pouvoir vibrer à l'unisson ce dimanche 13 juillet. Les festivités seront concentrées autour du parc Léo-Lagrange et débiteront à 19 h 30 par un traditionnel défilé militaire. Honneur aux drapeaux, revue des troupes, remise de décorations et défilé seront au programme cette année.

Puis, à partir de 21 h, le concert « Totalelement 90 » démarrera, par l'entremise des maîtres de cérémonie Charly et Lulu. Les deux animateurs emblématiques des années 1990 se sont fait connaître en présentant l'émission musicale Hit Machine sur M6, pendant 13 ans, tout en poursuivant une carrière musicale au sein du duo parodique Top Boy. Tous ceux qui ont vécu à cette époque se souviennent sans doute de l'inoubliable morceau « Le Feu ça brûle »... Depuis le début des années 2010, ils animent régulièrement des tournées autour des chanteurs populaires de leur époque et ils seront nombreux à Reims, à



Le concert démarrera à 21 h, au parc Léo-Lagrange. © Ville de Reims

l'occasion de cette veille de fête nationale : Las Ketchup, Billy Crawford, Larusso, Lââm, Amine, Colonel Reyel et Organiz sont annoncés sur la scène du parc Léo-Lagrange. Après cette avalanche de pop, de R'n'B et de variétés internationales, place au « spectacle pyromélodique », autrement dit au feu d'ar-

tifice, qui sera tiré vers 23 h. Enfin, les plus téméraires pourront poursuivre la soirée à la fête foraine, installée sur le parking du stade Auguste-Delaune, qui restera ouverte jusqu'à 2 h du matin.

Simon Ksiazienicki

## Cinq points d'accès au parc Léo-Lagrange

Le dimanche 13 juillet, les abords du parc Léo-Lagrange seront fermés à la circulation dès le milieu d'après-midi. Les bretelles de sortie Reims-Cathédrale de l'A344 seront closes de 13 h à 4 h et les autos seront basculées vers la sortie Saint-Remi. À pied, les visiteurs pourront accéder au parc, à partir de 17 h, par cinq entrées : côté Comédie, côté pont de Venise, au niveau de la caserne des pompiers, avenue Paul-Marchandau et côté complexe René-Tys. Attention, entre autres objets habituellement interdits (couteaux, bouteilles, pétards...), vélos et trottinettes le seront aussi. Les transports en commun s'adapteront également : le tramway effectuera un dernier départ depuis le terminus Hôpital Debré à 15 h 25 et depuis le terminus Neufchâteau à 16 h 03, puis il sera mis à l'arrêt et remplacé par la ligne Sub. Premier départ depuis le terminus Gare Champagne TGV à 15 h 40 et depuis Neufchâteau à 16 h 29, avec un bus toutes les 20 minutes environ. Les lignes 1, 2 et Sub circuleront jusqu'à 1 h 30, pour accompagner les festivités.

## CONCERT

## Yuksek et ses amis feront la fête au Clos



Yuksek et cinq autres DJ animeront la soirée du 13 juillet, au Clos.

Le célèbre bar du Boulingrin, Le Clos, organisera une nouvelle fois sa traditionnelle soirée du 13 juillet, ce dimanche. Elle accueillera le fameux DJ rémois Yuksek, régulièrement de retour dans sa ville natale malgré sa riche carrière internationale, qui partagera l'affiche avec Breakbot, artiste de house français produit par le label Ed Banger, et son complice Irfane, auteurs du titre funky planétaire « Baby I'm Yours », en 2010. Deux autres amis de Yuksek, déjà invités sur ses soirées Dance'O'Drome et qui partagent leur amour des sonorités groovy et de la musique afro-latino, seront de la partie : le DJ et producteur Vibes 4 Your Soul et le DJ brésilien Philippi. Sans oublier le DJ résident du Clos, Bobby. Six artistes renommés et talentueux pour une soirée de pré-fête nationale qui s'annonce endiablée ! Les organisateurs précisent qu'une tenue fluo et extravagante est fortement conseillée. Tarif : 25 €.

S.K

## Agenda

## SPECTACLES

DU MERCREDI AU SAMEDI

## LUMINESCENCE

Un spectacle immersif associant mapping vidéo, effets sonores et chant choral pour sublimer l'intérieur de la basilique Saint-Remi. À 21 h 50 - Tarifs : 15 à 39 €, gratuit pour les 4 ans et moins  
Basilique Saint-Remi, Reims

VENDREDI 11 ET SAMEDI 12 JUILLET

## REGALIA

Une projection son et lumière sur un monument emblématique de Reims pour revivre le sacre des rois de France. À 22 h 45 - Gratuit - Cathédrale Notre-Dame, Reims

DIMANCHE 13 JUILLET

## REGALIA

Une projection son et lumière sur un monument emblématique de Reims pour revivre le sacre des rois de France. À 22 h 45 - Gratuit - Basilique Saint-Remi, Reims

## EXPOSITIONS

JUSQU'AU DIMANCHE 13 JUILLET

## UNE PEINTURE EN LIBERTÉ

L'artiste-plasticien rémois, Patrick Baillet, célèbre 50 ans de carrière avec plus de 250 œuvres : huile, acrylique, shellac, collage, encre, crayon, fusain...

Vendredi, de 17 h à 22 h, samedi, de 16 h à 22 h, et dimanche, de 15 h à 18 h - Gratuit - Ex-base aérienne 112, 6, rue de la Péniche, Courcy

JUSQU'AU SAMEDI 9 AOÛT

## SALON D'ÉTÉ 2025

La galerie Feng Shang réunit dix artistes talentueux autour de la peinture, du dessin digital et de la sculpture. Des styles variés et des univers singuliers.

Du mercredi au samedi, de 10 h à 18 h - Entrée libre  
Galerie Feng Shang, 6, allée des Pervenches, Reims

JUSQU'AU SAMEDI 6 SEPTEMBRE

## 2025, UNE IMMERSION AU CŒUR DE L'ART DÉCORATIF

Un voyage immergé dans les années 20, une expérience visuelle et sonore, rendue possible par la magie des nouvelles technologies visuelles.

Du mercredi au dimanche, de 14 h à 18 h - Entrée libre  
Le Cellier, 4 bis, rue de Mars, Reims

JUSQU'AU DIMANCHE 28 SEPTEMBRE

## REIMS, 1925-2025 : REGARDS SUR LA RECONSTRUCTION

Le musée des Beaux-Arts et le service du patrimoine célèbrent le centenaire de l'exposition internationale des arts décoratifs et industriels modernes de 1925 de Paris en mettant en lumière la reconstruction.

Du mardi au dimanche, de 10 h à 12 h et de 14 h à 18 h  
Tarifs : 3 à 9 € - Musée-hôtel Le Vergeur, 36, place du Forum, Reims

## CINÉMA

MARDI 15 JUILLET

## « LA MARCHÉ DE L'EMPEREUR »

Séance de cinéma en plein air autour de « La Marche de l'empereur », documentaire animalier émouvant de Luc Jacquet.

Ouverture à 19 h, projection vers 22 h 30 - Gratuit  
Square Michel-Ange, Reims



MERCREDI 16 JUILLET

## « LES GOONIES »

Séance de cinéma en plein air autour du classique de la comédie d'aventure des années 1980, « Les Goonies ».

Ouverture à 19 h, projection vers 22 h 30 - Gratuit  
Parc Saint-Bruno, Reims

MARDI 22 JUILLET

## « CHARLIE ET LA CHOCOLATERIE »

Séance de cinéma en plein air autour de la comédie fantastique de Tim Burton, adaptée du roman de Roald Dahl, « Charlie et la chocolaterie ».

Ouverture à 19 h, projection vers 22 h 30 - Gratuit  
Parc Léo-Lagrange, Reims

## CONCERTS

VENDREDI 11 JUILLET

## FLÂNERIES MUSICALES : ORCHESTRE NATIONAL DE METZ

L'Orchestre national de Metz Grand Est, sous la direction de David Reiland, clôturera les Flâneries musicales avec un moment d'émotion pure autour de Satie, Ravel et Moussorgski.

À 20 h - Tarifs : 10 et 25 € - Basilique Saint-Remi, Reims

VENDREDI 11 JUILLET

## AMELIE MCCANDLESS

La chanteuse et musicienne de folk rémoise Amelie McCandless, libre et authentique, à la voix pure, dont les compositions en anglais et en français révèlent un univers musical authentique et délicat.

À 19 h - Gratuit - Cryptoportique, place du Forum, Reims

VENDREDI 11 ET SAMEDI 12 JUILLET

## FESTIVAL PIC'ARTS

Le festival « les pieds dans l'eau » accueille neuf groupes, dont 100 % Goldman, Babylon Circus, les Fatals Picards et Hilight Tribe.

À partir de 12 h - Tarifs : 32 € un jour, 48 € deux jours pour les adultes, 10 € pour les 5 à 10 ans - Axo'Plage, Monampteuil

SAMEDI 12 JUILLET

## MARSAVRIL

Une quatuor éclectique pour une musique influencée par le jazz lyrique des années 60, l'univers rock et sombre de David Lynch et la

création contemporaine et mystique d'Olivier Messiaen.

À 19 h 30 - Gratuit - Rue du Temple, Reims

DIMANCHE 13 JUILLET

## FLÂNERIES MUSICALES : BALADE MUSICALE

Un quintette jazz, accompagné de la voix de l'alto rémoise Bobo Diabaté, au rythme des Années folles.

À 16 h - Gratuit - Parc de Champagne, Reims

## FÊTE NATIONALE

Soirée Totalelement 90 présentée par Charly et Lulu, avec Las Ketchup, Billy Crawford, Larusso, Lââm, Amine, Colonel Reyel ou encore Organiz.

À 19 h 30, défilé militaire ; à 21 h, concert ; à 23 h, feu d'artifice  
Gratuit - Parc Léo-Lagrange, Reims

SAMEDI 19 JUILLET

## FLÂNERIES MUSICALES : CONCERT PIQUE-NIQUE



Un programme varié sur les Années folles, proposé par l'orchestre néerlandais WSKOV, l'orchestre d'harmonie de la musique de l'air et de l'espace et l'orchestre national d'Île-de-France. Suivi d'un feu d'artifice  
Ouverture des portes à 17 h 30 h  
Tarifs : 10 et 20 €, gratuit pour les moins de 12 ans  
Parc de Champagne, Reims



## ANIMATIONS

## La fête foraine d'été fait son retour

La traditionnelle fête foraine d'été fera son retour, le samedi 12 juillet, sur la chaussée Bocquaine, mitoyenne du stade Auguste-Delaune. Jusqu'au dimanche 20 juillet, une quarantaine de stands seront à retrouver, parmi lesquels des manèges à sensations fortes, des attractions pour les enfants, des jeux et des stands gourmands. Le Terminator, notamment, fera son grand retour après deux ans d'absence pour une rénovation des moteurs. Les horaires seront les suivants : samedi 12 juillet, de 15 h à 1 h ; dimanche 13 juillet, de 15 h à 2 h ; lundi 14, mardi 15, mercredi 16, jeudi 17 juillet : de 15 h à 23 h ; vendredi 18 juillet, de 15 h à 1 h ; samedi 19 juillet : de 15 h à 1 h ; dimanche 20 juillet : de 15 h à 23 h. À noter que ces horaires sont non contractuels et les organisateurs se réservent le droit de fermer à partir de 20 h, selon l'affluence.



La fête foraine aura lieu du 12 au 20 juillet. © l'Hebdo du Vendredi

Simon Ksiazienicki

## ANIMATION

## Épernay, capitale de la moto

Que vous soyez motard aguerri, amateur de belles mécaniques ou simple spectateur, le Défil'Mania, organisé par le Moto-Club d'Épernay, vous donne rendez-vous ce dimanche 13 juillet. Devenu une véritable institution locale, cet événement incontournable de l'été sparnacien promet, pour sa 35e édition, une journée placée sous le signe de la passion de la moto, de la convivialité et du spectacle.



Dès le matin, les possesseurs de deux-roues pourront profiter d'une randonnée touristique libre à travers les coteaux champenois, avec des départs prévus à 10 h 30 et 14 h 30. Ce parcours offrira l'occasion de découvrir les paysages emblématiques de la région, dans une ambiance détendue.

L'après-midi, le grand public a rendez-vous au parc de loisirs Roger-Menu, au niveau du parking du hall des sports Pierre-Gaspard, qui sera le cœur des animations. Les amateurs de sensations fortes pourront assister à plusieurs shows de stunt spectaculaires, programmés à 17 h 30, 19 h 30 et 22 h 30. Les amateurs de concerts vitaminés ne seront pas en reste, avec le groupe V-Roll qui assurera deux prestations, à 19 h et 22 h 30, pour prolonger la fête. Mais le moment phare de la journée reste bien sûr le grand défilé, qui traversera les rues d'Épernay à partir de 20 h 30, réunissant plusieurs centaines de motos, quads et spiders dans une parade toujours très impressionnante. Ce cortège attire chaque année un public nombreux, curieux d'admirer des machines parfois spectaculaires.

Julien Debant

✓ 35e Défil'Mania, dimanche 13 juillet, à partir de 10 h, parc de loisirs Roger-Menu, Épernay (défilé dans les rues de la ville à partir de 20 h 30).

## Chiner

## DIMANCHE 13 JUILLET

## REIMS - FOIRE AUX LIVRES

8 h à 17 h 30 - Halles du Boulingrin

## VOUZY - VIDE-GRENIERS

À partir de 6 h - Rue de Bergères

## LUNDI 14 JUILLET

## ÉPERNAY - VIDE-GRENIERS

À partir de 6 h - Abords de Bulléo

## GIVRY-EN-ARGONNE - VIDE-GRENIERS

À partir de 6 h - Centre du village

## VERTUS - VIDE-GRENIERS

À partir de 6 h - Boulevards P.Goerg et Carnot

## DIMANCHE 20 JUILLET

## FLEURY-LA-RIVIÈRE - VIDE-GRENIERS

À partir de 6 h - Centre du village

## VAUCIENNES - VIDE-GRENIERS

À partir de 6 h - Centre du village

## VIEL-ARCY (AISNE) - VIDE-GRENIERS

À partir de 6 h - Centre du village

## EPPES (AISNE) - VIDE-GRENIERS

À partir de 7 h - Salle des fêtes et autour de l'étang

## DIMANCHE 27 JUILLET

## SAINTE-GEMME - VIDE-GRENIERS ET BOURSE AUX CAPSULES

À partir de 7 h - Centre du village

## MAREUIL-LE-PORT - VIDE-GRENIERS

À partir de 7 h - Salle des fêtes

## TRÉLOU-SUR-MARNE (AISNE) VIDE-GRENIERS

À partir de 7 h - Centre du village

## OPÉRA

## La Flûte enchantée de Mozart en balade à Germaine

Lundi 14 juillet, la commune de Germaine vivra au son de Mozart grâce à un événement aussi original qu'enchanteur : un opéra-promenade inédit, orchestré par la compagnie Virévolte et accueilli par la municipalité et l'association Le Cerf à 3 pattes. À 20 h 30, vingt artistes et techniciens investiront les rues et les bois du village pour faire vivre, en cinq étapes, l'un des chefs-d'œuvre les plus populaires du répertoire lyrique : La Flûte enchantée.

Pensée comme une aventure sensorielle et musicale hors du commun, cette version à ciel ouvert, portée par la direction artistique d'Aurore Bucher et la mise en scène inventive de Bogdan Hatisi, invite petits et grands à redécouvrir l'œuvre de Mozart dans un décor naturel, entre clairières, jardins et ruelles. Les spectateurs, guidés par des enfants du village, suivront le fil de l'histoire, du chaos de la Reine de la Nuit à l'ordre de Sarastro, dans une mise en scène participative, pleine d'humour et de modernité.

Adaptée en français, cette Flûte enchantée réunit quinze artistes polyvalents, chanteurs et instrumentistes, qui incarnent tour à tour plusieurs rôles, dans l'esprit populaire des premières représentations viennoises. Accessible dès 8 ans, le spectacle se veut résolument vivant, joyeux et humaniste, questionnant avec tendresse et ironie les idéaux hérités des Lumières.

J.D

✓ La Flûte enchantée, lundi 14 juillet à 20 h 30 à Germaine (départ au 3, rue du Pré Michaux).  
Tarifs : 15 € (adulte et +16 ans), 8 € (10-16 ans), gratuit pour les moins de 10 ans.  
Réservations sur le-cerf-a-3-pattes.fr.



Un spectacle original à vivre sous forme de balade en cinq étapes dans les rues et les bois de Germaine © V.Arbelet

# Marne 14-18

Centre d'Interprétation de Suippes

**Nouveau !**

**LE BATAILLON PERDU**

**Escape Game numérique**

de 3 à 12 joueurs

Les mercredis et samedis

Infos et réservations : [www.marne14-18.fr](http://www.marne14-18.fr)

**Ouvert à la visite du mardi au dimanche**

**En juillet et août de 10h à 18h**

**Marne 14-18**

4 ruelle Bayard

51600 Suippes

[contact@marne14-18.fr](mailto:contact@marne14-18.fr)

[www.marne14-18.fr](http://www.marne14-18.fr)



## EXPOSITION

# Plongée féminine dans l'Art nouveau à la villa Demoiselle

La maison de champagne Vranken propose l'exposition « Merveilleuses Demoiselles », un regard sur la représentation féminine dans l'art, mais aussi un dialogue entre les époques, dans le cadre somptueux de la villa Demoiselle.

C'est un bâtiment iconique de Reims, mais parfois méconnu des Rémois. La villa Demoiselle est un bijou de l'architecture Art nouveau, construite au début du XX<sup>e</sup> siècle dans un quartier que l'on nomme aujourd'hui Pommery. Située face au célèbre domaine éponyme, cette riche bâtisse a été commanditée par Henry Vasnier, qui a pris la direction de la maison de champagne rémoise en 1890 suite au décès de Jeanne Alexandrine, dite la veuve Pommery. Mécène, collectionneur et grand amateur d'art, il a souhaité faire de cet hôtel particulier un lieu d'habitation et de réception à la hauteur de ses goûts. « Henry Vasnier a fait appel à l'architecte Louis Sorel, qui a amené tous ces artistes et artisans du Paris de l'époque, explique Sofie Vanhoe, coordinatrice des expositions au domaine Pommery. C'est la raison pour laquelle la villa Demoiselle est emblématique de l'Art nouveau à Reims, beaucoup moins présent que l'Art déco, que l'on retrou-



Symbolisme, naturalisme, Art nouveau, Art déco, art contemporain... L'exposition à la villa Douce mélange les courants avec audace et à-propos. © L'Hebdo du Vendredi

vera au moment de la reconstruction, après la Première Guerre mondiale. »

Au Domaine Pommery, cela fait plus de 20 ans qu'on célèbre l'art contemporain grâce à « Experience », des expositions monumentales et annuelles installées dans les crayères. Ponctuellement, c'est la villa Demoiselle qui est investie et c'est donc le cas avec « Merveilleuses Demoiselles », une exposition qui s'y installe jusqu'au 15 juin 2026. Avec ce rendez-vous, Vranken célèbre les 40 ans de son iconique cuvée Demoiselle

et rend hommage à dix personnalités féminines qui ont marqué le XIX<sup>e</sup> et le début du XX<sup>e</sup> siècle : Sarah Bernhardt, Camille Claudel, Colette, Joséphine Baker... « Nous avons voulu mettre à l'honneur des demoiselles fortes qui ont marqué l'histoire, chacune à leur façon, poursuit Sofie Vanhoe. Nous n'avons pas souhaité faire une exposition féministe, mais sur la représentation féminine dans l'art. »

Pourtant, il est tout de même beaucoup question de femmes fortes, influentes et créatives, à travers

les différentes œuvres qui parsèment la villa Demoiselle. Quatre-vingts sont issues du musée des Beaux-arts de Reims et dialoguent avec les collections contemporaines de Vranken-Pommery et des prêts issus de la Galerie Papillon et la School Gallery de Paris. L'originalité de l'exposition tient dans les formes proposées, tantôt modernes, tantôt anciennes : des tableaux de Clémentine-Hélène Dufau et de Louise Abbema répondent à une photo augmentée par l'IA, un bébé taupe dans un seau à champagne ou encore un bouquet lumineux de Laurent Pernot.

Mais surtout, cet événement permet de découvrir un lieu magnifique, racheté en 2004 par le groupe Vranken-Pommery Monopole et rénové dans l'esprit de l'époque. Le cabinet de curiosités d'Henry Vasnier, avec ses céramiques, bouteilles et vases, la formidable salle à manger complète réalisée par le maître-verrier et ébéniste Émile Gallé ou encore les luminaires en forme d'hortensia de René Lalique permettent de se replonger dans ces années si fastes en matière artistique et architecturale, entre Art nouveau et Art déco. Un voyage dans le temps pétillant.

Simon Ksiazienicki

✓ « Merveilleuses Demoiselles », du jeudi au lundi, de 10 h à 18 h et jusqu'à 19 h le week-end. Tarifs : à partir de 27 €.

## Cinéma du 11 au 15 juillet 2025

### OPÉRAIMS

**13 JOURS, 13 NUITS** Ven : 17h40 20h00 Sam : 17h40 20h00 Dim : 17h40 20h00 Lun : 17h40 20h00 Mar : 17h40 20h00

**A NORMAL FAMILY** Ven : 16h00 VOST Sam : 18h30 VOST Dim : 20h50 VOST Lun : 13h40 VOST Mar : 16h00 VOST

**AMELIE ET LA METAPHYSIQUE DES TUBES** Ven : 18h40 Sam : 21h00 Dim : 11h00 14h00 Lun : 16h30 Mar : 18h40

**ANGE** Dim : 18h40 Lun : 21h00

**AU RYTHME DE VERA** Lun 15h40 VOST

**AVIGNON** Ven : 21h15 Sam : 13h45 Dim : 10h45 16h15 Lun : 18h30 Mar : 21h15

**DRAGONS** Ven : 16h00 20h50 Sam : 13h30 18h20 21h00 Dim : 16h00 20h50 Lun : 13h30 18h20 Mar : 16h00 20h50

**ELIO** Ven : 13h50 18h40 Sam : 13h30 16h10 Dim : 10h50 13h50 Lun : 13h30 16h10 Mar : 13h50 18h40

**ENZO** Ven 20h50 Sam 13h40 Dim 16h00 Mar 20h50

**F1 : LE FILM** Ven : 13h30 16h45 20h00 20h30 Sam : 13h30 16h45 20h00 Dim : 13h30 16h45 20h00 Lun : 13h30 15h45 18h15 20h00 Mar : 13h30 15h45 16h45 20h00

**FALCON EXPRESS** Ven : 14h00 15h50 Sam : 15h50 Dim : 10h50 14h00 15h50 Lun : 14h00 15h50 Mar : 14h00 15h50

**I LOVE PERU** Ven : 13h50 18h15 21h00 Sam : 13h50 18h15 21h00 Dim : 10h50 13h50 18h15 21h00 Lun : 13h50 18h15 21h00 Mar : 13h50 18h15 21h00

**ISLANDS** Ven : 16h10 VOST Sam : 18h30 VOST Dim : 20h20 VOST Lun : 14h00 VOST Mar : 16h10 VOST

**JURASSIC WORLD : RENAISSANCE** Ven : 14h15 15h45 VOST 17h15 20h30 Sam : 14h15 16h45

VOST 17h15 20h30 Dim : 10h30 14h15 16h45  
VOST 17h15 20h30 Lun : 14h15 15h30 VOST  
17h15 20h30 Mar : 14h15 17h15 20h30 21h00  
VOST

**LA TRILOGIE D'OSLO / AMOUR** Ven : 14h00  
VOST Sam : 16h20 VOST Dim : 18h10 VOST Lun : 20h40 VOST Mar : 14h00 VOST

**LA TRILOGIE D'OSLO / REVES** Ven : 18h20 VOST  
Sam : 20h30 VOST Dim : 14h00 VOST Lun : 18h20  
VOST Mar : 20h30 VOST

**LA VENUE DE L'AVENIR** Ven : 17h30 Sam 20h10  
Dim : 14h10 Lun : 18h10

**L'ACCIDENT DE PIANO** Ven : 13h45 16h15  
18h30 Sam : 16h15 19h30 21h30 Dim : 11h00  
13h45 16h15 19h00 Lun : 13h30 16h15 21h30 Mar : 13h45 16h15 19h00

**L'AVENTURA** Ven : 15h20 Sam : 18h00 Dim : 20h40 Mar : 18h00

**LES SCHTROUMPFS LE FILM** Dim : 10h30 Lun : 16h15

**LIFE OF CHUCK** Sam : 14h10 VOST Dim : 16h50  
VOST Lun : 20h50 VOST Mar : 14h50 VOST

**LILLO & STITCH** Ven : 13h40 18h30 Sam : 16h10  
21h00 Dim : 10h40 13h40 18h30 Lun : 16h10  
21h00 Mar : 13h40 18h30

**MATERIALISTS** Ven : 13h45 16h15 VOST 21h15  
Sam : 13h45 18h45 VOST 21h15 Dim : 13h45  
VOST 16h15 21h15 Lun : 13h45 VOST 18h45  
21h15 Mar : 13h45 16h15 VOST 18h45

**MAYA, DONNE-MOI UN AUTRE TITRE** Ven : 13h50  
Sam : 16h30 Dim : 19h10 Mar : 16h30

**MISSION: IMPOSSIBLE - THE FINAL RECKONING** Ven : 20h10 Dim : 10h40 Lun : 20h10

**SUPERMAN** Ven : 13h30 15h30 18h15 20h00  
VOST Sam : 13h30 15h30 18h15 VOST 20h00 Dim : 10h30 13h30 15h30 18h15 20h00 VOST Lun : 10h30 13h30 15h30 18h15 VOST 20h00 Mar : 10h30 13h30 15h30 18h15 VOST 20h00

**NOUVEAU SPECTACLE  
SUR LE PONT DES MARINIERS**

## Métamorph<sup>eau</sup>ses

spectacle de lumières itinérant

Plongez dans une  
**AMBIANCE FÉÉRIQUE...**  
...Embarquez pour un  
**VOYAGE HORS DU COMMUN !**

RÉSERVEZ EN LIGNE

03 26 65 17 89  
www.chalons-tourisme.com

CHÂLONS  
EN CHAMPAGNE  
AGGLO

CHÂLONS  
en CHAMPAGNE  
La parenthèse touristique

@chalons tourisme #verychalons



## L'horoscope

**BÉLIER** du 21.03 au 20.04

L'occasion de rencontrer un nouveau cercle de relations amicales vous offrira de belles opportunités. Vous ne le regretterez pas. C'est le moment de saisir la chance lorsqu'elle se présentera si vous espérez évoluer.

**TAUREAU** du 21.04 au 20.05

Attendez-vous à prendre en charge quelques tâches ingrates. Si un travail en équipe vous faciliterait bien les choses, sachez qu'il est préférable actuellement de mener seul votre barque. Côté cœur, cultivez la variété et la diversité.

**GÉMEAUX** du 21.05 au 21.06

Vous refuserez de vous laisser influencer, et vous prétexterez un besoin de temps supplémentaire. Cependant, il vous faudra respecter les avis et requêtes de chacun avant d'entreprendre quoi que ce soit.

**CANCER** du 22.06 au 22.07

Si vous vous engagez, accrochez-vous et tenez vos promesses. Sinon, la sanction sera très lourde. Écoutez attentivement, et vous saurez agir en conséquence. Et notamment les bons conseils de votre conjoint.

**LION** du 23.07 au 22.08

En profitant de votre libre-arbitre, vous pourrez faire avancer vos affaires à pas de géant. Au niveau affectif, vous devrez composer avec votre conjoint et surtout accepter des concessions.

**VIERGE** du 23.08 au 22.09

Cette semaine, vous serez sollicité de toutes parts. On fera appel à votre bonne volonté et à votre esprit de bon samaritain. Évitez d'accepter trop rapidement les services que l'on vous demandera. Réfléchissez bien avant de vous engager.

**BALANCE** du 23.09 au 22.10

La semaine est placée sous le signe de la romance. Votre conjoint a besoin de vous. Rendez-vous disponible et faites preuve de tendresse. Cela l'aidera énormément.

**SCORPION** du 23.10 au 22.11

Maintenant que vous avez les yeux grands ouverts, vous réviserez vos idées préconçues et commencerez peut-être à accepter vos propres défauts.

**SAGITTAIRE** du 23.11 au 22.12

Les astres vous soutiennent et votre dynamisme peut vous conduire à la réussite. Mais seulement, si vous unissez vos forces avec une autre personne, pour la réalisation d'un projet commun.

**CAPRICORNE** du 23.12 au 20.01

Les actions que vous mènerez vous amèneront à prendre des décisions imprévisibles et provoqueront des réactions volontaires inattendues qu'il faudra gérer. Tel un guide, on vous suivra les yeux fermés.

**VERSEAU** du 21.01 au 19.02

N'allez pas chercher loin ce qui est tout près et si simple à saisir, d'autant plus qu'il est illusoire de demander la Lune. Vous devrez prendre du recul et patienter plus tard.

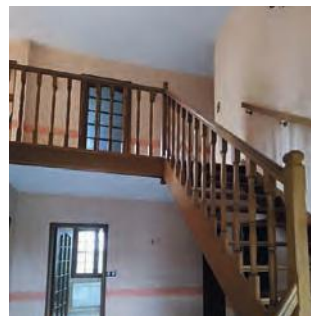
**POISSONS** du 20.02 au 20.03

Si vous êtes dans un secteur artistique ou créatif, vous excellerez tant votre imagination sera fertile. Dans tous les cas, la semaine sera pour tous les natifs du signe une source de profits.

l'hebdodo  
ANNONCES

Votre annonce publiée  
Gratuitement, Localement  
& en toute confiance !

## VENTES

BELLE MAISON  
À 25MN DE REIMS

Axe Reims/Rethel, vend maison 213 m<sup>2</sup>, hors lotissement, construite en 1985 avec des matériaux de qualité, gd terrain de 6600 m<sup>2</sup>. Rez-de-chaussée : Entrée, séjour très lumineux de 43 m<sup>2</sup>, 2 chbres, salle de bain, wc indépendant. Etage : 3 gdes chbres, mezzanine, salle de dche avec wc. Ss-sol sur toute la surface : garage, lingerie, cave (possibilité d'installer atelier) Convierait particulièrement à amis des animaux (chevaux, chiens...) ou Artisan ou Famille Prix : 285 000 € 06.83.22.31.37

MAISON QUARTIER HOPITAL  
MAISON BLANCHE

Maison au cœur de la cité jardin Maison blanche en pierre meulière, mitoyenne d'1 côté avec petit jardin arboré. Rdc avec cuisine ouverte sur le salon/salle à manger, bureau, WC. A l'étage : 3 chbres de 9 m<sup>2</sup>, sdb avec baignoire, WC. Sousplexe aménagé avec chbre, salle de douche et cellier. Prix : 260 000 € 07.86.38.27.07

## IMMOBILIER

ACHÈTE APPARTEMENT  
OU MAISON

Particulier recherche à Reims ou proximité un appartement ou maison à acheter. Appartement : 2 chambres - balcon - parking. Maison : 2 chambres - petit jardin - garage. Prix : 180 000 € 06.88.93.61.22

## ÉLECTROMÉNAGER



**RÉFRIGÉRATEUR CONGÉLATEUR**  
2 portes Samsung Froid ventilé (pas de givre)  
Distributeur glaçons. Prix : 270 €  
06 15 10 72 29

## LOCATIONS

APPARTEMENT T2 MEUBLÉ  
HYPER CENTRE DE REIMS

À louer, libre de suite, appartement rue de Vesle dans une résidence de l'an 2000. Il comprend une pièce de vie, salle de bains avec wc, une chambre. Stationnement  
Prix : 680 €  
06.70.07.28.78



## À LOUER REIMS STUDIO

À louer studio avec salle de douche, wc séparés, excellent état dans petite résidence de 5 logement totalement rénovée en 2023. Libre le 10 mai 2025.  
Prix : 430€ par mois  
06.70.07.28.78

LOCATION 6 PERSONNES  
ST MAXIME

Loue mas dans résidence sécurisée arborée, face à St Tropez Libre UNIQUEMENT 2 semaines : du 14 au 28 Juin 2025. Capacité 6 personnes. Parking gratuit. Plages à 60m. Piste cyclable en face de la résidence permettant de rejoindre St tropez à droite et St Maxime à gauche à vélo. Animaux admis. Grande piscine  
Prix : 1 400 €  
06.60.09.73.45

## Météo

VENDREDI

13°  
28°

SAMEDI

27°  
15°

DIMANCHE

29°  
16°

LUNDI

20°  
29°

## Qualité de l'air

VENDREDI



Moyenne

SAMEDI



Moyenne

DIMANCHE



Moyenne



## La CLCV vous informe

## Annulation d'un voyage à forfait

Un voyage à forfait est un voyage combinant au moins deux types de services lors d'un même séjour : transport, hébergement, location de voitures, visites ou encore spectacles. Le voyageur peut résoudre le contrat à tout moment avant le début du voyage ou du séjour. Dans ce cas, le vendeur peut lui demander de payer des frais de résolution appropriés et justifiables. Le voyageur a aussi le droit de résoudre le contrat sans payer de frais de résolution si des circonstances « exceptionnelles et inévitables » surviennent au lieu de destination ou à proximité immédiate de celui-ci et ont des conséquences importantes sur l'exécution du contrat. La notion de circonstances « exceptionnelles et inévitables » s'applique à des événements qui créent une situation échappant au contrôle de la partie invoquant cette situation (catastrophe naturelle, conditions d'insécurité sur le lieu de destination, fermeture de l'espace aérien...) (Article L 211-14 Code du Tourisme).

CLCV de la Marne – Reims - Contact : 03 26 05 03 88 ou clcv-marne.over-blog.com

Publiez votre annonce  
en un CLIC

annonces.lhebdoduvendredi.com





FESTIVAL

# FOIRE EN SCENE

29  
AOÛT

↓  
08  
SEPT

→ **VEN 29** AOÛT **20H30**

**CARREFOUR  
ESTARS** 

→ **MAR 2** SEPT **19H**

**PIERRE GARNIER**

→ **SAM 6** SEPT **20H30**

**SOPRANO**

→ **SAM 30** AOÛT **20H30**

**YANNICK NOAH**

→ **MER 3** SEPT

**AMIR** **19H**

→ **DIM 7** SEPT **17H**

**JEAN-LOUIS  
AUBERT**

→ **DIM 31** AOÛT **15H30**

**LES ANNÉES 80**

→ **JEU 4** SEPT **19H30**

**EDDY DE PRETTO**

→ **LUN 8** SEPT **16H**

**YANNICK  
TRIBUTE CLOCLO**

→ **LUN 1<sup>er</sup>** SEPT **19H15**

**MICHEL FUGAIN**

→ **VEN 5** SEPT

**HOSHI** **20H30**

**1<sup>ÈRE</sup> PARTIE : AURÉLIEN VIVOS À 18H**



**FOIREENSCENE.FR**



© Champagne Création - Reims

**RTL**

 **champagne fm**

**CHÂLONS-EN-CHAMPAGNE**  
**ESPACE PLEIN AIR**

**7<sup>€</sup> et 8<sup>€</sup>**

**BILLET ENTRÉE  
1 JOURNÉE  
À LA FOIRE  
AVEC CONCERT**



Soutenu par

