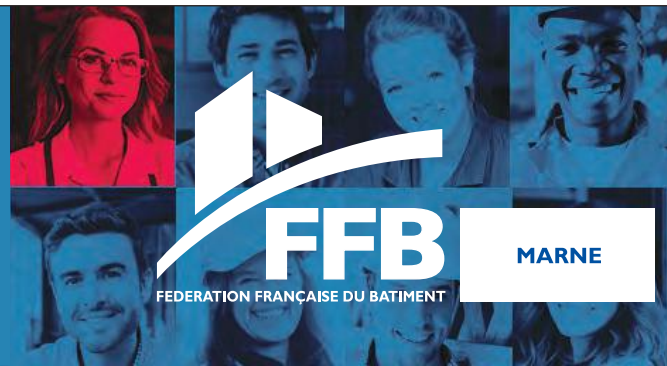


Avec la FFB,  
profitez  
d'un service illimité  
100% BTP !



FFB MARNE 03 26 48 42 20

## ŒNOTOURISME

Visite de chantier de la future vitrine  
de la maison Thiénot p. 6



## MOBILITÉ

Bientôt trois  
opérateurs  
de location  
de vélo à Reims p. 7

## COMMERCE

Bédérama, temple  
rémois du 9e art  
p. 8

## ÉDUCATION

Manque de profs  
au collège Perrot  
d'Ablancourt p. 11

## ANIMAUX

Succès pour le bar  
à chats de Châlons  
p. 12

## PATRIMOINE

Les tapisseries  
magnifiées  
de « La vie de  
Saint-Remi » p. 16

## CROIX-ROUGE

# Le réemploi au cœur des démolitions



Afin de préserver les ressources naturelles, les démolitions s'accompagnent d'un volet réemploi. Les matériaux récupérés sont utilisés sur d'autres chantiers. Exemple dans le quartier rémois de Croix-Rouge. p. 4

**Cielter**  
LES EXPERTS DE L'EAU  
DEPUIS 1972

SAV  
TOUTES MARQUES



**cielte.fr**  
5 Rue Jean d'Arvor  
Actipôle Neuville  
Reims  
03 26 87 81 81

Horaires du Showroom :  
Du lundi au vendredi  
de 9h00 à 12h30  
et de 14h00 à 17h30

NOTRE SPÉCIALITÉ : Entretien Votre Adoucisseur d'Eau



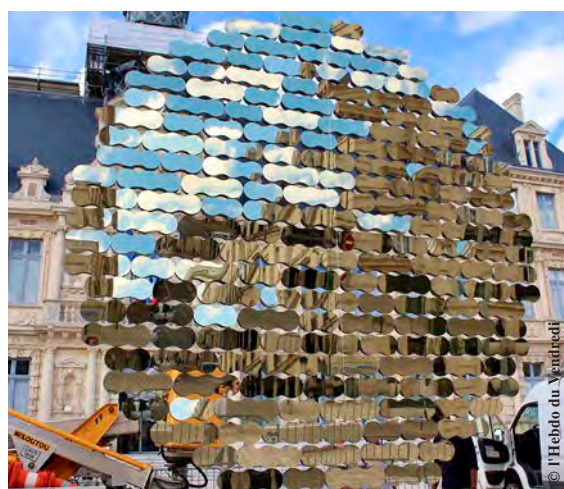
## L'Unesco honore les sites marnais de la Grande Guerre

Ce mois-ci, à Riyad (Arabie Saoudite), le comité du Patrimoine mondial l'Unesco se réunit pour inscrire une nouvelle série de sites sur sa Liste. Mercredi, 139 sites funéraires et mémoriels de la Première Guerre mondiale, situés entre le nord de la Belgique et l'est de la France, ont été inscrits comme biens culturels présentant un intérêt exceptionnel pour l'héritage commun de l'humanité. Dans la Marne, on retrouve notamment le mémorial de Dormans. Les sites incluent aussi bien de vastes nécropoles, abritant les dépouilles de dizaines de milliers de soldats de plusieurs nationalités, que des petits cimetières plus simples ou des monuments commémoratifs uniques.



© L'Hebdo du Vendredi

## « Rise » brille sur le parvis de la mairie de Reims



© L'Hebdo du Vendredi

Imaginée par l'artiste Arnaud Lapierre, « Rise » a trouvé au pied de l'hôtel de ville de la cité des sacres un écrin à sa mesure. L'œuvre de cinq mètres de diamètre et aux allures de disque solaire illumine l'esplanade Simone-Veil, via ses 200 bulles dans lesquelles se reflètent les rayons du soleil. Cette pièce, qui sera exposée jusqu'au 9 novembre, a été financée par la maison Rare Champagne, propriété du groupe EPI qui possède notamment les marques Piper-Heidsieck et Charles Heidsieck.

## Le stade Delaune, star de la série « Tapie »



© L'Hebdo du Vendredi

Depuis sa mise en ligne sur la plateforme Netflix, il y a quelques jours, la série « Tapie » fait beaucoup parler d'elle pour le portrait qu'elle brosse de l'ancien homme d'affaires, homme politique et repris de justice, décédé il y a seulement deux ans. Et certains spectateurs avisés ont remarqué une petite particularité lors de la période où Bernard Tapie, incarné par Laurent Lafitte, est président de l'Olympique de Marseille. En effet, dans certaines scènes, on peut voir l'homme fort de l'OM censé se trouver dans les tribunes du stade Vélodrome, mais il s'agit en fait des travées d'Auguste-Delaune ! En juillet dernier, la société de production Unité avait tourné plusieurs scènes à Reims et notamment dans son fameux stade.

## Cédric Pioline, invité d'honneur de l'Union rémoise de tennis

Créée en 1965, l'Union rémoise de tennis inaugure ses locaux rénovés, samedi 23 septembre. Pour l'occasion, le club reçoit Cédric Pioline, 5e joueur mondial en 2000, vainqueur de cinq tournois sur le circuit ATP, dont le prestigieux Monte-Carlo et finaliste à l'US Open en 1993 et Wimbledon en 1997. Son palmarès compte aussi deux succès en Coupe Davis avec l'équipe de France en 1996 et 2001. La présence de l'ancien champion, devenu directeur du tournoi de Bercy depuis février 2022, sera également l'occasion pour le club rémois de présenter le tournoi Reims Legend'R, plus importante épreuve masculine professionnelle du territoire, qui se déroulera du 23 au 29 octobre prochains.



© FFT

### ÉDITO

de Simon Ksiazienicki,  
journaliste



### Loin des yeux

Lampedusa. Rarement dans l'histoire récente, une localité de 6 000 habitants aura fait autant parler d'elle de façon négative. Île italienne située à proximité de la Tunisie et de la Lybie, elle est devenue, depuis les années 1990, le point de chute de milliers d'immigrés irréguliers africains. Depuis le début du mois de septembre, 12 000 exilés ont débarqué sur ce territoire de 20 km<sup>2</sup>, dont le centre d'accueil n'est dimensionné que pour 700 personnes. Des images dramatiques, mais dont l'effet semble limité au regard de la répétition des événements. Chaque année, plusieurs milliers d'enfants, de femmes et d'hommes périssent dans la mer Méditerranée et cela n'émeut plus grand monde. Les « migrants », en réalité des réfugiés, sont devenus des données et Lampedusa et ses cohortes de malheureux des marchandises électorales. L'extrême droite, qui n'a quasiment rien d'autre à proposer, en a fait son fonds de commerce. Désormais, elle éructe en chœur avec la droite traditionnelle contre une supposée « invasion ». Ne nous y trompons pas, l'immigration n'est pas une question secondaire. Elle est une préoccupation des Français, même si elle figure loin du pouvoir d'achat et du changement climatique. Mais imaginer que le pays puisse se murer derrière des frontières étanches est au mieux une illusion, au pire une stupidité. D'abord, car la mondialisation a banalisé la migration. Ensuite, parce que l'Union européenne a beau avoir réduit ses voies d'accès légaux, diminué la délivrance de visa, engouffré des milliards d'euros dans Frontex (l'agence européenne de garde-frontières et de garde-côtes), les candidats à l'exil sont toujours nombreux. Le caractère meurtrier des voies illégales ne décourage pas plus ceux qui subissent la guerre, la faim, les persécutions ou les effets du dérèglement climatique, dont, faut-il le rappeler, les États riches sont les premiers responsables. Les politiques répressives ne résolvent pas l'immigration illégale, pire, elles l'aggravent en faisant fleurir les réseaux criminels de passeurs. Sans oublier que le débat est cannibalisé par ce fléau de la clandestinité, à l'heure où l'immigration va devenir un besoin pour l'Europe, dont le solde naturel est négatif depuis plus de dix ans. Alors que la France s'appête à discuter d'une 29e loi restrictive sur l'immigration en 40 ans, souvenons-nous des paroles prononcées par Jorge Mario Bergoglio, il y a dix ans, à Lampedusa : « *La culture du bien-être, qui nous amène à penser à nous-même, nous rend insensibles aux cris des autres, nous fait vivre dans des bulles de savon, qui sont belles, mais ne sont rien. Elles sont l'illusion du futile, du provisoire, illusion qui porte à l'indifférence envers les autres, et même à la mondialisation de l'indifférence.* » Ce week-end, à Marseille, le pape François se souviendra sans doute de ce discours. Et constatera que rien n'a vraiment changé.

### L'Hebdo du vendredi

édité par la SARL BMDR Editions

Journal hebdomadaire gratuit d'information locale. Siège social : 195, rue du Barbâtre à Reims

Tél. 03 26 36 50 13

Rédaction : redaction@lhebdovendredi.com Publicité : publicite@lhebdovendredi.com

Directeur de la publication : Frédéric Bequet - fb@lhebdovendredi.com

Edition Reims : Julien Debant, chef des éditions - julien.debant@lhebdovendredi.com

Edition Châlons : Sonia Legendre - sonia.legendre@lhebdovendredi.com

Edition Epernay : Simon Ksiazienicki - simon.ksia@lhebdovendredi.com

Service commercial :

Fanny Chrapkiewicz - fanny@lhebdovendredi.com

Jérémy Brochet - jeremy.brochet@lhebdovendredi.com

Infographiste : Anne Rogé - Community Management : Dixie Foucher

Administration : Marine Bizzarri - marine.bizzarri@lhebdovendredi.com

Responsable diffusion : Alexandre Percheron - distribution@lhebdovendredi.com

Parution le vendredi matin - Imprimé par l'imprimerie de l'Union

C.P.P.A.P 1225 Q 94414



Provenance du papier : Suède.  
Les papiers utilisés sont certifiés PEFC/FSC.  
Taux de fibres recyclées : supérieur à 70%.



**Si votre idée  
doit se réaliser  
là, tout de suite**



**RUGBY  
WORLD CUP  
FRANCE 2023**

**PARTENAIRE  
MAJEUR**

**AVEC JET PRO**

recevez une réponse à votre demande  
de financement <sup>(1)</sup> en 24h\* et vos fonds sous 48h\*.



\*Ouvrées

Rugby World Cup = Coupe du Monde de Rugby.

(1) Financement soumis à conditions d'éligibilité, en crédit sous réserve de l'acceptation de Société Générale ou en crédit-bail mobilier sous réserve de l'acceptation de Soglease France, SASU au capital de 248 500 005 € - 410 736 169 RCS Nanterre. Siège social: 53 rue du Port, 92724 Nanterre Cedex. Voir conditions en Agence et sur professionnels.sg.fr. Offre valable en France métropolitaine. Société Générale, S.A. au capital de 1 025 947 048,75 € - 552 120 222 RCS Paris - Siège social: 29, bd Haussmann, 75009 Paris. Intermédiaire en assurance, dûment enregistré à l'ORIAS sous le n°07 022 493 (www.orias.fr). SG est une marque de Société Générale. Crédit photo: Alizée Omary. Septembre 2023.

## DÉVELOPPEMENT DURABLE

# Le réemploi au cœur des démolitions à Croix-Rouge

La réutilisation de matériaux est l'un des leviers pour préserver les ressources naturelles. Exemple avec Reims Habitat dans le cadre de ses opérations de démolitions menées dans le quartier de Croix-Rouge.

Limiter la consommation d'énergie et de matières premières par la réutilisation des matériaux issus des chantiers de démolition est l'un des enjeux majeurs du secteur de la construction et une obligation inscrite dans la loi « anti-gaspillage pour une économie circulaire ». Dans la cité des sacres, le bailleur social Reims Habitat relève actuellement ce défi dans le quartier Croix-Rouge.

Dans le cadre du Nouveau programme national de renouvellement urbain (NPRU), les démolitions des 12-14 rue de Rilly-la-Montagne, des 31-37 et 39-45 rue Pierre-Taittinger s'inscrivent dans cette logique d'économie circulaire. Construit depuis 2021, ce projet prévoit que les produits et matériaux issus des démolitions soient déposés soigneusement, afin de pouvoir les réemployer, les réutiliser ou les recycler, dans l'idéal sur site.

Après un appel d'offres, c'est l'entreprise Melchiorre qui a finalement été retenue pour réaliser ce chantier. Elle est accompagnée et suivie par le cabinet Silvert, en tant que maître d'oeuvre et par l'organisme NeoEco, en tant qu'assistant à maîtrise d'ouvrage, afin de pouvoir répondre le plus rapidement possible aux problématiques inédites qui peuvent se présenter durant le chantier. Un an après la démolition du 12-14 rue de Rilly-la-Montagne et alors que celle des immeubles des 31-37 et 39-45 rue Pierre-Taittinger est en cours, un premier bilan de cette démarche a pu être réalisé par les équipes de Reims habitat. L'objectif initial était de 20% de réemploi sur ces chantiers. Le bailleur revendique au final, une part de réutilisation des différents produits et matériaux



Différents matériaux issus des démolitions en cours dans le quartier Croix-Rouge font l'objet d'un réemploi dans d'autres projets immobiliers. © l'Hebdo du Vendredi

(PEM) de 46 %.

Ces PEM récupérés sont stockés pour l'entretien des logements de Reims habitat ou réemployés sur son patrimoine. C'est le cas, par exemple, de portes palières, de lavabos, d'interphones ou encore de boîtes aux lettres. Par exemple, quatre bancs de l'Esplanade Taittinger ont été repositionnés sur le secteur Escadre, tandis que des jardinières ont

## Portes, lavabos et interphones sont réemployés sur des logements existants

été données à la Maison de quartier Maison-Blanche pour un projet participatif avec les habitants. D'autres produits ont également été utilisés pour la maintenance de logements du Club de prévention d'Epemay ou ont été proposés à la vente dans les ressourceries partenaires Bell'Ocas de Rethel et Recup'R de Dizy. De même, du mobilier au Manège de Reims a été créé par le designer Vic-

tor Bois.

Cette opération voit aussi le béton issu des déconstructions réemployé, soit en remblaiement sur site en lieu et place des bâtiments et parkings, soit en granulats revalorisés ensuite en béton recyclé. Sur le chantier des 31-37 et 39-45 rue Pierre-Taittinger, avec l'appui de la société Capremib (lire ci-dessous), 5 000 à 7 000 tonnes de béton déconstruit serviront à la réalisation de béton recyclé pour d'autres chantiers de construction.

Julien Debant

## ENTREPRISE

## A Cormicy, Capremib mise sur le béton bas carbone

Spécialiste de la préfabrication béton, le groupe Capremib agrandit son site historique de Cormicy. Débuté en janvier dernier, le projet se traduit par la construction d'un nouveau hall d'une superficie de 2 500 m<sup>2</sup> qui viennent s'ajouter aux 15 000 m<sup>2</sup> de bâtiments existants. Visible depuis la routenationale 44, en direction de Laon, le chantier est réalisé en partie par Capremib lui-même, notamment par Cibetec, une société du groupe installée dans la zone Farman de Reims et spécialisée dans les bétons architectoniques, c'est-à-dire dans les éléments non-structurels à visée esthétique.

« Ayant pour vocation de fabriquer des dalles bois-béton, ce bâtiment permettra à Capremib de

conserver sa culture du sur-mesure, explique son directeur général Clément Blanc. Relié à la nouvelle centrale de béton fibré à ultra hautes performances, il permettra de répondre à tous types de fabrications et pourra ainsi réaliser des produits précontraints, dont la capacité sera supérieure à l'installation existante. » Utilisées pour la fabrication des planchers, les dalles bois-béton présentent la particularité d'être constituées de béton et de déchets de bois, afin de minimiser leur empreinte carbone.

La structure du nouveau bâtiment se compose d'une charpente dotée de 45 poteaux d'une hauteur de 14 mètres, en béton armé et en béton précontraint bas carbone, ainsi que de poutres de



Cet agrandissement se traduira par l'embauche d'une trentaine de collaborateurs. © DR

roulement. Le béton bas carbone se compose de ciment industriel additionné de composés minéraux, comme de l'argile ou les laitiers de hauts fourneaux qui sont des sous-produits de l'élaboration de la fonte. Il permet des réductions de l'empreinte carbone de l'ordre de 50 % par rapport à un béton traditionnel. Le pro-

jet prévoit également, en toiture, l'installation de panneaux photovoltaïques qui devraient couvrir 20 % des besoins annuels du site en électricité. Les travaux, qui auront demandé un investissement d'environ 6 M€, devraient être achevés début 2024.

J.D

## ESPACES VERTS

# Bientôt un parc digne de ce nom dans le secteur Joliot-Curie à Croix-Rouge

À l'image du parc Jean-Moulin dans le quartier Europe, en cours de réaménagement, le vaste espace public entourant le city stade Mohamed-Here-Savane à Croix-Rouge va, lui aussi, être métamorphosé.

Le programme Reims Nature, dont l'objectif est d'offrir un espace de détente et de loisirs à 300 m de chaque habitant, ne se limite pas au quartier du centre-ville. En cette rentrée, c'est le site entourant le city stade Mohamed-Here-Savane à Croix-Rouge qui s'apprête à être métamorphosé.

Placé entre le collège et le lycée professionnel Joliot-Curie, ce site d'une surface de 7 000 m<sup>2</sup> va bénéficier d'un programme de rénovation complète. Débuté lundi 18 septembre, ce chantier va durer jusqu'au printemps 2024. Au programme : une importante végétalisation avec la plantation d'arbres, arbustes et vivaces, une offre démultipliée d'équipements et l'aménagement d'une placette perméable. Le tout sera articulé par des allées existantes renouvelées et de nouvelles créées pour mieux ouvrir le parc sur l'avenue François-Mauriac, la rue Frédéric et



Débutés cette semaine, les travaux doivent se poursuivre jusqu'au printemps 2024. © l'Hebdo du Vendredi

Irène Joliot-Curie et également vers les sites scolaires riverains.

En termes de végétalisation, la volonté de la collectivité est de créer des espaces d'ombre et de fraîcheur en renforçant l'existant, notamment grâce à l'ajout « d'essences adaptées à la sécheresse afin de limiter les arrosages ». Pour ce faire, 30 arbres seront plantés, auxquels s'ajouteront 600 m<sup>2</sup> de massifs avec des arbustes, 850 m<sup>2</sup> de

massifs de vivaces et de graminées, 1 000 m<sup>2</sup> de plantes diverses au pied des arbres et sur les talus et 2 200 m<sup>2</sup> de gazon.

Côté équipements, le terrain de basket actuel, « jugé trop grand par les habitants », sera réaménagé en deux terrains. À proximité immédiate, une aire de fitness de 160 m<sup>2</sup> sera créée. Une assise naturelle en bois dans le talus sera installée pour l'ensemble qui composera une aire multi-

sports. L'espace ludique engazonné accueillera des jeux d'escalade.

Enfin, pour la détente, la placette avec joints en gazon sera équipée d'une table de pique-nique, de chaises longues et de corbeilles, le tout entouré d'arbres « pour un effet d'îlot de fraîcheur ». L'aire qui surplombe le parc accueillera quant à elle des bancs et des corbeilles et il sera possible d'y jouer à la pétanque.

Les travaux vont se dérouler en deux phases. Jusqu'à la fin de l'année, les ouvriers vont s'atteler à l'enlèvement de bois mort et à l'abattage de quelques arbres et plantes « dépérissant », au terrassement et à la démolition des secteurs en mauvais état, à la création d'allées, au modelage du terrain et à l'implantation de mobilier urbain. Ensuite, jusqu'au printemps prochain, seront réalisées l'aire de sports et les plantations.

Durant cette période, la possibilité de traverser le site sera maintenue pour les usagers. En revanche, le petit parking attendant au parc sera fermé pour devenir la base de vie du chantier pendant toute la durée de celui-ci. Ce réaménagement d'envergure financé par la ville de Reims représente un investissement de 600 000 €, auquel s'ajoute un autre du Grand Reims de 200 000 € dédié à l'éclairage.

Julien Debant

14<sup>e</sup> édition

## SALON de l'EMPLOI & FORMATION

CAVEAU CASTELNAU REIMS

9 rue Gosset de 9h à 18h

Préparez votre visite dès maintenant !



salon-emploi-formation.fr



## ŒNOTOURISME

# Le projet de la maison Thiénot sera livré en 2025

Démarré il y a tout juste un an, le projet œnotouristique de la maison Thiénot progresse à vue d'œil. Dans un peu plus de deux ans, le site accueillera les amateurs de champagne comme les néophytes.

C'est une étape importante que vient de franchir le chantier de la rue du Marc. La cuverie destinée aux vins de réserve a été creusée avec succès, marquant ainsi une avancée significative dans cet important projet. « *Ce fut une étape compliquée, avoue l'architecte rémois Loïc Thiénot, car on ne savait pas vraiment sur quoi on allait tomber et il se trouve qu'on a dégagé des caves qui n'étaient pas répertoriées.* » Alors que les origines des caves étaient estimées entre le XIV<sup>e</sup> et le XVI<sup>e</sup> siècle, les plus anciennes datent en fait du XIII<sup>e</sup> et les plus récentes du XX<sup>e</sup>.

Depuis un an maintenant, la maison de champagne Thiénot s'active donc pour transformer, à quelques pas de l'hôtel de ville et de la place du Forum, un bel hôtel particulier, dont l'origine remonte au XVIII<sup>e</sup> siècle, mais qui fut entièrement reconstruit dans les années 1920, en lieu œnotouristique. Le projet est d'envergure. Il s'étendra sur cinq niveaux et environ 4 900 m<sup>2</sup>, dont une cave elle-même sur deux niveaux, longue d'un peu moins d'un kilomètre.



La cuverie vient d'être creusée au cœur de cet ensemble de 4 900 m<sup>2</sup>. © L'Hebdo du Vendredi

En cette rentrée, derrière la façade qui n'a pas été touchée, il ne reste plus que la carcasse de l'édifice et de nombreux murs qui doivent encore être mis à terre. Il faut donc faire preuve de beaucoup d'imagination pour visualiser la métamorphose souhaitée par la maison Thiénot. Pour que ce lieu « *vive toute l'année* », en plus des activités œnotouristiques classiques (boutique, dégustations, histoire de la maison et du champagne...), le projet prévoit des expériences immersives qui per-

mettront de découvrir les caves, la cuverie et l'œnothèque. L'ensemble sera aussi doté d'un rooftop de 500 m<sup>2</sup>, avec vue sur la cathédrale et les toits du cœur historique de Reims. « *Ce dernier niveau accueillera notamment un bar qui donnera sur la Demeure des Comtes de Champagne*, détaille l'architecte qui promet, un espace très végétalisé grâce à l'apport de 50 cm de terre. » À cette terrasse verte s'ajoutera d'ailleurs un jardin en rez-de-chaussée, tandis que la géothermie sera utilisée pour chauffer et refroidir l'ensemble du bâti.

Pour compléter cette offre, le bâtiment rénové accueillera aussi un hôtel cinq étoiles d'une douzaine de chambres et un spa de 80 m<sup>2</sup>, qui sera aussi accessible aux non-résidents de l'hôtel, sur réservation. Et si l'établissement ne comptera pas de restaurant, des espaces seront disponibles pour organiser des réunions et autres événements spéciaux. Avec ces nombreuses expériences proposées, ce sont environ 30 personnes qui seront employées pour exploiter la totalité du site. L'ouverture de ce lieu, au coût global d'environ 15 M€, est espérée au premier semestre 2025.

Julien Debant



Sous l'hôtel particulier, les caves courent sur un kilomètre et deux niveaux. © L'Hebdo du Vendredi

## EN BREF

## Europe au cœur de la première édition de « Quartiers en fête »

Afin d'inviter les Rémois à découvrir les différents secteurs de la ville, la municipalité a décidé d'organiser chaque année trois grandes fêtes dans trois quartiers différents. Le premier visité sera celui de Cernay-Europe, dimanche 24 septembre. De 11 h à 18 h, toutes les générations sont conviées à se retrouver place Jean-Moulin pour profiter d'un programme d'animations, dans une ambiance musicale assurée par DJ Nearow : course colorée, podium pour les spectacles et concerts (à 13 h 30, 15 h et 17 h), photo box, stand sur le musée nomade pour présenter le musée des Beaux-Arts, sculpteur de ballons, jeux de société géants, village sportif avec des jeux innovants, parcours d'accrobranche, fresque géante... Infos : reims.fr

## Vente aux enchères solidaires de l'association Partage par le sport

Transmettre les valeurs de l'amitié et favoriser le dépassement de soi auprès des personnes en situation de handicap ou malades, tels sont les objectifs de l'association Partage par le sport. Afin de financer ses activités, elle organise une vente aux enchères caritative, mercredi 27 septembre. Organisée au salon Degermann à Reims, cette vente rassemble des œuvres d'art signées Cez-Art, Marvin, Art67 et Ian Philip, mais aussi des grands vins de Champagne et des maillots de sportifs dédicacés. Pour y assister, inscription gratuite à [contact@partagelesport.fr](mailto:contact@partagelesport.fr)

## La grande collecte « Mon sang pour les autres » se poursuit à l'Opéra

Débutée jeudi 21 septembre, la grande collecte « Mon sang pour les autres » continue jusqu'au samedi 23 septembre. Après un été difficile pour les réserves de sang, l'Établissement français du sang et le Rotary invitent les Rémois et les Grands Rémois à se mobiliser au sein de l'Opéra de Reims. À l'occasion de cette 17<sup>e</sup> édition, plus de 800 personnes sont attendues. Les donateurs et futurs donateurs peuvent venir accomplir ce geste solidaire, avec ou sans rendez-vous, vendredi 22 septembre, de 11 h à 18 h 30, et samedi 23 septembre, de 10 h 30 à 18 h.



### N'AYEZ PLUS PEUR DE LA DOUCHE FROIDE !

Faites appel à Monsieur Chauffe-Eau, le seul artisan local 100% spécialiste du ballon d'eau chaude !

**Entretien - Dépannage - Remplacement de Chauffe-Eau électrique**

Partenaire ATLANTIC, fabrication française  
**Intervention Rapide**



Mon installateur

recommandé par atlantic

[www.monsieur-chauffe-eau.fr](http://www.monsieur-chauffe-eau.fr)

03 10 00 87 48

Avis Google 5 étoiles



### VOTRE LOTISSEUR RÉGIONAL

3 bis, rue des Forgerons à Cormontreuil

06 20 39 68 93 - [segib.cormontreuil@wanadoo.fr](mailto:segib.cormontreuil@wanadoo.fr)

<p><b>PIERRY</b></p> <p>TERRAIN VIABILISÉ de 900m<sup>2</sup></p> <p><b>98 000€*</b></p>	<p><b>JUVIGNY</b></p> <p>TERRAIN VIABILISÉ de 680m<sup>2</sup></p> <p><b>61 000€*</b></p>
<p><b>ORAINVILLE</b></p> <p>TERRAIN VIABILISÉ de 614m<sup>2</sup></p> <p><b>67 500€*</b></p>	<p><b>OLIZY VIOLAINE</b></p> <p>TERRAIN NON VIABILISÉ de 900m<sup>2</sup></p> <p><b>39 500€*</b></p>

\*Voir conditions dans notre agence de Cormontreuil.

Découvrez l'ensemble de nos terrains à bâtir disponibles : [www.segib.net](http://www.segib.net)

Recherche Terrain à acheter à 15 km de Reims maxi axe Châlons Epernay

## MOBILITÉ

# Nouveau contrat des transports du Grand Reims : « une grave erreur » pour l'opposition

Alors que le nouveau contrat des transports publics du Grand Reims a été voté à une large majorité, l'opposition regrette que ce service reste au final géré par une entreprise privée.

**J**eudi 14 septembre, le conseil municipal a validé le choix de Transdev en tant que concessionnaire du nouveau réseau de transports du Grand Reims, dès le 1er janvier 2024. Un choix que n'ont pas approuvé les élus d'opposition de gauche et écologistes, pour qui « l'organisation des transports doit être au service du bien commun et non au service des intérêts économiques ». Ainsi, ce ne sont pas les objectifs globaux du nouveau contrat qui sont



Pour les élus d'opposition, la gestion des transports publics doit rester sous la responsabilité directe des élus. © l'Hebdo du Vendredi

décriés, mais bien le fait que ce soit une entreprise privée qui va devoir les atteindre,

via un contrat de délégation de service public, en l'occurrence Transdev, et non la collectivité.

« La privatisation des transports en commun est une grave erreur » pour les organisations écologistes et de gauche pour qui, « œuvrer pour le bien commun n'est possible que si les élus gardent la main en permanence sur la gestion des transports et sont maîtres des décisions à prendre. La

maîtrise publique est la seule garante de la bonne utilisation de l'argent public, et ce, en totale transparence. La maîtrise privée, c'est tout le contraire. Les soubresauts du dernier contrat ne disent pas autre chose ! ».

Ce nouveau contrat signé pour six ans avec Transdev succède en effet à celui établi en 2006 avec la société Mars, et qui aurait dû courir jusqu'en 2041, avant sa résiliation actée en septembre 2023. Les conséquences financières de ce choix sont en effet dénoncées par l'opposition qui regrette vivement que le montant de l'indemnisation qui sera versée à Mars « soit jalousement conservé par la présidente ».

Alors que les négociations se poursuivent pour arriver à un accord avec le Grand Reims, Mars a dans le même temps engagé une procédure devant le tribunal administratif de Châlons. « Soit nous trouvons un accord d'ici à la fin de l'année, soit la justice tranchera », a simplement indiqué la présidente du Grand Reims, Catherine Vautrin, sans évoquer de chiffres.

Julien Debant

## MOBILITÉ

## Location de vélos : bientôt trois acteurs distincts

**L**ongtemps à la traîne en matière de location de vélos, la cité des sacres bénéficie depuis 2019 d'un service fiable : Zebullo. Avec 54 stations réparties à Reims et dans les communes alentour et une flotte de 220 deux-roues électriques, l'offre doit s'enrichir d'une vingtaine de stations supplémentaires d'ici à la fin de l'année et d'une quarantaine d'autres en 2024. Sur une pente ascendante après des débuts délicats, Zebullo comptabilise aujourd'hui jusqu'à 10 000 trajets par mois, notamment en septembre et en octobre. « Près d'un trajet sur cinq dure moins de 15 minutes et est donc gratuit »,



En parallèle des Zebullo, deux autres offres de locations de vélo sont attendues à Reims. © l'Hebdo du Vendredi

rappelle la directrice de Champagne parc, Estelle Fontaine, qui gère Zebullo. Désormais bien identifiés par les habitants du Grand Reims, les cycles bleus vont pourtant bientôt devoir partager leur terrain de jeu avec deux nouveaux acteurs : Transdev et le Grand Est.

L'actuel exploitant des transports publics rémois, qui en deviendra le concessionnaire en remplacement de Mars le 1er janvier 2024 (lire par ailleurs), a pour mission de développer une offre pensée comme complémentaire de celle de Zebullo, à savoir la location longue durée. « Cette flotte se composera d'environ 800 vélos, dont 575 électriques, qui pourront être loués entre un mois et un an », indique Patrick Bedek, vice-président du Grand Reims en charge des transports. Ce service s'adressera à toutes personnes vivant sur le territoire de la communauté urbaine, normalement à partir de mai 2024. « Notre objectif est d'offrir une solution de transport à tous les habitants, tout en simplifiant son utilisation, détaille Laurent Py, directeur des mobilités et des transports pour le Grand Reims. Cela va passer par exemple par la mise en place, à partir du printemps prochain, d'une tarification unique, que vous utilisiez le transport à la demande depuis un village ou le bus et le tramway en milieu urbain ». A terme, il devrait même être possible de voyager avec un seul titre, à la fois sur le réseau des transports publics rémois et sur celui du TER géré par le Grand Est.

Et c'est justement la région qui pilotera la 3e offre de location de vélo qui devrait débarquer prochainement à Reims. Aucune date n'est arrêtée, mais ce service, largement inspiré par ce qui est fait par la Deutsche Bahn en Allemagne, serait proposé au moins en gare de Reims Centre.

J.D

1<sup>er</sup> réseau d'autopartage coopératif grand-est.citiz.fr

Inscription offerte avec le code CITIZ@REIMS



**11 véhicules Citiz accessibles 24h/24h à Reims et Bezannes**  
et plus de 2000 véhicules disponibles en France

L'autopartage chez Citiz, c'est simple !



**Réservez votre véhicule**



**Allez où vous voulez !**



**Ramenez le véhicule à sa station**

citiz

l'autopartage dans le Grand Reims

## COMMERCE

# La librairie Bédéràma voit beaucoup plus grand

En multipliant par trois sa surface de vente cet été, la librairie assoit un peu plus son statut de temple du 9e art à Reims.

Il se passe toujours quelque chose chez Bédéràma. Haut lieu de la bande dessinée dans la cité des sacres depuis 25 ans, la librairie de la rue de l'Étape s'est offert un joli cadeau pour son anniversaire : un nouveau décor bien plus spacieux. « *La surface de vente a été triplée* », indique la gérante Séverine Tréfouël, qui a repris en 2019 la boutique créée par Xavier Doyen et pour qui elle travaillait depuis de nombreuses années. « *Avec les nouveautés BD, manga et comics, chaque année plus nombreuses, nous étions vraiment à l'étroit. On a pu ainsi développer un nouvel espace jeunesse plus approprié et plus accessible aux plus petits, ainsi qu'un véritable espace dédié au manga, plus chaleureux et plus pratique, et un nouveau rayon dédié aux comics* ». De quoi mieux mettre en valeur l'offre de la librairie, incomparable à Reims et dans la région, riche de 7 500 mangas, 6 000 albums et 1 700 comics, immédiatement disponibles. Réalisés ces six derniers mois, les travaux ont permis à Bédéràma de passer de 80 m<sup>2</sup> à 240 m<sup>2</sup>. L'agrandissement s'est fait d'une part dans la continuité de l'existant et d'autre part par l'ajout d'un étage où on retrouve des figurines, des affiches et autres



La librairie rémoise, désormais trois fois plus grande, possède près de 15 000 albums, mangas et comics en stock. © l'Hebdo du Vendredi

goodies, dont un rayon consacré à l'import japonais. « *Nous en avons profité pour rénover également la partie ancienne du magasin*, précise Séverine Tréfouël. *Ce fut beaucoup de déménagements nocturnes pour impacter le moins possible notre clientèle, car la décision avait été prise de ne jamais fermer durant cette période de transition* ».

Bien plus spacieuse, la nouvelle boutique sera particulièrement utile le vendredi 29 septembre,

date à laquelle Bédéràma organise une nouvelle nuit One Piece, en l'honneur de la sortie du tome 105 de la série manga éponyme, la plus vendue dans le monde avec 516 millions d'exemplaires ! En effet, l'an dernier, environ 300 fans rémois et des alentours sont venus profiter de ce rendez-vous rythmé par de nombreuses animations (cosplay, goodies exclusifs, expo...). L'interaction avec les lecteurs est d'ailleurs au cœur des choix de Bédéràma. Depuis plusieurs années maintenant, la librairie multiplie les rendez-vous

## 15 000 albums en stock

105 de la série manga éponyme, la plus vendue dans le monde avec 516 millions d'exemplaires ! En effet, l'an dernier, environ 300 fans

pour ses clients, en particulier avec l'organisation de rencontres avec des auteurs locaux et de renommée nationale et internationale. L'auteur rémois Jean-David Morvan, scénariste de très nombreux albums et séries à succès (Sillage, Conan, Madeleine, résistante...) est un habitué des lieux. Séverine Tréfouël a d'ailleurs travaillé avec lui sur la série Irena. « *C'est aussi un de nos meilleurs clients*, sourit-elle. *Il vient à la librairie depuis sa création et même avant, du temps où Xavier Doyen était libraire chez Vitamine C* ». Plus globalement, Bédéràma entretient des liens avec tous ceux ou presque qui œuvrent dans la bande dessinée dans la région, à travers des dédicaces, des conférences et des expos, en particulier en partenariat avec la médiathèque Jean-Falala.

Bédéràma fraîchement agrandie, Séverine Tréfouël et son « bras droit » Valentin Fauvet se pencheraient bien maintenant sur leur seconde boutique, Bulles de jeux, située juste en face. « *Si tout va bien pour nous, nous aimerions agrandir notre espace jeux de société afin de proposer un bel endroit pour tester et apprendre à jouer, organiser des tournois et programmer des soirées jeux de rôle* ». Un autre projet animé par l'envie d'offrir plus d'interactivité et de convivialité.

Julien Debant

COMMUNIQUÉ

## ON NE VOIT PAS COMMENT VOTRE CHAUDIÈRE RÉSISTERAIT AUX ARGUMENTS DU BIOFILOUL.

Depuis le 1<sup>er</sup> juillet 2022, le **biofioul F30**, énergie contenant jusqu'à 30% de colza, alimente obligatoirement toutes les chaudières neuves installées et peut être compatible avec la plupart des chaudières actuelles\*. Dans les années à venir, une augmentation progressive de la composante renouvelable du biofioul pourrait permettre d'aboutir à un bioliquide de chauffage 100% renouvelable.

**En France, 1100 professionnels du biofioul, chauffagistes et distributeurs, sont à votre service. Contactez-les !**

Liste des professionnels sur : [annuaire.biofioul.info](https://annuaire.biofioul.info)

**Biofioul**  
énergie des territoires

L'énergie est notre avenir, économisons-la !

\* En effectuant des modifications techniques



## ATTRACTIVITÉ

## La marque Reims Business officiellement lancée

**D**ans la continuité du déploiement de la marque territoriale Reims Légend'R, ponctué par le lancement ces 6 derniers mois de ses déclinaisons Reims Tourisme, Reims Campus et Reims Commerce, la direction du développement économique du Grand Reims prend à son tour les couleurs de la démarche d'attractivité globale engagée par la communauté urbaine et devient Reims Business. Derrière cette dénomination, la collectivité poursuit le travail mené jusqu'alors par Invest in Reims, pour proposer une nouvelle politique de compétitivité favorisant à la fois les dynamiques de développement endogènes et l'accueil de nouveaux acteurs.

« Notre objectif est simple : faire du Grand Reims un territoire d'audace, d'innovations et de référence, indique Catherine Vautrin, présidente de la collectivité rémoise. C'est la raison pour laquelle la communauté urbaine du Grand Reims s'est dotée d'une nouvelle stratégie d'attractivité autour de la bannière Reims Légend'R, pour faire de l'agglomération rémoise, à l'instar d'autres grandes métropoles, un territoire compétitif en France et en Europe ».

Pour ce faire, le Grand Reims a rassemblé sous une même direction la totalité de la chaîne des réponses au service des investisseurs locaux ou venant de l'extérieur. Dans les faits, Reims Business est ainsi opérationnelle depuis le mois de janvier. Selon la communauté urbaine, cette nouvelle organisation aurait permis de concrétiser l'implantation de près de 25 entreprises, tandis qu'une dizaine d'autres seraient « bien engagées ». Ces installations représenteraient 1 500 créations d'emplois d'ici à 3 ans.



La nouvelle marque de territoire Reims Légend'R a été dévoilée le 19 janvier dernier. © l'Hebdo du Vendredi

Julien Debant

## EN BREF

### Moustache obligatoire, dimanche au parc de Champagne

L'association les Bacchantes Reims organise ce dimanche 24 septembre, avec le soutien de la ville de Reims, une course solidaire de 8 km le long de la Vesle sur la coulée verte au profit de la lutte contre le cancer de la prostate. Particularité de cet événement solidaire : les participants sont invités à porter une moustache naturelle, postiche, collée ou dessinée. Le départ de cette 7e édition rémoise, ouverte à tous à partir de 16 ans, sera donné au parc de Champagne. La participation est de 20 €, dont 10 € versés à l'association.

### Vie étudiante : fermeture imminente du Guichet unique

Lieu incontournable de la rentrée étudiante à Reims, le Guichet unique, installé au 31, rue du Général-Sarail, accompagne les jeunes dans leurs démarches administratives. Sur place, sont notamment rassemblés des représentants de l'Urca, du Crous de Reims, de la MGEL, d'Action Logement, du Crédit Agricole du Nord Est, de la CPAM, d'Info Jeunes Grand Est Reims et de l'association Noël Paindavaine, pour faciliter les inscriptions et l'installation des nouveaux arrivants. Ce lieu éphémère fermera ses portes ce vendredi 22 septembre et sera remplacé par une version dématérialisée, mise en ligne jusque mi-octobre.

### Derniers jours pour voter au concours de création graphique des musées de Reims

Lancé il y a deux semaines, ce concours met en lice une sélection de dix propositions réinterprétant des œuvres des collections des musées de Reims, à découvrir le long des promenades Jean-Louis Schneiter. Le grand public est invité à voter pour sa préférée jusqu'au 24 septembre, via le site [musees-reims.fr](http://musees-reims.fr).

### Les manèges bientôt de retour à Saint-Remi

La fête foraine de la Saint-Remi sera de retour du 30 septembre au 22 octobre, sur le parvis de la basilique. Durant cette période, elle proposera de nombreuses attractions pour le plaisir des petits et des grands, les lundis, mardis, jeudis et vendredis, de 16 h 30 à 19 h, et les mercredis, samedis et dimanches, de 14 h 30 à 19 h.

L'HUMAIN EST AU CŒUR DE VOS PRÉOCCUPATIONS ?  
L'IRTS DE CHAMPAGNE-ARDENNE  
AU SERVICE DE VOTRE FORMATION  
TOUT AU LONG DE LA VIE

#### ► FORMATION / ÉTUDE / CONSEIL

- Nouveau catalogue de formation continue 2023/2024 à destination des professionnel·le·s du secteur social et médico-social
- 33 fiches de formation
- Disponible en version numérique ou édition papier

[www.irtsca.fr](http://www.irtsca.fr)



Institut Régional du Travail Social de Champagne-Ardenne  
8, rue Frédéric et Irène Joliot-Curie 51100 Reims  
03 26 06 22 88  
[contact@irtsca.fr](mailto:contact@irtsca.fr)



CATALOGUE DE FORMATION  
TOUT AU LONG DE LA VIE  
IRTS DE CHAMPAGNE-ARDENNE

2023  
2024



## ÉNERGIES

# Une station indépendante résiste à la crise

Né au début des années 40, le garage Pigny, une institution à Saint-Memmie, reste la seule « petite » station-service indépendante du territoire châlonnais. Son secret de longévité : la diversification d'activités pour ne pas dépendre uniquement de la vente des carburants et de l'envolée de leurs prix.

Jérôme Pigny représente la troisième génération des gérants du garage du même nom, fondé vers 1942 à Saint-Memmie, près de Châlons. Ce n'est qu'en 1947 que l'établissement se dotera de pompes à essence. « À l'époque, c'étaient des compteurs mécaniques sur lesquels on voyait défiler les chiffres », sourit le maître des lieux. Depuis 2006, sa station-service, seule survivante du genre sur le bassin châlonnais, est estampillée Avia. Mais elle garde son statut indépendant. « On est commissionnaire de ce réseau. Et contrairement aux idées reçues, on ne s'enrichit pas lorsque les prix des carburants s'envolent. » Peu importe le cours du pétrole, l'entrepreneur perçoit un pourcentage de quelques centimes seulement sur le litre vendu. « En revanche, plus notre chiffre d'affaires est élevé, plus nous sommes taxés. » Pas de quoi gagner des mille et des cents, donc, encore moins embau-



Le garage et la station-service Pigny font figure d'institution à Saint-Memmie. © l'Hebdo du Vendredi

cher. « Je préfère investir dans l'entretien des bâtiments. On a refait la toute toiture et installé des caméras il y a trois ans. »

Bien sûr, l'activité du garage lui permet, contrairement à d'autres stations, de diversifier ses sources de revenus. « On fait principalement des réparations courantes, notamment sur les pneumatiques, et des

vidanges. On a développé de nouveaux services au fil du temps. » La location de véhicules par exemple, particulièrement prisée des vignerons pendant les vendanges, la vente et la livraison de bouteilles de gaz, un relais pour les colis, une gamme de boissons fraîches et de produits locaux, etc. Le contact humain et les amplitudes horaires élargies en plus, ce qu'on ne trouve pas

## Un projet de modernisation dans les cartons

« Les devis sont en cours, précise le patron. On part sur un projet à six chiffres. On prévoit de changer nos cuves et de proposer d'autres carburants. Du E10 à la place du E5, par exemple. On se pose aussi la question de l'éthanol et des bornes automatiques accessibles 24 h / 24. » Pas de bornes de recharge pour les véhicules électriques en perspective ? « Sauf à en avoir une dizaine, ce qui représenterait un investissement bien trop coûteux, ce modèle ne serait pas rentable. Je manque de place et il en existe déjà plusieurs sur le domaine public ou dans les grandes surfaces châlonnaises. Je pense qu'on restera encore dépendant du pétrole pendant au moins deux décennies. » Une chose est sûre, cette petite entreprise ne connaît pas la crise.

Sonia Legendre

## CHAMPAGNE

## Vendanges : fermetures en série d'hébergements indignes

Alors que la vendange battait son plein la semaine passée, « l'Hebdo du vendredi » se faisait l'écho des pratiques illégales qui rythment cette période de récolte en Champagne. Notamment à Mourmelon-le-Petit, où les gendarmes avaient délogé, le 9 septembre, 150 vendangeurs ukrainiens qui occupaient un immeuble insalubre et dangereux. La préfecture a finalement exigé sa fermeture et mis en demeure le propriétaire.

Depuis, d'autres affaires sordides ont été relayées par les services de l'État et les médias locaux. À Vinay, 73 saisonniers venus d'Europe de l'Est dormaient dans des tentes, dressées sous une serre. Ils ont dû être relogés à partir du 13 septembre. Le lendemain, à Nesle-le-Repons, près de Dormans, un contrôle de l'inspection du travail a débouché sur la fermeture d'un hébergement qui était occupé par une cinquantaine de vendangeurs venus d'Afrique de l'Ouest, pour la plupart sans papiers. Certains ont raconté à « l'Union » avoir été privés de couvertures, de nourriture et de contrat de travail. Comme dans les autres cas, l'arrêté préfectoral fait état d'installations électriques vétustes et dangereuses, de la non-conformité des pièces de sommeil ou encore « de l'état répugnant des toilettes, sanitaires et lieux communs ». Enfin, en début de semaine, les services de l'État ont fait fermer, pour les mêmes raisons, un hébergement à Cuis, qui accueillait au moins 18 vendangeurs venus principalement de Bulgarie.

À chaque fois, ces travailleurs étrangers étaient employés par des prestataires viticoles.



Y a-t-il quelque chose de pourri au royaume du champagne ? © l'Hebdo du Vendredi

Simon Ksiazienicki

## ÉLECTIONS SÉNATORIALES

## La Marne à droite ou à droite ?



Les listes de Cédric Chevalier et Christian Bruyen font office de favorites. © l'Hebdo du Vendredi

Dimanche, on vote ! Enfin, seulement si vous faites partie des 78 000 députés, sénateurs, conseillers régionaux, départementaux et municipaux appelés aux urnes. Ces grands électeurs procéderont au renouvellement du Sénat par moitié, comme tous les trois ans, soit à l'élection de 170 sénateurs et sénatrices, dont trois dans la Marne. Dimanche soir, trois nouveaux visages apparaîtront sur le site internet du palais du Luxembourg puisque la Marne présente une caractéristique inhabituelle : Françoise Férat (Union centriste), Yves Détraigne (UC) et René-Paul Savary (Les Républicains) ne remettent pas leur mandat en jeu.

Si l'on regarde la couleur politique des élus du territoire, on observe que la droite et le centre dominent largement les différents conseils municipaux et c'est également le cas au département et à la région. Dans ces conditions, l'enjeu est de savoir si ces grands électeurs voteront pour l'actuel président du conseil départemental et ancien des Républicains, Christian Bruyen (liste d'union de la droite), ou pour Cédric Chevalier (liste Horizons), conseiller régional, maire de Saint-Léonard et candidat choisi par le parti d'Édouard Philippe. Le premier semble néanmoins favori et sa liste pourrait même décrocher plus d'un siège, l'élection ayant lieu au scrutin proportionnel de liste à un tour.

En raison de la sensibilité politique des grands électeurs et de la spécificité de ce suffrage, les listes de La France insoumise présentée par Maxence Laurent, du Rassemblement national présentée par Anne-Sophie Frigout, d'union de la gauche présentée par Éric Quénard et écologiste présentée par Juliette De Causans semblent condamnées à jouer les utilités.

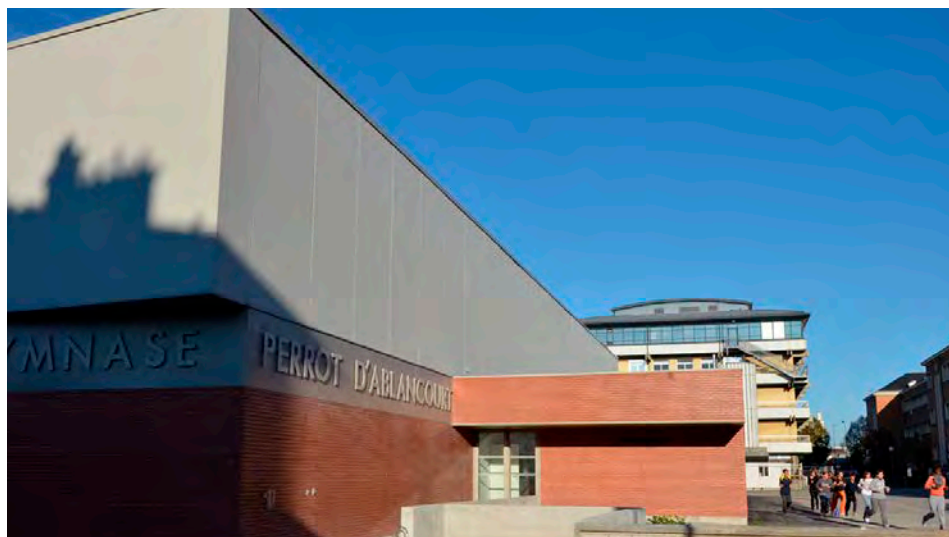
S.K

## ÉDUCATION

# Pénurie de profs au collège Perrot-d'Ablancourt, à Châlons

Depuis le 5 septembre, plusieurs classes de 4<sup>e</sup> du collège châlonnais Perrot-d'Ablancourt n'ont pas cours de français, de latin et de musique, faute de professeurs. Le rectorat de l'académie de Reims fait son possible pour remédier à la situation, sans pouvoir dater un retour à la normale.

**E**n annonçant publiquement, lors de la traditionnelle conférence de presse de rentrée scolaire, qu'il y aurait un professeur pour 99,9 % des classes du second degré (collèges et lycées), comme promis par le président de la République, le nouveau recteur de l'académie de Reims, Vincent Stanek, s'est attiré les foudres de plusieurs parents d'élèves en 4<sup>e</sup> au collège Perrot -d'Ablancourt, à Châlons. « Je pense qu'il évoquait le nombre de professeurs nommés dans les établissements, analyse Vincent Allouchery, l'un des parents. Effectivement, il y a un nom en face des cours. Mais en présentiel, personne ne les assure. La classe de mon fils n'a pas eu cours de français, de latin et d'éducation musicale depuis le 5 septembre. D'autres classes sont aussi concernées. Aucun remplacement n'est prévu. On les envoie en permanence ou on leur permet de quitter plus tôt. »



L'an passé déjà, des cours de français, de latin et de musique n'ont pas pu être assurés pendant plusieurs mois au collège Perrot d'Ablancourt. © l'Hebdo du Vendredi

Selon les semaines, le français représente quatre à cinq heures de cours hebdomadaires, quand le latin en représente deux.

Sans jamais remettre en question les raisons de cet absentéisme, qui appartiennent aux professeurs et restent de l'ordre du privé, les plaignants s'interrogent sur le calendrier. « Jusqu'à quand nos enfants vont-ils être privés de ces enseignements ? Une solution

sera-t-elle mise en place avant les vacances de la Toussaint ? » Rien n'est moins sûr. Via un mail envoyé par sa direction de la communication ce mercredi 20 septembre, suite à nos demandes d'explications, le rectorat précise que ses services « ont tout mis en œuvre pour assurer le remplacement » des enseignants absents et évoque « un recrutement en cours » pour le français, qui « devrait se concrétiser

dès que possible. S'agissant du latin et de la musique, des offres d'emploi ont été diffusées et se sont révélées pour le moment infructueuses. »

Les recherches se poursuivent, sans aucune certitude sur le temps qu'elles prendront.

Du côté de la fédération des parents d'élèves de l'école publique (PEEP), on pointe du doigt un manque d'anticipation. Car la problématique n'est pas nouvelle dans ce collège. « L'an passé, la classe de 4<sup>e</sup> de ma fille n'a pas eu français de fin janvier à début avril, rappelle Marie-France Chollet-Kovacs, représentante de ladite fédération à Perrot-d'Ablancourt. Ils n'ont pas eu non plus latin pendant six mois et ont dû attendre le second trimestre pour les cours de musique. Un professeur du conservatoire avait pris le relais, mais il est parti depuis. » Le 7 avril 2023, cette maman d'élève et un membre de la fédération châlonnaise des conseils de parents d'élèves (FCPE) ont écrit au rectorat de Reims pour l'alerter sur la situation, avec copie à la principale du collège et au ministre de l'Education nationale, Gabriel Attal. La réponse de l'académie, en date du 21 juin, soit deux semaines et demie avant les vacances scolaires d'été, n'était pas plus rassurante à l'époque : « Le recrutement de nouveaux enseignants contractuels (...) nécessite du temps ». Un nouveau courrier a été envoyé le 8 septembre avec, là encore, copie au ministère.

Sonia Legendre

## SOLIDARITÉ

## Les Virades de l'espoir soufflent leur 36<sup>e</sup> bougie dans la Marne

**D**epuis leur déploiement dans la Marne il y a 36 ans, les Virades de l'espoir ont fédéré 122 000 participants et permis de collecter près de 3 M€ pour l'association Vaincre la mucoviscidose, une maladie génétique rare qui affaiblit les fonctions respiratoires. « Une nouvelle trithérapie améliore d'environ 14 % les capacités respiratoires des patients », explique Francis Faverdin, organisateur des Virades marnaises. Sur 7 500 personnes touchées en France, 2 000 ne peuvent pas en bénéficier. « Soit parce qu'elles ne sont pas concernées par la mutation génétique sur laquelle agit le médicament, soit parce qu'elles ont déjà reçu une greffe. Ce traitement offre une alternative avant l'échéance de la transplantation. On est ainsi passé d'une centaine à une dizaine de greffes par an. »



Les 36<sup>e</sup> Virades de l'espoir s'élanceront ce dimanche dans cinq communes marnaises. © Vaincre la mucoviscidose

L'association s'implique sur bien d'autres enjeux : soutenir financièrement la recherche, défendre la continuité de la prise en charge médicale malgré la crise hospitalière, faciliter la scolarisation des enfants, accompagner les projets de vie des adultes, etc.

Cinq communes - Villers-Marmery, Vélye, Vienne-le-Château, Saint-Gibrien et Le Breuil – proposeront dimanche, en marge des traditionnelles randonnées pédestres ou cyclistes, une pléiade de choses à voir et à faire : reconstitutions historiques, concerts et spectacles, expositions de voitures anciennes, baptêmes en moto, géocaching, etc. « Entre 400 et 500 bénévoles se relayeront pour baliser les parcours, assurer la sécurité et les ravitaillements, gérer les dons et les reçus fiscaux, etc. Bien sûr, les animations suscitent l'intérêt des participants. Mais on touche aussi un public qui sait que sa présence et son soutien ont du sens. On ne parle pas ou très peu de la maladie pendant les Virades. » La mobilisation collective fait son œuvre.

✓ Virades de l'espoir, dimanche 24 septembre à partir de 9 h à Villers-Marmery, Vélye, Vienne-le-Château, Saint-Gibrien et Le Breuil – Participation minimale demandée sur place : 5 € (2,5 € pour les enfants) - Programme complet : virades.org.

S.L

LIQUIDATION

LIQUIDATION

LIQUIDATION

LIQUIDATION

AVANT  
TRAVAUX\*

France  
litterie

\*Du 14/09/2023 au 04/11/2023, dans la limite des stocks disponibles, selon récépissé de déclaration du 11/07/2023.

Un choix important parmi les plus grandes marques

TRECA PARIS BULTEX - EPEDA SIMMONS

**FRANCE LITERIE REIMS**  
Rue des Alleux - A côté de MOBALPA  
51350 CORMONTREUIL

## PATRIMOINE

# Vous avez des trésors ? Faites-les estimer !

La maison de ventes aux enchères parisienne Rossini se déplace, la semaine prochaine, à Reims, Châlons et Épernay, afin de procéder à des séances d'expertise et d'estimation gratuites d'objets de valeur.

**T**rouver un vieux tableau ou une malle poussiéreuse remplie d'objets précieux lors d'une succession, c'est une image d'Épinal qui a une part de vérité. « *Le monde des enchères a une image très fermée réservée à une élite alors qu'en réalité, la quasi-intégralité de nos ventes est réalisée grâce à des gens qui ne roulent pas sur l'or, mais qui ont un petit trésor chez eux* », explique François-Xavier Poncet, commissaire-priseur chez Rossini.

La célèbre maison de ventes aux enchères parisienne parcourt donc régulièrement les villes de France à la recherche de trouvailles et elle posera ainsi ses valises prochainement à Reims (lundi 25 septembre, à l'hôtel Mercure centre), Épernay (mardi 26 septembre, au champagne Mignon) et à Châlons (mardi 26 septembre, à l'hôtel Le Renard) pour des séances d'expertise et d'estimation. Les personnes intéressées sont invitées à prendre un rendez-vous obligatoire par téléphone ou par mail afin de faire expertiser toutes sortes d'objets :



Le commissaire-priseur François-Xavier Poncet sera à Reims, Châlons et Épernay. © Maison Rossini

tableaux, bijoux, pièces, sculptures, jouets anciens, vaisselle, antiquités, vins, timbres... « *Ce sont des rendez-vous sans engagement et entièrement gratuits qui permettent d'expliquer*

**Une commission de 22,8 %**

et entièrement gratuits qui permettent d'expliquer

ce que sont les objets et donner une idée de leur valeur. Soit la personne repart avec, soit elle nous le confie pour une vente aux enchères en ligne ou dans les trois mois », poursuit le commissaire-

priseur.

La maison Rossini n'achète aucun objet. Elle sert d'intermédiaire et s'octroie 22,8 % du montant de la vente, une fois celle-ci réalisée. « *On ne va donc pas chercher à minimiser l'estimation pour revendre plus cher derrière. On a tout intérêt, comme le propriétaire, à ce que l'objet soit vendu le plus cher possible* », affirme François-Xavier Poncet. Et les prix peuvent parfois s'envoler. L'expert de citer, par exemple, une collection de timbres vendue 50 000 € ou des bagues anciennes serties à plusieurs milliers d'euros. Les bijoux représentent d'ailleurs la moitié des rendez-vous d'estimation de la maison parisienne. Il arrive aussi que les découvertes soient plus extraordinaires. « *Tout le monde, quel que soit son niveau de vie ou son patrimoine, peut avoir un objet qui a potentiellement de la valeur, estime le commissaire-priseur. Il y a peu de temps, dans un grenier d'une vieille maison au fin fond de la campagne, près de Vesoul, on a trouvé des trésors enterrés sous des piles de choses sans valeur et des couches de poussière.* » Notamment un tableau de Jean-Léon Gérôme, l'un des peintres les plus célèbres de la fin du XIXe siècle. Estimé à 15 000 €, il a été vendu le double.

Simon Ksiazienicki

✓ *Prise de rendez-vous obligatoire : 06 20 14 33 52 et rossini.estimations@gmail.com*

## PROTECTION ANIMALE

## À Châlons, le bar à chats fait un carton

Le « Bar à papattes » fête son premier anniversaire ce 24 septembre. Bilan plus que positif pour le seul établissement du genre de la Marne, avec 46 adoptions de félins, tous sortis de la rue par l'association châlonnaise À pattes de velours.

**B**runo et Maryline Moncuit se souviendront longtemps de l'ouverture du « Bar à papattes » il y a un an, dans leur maison familiale réaménagée, près de la zone commerciale Croix-Dampierre à Châlons. « *On a eu 118 personnes rien que sur la première journée, rappelle cette dernière. Les gens patientaient à l'extérieur, c'était complètement fou.* » Car la règle est stricte et reste inchangée depuis : accès limité à vingt humains pour ne pas perturber les félins. « *On demande aussi d'utiliser des surchaussures, de ne pas nourrir les chats et de respecter leur rythme, sans forcer les contacts.* » Depuis le début de l'aventure, l'association À pattes de velours, partenaire exclusive du bar, a confié 58 de ses protégés à Bruno et Maryline : des chats errants, abandonnés, blessés ou maltraités, tous vaccinés, stérilisés et identifiés avant d'être proposés à l'adoption. « *On est famille d'accueil pour l'association et on leur offre une belle*



César, le plus « câlin » de la bande, prend la pose avec Bruno et Maryline. © l'Hebdo du Vendredi

vitrine. 46 adoptions ont pu se concrétiser pour l'instant, contre une trentaine par an en moyenne dans d'autres structures. On a une clientèle locale fidèle, mais aussi des gens qui viennent de Reims, Épernay, Saint-Dizier, Charleville ou même Paris, sachant que le bar à chats le plus proche se trouve à Troyes. » Régulièrement, des groupes de personnes âgées et handicapées éprouvent sur place les vertus de la ronronthérapie. Atout majeur de l'établissement : son modèle économique. Le couple est propriétaire des murs

et finance sur ses propres deniers les travaux réalisés en amont. Bruno, jeune retraité, assure bénévolement l'accueil et le service. Pas de loyer ni de salaire à verser chaque mois, donc, les ventes de boissons issues des circuits courts et de gourmandises faites maison permettent de régler les charges courantes ainsi que l'alimentation et la litière des occupants. « *On réalise le double de notre chiffre d'affaires prévisionnel, annonce la gérante. Une fois les impôts déduits, le bénéfice sera réinvesti dans des aménagements en hauteur*

et du matériel pour les chats. »

Neuf d'entre eux cohabitent actuellement dans cet écrin pensé pour leur bien-être et attendent de patte ferme une famille pour la vie. Parmi les derniers arrivés : Cléopâtre, six ans, une femelle à la robe noire et blanche, ou encore Comète, une jolie tricolore d'un an. Elle reste un peu sur la réserve avec les inconnus, mais sa curiosité, son appétence pour le jeu et la présence des copains font des merveilles. Arizona, deux ans et demi, vit ici depuis le commencement. « *Je me demande si elle n'a pas tout simplement décrété que c'était sa maison, glisse Maryline, qui ne désespère pas de lui trouver un foyer où elle sera choyée. Elle tolère ses congénères, mais reste dominante. Elle est à la fois très gentille et indépendante. C'est elle qui décide de venir chercher les caresses.* » Plus loin, César explore un nouvel arbre à chats assemblé par Bruno, tandis que Basket s'élance dans une course folle avec... le capuchon d'un stylo. « *Il est hyper attachant, bavard et aussi très gourmand. Il a tendance à vouloir se servir dans les assiettes ou les verres des clients.* » Il laissera un grand vide derrière lui lorsqu'il sera adopté, mais aussi une place pour un autre félin sorti de la rue.

Sonia Legendre

✓ *Le bar à papattes, 38 avenue Winston Churchill à Châlons - Ouverture du mardi au samedi de 14 h à 19 h - Infos : page Facebook « Le bar à papattes ».*

FOOTBALL L1 (6E J.) : LILLE (6E) - REIMS (9E)

# Le Stade de Reims est tombé de haut

Alors qu'il menait à la pause face à Brest, dimanche dernier, le club marnais s'est écroulé au retour des vestiaires. Il redescend à la 9e place, avant un déplacement qui s'annonce délicat, à Lille, mardi soir.

Un trou d'air qui coûte cher. Ainsi pourrait-on résumer la performance du Stade de Reims, dimanche dernier, face à Brest. Il ne fallait pas chercher bien loin pour expliquer les raisons de cette défaite rémoise, alors que les partenaires d'Amir Richardson, à nouveau buteur, étaient rentrés aux vestiaires avec un avantage logique. « En deuxième période, on s'éteint pendant une petite dizaine de minutes et on paye très cher de ne pas être ressorti des vestiaires avec la même intensité et énergie qu'en première », regrettait Will Still après la rencontre. Les Brestois avaient déjà montré les dents à la fin du premier acte et leur domination s'est accrue après la pause, alors qu'au contraire, les Rémois sont apparus amorphes. Et cela s'est traduit par deux buts encaissés en six minutes. « Tout n'est pas à jeter », assurait néanmoins Still et il faudrait vraiment être de mauvaise foi pour affirmer le contraire. Son équipe a encore une fois ouvert la marque rapidement et aurait pu corser



Teddy Teuma et les Rémois se sont inclinés face à Brest et sont désormais ges. © l'Hebdo du Vendredi

l'addition dans le premier acte, voire revenir dans la partie lors du second. « On aurait dû se montrer plus patient, plus propre, plus tranquille avec le ballon. On a eu tendance à forcer des trucs qui n'existaient pas. On s'est embourbé dans ce que Brest voulait alors qu'on a assez de qualités offensives et collectives pour revenir. » La question de l'avant-centre, un poste plus fourni

cette saison, va sans doute se poser si Oumar Diakité continue d'afficher le même rendement. Malgré un superbe but face à Metz (2-2) et un pressing agressif, le jeune ivoirien (19 ans) a encore une fois manqué de justesse face aux Brestois. La concurrence avec Mohamed Daramy et Amine Salama devrait s'instaurer prochainement. Dès mardi, face à Lille ?

## De la concurrence au poste d'avant-centre ?

Il n'est pas à exclure que Still, si prompt à tenter de nouvelles choses, réserve quelques surprises au stade Pierre-Mauroy, où le match de rugby Angleterre-Chili, samedi, va repousser cette affiche de la 6e journée de Ligue 1. La saison passée, à domicile, l'entraîneur rémois avait imaginé un 4-4-2 doté d'un milieu « en carré » pour mieux contrôler les centraux et les récupérateurs lillois. On ne le voit pas réitérer pareille stratégie, mais face à une ambitieuse équipe lilloise, qui s'est imposée, mercredi soir, face à Ljubljana (2-0), lors de son entrée en lice en Ligue Europa Conférence, les Rémois devront forcément se montrer astucieux. Et surtout plus solide que lors des deux dernières rencontres.

Simon Ksiazienicki

✓ Lille - Reims, mardi 26 septembre, à 21 h, au stade Pierre-Mauroy et sur Prime Video

## D1F : premier succès pour les Rémoises

Habitues à affronter un cadreur pour leur entrée en lice dans le championnat de Division 1, les joueuses d'Amandine Miquel avaient, cette fois, rendez-vous avec un adversaire plus abordable et elles en ont profité. Samedi dernier, les Rémoises se sont imposées face au promu Saint-Étienne (2-0) et ont ainsi lancé idéalement leur saison. Ce week-end, les partenaires de la double buteuse Shana Chossenotte sont au repos. Elles se déplaceront à Guingamp le 30 septembre.

## BASKET-BALL

# Le Champagne Basket s'impose avec sérieux en Coupe de France

Pour sa première sortie officielle de la saison, l'union marnaise avait rendez-vous mercredi soir en banlieue parisienne, pour le compte des 64es de finale de la Coupe de France. Opposés au modeste club de Poissy, fraîchement promu en Nationale 1, les joueurs de Thomas Andrieux n'ont pas fait de détail, avec une victoire remportée sur le score sans appel de 96 à 57. L'une des nouvelles recrues s'est particulièrement distinguée : Bathiste Tchouaffé. L'ancien ailier de Boulazac a terminé meilleur marqueur du match avec



Première sortie officielle réussie pour Marquis Jackson et ses partenaires, vainqueur de Poissy en Coupe de France. © l'Hebdo du Vendredi - Archives

20 points (4 sur 5 à trois points) et 24 d'évaluation, suivi de près par le vétéran Lamine Sambé, auteur de 14 points (4 sur 6 à trois points) et 19 d'évaluation. Victime d'une entorse au début du mois, l'arrière Marquis Jackson a joué 23 minutes (10 points).

Bref, tous les voyants semblent au vert pour le Champagne Basket dont le prochain rendez-vous en compétition est programmé dès ce vendredi soir en Normandie. Mathis Keita et ses coéquipiers ont un défi plus difficile à relever face à Rouen, champion de N1 en titre et donc promu en Pro B, dans le cadre de la 10e Leaders Cup. Ils poursuivront ensuite pour cette même compétition avec la réception d'Evreux, le 26 septembre à Reims (René-Tys), avant d'enchaîner un match retour le 3 octobre et la venue de Rouen, le 6 octobre à Châlons (Coubertin).

Quant au coup d'envoi du championnat de Pro B, il faudra patienter jusqu'au 13 octobre. Lors de cette première journée, le Champagne Basket recevra La Rochelle à la Reims Arena.

Julien Debant

**Muizon – Muizon Spectacles**  
samedi 23 sept à 20h30

**CIRQUE**  
**Piti Peta Hofen show**  
C<sup>ie</sup> Los Putos Makinas

informations sur [festival-itinéraires.fr](http://festival-itinéraires.fr)

gratuit



## ETUDE THIENOT ET ASSOCIES 23 rue Libergier - REIMS

03 26 04 38 99 - thienotimmobilier.51046@notaires.fr  
www.thienot-notaires.fr



### REIMS

#### EN EXCLUSIVITÉ, SECTEUR AVENUE JEANJAURÈS

Dans une rue calme à proximité des commerces, du marché et des écoles, charmante maison 5 pièces de 108 m<sup>2</sup> habitable comprenant une entrée avec rangement, un cellier, un salon parquet de 18 m<sup>2</sup> avec coin repas et cuisine ouverte équipée, (20 m<sup>2</sup>), une salle de douche avec wc, à l'étage 2 belles chambres de 15 et 12 m<sup>2</sup>, une salle de bains avec baignoire, double vasque et wc, au 2<sup>ème</sup> étage 2 chambres mansardées (9 et 14 m<sup>2</sup>). Une cave voutée. une cour de 10 m<sup>2</sup> avec appentis sans vis à vis. chauffage central au gaz. CLASSE ÉNERGIE : D. CLASSE CLIMAT : E.

**PRIX : 325 000 € HONORAIRE DE NÉGOCIATION CHARGE VENDEUR**



### REIMS

#### EN EXCLUSIVITÉ, AVENUE DE LAON

Dans une copropriété en bon état, un appartement 2 pièces de 49 m<sup>2</sup> avec une terrasse et un jardin privatif de 300 m<sup>2</sup>. un séjour avec cuisine équipée ouverte de 26 m<sup>2</sup>, une chambre de 12,50 m<sup>2</sup>, une salle de bains de 6,60 m<sup>2</sup> (douche, vasque), un wc. Chauffage individuel. Une cave. Charges de copropriété trimestrielles : 252 €. Parfait état de l'ensemble. CLASSE ÉNERGIE : E. CLASSE CLIMAT : B.

**PRIX : 160 000 € HONORAIRE DE NÉGOCIATION CHARGE VENDEUR**



### CORMONTREUIL

#### EN EXCLUSIVITÉ, AU CENTRE DU VILLAGE

Dans une petite résidence récente (2014), un appartement 3 pièces situé au 2<sup>ème</sup> étage avec ascenseur comprenant une entrée avec rangement, un séjour avec cuisine ouverte équipée, 2 chambres, une salle de bains (baignoire et vasque), un grand wc. un large balcon exposition sud est. Un garage au rdc. Chauffage individuel gaz. visite les lundis UNIQUEMENT. CLASSE ÉNERGIE : non communiqué. CLASSE CLIMAT : non communiqué.

**PRIX : 222 000 € HONORAIRE DE NÉGOCIATION CHARGE VENDEUR**

Les informations sur les risques auxquels ce bien est exposé sont disponibles sur le site Géorisques : www.georisques.gouv.fr



## Office Notarial

ISABELLE CIRET-DUMONT ET MARJOLAINE LAMPSON

29, boulevard Foch - 51100 REIMS - 03 26 89 89 28

www.ciret-dumont-lampson.notaires.fr - www.immonot.com - www.seloger.com



### PLACE AMELIE DOUBLIE

Dans une petite copropriété, au 2<sup>ème</sup> et dernier étage appartement de type 2 de 52 m<sup>2</sup> habitables comprenant une entrée, un séjour traversant avec coin cuisine meublé, une salle d'eau, WC, une chambre avec placard. CLASSE ÉNERGIE : F. CLASSE CLIMAT : C.

**Prix : 116 500 € Honoraires charge vendeur**



### SECTEUR JEAN-JAURES

MAISON PLAIN PIED Sur une parcelle de 355 m<sup>2</sup>, maison traditionnelle de plain pied sur sous-sol complet offrant une pièce de vie lumineuse d'environ 47 m<sup>2</sup> avec cuisine meublée et équipée, un couloir desservant un WC, une salle de douche, une chambre, une pièce de 8,35 m<sup>2</sup> et une autre pièce de 8,36 m<sup>2</sup>. CLASSE ÉNERGIE : E. CLASSE CLIMAT : B.

**Prix : 336 500 € Honoraires Charge vendeur**

### LOCATION

#### SECTEUR CARTERET

Au 1<sup>er</sup> étage d'une petite copropriété, appartement de 39,80 m<sup>2</sup> comprenant une entrée sur cuisine meublée et équipée desservant 2 pièces de 16,78 m<sup>2</sup> et 12,89 m<sup>2</sup> chacune avec salle d'eau-WC privative. DPE : E.

**Loyer mensuel : 530 €**

**+ 20 € prov/charge**

**Frais bail : 429 €**



### TINQUEUX

Dans une rue calme, maison traditionnelle développant 90 m<sup>2</sup> offrant au RDC une entrée avec placard, cuisine meublée et équipée, séjour de 24 m<sup>2</sup>, une chambre, salle de douche, WC. A l'étage: 2 chambres, une 3<sup>ème</sup> chambre potentielle de 18 m<sup>2</sup> (chauffage à installer), grenier aménagé de 12 m<sup>2</sup>. Cave, garage et jardin. CLASSE ÉNERGIE : D. CLASSE CLIMAT : D.

**Prix : 355 000 € Honoraires Charge vendeur**

● Honoraires négociation : 5% H.T jusqu'à 100.000,00€ - 4,5% H.T entre 100.000,00€ et 200.000,00€ - 4% H.T entre 200.000,00€ et 300.000,00€ - 3% H.T au dessus de 300.000,00€. Les tranches sont cumulatives.●



## OFFICE NOTARIAL DE WITRY-LÈS-REIMS CLARISSE CAILTEAUX-BRICE & VALENTIN CAILTEAUX

Service Immobilier : 03 26 97 25 94

Retrouvez-nous sur [www.cailteaux-witrylesreims.notaires.fr](http://www.cailteaux-witrylesreims.notaires.fr)



@cailteauxwitrylesreims



@cailteauxnotaire



### REIMS - QUARTIER CLEMENCEAU

Un appartement T3 au 3<sup>ème</sup> étage avec ascenseur, comprenant : Entrée, cuisine, loggia, salon, séjour, chambre, wc et salle de bains Une cave Un garage fermé à proximité de l'immeuble

CLASSE ÉNERGIE : E. CLASSE CLIMAT : E.

Réf. : 51057-944

**115 000 €**

+ Honoraires de négo.

à la charge de l'acquéreur : 5 600 €



### REIMS - 5 MIN DE LA GARE

Au 3<sup>ème</sup> et dernier étage sans ascenseur - Un appartement de type 3, comprenant : Entrée sur pièce de vie avec cuisine, wc, bureau (petite chambre), chambre avec salle de bains

CLASSE ÉNERGIE : E. CLASSE CLIMAT : B.

Réf. : 51057-946

**140 000 €**

+ Honoraires de négo.

à la charge de l'acquéreur : 6 600 €



### WARMERIVILLE - 12 MIN DE REIMS

Pavillon individuel, comprenant - au rdc : entrée, salon - séjour avec cheminée, ouvert sur cuisine équipée, lingerie, wc, salle de bains (baignoire et douche) et une chambre, - à l'étage : palier, trois chambres, salle de douche avec sauna et wc Garage avec porte motorisée et grenier, atelier Terrasse et jardin avec deux abris

CLASSE ÉNERGIE : F. CLASSE CLIMAT : D.

Réf. : 51057-948

**320 000 €**

+ Honoraires de négo. à la charge de l'acquéreur : 13 800 €

Honoraires de négociation

0 € à 100 000 € : forfait de 5 000 €

A partir de 100 001 € : 4 %TTC

15 rue Clovis - 51100 REIMS  
**VENTE : 03 26 87 71 72**  
**LOCATION : 03 26 87 71 70**

[immobilier.51047@notaires.fr](mailto:immobilier.51047@notaires.fr)  
[www.etude-clovis.notaires.fr](http://www.etude-clovis.notaires.fr)  
[www.immonot.com](http://www.immonot.com)

Étude clovis

n o t a i r e s

## MAISONS



**EXCLUSIVITE LUÈDES** maison ancienne avec cour et jardin (parcelle totale de 300 m²) offrant un potentiel habitable de 165 m². Actuellement composée au RDC : entrée, grande cuisine de 22 m², séjour/salon 24 m², SDD, lingerie. A l'étage : quatre chambres. Grenier aménagé au second en une grande pièce de 47 m² avec quatre vélos. Cave voûtée. CC au gaz. Travaux à prévoir. Honoraire charge vendeur. Classe énergie : F  
**Prix : 274 000 €**



**EN EXCLUSIVITE SAINTE ANNE** - Maison agréable et entretenue. Surface habitable environ 93 m² comprenant au rez-de-chaussée : Entrée, chambre ou bureau, lingerie, wc et vaste garage. A l'étage : Séjour (20m²), cuisine, SDB et deux chambres. Jardin arboré. Chauffage gaz. Honoraire charge vendeur - Classe Énergie : F  
**Prix : 212 000 €**



**EXCLUSIVITE PETIT BETHENY**, maison ancienne avec garage et jardin, de trois/quatre pièces (env 60 m² hab) comprenant au RDC : cuisine équipée, séjour, deux chambres, SDD/WC. Etage mansardé avec chambre d'appoint et partie grenier. Cave. Bonne isolation, façade rénovée. Huisseries PVC. Cc au gaz. Classe énergétique : D. Honoraire charge vendeur.  
**Prix : 179 000 €**



**EXCLUSIVITE TINQUEUX** maison T6, hors lotissement, avec garage et jardin, d'environ 140 m² sur deux niveaux, comprenant au rdc entrée avec placard, cuisine, séjour/salon 25 m², une chambre (attente au séjour pour éventuel agrandissement) et SDD. A l'étage : trois chambres et pièce aménageable de 17 m² (poss d'aménager 4 ch et SDB). Cave. Cour devant et jardin sur l'arrière. Secteur calme et agréable. Honoraire charge vendeur.  
**Prix : 355 000 €**

## APPARTEMENTS

## LOCATIONS

## PARKING



**Exclusivité MAISON BLANCHE WILSON**, appartement de trois pièces principales, d'environ 53 m² habitables, au rez-de-chaussée surélevé, en retrait de la rue et clos comprenant un séjour de 18 m², deux chambres, cuisine, Wc et SDD. Fenêtres PVC et volets roulants. Travaux de rafraîchissement à prévoir (déco sanitaires élect). Chauff individuel au gaz. Cave. Charges annuelles d'environ 800 €. Espaces verts. Classe énergie : en cours. Honoraire charge vendeur.  
**Prix : 76 800 €**



**PROXIMITE JAMIN/SEBASTOPOL**  
 Résidence en cours de construction, LIVRAISON PREVUE 1er SEMESTRE 2024. Appartement de T1 bis d'une surface hab de 40 m² situé au 1er étage avec vaste balcon. Nous consulter.  
**Honoraire charge vendeur. Prix : 125 000 €**

**F2- REIMS CENTRE VILLE RUE DE VESLE** appartement de 35m2 au 2ème étage sans ascenseur dans petit immeuble bien entretenu. Comprend: entrée, kitchenette (plaque électrique, réfrigérateur) ouverte sur le séjour, chambre avec placard, salle de douches avec WC. Chauffage individuel électrique, Classe énergie E. Libre de suite.  
**Loyer: 528€/mois CC Dont charges: 45€ Dont TOM: 8€ Dépot de garantie: 475€ Honoraires charges locataire: 347.80€ Dont 105€ TTC pour état des lieux**

**APPARTEMENT MEUBLÉ DE 23.69M2** entièrement rénovée au 1er étage d'une maison divisée en plusieurs lots - située à REIMS, rue Passe Demoiselles - Proche commerces et transports. Comprendant: une entrée avec rangements, une chambre, un bureau et une salle de douche avec WC. Cuisine meublée et équipée (four, plaques, hotte, réfrigérateur, lave-vaisselles) et séjour de 46.49 m2, partagés avec deux autres appartements. L'appartement dispose d'un accès privatif avec interphone individuel et porte sécurisée fermée à clé. Machine à laver payante dans le garage. Chauffage collectif gaz (charges électricité et gaz facturés au réel dès réception des factures). Classe énergétique en cours. Libre à partir du 28 Août 2023.  
**Loyer: 672€/mois CC Dont entretien des parties communes: 38€ (cuisine, séjour, hall et mezzanine) Dont provision abonnement internet: 6€ Dont provision eau froide: 8€ Dépot de garantie: 1 240€ Honoraires charge locataire: 419.18€ dont 71.07€ TTC pour état des lieux.**

**EXCLUSIVITE CENTRE CLOVIS LIBERGIER**, parking au 1er sous-sol d'une résidence. Double emplacement (en enfilade). Charges annuelles d'environ 160 €. Honoraire charge vendeur.  
**Prix : 35 000 €**

**Barème des honoraires de négociation :**  
 Les honoraires de négociation sont réglés par le vendeur.  
**Tarifification TTC :**  
**Prix inférieur ou égal à 50 000 € :**  
 Montant forfaitaire maximum de 5 000 € TTC  
**Prix supérieur à 50 000 € :**  
 4% TTC + forfait maximum de 4 000€ TTC  
**Tarifification Location :**  
 (émoluments partagés par moitié bailleur et preneur)  
 Émoluments: 1/2 loyer HT  
 Émoluments cautions: 1/4 de l'émolument HT  
 Émoluments de formalités: 170 € HT environ (selon les caractéristiques du bien)  
 État des lieux : 5€ HT/m2  
 Honoraires : Négociation : 1/2 loyer HT à la charge du bailleur  
 Gestion mensuelle : 7% HT des encaissements (hors dépot de garantie)

## OFFICE NOTARIAL DE LA PORTE DE MARS

**Antoine BOUQUEMONT et Marie-Florence ZAMPIERO BOUQUEMONT**

5 boulevard Desaubau - REIMS

Immobilier : **03 26 47 83 36** - Négociation : [marie-pierre.mayette.51050@notaires.fr](mailto:marie-pierre.mayette.51050@notaires.fr)

[immobilier.notaires.fr](http://immobilier.notaires.fr) - [officedelaportedemars-reims@notaires.fr](mailto:officedelaportedemars-reims@notaires.fr)

### APPARTEMENTS

- A PROXIMITÉ DE SCIENCES PO :**  
 Belle résidence sécurisée avec ascenseur, appartement de 2 pièces desservant une entrée avec placard - un séjour - une chambre avec placard - une cuisine meublée - une salle de bains - une buanderie.  
 Appartement très lumineux et fonctionnel  
 Classe énergie : E  
**Ref. 4309** **Prix : 167.500 euros**
- SECTEUR POMMERY / CLEMENCEAU :**  
 Au dernier étage d'une petite copropriété, appartement de 3 pièces d'une superficie de 70 m² entièrement refait avec qualité. Offrant : une belle pièce de vie d'environ 37 m² avec une cuisine ouverte et aménagée - 2 chambres - salle de douche - dressing.  
 Beaucoup de charme pour cet appartement très agréable à vivre.  
 Classe énergie : C  
**Ref. 4280** **Prix : 199.000 euros**
- SECTEUR SAINT THOMAS / EMILE ZOLA :**  
 A proximité des commerces et des écoles, dans une Résidence sécurisée, appartement traversant de 4 pièces. Offrant : salon-séjour - cuisine aménagée - 2 chambres - salle de bains - nombreux rangements. Cave. Emplacement de parking.  
 Classe énergie : D  
**Ref. 4292** **Prix : 148.000 euros**
- AVENUE DE LAON / CHARLES ARNOULD :**  
 En coeur d'ilot, appartement traversant de 4 pièces avec balcon et garage fermé. Offrant : séjour double donnant sur le balcon - cuisine aménagée - 2 chambres - salle de bains - cellier - nombreux rangements.  
 Appartement très agréable et lumineux  
 Classe énergie : C  
**Ref. 4287** **Prix : 194.500 euros**

### MAISONS

**● AU CŒUR DE TINQUEUX :**  
 Maison de 3 pièces avec jardin entièrement clos et garage. Composée d'une entrée desservant un séjour, une grande cuisine aménagée, une chambre, une salle de douche/wc.  
 A l'étage, un vaste palier avec une chambre. Cave et garage à usage de remise.  
 Classe énergie : F  
**Ref. 4313** **Prix : 189.500 euros**

**● CORMONTREUIL :**  
 A proximité de toutes les commodités, maison de 6 pièces principales avec un jardin arboré entièrement clos. Offrant : une belle pièce de vie avec sa cuisine aménagée, une véranda surplombant le jardin. A l'étage : 3 chambres, un bureau, une salle de douche.  
 Le sous-sol total a été en partie aménagé en chambre/bureau avec une salle de bains/Wc, ainsi qu'une buanderie et un garage.  
 Classe énergie : E  
**Ref. 4315** **Prix : 249.600 euros**

### LOCATIONS

**● CERNAY :**  
 Dans résidence récente et arborée, appartement de 2 pièces avec balcon et parking sécurisé. Offrant : une entrée avec un placard desservant un séjour donnant sur le balcon - une chambre - une salle de bains/wc. Cuisine ouverte aménagée et équipée  
**Ref. 23-57 Loyer : 640 euros CHARGES 80,00 €**

**● SECTEUR AVENUE DE LAON :**  
 à proximité de la gare, proche de tous commerces, écoles, et transports ; Bel appartement de 3 pièces comprenant : entrée avec nombreux placard de rangement, cuisine aménagée et équipée ouverte sur un grand salon/salle à manger donnant sur terrasse spacieuse de 12 m2, salle de bains, WC, 2 chambres. Place de parking en sous-sol. Chauffage individuel au gaz  
**Loyer CC : 730 euros**  
**dont 70 euros de provisions sur charges**

### TERRAINS

**● COULOMMES LA MONTAGNE :**  
 Au cœur du village, dans un parc arboré, Lotissement de 16 parcelles viabilisées d'une superficie de 451 m² à 605 m².  
**Dossier à l'Étude**

**● SAINT SOUPLLET SUR PY :**  
 Au cœur du village, belle parcelle constructible et viabilisée d'une superficie de 1.000 m².  
**Ref.3508** **Prix : 48.000 euros**

**● NOUVION LE COMTE :**  
 Au cœur du village, terrain bâti d'une superficie de 188 m² à viabiliser.  
**Ref. 4087** **Prix : 4.500 euros**

### HANGAR

**● LA NEUVILLETE :**  
 Idéal artisan, Hangar d'environ 118 m² avec un étage. Sur une parcelle de 200 m², l'ensemble en parfait état. Possibilité de stationner plusieurs voitures sur la parcelle.  
**Ref. 4322**  
**Prix 158.000 euros**

### BUREAU A LOUER

**● HYPER CENTRE :**  
 Appartement 5 pièces entièrement rénové, dans une résidence sécurisée, dispose d'une entrée avec placards et dressing, une cuisine aménagée, arrière cuisine, un salon/salle à manger très spacieux d'environ 30 m2, 3 chambres, salle de bain avec douche à l'italienne, wc indépendant.  
 Très lumineux, proche de tous commerces, écoles et transports. 1 cave. 1 place de parking.  
**Loyer : 1088,00 €/mois Charges : 190,00 €/mois**  
**Taxe Ordure Ménagère : 20,00 €/mois**

**● IDÉAL PROFESSION LIBÉRALE :**  
 Bureau dans un très bel immeuble du centre ville de Reims avec ascenseur. Vous partagez cet espace avec 2 professions libérales et vous disposez d'un secrétariat commun, salle de réunion, salle d'attente, cuisine et 1 bureau privatif. Bel emplacement ; proche de toutes commodités et transports.  
**Loyer : 540 € Charges : 85,00 € TOM : 8,67 €**

### GARAGE

**● REIMS :**  
 Garage fermé avenue d'Épernay dans résidence sécurisée.  
**LOYER / mois : 80 €**

## PATRIMOINE

# Trois des dix tentures de « La vie de saint Remi » de retour à Reims

Depuis les Journées du patrimoine, le musée Saint-Remi a retrouvé, après restauration, trois des dix tapisseries de la série « La vie de saint Remi », magnifiées par une salle d'exposition repensée.

**O**uvres emblématiques des collections du musée Saint-Remi, les dix tapisseries relatant l'histoire de Saint-Remi, commandées au début du XVII<sup>e</sup> siècle par Robert de Lenoncourt, archevêque de Reims, pour décorer la basilique, font actuellement l'objet d'une importante opération de restauration, pour un budget de 350 000 €, dont 210 000 € apportés par 125 mécènes. Celle-ci est réalisée par la manufacture royale De Wit, un établissement belge réputé à l'international, notamment pour ses interventions au profit des musées de Cluny et du Louvre.

Après plusieurs mois d'un travail minutieux, trois des précieuses tentures, dont l'emblématique « Saint Remi et Clovis », présentant une scène du baptême de Clovis, ont retrouvé les murs du musée rémois, à l'occasion des Journées européennes du patrimoine qui se sont déroulées le week-end dernier. Les quelque 1 000 visiteurs accueillis durant ces deux jours ont pu admirer ces trésors valorisés par une scénographie entièrement repensée.

Longtemps exposées à la lumière naturelle, leur causant d'importants dommages, les tapisseries, classées monument historique depuis 1896, bénéficient désormais d'une salle dédiée conçue par l'architecte du patrimoine Aurélie Nuzzo-Granger, en lien étroit avec la directrice des musées historiques de Reims Bénédicte Hernu et les services de la collectivité. Dans cet espace aux vastes proportions, affichant un bleu profond, ces œuvres de grande dimension (environ 5 mètres sur 5) trouvent

## Un espace d'exposition créé sur mesure

aujourd'hui une atmosphère à leur mesure. Les trois premières tapisseries restaurées sont ainsi magnifiées par un cadrage de lumière adapté d'une puissance de 50 lux. L'espace, qualifié de type « trésor » est étanche à la lumière venant du grand escalier datant du XVIII<sup>e</sup> siècle, grâce à l'élévation d'une impressionnante cloison sur toute la hauteur, soit de 10 mètres de large sur 8 mètres de hauteur, à l'entrée de la salle.

Ce réaménagement, d'un coût total de 378 500 €, constitue la seconde phase du projet de rénovation du parcours de visite consacrée à l'histoire de l'abbaye Saint-Remi, après l'inauguration des salles consacrées à ce thème en octobre 2021. En 2024, à l'occasion du prochain accrochage de tapisseries restaurées, le visiteur bénéficiera en plus d'une médiation numérique et de la découverte d'un film retraçant les grandes étapes de la restauration. Toutes les tentures de la vie de Saint-Remi devraient faire leur retour au musée d'ici 2026. En attendant,

les pièces manquantes sont remplacées par la série Fabularis, créée par l'artiste rémois Laura Ozymko et qui interprète les œuvres en cours de restauration.

Julien Debant

✓ **Le musée Saint-Remi** (53, rue Simon à Reims) est ouvert tous les jours de 10 h à 18 h. Tarifs : à partir de 3,30 à 9 €. Gratuit pour les moins de 25 ans, les handicapés et les demandeurs d'emploi, et pour tous chaque premier dimanche du mois. Infos : [musees-reims.fr](http://musees-reims.fr)



Un effort particulier a été réalisé sur la mise en lumière. © L'Hebdo du Vendredi

## Agenda

### CONCERTS

VENDREDI 22 SEPTEMBRE

#### ESCAL'APÉRO AVEC LUCIE JOY

Voix envoûtante et poésie acérée, Lucie Joy, en trio, lance de la plus belle des manières la saison de l'Escal.

A 19 h - Gratuit sur réservation - L'Escal, Witry-lès-Reims

### SOIRÉE ASTRODRIVE

Du métal avec les groupes Whores, Fange, Venus Twins et Lady Keyjuro.

A 20 h - Tarif : 8€ - La Cartonnerie, Reims

SAMEDI 23 SEPTEMBRE

#### PETITE NOIR + OKALA

Artiste congolais né en Belgique et élevé en Afrique du Sud, Petite Noir est le fondateur du mouvement musical et culturel « Noirwave » qui puise son énergie créatrice dans l'esthétique punk et l'identité fragmentée de la diaspora africaine d'aujourd'hui.

A 20 h - Tarif : 8€ - La Cartonnerie, Reims

MARDI 26 SEPTEMBRE

#### DOPE GNG + LOORR

Premier « Mardis du floor » de la saison avec deux artistes rap à découvrir.

A 18 h 30 - Gratuit - La Cartonnerie, Reims

VENDREDI 29 SEPTEMBRE

#### CONCERT POUR LA PAIX

Oeuvres tchèques et sur le thème de la paix, a capella, par le Choeur Saint-Thomas de Pargue et l'ensemble de solistes Allegri.

A 20 h 30 - Tarifs : 10/20€ - Eglise Saint-Maurice, Reims

### ANTDT CLUB

Soirée rap avec H Jeunecrack, Brö et Atom the storm.

A 20 h - Tarifs : 15/18/20/24€ - La Cartonnerie, Reims

### SPECTACLES

SAMEDI 23 SEPTEMBRE

#### CIRQUE : PITI PETA HOFEN SHOW

Une proposition pleine d'humour proposée par la compagnie Los Putos Makinas, dans le cadre de la 24<sup>e</sup> édition du festival Les Itinéraires.

A 20 h 30 - Gratuit - Muizon

### PORTES OUVERTES CHEVAL ART ACTION

L'occasion de plonger dans le monde des chevaux et du spectacle.

A partir de 14 h - Entrée libre  
Cheval art action, La Tuilerie, Muizon

MERCREDI 27 SEPTEMBRE

#### JEUNE PUBLIC : AUGUSTIN, PIRATE DU NOUVEAU MONDE

Parti pour le Nouveau Monde, Augustin embarque ses moussaillons dans une trépidante chasse au trésor par-delà le Cap Horn et la jungle amazonienne. Par la compagnie La Baguette.

A 16 h - Tarif : 4€ - L'Escal, Witry-lès-Reims

### DIVERS

SAMEDI 23 SEPTEMBRE

#### BALADE : SABLIERES DU MASSIF DE SAINT-THIERRY

Nettoyage et activités pour petits et grands dans la réserve naturelle régionale des marais et sablières du massif de Saint-Thierry. Plus d'infos : [reserve-marais-et-sablieres.org](http://reserve-marais-et-sablieres.org)

De 10 h à 12 h et de 14 h à 18 h - Entrée libre - Parking de la Sablière, Châlons-sur-Vesle

#### DÉDICACES BD : ÉTIENNE LE ROUX ET JORDAN MECHNER

Les deux auteurs présentent le premier tome de leur série « Liberté » (Ed. Delcourt).

De 15 h à 18 h - Gratuit sur réservation au 03 26 91 07 30  
Librairie Bédérara, Reims

### FÊTE DE LA BIÈRE DE TAISSY

Une première pour cette commune avec la participation de quatre brasseurs de renom : La Gaultoise, Brasserie B51, Hululuna et La Ferme de la Vesle. Animation musicale assurée par System B.

De 18 h à 22 h - Entrée libre - Place de la Mairie, Taissy

### DÉDICACES : CAROLE OBERS

L'auteure présente son « Petit manuel de survie en cas d'attaque des morts vivants ».

De 14 h à 18 h - Entrée libre - Librairie Guerlin Reims

### CONFÉRENCE : LE SACRE DE LOUIS VIII

Par l'historien rémois Patrick Demouy.

A 18 h 30 - Gratuit - Cathédrale de Reims

VENDREDI 29 SEPTEMBRE

#### PHILO : LA VALISE, UN CONDENSÉ DE VIE ?

Catherine Pierrejean contera l'histoire de « L'Homme à la valise ».

A 18 h - Entrée libre - Médiathèque Jean-Falala, Reims

### DÉDICACES : JACK MATHERN

L'auteur présente ses livres qui traitent de la région : « Les Escapades du cornichon », « Reims du pinceau à la plume », etc.

De 14 h à 18 h - Entrée libre - Librairie Guerlin, Reims



## SPECTACLE

## Cirque en folie à Muizon

Dans le cadre du festival Itinéraires, événement initié par la Fondation de Braux-sous-Valmy et porté par le département la Marne et l'Institut de France, la compagnie Los Putos Makinas fait escale à Muizon, samedi 23 septembre. Elle y présente un spectacle de cirque pas comme les autres, intitulé « Piti Peta Hofen show », créé en 2017 et récompensé notamment par deux prix au Festival international de théâtre de Tarragone en 2019, celui du meilleur interprète et du public. Derrière cette dénomination pour le moins énigmatique se cache une proposition pleine d'humour, de folie et de techniques. Avec ses trois jongleurs, venus de trois pays différents, la compagnie invite le public à la suivre dans un univers poétique où l'absurde n'est jamais loin, avec des logiques incohérentes où le comique règne. Dans ce monde plein de fantaisie, la jonglerie est la langue maternelle.

Bref, avec « Piti Peta Hofen show », le spectacle débute dans les ténèbres avant de guider le public dans le droit chemin, jusqu'à ce que l'émerveillement illumine les visages dans de grands moments de bonheur.

✓ « Piti Peta Hofen show », samedi 23 septembre, à 20 h 30, salle de spectacles de Muizon. Gratuit, réservations recommandées sur festival-itinéraires.fr



## CONCERTS

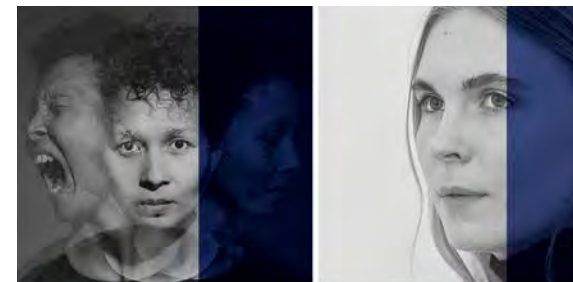
## Les « Rêves électroniques » de Césaré

Centre national de création musicale dédié aux musiques électroniques exploratoires, Césaré présente, du vendredi 29 septembre au dimanche 1er octobre, un nouvel événement baptisé « Rêves électroniques ».

Imaginé sur trois jours, dans différents lieux, cette première édition est l'occasion d'un focus sur les compositrices et les musiciennes. L'établissement donnera ainsi à entendre la richesse des musiques électroniques et électroacoustiques, en proposant des pièces de répertoires, des Lives électroniques, des performances d'artistes nationales et internationales et une création inédite commandée spécialement pour cet événement.

Le vendredi 29 septembre, le public aura rendez-vous à l'église Saint-Jacques pour écouter « Arthesis et L'île Re-sonante », œuvre d'Éliane Radigue, pionnière de la musique électroacoustique. Le samedi 30, direction la Cartonnerie pour assister à un live, avec au programme Nadia Ratsimandresy, Puce Mary, Annabelle Playe et Zoë Mc Pherson. Et le dimanche 31, ce sera à l'Opéra avec le concert pour piano « Chaque ombre creusée par le soleil », interprété par Félicia Atkinson.

En attendant, tous les artistes programmés lors de ce nouveau festival sont à découvrir et à écouter dès maintenant au sein de l'espace son et multimédia de la médiathèque Jean-Falala.



Cette première édition met à l'honneur les compositrices et les musiciennes de musiques électroniques et électroacoustiques. © DR

Julien Debant

✓ Les Rêves électroniques de Césaré, du vendredi 29 au dimanche 1er octobre, Reims. Tarifs : 5 à 10€ ou pass 3 jours 20€. Infos : cesare-cncm.com

## AÉRONAUTISME

## L'Aéroclub de Champagne en démo à Reims-Prunay

Samedi 23 et dimanche 24 septembre, l'aérodrome de Reims-Prunay sera en fête à l'occasion des portes ouvertes de l'Aéroclub de Champagne. Les pilotes bénévoles du club accueilleront le public durant ces deux journées afin de faire découvrir leur flotte de huit avions, mais aussi les installations du site, ainsi que les activités et les formations qui sont assurées. En effet, depuis Prunay, il est possible d'apprendre à voler toute l'année pour obtenir le brevet d'initiation aéronautique (BIA), la licence de pilote professionnel (CPL) en passant, pour la grande majorité des élèves, par la fameuse licence de pilote privé (PPL) qui permet à tout pilote amateur de prendre de l'altitude dans presque tous les pays du monde. Ouvert à tous, ce rendez-vous proposera aussi des baptêmes de l'air et des vols d'initiation, ainsi qu'une exposition au sol d'avions. Des stands à destination des enfants, un simulateur de vols et un bar à champagne éphémère viendront compléter l'offre du week-end.



✓ Portes ouvertes de l'Aéroclub de Champagne, samedi 23 et dimanche 24 septembre, de 9 h à 18 h, sur l'aérodrome de Prunay. Infos : accraf.com

## Activités en hausse à l'aérodrome de Prunay

En 2022, l'aérodrome de Reims-Prunay a enregistré, 28 497 mouvements, soit une progression de 8 % par rapport à 2021. L'aéroclub de Champagne et Reims Champagne ULM réalise 62 % d'une activité très largement dominée par les loisirs. L'aérodrome est également toujours fréquenté par l'Armée, le Samu, la gendarmerie, les douanes, la sécurité civile et l'État, ainsi que pour le travail aérien, notamment pour l'avitaillement de jour comme de nuit. Ces vols représentent 8 % des mouvements totaux. Quant à l'aviation d'affaires, elle demeure presque marginale, avec un total de 319 mouvements.

## Chiner

SAMEDI 23 SEPTEMBRE  
CHAMPAUBERT – PUCES DES COUTURIÈRES

9 h à 16 h 30 - Salle des fêtes

## EPERNAY – VIDE-GRENIERS

A partir de 9 h - Rue de la Liberté

## MONTMIRAIL – BOURSE D'ÉCHANGE

DE CAPSULES 14 h à 17 h - Espace loisir culture

## DIMANCHE 24 SEPTEMBRE

## BISSEUIL – VIDE-GRENIERS

A partir de 6 h 30 - Centre du village

## BOUFFIGNEREUX (AISNE) – VIDE-MAISON

De 7 h à 18 h - 7, rue de Guyencourt

## CHÂLONS – VIDE-GRENIERS

A partir de 7 h 30 - Parking salle polyvalente

Croix-Jean-Robert

## CHÂLONS – MARCHÉ AUX PUCES

8 h à 18 h - Place Godart

## PIERRY – VIDE-GRENIERS

A partir de 6 h - Parking E.Leclerc

## REIMS – VIDE-GRENIERS

A partir de 7 h - Esplanade Fléchambault

## ST-AMAND-SUR-FION – VIDE-GRENIERS

A partir de 6 h - Centre du village



# ESCAL

## WITRY-LÈS-REIMS

03.26.07.86.48 - www.escal-witry.fr

### Escal'Apéro

**Lucie Joy en trio**  
**Vendredi 22 Septembre**  
**À partir de 19h - GRATUIT**  
**Buvette et petite restauration sur place**





### Spectacle

## jeune public

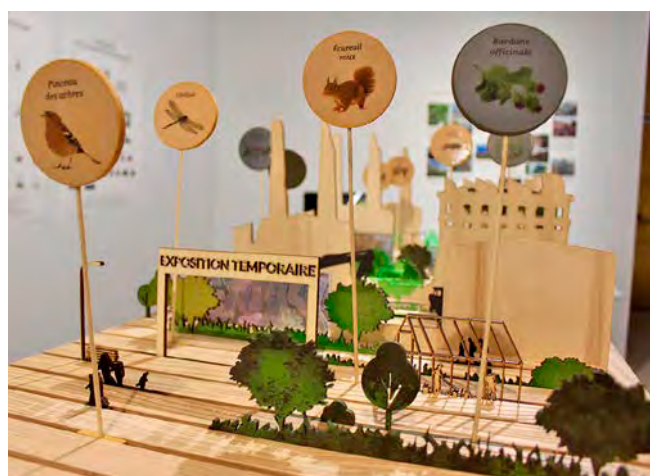
**Augustin, Pirate du Nouveau Monde**  
**Mercredi 27 septembre - 16H**  
**Dès 3 ans - Tarif : 4€**



EXPOSITION

## Les diplômés de l'Esad s'exposent au Cellier

Les élèves de l'école d'art et design de Reims sont partout en cette rentrée. Alors que deux des diplômés du master Design objet et espace, Leelou Guével Balbusquier et Théo Charasse, ont participé à la Paris Design Week Factory, du 7 au 11 septembre à la Galerie Joseph, des étudiants aujourd'hui en 2e année ont dévoilé en fin de semaine dernière leurs propositions pour réaménager la façade et le parvis de Saint-Ex Culture numérique à l'occasion de l'exposition « Abords », qui se tient jusqu'au 22 septembre.



L'exposition donne à voir toute la créativité des élèves de l'école d'art et design de Reims. © l'Hebdo du Vendredi

C'est maintenant au tour l'événement Design'r de prendre le relais. Rendez-vous marquant de la rentrée, il consacre les diplômés des Masters Design, invités à investir les caves voûtées du Cellier. Les visiteurs peuvent découvrir les projets de diplôme qu'ils ont soutenus face à leur jury en juin dernier, à l'issue des cinq années d'études que requiert le Diplôme national d'expression plastique (DNSEP).

Appelés à devenir des professionnels reconnus du design d'objet, du design graphique et numérique ou encore du design culinaire, leurs projets d'études donnent déjà des indices sur les orientations que prendront leurs futurs travaux : design au service du handicap, anoblissement de matériaux pauvres et réemploi d'objets industriels, création d'objets usuels et sculpturaux alliant matériaux naturels bruts et design domestique. Les œuvres sont à découvrir jusqu'au 22 octobre.

Julien Debant

✓ Design'r, jusqu'au 22 octobre, du mercredi au dimanche de 14 h à 18 h., au Cellier, Reims. Entrée libre.

## Expositions

**JUSQU'AU DIMANCHE 1 OCTOBRE**  
**JACQUES SIMON, MAÎTRE DE LA LUMIÈRE**  
cette proposition rend hommage à la dynastie de vitraillistes Simon-Marq, qui aura rayonné en France et à l'international, et à Jacques Simon (1890-1974) en particulier.  
Du mardi au dimanche, de 10 h à 12 h et de 14 h à 18 h  
Tarifs : 3,30/5,5€ - au musée-hôtel Le Vergeur Maison Hugues Krafft, 36, place du Forum, Reims

**JUSQU'AU MARDI 3 OCTOBRE**  
**COULEURS D'ICI ET D'AILLEURS**  
Une vingtaine de tableaux à huile réalisés au couteau par l'artiste peintre rémois Laury.  
Du mercredi au samedi, de 10 h à 17 h - Entrée libre - Galerie Feng Shang, 6, allée des Pervenches, Reims

**JUSQU'AU DIMANCHE 15 OCTOBRE**  
**MASQUES**  
80 photos de masques dans leur foisonnement coloré. Par le photographe et plasticien rémois Raymond Loewenthal.  
Du vendredi au dimanche, de 14 h à 18 h 30 - Entrée libre  
Atelier Recto-Verso, 98, rue de la Neuville, Reims

**JUSQU'AU SAMEDI 21 OCTOBRE**  
**HAUTE EN COULEURS**  
L'association Pinceaux Passion en Champagne présente des œuvres de deux artistes aquarellistes ukrainiens, Viktoria et Slawa Prischedko.  
Du lundi au vendredi de 10 h 30 à 12 h et de 14 h à 22 h, samedi de 9 h à 12 h et de 14 h à 18 h - Entrée libre  
Maison commune du CheminVert, Reims

**JUSQU'AU SAMEDI 28 OCTOBRE**  
**BENOÎT BLARY, HISTOIRES DESSINÉES**  
Créations en aquarelle de Benoît Blary, dessinateur et illustrateur rémois, membre de l'Atelier 510 TTC. Dans le cadre du 11e Festival interplanétaire de bande dessinée de Reims.  
Entrée libre - Médiathèque Jean-Falala, Reims

**JUSQU'AU MARDI 31 OCTOBRE**  
**ART EN FORÊT**  
Des œuvres d'art créées in situ par les artistes Ivan Polliart et David Lachavanne.  
En accès libre le long du sentier découverte de Mailly-Champagne

**JUSQU'AU SAMEDI 11 NOVEMBRE**  
**WONE & BONITO**  
Rétrospective du travail réalisé par deux artistes originaires de Reims qui aiment mélanger leur passion pour l'art et les cultures alternatives.  
Les jeudis et vendredis de 14 h à 19 h, les samedis de 10 h à 19 h - Entrée libre - Galerie John Expose, 3, rue de la Gazette, Bezzannes

**JUSQU'AU MARDI 28 NOVEMBRE**  
**FOREVER**  
Nouvelle exposition d'art contemporain au sein du domaine Pommery : jardin, caves, cellier Pompadour et Villa Demoiselle.  
Infos et tarifs : 03 26 61 62 56 et vrankenpommery.com  
Domaine Vranken-Pommery, 5, place Général Gouraud, Reims

**JUSQU'AU SAMEDI 16 DÉCEMBRE**  
**DE FIL EN AIGUILLE, L'INDUSTRIE TEXTILE À REIMS**  
Une expo qui rappelle le riche passé industriel de Reims en tant que zone de production lainière, du Moyen-Âge au début du XXe siècle.  
Du lundi au vendredi, de 8 h 30 à 17 h - Entrée libre - Archives départementales de la Marne, 44, avenue de l'Yser, Reims

**DE FIL EN AIGUILLE, LA MODE À REIMS**  
La ville de Reims est étroitement associée à la mode depuis le XIXe siècle. Cette expo donne à voir cette histoire grâce à deux tenues conçues par le créateur Ousmane Ouedraogo et inspirées des échantillons textiles anciens.  
Du mardi au samedi, de 10 h à 13 h et de 14 h à 19 h  
Entrée libre - Bibliothèque Carnegie, Reims



# Fête Foraine

Du vendredi 15 au dimanche 24 septembre 2023

PARKING DU MILLESIMUM

## Cinéma du 22 au 26 septembre 2023



### OPÉRAIMS

**AMA GLORIA** Ven : - 18h10, VO, ST Mar : - 13h40, VO, ST  
**ANATOMIE D'UNE CHUTE** Ven : - 14h00, VO, ST - 17h15, VO, ST - 20h15, VO, ST Sam : - 14h50, VO, ST - 17h50, VO, ST - 20h50, VO, ST Dim : - 14h50, VO, ST - 17h50, VO, ST - 20h50, VO, ST Lun : - 14h00, VO, ST - 17h20, VO, ST - 20h15, VO, ST Mar : - 14h00, VO, ST - 17h15, VO, ST - 20h15, VO, ST  
**BARBIE** Ven : - 13h40, 7.1 - 18h10, VO, ST, 7.1 - 20h40, 7.1 Sam : - 16h10, 7.1 - 20h40, 7.1 Dim : - 15h30, 7.1 - 20h40, VO, ST, 7.1 Lun : - 16h10, 7.1 Mar : - 18h10, VO, ST, 7.1 - 20h40, 7.1  
**BERNADETTE** Dim : - 16h20  
**COLARGOL, L'OURS QUI CHANTE** Sam : - 13h45 Dim : - 11h00 - 13h45  
**COMPLETEMENT CRAME !** Mar : - 20h00  
**DESERTS** Ven : - 19h00, VO, ST Sam : - 21h00, VO, ST Dim : - 10h50, VO, ST - 13h30, VO, ST Lun : - 15h30, VO, ST Mar : - 19h00, VO, ST  
**DOGMA** Mar : - 20h30, VO, ST, ATMOS  
**ELEMENTAIRE** Sam : - 13h40 Dim : - 10h30  
**EQUALIZER 3** Ven : - 13h35 - 18h40 Sam : - 16h10 - 21h10 Dim : - 13h40 - 18h40 Lun : - 16h10 - 21h10 Mar : - 13h35 - 18h40  
**FOLLIA** Ven : - 21h10, VO, ST Sam : - 17h30, VO, ST Dim : - 17h30, VO, ST - 21h10, VO, ST Lun : - 13h50, VO, ST Mar : - 21h10, VO, ST  
**LA PETITE** Ven : - 14h00 - 16h10 - 20h50 Sam : - 14h00 - 18h40 - 20h50 Dim : - 11h00 - 16h30 - 18h40 - 20h50 Lun : - 14h00 - 16h10 - 18h20 - 20h30 Mar : - 14h00 - 16h10 - 20h50  
**LA VOIE ROYALE** Ven : - 16h20 Dim : - 10h30 Lun : - 14h10  
**L'ARBRE AUX PAPILLONS D'OR** Ven : - 13h30, VO, ST Sam : - 15h30, VO, ST Dim : - 18h00, VO, ST Lun : - 20h00, VO, ST Mar : - 13h30, VO, ST  
**LAST DANCE !** Ven : - 17h00 - 21h35 Sam : - 13h30 - 19h00 Dim : - 16h00 - 21h30 Lun : - 13h30 - 18h00 Mar : - 17h00 - 21h30  
**LE CHATEAU SOLITAIRE DANS LE MIROIR** Ven : - 18h20, VO, ST Sam : - 16h10, VO, ST Dim : - 14h00, VO, ST Mar : - 18h20, VO, ST

**LE CIEL ROUGE** Ven : - 19h10, VO, ST Lun : - 15h25, VO, ST Mar : - 19h10, VO, ST  
**LE LIVRE DES SOLUTIONS** Ven : - 14h10 - 18h30 - 20h40 Sam : - 14h10 - 16h20 - 18h30 - 20h40 Dim : - 10h50 - 14h10 - 18h30 - 20h40 Lun : - 16h20 - 18h30 - 20h40 Mar : - 13h30 - 15h40 - 17h50  
**LES AS DE LA JUNGLE 2 - OPERATION TOUR DU MONDE** Sam : - 13h40 Dim : - 10h40 - 13h40  
**LES FEUILLES MORTES** Ven : - 15h30, VO, ST - 17h20, VO, ST - 21h20, VO, ST Sam : - 13h50, VO, ST - 19h20, VO, ST - 21h10, VO, ST Dim : - 10h40, VO, ST - 15h40, VO, ST - 21h10, VO, ST Lun : - 13h40, VO, ST - 17h40, VO, ST - 19h30, VO, ST Mar : - 15h30, VO, ST - 17h20, VO, ST - 21h20, VO, ST  
**LES FOURBERIES DE SCAPIN** Dim : - 10h30 Lun : - 14h00  
**LES SECRETS DE LA PRINCESSE DE CADIGNAN** Ven : - 16h10 Sam : - 18h40 Dim : - 10h40 - 13h40 Lun : - 18h40 Mar : - 16h10  
**L'ETE DERNIER** Ven : - 14h15 - 18h40 Sam : - 16h30 - 21h05 Dim : - 14h15 - 18h40 Lun : - 13h40 - 16h40 - 21h00 Mar : - 14h15 - 18h40  
**MYSTERE A VENISE** Ven : - 13h30, ATMOS - 15h45, VO, ST, ATMOS - 18h00, ATMOS - 20h45, VO, ST, ATMOS Sam : - 13h30, VO, ST, ATMOS - 15h45, ATMOS - 18h00, VO, ST, ATMOS - 20h50, ATMOS  
**NOUVEAU DEPART** Lun : - 20h40  
**OPPENHEIMER** Ven : - 13h40, VO, ST - 17h30 Sam : - 15h40, VO, ST - 19h30 Dim : - 13h50 - 17h30, VO, ST Lun : - 15h50 - 19h30, VO, ST Mar : - 13h40, VO, ST - 17h30  
**TATOUAGE** Dim : - 18h00, VO, ST  
**TONI EN FAMILLE** Ven : - 16h30 - 21h00 Sam : - 14h15 - 18h45 Dim : - 11h00 - 16h30 - 21h00 Lun : - 16h00 - 18h50 Mar : - 16h30 - 21h00  
**UN METIER SERIEUX** Ven : - 13h50 - 16h00 - 20h30 Sam : - 13h50 - 16h05 - 18h10 - 20h30 Dim : - 13h50 - 16h00 - 18h10 - 20h30 Lun : - 13h50 - 18h10 - 20h30 Mar : - 13h50 - 16h00 - 18h10  
**VISIONS** Ven : - 16h10 - 21h10 Sam : - 13h40 - 18h40 Dim : - 16h10 - 21h10 Lun : - 13h40 - 18h40 Mar : - 16h10 - 21h10  
**YANNICK** Ven : - 13h45 Sam : - 15h50 Dim : - 19h30 Lun : - 21h30 Mar : - 13h50

## L'horoscope

**BÉLIER** du 21.03 au 20.04  
Impulsive et pétillante, votre semaine sera très mouvementée. Vous ne saurez plus où "donner de la tête". Vous aurez besoin d'espace, de clarté et de mobilité. Évitez, donc, de trop vous mettre la pression.

**TAUREAU** du 21.04 au 20.05  
Période calme et très romantique. Mais de grands événements sont en cours de préparation. Chaque rencontre devrait être importante. Coté cœur, un peu de piment permettra à vos amours de prendre une belle envolée.

**GÉMEAUX** du 21.05 au 21.06  
Vous balayerez les obstacles d'une main sûre. C'est une excellente période pour débiter les projets préparés. Les astres vous soutiennent dans toutes vos démarches. Vous retrouverez votre âme voyageuse.

**CANCER** du 22.06 au 22.07  
La créativité sera importante pour vous. C'est en équipe, engagée dans un projet commun que vous vous épanouirez le plus. Vous aurez un grand besoin de vous exprimer, alors lâchez-vous.

**LION** du 23.07 au 22.08  
La chance vous sourit, votre travail est apprécié. Regardez les choses sous un angle nouveau, ainsi vous obtiendrez de meilleurs résultats. Vous avez le potentiel et vous avez de bonnes idées. Alors, révélez sans crainte ce que vous avez au plus profond de vous.

**VIERGE** du 23.08 au 22.09  
Vous aurez une décision professionnelle importante à prendre, mais peu de temps pour y réfléchir. Votre planning sera particulièrement chargé et vous n'aurez pas une minute à vous. Suivez votre intuition.

**BALANCE** du 23.09 au 22.10  
Voyez plus grand, voyez plus large. Le moment est idyllique, car vous pourriez résoudre un conflit en cours. Il est temps d'ouvrir les portes du dialogue avec la personne qui est chère à votre cœur.

**SCORPION** du 23.10 au 22.11  
N'agissez pas à la légère, veillez à être au point avant de vous lancer dans tout projet d'envergure. Promesses, promesses... Il est possible que l'on vous fasse miroiter des mirages. Ne soyez pas dupe.

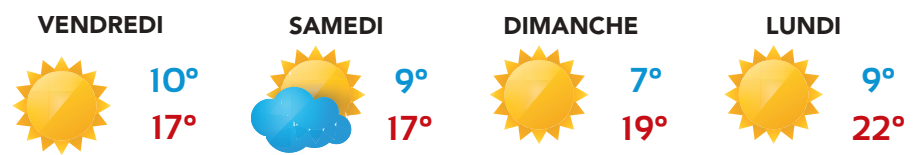
**SAGITTAIRE** du 23.11 au 22.12  
N'hésitez pas à mettre en pratique les bons conseils qui vous seront donnés. Faire route à deux vous donnera de grandes joies. Sur le plan affectif : surprenez-le, donnez libre cours à toute votre inventivité.

**CAPRICORNE** du 23.12 au 20.01  
"Audaces Fortuna Juvat", la fortune sourit aux audacieux. Vous entreprendrez des grandes choses, si seulement vous vouliez prendre quelques risques, votre vie vous semblerait infiniment plus existante.

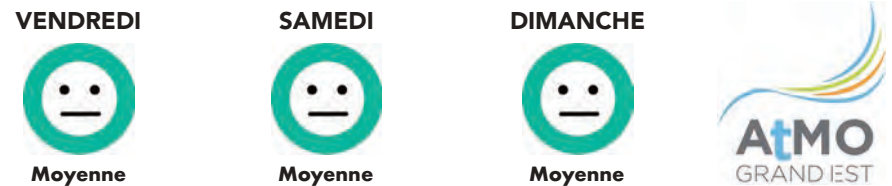
**VERSEAU** du 21.01 au 19.02  
Si vous désirez vous ouvrir des opportunités dans le domaine professionnel, c'est maintenant que vous devez agir. Les changements prochains vous apporteront de nombreux avantages.

**POISSONS** du 20.02 au 20.03  
La semaine se vivra sur un tempo très rapide. Un nouveau départ dans votre vie est-il vraiment souhaitable ? L'avenir proche vous dira si votre prudence mesurée vous donne raison.

## Météo



## Qualité de l'air



## La CLCV vous informe

## Qu'est-ce que la résiliation en trois clics ?

Depuis le 1er juin 2023, toutes les entreprises doivent proposer une fonctionnalité de résiliation en ligne en trois clics des contrats qui peuvent être conclus en ligne, et cela même s'ils ont été conclus par un autre moyen, en magasin ou par téléphone. Les professionnels ont jusqu'au 1er septembre 2023 pour se mettre en conformité. Tous les contrats d'assurance, de prévoyance et de mutuelle doivent pouvoir être résiliés en ligne, ainsi que les contrats de consommation (opérateurs téléphoniques ou d'internet, fournisseurs d'électricité ou de gaz, compagnies de transport, éditeurs de journaux et médias en ligne, sites de rencontres, salles de sport, éditeurs de services informatiques...). Cette fonctionnalité doit s'accompagner d'une information sur les conditions de résiliation des contrats, y compris l'existence d'un délai de préavis et les conséquences résultant de cette opération pour le client.

CLCV de la Marne – Reims - Contact : 03 26 05 03 88 ou [clcv-marne.over-blog.com](http://clcv-marne.over-blog.com)



samedi 14 oct. 17h00 • la cartonnerie

# American Jazz Trip

**David Murray**

TRIO • USA

**Immanuel Wilkins**

QUARTET • USA

**Becca Stevens**

TRIO • USA

20 > 25€ • [sunnyside.fr](http://sunnyside.fr)

# MUSIQUES CULTURES ACTUELLES

47TER ● Aime Simone ● Alltta ● ANTDT Club ● Barcella  
Carto Blaster Party #4 ● Charabia Festival ● Coach Party  
Cult Of Luna ● Dub Inc ● Ed Banger XX Party  
Faada Freddy ● Folie Douce#10 ● Franglish ● Fucked Up  
Gaz Coombes ● Georgio ● GoGo Penguin ● Hamza  
Hervé ● Hoshi ● Jay-Jay Johanson ● Kamaal Williams  
Kid Francescoli ● Ko Ko Mo ● Kutu + Fulu Miziki Kolektiv  
Live electronics ● Louis Bertignac ● Mardis du Floor  
Murray | Håker Flaten | Nilssen-Love  
NJP 50 ans X Derby Club : Agoro + T2I + Starlion  
Nuits Transatlantiques ● Pomme ● Rise of the Northstar  
Robin Mckelle ● Sunnyside Festival  
Sunny Soul Club : Echoes Of Memphis  
TapToo Crew présente Insider ● The Inspector Cluzo  
The Strangers ● The Wytches ● This is the Kit  
Tröma ● Yuksek Dance"O"Drome