

ESG-rapport

Miljø, mennesker & ansvarlig drift





Indholdsfortegnelse

Forord	4
Generel information	5
Grundlag for udarbejdelsen	5
ESG nøgletalsoversigt	6
ISO certificering	7
Strategi og forretningsmodel	8
Praksis, politikker og fremtidige initiativer for overgangen til en mere bæredygtig økonomi	9
Environment	11
Energiforbrug og udledning	12
Mål for reduktion af drivhusgasudledninger og klimarelateret overgangsstrategi	14
Klimarelaterede risici	16
Biodiversitet	17
Vand	18
Ressourceforbrug, cirkulær økonomi og affaldshåndtering	19
Social	23
Egen arbejdsstyrke – generelle karakteristika	25
Aktiviteter og politikker relateret til menneskerettigheder	26
Kønsmæssig diversitet i ledelsesorganet	27
Sundhed og sikkerhed	28
Løn, overenskomst og oplæring	39
Governance	31
Strategiske ambitioner og retning	32
Tilfælde af korrupsion og bestikkelse	33



Forord

Hos Firmagave A/S er vi bevidste om, at vi som aktør i gavebranchen også har et ansvar i den grønne omstilling. Vores ambition er at gøre det nemt for virksomheder at vælge firmagaver, der ikke alene skaber glæde hos modtageren, men også giver mulighed for at tage hensyn til miljø og samfund.

Vi producerer ikke selv vores produkter, men samarbejder med producenter og importører, der leverer varer af høj kvalitet – og i stigende grad med anerkendte certificeringer som FSC, GOTS og OEKO-TEX. Vi arbejder målrettet på løbende at udvide sortimentet med flere gaver, der har dokumenteret lavere miljøpåvirkning, så kunderne har mulighed for at tilvælge dette.

Vi er opmærksomme på, at vores aktiviteter – både internt og gennem samarbejde med leverandører – har en miljømæssig påvirkning. I vores egne processer arbejder vi blandt andet på at minimere aftrykket fra emballering. Vi benytter i vid udstrækning FSC-certificeret genbrugspap, genbrugsplast og undgår engangsmaterialer, hvor det er muligt.

Denne ESG-rapport er udarbejdet frivilligt. Med den ønsker vi at skabe gennemsigtighed

og tage ansvar for vores påvirkning på miljø, mennesker og forretningsetik. Rapporten markerer starten på en mere struktureret og datadrevet tilgang til bæredygtighed.

Vi vil fortsat styrke vores datagrundlag, rapportering og performance inden for Environmental (E), Social (S) og Governance (G).

Vi tror på, at viljen til forbedring er grundlaget for både ansvarlighed og forretningsmæssig udvikling – og vi ser frem til næste skridt i processen.

B1

Grundlag for udarbejdelsen

Denne ESG-rapport er udarbejdet med afsæt i den frivillige SMV-standard for bæredygtighedsrapportering (EFRAG Voluntary Sustainability Reporting Standard for non-listed SMEs – VSME, version: December 2024). Det er vores første ESG-rapport, og den omfatter derfor udelukkende data for kalenderåret 1. januar til 31. december 2024.

Rapporten dækker både miljømæssige (E), sociale (S) og ledelsesmæssige (G) forhold og er struktureret i overensstemmelse med både basis- og comprehensive-modulet i VSME-standard. Rapporten er udarbejdet på individuel basis og dækker Firmagave A/S. Formålet med rapporten er at skabe et overblik over vores nuværende præstationer og samtidig sætte en retning for vores videre ESG-arbejde. Vi har i denne omgang valgt ikke at inkludere oplysninger om omsætning, da dette vurderes som en forretningsfølsom oplysning. Vi har ikke opnået nogen bæredygtighedsrelaterede certificeringer eller mærkninger pr. 31. december 2024, men forventer at opnå ISO 14001 certificering i løbet af 2025.

Firmagave A/S er en dansk B2B-virksomhed, der tilbyder skræddersyede firmagaver til både private og offentlige virksomheder. Vores sortiment omfatter gavekort, gavepakker og kvalitetsprodukter fra anerkendte brands, som leveres direkte til modtageren – især i forbindelse

med højtider som jul, påske og jubilæer. Alle gaver udvælges og pakkes på vores lokation i Kolding, hvor vi beskæftiger ca. 13 fastansatte. Vores forretning er i høj grad sæsonbetonet, med julen som absolut højsæson, hvorfor antallet af medarbejdere varierer over året.

Virksomhedsform:

Aktieselskab

NACE-kode:

479100 – Detailhandel via Internettet

Antal ansatte (2024):

13 (headcount)

Balancesum:

3.327.730 EUR

Adresse:

før 01.07.2024

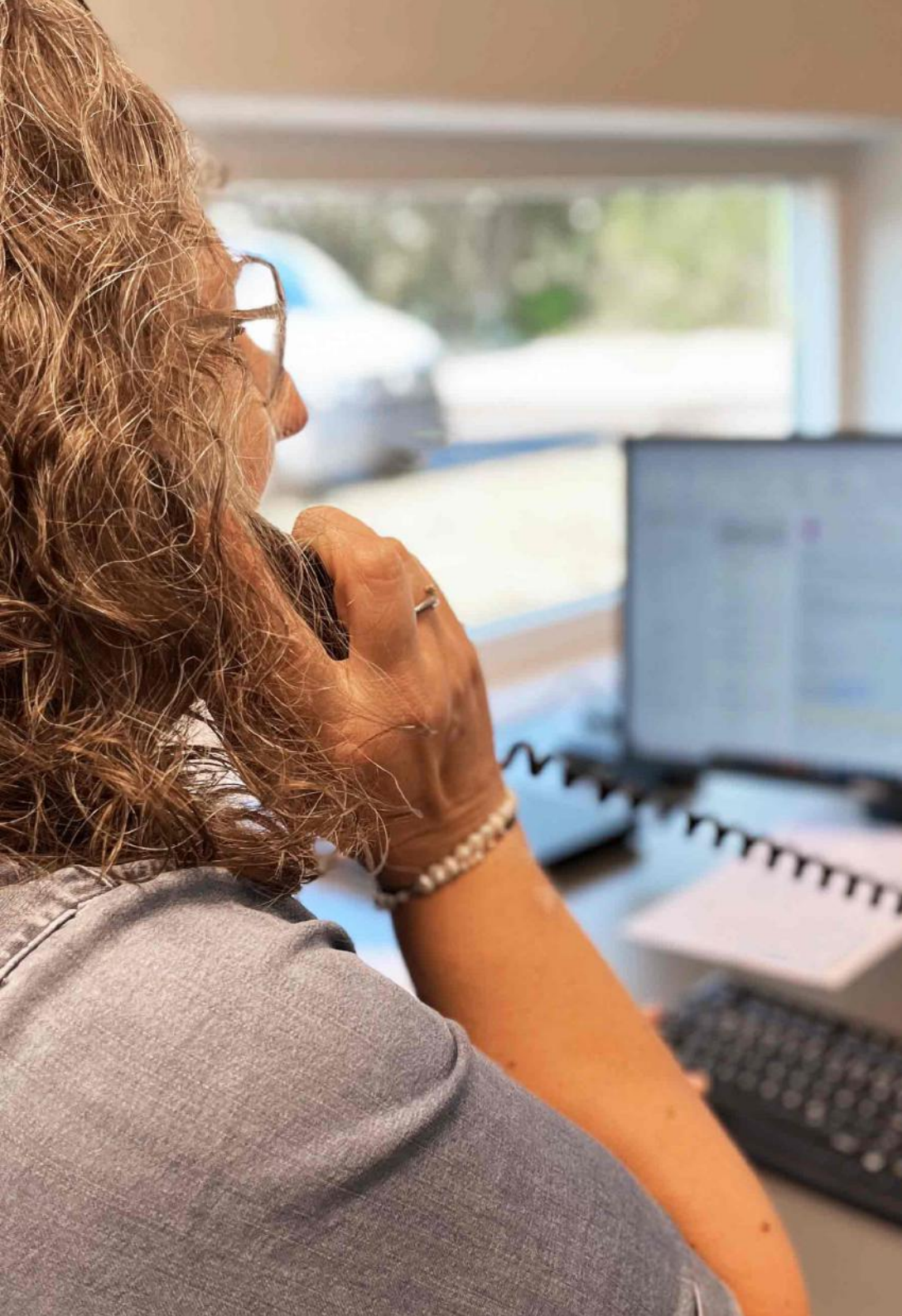
Kokholm 6, 6000 Kolding, Danmark

(lat: 55,53224, long: 9,47369)

efter 01.07.2024

Essen 16, 6000 Kolding, Danmark

(lat: 55,46243, long: 9,48141)



ESG nøgletaloversigt (2024)

Environment		
Energiforbrug - varme	61,85	MWh
Energiforbrug - elektricitet til faciliteter og el-trucks	20.930,43	kWh
Brændstof - diesel	894,45	l
Scope 1-udledning	2,27	t CO ₂ e
Scope 2-udledning	2,19	t CO ₂ e
CO ₂ e-intensitet (beregning inkl. Scope 3-emissioner relateret til brændstof- og el transport og distribution)	1,400,89	t CO ₂ e/milion EUR
Vandudtag	ingen data	m ³
Samlet mængde affald	26,27	tons
Social		
Fastansatte	13	Antal
Antal uddannelsestimer pr. medarbejder	15	Timer
Kønsdiversitet (kvinder)	2,25	%
Arbejdsulykker med fravær	0	Antal
Governance		
Tilfælde af korruption eller bestikkelse	0	Antal

ISO certificering 14001

Hos Firmagave A/S arbejder vi målrettet med at styrke vores miljøindsats og skabe en mere ansvarlig drift. Som en del af denne udvikling er vi blevet ISO 14001-certificeret – den internationale standard for miljøledelse.

Certificeringen understøtter vores arbejde med blandt andet energiforbrug, affaldshåndtering, emballagevalg og dokumentation af vores miljøpåvirkning. Samtidig giver den os et stærkere grundlag for løbende forbedringer og en mere struktureret tilgang til bæredygtighed.

Vi ser ISO 14001 som et vigtigt fundament for vores fortsatte ESG-arbejde og vores ambition om at reducere vores klimaaftryk og styrke ansvarligheden i hele værdikæden.



Hos Firmagave A/S tilbyder vi firmagaver og promotionløsninger til erhvervskunder (B2B) i alle brancher og virksomhedsstørrelser. Vores kerneaktiviteter består i at udvikle og sammensætte gavekoncepter, herunder sæsonbetonede gaveshops med udvalgte produktkategorier.

Vi tilbyder skræddersyede gaveoplevelser, særligt i forbindelse med jul, men også ved mærkedage som påske, jubilæer og sommerarrangementer. Virksomheder kan vælge produkter inden for en fastlagt prisramme og dermed sikre en løsning, der matcher deres behov. Vores aktiviteter er primært rettet mod det danske marked.

Vi producerer ikke selv varer, men indkøber dem fra anerkendte danske leverandører som Georg Jensen Damask, Georg Jensen, Fiskars, F&H, Fun Nordic, Nordlux og Eva Solo. Vi varetager selv pakning og distribution, hvilket giver os kontrol over kvalitet og leveringsikkerhed.

Vi samarbejder med en bred vifte af leverandører, hvor antallet typisk varierer over

året og oftest ligger mellem 30 og 50. Disse omfatter både producenter af gaveartikler og leverandører af materialer som emballage og forarbejdningsudstyr. Leverandørerne dækker blandt andet brancher som boligdesign, tekstil, køkkenudstyr og diverse elektronik.

Vi betjener samtidig en stor kundebase uden væsentlig koncentration af omsætningen hos en enkelt kunde, hvilket giver os en bred markedsdækning og reduceret afhængighed af specifikke kundegrupper.

Vi står ikke selv for produktionen, hvorfor vores indsats især ligger i valget af samarbejdspartnere og forståelsen af, hvordan produkterne fremstilles, leveres og anvendes. Vi har påbegyndt en systematisk rejse, og denne ESG-rapport markerer det første skridt. Med rapporten ønsker vi at skabe overblik, måle vores miljøpåvirkning og sætte konkrete mål for, hvordan vi reducerer vores klimaaftryk. Vores ambition er at blive i stand til at dokumentere vores CO₂e-udledning og dermed også vores evne til at bidrage aktivt til den grønne omstilling.

Vores ESG-strategi favner imidlertid mere end miljøhensyn. På det sociale område fokuserer vi på at skabe en god og udviklingsorienteret arbejdsplads, hvor medarbejdere trives og har mulighed for faglig vækst. Vi har en flad organisationsstruktur med kort vej fra idé til handling og lægger vægt på respekt, ansvarlighed og fælles engagement.

Internt arbejder vi målrettet på at styrke vores viden om bæredygtighed, produktsammensætning og partnerskaber. Vi stræber efter at levere løsninger, der gennem informeret produktvalg og rådgivning kan understøtte kundernes egne mål og skabe værdi.

**B2****C2**

Praksis, politikker og fremtidige initiativer for overgangen til en mere bæredygtig økonomi

I de seneste år har vi taget de første skridt til at integrere ansvarlighed i vores drift gennem udvalgte initiativer. Vi har bl.a. arbejdet på at styrke vores sortiment med certificerede produkter. Vi designer selv vores gaveindpakning, som produceres lokalt i FSC-certificeret genbrugspapir. Vi har desuden indledt dialog med vores transportleverandører om deres miljøtiltag og opdateret vores personalehåndbog med fokus på ansvarlig adfærd og trivsel. Vi har dog endnu ikke offentliggjort politikker på området.

I begyndelsen af 2025 igangsatte vi arbejdet med vores første formelle ESG-strategi og miljøpolitik som led i forberedelsen til ISO 14001-certificering. ESG-strategien præsenteres i denne rapport og udgør dermed et centralt referencepunkt for vores fremtidige arbejde med bæredygtighed. Miljøpolitikken deles internt med medarbejderne.

Vores ESG-strategi, miljøpolitik og personalehåndbog fokuserer på de områder,

hvor vi har størst indflydelse, herunder CO₂-udledninger, affald, emballagevalg og medarbejdertrivsel. Hvert område ledsages af konkrete målsætninger og opfølgning.

Vi har ikke udarbejdet særskilte politikker for emner som vandforbrug, marine ressourcer, biodiversitet og lokalsamfund, da disse ikke vurderes som væsentlige for vores forretningsmodel.

Implementeringen og den løbende udvikling af ESG-strategien er forankret på øverste ledelsesniveau, og vores CEO har det overordnede ansvar for at sikre fremdrift, efterlevelse og forankring i organisationen.

Vores ESG-strategi er struktureret omkring de tre centrale områder:

	(E)NVIRONMENT	(S)OCIAL	(G)OVERNANCE
Mål 1	100% reduktion på Scope 1 og 50% reduktion på Scope 2-udledning inden 2030*	0 arbejdsulykker årligt	Etablere og implementere Code of Conduct (adfærdskodeks) senest i 2026
Mål 2	Sikre, at 100% af vores emballage er FSC-certificeret og/eller genanvendeligt senest i 2026	Gennemsnitligt tilbyde minimum 20 timers uddannelse pr. medarbejder pr. år – inkl. både formelle og uformelle læringsformer	Udarbejde en ansvarlig indkøbsstrategi senest i 2027, med fokus på bæredygtighed og sporbarhed
Mål 3	Mindst 30% af sortimentet består af miljøcertificerede produkter (f.eks. FSC, GOTS, OEKO-TEX) senest i 2026		Opdatere ESG nøgletal årligt fra 2025

*2024 som baseline

Vores ESG-strategi omfatter både miljømæssige, sociale og ledelsesmæssige forhold og er tæt forbundet med virksomhedens øvrige politikker, herunder vores personalepolitik, som fastlægger ansvar og forventninger i relation til medarbejdertrivsel, adfærd og udvikling.

ESG-strategien repræsenterer vores første samlede og formelle skridt mod at blive en mere transparent og ansvarlig virksomhed. Strategien og dens målsætninger er gjort tilgængelige for alle medarbejdere og formidles løbende internt gennem personalemøder og oplæring



Environment

B3

Energiforbrug og udledning

Da vi lejer vores lokaler, har vi begrænset direkte indflydelse på valg af energikilder og bygningsmæssige løsninger. Alligevel ønsker vi at opnå større indsigt i vores klimaaftryk og energiforbrug. Et centralt mål i 2024 har derfor været at udarbejde vores første klimaregnskab, for at skabe et mere solidt datagrundlag og dermed styrke vores forståelse af virksomhedens miljøpåvirkning.

Vores energiforbrug består primært af elektricitet til drift (belysning, kontor, udstyr) og fjernvarme til opvarmning. Vi har leaset én dieselbil i 2024, som primært er blevet brugt i forbindelse med kundebesøg og netværksaktiviteter. Internt bruger vi elektriske trucks til at håndtere varer.

Det samlede energiforbrug udgjorde 91,69 MWh i 2024, hvoraf 86% (dvs. 78,59 MWh) kom fra vedvarende energikilder.

	Vedvarende (MWh)	Ikke-vedvarende (MWh)	Total (MWh)
Elektricitet	17,38	3,55	20,93
Fjernvarme	60,67	1,18	61,85
Brændstof - diesel	0,53	8,38	8,91
Total	78,59	13,10	91,69



Elektricitet

20,93 MWh



Diesel

~894 l

estimat baseret på brændstofudgifter



Energiforbrug til varme

61,85 MWh

Fjernvarme

Scope 1 og 2-emissioner

Vores Scope 1-emissioner stammer fra arbejdsrelateret kørsler, mens Scope 2 dækker el- og fjernvarmeforbrug. Selvom vi ikke har beregnet vores Scope 3-emissioner, oplyser vi de Scope 3-udledninger, der er forbundet med transport og distribution af brændstof og elektricitet.

Udledning af drivhusgasser	År 2024
Scope 1 CO ₂ e-udledninger (tons CO ₂ e)	2,27
Scope 2 CO ₂ e-udledninger (lokationsbaseret) (tons CO ₂ e)	2,19
Total Scope 1 og Scope 2 CO ₂ e-udledninger (lokationsbaseret) (tons CO ₂ e)	4,46
Scope 3 CO ₂ e-udledninger (tons CO ₂ e) (forbundet med transport og distribution af brændstof og elektricitet)	0,54
CO ₂ e-intensitet (tons CO ₂ e/million EUR)	0,89

Datakvalitet og antagelser

I første halvdel af 2024 havde vi til huse i lejede kontor- og lagerfaciliteter på Kokholm 6. For dette lejemål har det desværre ikke været muligt at indsamle data for el- og fjernvarmeforbrug.

I andet halvår flyttede vi til nye lokaler på Essen 16. Her har vi haft adgang til elektricitetsdata for hele lejemålet, mens fjernvarmedata udelukkende dækker lagerdelen.

For at kunne inkludere et retvisende billede af energiforbruget i denne rapport, har vi anvendt de tilgængelige data til at estimere forbruget, hvor der manglede oplysninger. Estimaterne er baseret på gennemsnitligt forbrug pr. kvadratmeter og er ganget med det samlede areal på henholdsvis Kokholm (kontor og lager) og Essen (kontor).

Vi er bevidste om, at pålidelige data er en forudsætning for effektiv miljøledelse. Derfor stræber vi efter at forbedre datakvaliteten i de kommende år. Fra og med 2025 vil vi udarbejde et årligt klimaregnskab for systematisk at kunne følge udviklingen i vores energiforbrug og relaterede emissioner.



Mål for reduktion af drivhusgasudledninger og klimarelateret overgangsstrategi

Scope 1 og 2-emissioner

Vi har sat os som mål at reducere vores Scope 1-emissioner med 100% (dvs. at nå 0 ton CO₂e) og reducere vores Scope 2-emissioner med 50% (dvs. at nå 1,08 ton CO₂e) senest i 2030. Målet tager udgangspunkt i 2024 som basisår.

Transition plan

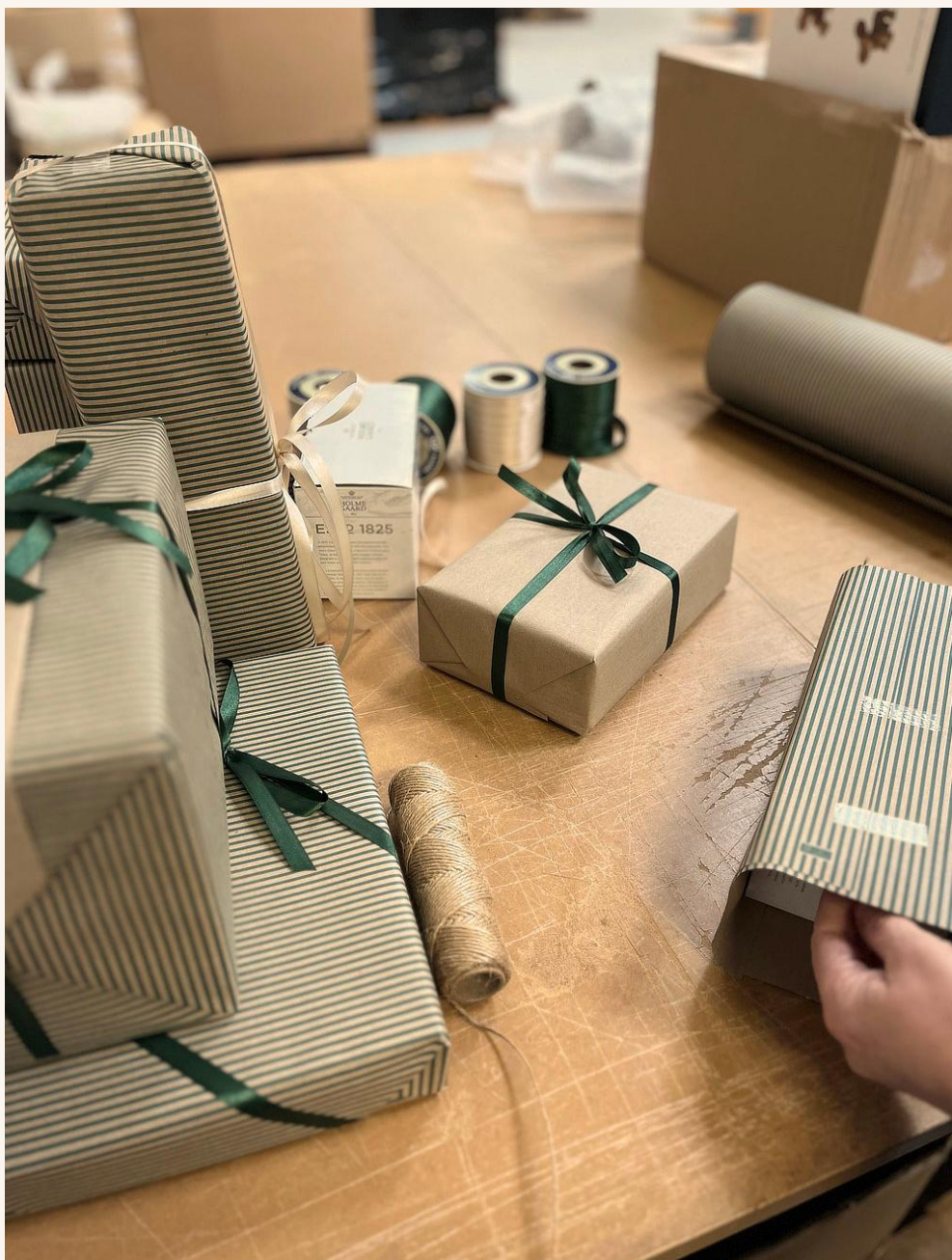
Vi opererer ikke i en sektor, der er klassificeret som high-climate impact i henhold til gældende ESRS-kriterier. Vi har endnu ikke en formel overgangsplan, men vores ESG-rapport markerer begyndelsen på en struktureret indsats. Planen vil blive konkretiseret i takt med, at datagrundlaget styrkes og vores erfaring med emissionsmålinger øges.

Vi har fastlagt konkrete mål for reduktion af vores drivhusgasudledninger i tråd med vores ambition om at bidrage aktivt til den grønne omstilling. Vores mål dækker Scope 1 og Scope 2-udledninger med 2024 som basisår.

Tiltag for at reducere vores udledninger

- Erstatte den leasede dieselbil med en elbil
- Arbejde målrettet med energieffektivisering i egne faciliteter og udstyr
- Undersøge optimering af transport- og logistikløsninger, herunder ved dialog med transportleverandører
- Øge andelen af miljøcertificerede produkter i vores sortiment, så kunderne nemmere kan træffe bevidste, klimavenlige valg
- Kortlægge og følge op på virksomhedens CO₂e-emissioner gennem årlige klimaregnskaber og energidata
- Minimere ressourceforbrug og affald gennem smartere emballageløsninger og øget genanvendelse





Scope 3-emissioner og værdikædesamarbejde

Vi har en ambition om at måle og forstå vores væsentlige scope 3-emissioner fra og med 2025, særligt i relation til indkøbte varer og transport. Vi er allerede påbegyndt at indsamle data fra vores leverandører, og målsætningen er at have et fuldt overblik over disse emissioner senest i 2029.

Som led i denne indsats arbejder vi systematisk på at styrke datakvaliteten og etablere mere ensartede metoder til opgørelse af emissioner på tværs af værdikæden. Vi vil løbende udvide dialogen med vores leverandører for at sikre større transparens og bedre datagrundlag, herunder ved at stille tydeligere krav til rapportering og dokumentation.

Parallelt hermed vil vi identificere de mest væsentlige emissionsdrivere og prioritere indsats, hvor vi har størst mulighed for at reducere vores klimaaftryk. Dette omfatter blandt andet optimering af indkøb, valg af mere klimavenlige materialer samt samarbejde om mere bæredygtige transportløsninger.

Frem mod 2029 forventer vi gradvist at forbedre både dækning og præcision i vores scope 3-opgørelser, så de i stigende grad kan danne grundlag for konkrete reduktionsmål og opfølgning på vores fremskridt. Samtidig vil vi sikre, at vores tilgang er i overensstemmelse med anerkendte standarder og best practice på området.



C4

Klimarelaterede risici

Vi har i Firmagave A/S på nuværende tidspunkt ikke identificeret klimarelaterede risici, der vurderes at have en væsentlig og direkte indvirkning på virksomhedens forretningsdrift.

Vores aktiviteter er lokaliseret i geografiske områder med lav eksponering for akutte klimahændelser såsom oversvømmelser, storme, hedebølger og tørke, og vores hovedaktiviteter vurderes at have lav fysisk klimarisiko. Vi vurderer, at de identificerede klimarelaterede risici på kort, mellem og lang sigt er lav for vores egne aktiviteter. Denne vurdering er baseret på geografisk placering, fysisk infrastruktur og typen af operationer. Vores vurdering af eksponering og følsomhed dækker i øjeblikket primært vores egne lokationer og aktiviteter. Vi anerkender dog, at den endnu ikke omfatter en fuldt dækkende analyse af klimarisici i værdikæden. Det betyder, at potentielle risici, særligt relateret til leverandørers eksponering, materialevalg eller transportforhold, endnu ikke er kortlagt i detaljer.

Der er på nuværende tidspunkt ikke identificeret behov for konkrete klimatilpasningstiltag. Vi vil dog løbende opdatere vores risikovurdering, i takt med at vi opbygger et mere solidt datagrundlag og styrker vores forståelse af klimarelaterede påvirkninger i værdikæden. Denne tilgang skal sikre, at vi er i stand til at reagere rettidigt, hvis relevante risici måtte opstå i fremtiden.



B5

Biodiversitet

Firmagave A/S ejer ikke egne arealer, men lejer faciliteter til kontor- og lagerdrift. I forbindelse med højsæson – særligt i november og december – lejes der midlertidigt ekstra lagerplads efter behov. Ingen af vores faste eller midlertidige lokationer er placeret i eller i nærheden af biodiversitetsfølsomme områder, som defineret af nationale eller internationale retningslinjer.

Da virksomheden ikke har direkte kontrol over landarealer eller egen jord, har vi ikke relevante landbrugs- eller naturarealer tilknyttet vores drift.

Vi følger med i udviklingen inden for biodiversitetsrapportering og vil løbende vurdere, om der er behov for yderligere oplysning i takt med eventuelle ændringer i virksomhedens fysiske tilstedeværelse.

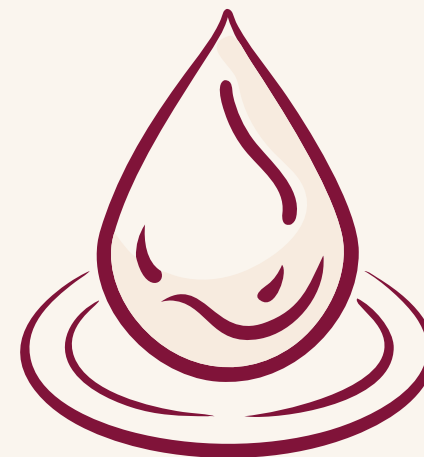
B6 Vand

Firmagave A/S anvender udelukkende vand til almindelige formål såsom toiletbesøg, rengøring og kaffemaskiner i kontor- og lagerfaciliteterne. Der foregår ingen produktion eller procesaktiviteter, som medfører et større vandforbrug, og virksomheden har dermed en begrænset vandpåvirkning.

Vi har endnu ikke adgang til konkrete målinger for det samlede vandudtag i 2024, da virksomheden er beliggende i lejede lokaler og afregner vandforbrug via acontobetaling som en del af huslejen. Det vurderes dog, at det samlede forbrug er lavt og svarer til et almindeligt kontormiljø.

Vi har ingen aktiviteter i områder med vandmangel eller regioner klassificeret som højrisiko for vandstress.

Som led i den løbende udbygning af vores ESG-rapportering, ønsker vi i kommende år at opnå bedre dataadgang og transparens omkring vandforbrug, herunder ved at etablere dialog med udlejer om opgørelse af vanddata. Dette vil danne grundlag for en mere præcis vurdering af vandpåvirkningen fremadrettet.



Ressourceforbrug, cirkulær økonomi og affaldshåndtering

Hos Firmagave A/S arbejder vi aktivt med principperne fra den cirkulære økonomi – særligt i forhold til vores emballagevalg og affaldshåndtering. Vores tilgang tager udgangspunkt i **det europæiske affaldshierarki**, hvor vi fokuserer på de mest miljøvenlige løsninger som forebyggelse, genbrug og genanvendelse, før vi betragter affaldsforbrænding og deponi.

Emballage og materialevalg

Vi anvender **FSC-certificeret genbrugspap og genbrugsplastfolie**, som bidrager til at reducere anvendelsen af jomfruelige materialer. Vores gaveindpakning udvikles internt og produceres lokalt af en leverandør i Kolding, hvilket giver os mulighed for at stille krav til både materialevalg og kvalitet. Det er vores ambition, at indpakningen skal afspejle den samme ansvarlighed som selve gaven.



Vi tilstræber at undgå unødvendig emballage og tilbyder derfor gaveæsker i flere størrelser, så spild minimeres. Vi er bevidste om, at der er et forbedringspotentiale, og vi arbejder løbende på at justere både design og materialeforbrug i emballagevalget.

Affaldshåndtering og sortering

I 2024 genererede vi samlet set 26,27 tons ikke-farligt affald, hvoraf 25,32 tons – svarende til 96,4% – blev sendt til genbrug eller genanvendelse.

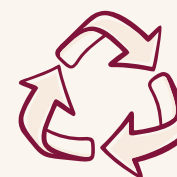
Vi genererer ikke farligt affald i form af elektronik eller kemikalier i vores drift. Alt affald sorteres på vores lager, og vi arbejder i øjeblikket på at udvide affaldssorteringen yderligere, særligt med henblik på at sikre korrekt håndtering af plast og pap samt øge andelen, der reelt genanvendes.

Datakvalitet og antagelser

Vi har haft adgang til affaldsdata for vores lejemål på Essen 16 i vores højsæson i december 2024. Det har dog desværre ikke været muligt at indsamle affaldsdata for resten af året.

For at kunne inkludere et retvisende billede af affaldsmængden i denne rapport, har vi anvendt de tilgængelige data fra 2025 til at estimere mængden, hvor der manglede oplysninger. Estimaterne er beregnet ved at antage, at affaldet var det samme i 2024 som i de respektive måneder i 2025, og ved at ekstrapolere de tilgængelige data gennem resten af året, så de repræsenterer hele året så meget som muligt.

Ikke-farligt affald	Samlet mængde affald	Affald der sendes til genbrug eller genanvendelse
Forbrændingseget affald	0,95 tons	0 tons
Pap	24,44 tons	24,44 tons
Emballageplast og mad- & drikkekartoner	0,88 tons	0,88 tons
Ikke-farligt affald i alt	26,27 tons	26,27 tons
Farligt affald i alt	0 tons	0 tons
I alt	26,27 tons	25,32 tons



96,4%
sendt til genanvendelse

Materialestrøm

Vores væsentligste interne materialestrøm udgøres af emballage i form af genbrugspap og plastfolie, som anvendes til gaveindpakning og forsendelse. Mængder opgøres endnu ikke årligt i vægt, men dette ønskes styrket fremover som led i øget dataindsigt.

Derudover indkøber vi årligt en betydelig mængde færdigproducerede produkter til videresalg som firmagaver. Da vi ikke har direkte kontrol over produktionen af disse varer, indgår de ikke i vores interne materialeforbrug, men de udgør en væsentlig del af vores værdikæde og vil fremover blive inddraget i vores arbejde med Scope 3 og bæredygtige indkøb.



Fremtidige initiativer

Som led i vores ambition om at reducere ressourceforbrug og styrke vores cirkulære praksis arbejder vi målrettet med følgende tiltag:

- **Sikre, at 100% af vores emballage er FSC-certificeret og/eller genanvendelig senest i 2026**

Dette mål skal understøtte en mere bæredygtig materialeanvendelse og reducere afhængigheden af jomfruelige ressourcer.

- **Kortlægge emballageforbrug i vægt og materialetyper**

Vi ønsker at forbedre vores datagrundlag for fremtidige materialevalg og skabe bedre dokumentation for vores fremskridt i forhold til emballagerelateret ressourceeffektivitet.

- **Undersøge anvendelse af monomaterialer i gaveindpakning**

Ved at benytte én type materiale ad gangen (f.eks. ren pap eller plast) vil vi gøre det lettere at sortere og genanvende emballagen korrekt.

- **Evaluerer muligheder for retur- og takeback-løsninger**

Særligt for gaveæsker og emballage med genanvendelsespotentialer ser vi et perspektiv i at tilbyde kunderne en løsning, hvor materialer kan returneres og indgå i en cirkulær proces.

- **Opnå, at mindst 30% af vores sortiment består af miljøcertificerede produkter (f.eks. FSC, GOTS, OEKO-TEX) senest i 2026**

Dette skal sikre, at vores produktudbud i stigende grad afspejler vores bæredygtighedsambitioner og imødekommer kundernes forventninger til ansvarligt indkøb.





Social
Retail

Hos Firmagave A/S ønsker vi at være en god arbejdsplads, hvor der er fokus på ordentlige forhold, samarbejde og et godt arbejdsmiljø. Vi lægger vægt på en kultur med sammenhold og vi ser det som en vigtig del af at drive en ansvarlig virksomhed.

Derudover har vi identificeret nogle **hertesager**, som vi gerne vil støtte op om i det omfang, det er muligt. Det gælder blandt andet:

- At støtte vores lokalområde ved at fokusere på at skabe arbejdspladser og forhandle firmagaver fra lokale forhandlere
- At fokusere på firmagaver fra primært danske grossister, hvor det giver mening i forhold til sortiment og kvalitet
- At give kunder mulighed for at donere værdien af deres firmagave ubeskåret til Børnecancerfonden

Vi ser disse initiativer som naturlige elementer i vores daglige drift og som måder, hvor vi kan tage et mindre, men meningsfuldt, ansvar i forhold til vores omgivelser.



B8**C5**

Egen arbejdsstyrke – generelle karakteristika

Hos Firmagave A/S har vi en engageret arbejdsstyrke. Pr. 31. december 2024 bestod vores faste medarbejderstab af 13 personer, alle ansat i Danmark. Fordelingen på køn var som følger:

Køn	Antal ansatte i 2024
Mand	4
Kvinde	9
Andet	0
Ikke registreret	0
Total antal ansatte	13*

* Tallene repræsenterer headcount for fastansatte med kontrakt pr. 31/12-2024.

**13**

Total antal ansatte

2,25

Kønsdiversitetsratio

Som sæsonpræget virksomhed oplever vi betydelige udsving i arbejdsstyrkens størrelse hen over året. Vores højsæson ligger i 4. kvartal, hvor vi udvider med midlertidige sæsonansatte, primært til lager- og pakkeriopgaver. I december 2024 havde vi i alt 46 ansatte, inklusive både faste og midlertidige medarbejdere.

Vi arbejder aktivt for at fremme trivsel, samarbejde og ansvarlighed i hverdagen. Vores arbejdskultur er præget af et stærkt internt fællesskab med vægt på åben kommunikation og høj arbejdsglæde.

Som led i vores medarbejderfokus gennemfører vi årligt:

- Medarbejderudviklingssamtaler (MUS)
- Trivselsundersøgelser

Vi tilbyder løbende efteruddannelse og fagspecifik opkvalificering, og opfordrer til fleksible beskæftigelsesformer, hvor det er muligt. I 2024 havde vi desuden én praktikant tilknyttet virksomheden.



C6

C7

Aktiviteter og politikker relateret til menneskerettigheder

Hos Firmagave A/S er vi bevidste om vores ansvar for at respektere og beskytte menneskerettigheder – både internt og i vores værdikæde. Selvom vi ikke har en formel Code of Conduct for vores egen arbejdsstyrke, har vi implementeret en personalehåndbog, der fastlægger tydelige retningslinjer for samarbejde, arbejdsmiljø og adfærd. Håndbogen bygger på vores kerneværdier:

respekt, ordentlighed og ansvarlighed, og danner grundlaget for relationen mellem virksomheden og medarbejderne.

Vi har endnu ikke etableret en formaliseret klagehåndteringsmekanisme, men vi lægger stor vægt på en åben og tillidsfuld dialogkultur. Medarbejdere opfordres til at henvende sig til deres nærmeste leder eller HR, hvis de

oplever problemer, har bekymringer eller ønsker afklaring. Det er essentielt for os at sikre et trygt arbejdsmiljø, hvor alle føler sig hørt og respekteret.

I regnskabsåret 2024 har vi ikke haft kendskab til nogen form for:

- Børnearbejde
- Tvangsarbejde
- Menneskehandel
- Diskrimination
- Andre overtrædelser af menneskerettigheder

Dette gælder både i relation til vores egen arbejdsstyrke, i værdikæden samt over for berørte samfund, forbrugere og slutbrugere.





C9

Kønsmæssig diversitet i ledelsesorganet

Firmagave A/S har en bestyrelse bestående af 5 medlemmer, hvoraf 1 medlem er kvinde, svarende til en kønsdiversitetsratio på 0,25.

Den daglige ledelse består af 2 personer, heraf 1 kvinde, hvilket medfører en kønsdiversitetsratio på 1,0 i virksomhedens operationelle ledelsesteam.

Vi prioriterer et sundt og sikkert arbejdsmiljø. Arbejdsulykker og sundhedsrisici forebygges gennem ansvarlig adfærd og klare retningslinjer. Ingen medarbejdere må betjene maskiner uden den rette oplæring. Medarbejdere opfordres til at rapportere potentielle sikkerhedsrisici til nærmeste leder eller HR.




Registrerede arbejdsulykker		År 2024
Antal		0
Arbejdsrelaterede dødsfald		År 2024
Som følge af arbejdsskade/-ulykke		0
Som følge af arbejdsbetinget dårligt helbred		0

Vi tilbyder sundhedsforsikring til alle funktionæransatte medarbejdere. Vores årlige arbejdspladsvurdering (APV) gennemføres i foråret, hvorefter resultaterne drøftes og anvendes som grundlag for forbedringer i arbejdsmiljøet.



Selvom vi i Firmagave A/S ikke er omfattet af en kollektiv overenskomst, tilstræber vi at aflønne medarbejdere på et niveau, der som minimum svarer til løn- og ansættelsesvilkår i relevante brancheoverenskomster. I 2024 modtog hver medarbejder i gennemsnit ca. 15 timers intern og ekstern oplæring, primært via sidemandsoplæring og uformel kompetenceudvikling.

Vi tilbyder en fleksibel arbejdsplads med respekt for medarbejdernes livssituation. Ud over barsels- og forældreorlov tilbyder vi også mulighed for:

-  Sygdomsrelateret orlov
-  Omsorgs- og uddannelsesorlov
-  Sabbatperioder efter konkret aftale

Vi opfordrer til åben dialog med HR, så individuelle behov kan imødekommes bedst muligt. Vores mål er at understøtte en sund balance mellem arbejde og privatliv. Vi har desuden en klar politik mod mobning, chikane og diskrimination. Sådanne forhold tolereres ikke og vil medføre disciplinære konsekvenser.



15

Uddannelsestimer i gennemsnit pr. ansat

Kollektiv overenskomst	År 2024	
Procentvis ansatte, der er dækket af en kollektiv overenskomst	0 %	
Oplysninger om minimumsløn	Ja	Nej
Alle modtager en løn, der som minimum svarer til niveauet i relevante brancheoverenskomster	X	
Uddannelsestimer i gennemsnit pr. ansat	År 2024	
Pr. ansatte	15	



Fællesskab og kultur

For at styrke det sociale arbejdsmiljø og skabe sammenhold, afholder vi to årlige arrangementer:

- En julefrokost efter højsæsonen
- Et sommerarrangement før eller efter sommerferien

Begge arrangementer har til formål at styrke relationer og skabe en positiv stemning i teamet.





Governance

Governance

Hos Firmagave A/S bygger vores ledelse og forretningskultur på tillid, ansvarlighed og langsigtede relationer. Vi har en flad organisationsstruktur, hvor beslutningsveje er korte, og hvor åbenhed og samarbejde er i højsædet – både internt og i forhold til kunder og leverandører.

Vi arbejder løbende på at styrke vores fokus på bæredygtighed med udgangspunkt i vores kerneforretning.

Vores mål er at tilbyde firmagaver, der forener funktion, kvalitet og omtanke. Det betyder, at vi gerne hjælper virksomheder med at vælge løsninger, som er tilpasset både modtagerens behov og bredere samfundshensyn. Vi leverer skræddersyede løsninger, lytter aktivt til vores kunders ønsker og søger gensidig inspiration gennem dialog og tillid.

Strategiske ambitioner og retning

Vores mission er at skabe relevante og mindeværdige oplevelser gennem nøje udvalgte gaver og promotions. Vi anerkender, at ingen løsning passer alle, og vi tilbyder derfor fleksible, kundeorienterede løsninger, som tager udgangspunkt i den enkelte virksomheds behov. Samtidig er vi åbne over for input fra vores samarbejdspartnere og bruger disse til løbende forbedringer.

Vores vision er at blive en af de foretrukne aktører inden for personligt tilpassede firmagaver og promotions med omtanke for miljø og mennesker. Vi arbejder på at balancere forretning med ansvar – og vi erkender, at det er en løbende proces, som kræver prioriteringer, data og samarbejde.

FN's Verdensmål

Da det ikke er muligt at arbejde aktivt med alle 17 verdensmål, har vi valgt at fokusere på de områder, hvor vi vurderer, at vi kan gøre den største forskel:

Disse mål afspejles i vores strategi for produktudvælgelse, emballageløsninger, transport og CO₂e-reduktion.

Vi er bevidste om, at vi endnu ikke er i mål, men vi er godt i gang – og vi forpligter os til løbende at udvikle og forbedre vores indsats inden for bæredygtighed.



Hos Firmagave A/S har vi i regnskabsåret 2024 ikke haft kendskab til tilfælde af korruption, bestikkelse eller anden uetisk adfærd. Vi tilstræber en høj etisk standard i alle aspekter af vores virksomhed og samarbejder udelukkende med leverandører og partnere, der deler vores værdier om troværdighed, kvalitet og ansvarlighed.

Vi anerkender betydningen af god forretningsskik og risikobevisthed i en professionel virksomhedspraksis. Derfor arbejder vi løbende på at styrke vores interne kontrolmekanismer, gennemsigtighed og dokumentation, som en del af en bredere indsats for compliance og governance.

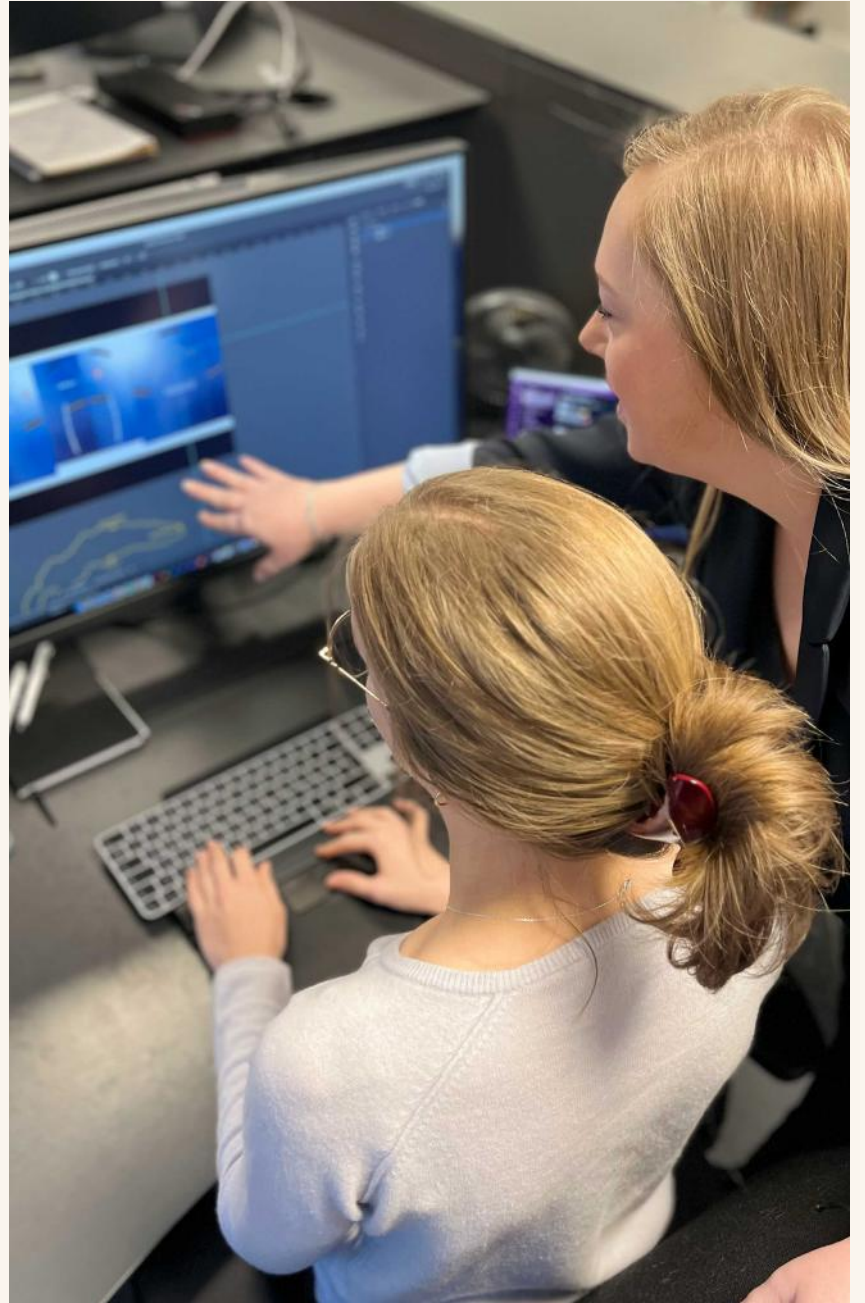
Som led i vores ESG-strategi planlægger vi at implementere en formel adfærdskodeks (Code of Conduct) senest i 2026. Denne skal omfatte:

- Retningslinjer for etik og integritet
- Forebyggelse af korruption og bestikkelse
- Krav til ansvarlig adfærd hos leverandører og samarbejdspartnere

Tiltaget ses som en væsentlig indsats for at understøtte en stærk intern kultur og demonstrere ansvarlighed over for omverdenen.









✉ info@firmagave-shop.dk

☎ +45 6914 4400

🌐 firmagave-shop.dk